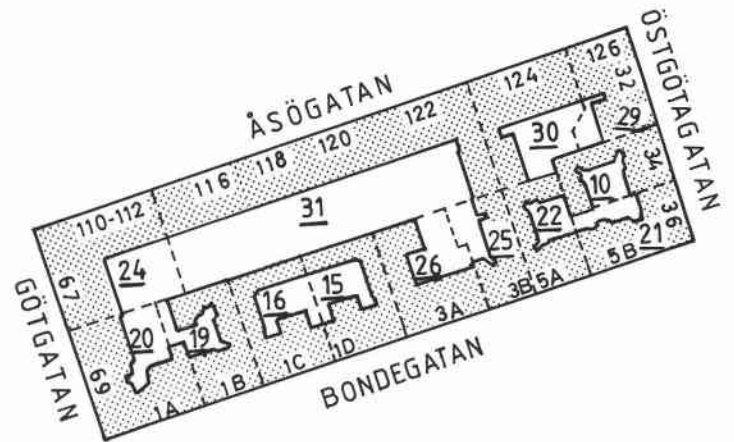


Höken



Källaren Druvan i hörnet av Åsögatan och Götgatan. Huset rivet 1904. Foto: Oscar Heimer.





Höken 10

Östgötagatan 34

Bostadsfastighet, inventerad 1977.

Byggnadsår 1907–09, arkitekt Hagström & Ekman, byggherre A Wirström, senare A Hörlin, byggmästare A Hörlin.

Gathus, 5 vån. **Gatufasad**: bv av grovhuggen natursten, därovan gulbrun slätputs. **Gårdsfasad**: grågul slätputs. Rött plåttak.

Entré (gathus): glasad port, golv av mönsterlagda konststensplattor i grått och svart, gula väggar, profilerad taklist, takrosett. Trapphus med halvtrappa av konststen, i övrigt av kalksten. Grå enkel- och pardörrar med fyllningar.

Entré (gårdsflygel): golv av röda och grå konststensplattor, trappor av konststen, väggar och dörrar som i gathus.

Besökt lägenhet bevarar smyg- och bröstpanel, kälat tak och takrosett. Enkeldörrar med fyllningar. Vita kakelugnar flat och rund med reliefdekor. Köket moderniserat.

Lägenhetsstorlekar 1907: 1–2 rok, enkelrum och dubletter.

Gård: ej besökt.

Fasaden har sedan inventeringen 1977 putsats i beige.



Höken 15

Bondegatan 1 D

Bostadsfastighet, inventerad 1977.

Byggnadsår 1885–90, arkitekt 1) A E Melander 2) troligen C Malmström, byggherre 1) A E Norlander 2) J Pettersson & L Olsson 3) A L Lagerstedt & A F Almström, byggmästare 1) A E Norlander 2) A Nystedt 3) C Malmström.

Gathus, 4 vån + soutvån. **Gatufasad**: grå sockel, bv i gulbrun band- och kvaderritsad slätputs, därovan gulbrun spritputs. Vita slätputsade fönsteromfattningar och ankarslutar, takgesims med konsoler. Rundbågade fönster vån 1 tr. Portal med rikt profilerat överstycke. **Gårdsfasad**: lila spritputs. Svart plåttak.

Entré: mönsterlagt golv av svart/grå/röd konststen, kalkstens-trappa, hög stänkmålad träpanel, beige väggar, stucktaklist med konsoler, takrosetter. Delvis glasat mellandörrsparti. Trapphus med golv och trappor som entré, släta dörrar, ornerad stucktaklist och takrosett.

Gårdshus, 4 vån. **Fasader**: ingen uppgift.

Entré och trapphus: golv och trappor av kalksten, beige väggar, släta dörrar, profilerad stucktaklist.

Besökt lägenhet bevarar sockelpanel, smyg- och bröstpanel i fönster, ornerade stucktaklister och takrosett. Skänkkakelugn med rosa, ljusblå och beige dekor i relief. Köket moderniserat.

Lägenhetsstorlekar 1885: 1–4 rok, vissa lägenheter med jungfrukammare i gathus. Butiker i soutvån. Gårdshus 2 rok.

Gård: asfalterad och underbyggd.

Entrén har sedan inventeringen målats om.

Höken 16

Bondegatan 1 C

Bostadsfastighet, inventerad 1977.

Byggnadsår 1885–88, arkitekt troligen A E Melander, byggherre N J Nystedt senare H E Thorén. Ombyggnad, WC, hiss och garage under gården 1923–24. Fasadförenklning 1942–44.

Gathus, 4 vån + soutvån. **Gatufasad:** bv och soutvån grå spritputs, därovan gul slätputs. Takgesims med tandsnitt. Rundbågade fönster vån 1–3 tr. **Gårdsfasad:** gul sprutputs. Svart plåttak.

Entré: golv av kalksten, brunmålad panel, stänkmålade vita väggar, kälrat brunt tak, glasade brunmålade mellandörrar. Trapphus med mönsterlagt keramikgolv, kalkstenstrappor, släta dörrar med profilerat foder, stucktaklist.

Gårdshus, 4 vån. **Fasad:** uppgift saknas.

Entré och trapphus: golv av cement med dekor i svart, vit, gul och röd konststen. Väggar som i gathus.

Besökt lägenhet bevarar brädgolv, sockelpanel, smyg- och bröstpanel i fönster, pardörrar med fyllningar. Runda vita kakelugnar med reliefdekor. Serveringsrum med skänkskåp.

Lägenhetsstorlekar 1885: 1–3 rok. Butiker i soutvån.

Gård: asfalterad och underbyggd.



Höken 19

Bondegatan 1 B

Bostadsfastighet, inventerad 1977.

Byggnadsår 1909–10, arkitekt A F Göransson, övre vån C B Ödberg, byggherre och byggmästare A Andersson.

Gathus, 5 vån. **Gatufasad:** bv och portal av slåthuggen natursten med dekor i grönt kakel, därovan beige slätputs. Vitaslätputsade fönsteromfattningar och vita bågformande band som omramar fönstren på ömse sidor av mittpartiet, översta våningen små rundbågade fönster. Fasaden i övrigt med sparsam dekor av ritsningar och räfflor. **Gårdsfasad:** gul slätputs. Svart plåttak.

Entré: golv av grå konststen med röd och svart fris, beige väggar. Gröna, släta dörrar med spröjsat överfönster. Brunmålad profilerad taklist, brunt tak. Trapphus med golv, kalkstenstrappor, dörrar och väggar och tak som i entré. Akantusdekorationer vid taket till trapphusöppningen.

Gårdshus, 4 vån. **Fasad:** uppgift saknas.

Entré och trapphus som i gathuset.

Besökt lägenhet bevarar fönstersmygpanel, kälrat tak, rund vit kakelugn med rosa blomdekor. Köket moderniserat.

Lägenhetsstorlekar 1909: 1–2 rok. Butiker i bv.

Gård: underbyggd och asfalterad.





Höken 20

Bondegatan 1 A, Götgatan 69

Bostadsfastighet, inventerad 1977.

Byggnadsår 1907–09, arkitekt Dorph & Höög, byggherre B K K Jernberg, byggmästare J Brandel. Bad 1930. Ombyggnad av biograflokal till lager i källarvån 1931–32.

Gathus (hörnhus), 6 vån. **Gatufasad:** bv av natursten, därovan brun sprutputs. Frontoner, burspråk, balkonger med smidesräcken, vån 1 tr bandritsad. Fasaden i övrigt sparsamt dekorerad med räfflade lisener, medaljonger och festonger. Fasat hörn. Portal omgiven av pilastrar. **Gårdsfasad:** grå slätputs. Svart plåttak.

Entré (69): glasad port, golv av vit marmor med grå bård, trappa och panel av vit marmor. Väggarna grönmarmorerade i stucco lustro. Stucktaklist, glasade spröjsade mellandörrar. Trapphus t h har grå/vitrutigt marmorgolv med grå bård, vit marmortrappa, väggar marmorerade i gråbeige, stucktaklist. Träådtrade enkel- och pardörrar med fyllningar, en del glasade och spröjsade. Trapphus t v har golv av grå konststen med rödbrun bård. Trappor av konststen, vitmålade väggar och stucktaklist. Smidesräcke i trapploppet.

Entré (1A): golv av grågrön marmor, grå väggar, glasade spröjsade mellandörrar. Trapphus som i Götgatan 69 t v.

Besökt lägenhet bevarar parkettgolv i flera rum, sockel- bröst- och smygpanel, stucktaklist och takrosett. I vissa rum fältindelade väggar. Serveringsgång med skänkskåp. Glasade pardörrar, skjutdörrar och pardörrar med fyllningar. Kök modernt.

Lägenhetsstorlekar 1907: 3–5 rok. Jungfrukammare i 5 rok. Butiker i bv.

Gård: överbyggd och asfalterad.

Sedan inventeringen har fasaden putsats i ljus brunrosa slätputs.



Höken 21

Östgötagatan 36 och Bondegatan 5 B

Bostadsfastighet, inventerad 1977.

Byggnadsår 1907–09, arkitekt Hagström & Ekman, byggherre 1) A Wirström, 2) C G Söderlund, 3) T Velander, byggmästare 1) G Höglund, 2) L P Törnvall. Fastigheten under ombyggnad vid inventeringen.

Gathus (hörnhus), 5 vån. **Gatufasad:** bv delvis av gult tegel, därovan gul slätputs. Burspråk, rundat hörn. **Gårdsfasad:** gulbrun slätputs. Svart plåttak.

Entré (36): glasad spröjsad port, svart/vitrutigt marmorgolv med vit fris, hög brun träådrad panel, gråvita väggar med fältindelade dekor, profilerad taklist, glasade spröjsade mellandörrar. Trapphus med golv som i entré, kalkstenstrappor, väggar ljust grågröna och gråvita, träådrade enkeldörrar med fyllningar, profilerad taklist.

Entré och trapphus (5 B): port, golv, väggar och dörrar som Östgötagatan 36, konststenstrappor.

Besökt lägenhet vid inventeringen under ombyggnad. Bevarar sockel-, smyg- och bröstpanel, stucktaklist och takrosett. Enkeldörrar med fyllningar, skänkkakelugnar med blomsterdekor.

Lägenhetsstorlekar 1907: 1–3 rok, vissa lägenheter med alkov. Butiker i bv.

Gård: asfalterad.

Sedan inventeringen har fasaden putsats i kraftigt gul slätputs.

Höken 22

Bondegatan 5 A

Bostadsfastighet, inventerad 1977.

Byggnadsår 1907–09, arkitekt Hagström & Ekman, byggherre

1) A Wirström, 2) D Gustavsson, 3) A Wirström, byggmästare

1) B Gustavsson, 2) A Hörlin.

Gathus, 5 vån. **Gatufasad:** bv av grovhuggen natursten och grå slätputs, därovan gulgrå slätputs. Ursprungligen såg fasaden ut som Höken 21. **Gårdsfasad:** gulgrå slätputs. Rött plåttak.

Entré: golv av grön marmor, hög slät panel, ljusgröna väggar, kälad taklist och takrosett. Trapphus med golv av gråbeige och svarta konststensplattor med dekorativ bård i beige och svart. Kalkstens-trappor, beige väggar, träådrade enkeldörrar med fyllningar, kälad profilerad taklist och takrosett.

Gårdshus, 4 vån. **Fasad:** gulgrå slätputs. Rött plåttak.

Entré och trapphus: golv av röda och gröna konststensplattor med grå fris, trappor av konststen, enkeldörrar med fyllningar, dagerljusfönster, beige väggar med bård i grått, grönt och orange, kälad tak.

Besökt lägenhet bevarar smyg-, och bröstpanel i fönster, enkeldörrar med fyllningar, kälad tak och takrosett, rund blå kakelugn med reliefdekor. I köket skafferidörrar med fyllningar.

Lägenhetsstorlekar 1907: 1 rum med matvrå, 2 rok. Butiker i bv.

Gård: asfalterad.

Sedan inventeringen har bv putsats ljusbrun och fasaden i övrigt ljus brunrosa.



Höken 24

Götgatan 65, 67 och Åsögatan 110, 112

Bostadsfastighet, inventerad 1977.

Byggnadsår 1936–37, arkitekt E Grönwall, byggherre och byggmästare N Nessen. Biografen ombyggd 1961.

Gathus (hörnhus), 6 vån. **Gatufasad:** sockel av marmor, bv delvis med brun plåt, därovan grå terrasitputs. Fasaden veckad med balkonger. **Gårdsfasad:** grå sprutputs. Svart plåttak.

Entréer: Portparti i glas och metall, golv och trappor av grågrön marmor med grå fris, beige väggar, släta trädörrar.

Inga lägenheter besökta.

Lägenhetsstorlekar 1936: enkelrum, 1–2 rok med matrum, 1–3 rok, 3 rok med jungfrukammare. En av de större lägenheterna med kontor och väntrum. Butiker och biograf i bottenvåningen.

Gård: överbyggd med biograf.

Fasaden har sedan inventeringen putsats om i beigerosa och balkongerna har fått brun plåt.





Höken 25

Bondegatan 3 B

Bostadsfastighet, inventerad 1977.

Byggnadsår 1930–32, arkitekt W Conradsson, byggherre 1) P Liljekvist, 2) Oscarsson & Söderberg, 3) K Kristensson, 4) J Svensson, byggmästare 1) E Oscarsson, 2) E Lindell, 3) A Olsson.

Gathus, 5 vån. **Gatufasad:** bv av grå slätputs, därovan gulbrun slätputs. **Gårdsfasad:** gulgrå grov puts. Svart plåttak.

Entré: golv av grå kalksten, vita väggar med dekormålning i grått och rött. Trapphus med golv och trappor av kalksten, gråbeigemarmorade väggar, gråmålade enkeldörrar med fyllningar, kålat tak.

Gårdshus, 4 vån. **Fasad:** ingen uppgift.

Entré: golv av röda och beige konsistensplattor i gång till gathus. Trapphus som i gathuset.

Besökt lägenhet bevarar i kokvrån ursprungliga skåp, gasspis och marmorbänk.

Lägenhetsstorlekar 1930: enkelrum med pentry och bad. Butiker i bottenvåningen.

Gård: cementerad med planteringar.

Fasaden har sedan inventeringen putsats kraftigt gul, bv i gråbeige slätputs.



Höken 26

Bondegatan 3 A

Bostadsfastighet, inventerad 1977.

Byggnadsår 1884, arkitekt okänd, byggherre C A Wallin, byggmästare K Blomdahl. Påbyggnad av en våning och ny flygel, bad samt planändring 1930–34.

Gathus, 4 vån. **Gatufasad:** grå sockel, därovan gulbrun spritputs och slätputs. Rikt varierad putsdekor med kraftig rusticering, överst bandritsad. Våningsband med meanderslinga resp löpande hund-slinga, konsoler och skulpterade fönsteröverstycken med lejon. **Gårdsfasad:** grå slätputs. Svart plåttak.

Entré: spröjsad port, golv och trappa av grå kalksten, lila väggar, gråmålade spröjsade mellandörrar. Trapphus: golv och trappor som i entré, gröna väggar, gråmålade enkeldörrar med fyllningar.

Entré och trapphus (gårdsflygel): golv och trappor av kalksten, väggar gröna nedtill och vita upptill. Gråmålade fyllningsdörrar. Smidestrappräcke.

Besökt lägenhet bevarar fönstersmygpanel.

Lägenhetsstorlekar 1884: 1–3 rok.

Gård: underbyggd, cementerad och med järnstaket.

Modernisering och planändringar 1985. Fasaden har putsats gul och väggarna i entréerna målats om i grått.

Höken 29

Östgötagatan 32 och Åsögatan 126

Bostadsfastighet, inventerad 1977.

Byggnadsår 1930–31, arkitekt T Sellman, byggherre Fast. AB Labor, byggmästare B E Bärnin.

Gathus (hörnhus), 5 och 6 vån. **Gatufasad:** bv av slåthuggen natursten, därovan brun sprutputs. Utskjutande partier. **Gårdsfasad:** gul sprutputs. Svart plåttak.

Entré (32): golv randigt i grå och brun kalksten, gråbeige väggar. På vardera sidan väggmålningar med motiv från Söder. Trapphus med golv som i entrén, bruna kalkstenstrappor, grå väggar. Ekdörrar med fyllningar, hissdörr av ek, smidesräcke i trappan. Ingen lägenhet besökt.

Lägenhetsstorlekar 1930: enkelrum, 1 rok och alkov respektive jungfrukammare, 2 rok. Butiker och lager i bv.

Gård: underbyggd och asfalterad.

Fasaden har sedan inventeringen putsats i ljusgult.



Höken 30

Åsögatan 124

Bostadsfastighet, inventerad 1977.

Byggnadsår 1931, arkitekt H Westerlund, byggherre och byggmästare E Johannisson.

Gathus, 6 vån. **Gatufasad:** bv grå konststen, därovan beige sprutputs. **Gårdsfasad:** ljusbeige sprutputs. Svart plåttak.

Entré: portparti i trä och glas, golv och panel i grå marmor, gulbrunmarmorade väggar med grön bård och brun omramning. I inre entré stänkmålade väggar. Trapphus med golv och trappor av vit marmor, gröna väggar, ekdörrar med en fyllning, kälrat tak.

Gårdshus, 3 vån. **Fasad:** ljusbeige sprutputs.

Entré och trapphus: golv och trappor av konststen, gröna väggar, dörrar som i gathus.

Ingen lägenhet besökt.

Lägenhetsstorlekar 1931: 1–2 rok med matvrå, 3 rok med alkov respektive jungfrukammare. Butiker och garage i bv.

Gård: underbyggd och asfalterad.



Höken 31

Åsögatan 114–122

Bostadsfastighet, inventerad 1977.

Byggnadsår 1963–69, arkitekt Y Magnusson, HSB:s ark.kontor, byggherre HSB, byggmästare Gumpel & Bengtson.

Gathus, 7 vån. **Gatufasad:** bv av slåthuggen natursten, därovan brun terrasitputs. Fönsterpartier, inramade av brun plåt och vit slätputs, symmetriskt placerade på fasaden. Översta våningen indragen och med balkonger. **Gårdsfasad:** grå terrasitputs. Svart plåttak.

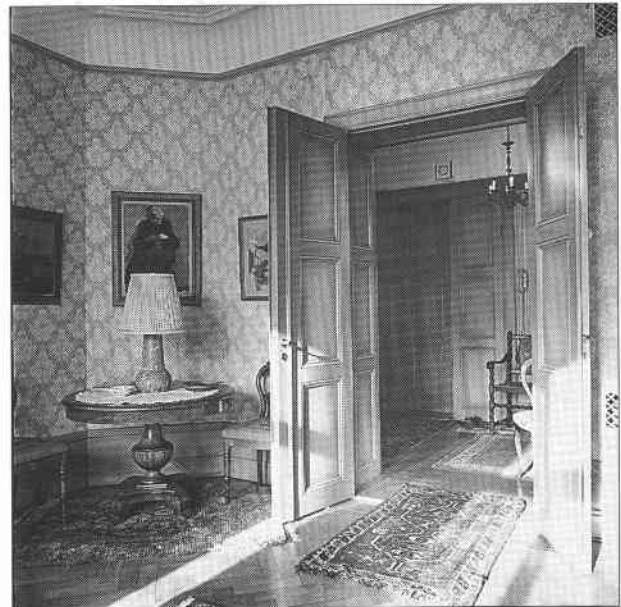
Entré och trapphus (116): Gallergrindar framför portarna av trä och glas, golv och trappor av grå marmor, flingmålade väggar, släta dörrar.

Lägenhetsstorlekar 1963: enkelrum, 1 rum och kokvrå, 1–4 rok, kontor. Butiker och garage i bv.

Gård: cementplattor, buskar i lådor, lekplats.

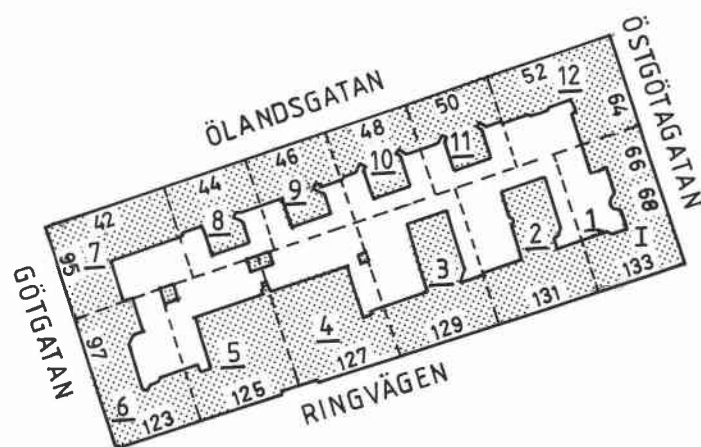
Sedan inventeringen har gatufasaden sprutputsats i gult och gårdsfasaden i beige/rosa.



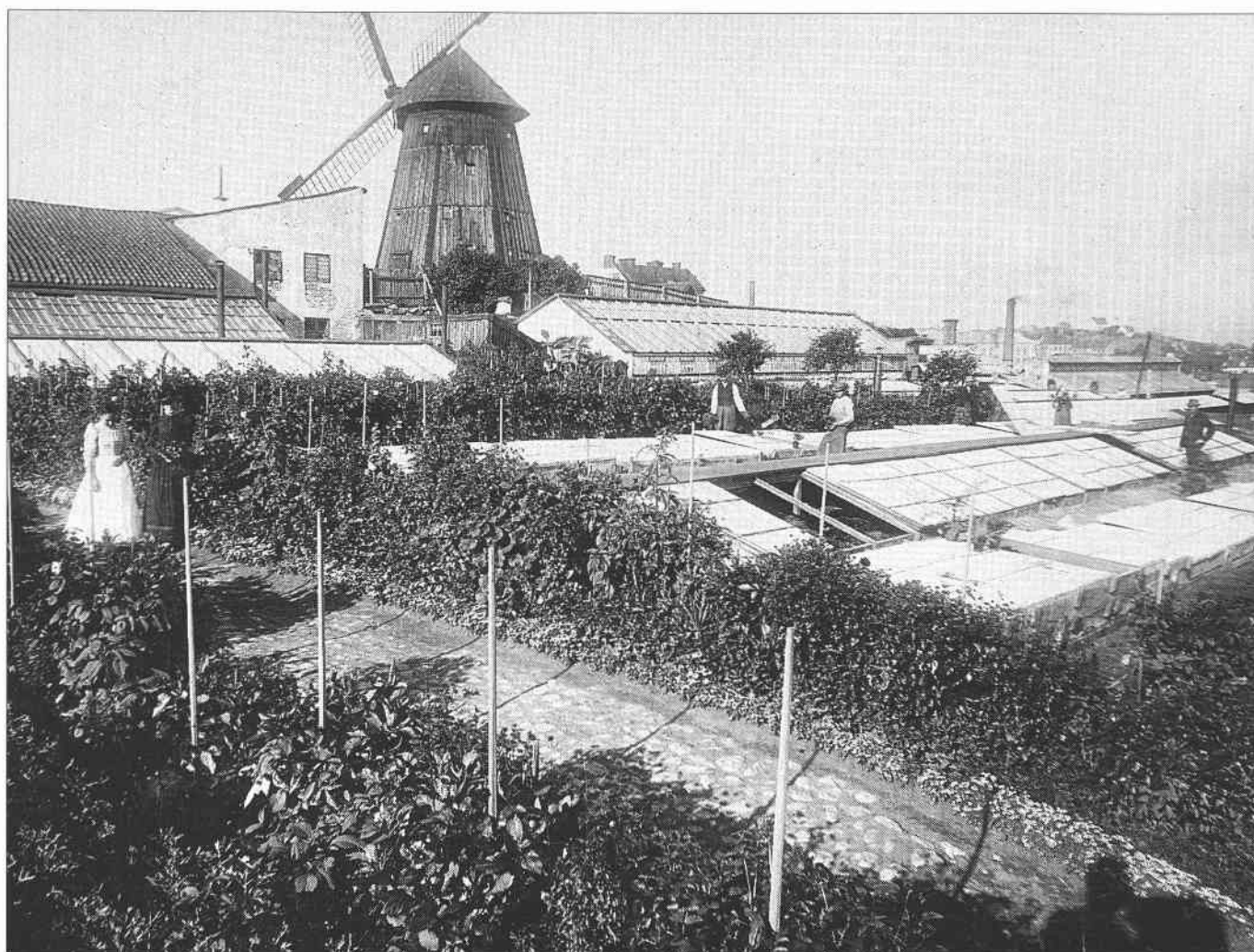


Bilden längst upp t v visar portalen Bondegatan 1 B, t h rumsinteriör från Östgötagatan 34. I mitten köks- och rumsinteriör från Bondegatan 3 A. Längst ned rums- och salongsinteriör från Götgatan 69. Samtliga fotografier från 1977.

Kolonnen



Oscar Erikssons handelsträdgård, Götgatan 95–97 och kvarnen Holländskan vid Holländaregatan (nu Ölandsgatan) på 1890-talet.





Kolonnen 1

Östgötagatan 66, 68, Ringvägen 133

Bostadsfastighet, inventerad 1977.

Byggnadsår 1912–15, arkitekt S Kjellberg, byggherre Fribergiska Tomt & Byggnads AB i Likvidation K Friberg, byggmästare K Björkman senare P Hanzon. Ändring för badrum 1934, planändringar samt inredning av duschrum 1976.

Gathus (hörnhus), 5 vån + takvån. **Gatufasad:** bv av kvaderhuggen röd sandsten, därovan gråbrun sprutputs. Hörnpartiet krönt av tornhuv, bv har fasat hörn. Burspråk med småspröjsade fönster och krönte av balkonger med grön plåt, balkonger med smidesräcken. Portaler av slåthuggen ljusgrå kalksten med växtornament. **Gårdsfasad:** gul slätputs. Grönt plåttak.

Entré (133): golv av vit marmor med svart bård, vit marmortrappa och panel, svart/vit flammig bård, väggar marmorerade i ljusgrönt, list på vägg och kälät tak. Glasade mellandörrar av ek. Trapphus med golv och trappor som i entré, beige väggar, kälät tak, trapphusfönster med råglas, överspikade gråmålade dörrar.

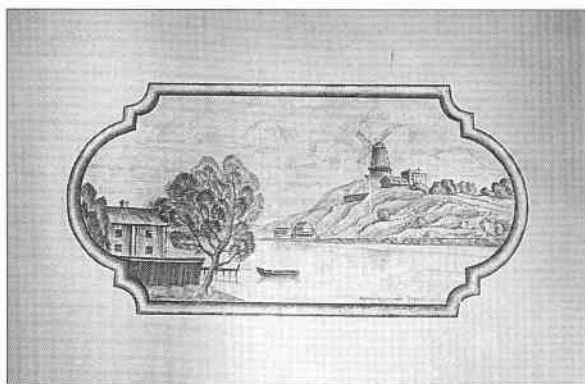
Entré (68): nedre golv av vit marmor med svart dekor, övre diagonalrutat i svart/vitt med vit fris. Trappor av konststen, väggar tvåfärgade i grå/beige, list på vägg, kälät tak, glasade gråmålade mellandörrar. Trapphus med golv och trappor av grå cementmosaik, väggar som entré, kälät tak, överspikade gråmålade enkeldörrar.

Besökt lägenhet bevarar fönstersmygpanel, tavellist, kälät tak, takrosett, fyllningsdörrar. Fältindelade väggar i ett rum. Serveringsrum med skänkskåp, kök med ursprungliga skåp. Flera av snickerierna ådringsmålade.

Lägenhetsstorlekar 1912: enkelrum, 1–4 rok. Butiker och lager i bv.

Gård: storgatsten, gräsmatta, rabatter, små träd.

Fasaden har sedan inventeringen 1977 omfärgats med vit puts.



Kolonnen 2

Ringvägen 131

Bostadsfastighet, inventerad 1977.

Byggnadsår 1927–28, arkitekt Kjellberg & Conradson, byggherre J Sabel, byggmästare A Lindgren. Inredning av bilutställningshall 1966–73.

Gathus, 6 vån. **Gatufasad:** rosafärgad slätputs. Fönsteromfattningar, tandsnittslist och putsornament. **Gårdshus:** grå slätputs. Rött plåttak.

Gårdsflygel, 5 vån. **Fasad:** beige slätputs. Rött plåttak.

Entré: Skulpterad spröjsad port med överljusfönster. Golv av vit marmor, fris och golvlist av svart marmor. Panel av grå, brun och grön stucco lustro med bård i svart, väggar rosa och indelade av lisener med stuckdekor, stucktaklist. Glasade mellandörrar av ek med spröjsat högt överfönster. Trapphus med golv av vit marmor med svart bård, vita marmortrappor. Väggar beige med målade stockholmstimotiv inom målade tunn ram. I taket målade stiliserade dekor kring lampa i brunt och grönt på bv, på trappplanen dekor av stiliserade växter i brunt och blått samt dekor kring lampa. Ådringsmålade grågröna dörrar.

Gång till flygelns trapphus: golv av vit marmor med svart fris, väggar bröstmålade i grönt, därovan vita. Över öppning i hjärtmur dekormålning i beige och brunt. Trapphus med golv och trappor av konststen, väggar som i gång, kälät tak med stiliserade dekor kring lampa, bruna fyllningsdörrar med grönmålade foder och lister.

Ingen lägenhet besökt.



Lägenhetsstorlekar 1927: enkelrum med pentry, 1–2 rok, 2 rok med jungfrukammare. Butiker och lager i bv.

Gård: cementerad.

Sedan inventeringen är fasaden omputsad i ljust brunröd med bv, omfattningar runt fönster och ornament i mörkt grå slåtputs.

Kolonnen 3

Ringvägen 129

Bostadsfastighet, inventerad 1977.

Byggnadsår 1927–28, arkitekt S Dyhlén, byggherre A Holmqvist & S Dyhlén senare Fastighets AB Kolonnen 3, byggmästare 1) A Lindgren 2) A Holmqvist 3) D Dahlhagen. Inredning av bilförsäljningslokal 1959–64.

Gathus, 6 vån. **Gatufasad:** bv av konststen, därovan gråslammat tegel. Kraftigt profilerad list med konsoler, geometrisk dekor mellan fönster på översta vån. **Gårdsfasad:** grå puts. Svart plåttak.

Gårdsflygel, 5 vån. **Fasader:** grå puts. Svart plåttak.

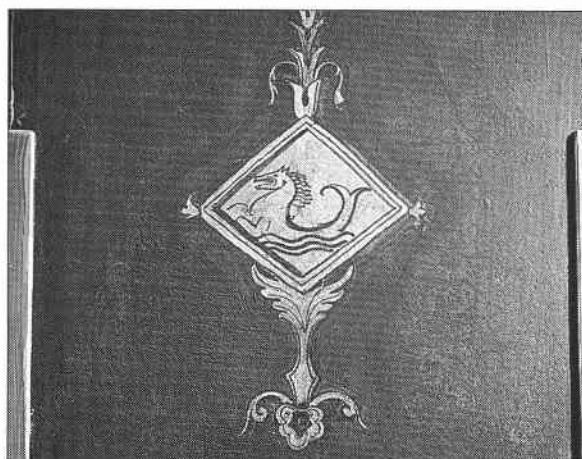
Entré: golv och trappa av grå kalksten, väggar bandmålade i grått och grönt till brösthöjd, däröver gröna. Taklist målad i grått och gult, grönt tak, ursprunglig armatur. Glasade ådrade mellandörrar. Trapphus A med golv och trappor av kalksten, beige väggar, träådrade beige gröna fyllningsdörrar. Hiss med geometriskt utformad front. Gång mellan trapphusen med gröna väggar och rödmålad hjärtmur med gråbeige dekormålning. Trapphus B med golv och trappor av kalksten, gröna väggar, kälät rostbrunt tak, dekor kring lampa, gråbeige enkeldörrar med kraftigt träådrade fyllningar.

Ingen lägenhet besökt.

Lägenhetsstorlekar 1927: 1–2 rok. Butiker och lager.

Gård: underbyggd och asfalterad.

Sedan inventeringen 1977 har fasaden omfärgats i ljust beige med dekor i vit puts.



Kolonnen 4

Ringvägen 127

Bostadsfastighet, inventerad 1977.

Byggnadsår 1927–29, arkitekt F Peters, byggherre A Friberg senare C P Niklasson, byggmästare A Friberg senare G Niklasson. Ombyggnad av garage till biograf 1935–36, till möbelförsäljningslokal 1960–62.

Gathus, 6 vån. Del av byggnaden som binder samman fastigheten med Kolonnen 5 är 1 vån. **Gatufasad:** grågul slammad puts, gråsvart bv med rundbågad portal och butiksfönster. Dekor i form av stiliserade blommor i fält ovan bv, våningslist med löpandehundslinga. **Gårdsfasad:** grågul slammad puts. Svart plåttak.

Entré: port med dekorativt utformat spröjsat överljusfönster. Golv av grå marmor med svart fris, trappa av grå marmor. Väggar med marmorerad bröstning i rött med svart marmorerad och grå målad bård, däröver rosa med gråmålad omramning. Kälät tak med stiliserad växtdekor i grått och orange kring lampa. Träådrade glasade mellandörrar. Trapphus A med golv av vit marmor med svart bård, trappor av vit marmor, beige väggar, gråmålade fyllningsdörrar, kälät vitt tak. Grönmålat dekorativt utformat smidestrappräcke. Trapphus B med samma utformning.

Ingen lägenhet besökt.

Lägenhetsstorlekar 1927: enkelrum med kokvrå, 1–2 rok. Butiker lager och garage i bv. Lager och kontor i entresolvån.

Gård: asfalterad och överbyggd.





Kolonnen 5

Ringvägen 125

Bostadsfastighet, inventerad 1977.

Byggnadsår 1927–29, arkitekt F Peters, byggherre C P Niklasson, byggmästare G Niklasson. Ändring av danssalong i bv och kv för biograf 1932–33. Ombyggnad av biograf till bio, teater och samlingslokal 1934. Ändring av bageri 1943. Ändring av butik 1964–73.

Gathus, 6 vån. **Gatufasad:** grågul slammad puts, markerad bv, putsdekor i form av stiliserade blommor i fält ovan bv, våningslist med löpandehundslinga. På taket liten tornliknande byggnad med pelare och valv. **Gårdsfasad:** grågul slammad puts. Rött plåttak.

Entré: golv och trappa av grå marmor, väggar stänkmålade gula nedtill och gula upptill. På vardera väggen rundel med stuckrelief föreställande lekande barn. Stucktaklist. Vitt tak med plafondmålning med himmel och moln i gulbrun omramning. Gråmålade glasade mellandörrar. Trapphus A med golv av vit marmor med svart bård, vit marmortrappa. Väggar stänkmålade i ljusgrönt nedtill och beige upptill på bv, i övrigt marmorerade i ljusgrönt nedtill. Kälat tak, takrosett. Enkeldörrar med fyllningar gråmålade 1 tr, i övrigt beige och grönmålade. Trapphus B med trappor av konststen, i övrigt som trapphus A.

Ingen lägenhet besökt.

Lägenhetsstorlekar 1927: rum med kokvrå, 1–2 rok, 3 rok med jungfrukammare. Butiker och danssalong i bv, butiker och kontor i entresolvån.

Gård: asfalterad och överbyggd i två plan. Grå putsad byggnad med rött plåttak för ventilation och källarnedgångar.



Kolonnen 6

Ringvägen 123 och Götgatan 97

Bostadsfastighet, inventerad 1977.

Byggnadsår 1910–1911, arkitekt Dorph & Höög, byggherre E & K Friberg, Fribergiska Tomt och Byggnadsaktiebolaget i likvidation, byggherre H P Olsson. Ändring för bilverkstad i gårdsunderbyggnad 1919. Ändring för tandläkare bv och 1 tr 1930. Ändring för garage i bv och soutvån 1935.

Gathus (hörnhus), 6 vån. **Gatufasad:** bv av natursten därovan rödbrun slåtputs. Rundat tornlikande hörn som har runda balkonger med smidesräcken, tornhuv, burspråk med småspröjsade fönster krönta av balkong, taket varierat med flera tornhuvliknande utbyggnader och fönster. **Gårdsfasad:** bv med grågul spritputs därovan slåtputs. Svart plåttak.

Entré (123): golv av vit marmor med grågrön bård, trappa av gråbrun kalksten, väggar ljusgrönmarmorerade i stucco lustro med mörkare grön omramning. På vardera väggen stockholmsmotiv målat på duk inramat av guldlist. Trådrade fyllningsdörrar och glasad mellandörr. Trapphus med golv som i entré i bv, i övrigt diagonalrutat marmorgolv i vitt och grågrönt med vit fris, grå kalkstens-trappa, svagt profilerad taklist, ursprunglig armatur. Enkel- och pardörrar med fyllningar, grönmålade på 1 tr, i övrigt trådrade, pardörrarna spröjsade och glasade med överfönster. Blyinfattat trapphusfönster med vitt och färgat råglas.

Besökt lägenhet bevarar hög golvlust, sockel-, smyg- och fönsterbröstpanel, kälat tak, tavellist, takrosett, pardörrar med fyllningar.



Kök med ursprunglig bänkinredning, öppna hyllor och skafferi med pärlspånt.

Lägenhetsstorlekar 1910: 2–3 rok, 3 rok med jungfrukammare, köken ibland med alkov. Butiker i bv.

Gård: underbyggd, asfalt och glasbetong, järnstaket.

Sedan inventeringen 1977 har fasaden omfärgats i ljusbeige och de småspröjsade fönstren bytts ut. Grönt plåttak.

Kolonnen 7

Götgatan 95 och Ölandsgatan 42

Bostadsfastighet och kontor, inventerad 1977.

Byggnadsår 1963–73, arkitekt B Karlén & R Wikner, byggherre Fast AB Vane (Sv Handelsbanken), byggmästare AB Armator.

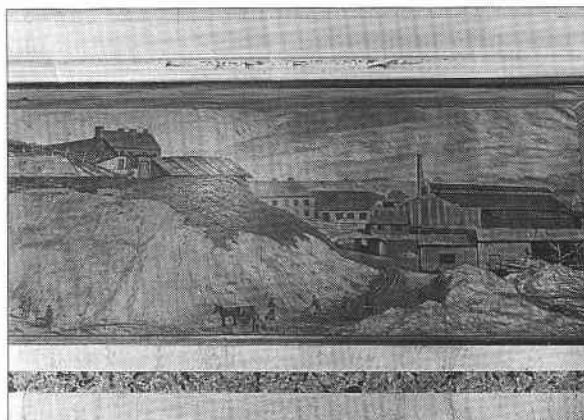
Gathus (hörnhus), 6 vån. **Gatufasad:** i hörnan och mot Götgatan polerade granitplattor i övrigt grå terrasitputs. Fasaden mot Ölandsgatan med gruppvis assymetriskt placerade fönster, franska fönster och indragna balkonger. **Gårdsfasad:** grå terrasitputs, och naturstensplattor, loftgångar i bostadsdelen av huset.

Entré (42): golv av vit marmor, väggar av natursten. Glasade mellandörrar till banklokal med väggdekor av sten med relief. Öppet trapplopp med vita marmorsteg, rött trappräcke, vitmålade väggar, plattor i taket.

Ingen lägenhet besökt.

Lägenhetsstorlekar 1963: ingen uppgift. Banklokaler i bv, läkarmottagningar samt kontor på våningsplanen. Garage i kv.

Gård: cementplattor närmast huset, i övrigt smågatsten, buskar och blommor i rabatter, en springbrunn och staket.



Kolonnen 8

Ölandsgatan 44

Bostadsfastighet, inventerad 1977.

Byggnadsår 1928, arkitekt S Kjellberg, byggherre Fast AB Kolonnen 8, byggmästare K P Blom.

Gathus, 6 vån + soutvån. **Gatufasad:** hög granitsockel, gulgrön sprutputs. Enkel geometrisk putsdekor, franska balkonger, takvån indragen med altan prydd med dekorativt utformat smidesräcke. Portal i granit med pilastrar, lunettformat överljusfönster. **Gårdsfasad:** gulbrun sprutputs. Svart plåttak.

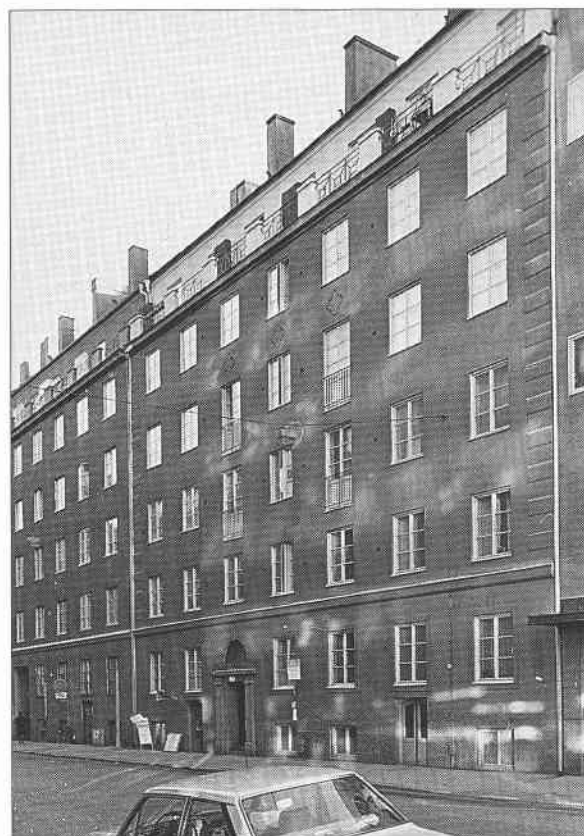
Entré (44): golv och trappa av grågrön marmor, väggar med bröstpanel av grågrön marmor däröver blå målning med gråbeige marmorerad omramning. På vardera väggen gråmålade ornament. Tak gråflammigt med dekor i blått, grönt och rött kring lampa. Trapphus med golv och trappor av grågrön marmor, väggar marmorerade i gråbeige med brungrå slingrande växtdekor överst. Brunmålade enkeldörrar med fyllningar. Målad dekor över dörrarna och kring lampa, ursprunglig armatur bevarad på flera plan. Smidestrappräcke i svart.

Ingen lägenhet besökt.

Lägenhetsstorlekar 1928: enkelrum med kokvrå samt 1 rok. Verkstadslokal i kv.

Gård: asfalterad, gulputsad mur med vildvin.

Fasaden har sedan inventeringen 1977 omfärgats i ljust gulbeige.



Kolonnen 9

Ölandsgatan 46

Bostadsfastighet, inventerad 1977.

Byggnadsår 1929, arkitekt S Kjellberg, byggherre G Detthoff senare J Flemström, byggmästare J Flemström.

Gathus, 6 vån + soutvån. **Gatufasad:** granitsockel, bv gråbrun, därovan brun sprutputs. Enkel geometrisk putsdekor, franska fönster, indragen takvån med altan prydd med dekorativt utformat smidesräcke. **Gårdsfasad:** brun sprutputs. Rött plåttak.

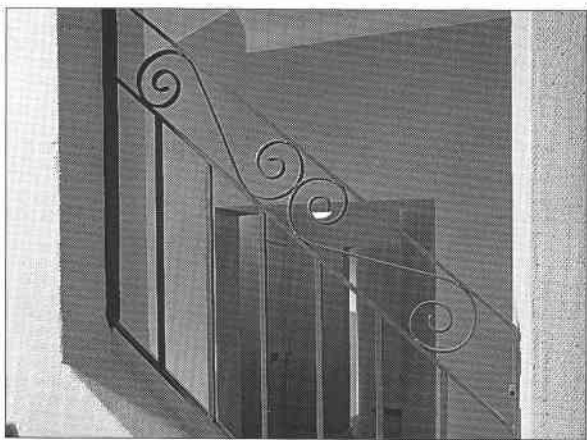
Entré: golv och trappa av grå marmor, ljusgröna väggar, kälat vitt tak, gråmålade glasade mellandörrar. Trapphus med golv, trappor, väggar och tak som entré. Gråmålade fyllningsdörrar på bv, i övrigt bruna ådermålade dörrar. Ursprunglig armatur, utformad som små blomkalkar.

Ingen lägenhet besökt.

Lägenhetsstorlekar 1929: enkelrum med kokvrå, 1 rok. Butik, kontor, saltningslokal, köttförvaring i bv. Fabrikslokal förråd mm i kv.

Gård: underbyggd, asfalterad, glasbetong.

Fasaden sedan inventeringen 1977 omputsad i röd sprutputs med fönsteromfattningar och bv i ljus gulbeige.



Kolonnen 10

Ölandsgatan 48

Bostadsfastighet, inventerad 1977.

Byggnadsår 1910–12, arkitekt Löfgren & Otterström, byggherre 1) Fribergsska Tomt och byggnads AB i likvidation 2) A Persson 3) M A Lindell. Cv och bad 1938–39.

Gathus, 6 vån. **Gatufasad:** bandritsad grönmålad bv, i övrigt ljusbrun slätputs. Förenklad fasad. **Gårdsfasad:** gulbrun slätputs. Rött plåttak.

Entré: golv av grå konststen med svart bård och röd fris samt mittdekor, väggar gula stänkmålade. Trapphus med golv som i entré, trappor av röd konststen, gula stänkmålade väggar, kälat tak, beige-målade släta dörrar. Grönmålat smidestrappräcke.

Ingen lägenhet besökt.

Lägenhetsstorlekar 1910: enkelrum, 1–2 rok. Butiker i bv.

Gård: cementerad.

Fasaden sedan inventeringen 1977 omputsad med bv i ljusgrå, i övrigt blekt rödbrun slätputs. Svart plåttak och takkupor.

Kolonnen 11

Ölandsgatan 50

Bostadsfastighet, inventerad 1977.

Byggnadsår 1910–12, arkitekt Löfgren & Otterström, byggherre 1) Fribergiska Tomt & Byggnads AB 2) O Magnusson 3) Thelenius, byggmästare 1) C A Svensson 2) J A Edlund. Ändring för cv, badrum, hiss 1938–39.

Gathus, 6 vån. **Gatufasad:** rödbrun slätputs, bv bandritsad. För-enklad fasad. **Gårdsfasad:** gul slätputs. Svart plåttak.

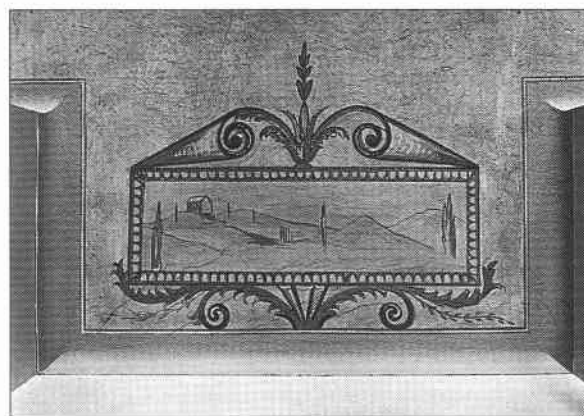
Entré: golv av grå konststen med svart och grå bård och röd fris samt mittdekor, väggar ljusblå. Trapphusen med golv av grå konststen med rödsvart fris, röd konststenstrappa, väggar tvåfärgade i ljusgrönt och vitt, taklist, släta gråmålade dörrar. Grönmålat trappräcke med svarvade balustrar.

Besökt lägenhet har kälrat tak, takrosett, släta dörrar, halvmodernt kök med delvis bevarade äldre skåp.

Lägenhetsstorlekar 1910: enkelrum, 1–2 rok. Butiker i bv.

Gård: cementerad, liten gräsmatta.

Sedan inventeringen 1977 har fasaden omfärgats i ljust beigerosa och bv målats grå.



Kolonnen 12

Ölandsgatan 52 och Östgötagatan 64

Bostadsfastighet, inventerad 1977.

Byggnadsår 1927–29, arkitekt J Norborg & P Danielsson senare H Eriksson, byggherre H Andersson senare E & G Fribergs Stiftelse, byggmästare H Eriksson senare N Åström.

Gathus (hörnhaus), 6 vån. **Gatufasad:** brun slätputs, indragen takvån med balustrad. **Gårdsfasad:** gul slätputs. Svart plåttak.

Entré (52): golv och trappa av brun kalksten, väggar tvåfärgade i mörk- och ljusgrått, kälrat rödlaserat tak med grön kälning och dekor med blomslingor vid kortsidor och runt lampa. Brunmålad glasade mellandörrar. Trapphus med golv och trappor av brun kalksten, ljusst grönmålad väggar, kälrat tak, ursprunglig armatur, brunmålad fyllningsdörrar. Hiss med smidesdekor.

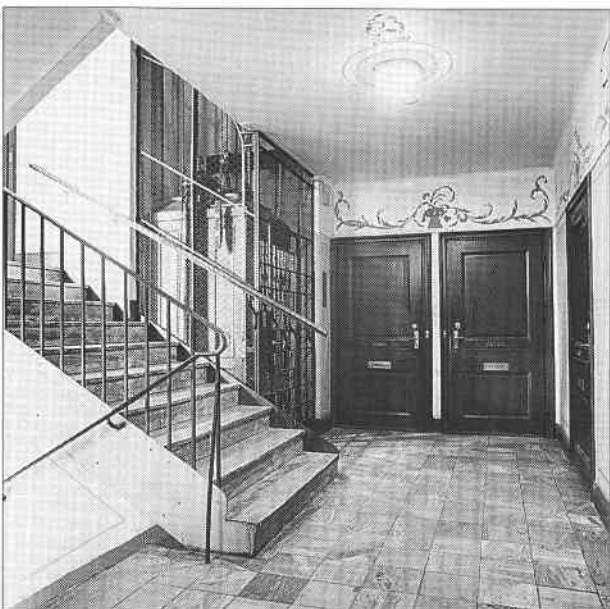
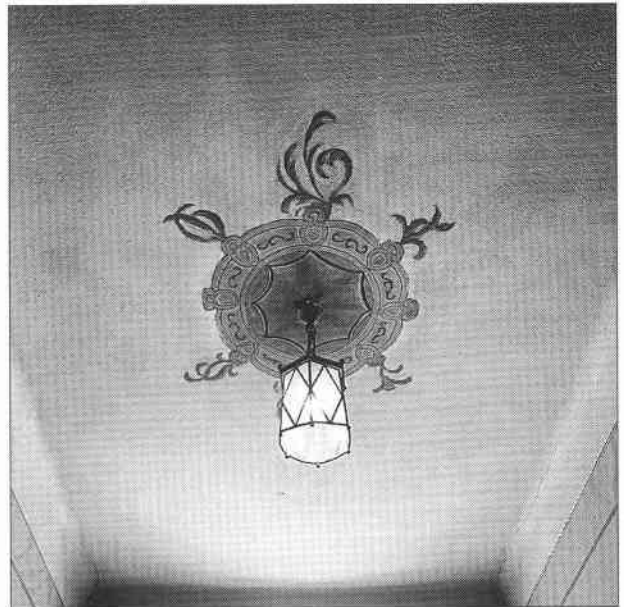
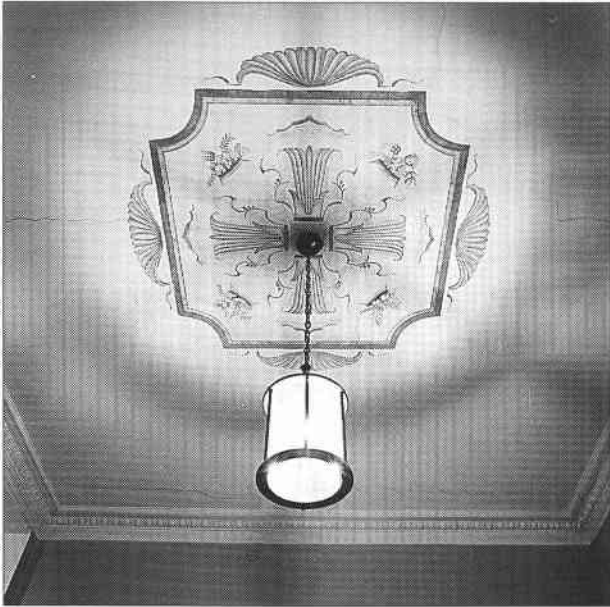
Entré (64): golv, trappa, väggar och mellandörrar som i nr 52. Kälrat blålaserat tak med röd kälning och dekor med motiv ur antiken, inramade av ornament. Trapphus som i nr 52.

Ingen lägenhet besökt.

Lägenhetsstorlekar 1927: 1 rum med pentry, 1–2 rok. Butiker i bv.

Gård: asfalterad och underbyggd, järnstaket.



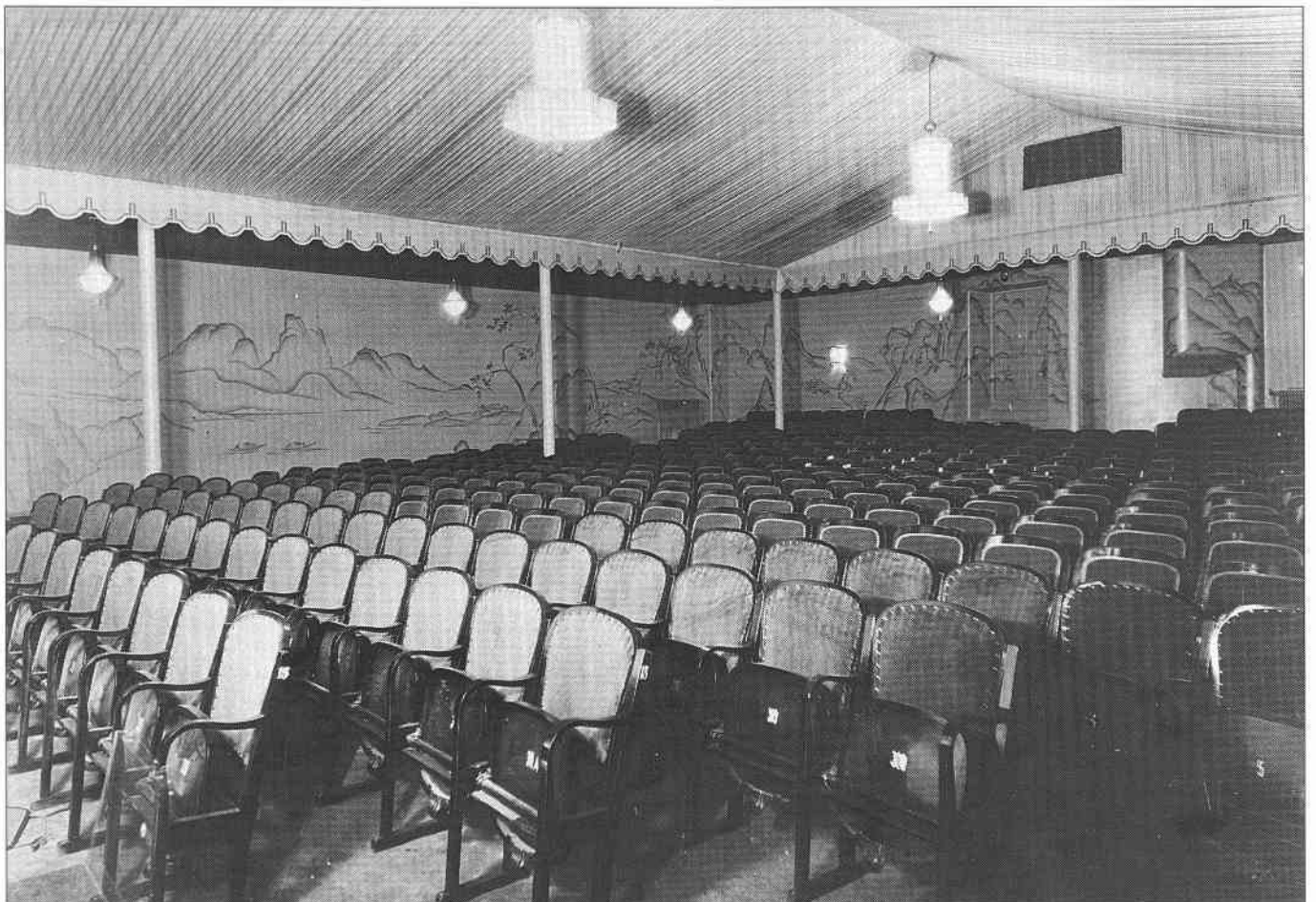


Överst t v armatur och takmålning i entrén Ringvägen 131. T h interiör från samma entré. Mitten t v väggmålning i gång till flygel i samma fastighet. T h armatur och takmålning i entrén Ölandsgatan 44. Nederst t v entré och t h gården Ölandsgatan 44.

Kålroten



Interiör från biografen RiRi, Nytorget 6–8, numera nedlagd. Foto Svenska Dagbladet 1931.





Kålroten 3

Närkesgatan 8, Sofiagatan 5, Nytorpgsgatan 6, 6 A och 8

Bostadsfastighet, "Nytorgspalatset" inventerat 1977.

Byggnadsår 1907–11, arkitekt Dorph & Höög, byggherre F O Bohman, byggmästare I Sjösteen sedan F O Bohman. Inredning av bageri i bv 1918, garage i bv 1923, cv 1937, ändring av biograflokal 1966, inredning av vind och garage i bv 1967.

Gathus (hörnhus), 4–6 vån + vindsvån. **Fasader:** dekorativt utformad sockel av natursten, i övrigt brunbeige terrasitputs. Variationsrik fasad med rundade hörn med tornhuvar, frontoner och litet torn med tornspira, takkupor, burspråk och balkonger med dekorativa smidesräcken, välvda butiksfönster och portaler med omfattningar av kvaderhuggen natursten. Grönt plåttak.

Entré (Nytorgsgatan 8): golv av gröna linoleummattor, fotlist av röda linoleumplattor, väggarna klädda med mörkbrun panel, vita gipsplattor i taket. Trapphus med golv och trappa av gråvit konststen, golv med grågrön bård, väggar grönmålade till manshöjd, däröver vita. Ådringsmålade enkel- och pardörrar med fyllningar samt ådringsmålade fyllningar på långvägg mellan dörrar. Vitt konsolburet tak med försänkningar. På vilplanen glasad gråmålad dörr till piskbalkong.

Entré (6): gråvitt konststensgolv med mörkgrön bård, väggar med fältindelat ådringsmålade bröstpanel, däröver grönmålade till manshöjd, i övrigt vita. Kälat vitt tak. Glasade ådringsmålade svängdörrar. Trapphus som nr 8.

Entréerna Närkesgatan 8 och Sofiagatan 5 har samma utformning som 6.

Besökt lägenhet (Nytorgsgatan 8) bevarar hög fotpanel, fönsterbröst- och smygpanel, enkel- och pardörrar med fyllningar, vägglist, kälat tak, takrosett. Vita runda kakelugnar, en med blålocksbård på simser. Serveringsgång med skänkskåp, moderniserat kök.

Besökta lokaler Nytorpgsgatan 6 A, fd Nytorgsteatern och biografen RiRi. Av den äldre inredningen återstår kapitälerna av guttjärnspelare som bar upp takkonstruktionen. Pelarna är ingjutna i betong.

Lägenhetsstorlekar 1907: enkelrum, 1–4 rok. Butikslokaler i bv.

Gård: asfalterad underbyggd gård med lanternin.

Fasaden har omputsats i gul slätputs sedan inventeringen. Svart plåttak. Entréerna har målats om.



Kålroten 5

Närkesgatan 6 och Sofiagatan 3

Bostadsfastighet, inventerad 1977.

Byggnadsår 1925–27, arkitekt C Åkerblad, byggherre R Ljunglöf, byggmästare O Engkvist.

Gathus (Sofiagatan), 6 vån. **Gatufasad:** bv med grågrön slätputs, däröver grön slätputs. Putsdekor i ljusgrönt med medaljonger, fönsteromfattningar och konsolburna solbänkar, välvda omfattningar vid butiksfönster och port med "oxögon". Takfot med konsoler. **Gårdsfasad:** grå spritputs.

Gathus (Närkesgatan), 6 vån. **Gatufasad:** naturstenssockel, bv av mörkgrå konststen, i övrigt gråbrun terrasitputs. Indragna trapphusbalkonger med rundade smidesräcken. **Gårdsfasad:** grå spritputs.

Entré (nr 3): golv och trappa av brun kalksten, gulmålade väggar med gråsvarta pilastrar som bär upp arkadbågar, gult tak. På trappplanet gråsvart nisch med förgylld madonna med barn, över denna halvfrisisk fördjupning med förgyllt ansikte omgivet av växtorna-

ment. Trapphus med golv och trappor av kalksten, gula väggar och tak, stucktaklist på trappplanen. Fyllningsdörrar målade i grönt och brunt, foder i mörkbrunt med rakt dörröverstycke som bärs upp av konsoler. Trappledstång i gjutjärn. På vilplanet piskbalkong med grågrön laserad dörr.

Entré (nr 6): golv och trappa av brun kalksten, väggar gulmarmorerade med grönmarmorerad inramning och övre delen gulvit, grått tak och stucktaklist. Trappledstång i gjutjärn. Grönmarmorerad portal till trapphus och gårdsentré. Trapphus med golv och trappor av kalksten, gula väggar och tak, på trappplanen taket blått med grön stucktaklist. Ljusbeige fyllningsdörrar och ljusbeige foder med konsoller som bär rakt överstycke. På vilplanet glasad vit pardörr till piskbalkong.

Gårdsentré: brunt kalkstensgolv, gröna väggar, blågrönt tak och stucktaklist. Beige fyllningsdörrar. Glasade svängdörrar i ek.

Besökt lägenhet bevarar smygpanel, fyllningsdörrar, kälade tak med takrosetter. Öppen spis i grönt kakel. Serveringsgång med skänkskåp. Kök med delvis ursprunglig skåpinredning.

Lägenhetsstorlekar 1925: 2–3 rok och jungfrukammare på Sofiagatan. Butiker i bv. 1–2 rok på Närkesgatan.

Gård: underbyggd och asfalterad.

Fasaderna har sedan inventeringen 1977 omfärgats; mot Närkesgatan i rödbrunt, mot Sofiagatan i grönt.



Kålroten 8

Sofiagatan 1, Närkesgatan 2, 4 och Södermannagatan 29, 31

Bostadsfastighet, inventerad 1977.

Byggnadsår 1924–26, arkitekt K Nordenskjöld, byggherre I F Odenrick, byggmästare O Engkvist.

Gathus (hörnhus), 6 vån. Gatufasad: röd terrasitputs. Rundbågade butiksfönster, runda blinderingar på vån 5 tr. Rundad takkupa, takfot med tandsnittlist, indragen takvån mot Södermannagatan. Runda överljusfönster omgivna av ornamentalt ramverk ovan portar på Sofia- och Södermannagatan, övriga i enklare utförande.

Gårdsfasad: grå terrasitputs. Grått skiffertak.

Entré (1): brunt kalkstensgolv och trappa som leder upp till tunnvalvd del av entré, väggar gröna till manshöjd, däröver vita, taklist i form av kasett, svart gjutjärnsräcke. Trapphus med golv, trappor och väggar som i entré. Mörkgrå dörrar med ljusa fyllningar, grå dörrfoder, ovan dörrarna fönster med S-formade träornament. På vilplanet grå glasad pardörr till piskbalkong med beige och vita fyllningar.

Entré (31): ekport med rutindelad klädsel med små ovala fönster. Brunt kalkstensgolv, fältindelade väggar med profilerade träribbor brungråmålade till manshöjd däröver vit marmoreringsmålning. Taket fältindelad i diagonalt lagda kvadrater. I inre entré väggar gröna till manshöjd däröver vita, försänkt tak. Trapphus med golv och trappor av kalksten, väggar i gult och vitt, genombruten trappspindel med svart gjutjärnsräcke. Dörrar som i nr 1.

Entré (2): golv och trappor av brun kalksten, väggar grönmålade till manshöjd däröver vita, slätt tak. Trapphus som i övriga entréer.

Entré (4): golv trappa, väggar och tak som i nr 2, trapphus i stort som i övriga entréer. Ovanför halvtrappa vilplan med vriden kolonn med joniskt kapitäl.

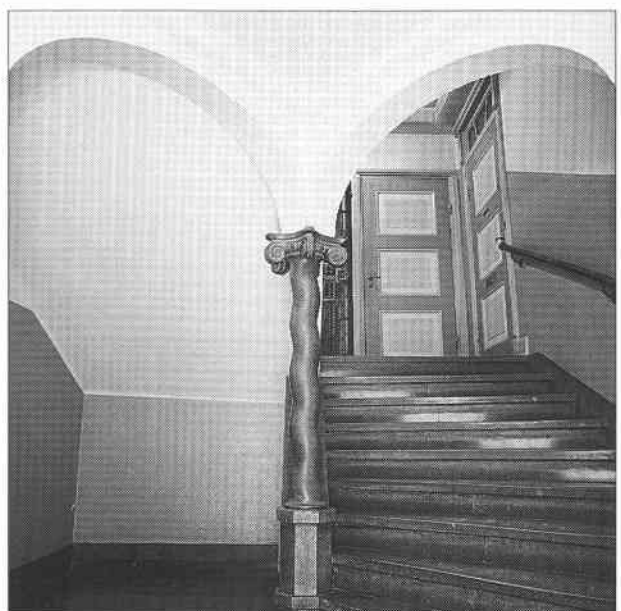
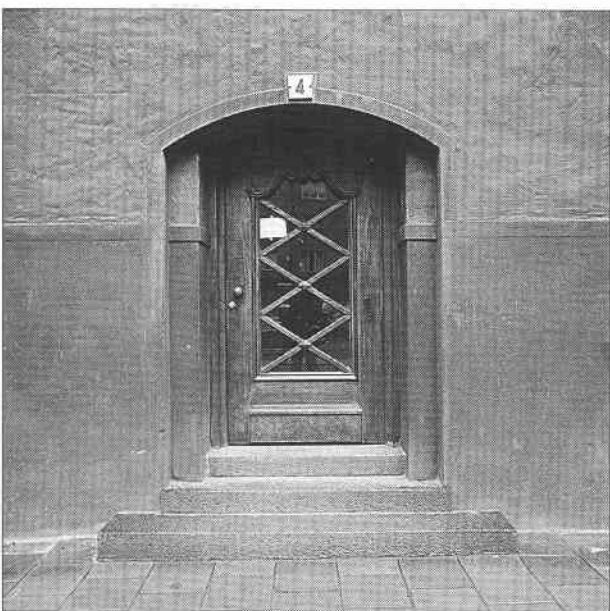
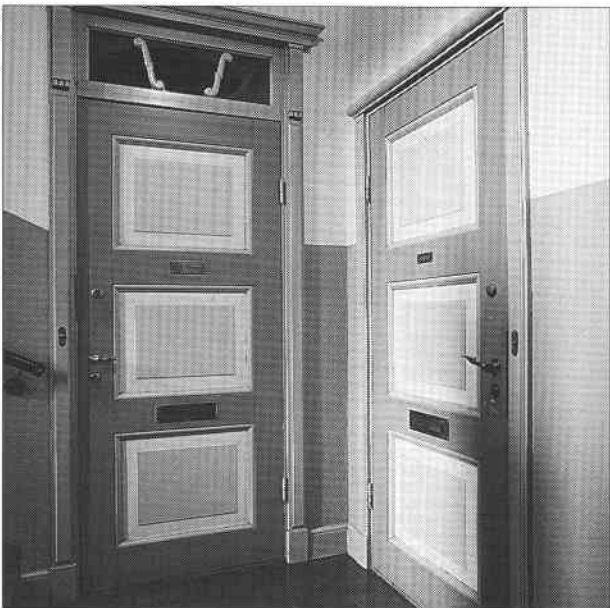
Besökt lägenhet (2) har fyllningsdörrar, taklist och takrosett. Öppen spis i grönt kakel. Skänkskåp. Kök med marmordiskbänk.

Lägenhetsstorlekar 1924: enkelrum, 1–2 rok.

Gård: asfalterad och underbyggd, sophus av gul slätputs med svart plåttak.

Fasaden har sedan inventeringen putsats i röd slätputs.





Bilden överst t v visar nisch med skulptur i entré, Sofiagatan 3, t h öppen spis i hall i samma fastighet. Mitten t v trappan Sofiagatan 3, t h från verkstadslokal i fd bigrafen Nytorpgsgatan 6 A. Nederst port och entré Närkesgatan 4. Foto 1977.

Lien



Kvarteret Lien, Katarina Bangata 50. Foto 1978.





Lien 5

Katarina Bangata 48–56, Södermannagatan 33, 35 och Gotlandsgatan 75, 77

Bostadsfastighet och kontor, inventerad 1977.

Byggnadsår 1904–05, arkitekt Dorph & Höög, byggherre A G Törner, byggmästare A G Törner. Garage under gård 1920 (hus I). Planändringar 1934 (hus III). Hiss i alla hus 1936. Total ombyggnad med planändringar 1970–73.

Gathus (hörnhaus I), 6 vån. **Gatufasad:** granitsockel, gul spritputs med risaliter och nedre del i mörkgul grov spritputs. Runt tornliknande hörn, burspråk.

Gathus (hörnhaus II), 5 vån + soutvån. **Gatufasad:** granitsockel, gul spritputs med risaliter och nedre del i mörkgul grov spritputs. Burspråk krönt av gavelröste, rundat hörn.

Gathus (hörnhaus III), 5 vån. **Gatufasad:** granitsockel, mörkgul spritputs med risaliter och nedre del i grov spritputs. Fronton, burspråk krönt av gavelröste i ett hörn, det andra rundat. Brunt plank till gård mot Södermannagatan.

Gårdsfasader: gul spritputs. Svart plåttak.

Entré (56): golv av vit konststen med svart bård, väggar med manshög rosaröd stänkmålning, däröver vita. Trapphus med grå konststenstrappa, trappräcke av slanka balusterdockor i ek. Golv och väggar som i entré, mörkbruna fanerdörrar.

Entré (75): golv av grå konststen med svart bård, väggar med manshög brun stänkmålning, däröver vita väggar. Trapphus som entré, brun hissdörr, fanerdörrar.

Entré (35): golv av grå konststen med svart bård, väggar med manshög grön stänkmålning, däröver vita. Trapphus med mörkgrå konststenstrappa, golv och väggar som i entré, grön hissdörr, fanerdörrar.

Entré (48): golv av vit konststen med grå bård, manshög brun stänkmålning, däröver vita väggar. Trapphus med grå konststenstrappa, trappräcke av balusterdockor i ek. Golv och väggar som i entré, brun hissdörr, fanerdörrar.

Entré (50): golv av vit konststen med svart bård, väggar med manshög rosaröd stänkmålning, däröver vita. Trapphus med grå konststenstrappa, golv och väggar som i entré, röd hissdörr, fanerdörrar.

Entré (52): golv av grå konststen med svart bård, väggar med manshög grön stänkmålning, däröver vita. Trapphus med mörkgrå konststenstrappa, balusterräcke av ek, golv och väggar som i entré, i taket konsoler, fanerdörrar.

Besökta lägenheter är helt moderniserade utan ursprungliga inredningsdetaljer bortsett från någon enstaka detalj såsom takrosett.

Kontorslokaler är helt moderniserade utan ursprungliga inredningsdetaljer.

Lägenhetsstorlekar 1904: 1–2 rok i hus I. Enkelrum, dubletter, 1–2 rok, affärs- och kontorslokaler i hus II. 1–3 rok i hus III.

Gård: gemensam gård med asfalt, grus, buskar och sandlådor.

