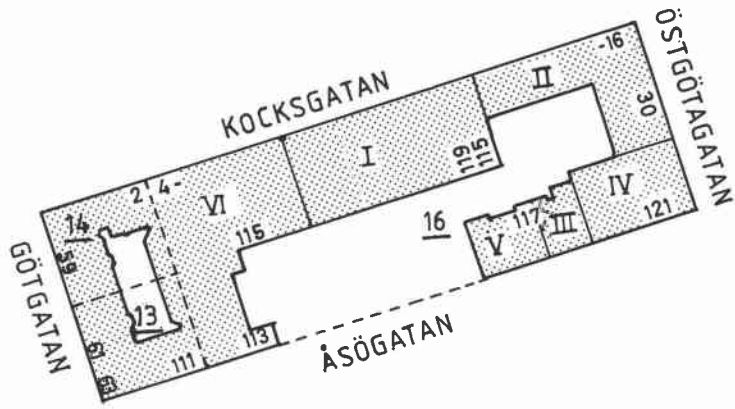


Formannen



*Barn till arbetare på Neumüllers bryggeri.
Foto omkring 1890.*

*Nedan: fd Neumüllers bryggeri, sett från Åsögatan. Öltill-
verkningen fanns kvar fram till 1959. Då hade bryggeri-
verksamhet funnits i kvarteret ända sedan 1670-talet.
Foto 1977.*





Formannen 13

Åsögatan 111 och Götgatan 61, 63

Bostadsfastighet med kontor, inventerad 1977.

Byggnadsår 1909–13, arkitekt R Arborelius och Landewall, byggherre H Brusell senare F Löfberg, byggmästare P Hanzon. Planändringar 1935–37, delvis bad 1941. Fasadändring mot Götgatan 1971, bad 3 tr samt ombyggnad av butiksfasad 1973.

Gathus (hörnhus), 6 vån. **Gatufasad:** bv av kalksten, vån 1 tr brun spritputs, därovan sprutputs. Fasaden identisk med Formannen 14: svagt rundade burspråk, geometrisk putsdekor, profilerade våningslister. **Gårdsfasad:** beige sprutputs. Svart plåttak.

Gårdshus, 3 vån + vindsvån. **Fasad:** beige sprutputs. Svart plåttak **Entré** (61): nedre golv av rödbrun marmor med vit fris, i övrigt brun-vitrutigt marmorgolv och panel av vit och brun marmor. Kalkstenstrappa. Väggar med gulröd stucco lustro med grönmarmorerad omramning, kälrat tak med list. Trapphus t h med brun och vitrutigt marmorgolv och kalkstenstrappor, beige väggar, kälrad profilerad taklist. Svagt turkosmålade par- och enkeldörrar med fyllningar med spröjsade råglasfönster och färgade överfönster, gråmålade foder. Spröjsade färgade dagerljusfönster, signerat trapphusfönster. Trapphus t v med golv av grå konststen med svart fris, kalkstenstrappor, beige väggar och enkeldörrar som i trapphus t h.

Entré (111): golv av mönsterlagd konststen i grönt, rött och brunt, gula stänkmålade väggar, kälrat tak, glasade mellandörrar. Trapphus med trappor av brun och golv av gråbrun konststen med mörkare fris, väggar och tak som i entré, gråmålade enkeldörrar med fyllningar, smidesräcke.

Besökt lägenhet i trapphus th bevarar sockel-, smyg- och föster-smygpanel, hög panel, fyllningsdörrar, profilerade taklister med hålkäl, takrosetter. Öppen spis med grått kakel med målad dekor. Serveringsgång med skänkskåp, fällbord och brickställ. Moderniserat kök.

Lägenhetsstorlekar 1908: 1 rum och pentry, 2 rok, 3 rok med alkov, 4–5 rok. I bv butiker, kafé och bierstube.

Gård: överbyggd och asfalterad.

Fasaden sedan inventeringen 1977 omfärgad i beige puts.

Formannen 14

Götgatan 59, Kocksgatan 2, 4

Bostadsfastighet, inventerad 1977.

Byggnadsår 1909–11, arkitekt R Arborelius, byggherre C Fellenius, byggmästare G J Tjorsén. Biograf i gårdsunderbyggnad 1911–14. Planändringar 1927–28, bad 1938, planändringar 1939. Fasadändring mot Götgatan 1971.

Gathus (hörnhus), 6 tr. **Gatufasad:** bv av kalksten, vån 1 tr brun spritputs, därovan sprutputs. Svagt rundade burspråk, geometrisk putsdekor, profilerade våningslister. Del av huset (mot Kocksgatan) 4 vån + plåtklädd takvån med terrass. Fasad hörn i bv. **Gårdsfasad:** beige sprutputs. Svart plåttak.

Gårdshus, 3 vån + vindsvån. **Fasad:** beige sprutputs. Svart plåttak. **Entré** (59): glasad port med tandsnittslist, rutlagt marmorgolv i rödbrunt och vitt, kalkstenstrappa, panel av vit marmor med rödbrun marmorinramning. Väggar gulmarmorerade med grön omramning, kälrat tak med list. Glasade mellandörrar av ek med spröjsat överfönster. Trapphus tv med svart-vitrutigt marmorgolv med vit fris, kalkstenstrappor, grå väggar, kälrat tak med list. Grå-

målade par- och enkeldörrar med spröjsade råglasfönster och överfönster. Spröjsat dagerljusfönster.

Entré (2): mönsterlagt konststensgolv i rött, svart och vitt, grå väggar, träådrade spröjsade mellandörrar. Trapphus med golv av gråbrun konststen med mörkare fris, konststenstrappor, grönmålat dekorativt utformat smidestrappräcke, grå väggar, kälrat tak. Ådringsmålade enkeldörrar med fyllningar.

Besökt lägenhet bevarar sockel-, fönstersmyg- och bröstpanel, kälrat tak med list. takrosett, fyllningsdörrar. Serveringsrum med skänkskåp. Delvis moderniserat kök med äldre skafferier.

Lägenhetsstorlekar 1909: enkelrum, 2–3 rok med alkov, 2, 4 och 5 rok. Butiker i bv.

Gård: överbyggd och asfalterad, lanternin.

Fasaden sedan inventeringen 1977 omfärgad i beige puts. Trapphusen ommålade.



Formannen 16

Åsögatan 113–121, Kocksgatan 4–16 och Östgötagatan 30.

Industribyggnad, inventerad 1977. Kompletterad 1992.

De äldsta byggnaderna uppfördes som Neumüllers bryggeri på 1890-talet. (Konstruktör för den första byggnaden var civilingenjören Alwin Jacobi som uppförde ytterligare fyra stora bryggerikomplex i Stockholm: Nürnbergsbryggeriet, Münchenbryggeriet, Gustaf Piehls bryggeri och S:t Eriks bryggeri.) Då öltillverkningen upphörde 1959 hade Neumüllers bryggeri hunnit ändra namn flera gånger och hette S:t Eriks bryggeri. Bryggeriverksamhet hade då funnits i kvarteret ända sedan 1670-talet. I byggnaderna finns idag möbelvaruhus, lager, kontor och diverse andra verksamheter.

Hus I, byggnadsår 1895–1897, arkitekt A Jacobi. Ombyggnad för maltkylaranläggning 1925–27, ombyggnad av lager och jäskällare 1930–34.

Gathus, 4 vån med källare. **Fasader:** granitsockel, hög fönsterlös bv av råhuggen kalksten mot Kocksgatan, i övrigt rött fogstruket tegel, mönsterlagt vid takfoten. Ankar Slutar, fönsteromfattningar av slåthuggen kalksten på bv, delvis rundbågade fönster. Gavelrösten; det i mitten med årtal 1896. Grönt sadeltak av plåt.

Byggnaden innehöll ursprungligen jäs- och lagerkällare, magasin, kylskeppsvind. En tid fanns i byggnaden bryggerimuseum. På kylskeppsvinden nu utställningslokal för belysningsarmatur.

Hus II, byggnadsår 1898–1901, arkitekt A Ahrnborg (konstruktion), A W Bergström (fasad). Om- och påbyggnad av maltkölna 1922–25.

Gathus (hörnhus), 5 vån med källare och vind. **Fasader** granitsockel, bv av råhuggen vit kalksten, i övrigt fogstruket rött tegel, mönsterlagt vid takfoten mot Östgötagatan och med dekor i slät kalksten. Portal och fönsteromfattningar i slåthuggen kalksten, rundbågade i bv, i övrigt spröjsade fönster. Körport av svartmålat plank med järnbeslag mot Östgötagatan. Igensatt portal mot Kocksgatan. Ankar Slutar, gavelröste med årtal 1900 med tornspira i hörnet. Stor kölna. Röd tegelskorsten. Fasaden ansluter delvis till hus I. Grönt plåttak.

Byggnaden innehöll ursprungligen målteri, kornupplag, maskinrum, ångpannehus, kontorslokaler. Numera används byggnaden huvudsakligen som möbelvaruhus.





Hus III, byggnadsår 1904–05, arkitekt F Söderbergh; omarbetade ritningar efter tyska firman F Weigel Nachf i Mittelneuland–Neisse.

Gathus, 4 vån med källare och vind. **Fasader:** bv av råhuggen vit singömarmor, i övrigt fogstruket rött tegel, mönsterlagt under takfoten, fönsteromfattningar av släthuggen vit kalksten, rundbågade fönster i bv. Grönt plåttak.

Byggnaden uppfördes som bryggerhus. All maskinell inredning numera utrivna.

Hus IV, byggnadsår 1931–32, arkitekt R Elger vid Stockholms Bryggeriers Maskintekniska Avdelning.

Gathus, 3 vån, (hörnhus). **Fasader:** bv av råhuggen kalksten, där-
ovan rött tegel. Stora spröjsade fönster. Koppartak.

Byggnaden innehöll ursprungligen ångpanne- och maskinhus och maltsilos. I byggnadens bv inrymdes maskinhallen. Takhöjden var extra hög och väggarna var klädda med blått kakel indelade med pilastrar och bårder. Numera finns endast fragment av denna inredning kvar. Hallen som hade stora spröjsade fönster mot de omgivande gatorna är nu entresolerat och inrymmer lokaler för möbelförsäljning. Andra delar av byggnaden, tex silos står fortfarande orörda.

Hus V, byggnadsår okänt, ombyggt 1922–25 och 1930–34, arkitekt okänd.

Gathus, 3 vån med källare. **Fasader:** gul slätputs. Grönmålat pulpettak.

Byggnad som innehöll dravtorkar, förråd, verkstad, logement mm.

Hus VI, byggnadsår 1930–34, arkitekt R Elger.

Gathus, 4-6 vån med källare och vind. **Fasader:** de två nedre vån i råhuggen kalksten med rundbågiga fönster mot Kocksgatan, i övrigt mörkrött tegel med dekor i form av vertikala räfflor mellan vån. Stora spröjsade fönster, fönsterbågar och spröjsverk grönmålade och huvudsakligen av metall. Koppartak.

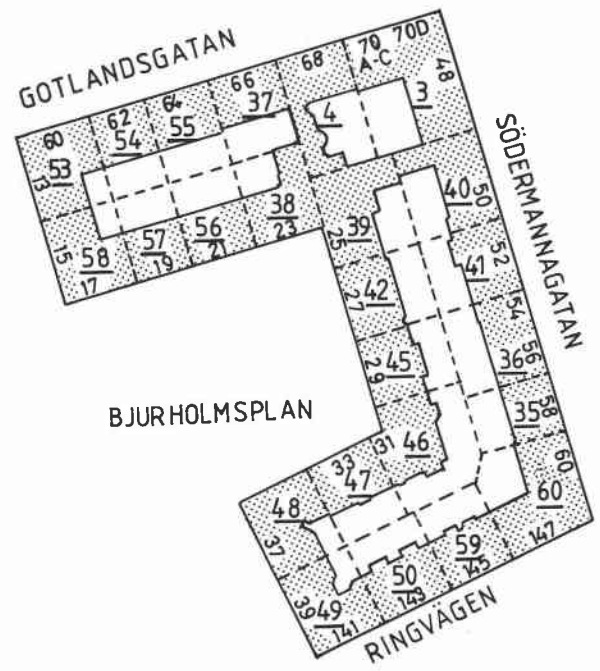
Byggnaden uppfördes för kontor, vörtkyllning, sköljning och tappning, lagerkällare mm. Interiörerna delvis bevarade från bryggeritiden, bl a har tappningshallen med dubbel takhöjd och kakelklädda väggar kvar sin karaktär.

Gård: asfalterad, använd för bilparkering och godsmottagning. Entré i form av hög tegelmur och grönmålat plank från Åsögatan.



Bilden högst upp visar fasaderna på hus V, III och del av hus IV på Åsögatan. Mittenbilden visar hus IV i hörnet av Åsögatan och Östgötagatan. Längst ned hus VI sett från Åsögatan.

Harven



Kvarteret Harven vid Bjurholmsplan. Foto 1975.





Harven 3

Södermannagatan 48, Gotlandsgatan 70

Bostadsfastighet, inventerad 1975.

Byggnadsår 1970–71, arkitekt O Zetterberg, byggherre och byggmästare E Mattsons Byggnads AB.

Gathus (hörnhus) 6 vån. **Gatufasad:** bv skiffer, i övrigt rödbrun sprutputs. Burspråk och band längs takfoten av vertikalt räfflad grå plåt. **Gårdsfasad:** ljusgrön sprutputs, balkonger med gröna plåträcken. Brunt plåttak.

Entré (70): grått marmorgolv, väggar i gult tegel, ljusa plattor i taket, släta dörrar.

Ingen lägenhet besökt.

Lägenhetsstorlekar: ingen uppgift. Kontor i bv.

Gård: konststensplattor, plantering i lådor.



Harven 4

Gotlandsgatan 68

Bostadsfastighet, inventerad 1975.

Byggnadsår 1910–12, arkitekt G Detthoff och I Engström, byggherre K A Wickström, byggmästare P H Levin och J Landström. Vindsinredning samt garagenedfart till lokaler under gård 1914.

Gathus, 5 vån. **Gatufasad:** grå sandstenssockel, därovan grågul slätputs. Frontoner och svagt utskjutande partier, småspröjsade överfönster, enkel dekor av sandsten ovan portaler. **Gårdsfasader:** grågul slätputs. Svart plåttak.

Entré (gathus): golv och trappor av konststen, enfärgade väggar, kälrat tak, ursprunglig takarmatur med facetterad glaskupa. Fyllningsdörrar med små råglasrutor, småspröjsade trapphusfönster.

Entré (gårdsflygel): golv och trappor av konststen, väggar marmorade till brösthöjd, väggarmatur i form av blomma, kälrat tak, fyllningsdörrar med små råglasrutor.

Besökt lägenhet i gathuset har kälade tak, rund vit kakelugn, serveringsskåp, delvis moderniserat kök. I gårdsflygeln ursprungliga snickerier, rund vit kakelugn, kök med pärlspänkskåp och zinkbänk.

Lägenhetsstorlekar 1910: enkelrum, 1–2 rok i gathuset, i gårdsflygeln 1–2 rok.

Gård: asfalterad och underbyggd.



Harven 35

Södermannagatan 58

Bostadsfastighet, inventerad 1975.

Byggnadsår 1926–27, arkitekt G Hoving, byggherre och byggmästare P F Fredriksson.

Gathus, 6 vån. **Gatufasad:** bv ljusröd, därovan grårosa slammad puts. Vita slätputsade fönsteromfattningar, småspröjsade fönster. **Gårdsfasad:** grå slammad puts. Rött plåttak.

Entré: golv av svarta och vita konststensplattor, liten brun marmortrappa, släta väggar och tak. Trapphus med trappor av konststen, golv som i entré, släta grå väggar och tak, ljusgrå enkeldörrar med fyllningar.

Besökt lägenhet bevarar ursprunglig snickeriinredning; släta dörrar med profilerat foder, modernt kök.

Lägenhetsstorlekar 1926: 1–2 rok, 2 rum med kokvrå. Butiker och lager i bv. Källare i två plan.

Harven 36

Södermannagatan 54, 56

Bostadsfastighet, inventerad 1975.

Byggnadsår 1913–15, arkitekt A Sjöqvist, byggherre G Alexandersson senare G A Berglund, byggmästare B P Dahlbeck.

Gathus 5 vån + vindsvån. **Gatufasad:** hög sockel och portalomfattning av röd granit, i övrigt slammad grå puts. Enkel fasaddekor i form av små kvadratiska stenar, profilerad list vid takfoten.

Gårdsfasad: slammad grå puts. Svart plåttak.

Entré (54): golv och trappor av konststen i grått och rött, släta väggar och tak. Fyllningsdörrar med rödbrun träådring.

Besökt lägenhet bevarar ursprunglig snickeriinredning; kälade tak, takrosett, rund vit kakelugn. Kök med pärlspåntskåp, öppna hyllor och järnspis.

Lägenhetsstorlekar 1913: 1–2 rok.

Gård: grus och buskar.

Sedan inventeringen bv putsad med grårosa spritputs, därovan grårosa slamning.



Harven 37

Gotlandsgatan 66

Bostadsfastighet, inventerad 1975.

Byggnadsår 1911–13, arkitekt E Hjelm, byggherre A J Lilja senare E Hjelm, byggmästare E Hjelm.

Gathus, 6 vån. **Gatufasad:** bv grårosa sandsten, därovan rödgul slätputs. Enkel fasaddekor i form av räfflat band och ritsade kvadrater. **Gårdsfasad:** rödbrun slätputs. Svart plåttak.

Entré: golv av konststensplattor i rött grönt och grått, enfärgade väggar och tak, profilerad taklist. Glasade mellandörrar. Trapphus med golv, trappor väggar och tak som i entré. Fyllningsdörrar med råglasrutor.

Besökt lägenhet bevarar ursprunglig snickeriinredning; kälade tak med liten list, rund vit kakelugn, kök med marmordiskbänk och vedspis.

Lägenhetsstorlekar 1911: enkelrum, 1 rok.

Gård: asfalterad och underbyggd. Hög brandgavel i öster.





Harven 38

Bjurholmsplan 23

Bostadsfastighet (lägenhetshotell), inventerad 1975.

Byggnadsår 1929–30, arkitekt P Hedqvist, byggherre C W Modin, byggmästare C W Modin.

Gathus, 5 vån + soutvån + takvån. **Gatufasad:** brun sprutputs. In-
dragen takvån med altan. **Gårdsfasad:** gråbrun slätputs. Svart
plåttak.

Entré: golv av grågrön marmor, släta väggar och tak. Trapphus
med vita marmortrappor, järnräcke med svängda fästen, ljusgrå
marmorerade väggar, brunmålade enkeldörrar med fyllningar.

Ingen lägenhet besökt.

Lägenhetsstorlekar 1929: enkelrum med pentry, 1 rok.

Gård: asfalterad och underbyggd.

Sedan inventeringen har fasaden putsats i rosa slätputs och bv må-
lats i mörkrött. I soutvån ligger receptionen till det familje- och lä-
genhetshotell som finns i huset.



Harven 39

Bjurholmsplan 25

Bostadsfastighet, inventerad 1975.

Byggnadsår 1928–30, arkitekt P Hedqvist, byggherre C W Modin,
byggmästare C W Modin. Fönster i brandvägg 1940, ändringar i
källaren 1949.

Gathus, 5 vån + soutvån + takvån. **Gatufasad:** brun sprutputs.
Längsgående balkonger med smidesräcken. **Gårdsfasad:** ljusgrå
slätputs. Svart plåttak.

Entré: golv och trappor av grågrön marmor, släta väggar och tak.
Trapphus med gråvita marmortrappor, enkeldörrar med fyllningar
och krönta av dekormålning.

Besökt lägenhet bevarar profilerade snickerier, kälat tak med liten
list, modernt kök.

Lägenhetsstorlekar 1928: enkelrum med pentry, 2 rok.

Gård: asfalterad och underbyggd.

Fasaden har sedan inventeringen putsats om i grön slätputs.

Harven 40

Södermannagatan 50

Bostadsfastighet, inventerad 1975.

Byggnadsår 1911–12, arkitekt A J Lilja senare E Hjelm, byggmästare E Hjelm. Bad i källare 1937, cv 1939.

Gathus, 6 vån. **Gatufasad:** grårosa sandstenssockel, därovan grågul sprutputs. Fronton med litet runt fönster, ritsad dekor. **Gårdsfasad:** gul sprutputs. Rött plåttak.

Entré: golv av grå konststen med meanderbård i grått och rött, enfärgade väggar och tak, profilerad taklist. Trapphus med konststenstrappor, vilplansgolv med grönmarmorade linoleumplattor, släta väggar och tak, släta dörrar.

Besökt lägenhet bevarar snickerier, kälrat tak med list och takrosett, moderniserat kök.

Lägenhetsstorlekar 1911: enkelrum, 1 rok. Butiker i bv.

Gård: asfalterad och underbyggd.

Fasaden har sedan inventeringen putsats om i mörkgul sprutputs.



Harven 41

Södermannagatan 52

Bostadsfastighet, inventerad 1975.

Byggnadsår 1911–12, arkitekt A J Lilja senare E Hjelm, byggmästare E Hjelm. Garage under gården 1924.

Gathus, 6 vån. **Gatufasad:** grårosa sandstenssockel, därovan grå sprutputs. Fronton och burspråk, sparsam ritsad dekor. **Gårdsfasad:** vit sprutputs. Rött plåttak.

Entré: golv av grön konststen med geometrisk bård i rött och grått, väggar med grönmarmorad bröstning, däröver gulmarmorerade, ljus gråblått tak, profilerad taklist. Glasade mellandörrar. Trapphus med konststenstrappor och vilplan med linoleumgolv, släta dörrar.

Besökt lägenhet bevarar snickerier, kälrat tak, takrosett, moderniserat kök.

Lägenhetsstorlekar 1911: enkelrum, 1 rok. Butiker i bv.

Gård: asfalterad och underbyggd. Envånig förrådslänga, stora ventilationstrummor.

Fasaden har sedan inventeringen putsats om i ljusgrå sprutputs.





Harven 42

Bjurholmsplan 27

Bostadsfastighet, inventerad 1975.

Byggnadsår 1927–29, arkitekt S Kjellberg, byggherre A L Hedman, byggmästare J O Landström. Ändringar i bagerilokal 1931.

Gathus, 6 vån. **Gatufasad:** bv grå, i övrigt grön slätputs. **Gårdsfasad:** grågul slätputs. Svart plåttak.

Entré: golv av grågrön marmor, väggar med grågrön marmorering till panelhöjd, slätt tak. Glasade mellandörrar. Trapphus med konststenstrappor, fyllningsdörrar.

Besökt lägenhet bevarar snickerier, kälrat tak, takrosett. Kök med marmorbänk och ursprungliga skåp.

Lägenhetsstorlekar 1927: 1 rok. Butiker och portvaktslägenhet i bv. Garage i kv.

Gård: asfalterad och underbyggd.



Harven 45

Bjurholmsplan 29

Bostadsfastighet, inventerad 1975.

Byggnadsår 1929, arkitekt J Hebert, byggherre och byggmästare A Hellsten.

Gathus, 5 vån + takvån. **Gatufasad:** bv brun, i övrigt ljusgul slätputs. Indragen takvån med altan. **Gårdsfasad:** ljusgul slätputs. Svart plåttak.

Entré: golv och trappa av grågrön marmor, väggar marmoreringsmålade med band i olika bruna nyanser, vid taket girlangmönster, profilerade taklister, blåmålade tak med dekorativa bårder. Glasade mellandörrar med svängda träspröjsar. Trapphus med vita marmortrappor och svart/vita marmorgolv på vilplanen, enkelt järnräcke, marmorade väggar, blåmålade tak med geometrisk dekor kring takarmaturen, ursprunglig armatur med kopparbleck. Grågula enkel-dörrar med fyllningar. Hiss med smidesgaller.

Besökt lägenhet har välarbetad snickeriinredning, välvd öppning i hallen, modernt kök.

Lägenhetsstorlekar 1929: 1 rum med kokvrå, 1 rok med alkov.

Gård: grus och plantering.



Harven 46

Bjurholmsplan 31

Bostadsfastighet, inventerad 1975.

Byggnadsår 1928–29, arkitekt B Hedvall, byggherre H G Trybom, byggmästare O Carlsson.

Gathus, 5 vån + takvån. **Gatufasad:** bv gulgrön, i övrigt brun slätputs. **Gårdsfasad:** ljusgrå slätputs. Svart plåttak.

Entré och trapphus: golv och trappa av brun marmor, väggar fältindelade i rött och grönt och med målade bilder av romantiska landskap, tak med stiliserade växtmotiv, profilerade lister. Glasade mellandörrar. I trapphuset fältindelade väggar i rödbrunt, grönt och ljusgult, tak med dekormålningar. Enkeldörrar med fyllningar. Hiss med fyllning; speglar och glasrutor.

Besökt lägenhet har ursprunglig snickeriinredning, kälade tak, delvis modernt kök.

Lägenhetsstorlekar 1928: 1 rok.

Gård: grus, rabatter och träd.



Harven 47

Bjurholmsplan 33

Bostadsfastighet, inventerad 1975.

Byggnadsår 1927–28, arkitekt A Sjöqvist, byggherre och byggmästare J Sjöqvists sterbhus.

Gathus, 5 vån + takvån. **Gatufasad:** rödbrun terrassitputs med vitputsade fönsteromfattningar. Indragen takvåning med altan. Portalomfattning av granit. **Gårdsfasad:** gulbrun slätputs. Svart plåttak.

Entré: golv och trappa av grågrön marmor, väggar marmorerade omväxlande med geometriska mönster i gulgrå och gulbruna färger, tak med dekormålningar, profilerade lister. I yttre entré rik akantusdekor på väggfält och i taket. Ursprunglig takarmatur med kopparbleck. Glasade mellandörrar med kraftiga träspröjsar. Trapphus med vita marmortrappor, rödockra väggar med svag marmorering, geometrisk dekor i taken. Ljusgrå fyllningsdörrar med röda ränder.

Besökt lägenhet har ursprunglig snickeriinredning, kälade tak, moderniserat kök.

Lägenhetsstorlekar 1927: 1 rum med kokvrå, 1 rok med alkov. Butik i bv.

Gård: grus, kalkstensplattor, buskage.





Harven 48

Bjurholmsplan 35, Bjurholmsgatan 37

Bostadsfastighet, inventerad 1975.

Byggnadsår 1927, arkitekt H Westergren, byggherre och byggmästare N F Jeppson.

Gathus (hörnhus), 5 vån + takvån. **Gatufasad:** rött tegel, takvån med grå slätputs. Altan utmed takvån med räcke av tegel och smide.

Gårdsfasad: grå slätputs. Svart plåttak.

Entré och trapphus (37): golv och trappa av gråvit marmor, släta väggar med målade pilastrar, tak med klassicistisk dekor. Glasade mellandörrar. Stora vilplan förbinder två trapphus med släta väggar och tak. Rödbrunlaserade fyllningsdörrar. Hiss med smidesgaller.

Besökt lägenhet har ursprungliga snickerier, kälade tak, modernt kök.

Lägenhetsstorlekar 1927: 1–2 rok.

Gård: cementserad.



Harven 49

Bjurholmsgatan 39 och Ringvägen 141

Bostadsfastighet, inventerad 1975.

Byggnadsår 1926–28, arkitekt Höög & Morssing, byggherre C Weimer, byggmästare C Weimer.

Gathus (hörnhus), 5 vån + takvån. **Gatufasad:** granitsockel, rött tegel. Gavelröste och trappstegsliknande fronton med geometrisk reliefdekor. Altan utmed takvån med räcke av tegel och smide.

Gårdsfasad: gul sprutputs. Svart plåttak.

Entré (141): Golv och trappor av vit marmor, väggar med falsk stänkmålning, stucktaklist. Glasade mellandörrar. Trapphus med golv, trappor och väggar som i entré, brunmålade fyllningsdörrar, hiss med gallerdörrar.

Besökt lägenhet har ursprunglig snickeriinredning, kälrat tak med list, moderniserat kök.

Lägenhetsstorlekar 1926: 2 rum med pentry, 2–3 rok. Butiker i bv.

Gård: asfalterad.



Harven 50

Ringvägen 143

Bostadsfastighet, inventerad 1975.

Byggnadsår 1927–28, arkitekt B Hedvall, byggherre och byggmästare A Hellsten. Renovering med nya kök 1972.

Gathus, 6 vån. **Gatufasad:** bv grå, därovan brun slätputs. **Gårdsfasad:** grå slätputs. Svart plåttak.

Entré: golv och trappor av vit marmor med svart bård och fotlist, enfärgade väggar, kälrat tak med räfflad reliefbård, ursprunglig armatur, hörnlistor av metall. Trapphus med trappor, golv och väggar som i entré, kälrat tak med enkel målade bård, fyllningsdörrar med mässingsdetaljer. Hiss med enkel dekor av plåt.

Besökt lägenhet har ursprunglig snickeriinredning, kälrat tak, takrossett, modernt kök.

Lägenhetsstorlekar 1927: 1 rum med kokvrå, 1 rok. Butiker i bv.

Gård: kalkstensplattor och buskage.

Sedan inventeringen har fasaden putsats rosa med grå bv.

Harven 53

Bjurholmsgatan 13, Gotlandsgatan 60

Bostadsfastighet, inventerad 1975.

Byggnadsår 1935–37, arkitekt H Adrian, byggherre Fastighetsföreningen Tomten 1 genom G F Liberg, byggmästare G F Liberg.

Gathus (hörnhus), 5 vån + soutvån + takvån. **Gatufasad:** hög grå skiffersockel, i övrigt grågul slätputs. Utskjutande parti, balkonger med rundade hörn, indragen takvån med altan. **Gårdsfasad:** grågul slätputs. Grått plåttak.

Entré och trapphus: golv och trappor av grågrön marmor, enfärgade väggar med reliefbilder i puts. Gabondörrar med blåmålade omfattningar.

Ingen lägenhet besökt.

Lägenhetsstorlekar 1935: 1 rum med kokvrå, 1–3 rok.

Gård: grus.

Sedan inventeringen har fasaden putsats gulbrun.



Harven 54

Gotlandsgatan 62

Bostadsfastighet, inventerad 1975.

Byggnadsår 1930–31, arkitekt J Hebert, byggherre J Sjöqvist, byggmästare G Andersson.

Gathus, 5 vån + takvån. **Gatufasad:** granitsockel, bv delvis målad brun, i övrigt gul slätputs med ritsade fönsteromfattningar. Indragen takvån med altan med dekorativt smidesräcke. **Gårdsfasad:** gul slätputs. Svart plåttak.

Entré: golv och trappa av grön marmor, enfärgade väggar och tak. Glasade dekorativt spröjsade mellandörrar. Trapphus med vita marmortrappor, enkelt metallräcke, enkeldörrar med en fyllning.

Besökt lägenhet har svagt profilerade snickrier, kälade tak, takrosett, spröjsat galler mellan hallen och tamburen, liten serveringsgång, modernt kök.

Lägenhetsstorlekar 1930: 1 rum med kokvrå, 1 rok.

Gård: grus och plantering.





Harven 55

Gotlandsgatan 64

Bostadsfastighet, inventerad 1975.

Byggnadsår 1929, arkitekt B Hedvall, byggherre A Hellsten, byggmästare A Hellsten.

Gathus, 5 vån + takvån. **Gatufasad:** del av bv grå sprutputs, i övrigt rödgul slätputs. Fronton och delvis indragen takvån. **Gårdsfasad:** rödgul slätputs. Svart plåttak.

Entré: golv av grön marmor med svart bård, grön marmortrappa, enfärgade väggar med räfflad list och grönmålat fält vid taket, profilerad taklist, takrosett med räfflat band, ursprunglig armatur av kopparbleck. Trapphus med golv och trappor av vit marmor, trappräcke i metall. Brunmålade eller brunmarmorerade fyllningsdörrar.

Besökt lägenhet har ursprungliga snickerier, modernt kök med ett ursprungligt skåp.

Lägenhetsstorlekar 1929: 1 rum med kokvrå, 1 rok med alkov.

Gård: ingen uppgift.

Sedan inventeringen har fasaden putsats rosa.



Harven 56

Bjurholmsplan 21

Bostadsfastighet, inventerad 1975.

Byggnadsår 1929–30, arkitekt E Westergren och A E Kumlien, byggherre M Vestergren, byggmästare C W Peurell.

Gathus, 5 vån + takvån. **Gatufasad:** gul slätputs. Indragen takvån med altan. **Gårdsfasad:** gul slätputs. Svart plåttak.

Entré och trapphus: golv och trappor av brun kalksten, släta väggar och tak, vita fyllningsdörrar.

Besökt lägenhet har ursprunglig snickeriinredning, modernt kök.

Lägenhetsstorlekar 1929: enkelrum med kokskåp, 1 rok med alkov.

Gård: grus och träd.

Sedan inventeringen har fasaden putsats grön.



Harven 57

Bjurholmsplan 19

Bostadsfastighet, inventerad 1975.

Byggnadsår 1929–30, arkitekt E Westergren och A E Kumlien, byggherre M Vestergren, byggmästare C W Peurell.

Gathus, 5 vån + takvån. **Gatufasad:** gråbrun sprutputs. Indragen takvån med altan. **Gårdsfasad:** brun sprutputs. Grått plåttak.

Entré och trapphus: golv och trappor av brun marmor, tvåfärgade väggar med väggdekoration i form av målad hjort i gråbrunt. Trapphus med grönmarmorade väggar, enkelt metallräcke, gråvita fyllningsdörrar, hiss med fyllningar, speglar och sittbänk.

Ingen lägenhet besökt.

Lägenhetsstorlekar 1929: 1 rok med alkov. Butik i soutvån.

Gård: ingen uppgift.

Harven 58

Bjurholmsplan 17, Bjurholmsgatan 15

Bostadsfastighet, inventerad 1975.

Byggnadsår 1929–30, arkitekt J Östlihn, byggherre Fastighetsföreningen Harven 58, byggmästare B Carlsén och B Johansson.

Gathus (hörnhus), 5 vån + takvån. **Gatufasad:** gul slätputs. Utskjutande parti med småspröjsade fönster, dubbla kolonner vid portalen, litet gavelfröste med gavelfält, indragen takvån med altan med dekorativt smidesräcke. **Gårdsfasad:** gul slätputs. Svart plåttak.

Entré: golv och trappor av svart marmor, släta väggar och tak. Trapphus med glest marmorerade väggar, mörkbrunnmålade fyllningsdörrar.

Besökt lägenhet bevarar ursprunglig snickeriinredning, modernt kök.

Lägenhetsstorlekar 1929: 1 rum med kokvrå, 1–2 rok. Butiker i soutvån.

Gård: asfalterad och underbyggd.



Harven 59

Ringvägen 145

Bostadsfastighet, inventerad 1975.

Byggnadsår 1927, arkitekt G A:son, byggherre J Sjöqvists sterbhus, byggmästare F Sjöqvist.

Gathus, 6 vån. **Gatufasad:** gul slätputs med grå fönsteromfattningar. Utskjutande parti med band prydda med reliefdekor, balkong, profilerad våningslist. **Gårdsfasad:** gul slätputs. Svart plåttak.

Entré: golv och trappor av grågrön marmor, enfärgade väggar. I yttre entrén fält vid och i taket med stiliserad växtdekor i blått och grått, taket med spegelvalv och lister samt svarvad list i högre relief kring blåmålat mittfält, ursprunglig armatur med kopparbleck. Glasade mellandörrar med dekorativt spröjsverk. Trapphus med vita marmortrappor, vilplansgolv av olikfärgade marmorrutor, väggar gröna i två olika nyanser med stiliserad växtdekor ovanför dörrarna, profilerade taklister, fönstersmygdekor. Grågrönmarmorade fyllningsdörrar med korspröjsat råglasfönster.

Besökt lägenhet har ursprunglig snickeriinredning, kälrat tak, takrosett. Halvmodernt kök med marmorbänk.

Lägenhetsstorlekar 1927: 1 rum med kokvrå, 1 rok. Butiker i bv.

Gård: grus, liten plantering, kalkstensplattor.

Sedan inventeringen fasaden putsad rödgul med omfattningar och dekor i brunt, bv gul.





Harven 60

Ringvägen 147, Södermannagatan 60

Bostadsfastighet, inventerad 1975.

Byggnadsår 1927, arkitekt Höög & Morssing, byggherre C J Weimar, byggmästare C J Weimar.

Gathus (hörnhaus), 6 vån. **Gatufasad:** bv grå, i övrigt gråbrun terasitputs. **Gårdsfasad:** grågul slätputs. Svart plåttak.

Entré (147): golv och trappor av vit marmor, marmorerad bröstpanel, väggar med målade väggfält med stiliserade växtrankor och figurer i mytologiska motiv, tak med växtdekor. Glasade mellandörrar. Trapphus med enfärgade väggar, brunmålade fyllningsdörrar.

Besökta interiörer: i bv ölkafe med golv av konststen i grått och vitt, hög panel, enfärgade väggar med målade dekor med blå Bellmansmotiv. Vägghasta hatthyllor och disk av björkträ.

Besökta lägenheter har ursprungliga snickerier, kälade tak med lister. Taken i hallen och vardagsrummet dekorerade av konstnär som bott i lägenheten; stiliserade växtdekorer i främst blå toner, i tamburen grönmarmorerat tak med påfågel över dörren.

Lägenhetsstorlekar 1927: 1 rum med kokvrå, 1–2 rok. Butiker i bv.

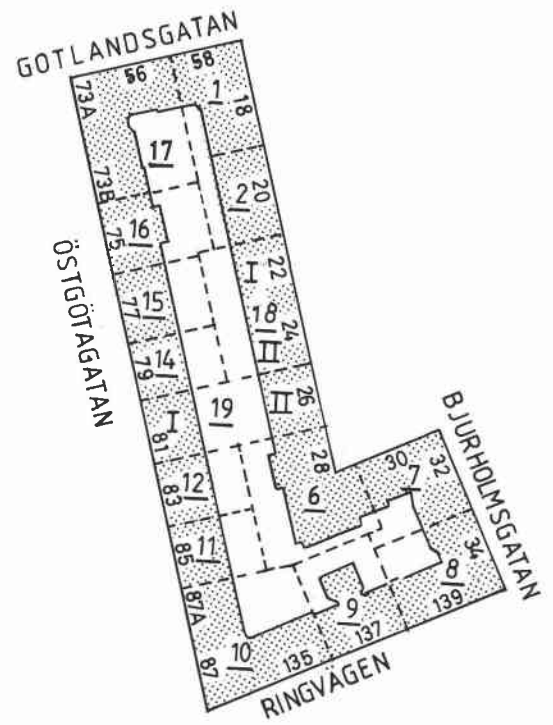
Gård: konststensplattor, bräskjul för sopor.



Cafélokal i bv, Harven 60. Foto 1975.



Harvpinnen



Ringvägen 135–147 österut. Kvarteret Harvpinnen främst och längre bort kvarteret Harven. Foto omkring 1930.





Harvpinnen 1

Gotlandsgatan 58, Bjurholmsgatan 18

Bostadsfastighet, inventerad 1975.

Byggnadsår 1930–31, arkitekt T Sellman, byggherre och byggmästare A Hellsten. Grundförstärkning 1937. Skyddsrum i kv 1946.

Gathus (hörnhus), 5 vån + soutvån + takvån. **Gatufasad:** sockel och portalomfattning av röd granit, i övrigt brunockra slätputs med röda snickerier. Gavel med runda fält mot Bjurholmsgatan. Takkupor. **Gårdsfasad:** ockra slätputs. Svart plåttak.

Entré: ursprunglig skulpterad port. Golv av gråvit marmor, svart bård och sockel, gula väggar, taklist. Armatur med slipat glas. Smidesgaller framför radiator. Trapphus med golv som entré, gråvita marmortrappor, smidesräcke, väggar gula till dörrhöjd, kälrat tak. Brunmålade dörrar med en fyllning.

Besökt lägenhet bevarar dörrar med fyllningar, kälrat tak, takrosett. Kök med ursprungliga skåp och öppna hyllor.

Lägenhetsstorlekar 1930: enkelrum med pentry, 1 rok. Butik med lager i kv.

Gård: röd ölandskalksten och betong, små planteringar, gullregns-träd.



Harvpinnen 2

Bjurholmsgatan 20

Bostadsfastighet, inventerad 1975.

Byggnadsår 1929, arkitekt T Sellman, byggherre Fastighets AB Harvpinnen 2, byggmästare C B Hallgård. Butik i kv 1973.

Gathus, 5 vån + soutvån + takvån. **Gatufasad:** soutvån och portomfattning i röd granit, i övrigt brun slätputs med vitputsade omfattningar kring fönster i bv och ristade kring vån 4 tr. Indragen takvån med terrass. **Gårdsfasad:** brun riven slätputs. Svart plåttak.

Entré: skulpterad port. Kalkstengolv och trappa, tvåfärgade väggar i brunt och rosa med fyra målningar; två med figurer, två med klassicerande växtornament. Trapphus med kalkstentrappa och golv, gula väggar, liten orangemålad list vid tak på vilplanen. Brunlaserade fyllningsdörrar med fem liggande fyllningar, överstycke med tandsnitt.

Besökt lägenhet bevarar dörrar med fyllningar, kälrat tak. Kök med ursprungliga skåp, serveringsskåp och öppna hyllor.

Lägenhetsstorlekar 1929: enkelrum med pentry, 1 rok, 1 rok med alkov. Lager i kv.

Gård: gatsten, grus och buskar.

Sedan inventeringen fasaden omputsad i rosa slätputs.

Harvinnen 6

Bjurholmsplan 28

Bostadsfastighet, inventerad 1975.

Byggnadsår 1929–30, arkitekt Kjellbergs Arkitektbyrå, byggherre N J Lindgren, byggmästare C W Modin. Inredning av tvättstuga 1932.

Gathus, 5 vån + takvån. **Gatufasad:** bv av grå råhuggna granitkvadror, i övrigt mörkröd slätputs med svarta våningsband. Indragen takvån med terrass. **Gårdsfasad:** ingen uppgift. Rött plåttak.

Entré: grågröna marmorgolv, väggar sprutmålade i grönt, kälrat tak. Trapphus med golv och trappor som i entré, järnsmidesräcke, ljusgrå väggar, gråmålade fyllningsdörrar med ovala brevinkast i mäs-sing. Spröjsade balkongdörrar.

Besökt lägenhet bevarar dörrar med fyllningar, kälrat tak, takrosett. Kokvrå med ursprungliga skåp.

Lägenhetsstorlekar 1929: enkelrum med pentry, 1 rok med alkov.

Gård: grus, gräs och rabatter med buskar och träd.

Sedan inventeringen fasaden omputsad i ljusröd slätputs.



Harvinnen 7

Bjurholmsplan 30, Bjurholmsgatan 32

Bostadsfastighet, inventerad 1975.

Byggnadsår 1925–26, arkitekt Erik Trana, byggherre och byggmästare N F Jeppson.

Gathus (hörnhus), 5 vån + takvån. **Gatufasad:** röd grovhuggen granitsockel, därovan rött tegel, burspråk och takvån i röd slätputs. Indragen takvån med terrass. **Gårdsfasad:** rödockra slätputs. Skiffertak.

Entré (30): ursprunglig port med spröjsat lunettfönster. Golv och sockel i vitgrå marmor, nedre väggparti gråmarmorerat, övre gulflammigt med ljusbrun bård, grått kälrat tak. Armatur i hamrad koppar och pressglas. Glasade mellandörrar med jugendhandtag i mässing, liksom på gårdsdörr. Trapphus med golv som i entré, grå konststenstrappor, väggar med gulgrön/gråmarmorerad bröstning, övre väggparti och tak gula. Brunlaserade fyllningsdörrar.

Besökt lägenhet har kälrat tak med liten trälist, takrosett. Kök med ursprungliga skåp.

Lägenhetsstorlekar 1925: enkelrum med pentry, 1 rum med kokvrå, 1–2 rok.

Gård: konststensplattor, cementerad, sluttning med planteringar med blommor och buskar.





Harvpinnen 8

Bjurholmsgatan 34, Ringvägen 139

Bostadsfastighet, inventerad 1975.

Byggnadsår 1925–26, arkitekt A Sjöqvist, byggherre och byggmästare J Sjöqvists sterbhus.

Gathus (hörnhus), 5 vån + takvån. **Gatufasad:** röd granitsockel, därovan mönstermurat rött tegel med runda fält ovan bv. Indragen takvån med terrass i vit slätputs. Gavel mot Ringvägen. **Gårdsfasad:** rosa slätputs med vita detaljer. Skiffertak.

Entré (139): ursprunglig port med mässingshandtag. Golv, trappor och hög sockel i grön marmor, röda väggar, takfris med runda fält, profilerad taklist. Trapphus med golv av gröna och vita marmorplattor, tvåfärgade väggar med nedre parti gult och övre i vitt med cirklar i relief under taklisten. Brunådrade dörrar. Blyspröjsade lunnettfönster med råglas. I trapploppet galler av grov järntråd. På vilplanen golv av grön marmor med vit bård, vita marmortrappor. Slåta rödådrade dörrar.

Besökt lägenhet har kälrat tak, takrosett, fyllningsdörrar med mässingshandtag. Mellan kapprum och hall välvd öppning. Kök med ursprungliga skåp delvis glasade, marmorbänk och marmorpanel.

Lägenhetsstorlekar 1925: enkelrum, 1 rum med kokvrå, 1–3 rok. Butik i bv.

Gård: asfalterad med planteringar.



Harvpinnen 9

Ringvägen 137

Bostadsfastighet, inventerad 1975.

Byggnadsår 1913–17, arkitekt H Eriksson, byggherre J Peterson senare P A Willgren, byggmästare J Landström senare W A Klingberg. Cv 1933, byte av fönster 1973.

Gathus, 6 vån. **Gatufasad:** bv grå råhuggna granitkvadrad därovan gul slätputs, i övrigt brun sprutputs. Sparsam fasaddekor med ritsade romber i rektanglar på vån 5 tr. Burspråk. **Gårdsfasad:** brun-ockra slätputs. Svart plåttak.

Entré: golv av grå konststen, hög svart marmorsockel, väggar gröna till dörrhöjd, list, däröver vita, kälrat tak. Trapphus med golv och trappor av grå konststen, trappräcke i järnsmide, väggar som i entré. Överspikade dörrar. Balkonger med räcke som i trapphus.

Besökt lägenhet har kälrat tak, takrosett, överspikade dörrar. Modernt kök.

Lägenhetsstorlekar 1913: enkelrum, 1–2 rok. Butik i bv.

Gård: grus, träd, vildvin på järnstaket.

Sedan inventeringen putsad i orange slätputs med band i mörkare nyans samt lila snickerier på bv.

Harvinnen 10

Ringvägen 135, Östgötagatan 87 A, B

Bostadsfastighet, inventerad 1975.

Byggnadsår 1927, arkitekt J Dahl, byggherre H Trybom, byggmästare Fackf B Prod. Reparation av vind efter brand 1941, ändringar av butik och lager i kv samt nytt fönster över garageport 1948, panelbeklädnad av bv 1949, fasadrenovering 1973.

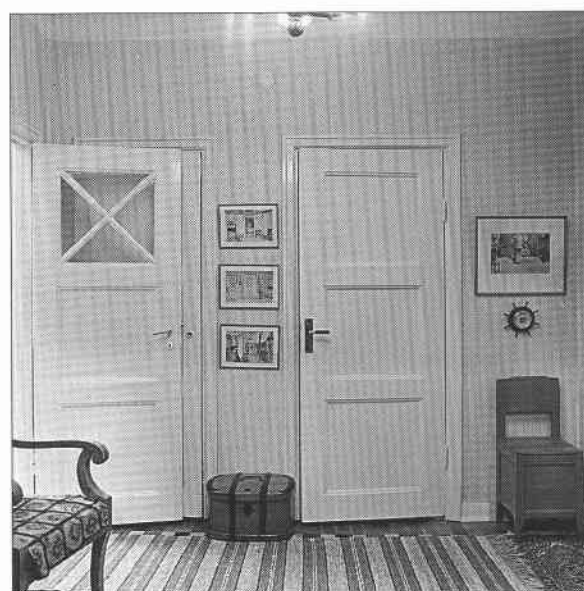
Gathus (hörnhus), 5 vån + soutvån + vindsvån. **Gatufasad:** bv, soutvån och takvån ljusgrå sprutputs, i övrigt röd sprutputs med ljusgrå omfattningar. Bv och soutvån med rusticerade omfattningar. Burspråk, delvis indragen takvån med räcke av balusterdockor, runda fönster på vindsvån. **Gårdsfasad:** rosa slätputs med vita omfattningar. Svart plåttak.

Entré (87 B): skulpterad glasad port med glasad överdel. Golv och trappor av röd kalksten, ljusblå väggar, kälrat tak. Trapphus med halvrunnt bottenplan, golv och trappor som i entré, grå väggar, kälrat tak. Enkeldörrar med fyllningar, den översta glasad och spröjsad.

Besökt lägenhet har kälade tak, fyllningsdörrar, en del glasade och spröjsade. Moderniserat kök.

Lägenhetsstorlekar 1927: enkelrum med och utan kokvrå, dubletter, 1–3 rok, 6 rok. Garage samt uthyrningslokaler i kv.

Gård: asfalterad, litet putsat sophus.



Harvinnen 11

Östgötagatan 85

Bostadsfastighet, inventerad 1975.

Byggnadsår 1913–19, arkitekt H Hörberg, byggherre A Lundmark, byggmästare N Holmström.

Gathus, 6 vån. **Gatufasad:** granitsockel, bv grå bandritsad, därovan ockra slätputs. Utskjutande parti, ritsade rektanglar mellan fönster vån 5 tr. Skulpterad portalöverdel. **Gårdsfasad:** gulockra slätputs. Svart plåttak.

Entré: ursprunglig port med fyllningar. Golv av grå konststen med röd och grå bård, släta väggar och tak. Gulådrade spröjsade mellan dörrar. Trapphus med golv som entré. Överspikade gulådrade dörrar. Takarmatur i mässing och slipat glas.

Besökt lägenhet bevarar kälrat tak, takrosett, fyllningsdörrar. Vit rund kakelugn med dekorerat krön. Kök med ursprungliga underskåp, öppna hyllor, vedspis, gasugn och gaskök.

Lägenhetsstorlekar 1913: 1–2 rok. Butiker och lager i bv.

Gård: grus, små träd.





Harvpinnen 12

Östgötagatan 83

Bostadsfastighet, inventerad 1975.

Byggnadsår 1913–14, arkitekt H Hörberg, byggherre G Tidell, byggmästare N Holmström. Butiksändring 1953.

Gathus, 6 vån. **Gatufasad:** bv grå cementputs, därovan rödbrun slätputs. Utskjutande parti med balkong, ritsade rektanglar mellan fönster vån 5 tr. **Gårdsfasad:** gulgrå slätputs.

Entré: golv av grå konststen, släta väggar och tak, glasade mellandörrar. Trapphus med grå konststenstrappor, golv som entré, enkeldörrar med övre fyllningar av färgat glas.

Besökt lägenhet bevarar rund vit kakelugn utan dekor, kök med vedspis.

Lägenhetsstorlekar 1913: 1–2 rok.

Gård: grus.

Sedan inventeringen putsad ljusst rödbrun med grå rusticerad bv.



Harvpinnen 14

Östgötagatan 79

Bostadsfastighet, inventerad 1975.

Byggnadsår 1913–14, arkitekt H Hörberg senare A E Kumlien, byggherre J Sjöqvist och G Alexandersson senare C A Svensson, byggmästare C A Svensson. Ändring i butikslokal i bv 1930.

Gathus, 6 vån. **Gatufasad:** kopphuggen grå granitsockel, därovan brun sprutputs. Burspråk. Fasaden samkomponerad med Harvpinnen 15 och 16. **Gårdsfasad:** brun sprutputs. Svart plåttak.

Entré: golv av grå konststen med mörkare bård och hörndekor, släta väggar och tak. Mellandörrar spröjsade med slipat glas. Trapphus med golv som i entré, grå konststenstrappor, väggar med ljusgrå nedre del och vit övre del, kälrat tak. Armatur i mässing och slipat glas. Bruna fyllningsdörrar med spröjsade fönster.

Besökt lägenhet bevarar kälrat tak, fyllningsdörrar, vita runda kakelugnar. Kök med ursprungligt skafferi och underskåp.

Lägenhetsstorlekar 1913: 1–2 rok. Butiker och lager i bv.

Gård: gatsten intill huset, grus, stor sandlåda, gungor, spaljehörna.

Harvpinnen 15

Östgötagatan 77

Bostadsfastighet, inventerad 1975.

Byggnadsår 1913–14, arkitekt H Hörberg senare A E Kumlien, byggherre J Sjöqvist och G Alexandersson senare F W Carlssons sterbhus, byggmästare C A Svensson. Brandmursgenombrott till intilliggande fastighet i kv 1944.

Gathus, 6 vån. **Gatufasad:** kopphuggen grå granitsockel, därovan brun sprutputs. Burspråk. **Gårdsfasad:** brun sprutputs. Svart plåttak.

Entré: golv av röd konststen med mörkgrå bård, gula stänkmålade väggar, kälrat tak, grå snickerier, spröjsade mellandörrar. Trapphus med golv som i entré, väggar med ljusgrå nedre del och vit övre del, kälrat tak. Armatyr i mässing och slipat glas. Brunmålade snickerier och fyllningsdörrar med övre spegel spröjsad och glasad.

Besökt lägenhet bevarar kälrat tak, takrosett, fyllningsdörrar. Kök moderniserat.

Lägenhetsstorlekar 1913: 1–2 rok. Butiker i bv.

Gård: i två plan med konststenstrappa, grus, buskar, gatsten intill huset. Sopskjul med spaljeväggar.



Harvpinnen 16

Östgötagatan 75

Bostadsfastighet, inventerad 1975.

Byggnadsår 1913–15, arkitekt H Hörberg byggherre och byggmästare P B Dahlbeck. Brandmursgenombrott 1944.

Gathus, 6 vån. **Gatufasad:** hög grå granitsockel, därovan brun sprutputs. Burspråk. **Gårdsfasad:** ockra sprutputs. Svart plåttak.

Entré: golv av svarta och grå konststensplattor med röd och grå bård, stänkmålade gula väggar, gråmålade snickerier, spröjsade mellandörrar. Trapphus med golv som entré, väggar med nedre parti rödbrunt, smal brun rand, övre parti liksom kälrat tak grått. Fyllningsdörrar med övre spegel spröjsad.

Besökt lägenhet bevarar kälrat tak, takrosett, vita runda kakelugnar. Kök delvis moderniserat med ursprungliga skåp.

Lägenhetsstorlekar 1913: 1–2 rok. Butiker och lager samt portvaktslägenhet i bv.

Gård: i två plan med betongmurar mellan planen, betong intill huset, konststensplattor, spaljevägg.





Harvpinnen 17

Östgötagatan 73 A, B, Gotlandsgatan 56

Bostadsfastighet, inventerad 1975.

Byggnadsår 1924–25 (grundläggning 1914), arkitekt A Sjöqvist, byggherre L Gustafsson senare J Sjöqvists sterbhus, byggmästare ingen uppgift. Ändring av butikslokaler i bv 1940.

Gathus (hörnhus), 5 vån + takvån. **Gatufasad:** grå granitsockel, bv av gulrött tegel, därovan rödockra slätputs. Gavel och burspråk med balkong mot Östgötagatan, rustikkedjor, rundbågade fönster och portaler i bv. **Gårdsfasad:** tegel och brunockra slätputs. Skiffertak. **Entré** (56): i två plan. Röda kalkstensgolv och trappor, spegelvälvd gulgrönflammit tak med hålkälslist, mässingslykta, grå mellandörrar. Trapphus med golv och trappor som i entré, profilerade taklister, taklampa med mässingsskärm. Fyllningsdörrar med övre fyllning glasad och spröjsad. Blyspröjsade trapphusfönster med vitt råglas, kalkstensfönsterbänkar.

Entré (73 A): i stort utformad som föregående, men med taket i entrén dekorerat i grått och blått med stjärnbilder och moln, brunådrade snickerier. I trapphuset grå snickerier, liten takmålning kring armaturen, hiss med dörr av flätade järnband.

Besökt lägenhet bevarar sockelpanel, kälat tak med liten trälist, takrosetter, fyllningsdörrar, serveringsgång. Kök moderniserat.

Lägenhetsstorlekar 1924: enkelrum, 1–3 rok. Butik i bv.

Gård: betong intill huset, grus, gräs, gångar av röd ölandskalksten, planteringar, buskar och träd. Sopskydd med tjärat tälttak, plank av pärlspånt.



Harvpinnen 18

Bjurholmsplan 22, 24

Bostadsfastighet, inventerad 1975.

Byggnadsår 1913–16 (hus I), 1913–15 (hus II), arkitekt A Sjöqvist, byggherre J Sjöqvist och G Alexandersson (för hus I senare F V Carlssons sterbhus), byggmästare C A Svensson. Bageri med butik i bv 1927, ändring av kök 1974 i hus I. Ändring i bv 1946, modernisering 1974 i hus II.

Gathus (hus I, nr 22), 6 vån. **Gatufasad:** granitsockel, bv rött tegel, därovan rödockra slätputs. **Gårdsfasad:** rödockra slätputs. Rött tegeltak.

Gathus (hus II, nr 24), 6 vån. **Gatufasad:** granitsockel, bv rött tegel, därovan gul slätputs med breda lisener. **Gårdsfasad:** gul slätputs. Rött tegeltak.

Entré (22): golv av ljusgrå konststen med mörkare bård. Väggar med gråmålad bröstning däröver gröna, grönt kälat tak, takrosett. Glasade mellandörrar. Trapphus med golv, trappor och väggar som i entré men med övre väggparti och tak vita. Rödbrunådrade fyllningsdörrar. Dagerfönster på vilplanen. Välvda trapphusfönster och balkongdörrar.

Entré (24): golv av ljusgrå konststen med mörkare bård, grönmålade väggar, kälat gult tak med liten trälist, rödbrunådrade snickerier. Trapphus med golv som entré, tvåfärgade väggar i grått och vitt, kälat tak. Fyllningsdörrar och dagerfönster.

Besökt lägenhet hus I bevarar fyllningsdörrar, kälade tak, takrosett, vit rund kakelugn. Kök med ursprunglig bänk och skafferier i pärlspånt, vedspis. I hus II kälade tak, takrosett, överspikade dörrar, vita runda kakelugnar. Kök med ursprungliga skåp, vedspis.

Lägenhetsstorlekar 1913 i båda husen: enkelrum, 1–2 rok. Butiker med lager i bv.

Gård: röd ölandskalksten, rabatter med träd och buskar, sopskjul i trä (hus I). Klinkerplattor, rabatter med buskar (hus II).



Harvpinnen 19

Östgötagatan 81, Bjurholmsplan 26

Bostadsfastighet, inventerad 1975.

Byggnadsår 1913–17. Hus I: arkitekt H Eriksson (fasad) P A Willgren (plan), byggherre 1) G Alexandersson 2) H Nilsson 3) P A Willgren, byggmästare 1) C Pettersson 2) V A Klingberg. Ombyggnad av butikslokal 1960–63. Hus II: arkitekt H Eriksson, byggherre G Alexandersson senare H Nilsson, byggmästare C Pettersson. Ombyggnad av butikslokaler 1933.

Gathus (hus I, nr 81), 6 vån. **Gatufasad:** bv granit, i övrigt gulbeige sprutputs. **Gårdsfasad:** gul sprutputs. Grått plåttak.

Gathus (hus II, nr 26), 6 vån. **Gatufasad:** ljusgrå slätputs, därovan gulgrå sprutputs. **Gårdsfasad:** gråvit sprutputs. Rött tegeltak.

Entré (nr 81): golv och trappor av grå konststen, vita stänkmålade väggar, överspikade dörrar.

Entré (nr 26): passage genom hus II till hus I med cementgolv, putsade och målade väggar. Trapphus t v med golv och trappor av grå konststen, väggar med nedre parti gult, övre parti liksom kälat tak vitt. Hamrad koppararmatur. Fyllningsdörrar med övre spegel glasad och spröjsad.

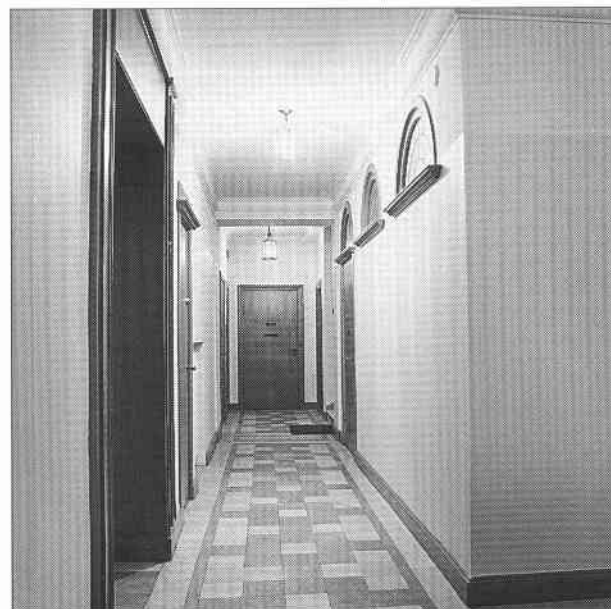
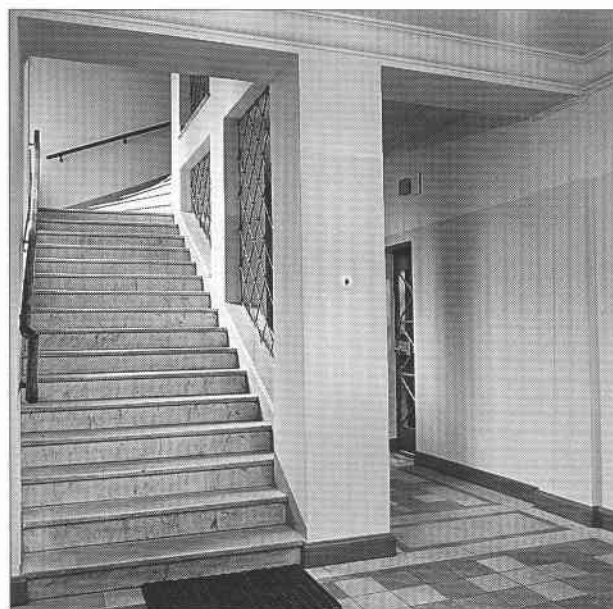
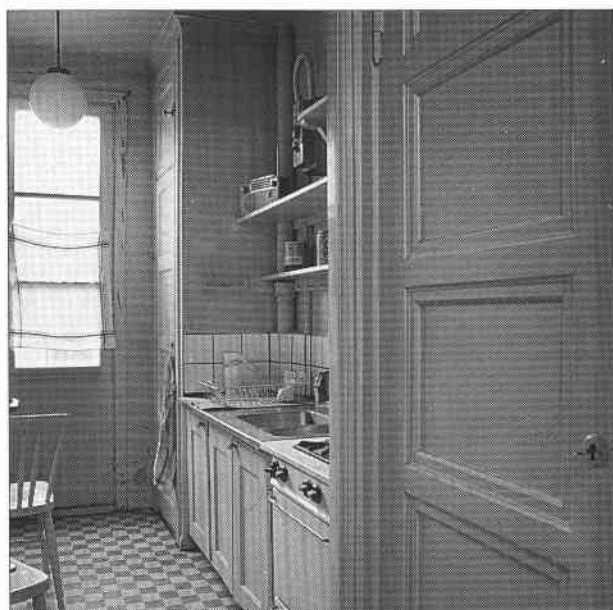
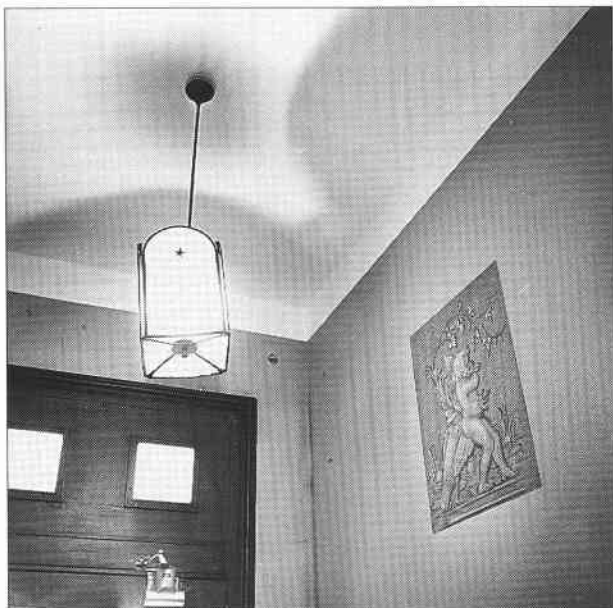
Besökt lägenhet (hus I) har moderniserat kök, (hus II) bevarar kälat tak med liten trälist, takrosett, ljusblå rund kakelugn med bård av stiliserade blåsippor. Kök med ursprungliga skåp, liten gas- och vedspis.

Lägenhetsstorlekar 1913: 1 rum med kokvrå, 1 rok (hus I). 1–2 rok. Butiker och lager i bv (hus II).

Gård: passagen mellan Bjurholmsplan och Östgötagatan asfalterad, i övrigt gräs och grus.

Sedan inventeringen har hus II putsats i beige sprutputs med gul slätputsad bv.





Bilden överst visar t v entré och t h gården Bjurholmsgatan 20, i mitten t v kök på samma adress, t h kök Ringvägen 139. Nederst entré och t h vilplan Ringvägen 139. Foton från 1975.