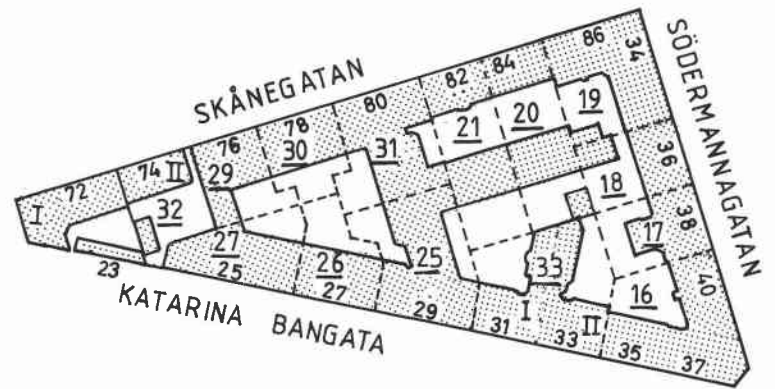


Bondetorpet



Sandbergs Tvärgränd 1–3 mot Östgötagatan och Katarina Bangata. Byggnaden som skymtar längst upp t h är nuvarande Bondetorpet 32. Sandbergs Tvärgränd och den del av kv Bondetorpet som bilden visar försvann på 30-talet. Foto K Salin, början av 1900-talet.





Bondetorpet 16

Katarina Bangata 35, 37, Södermannagatan 40
Bostadsfastighet, inventerad 1975.

Byggnadsår 1908–12, arkitekt H Eriksson och M Wedin, byggherre S Nilsson & G Gustafsson, senare C M Fredlund, byggmästare E A Gustafsson. Centralvärme och hiss 1935.

Gathus (hörnhus) 6 vån. **Gatufasad:** nederst grön spritputs, därovan grön sprutputs. Fasad hörn med balkonger i smidesjärn, burspråk med balkonger, frontoner. I övrigt förenklad fasad. **Gårdsfasad:** grön sprutputs. Trapphusbalkonger. Svart plåttak.

Entré (40): glasad port med dekorativt spröjsat överljusfönster. Golv och trappa av konststen med bård. Väggar med grönmarmorerad bröstning, däröver rödlaserat väggfält med grönmarmorerad inramning. Trapphus med golv och trappa av konststen, väggar med rödbrun bröstmålning, gråmålade dörrar med fyllningar, profilerad taklist.

Besökt lägenhet bevarar trägolv, smygpaneler, kälade tak, takrosetter, enkeldörrar med fyllningar. Skänkkakelugn och rund kakelugn med målad bladdekor. Modernt kök.

Lägenhetsstorlekar 1908: 1–3 rok, enkelrum och ett samlingsrum. Butiker i bv.

Gård: cementserad.

Sedan inventeringen 1975 har gatufasaden putsats om med grå sprit- och sprutputs. Gårdsfasaden är putsad i beige.

Bondetorpet 17

Södermannagatan 38

Bostadsfastighet, inventerad 1992.

Byggnadsår 1909–10, arkitekt H Erikson, byggmästare E A Gustafsson, senare A J Friberg, byggherre S Nilsson och G Gustafsson. Ändring av fasaden i bv 1958. Ombyggnad 1967; hiss, bad och planändringar.

Gathus, 6 vån. **Gatufasad:** brun terrasitputs, översta vån med plåtklätt mittparti och ljusbrun puts, vån 1 tr bandritsad, segmentformade frontoner. **Gårdsfasad:** brun terrasitputs. Svart plåttak.

Entré och trapphus: schackrutat marmorgolv med bård, konststens-trappor, stänkmålade ljusgröna väggar och släta fanerdörrar, smides-trappräcke.

Ingen lägenhet besökt.

Lägenhetsstorlekar 1909: 1–2 rok. Butiker i bv.

Gård: överbyggd och cementserad, lådor planterade med buskar, cykelställ med tak, gråputsad mur.

Bondetorget 18

Södermannagatan 36

Bostadsfastighet, inventerad 1992.

Byggnadsår 1885, arkitekt okänd, byggherre J Björkholm, byggmästare okänd. Ombyggnad 1977; entré, hiss, planändringar.

Gathus, 5 vån + soutvån + vindsvån. **Gatufasad:** bv och vån 1 tr i gråbrun spritputs, därovan gul slätputs med vita fönsteromfattningar. Putsdekor med kraftigt listverk, vån 1 tr bandritsad, varierade fönsteröverstycken och omfattningar, taklist med konsoler. Välvd portal. **Gårdsfasad:** ljusgul slätputs med vita fönsteromfattningar. Svart plåttak.

Entré: kalkstenstrappor omgivna av konststen, polykromt konststensgolv i mosaikliknande rikt mönster. Släta väggar och slätt tak med valvbåge. Trapphus med mönsterlagt konststensgolv, kakel med bård på vissa plan, kalkstenstrappor. Vita väggar med schablonmålade turkosa fåglar. Enkeldörrar med fyllningar målade i rött, några dörrar släta.

Ingen lägenhet besökt.

Lägenhetsstorlekar 1885: enkelrum, 1 rok.

Gård: cementerad med lådor planterade med blommor och buskar, sandlåda och litet skjul i vit locklistpanel. **Gårdshus**, 1 vån med ljusgul slätputs och svart pulpettak. Tidigare bla portvaktsbostad resp verkstad, används numera av fritidshem som finns i gathuset.



Bondetorget 19

Södermannagatan 34 och Skånegatan 86

Bostadsfastighet, inventerad 1975.

Byggnadsår 1903–07, arkitekt B Svensson & J E Qvist senare P J Lindblad, byggherre K Lindblom senare C W Nygren, byggmästare J E Qvist senare C Molin. Cv, delvis bad, hiss 1938.

Gathus (hörnhus) 5 vån + soutvån. **Gatufasad:** soutvån av grovhuggen granit, därovan gul sprutputs, vån 1 tr bandritsad. Bv med fasat hörn. Välvda portaler med granitomfattningar. **Gårdsfasad:** gul sprutputs. Grönt plåttak.

Entré (34): port av trä med lunettformat överljusfönster. Svart/vitruktigt konststensgolv, kalkstenstrappa, gula väggar, rosa tak, profilerad taklist. Trapphus med golv, trappor och väggar som i entré, stucktaklist, fönster med råglas, överspikade fyllningsdörrar.

Besökt lägenhet bevarar sockelpanel, växtornamenterad stucklist, takrosett, överspikade fyllningsdörrar. Något moderniserat kök. Bad i källare.

Lägenhetsstorlekar 1903: 1–2 rok.

Gård: överbyggd, asfalterad och muromgärdad.

Gårdshus, 1 vån med sockel av natursten, gul sprutputs och grönt plåttak.



Bondetorpet 20

Skånegatan 84

Bostadsfastighet, inventerad 1975.

Byggnadsår 1884–86, arkitekt okänd, byggherre och byggmästare W Lundin. Cv, wc och kafé 1929.

Gathus (hus I), 5 vån. **Gatufasad:** bv grå slätputs, därovan gul slätputs. Rik putsdekor med rusticerad bv, vån 1 tr bandritsad, pilastrar, profilerade våningslister och taklist med konsoler. **Gårdsfasad:** gul slätputs. Rött plåttak.

Gårdshus (hus II), 5 vån. **Fasad:** gul slätputs. Svart plåttak.

Entré (gathus): port av trä med lunettformat överljusfönster. Körport med cementgolv, svart cementsockel, släta gula väggar, kälrat tak, valvbåge. Trapphus med golv och trappa av kalksten, gula väggar, kälrat tak, vitmålade enkel- och pardörrar med fyllningar.

Entré (gårdshus): körport med cementgolv med mönsterlagt mittfält av keramiska plattor, släta väggar, kälrat vitt tak. Trapphus som i gathus med enkla fyllningsdörrar.

Besökt lägenhet bevarar sockel-, smyg- och bröstpanel, kälrat tak, takrosett, fyllningsdörrar.

Lägenhetsstorlekar 1929: i gathus enkelrum, 1 rok. Butik, kafé, lager i bv. I gårdshus enkelrum, 1 rok. I gårdsbyggnad stall med höskulle, tvättstuga.

Gård: cementerad, murar varav en i gråsten, plantering med buskar. Bakgård med **gårdshus**, 2 vån med gul slätputs och svart plåttak.

Sedan inventeringen 1975 har fasaderna putsats om; bv på gatufasaden i mörkgrå grov puts, i övrigt ljusbeige slätputs. I körportarna har väggarna målats om.

Bondetorpet 21

Skånegatan 82

Bostadsfastighet, inventerad 1975.

Byggnadsår 1884–85, arkitekt okänd, byggherre och byggmästare W Lundin. Centralvärme och butiker i bv 1933. Tvättstuga ombyggd till dekorationsmålningateljé i övre vån 1927.

Gathus, 5 vån. **Gatufasad:** bv grå slätputs, därovan gul slätputs. Vån 1 tr bandritsad, pilastrar, profilerade våningslister, rundbågade fönster och omfattningar vån 4 tr, taklist med konsoler. Fasaden ursprungligen identisk med Skånegatan 84, men har hyvlad bv. **Gårdsfasad:** gul slätputs. Svart plåttak.

Gårdshus (hus II), 4 vån. **Fasad:** gul slätputs. Grått plåttak.

Entré (gathus): golv av konststen, grönmålade väggar med dekorativ bård, kälrat vitt tak. Trapphus med golv och trappa av kalksten respektive konststen, släta väggar och kälrat tak. Trådtrade enkla fyllningsdörrar.

Entré (gårdshus): körport med cementerat golv, brunmålade pärlspåntpanel i brösthöjd, däröver gul slätputs, valvbåge. Trapphus som i gathuset.

Ingen lägenhet besökt.

Lägenhetsstorlekar 1884: i gathuset enkelrum, 1–3 rok. Butiker i bv. 1 rok i gårdshus.

Gård: asfalterad, staket och murar. Bakgård med storgatsten och träd.

Sedan inventeringen har fasaderna putsats om. Bv är grågrön, därovan gulbeige slätputs. Entréerna har målats om. Den första gården har lådor med blommor och buskar. Bakgården har planteringar, sandlåda och lekstuga samt trappa till gård Katarina Bangata 29.



Bondetorpet 25

Katarina Bangata 29

Bostadsfastighet, inventerad 1992.

Byggnadsår 1932–33, arkitekt C Åkerblad, byggherre C Groschinsky, byggmästare N Nessen. Ombyggnad 1981; hiss och planändringar.

Gathus, 6 vån. **Gatufasad:** bv grå slätputs, därovan ljus gulbeige slätputs. Portomfattning i natursten. **Gårdsfasader:** ljust beige slätputs. Plåttak.

Entré: ljusgrått konststensgolv med mörkare bård, väggar gulmålade till brösthöjd, vitt överst. Trapphus med trappor, golv och väggar som i entré, på vilplanen en vägg med ljusbrun bröstning. Smides-trappräcke och hissparti målade i ljusgrönt. Fanerdörrar.

Ingen lägenhet besökt.

Lägenhetsstorlekar 1932: 1–2 rok. Butiker, tvättstuga och portvaktslägenhet i bv.

Gårdar: t v asfalterad med buskar och träd, t h med asfalt, konststensplattor, cykelställ, buskar. Trappa till gård Skånegatan 82.



Bondetorpet 26

Katarina Bangata 27

Bostadsfastighet, inventerad 1975.

Byggnadsår 1930–31, arkitekt C Åkerblad, byggherre J Nilsson, byggmästare S Sahlin.

Gathus, 6 vån. **Gatufasad:** rödgul slätputs, utskjutande mittparti med grönputsade fält mellan fönster. Portal i kalksten. **Gårdsfasad:** gul slätputs, balkonger. Plåttak.

Entré: golv och bröstning i kalksten, däröver rosa väggar, profilerad taklist i trä, grått tak. Trapphus med trappa och golv av kalksten, trappräcke i smidesjärn med mässingklädd handledare, vita släta väggar och tak, glasad vägg och dörr till piskbalkong. Fyllningsdörrar i ädelträ.

Besökt lägenhet bevarar ekparkett, kälrat tak, fyllningsdörrar. Kök med marmordiskbänk, ursprungliga skåpsnickerier, glasad vägg och dörr mot matrum.

Lägenhetsstorlekar 1930: 1 rum med kokvrå, 1 rok. Butiker, kafé och portvaktslägenhet i bv.

Gård: kalkstensplattor, planteringar, träd och järnstaket.

Fasaden är sedan inventeringen 1975 omputsad i samma färg som tidigare med fälten i grått.



Bondetorpet 27

Katarina Bangata 25

Bostadsfastighet, inventerad 1975. Kompletterad 1992.

Byggnadsår 1930–31, arkitekt A Perslow (plan) och K Nordenskjöld (fasad), byggherre A Perslow, byggmästare ingen uppgift.

Gathus, 6 vån. **Gatufasad:** bv i slätthuggen röd natursten, därovan rödbrun slätputs. Utskjutande parti och fronton, spröjsade fönster. Balkonger på ena gaveln, del av huset 1 vån med butiker och takterass. **Gårdsfasad:** rödbrun slätputs. Svart plåttak.

Entré: kopparklädd port med runt fönster. Golv och sockelpanel av grågrön marmor, stänkmålade gröna väggar med vit reliefbild på ömse sidor, kälrat tak med profilerad list. Trapphus med golv och trappor av marmor, stänkmålade gula väggar, ekdörrar med fyllning,





glasade dörrar till trapphusbalkonger.

Besökt lägenhet bevarar öppen spis, serveringsgång, moderniserat kök med delvis ursprungliga snickerier.

Lägenhetsstorlekar 1930: rum med pentry, 1–3 rok. Affärslokaler i bv.

Gård: asfalterad, plantering med buskar.

Bondetorpet 29

Skånegatan 76

Bostadsfastighet, inventerad 1975.

Byggnadsår 1930–31, arkitekt H Eriksson, byggherre E Hagberg & S Karlsson, byggmästare H Eriksson.

Gathus, 6 vån. **Gatufasad:** bv delvis med grå stålripen puts och markerad med våningslist, därovan brunröd slätputs. Spröjsade fönster, portomfattning i slät grå natursten. **Gårdsfasad:** gul slätputs. Plåttak.

Gårdshus, 6 vån. **Fasad:** gul slätputs.

Entré (gathus): golv och fotlist av grön marmor, gula väggar, blått tak. Trapphus med trappa och golv av grön marmor, putsade grå väggar med brun bård vid tak och dekormålning på trapplanen, fyllningsdörrar i ädelträ, piskbalkonger.

Besökt lägenhet bevarar ekparkett, kälrat tak, takrosett, fyllningsdörrar. Moderniserat kök med skänkskåp, skafferi och marmorbänk.

Lägenhetsstorlekar 1930: 1 rum med kokvrå, 1–2 rok. Butiker i bv.

Gård: cement, kalkstensplattor, gräs och buskar.

Fasaden sedan inventeringen 1975 putsad i ljusbrun slätputs.



Bondetorpet 30

Skånegatan 78

Bostadsfastighet, inventerad 1975.

Byggnadsår 1930–32, arkitekt H Eriksson, byggherre H Andersson, byggmästare E Lindell.

Gathus, 6 vån. **Gatufasad:** bv i grå slätputs markerad med våningslist, därovan gul slätputs. Spröjsade fönster. **Gårdsfasad:** gul slätputs. Rött plåttak.

Entré: golv i grågrön marmor, väggar putsade med mörkgrå/vit marmorerad bröstning, däröver ljusare fält med klassicerande dekormålningar i grått, vitt och tegelrött, kälrat grått tak. Trapphus med trappa och golv av vit marmor, putsade väggar med gråmarmorerad bröstning, däröver ljusare grått med målad dekor över dörrar, kälrat tak med målad mittdekor. Trappräcke av järn, glasad dubbeldörr till trapphusbalkong, enkeldörrar i ek med fyllningar.

Besökt lägenhet bevarar ekparkett, kälrat tak, takrosett. Kokvrå med gasspis, öppna hyllor.

Lägenhetsstorlekar 1930: 1 rum och kokvrå, 1 rok. Butiker och portvaktslägenhet i bv.

Gård: kalkstensplattor, träd, järnstaket.

Sedan inventeringen fasaden putsad i ljus gulbeige. I entrén vävklädda gulmålade väggar fältindelade med smala bruna bårder.

Bondetorpet 31

Skånegatan 80

Bostadsfastighet, inventerad 1975.

Byggnadsår 1930–31, arkitekt Bocander & Cronvall, byggherre och byggmästare J Wadsjö & I Hedbom.

Gathus, 6 vån. **Gatufasad:** bv och portal av svart kalksten, därovan rödbrun slätputs, markerad butiksvån. **Gårdsfasad:** rödbrun slätputs. Svart plåttak.

Gårdsflygel, 4 vån. **Fasader:** rödbrun slätputs.

Entré (gathus):glasad spröjsad ekport. Golv av grågrön marmor med svarta bårder, väggar med strukturmålning i grönt/rött, inramning och bårder i guld och geometrisk dekor i rött och guld. Tak i blått med bred list i guld och målad klassicerande mittdekor. Inre entré rosa tak med list i guld och mittdekor i grått och ljusblått samt tak gult och gammalrosa med geometrisk bård. Trapphus med trappor och golv av grågrön marmor, gröna strukturmålade väggar, kälät tak, glasad dörr mot piskbalkong, fyllningsdörrar i ädelträ. Hiss med smidesdekor.

Besökt lägenhet bevarar ekparkett, kälät tak, enkeldörrar med fyllningar.

Lägenhetsstorlekar 1930: 1 rum och kokvrå, 1–2 rok. Butiker i bv. **Gård:** kalkstensplattor, grus, plantering och träd.

Sedan inventeringen 1975 har fasaden putsats i gulrött och väggar i entré och trapphus målats i ljusblått. Resturang i bv.



Bondetorpet 32

Katarina Bangata 23 och Skånegatan 72–74

Bostadsfastighet, inventerad 1975.

Byggnadsår 1881–83, arkitekt okänd, byggherre C G Tiderström (hus I), L J Strömberg (hus II), byggmästare C G Tiderström. Provisorisk affärsbyggnad på Skånegatan 1932. Modernisering och planändringar 1968 och 1975.

Gathus (hus I, hörnhus), 5 vån + soutvån. **Gatufasad:** soutvån och vån 1 tr brun slammad spritputs, därovan gulbrun slätputs. Rusticerad bv, kraftigt profilerade listverk och fönsteröverstycken, vån 2 och 3 tr kvaderritsad mot Skånegatan. Plank mot Katarina Bangata.

Gårdsfasad: gulbrun slammad puts. Svart plåttak.

Gathus (hus II), 4 vån. **Gatufasad:** bv grön spritputs, därovan gul slätputs. Hög sockel, rusticerad bv, kraftigt profilerade listverk och fönsteröverstycken. **Gårdsfasad:** gulbrun slammad puts. Svart plåttak.

Entré (72): golv och trappa av kalksten, gråmålade väggar, kälät tak. Inre entré har väggar delvis klädda med pärlspont. Trapphus med trappa och golv av kalksten, släta väggar och kälät tak, vitmålade pardörrar med överspikade fyllningar.

Entré (74): grönmålade skulpterad port med stort glasat spröjsat överljusfönster. Körport med valv och beläggning av storgatsten, släta väggar och kälät tak. Trapphus med trappa och golv av kalksten, släta väggar och kälät tak, enkeldörrar med överspikade fyllningar.

Besökt lägenhet bevarar kälade tak, takrosett, par- och enkeldörrar med fyllningar. Igenmurade runda kakelugnar med reliefdekor på översims.

Lägenhetsstorlekar 1881: enkelrum, 1–2 rok, 2 rok och jungfrukammare. Tvättstuga och vedbod i gårdshuset.

Gård: grus. **Gårdshus**, 1 vån i gul slätputs med svart pulpettak.



Sedan inventeringen 1975 har fasaderna förändrats. Gatufasaden i hus I har soutvån i brungul spritputs, vån 1 tr i brungul slätputs, därovan rödgul slätputs. Gårdsfasad i rödgul slätputs. Gatufasaden hus II har bv av beige slätputs, i övrigt gul slätputs. Gårdsfasad i ljusgul slätputs. Den lilla "provisoriska" affärsbyggnaden har brunmålat plank och locklistpanel och grönmålad butiksdörr.

Bondetorpet 33

Katarina Bangata 31–33

Bostadsfastighet, inventerad 1975.

Byggnadsår 1913–14, arkitekt Höög & Morssing, byggherre A L Ohlsson, byggmästare C J Wallden. Inredning av hembageri i bv 1925 (hus II).



Gathus (nr 31, hus I), 5 vån. **Gatufasad:** sockel och rundbågeportal av granit, bv gul spritputs, därovan gul slätputs. Asymmetriskt placerad fronton över tre fönsteraxlar. Fasaden samkomponerad med Katarina Bangata 33. **Gårdsfasad:** granitsockel, bv gul spritputs, därovan gul slätputs. Rött plåttak.

Gårdsflygel, 5 vån med fasad som gårdsfasad.

Entré (gathus, hus I): glasad port med lunettformat överljusfönster. Golv och trappa av konststen i grått med röd bård. Väggar med målad grå bröstning, däröver gul färg, kälrat tak, glasade spröjsade svängdörrar. Trapphus med trappa och golv av konststen, väggar som entré, grå fyllningsdörrar med spröjsat glas.

Entré (gårdsflygel): trappa och golv av konststen, släta väggar, kälrat tak, takrosett, brunmålade fyllningsdörrar med spröjsat glas, rundbågefönster.

Gathus (nr 33, hus II), 5 vån. **Gatufasad:** sockel och rundbågeportal av granit, bv med gul spritputs, därovan gul slätputs. Liten fronton. Takkupor. Fasaden bildar helhet med Katarina Bangata 31. **Gårdsfasad:** granitsockel, bv gul spritputs, därovan gul slätputs. Svart plåttak.

Gårdsflygel, 4 vån med fasad som gårdsfasad.

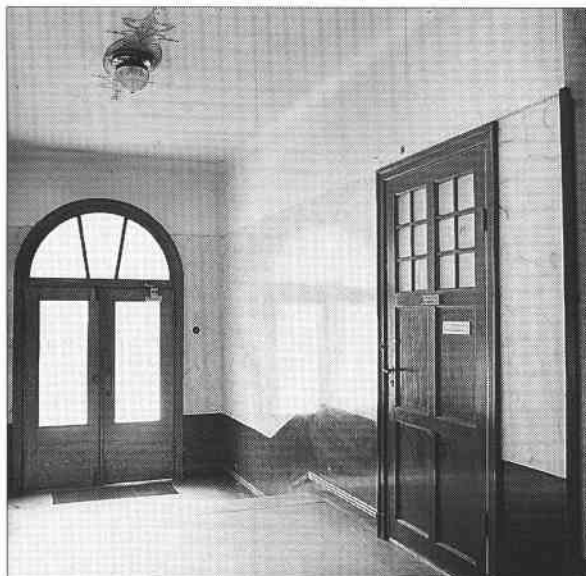
Entré (gathus, hus II): golv och trappa av konststen i grått med röd bård. Väggar med målad grön panel, däröver olikfärgad flammig målning, kälrat vitt tak med målad mittdekor. Grönmålade glasade svängdörrar med spröjsat överstycke. Trapphus med trappa och golv av konststen, väggar som i entré, rundbågade spröjsade trapphusfönster. Gröna fyllningsdörrar med spröjsade glas.

Besökta lägenheter (hus I) bevarar kälade tak, takrosett, runda kakelugnar, serveringsskåp i hall, kök med ursprunglig inredning. (Hus II): bevarar furugolv, kälade tak, takrosett, fyllningsdörrar, runda kakelugnar; ljusblå respektive vit.

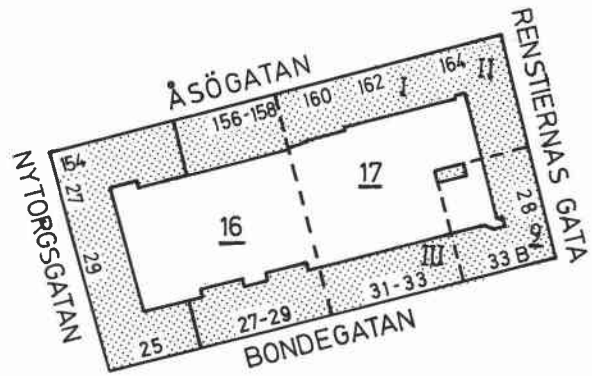
Lägenhetsstorlekar 1913: 1–2 rok. Butik i bv i hus I.

Gård: cementerad, mur.

Husen är moderniserade och ombyggda i början av 80-talet. Cv, hiss, planändringar. Gatufasaderna har samma färg som vid inventeringen 1975, medan gårdsfasaderna är förändrade; hus I har ljust rödbrun spritputs nederst och överst slätputs, hus II ljust gulröd slätputs. Färger i entréer och trapphus är något förändrade. Gården hus I har planteringar, stor sandlåda, trästaket och hänger samman med gården hus II som har gräsparti och planteringar med buskar.



Bunge



Bilden visar gården Bondegatan 32, fotograferad 1975. Fastigheten är nu riven och ingår i kv Bunge 17 som stod klart 1982.





Bunge 9

Renstiernas gata 28, Bondegatan 33 B

Bostadsfastighet, inventerad 1975.

Byggnadsår 1884–85, arkitekt okänd, byggherre och byggmästare L J Rehnström. Installation av wc 1939–45. Nya trapphus och entréer 1954. Fasadförenkling och påbyggnad av en våning samt modernisering med nya kök, bad, sopnedkast och hiss 1955–58.

Gathus, (hörnhus) 5 vån + takvån. **Gatufasad:** bv grå grov puts, därovan gul grov puts. Våningslister, fasat hörn, takvåningen indragen. Fasaden ursprungligen mycket rikt artikulerad, nu helt skalad. **Gårdsfasad:** gul puts. Svart plåttak.

Entré: golv, trappa och fotlist av grön marmor, släta enfärgade väggar, kälrat tak. Trapphus med kalkstenstrappor, svartvitrutigt marmorgolv med vit bård, ljusbrunådrade enkel- och pardörrar, profile-rad taklist.

Besökt lägenhet bevarar fönstersmygpanel, fyllningsdörrar, kälade tak. Moderniserat kök.

Lägenhetsstorlekar 1884: uppgift saknas.

Gård: asfalterad, bilparkering.

Sedan inventeringen 1975 har gatufasaden putsats vit, bv målats grå. Gårdsfasaden har dekorativt putsats i geometriska fält i röd och rödgul slätputs. Gården är nu grusad med sandlåda och gungor och hänger samman med den större gården som tillhör Bunge 17.



Bunge 16

Åsögatan 154–158, Nytorgsgatan 27–29, Bondegatan 25–29

Bostadsfastighet, inventerad 1992.

Byggnadsår 1965–69, arkitekt O Zetterberg, byggherre G Nordemo.

Gathus, (hörnhus) 6 vån + soutvån. **Gatufasader:** bv med grå slät-huggen natursten, i övrigt gul och gulbrun sprutputs. Burspåk mot Åsögatan, balkonger med plåträcken mot Nytorgsgatan och Bondegatan. **Gårdsfasad:** gulbrun sprutputs, balkonger. Grafitgrått plåttak.

Entréer: portgångar med järnsmidesgrindar mot Åsögatan och Bondegatan. Golv av konststensplattor, väggar med stänkmålning i gult, runda eller fyrkantiga pelare. Entrédörrar av trä och glas, golv av grå marmor, trappor av konststen, väggar med gul stänkmålning. Fanéerade dörrar.

Ingen lägenhet besökt.

Lägenhetsstorlekar 1965: 1–4 rok. Butiker i bv. Garage i kv.

Gård: underbyggd med konststensplattor, planteringar i lådor, stor sandlåda, klätterställning.



Bunge 17

Åsögatan 160–164, Renstiernas Gata 26, Bondegatan 31–33.

Bostadsfastighet och vårdcentral, inventerad 1992.

Byggnadsår 1979–82, arkitekt Tunagruppen Arkitektkontor AB, byggherre Reinhold Gustafsson Byggnads AB, byggmästare Reinhold Fastighets- o Byggnads AB.

Gathus (hus I), 6 vån + takvån. **Gatufasad:** bv och våningsband av släthuggen sandsten, i övrigt rödgul slätputs med ljusare partier med horisontala räfflor. Burspråk. Översta våningen indragen och plåtklädd.

Gathus (hus II, hörnhus), 7 vån. **Gatufasad:** bv och vån 1 tr i sandsten och ljust rödgul slätputs, därovan rödgul slätputs med partier i ljusgult med räfflor, hörnan putsad i ljusgult. Fasat hörn med pelare. Burspråk.

Gathus (hus III), 7 vån. **Gatufasad:** bv och våningsband av sandsten, i övrigt rödgult med ljusgula partier med räfflor. Burspråk.

Gårdsfasader: slammat tegel i blekt rödgult, loftgångar med veckad plåt i engelskt rött. Svart plåttak.

Entréer: portgångar med grindar i svart järnsmide. Golv av svart klinker, slammade orange tegelväggar, tak av ljusblå träribbor, runda pelare. Trapphus med golv och trappor av grå konststen, gula stänkmålade väggar, röda släta dörrar, hissparti i gult respektive orange och grönt i de olika uppgångarna. Nr 31 har en brunmarmorad vägg i stucco lustro 1 tr ned. Vårdcentralen (nr 160) har glasad port, golv och trappa som övriga entréer, vävklädda väggar med gul stänkmålad bröstning med gul bård, vitt därovan. Trappräcke och hissparti i engelskt rött.

Lägenhetsstorlekar 1979: hus I och II har 2–4 rok, högst upp lägenheter med altan, 4:orna är i etage. Vårdcentral 1tr hus I. Garage i kv. Apotek i bv hus II.

Hus III mot Bondegatan har 2–5 rok. Daghem i tre avdelningar på bv.

Gård: underbyggd med asfalt, konststensplattor, grå klinker, gräs, grus och trä. Stenpartier med planteringar med buskar och träd. Lågt trästaket, lekstugor och lekredskap.



Hörnet Renstiernas Gata/Åsögatan (nu kv Bunge 17) fotograferat 1975. Fastigheten revs 1978.

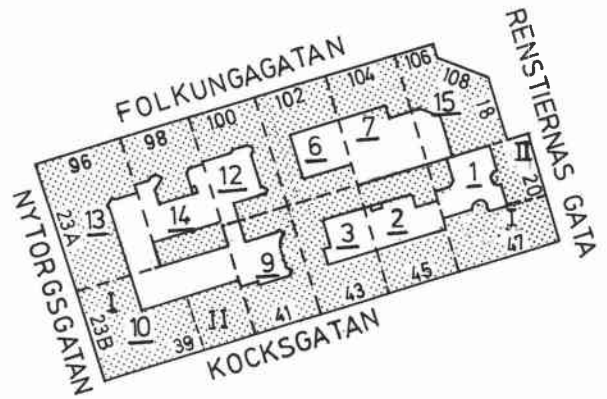




De fyra bilderna ovan är från den 1978 rivna fastigheten Bunge 8, i hörnet av Åsögatan 164 och Renstiernas Gata 26 (nuvarande Bunge 17). Längst upp t v portalen Renstiernas Gata, t h trapphus Åsögatan. Ovan t v rum med kakelugn och t h kök, 2 tr på Åsögatan. Bilden nedan t v är från gården Åsögatan 162 och den t h visar dasslänga på gården Åsögatan 164. Samtliga foton från 1975.



Båtsmannen Mindre



Kocksgatan mot öster. I gårdsbyggnaderna Kocksgatan 43 fanns i början av seklet ett mejeri, som 1945–77 blev August Falks konserverfabrik. Fotot från i början av 1910-talet.





Båtsmannen Mindre 1

Renstiernas Gata 20 och Kocksgatan 47

Bostadsfastighet, inventerad 1975.

Byggnadsår 1909–11 (hus I), arkitekt G Detthoff, byggherre V Kinberg, byggmästare I Sjösteen. 1877 (hus II), arkitekt W Sjöberg, byggherre och byggmästare B B Holmberg. Om- och påbyggnad (av hus II) samt tvättstuga med torkvind på gården 1909–11, bad 1935, cv 1939, ombyggnad av tvättstugan 1957.

Gathus (hus I, hörnhus), 5 vån + vindsvån. **Gatufasad:** bv grå slåthuggen kalksten, i övrigt rött tegel. Gavelrösten, ankar Slutar, mönsterlagt tegel, dekor i kalksten och kalkstensportal med skulpterad växtdekor. **Gårdsfasad:** ockra slätputs. Svart plåttak.

Gathus (hus II), 5 vån + vindsvån. **Gatufasad:** bv mörkbrun sprutputs, därovan brunockra slätputs, fönsteromfattningar i grå slätputs. Kalkstensportal med skulpterad växtdekor. **Gårdsfasad:** ockra slätputs. Svart plåttak.

Entré (hus I, nr 47): ekport med spröjsat överljusfönster. Vita marmorgolv med grågrön bård. Trapphus med vita marmortrappor och golv som i entré, släta väggar och tak. Enkel- och pardörrar med fyllningar, vitmålade med spröjsade överljusfönster. Överst i trapphuset rödbrunt svarvat räcke. Gårdstrapphus (ingång från 20) med golv och trappor i vit marmor, gråmarmorerade väggar samt brunådrade glasade och spröjsade fyllningsdörrar.

Entré (hus II, nr 20): körportsentré med portar i ek med slipat glas mot gata och gård. Golv av sexkantiga vita och röda keramikplattor. Väggar gulmarmorerade i stucco lustro med grönmarmorerade bård och pilastrar. Brunådrade fyllningsdörrar. Trapphus med vita marmorgolv och trappor, gråmarmorerade väggar, vitt kålat tak. Spröjsade trapphusfönster med etsat glas och små röda och blå rutor. Trappa till hus I.

Besökt lägenhet bevarar smygpanel i dörrar och fönster, fyllningsdörrar, hålkälslist och tavellist, takrosett. Vit skänkkakelugn med blå dekor. Moderniserat kök med serveringsskåp.

Lägenhetsstorlekar 1909 (hus I): 1–2 rok, 4 rok med jungfrualkov. 12 enkelrum, kök och serveringsrum i vindsvån. Utskänkningslokaler i bv. 1877 (hus II): 3 rok, enkelrum i vindsvån, 1 rok samt lokaler i bv. 1909: påbyggnad av vån 3 och 4 tr; rum med alkov, 2–3 rok. Butiker, kontor och lager i bv.

Gård: asfalterad med 1 vån gårdshus med fasad i rödockra slätputs och plåttak.

Fasaden på hus II har sedan inventeringen 1975 putsats i ljusgult.



Båtsmannen Mindre 2

Kocksgatan 45

Bostadsfastighet och fabriksbyggnad, inventerade 1975 och 1979. Komplettering 1992.

Byggnadsår 1897–1900 (hus I), arkitekt C Bergquist, byggherre N Pehrsson, byggmästare C Bergquist. 1854 (hus II), byggmästare E Tholander. Påbyggnad 1877 av hus II. Nybyggnad av två uthus samt ombyggnad av äldre uthus 1900.

Gathus (bostadshus) 3 vån. **Gatufasad:** bv grå spritputs, därovan gul sprutputs. Förenklad fasad. **Gårdsfasad:** gul sprutputs. Rött plåttak.

Gårdshus (fabriksbyggnad), 1 vån. **Fasader:** brunockra slätputs. Svart plåttak.

Entré (gathus): körport, portdörrar grönmalade med spröjsat överljusfönster, asfaltgolv, gråmålad bröstning och list, däröver vit vägg, vitt tak. Trapphus med diagonalrutat svart/vitt marmorgolv med vit fris, kalkstenstrappor, släta väggar och tak, träådrade fyllningsdörrar.

Besökt lägenhet bevarar fyllningsdörrar, kälade tak, takrosetter, rund vit kakelugn. Modernt kök.

Lägenhetsstorlekar 1897 (gathus): 1–2 rok. Stall på gården.

Gård: asfalterad med fabriksbyggnader. **Gårdshus** (garage) med fasader i brunt spåntat trä, grön spaljé. Svart plåttak.

Fabriksbyggnaden på gården var tidigare mejeri. 1945 flyttade August Falk konserverfabrik AB in. Mellan 1977 och 1983 fanns i byggnaderna en korvfabrik, därefter har en charkuteri- och resturangrossistfirma tagit över lokalerna.

Gårdshuset har sedan inventeringen putsats i ljusgult med brunröda snickerier och garaget försetts med gulmålad locklistpanel.



Båtsmannen Mindre 3

Kocksgatan 43

Bostadsfastighet och fabriksbyggnad, inventerade 1975 och 1979. Byggnadsår 1884–85, arkitekt A Borg, byggherre och byggmästare A Nystedt. Ombyggnad av gårdsskjul till svalrum för korvfabrik 1970.

Gathus (bostadshus) 3 vån. **Gatufasad:** bv grå slätputs, därovan gul sprutputs. Rik putsdekor med rusticerad bv, kraftfullt formade listverk och fönsteromfattningar med gavelfält, taklist med tandsnitt. **Gårdsfasad:** gul sprutputs. Rött plåttak.

Gårdshus (fabriksbyggnad) 1 vån. Vinkelbyggt med fasader i brun-ockra slätputs. Tak av grå korrugerad plåt.

Entré (gathus): körport; portdörrar gröna med fyllningar på utsidan, ekådrade på insidan, spröjsat överljusfönster. Asfalterat golv, överspikad brunmarmorad bröstpanel. Väggar gulmarmorerade med grönmarmorerade smala fält. Brunådrade delvis glasade dörrar. Trapphus med mönsterlagt keramikgolv i rött, grått och gult och trappsteg av grå kalksten. Gråmarmorerade väggar, kälrat tak. Brunådrade enkel- och pardörrar med fyllningar; pardörrarna med råglas. Trapphusfönster med grönmarmorad bänk.

Besökta lägenheter bevarar sockelpanel, rikt profilerad taklist och mittrosett, fyllningsdörrar. Vita kakelugnar rund och flat med reliefdekor. Modernt kök.

Lägenhetsstorlekar 1884: 1–3 rok. Butik i bv. Gårdshuset uppfördes som stall.

Gård: asfalterad med byggnader som hänger samman med de i föregående fastighet Båtsmannen Mindre 2.

Fabriksbyggnaden på gården har sedan inventeringen byggts om från svalrum till saltrum mm. Gårdsfasaderna har putsats om i ljusgul slätputs, portdörrarnas insida målats bruna. I gathuset har väggarna i entrén målats vita med gul bröstning och i trapphuset vita med gulbrun bröstning.



Båtsmannen Mindre 6

Folkungagatan 102

Bostadsfastighet, inventerad 1974.

Byggnadsår 1884–85, arkitekt, byggherre och byggmästare C E Johansson. Butiksfönster 1950.

Gathus, 5 vån. **Gatufasad:** brunröd slätputs, bv med grå oljemålning. Vån 1 tr bandritsad, fönsteromfattningar med pilastrar, kraftigt profilerade våningslister. **Gårdsfasad:** gul slätputs. Svart plåttak.

Gårdsflygel, 4 vån. **Fasad:** gul slätputs. Svart plåttak.

Gårdshus (ateljébyggnad) 1 vån. **Fasad:** gulvit målad puts. Svart plåttak.

Entré (gathus: mönsterlagt keramikgolv i gult, beige, svart och rött, väggar med brunådrad bröstpanel. Trapphus med trappa av kalksten och golv som i entré, stucktaklist. Brunådrade enkel- och pardörrar med fyllningar; pardörrarna med råglas.

Entré (gårdshus): golv och trappa av kalksten, blåmålade dörrar.

Besökt lägenhet bevarar sockel- och smygpanel, fyllningsdörrar, stucktaklist. Runda vita kakelugnar med reliefdekorerade krön. Kök med vedspis och gasplatta.

Lägenhetsstorlekar 1884: 1 rok, 3 rok, 5 rok samt en 5 rok med sekundärbelyst rum i gathuset. 1–2 rok i gårdsflygeln.

Gård: gatsten.

Fastigheten är ombyggd 1980–82. Cv, bad, nya kök och planändringar. I gathuset har vindsvån inretts, i gårdshuset är översta vån etagevån med takterrass.

Gatufasaden har putsats i ljusbrunt, bv som tidigare. Gårdsfasaden har putsats i ljusbeige och fått hörnbalkonger. Entréer och trapphus har väggar i vitt med gråmålad bröstning och röd bård samt rödmålade dörrar utan glas.

Gården hade tidigare en ateljébyggnad som nu är riven. Efter ombyggnaden är gården öppen mot intilliggande gård och har planteringar med blommor, buskar och träd, spaljé och pergola.



Båtsmannen Mindre 7

Folkungagatan 104

Bostadsfastighet, inventerad 1975.

Byggnadsår 1884–85, arkitekt osignerade ritningar, byggherre och byggmästare G Pettersson. Kafé i bv 1927. Ändring av fasad och i bv 1949–51.

Gathus, 5 vån. **Gatufasad:** bv av släthuggen röd kalksten, i övrigt starkt förenklad fasad i grågul slätputs. **Gårdsfasad:** ockra slätputs. Rött plåttak.

Entré: golv av röd kalksten. Grönmarmorerad fotlist och bröstning, väggarnas överdel och kälat tak i grått. Trapphus med grå kalkstenstrappor och mönsterlagt keramikgolv i gult, rött, brunt och svart. Gulbrunådrade pardörrar med fyllningar.

Ingen lägenhet i gathus besökt.

Lägenhetsstorlekar 1884: 1–3 rok, 5 rok med jungfrualkov. Butik med ett rum i bv.

Gård: betong och grus av röd ölandskalksten, sälj och björk.

Sedan inventeringen har det gårdshus som fanns rivits och gathuset moderniserats och byggts om 1980–82. Fasaderna har putsats i ljusbrunt. Entrén har försetts med rödbruna klinkerplattor, väggarna är stänkmålade i gult och dörrarna är utbytta till släta vita.

Gården har grus, gräs, sandlåda och planteringar med buskar och blommor.



Båtsmannen Mindre 9

Kocksgatan 41

Bostadsfastighet, inventerad 1975.

Byggnadsår 1914–18, arkitekt S Kjellberg, byggherre J Zederman & E Lundin, senare A Hansson & C A Magnusson, byggmästare J Zederman, senare V Hansson. Modernisering och ombyggnad 1973.

Gathus, 3 vån + vindsvån. **Gatufasad:** granitsockel, rött tegel. Ankarlutar, taklist i tegel, välvd portal. **Gårdsfasad:** rosa slanning, blå snickerier. Svart plåttak.

Gårdshus, 4 vån. **Fasad:** rosa slanning, blå snickerier. Svart plåttak.

Entré (gathus): skulpterad port med räfflad fyllning, spröjsade fönster och lunettformat överfönster. Golv av grå cementmosaik med svart bård. Väggar dekorerade med rankor och ornament i grått, blått och gult och med smala trälistor kring ljusare fält. Kälat tak med målad strålglorieliknande dekor runt takarmatur. Glasade spröjsade mellandörrar. Trapphus med golv och trappor som i entré, väggar med gulmarmorerad bröstning, löpande hundslinga, vit övre del och kälat tak. Blåmålade enkeldörrar med fyllningar.

Entré (gårdshus): port klädd med ek, smidesbeslag. Golv som i gathuset, kalkstenstrappor, väggar med ljusst grönbrunmålad bröstning, bård i grönt och rött, övre parti och tak vitt. Brunmålade enkeldörrar med fyllningar.

Besökt lägenhet bevarar kälade tak, mittrosetter, fyllningsdörrar. Serveringsskåp i hallen. Runda gråblå eller grågula kakelugnar. Moderniserat kök.

Lägenhetsstorlekar 1916: 1 rum, 1–3 rok.

Gård: betong, plantering med buskar, stort lindträd.



Båtsmannen Mindre 10

Kocksgatan 39 och Nytorgsgatan 23 B

Bostadsfastighet, inventerad 1975.

Byggnadsår 1931–33, arkitekt J Östlihn, byggherre och byggmästare G Lundberg. Inredning av vindsvåning och fasadändring 1974.

Gathus (hus I, hörnhus), 6 vån. **Gatufasad:** bv av grå grovhuggna granitkvadrar, därovan rött tegel. Fasat hörn med flera pelare i bv, kopparbaldakin över bv, franska dörrar med smidesräcken, portaler i slåthuggen granit. **Gårdsfasad:** ockra slätputs. Rött plåttak.

Gathus (hus II), 3 vån + takvån. **Gatufasad:** rött tegel, överst slätputs. Takvån indragen med balkonger. **Gårdsfasad:** ockra slätputs, takvån med balkonger. Rött plåttak.

Entré (23 B): glasad skulpterad ekport. Golv, trappa och fotlist av grågrön marmor, gröna väggar, vitt slätt tak. Handledare i mässing. Glasade mellandörrar med skulpterat ornament. Trapphus med golv och trappor som i entré. Slåta väggar och tak. Ekdörrar med fyllningar och mässingsdetaljer. Hiss med smidesjärn.

Besökt lägenhet bevarar parkettgolv, kälade tak, mittrosetter. Serveringsrum, moderniserat kök, köksskåp med fyllningar.

Lägenhetsstorlekar 1931: 1 rum med kokvrå, 1–2 rok, 1–2 rok





med alkov, 2 rok och jungfrukammare. Butiker och bensinstation i bv.

Gård: grus, kalksten, buskar och plantering, sandlåda och gungor.

Sedan inventeringen har gathuset översta våning klätts med plåt, gårdsfasaderna putsats i ljusgrått, taket målats svart och gården förändrats något. Istället för bensinmack finns en bildäckfirma i gathörnan.

Båtsmannen Mindre 12

Folkungagatan 100

Bostadsfastighet, inventerad 1975.

Byggnadsår 1913–14, arkitekt D Lundegårdh, byggherre E Jönsson, byggmästare J Zederman. Cv och bad 1935–37, ombyggnad och tvättstuga 1947–49.

Gathus, 6 vån. **Gatufasad:** bv rödbrun slätputs, därovan rödbrunt tegel. Ankarslutar, burspråk, fronton och småspröjsade överfönster.

Gårdsfasad: sockel av natursten, grågul sprutputs. Brunt plåttak.

Gårdshus, 4 vån. **Fasad:** sockel av natursten, grågul sprutputs, brunockra slätputs.

Entré (gathus): ekport med spröjsade rutor och femkantigt överljusfönster. Golv av grå konststen med smala geometriska bårder i vitt och svart. Gula väggar, kälrat tak med list och hörndekor. Spröjsad gårdsdörr. Trapphus med golv som i entré med svarta rundlar som dekor. Väggar med målad bröstning i gult, smal grå linje, överst vita. Fyllningsdörrar med mässingdetaljer. Dagerfönster på trappplanen, välvda och spröjsade trapphusfönster och balkongdörrar. Hiss med ekboaserad hissorg och slipade spegelglas.

Entré (gårdshus): spröjsat portparti. Golv och trappor av rödmålad cementmassa. Väggar med målad bröstning i grönt, däröver vita, vitt kälrat tak. Fyllningsdörrar.

Besökt lägenhet bevarar kälrat tak, tavellist och putslist. Fyllningsdörrar. Moderniserat kök (1935).

Lägenhetsstorlekar 1913: enkelrum med alkov, 2–3 rok, 3 rok och jungfrualkov i gathus. Butiker med lager i bv. 1–2 rok i gårdsflygel.

Gård: grus, betong, planteringar, buskar och träd.



Båtsmannen Mindre 13

Folkungagatan 96, Nytorggatan 23 A

Bostadsfastighet, inventerad 1975.

Byggnadsår 1930–31, arkitekt J Östlihn, byggherre och byggmästare G Lundberg.

Gathus (hörnhus), 6 vån. **Gatufasad:** bv slåthuggen grå granit, i övrigt rödbrunt tegel. Fasat hörn med pelare i bv, kopparbaldakin över bv, franska fönster med smidesräcken, portaler i slåthuggen granit. **Gårdsfasad:** beige sprutputs. Svart plåttak.

Entré (96): glasad ekport. Golv, sockel och trappor i grå marmor. Vita väggar med målningar från fabriks- och hamnmiljö med arbetare, byggherre och arkitekt, bondfolk med häst. Ekdörrar med fyllningar. Glasade spröjsade mellandörrar. Trapphus med golv och trappor som i entré. Väggar med grönprickmålad bröstning, däröver vitt. Hiss med smidesjärn.

Entré (23 A): glasad ekport, grönt marmorgolv, ljusblå väggar och

tak, stiliserade polykroma målningar med växter och djur på väggarna.

Besökt lägenhet bevarar parkettgolv, kälrat tak, mittrosett, dörrar med fyllningar. Serveringsrum, kök med ursprungliga skåp.

Lägenhetsstorlekar 1930: 1 rum med kokvrå, 1 rok med alkov eller matvrå, 2 rok, 2 rok med alkov eller jungfrukammare. Butiker och serveringslokal i bv.

Gård: grus, betong, mindre planteringar.

Båtsmannen Mindre 14

Folkungagatan 98

Bostadsfastighet, inventerad 1975.

Byggnadsår 1913–14, arkitekt L N Gramén, byggherre E Nordlundh & F Zeinwoltd, byggmästare D H Nilsson.

Gathus, 6 vån. **Gatufasad:** röd granitsockel, i övrigt grå sprutputs. Burspråk, krönta av balkonger med smidesräcken. **Gårdsfasad:** grå sprutputs. Svart plåttak.

Gårdshus, 4 vån. **Fasader:** grå sprutputs.

Entré (gathus): plåtbeslagen ekport. Golv av grå konststen med svart bård, gula väggar, kälrat tak, rödbrunådrade mellan- och lägenhetsdörrar. Trapphus med golv och väggar som i entré. Brunådrade fyllningsdörrar med spröjsat glas. Trappräcke och hissgrindar i smidesjärn.

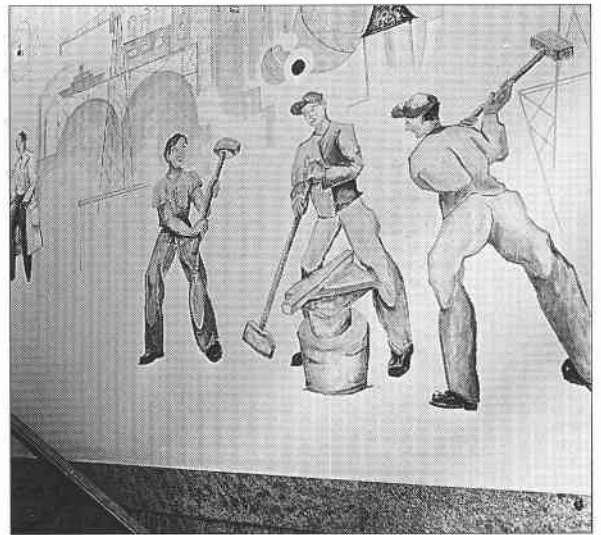
Entré (gårdshus): golv och trappor av konststen, släta väggar och kälrat tak, brunflammiga fyllningsdörrar med glasad och spröjsad ruta.

Besökta lägenheter bevarar smygpaneler i dörrar och fönster, kälade tak och mittrosetter. Kakelugnar: runda ljusblå och gulvit, äggskalsvit flat. Kök med alkov, björkådrade pärlspåntsskåp och fyllningsdörrar, diskbänk och vedlår med marmor.

Lägenhetsstorlekar 1913: dubblett, 2 rok, 3 rok med jungfrualkov i gathus, i flygeln tvättstuga. 1 rok i gårdshus. Butiker i bv.

Gård: grus, asfalterad gång, lindar, järnstaket.

Fasaden har sedan inventeringen putsats om; bv i beige därovar. gulbeige slätputs.



Båtsmannen Mindre 15

Folkungagatan 106, 108, Renstiernas Gata 18

Bostadsfastighet, inventerad 1975.

Byggnadsår 1946–47, arkitekt S Frölén, byggherre C Zetterberg, byggmästare Byggnadsfirma Zetterberg. Ombyggnad i kv och bv för inredning av banklokaler 1961–63.

Gathus (hörnhus), 6 och 7 vån. **Gatufasad:** bv slåthuggen grå granit, i övrigt av gult tegel. Avfasat hörn, balkongfronter i plåt med genombruten smidesdekor, mönsterlagt tegel under takfoten. Koppartak. **Gårdsfasad:** gult tegel. Balkonger.

Entréer: golv och väggar av grön marmor, grönt laserat tak. Radiatorgaller i smidesjärn. Trapphus med golv och trappor som i entré, släta gula väggar och tak, trappräcke i järn med trähandledare.

Inga lägenheter besökta.

Lägenhetsstorlekar 1944: 1–3 rok, 4 rok med jungfrukammare, vindsvån 4 rok med stor altan. Piskaltan. Butiker i bv.

Gård ej besökt.





Ovan: gårdsinteriör från väster, Renstiernas Gata 18. Foto: af Petersens 1946.

Nedan: Renstiernas Gata 18 och Folkungagatan 106–108. Foto: Du Puy 1946. Fastigheterna rivna strax efter fotograferingen.

