

STOCKHOLMS
STADSMUSEUM



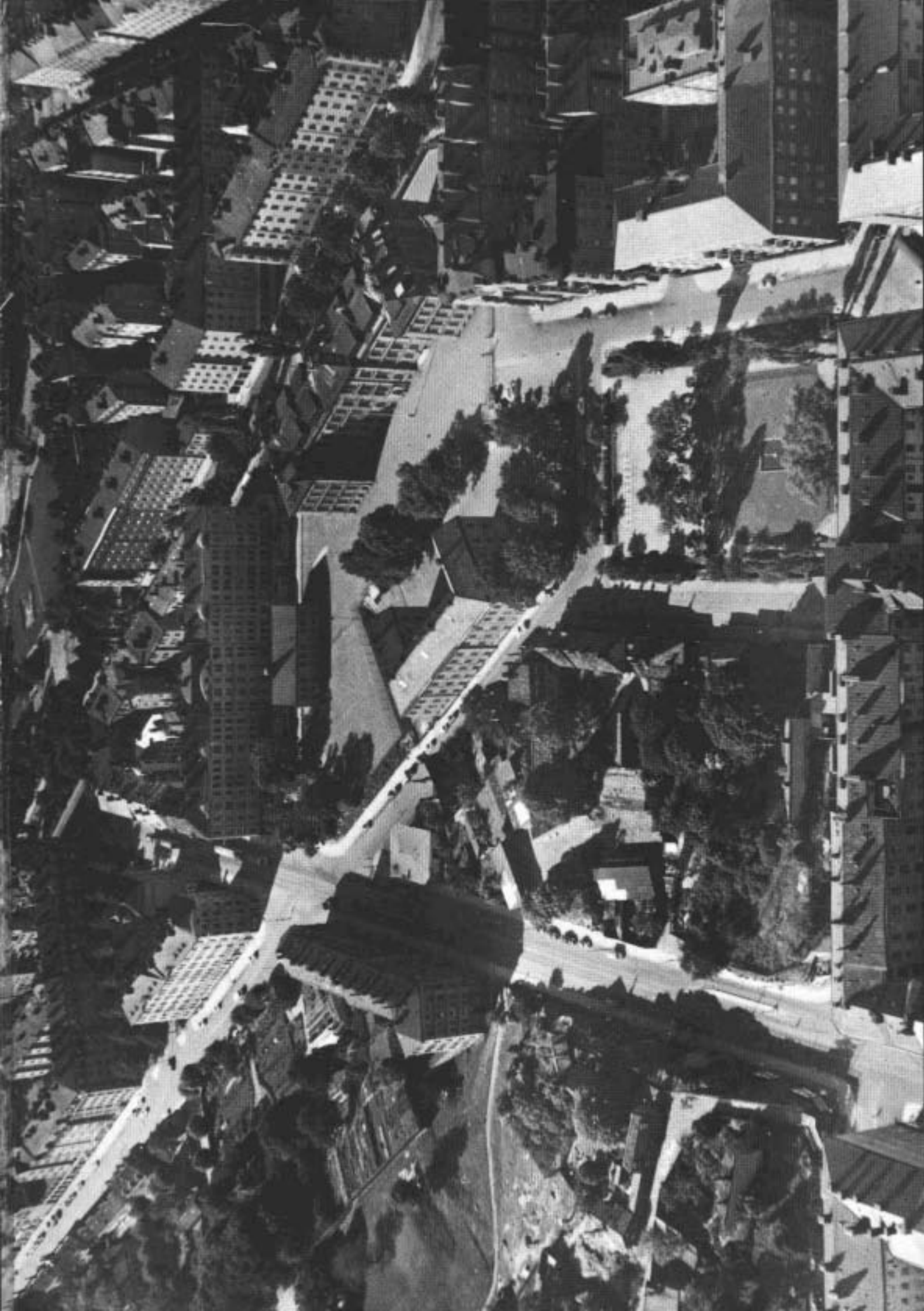
SÖDRA KATARINA

SÖDERMALM

SÖDRA KATARINA

BYGGNAD SINVENTERING

STOCKHOLMS STADSMUSEUM 1993



Ritningen på omslaget visar bryggerbyggnaderna på Kocksgatan i kvarteret Formannen.

Foto på föregående sida:

Nytorget sett från norr. Kvarteret Bondesonen i förgrunden. Foto Oscar Bladh 1956.

Tryckt hos Centraltryckeriet AB, Borås 1993.

ISBN 91-85238-76-7

Södra Katarina

Byggnadshistorisk inventering

För redigering, layout och viss kompletterande inventering svarar Annika Christiansson 1992. Den historiska bakgrunden har skrivits av Elisabet Cnattingius.

Inventeringsarbetet i fält och arkiv har utförts av Anna von Ajkay, Lena Berglund, Tarras Blom, Ann Katrin Kihlbro, Kerstin Mandén-Örn, Gunilla Nilsson, Mats Persson, Eva Sjöberg och Britt Wisth.

Fotograferingen har utförts av Björn Blixt, Stina Brockman, Bruno Ehrs, Göran Fredriksson, Magnus Hartman, Stefan Hasselberg, Johan Hultenheim, Ingvar Lundkvist, Siv Odlander, Tommy Olofsson, Lennart af Petersens, Håkan Pi-enowski och Ingrid Johansson Wilken som bl a tagit samtliga kompletterande fasadfoton.

Kvartersplaner och ålderskarta har ritats av Ingrid Leander. Samtliga fotografier och illustrationer ur Stockholms stadsmuseums arkiv.

Innehållsförteckning

Förord	7
Södra Katarina – bebyggelsehistorik	9
Källor och litteratur	15
Karta över fastigheternas byggnadsår	16
Katalog över fastigheterna inom det inventerade området, ordnade kvartersvis i bokstavsorning	17
Karta över det inventerade området	215

Förord

Stadsmuseets serie av publikationer som redovisar museets inventeringar i innerstaden har nu kommit till Södra Katarina på Södermalm, ett område som avgränsas av Götgatan, Folkungagatan, Renstiernas Gata och Ringvägen. Tidigare har Södermalms bebyggelse redovisats i "Södermalm, Södra Maria och del av Högalid" (1978) och motsvarande uppgifter om Katarinabergets byggnader återfinns i "Katarinaberget. Utredning och bevarandeförslag 1972. Del 2. Byggnadshistoriskt register". Byggnadsinventeringarna inom de norra innerstadsdelarna är i sin helhet publicerade i 13 volymer – City I–II, Birkastaden–Röda Bergen–Rörstrand, Östermalm I–IV, Vasastaden i fyra delar och slutligen Kungsholmen östra och västra.

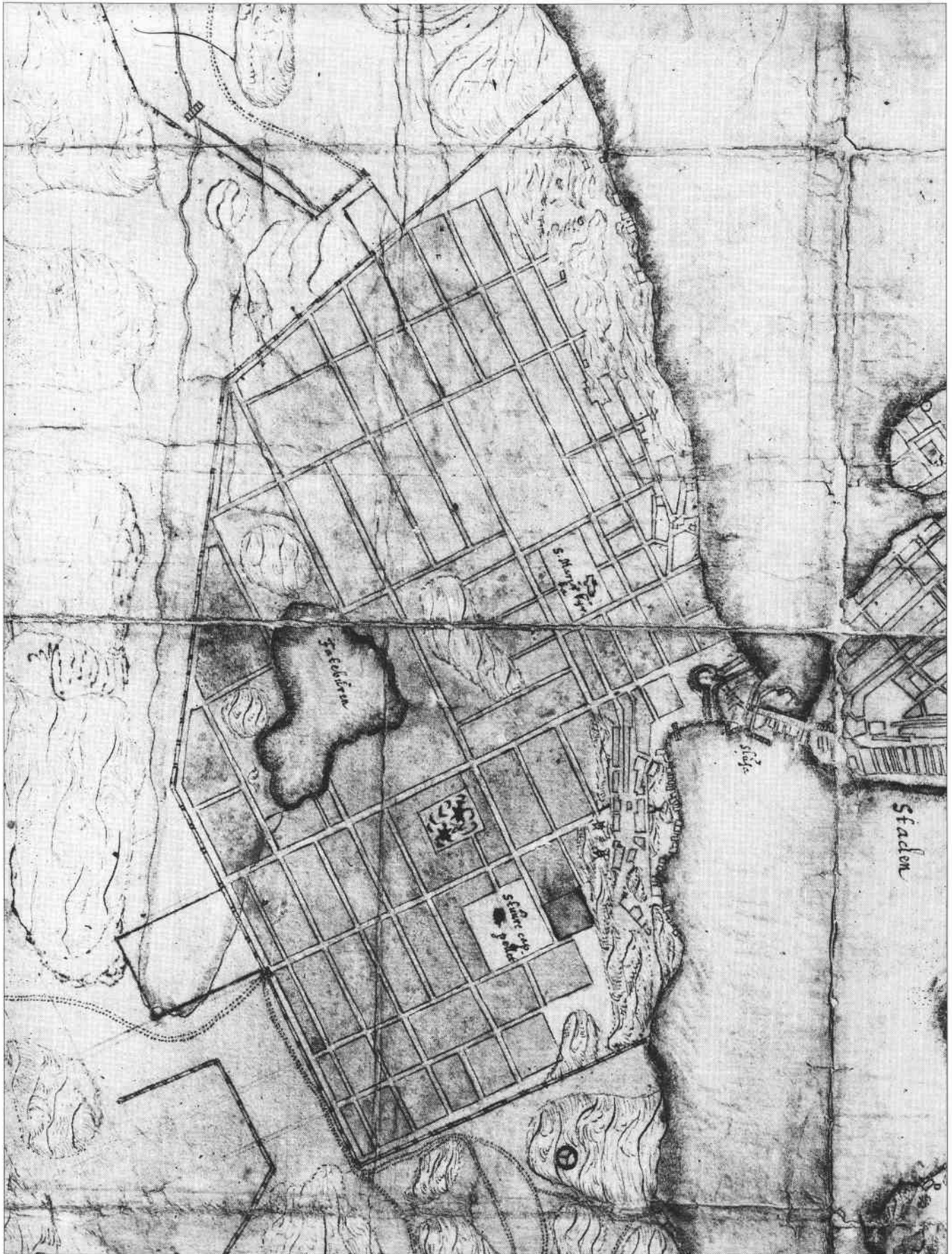
En stadsbyggnadshistorisk översikt inleder arbetet. Härfter redovisas byggnadsbeskrivningarna kvartersvis i bokstavsordning. Det utförligare grundmaterialet, i form av inventeringsblanketter, finns tillgängligt i Stadsmuseets faktarum. Uppgifterna om bebyggelsen finns också lagrade i en databas.

Inventeringarna inom det aktuella området genomfördes huvudsakligen under 1970-talet vilket innebär att en hel del förändringar skett sedan dess. Detta har medfört nya exteriörbeskrivningar och fotografier när det varit motiverat. Det har särskilt angivits när uppgifterna hänför sig till förhållanden efter det att den ursprungliga inventeringen genomfördes.

Under 1994 kommer en ny karta att publiceras som redovisar en kulturhistorisk klassificering av all bebyggelse uppförd före 1960 inom hela innerstaden.

Stockholm i november 1993

Marianne Råberg



Karta från omkring 1650 med 1640-talets gatunät omgärdat av tullstaket.

Södra Katarina

– bebyggelsehistorik

Denna översiktliga bebyggelsehistorik beskriver framväxten av den del av Södermalm som behandlas i denna skrift. Området, som här kallas södra Katarina, begränsas av Folkungagatan i norr, Ringvägen i söder, Götgatan i väster och Renstiernas Gata i öster.

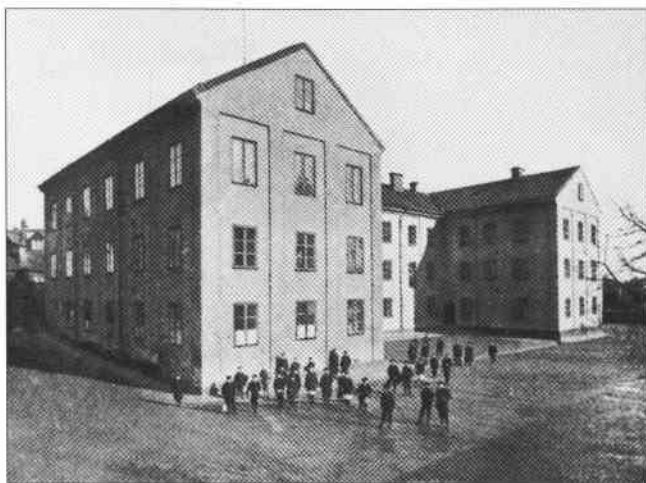
Åsön

Södermalm kallades under medeltiden Åsön efter Brunkebergsåsen som sträckte sig i nord-sydlig riktning. Stockholms stad ägde marken och använde den bl a som betesmark. Staden var restriktiv i fråga om bosättning och bebyggelse på Södermalm av försvarstekniska och ekonomiska skäl. Den bebyggelse som fanns under medeltiden och 1500-talet var enkel, uppförd i trä och låg i ett oplanerat gatunät. Vid 1600-talets början sträckte sig bebyggelsen inte längre söderut än strax söder om nuvarande Kocksgatan och i öster till Södermannagatan.

1600-tal

Gaturegleringen

Under 1600-talets förra hälft beslutades att Stockholms gatunät skulle regleras. På Södermalm inleddes detta arbete 1641-42. De slingrande vägarna fick ge plats för ett rätvinkligt gatunät och regelbundna tomter utmättes. Till en början omfattade planen ett område som i öster begränsades av Nytorpgatan och i söder av Bondegatan. Utmed denna gata gick ett staket som sträckte sig mellan Södermalms tre tullstationer. Där Bondegatan möter Östgötagatan, tidigare Tullportsgatan, låg den södra stationen. Planområdet utvidgades med tiden och Nytorget, som inte var utlagt på de första planerna



Vid Nytorget ligger 1600-talsbyggnaden Malongen, uppkallad efter en ägare på 1700-talet. Huset byggdes som textilfabrik och användes några år under 1800-talets början som fattigvårdsinrättning. 1867 byggdes huset om till folkskola. Nu innehåller det ateljéer. Fotograf okänd.

tillkom senast 1670. Sedan dess har det haft olika funktioner såsom mönstrings-, bestraffnings- och avrättningsplats. Malmtorgsvägen, som inte heller ingick från början, fick sin sträckning före 1674. Gatan skär igenom det rätvinklilla gatunätet i det läge ett staket haft, markerat på 1640-talskartor. Ringvägen och Katarina Bangata, som idag bryter rutnätet, har tillkommit långt senare.

Bebyggelsen

I södra Katarina var de flesta hus timrade. Nya verksamheter etablerade sig, framför allt i de östra delarna av Södermalm. Arbetarna vid bryggerier, glasbruk och manufakturer bosatte sig i denna del av Södermalm.

Den enda byggnaden i södra Katarina som idag finns bevarad från 1600-talet är den fd textilfabriken vid Nytorget som Daniel Young Leijonancker fick privilegier till på 1660-talet (Bondeson Större 19). Huset kallas för Malongen efter en senare ägare (Madelon) och byggdes om till folkskola 1867. Sedan 1967 innehåller byggnaden konstnärsateljéer.

1700-tal

De hårda förhållandena under 1700-talets första hälft med krig, pest och missväxt märktes också i den stagnerande byggnadsverksamheten. Södermalm drabbades av flera stora bränder under 1700-talet. Området söder om Folkungagatan klarade sig ifrån dessa, även den sk Katarina branden som härjade i närheten 1723. Byggnadsordningarna under 1700-talet förbjöd nya byggnader av trä pga brandrisken. Trots detta uppfördes trähus även senare i södra Katarina.

Tillaeus' karta

Tillaeus' karta från 1733 visar att gatunätet i det aktuella området hade samma utseende som idag från Folkungagatan i norr till Skånegatan i söder. Den sistnämnda gatan nådde i väster inte ända ut till Götgatan utan slutade vid ett stort kvarter med namnet Beijers trädgård, där kanaler och en damm är utritade på kartan. Med långsidorna mot Götgatan låg två hus i kvarteret Vägaren. I det ena låg den kända krogen Källaren Hamburg. Söder om Skånegatan låg Nytorget med samma form som idag. Alldeles norr om torget låg Nytorgs spruthus, sin tids brandstation, markerat med två byggnader. Dessa byggnader användes senare som saluhall. Söder om Nytorget upphörde de stadsmässigt rätvinklilla kvarteren och betydligt större kvarter bredde ut sig, till största delen obebyggda. Där låg kvarteret Stadsträdgården med Leijonanckers väveri markerat. I de nuvarande kvarteren kring Bjurholmsplan låg en trädgårdsanläggning. I södra Katarina fanns två väderkvarnar. Nytorgskvarnen låg i nuvarande kvarteret Bondetorpet medan kvarnen Holländskan låg vid Hollendaregatan, nuvarande Ölandsgatan. De kvarter söder om Skånegatan som



Detalj ur P Tillaeus' karta från 1733, orienterad i ostvästlig riktning.

inte har bytt form sedan Tillaeus' karta ritades är Tappan, Tegen och Bondesonens större. I de två senare finns fortfarande bebyggelse bevarad från 1700-talet.

Från bränneri till sjukhus

I kvarteret Tegen började Olof Ström uppförandet av en bryggerianläggning omkring 1720. Många bryggerier etablerades i närheten av åsen, som innehöll rikligt med källflöden med gott vatten. Vid 1700-talets mitt var Ströms bryggeri ett av stadens största. Anläggningen bestod av ett envåningt brännhus, spannmålmagasin och kölna, bryggghus, ett trevåningt mälthus, magasin samt uthus.

Staten köpte anläggningen 1785 och gav den namnet Katarina kronobränneri. Tio år tidigare hade statligt monopol

införts på brännvinstillverkning. Monopolet upphörde efter en kort tid och 1796 lades bränneriet ned. Därefter använde Kronan lokalerna bl a som lager.

1827 invigdes ett sjukhus för fattiga i de för ändamålet ombyggda husen. Brännhuset, som byggts om från grunden efter en brand, fick ytterligare en våning vid 1800-talets mitt, som troligen rymde sjuksalar. Spannmålmagasinet byggdes om till kök och bostadsrum liksom bryggghuset. Det som tidigare varit mälthus och spannmålmagasin inreddes till sjukhus. Förråd lades i utrymmen som tidigare varit fähus, stall, vagnshus, hästkvarnar mm. Anläggningen hette Provisoriska sjukhuset från 1831 men avvecklades inte helt förrän 1933. Från 1878 hette det Katarina Sjukhus. Sedan sjukhuset lagts ned användes byggnaderna som lager fram till 1960-talet då bostäder och ateljéer inreddes efter en ombyggnad.

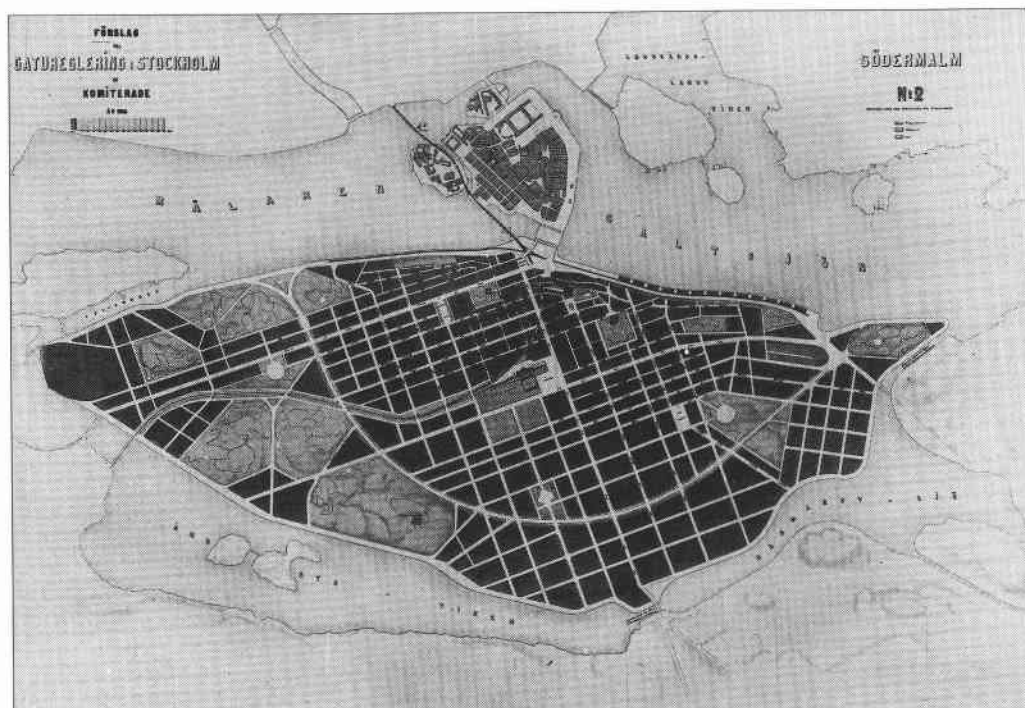


Katarina sjukhus i kvarteret Tegen, inrymt i fd bryggeribyggnader från 1700-talet. Sjukhuset stängdes 1933. Bilden är tagen från Södermannagatan och kvarteret Ploggen som då var obebyggt. Foto K Salin 1915.

Bondesonens Större

Vid 1700-talets mitt skedde ett ekonomiskt uppsving som innebar att byggandet ökade. Fler stenhus uppfördes i staden.

I kvarteret Bondesonens Större vid Nytorget finns bebyggelse från denna tid bevarad. Ett av husen har en smal fasad mot gatan och en sidolagd och överbyggd körport. Detta byggnads sätt var typiskt för den gamla stadsbebyggelsen på små tomter. Ursprungligen var detta tvåvåninga timmerhus klätt med rödfärgad panel och täckt med näver och torvtak. Nu är huset putsat. På fastigheten norr om denna låg vid mitten av 1700-talet en något större gård. Den omfattade då förutom ett tvåvåningt bostadshus av trä, bagarstuga, hönshus, fähus, stall, redskapshus, vedbod, kryddtappa och en brunn. Den södra delen av fastigheten där vagnshus och stall legat byggdes tidigt på 1900-talet om till lager och kontorslokaler. Kring sekelskiftet revs byggnaderna i kvarterets norra och östra delar då Skånegatan och Renstiernas Gata reglerades. Under 1900-talet har uthus och ekonomibyggnader rivits i de övriga fastigheterna. De hus som stod kvar rustades under 1970-talet.



Lindhagenkommitténs gaturreglingsförslag för Södermalm från 1866, som till stora delar kom att genomföras.

1800-tal

Fram till 1840-talet var byggtakten låg i Stockholm. En sammanhållen stenhusbebyggelse fanns bara i de centrala delarna av malmarna. Förövrigt hade staden lantlig karaktär. I södra Katarina finns inga hus bevarade från 1800-talets första hälft.

1800-talets andra hälft innebar ett ekonomiskt och socialt uppsving för staden. En sanitär upprustning började genomföras. Detta innebar bl a att vatten- och avloppsledningar installerades, gatubeläggning och trottoarer lades ut, kommunikationerna blev bättre. 1860 drogs järnvägen in i staden till Södra station, sedan Fatburssjön fyllts igen.

Ny stadsplan

Behovet av en ny stadsplan i Stockholm var stort i och med de förändringar som gjordes. Planeringsarbetet kom att bli en långvarig process. En kommitté ledd av Albert Lindhagen lade fram ett förslag till ny gaturreglingsplan 1866. Det innebar att gatorna behövde breddas och gatunätet utvidgas till obebyggda områden. Dessutom föreslogs strandgator runt så gott som hela Södermalm och en halvcirkelformad boulevard (nuv. Ringvägen) med allé och förgårdar. Folkungagatan föreslogs som huvudled mellan Tegelviken och ända ut till Årstaviken. Parker lades på de höga höjderna, över vilka de raka gatorna inte gick att dra.

För södra Katarina innebar inte kommitténs förslag några förändringar i området mellan Folkungagatan och Skånegatan. Kvartersindelningen från 1640-talet skulle fortfarande gälla samt utvidgas med stora rektangulära kvarter söder om Skånegatan.

Efter bearbetningar av Lindhagens förslag fastslogs en ny stadsplan för Södermalm 1880. Den skiljde sig bara på vissa punkter från Lindhagens plan. Nytorget föreslogs bli nästan tre gånger sin nuvarande storlek för att få direktkontakt med den järnväg som skulle gå från Södra station till Hammarby-

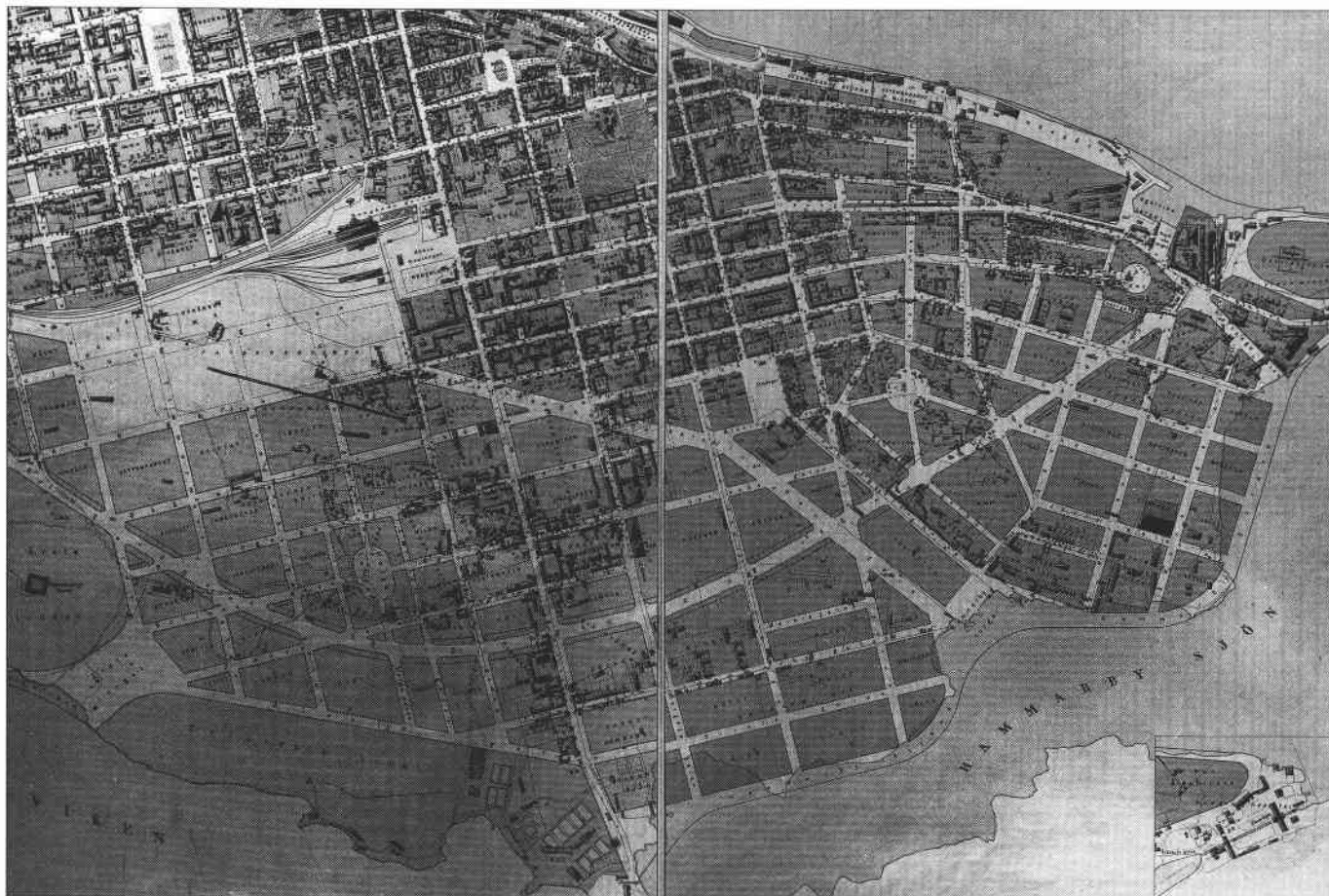
sjön. Denna kom aldrig att realiseras förutom den gata som skulle gå parallellt med järnvägen - Katarina Bangata.

Bostadsbrist

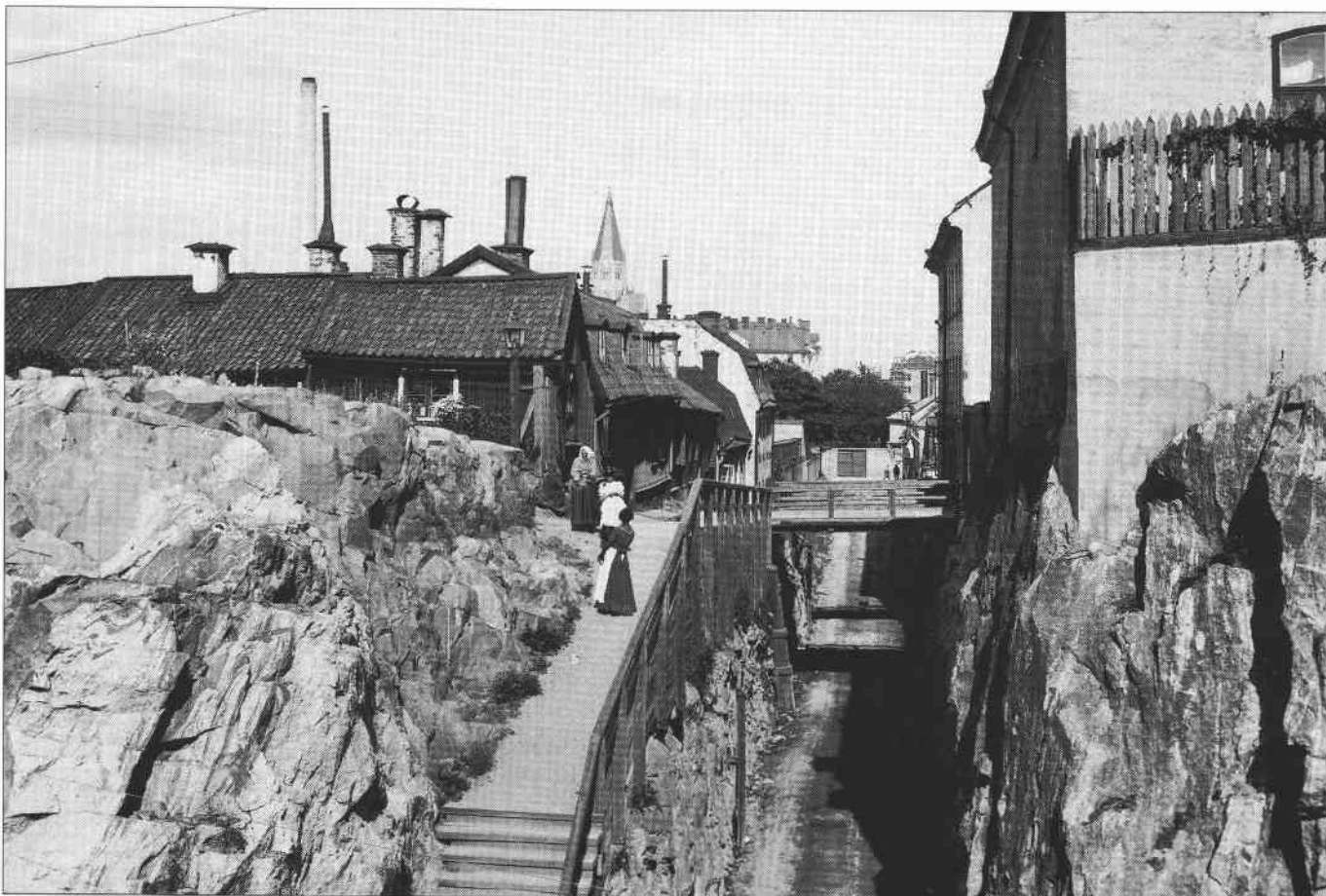
Stor bostadsbrist rådde under 1800-talets slut. För att komma till rätta med detta problem revs träkåkarna för att ge plats åt flervåniga hyreshus. På Lundgrens karta från 1885 kan man se att denna stora utbyggnad som på allvar kommit igång i stora delar av Stockholm ännu inte omfattade södra Katarina. Flera kvarter söder om Nytorget var fortfarande helt obebyggda vid denna tid. I övrigt var de relativt glest bebyggda, till stor del med trähus. I kvarteret Kolonnen stod väderkvarnen Holländskan kvar. Någon sammanhängande hyreshusbebyggelse förekom knappast alls, utom i kvarteren Schultz och Bunge.

På Södermannagatan i kvarteret Bonden Större 45 uppfördes 1854 tre hus, vilka är bevarade till vår tid. Husen uppfördes av murargesällen C J Sandgren som lånat pengar ur Stockholms stads brandförsäkringskontors Fattigbyggnadsfond. Lån gavs ur denna fond till uppförande av bostadshus av sten för "boende af fattiga hushåll ibland de arbetande klasserna". Planritningar skulle först godkännas och innehålla enrumslägenheter med spis eller kök. De två större husen är trevåniga med fyra lägenheter om 1 rok på varje plan. Sandgren ägde fler fastigheter, bl a två i kvarteret Bonden Mindre som ligger tvärs över gatan. Där byggde han samma typ av hus som de trevåniga. Vid en ombyggnad i början av 1980-talet återställdes en lägenhet i Bonden Större till ursprungligt skick. I övrigt slogs de samman till större lägenheter.

I och med den ökande befolkningen blev behovet av en skola i området stort. 1886–88 byggdes Katarina Södra folkskola vid Katarina Bangata. Den ritades av arkitekten A W Bergström och rymde på sin tid 2000 elever. Idag används byggnaden som låg- och mellanstadieskola med ca 300 elever.



Detalj ur Lundgrens karta från 1855. Befintliga byggnader och gator är markerade liksom planerade men ännu ej genomförda gatusträckningar och kvarter



Trähus på det numera bortsprängda berget i kvarteret Obeliskens. Gotlandsgatan var tidigare nedsprängd från Götgatan och ett stycke österut. Foto Oscar Heimer 1906.



Oscar Erikssons handelsträdgård i kvarteret Kolonnen vid Götgatan. Kvarnen Holländskan stod kvar till 1894. Foto från 1890-talets början, fotograf okänd.



Katarina södra folkskola. Till vänster syns Malongen. Foto A D Janson.

Under 1890-talet fortsatte utbyggnaden efter Lindhagens planer. 1891 fastslogs en stadsplan där Katarinavägen ansluter till Renstiernas Gata. Detta var genomfört 1911 och underlättade förbindelserna mellan de södra och norra stadsdelarna betydligt. Från 1890-talet finns byggnader bevarade i södra Katarina norr om Bondegatan. I kvarteret Dagakarlen ligger sju fastigheter i rad längs Åsögatan ritade av samme arkitekt L Bäckvall. De är alla bostadshus från 1890-talets sista år.

Industri

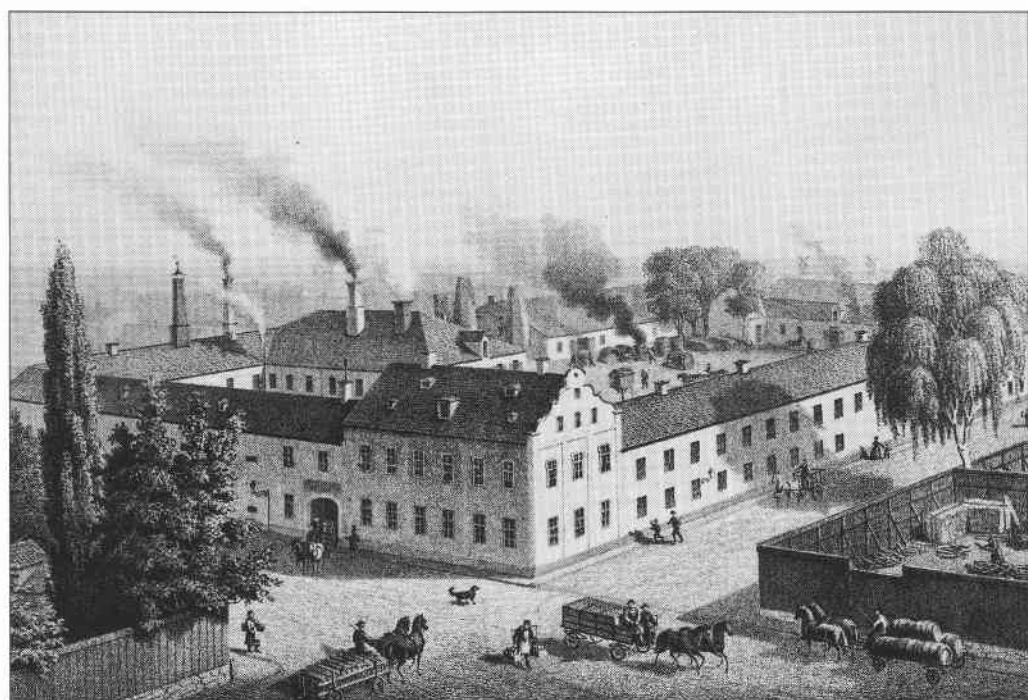
Under 1800-talets andra hälft blev Södermalm stadens industriella centrum. I södra Katarina hade bryggerier legat sedan området började bebyggas. Under den här tiden utvecklades några av dem till verkligt stora anläggningar.

År 1853 övertog F R A Neumüller bryggeriet i kvarteret Formannen, vilket hade anor från 1670-talet. Neumüller ändrade produktionen från svensköl till bayerskt öl, vilket medförde stor framgång. Anläggningen utvidgades i flera om-

gångar och kom även att omfatta kvarteret Vägaren där ett stort stall, bostäder och en verkstad byggdes (vilka nu är rivna). Under 1890-talet ändrade bryggeriet helt utseende då nya byggnader uppfördes. Två byggnader i rött tegel med bottenvåningar i kalksten är bevarade från den tiden. Under krigsåren lades driften ner men mälteriet var i bruk fram till 1962. I dag används anläggningen i huvudsak som möbelfabrik.

Vid Östgötagatan i kvarteret Obeliskan låg sedan länge ett bryggeri, delvis inrymt i en stenbyggnad från 1730-talet. Mellan 1844–69 hette det Tyska Bryggeriet och var det första som producerade bayerskt öl. Bryggeriet låg i Beijers trädgård, uppkallad efter postdirektören Johan von Beijer som ägde hus och tomter här på 1660-talet (se Tillaeus' karta). För att marknadsföra den nya produkten anlades en nöjesplats i denna trädgård. Södra Tivoli, som den kallades, hade Köpenhamns Tivoli som förebild med dans, målskjutning, karuseller och servering av bayerskt öl. Arrangemanget var mycket populärt under tre säsonger men stängdes 1849.

Bland de industribyggnader som finns bevarade i södra



Neumüllers bryggeri sett från hörnet av Kocksgatan och Östgötagatan. Färglitografi från 1869.



Detalj ur Neuhaus panorama från 1870-talet. Söder om Nytorget syns Malongen och längst i söder Katarina sjukhus i kvarteret Tegen.

Katarina hör gårdshusen i Båtsmannen Mindre 2 och 3 vid Kocksgatan. De är byggda 1854 resp. 1884 och innehöll ursprungligen ett mejeri. Från 1945 rymde de en konserverfabrik och på senare tid AB Tullex korvtillverkning. Den låga putsade byggnaden i hörnet Åsögatan – Bondegatan (Tegelslagaren 11) byggdes 1860 för Öhmanska bageriet. Nu rymmer det Medicinhistoriska museet. Fastigheten Soldaten 14 byggdes 1890 i rött tegel och innehöll Erikssons mekaniska verkstäder. Senare har Frälsningsarméns Armétempel varit inrymt en trappa upp. På Åsögatan (Timmermannen 32) ligger också en röd tegelbyggnad, uppförd 1906–07. På vinden finns fortfarande torkställningar för tobak kvar sedan huset var nytt och cigarettfabriken Orient fanns i huset.

1900-tal

Under 1900-talets första decennium byggdes färre hus på Södermalm än på de övriga malmarna. I södra Katarina finns sammanhängande bebyggelse från denna tid i kvarteren Pelikan och Pyramiden, båda vid Katarina Bangata.

På 1910-talet började bebyggelsen runt Bjurholmsplan att uppföras. De flesta av husen i detta område är dock från 20-talet. Kvarteren närmast Ringvägen hade dittills varit så gott som obebyggda och utgjorde en lämplig plats för nya bostadshus. Med några få undantag är alla hus utmed Ringvägens norra sida öster om Götgatan, uppförda under 20-talet.



Interiör från biografen Riri. Södra Katarina har rymt många biografier. Under perioden 1900–1960 har 13 olika biografier legat här. Under 1930-talet var antalet biografier i drift samtidigt som störst; 9 stycken. Till de största hörde Nytorgsteatern (senare Riri) från 1911 vid Nytorget 6, vilken rymde 400 pers och lades ned 1961. Foto Svenska Dagbladet 1931.



Interiör från Göta Lejon, som invigdes 1928 och blev Södermalms biopalats med en pampig baldakin vid ingången. Salongen är dekormålad av Einar Forseth med bla sjjärntecken i taket. Göta Lejon används idag som teater. Fotograf okänd.

Efter 1920-talet innebar nybyggnation i södra Katarina rivning av tidigare bebyggelse eftersom området vid denna tid var helt utbyggt. Ett relativt stort inslag av 30-tals hus finns i området, drygt 40 stycken. På Nytorngatan (Tegelslagaren 12) ligger ett bostadshus från 1937 ritat av Sven Backström och Leif Reinius. Med sin utformning i rött tegel, bur-språk och bottenvåning i mahognypanel och fönstrens spröjs-indelning är detta ett ovanligt hus som förebådar 40-talet.

Under 1940-talet fick kvarteret Monumentet sin nuvarande form. Då revs de sista små trähusen. De nya bostadshusen utmed Gotlandsgatan uppfördes av olika sociala institutioner. Nr 33 byggdes av Södermalms fria församling med kyrksal i bottenvåningen. Hem för gamla i Katarina uppförde nr 36. Nr 37 innehöll ett ungarshotell och byggherren till nr 38 var Stiftelsen bostäder åt blind.

Från 50-talet finns endast ett hus i detta område, ett bostadshus i kvarteret Schultz. 1960-talet har lämnat mer omfattande spår efter sig. Flera stora bostadshus byggdes, ett i tio våningar i kvarteret Tappan, ett annat i Höken. I kvarteret Obeliskan ligger också ett stort bostadskomplex. På denna

plats fanns tidigare Grummes Tekniska fabriker i byggnader från 1930-talet. En liten del från den anläggningen finns kvar i Obeliskan 25.

De nya byggnader som uppfördes under 1970-talet var i huvudsak bostadshus, liksom under föregående decennier. Utmed Folkungagatan byggdes 1974 ett bostadshus som upp-tar drygt halva kvarteret Vägaren. Det har en orange plåtfasad och loftgångar vända in mot gården. I kvarteret Bunge har 1880-talshusen fått ge plats åt modernare bostäder under 1960- och 70-talen.

Under 1980-talet har de två tidigare decenniernas storska-lighet övergetts i det fåtal byggnader som uppförts. De senast byggda bostadshusen i södra Katarina stod klara 1990 i kvar-teret Bondeson Större, alldeles intill några av områdets äldsta byggnader.

Den industri- och hantverkskaraktär Södermalm fick un-der 1800-talets andra hälft försvann successivt under 1900-talet. Idag är södra Katarina ett utpräglat bostadsområde med relativt få kontorsfastigheter och med hus från många olika byggnadsperioder i samma kvarter.

Källor och litteratur

Arkiv

Byggnadsnämndens arkiv, Stockholm
Stockholms stadsmuseums arkiv

Litteratur

- Borgarhus och kåkar.* Red. Söderström, G, Jordell, B och Andersson, M. Borås 1989.
- Bring, S E *Bryggerier och bryggare i Stockholm under senast förflutna hundra år.* Stockholm 1927.
- Eklund, H och Lindström, L *Kvartersbion – filmen kom till Stockholm.* Norrköping 1979.
- Fogelström, P A *Södermalm – en bakgrund.* Stockholm 1980.
- Husen på Malmarna. En bok om Stockholm.* Stockholm 1985.
- Industrimiljöer i Stockholm.* Byggnadsinventering, Stockholms stadsmuseum 1979–80. Stockholm 1981.
- Munte, A *Västra Södermalm från mitten av 1800-talet.* Stockholm 1965.
- Nilsson, S *Bryggerier i Sverige.* Uppsala 1983.
- Råberg, M *Visioner och verklighet. En studie kring Stockholms 1600-talsstadsplan.* Borås 1987.
- Selling, G *Esplanadsystemet och Albert Lindhagen.* Stockholm 1970.
- Stahre, N-G, mfl *Stockholms gatunamn.* Uppsala 1983.
- Söder – stadsdel med profil. En antologi om det gamla Södermalm.* Red. Sjöberg, G och Hentzel, R. Stockholm 1967.

Karta över fastigheternas byggnadsår



Årtalen avser byggnadslovsår.