

VÄGEN TILL

Oluc (Småtu)

EGET HEM



Stockholms Stads
Småstugerverksamhet

Olc (småtr.)



**STOCKHOLMS STADS
TRÄDGÅRDSSTÄDER**

SMÅSTUGEVERKSAMHETEN

Villorna i stadens trädgårdstäder äro i allmänhet uppförda på spekulaton av enskilda byggmästare. De belånas till ungefär 70% av sitt värde i ett av staden för ändamålet upprättat kreditinstitut. För att



VILLAKÖP = KONTANTINSATS.

förvärva en sådan egnahemsvilla måste köparen sålunda kontant betala ett belopp, uppgående till ungefär 30% av villans värde.



Stadens myndigheter hava emellertid haft för avsikt, att trädgårdstäderna skola kunna erbjuda goda bosättningsmöjligheter för alla samhällsklasser och icke enbart för den kapitaläggande befolkningen. För att möjliggöra detta har staden alltsedan år 1927 lämnat sin medverkan till uppförandet av s. k. småstugor.

Den grundläggande principen för småstugeverksamheten är, att den blivande egnahemsägaren — i stället för att erlagga en viss kontantinsats — själv får utföra en del av arbetet vid byggandet av det egna hemmet.



Småstugebyggena igångsätts på våren, så snart tjälen gått ur jorden.



Hela familjerna deltaga i arbetet.

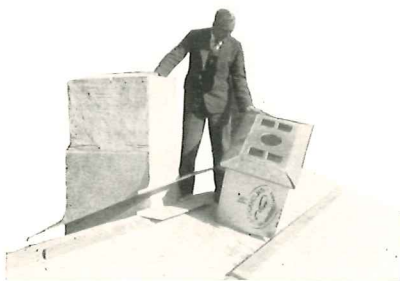
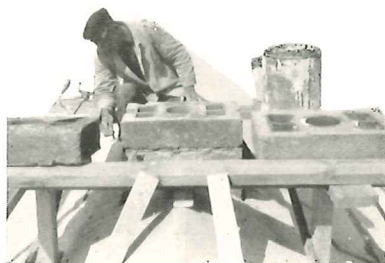
Byggnadsmaterialierna inköpas av staden och levereras i största möjliga utsträckning direkt å tomterna. Materialvalet sker med hänsyn därtill, att småstugebyggarna i allmänhet icke äro



yrkeskunniga byggnadsarbetare.

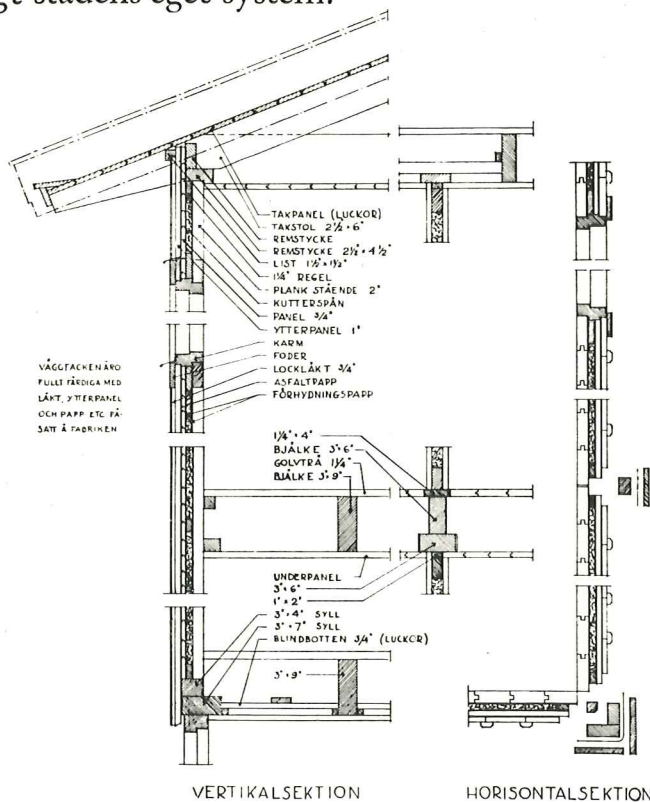
Sålunda utgöres trämaterialiet till stugorna av vid fabrik till fullt monteringsfärdigt skick i ordningställda väggblock, bjälklag, skåp och övriga delar.

Skorstenarna uppmuras av särskilt för ändamålet konstruerade block av gasbetong.



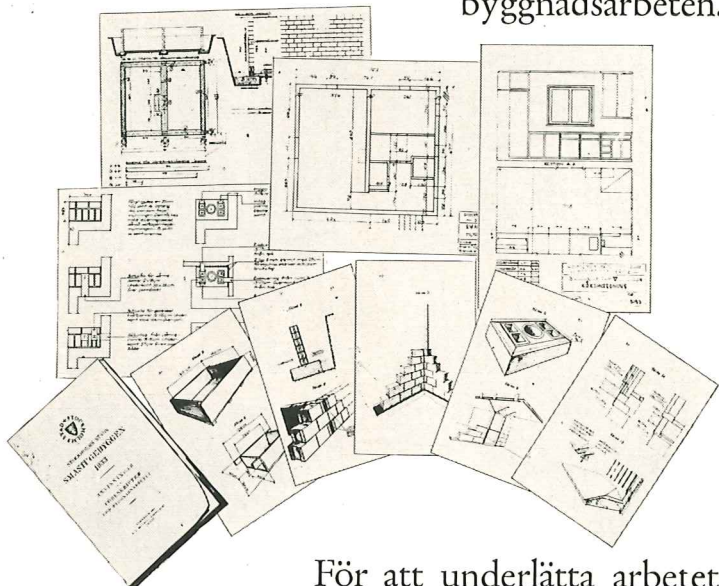
Alla plåtbeslag äro standardiserade och tillverkas å verkstad.

Flera olika konstruktionssystem för ytterväggarna hava prövats. De efter år 1930 uppförda småstugorna äro emellertid samtliga gjorda enligt stadens eget system.



Stadens system representerar en fri och opanterad konstruktionsmetod, vilken av envar tillverkare må begagnas, och vilkens alltmera vidgade användning väsentligt har bidragit att minska produktionskostnaden för trähus av här ifrågavarande storlek.

Visserligen utlämnas till varje småstugebyggare detaljerade ritningar jämte en bok, som innehåller anvisningar angående alla erforderliga byggnadsarbeten.



För att underlätta arbetet och säkerställa, att byggnaderna till alla delar bliva väl utförda, har staden emellertid dessutom anställt särskilda instruktörer, vilka



stå småstugebyggarna till tjänst med råd och direkta anvisningar.





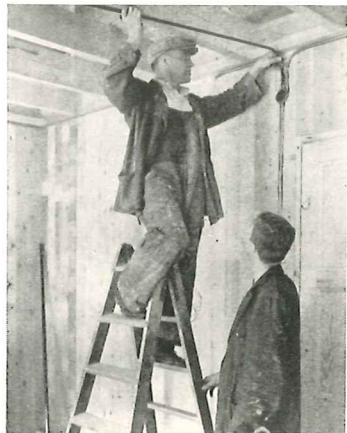
Vid resningen av själva stommen till byggnaden erhåller småstugebyggaren hjälp av fackutbildade husmontörer.



Alla rörledningar samt de elektriska installationerna utföras gemen-



samt i alla stugorna inom samma område av de entreprenörer, staden för ändamålet engagerat.



Under sommarmånaderna, medan byggnadsarbetena pågå, bruka småstugebyggnas familjer ofta flytta ut till tomterna och föra där ett nybyggarliv, som måhända icke saknar sina behag.



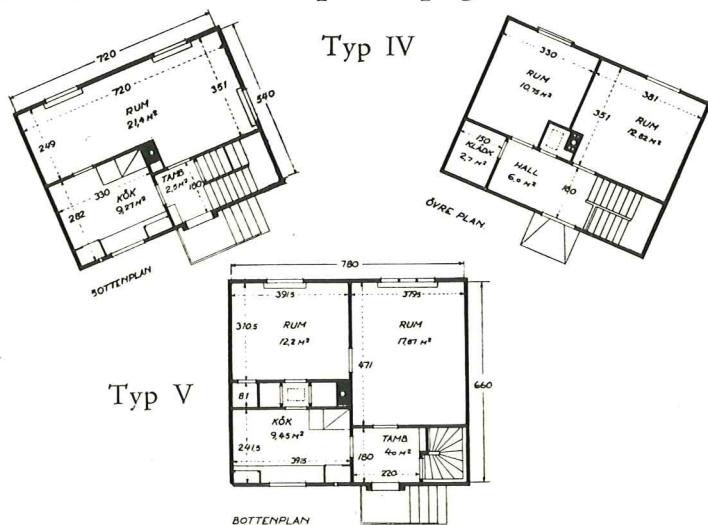
Redan före den 1 oktober, d. v. s. efter omkring 5 månaders byggnadstid, bruka de flesta småstugorna vara så pass färdiga, att inflyttning kan ske. Fullt färdiga bli de dock i allmänhet först framemot årsskiftet, d. v. s. omkring 8 månader efter det arbetet påbörjats.

Småstugorna äro i själva verket fullt moderna
egnahemsvillor, utrustade med gas-, vatten- och
avloppsledningar,
centralvärmeled-
ning samt övriga
bekvämligheter.

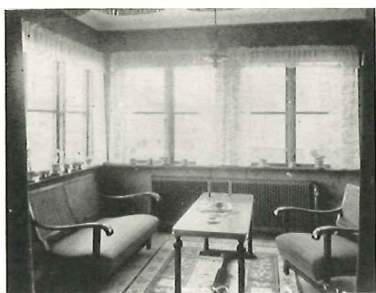


De hittills uppförda stugorna äro av fem
huvudtyper och innehålla från 2—4 rum
och kök.

De goda planlösningarna göra, att småstugorna lätt kunna möbleras på lämpligt sätt.



Då de dessutom äro rymliga och bekväma bo-städer, finnas alla förutsättningar för att de skola skänka sina ägare verklig hemtrevnad.





Efter något år äro småstugeområdena i allmänhet fullt bebyggda. Gatorna bliva då slutgiltigt justerade, och parker och allmänna planteringar inom områdena ordnas.

För barnen iordningställas särskilda lekplatser. Dessa förses i många fall med s. k. plaskdammar, vilka på vintern utgöra goda skridskobanor.



Under tiden hinna också småstugeägarna själva ordna sina tomter. De erhålla därvid råd och anvisningar av stadens trädgårdskonsulent.

Småstugeverksamheten bedrivs efter fullt affärsmässiga principer, varvid annonsering och annan upplysningsverksamhet kommer till användning.



Verksamheten utgör för egnahemsspekulanterna en hjälp till självhjälp, som de själva få betala, i det att de påföras alla kostnader för verksamhetens administration.

Utan några som helst kostnader för staden hava genom denna verksamhet hittills framskapats goda och trivsamma bostäder för omkring 2.000 familjer.

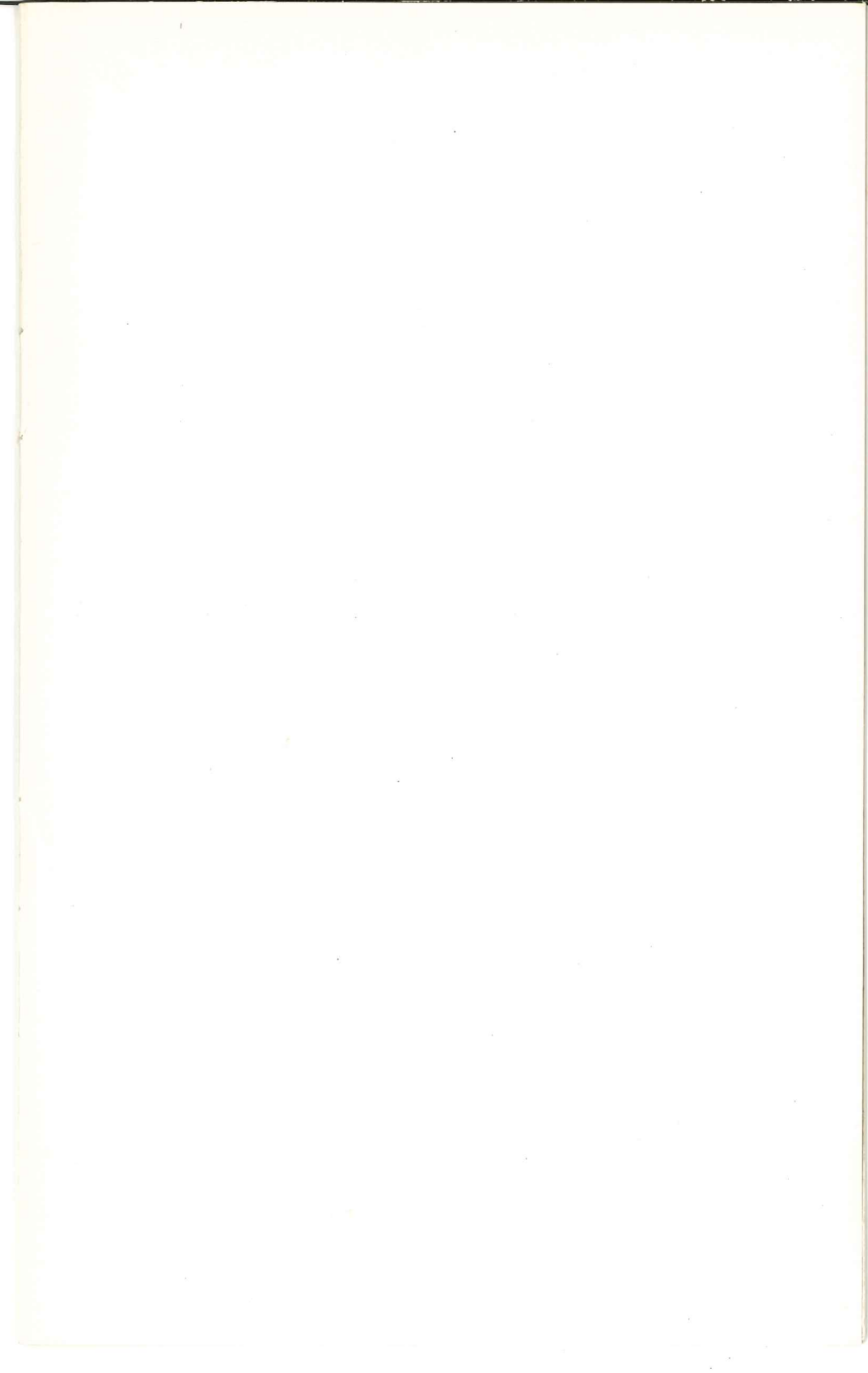
Stockholm i januari 1935

Stockholms stads fastighetskontor.
Småstugebyrån

*Nordisk
Rotogravyr*

Stockholm

1935



AV SKORSTENSBLOCKEN
SKULLE KUNNA
BYGGAS EN 16 KM.
HOG SKORSTEN

ANTALET
SMÅSTUGOR



ÅR	1927	1929	1930	1931	1932	1933	1934
	202	402	602	1.002	1.579	1.862	1.983

DEN FORBRUKADE PAPPEN
RÄCKER TILL ETT 1 METER
BRETT BAND RUNT
JORDEN

C:A 1500 TUNNLAND
SKOG HAR AVVERKATS
TILL VIRKE



NÅGRA SIFFERUPPGIFTER