

SKOGSKYRKOGÅRDEN STOCKHOLM



HELIGA KORSETS KAPELL (SKOGSKREMATORIET)

BYGGNADSHISTORISK INVENTERING 1995

STOCKHOLMS STADSMUSEUM
Pärm 7

INNEHÅLL

- 1 STADSMUSEETS FÖRORD
KYRKOGRÅRDSFÖRVALTNINGENS FÖRORD
SITUATIONSPLAN
- 2 INLEDNING
BAKGRUND
BYGGNADSHISTORIK
- 3 INVENTERINGSPROTOKOLL
- 4 KÄNDA FÖRÄNDRINGAR OCH UNDERHÅLLSARBETEN
ENTREPRENÖRER, HANTVERKARE OCH KONSTNÄRER
- 5 RITNINGAR
- 6 NYA FOTOGRAFIER
- 7 FÖRKORTNINGAR
KÄLL- OCH LITTERATURFÖRTECKNING

STOCKHOLMS STADSMUSEUMS FÖRORD

Under 1995 har Stockholms stadsmuseum på uppdrag av Stockholms kyrkogårdsförvaltning genomfört en byggnadshistorisk inventering av Skogskyrkogården i stadsdelen Gamla Enskede. Inventeringen har omfattat såväl byggnader som arkitektoniska inslag i landskapet, undantaget växtlighet, landskapsarkitektur och gravvårdar.

Föreliggande rapport behandlar Heliga Korsets kapell med angränsande rum samt monumenthallen och kapellgården. Rapporten innehåller byggnadshistorisk beskrivning, inventeringsprotokoll över interiör och exteriör, ritningar samt en fotodokumentation av dagens utseende. För äldre arbetsbeskrivningar hänvisas till rapporten över Krematoriet.

Fotograferingen är utförd av Ingrid Johansson Wilken och övrigt inventeringsarbete av undertecknad. En stor del av arkivgenomgången har fil. kand. Petra Gröminger svarat för.

Stockholm maj 1996



Hedvig Schönback, antikvarie

INTRODUCTION

In 1912 the Stockholm City Council decided to acquire an available tract of land south of the Sandsborg cemetery for the purpose of laying out a new cemetery. The tract of land consisted of 85 hectares (later extended to 102 hectares) and was made up of a ridge of sand and gravel, clad with coniferous trees. It was necessary to plan the new cemetery in a manner befitting its use and to this end the City Council arranged an international architectural contest. The rules for this contest were as follows:

The basic plan must be clear, simple and efficient without sacrificing any of its artistic merits and without undue alteration of the natural contours of the existing landscape. Dignity must play an important role in the design. Details, such as the setting for and groupings should contribute to an attractive total impression of artistic value. The natural formation of the gravel pit should be used as far as possible in order to form valleys and glens.

The first prize was awarded to two thirty-year-old Swedish architects, Gunnar Asplund (1885-1940) and Sigurd Lewerentz (1885-1975). Their proposal "Tallum" was adopted almost in its entirety by the jury.

Work commenced in 1917 and the formal consecration of the cemetery and its first chapel, the Woodland Chapel designed by Asplund, took place in 1920. Soon this chapel proved to be too small and the City Council granted funds for the erection of a second one. This chapel, designed by Lewerentz and placed in the southern part of the area, was named the Chapel of Resurrection and was opened in 1925. In 1923 a service building was erected according to Asplund's drawings.

The stone wall surrounding the cemetery was part of the relief work carried out in the early thirties when there was a great amount of unemployment in the country. The stones for this were taken, for the most part, from the cemetery ground itself.

In 1935 the Cemetery Committee commissioned Asplund to draw up a plan for a chapel building and crematory just inside the main gate. The plans consisted of three separate chapels with common mortuary and crematory facilities. In front of the largest chapel the architect placed a colonnaded hall.

The construction was begun in 1937 and was completed in 1940. The three chapels were named the Chapel of Faith, the Chapel of Hope and the Chapel of the Holy Cross.

Near the hall is a water-lily pond and on the opposite side of it a catafalque was placed where outdoor services may be conducted. Between the chapels and the main entrance there are columbariums where the urns are kept in niches in the walls or in graves. A sculpture called "The Resurrection" was placed in the colonnaded hall.

The gentle slope of the hillside is accentuated by the softly sloping line of the buildings toward the grave sites and the main entrance. The chapels open out on an unbroken horizon where the Elm Hill created by Lewerentz underlines the character and importance of the landscape. The huge granite cross on the lawn outside the chapels is a gift from an anonymous donor and is designed by Asplund.

From the very beginning it was obvious that Stockholm's Woodland Cemetery would become an artistic masterpiece. This ambition signified the development of the cemetery during the mid

war period, which generations of architects from all over the world have acknowledged through their pilgrimages there.

I am sure that many designers - architects and artists - have wanted to create such a cemetery but perhaps no one has succeeded as well as Mr Asplund and Mr Lewerentz.

Undoubtedly, many ambitious politicians and officials have wished to contribute to the last farewell place, more beautiful than anything else.

Like other great artistic works, the cemetery is interesting for description and analysis and gives rise to existential questions how to visualise the meeting between Life and Death.

The architects have successfully created both a biblical and a Nordic landscape with a feeling of beauty and eternal signs beyond the common daily life. Here the beauty is not only for experts, but for everyone who visits the cemetery.

The local nature and landscaping are the most important and the design of single buildings and details are subordinated to the whole in a subtle way. But there is architecture with the participant of human beings - the participant in processions, in easy walks on woodland paths and in contemplation and prayer in the pine wood, at meditation groves or in the chapels. All places where the beauty of landscape, buildings and rooms can scatter the sorrow.

Also the final important works, the interior decorations of the three last chapels, received a high artistic level, for example the fresco of the Chapel of the Holy Cross, the mosaic of the Chapel of Hope and the stucco of the Chapel of Faith.

The construction of the Woodland Cemetery began during World War I and the triple chapel complex with crematoria was finished in 1940.

Now afterwards we can declare that the high architectural, cultural and aesthetic standards were based on the ambition of the politicians, administrators, architects and artists. And we can learn a lot from the "Woodland Cemetery history".

But how is it today? Can we, who now are responsible for the maintenance of the Woodland Cemetery stand up for the genuine ideals? Do we understand that necessary additions and modifications must be done with special insight? During the construction of the plant the architects designed water-taps, water basins and information screens as natural details and parts of the whole. And have we the knowledge and resources for assuring the long-life, but not eternal, pine wood from losing its overwhelming impression upon the landscape? Undoubtedly we can be pessimistic sometimes when the economic realities are inconsistent with the requirement of aesthetic quality.

In order to, as long as possible, assure the necessary specific cultural and aesthetic knowledge the City Museum of Stockholm (Stockholms stadsmuseum) has been running an investigation and documentation work including all documents of decision, descriptions and drawings connected with the Woodland Cemetery. That administrative material will also serve as a foundation of guidelines for conserving and restoring works.

The Stockholm Consult (Stockholm Konsult) has made a pure maintenance and restoring plan mainly for the buildings.

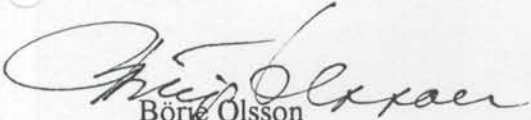
At the same time, work was going on by the Bureau of Water Construction - Society Plans Ltd (VBB Samhällsbyggnad AB) to produce a woodland caretaking plan. The base for that was a graduation work for M.S. in Landscape Architecture from 1988 named "*The Woodland Cemetery - Tallum advanced in years - History, Goals and Management of the Pine Wood.*"

A pure maintenance guidance is being produced, founded on new aerial photographs and other documents. All the information will be digitalised and later on computer represented as texts, maps and pictures. The main aim is to get a useful pattern for continuing the replanting of pine trees.

The Stockholm County Administration (länsstyrelsen i Stockholms län) has financed the work above in 1995.

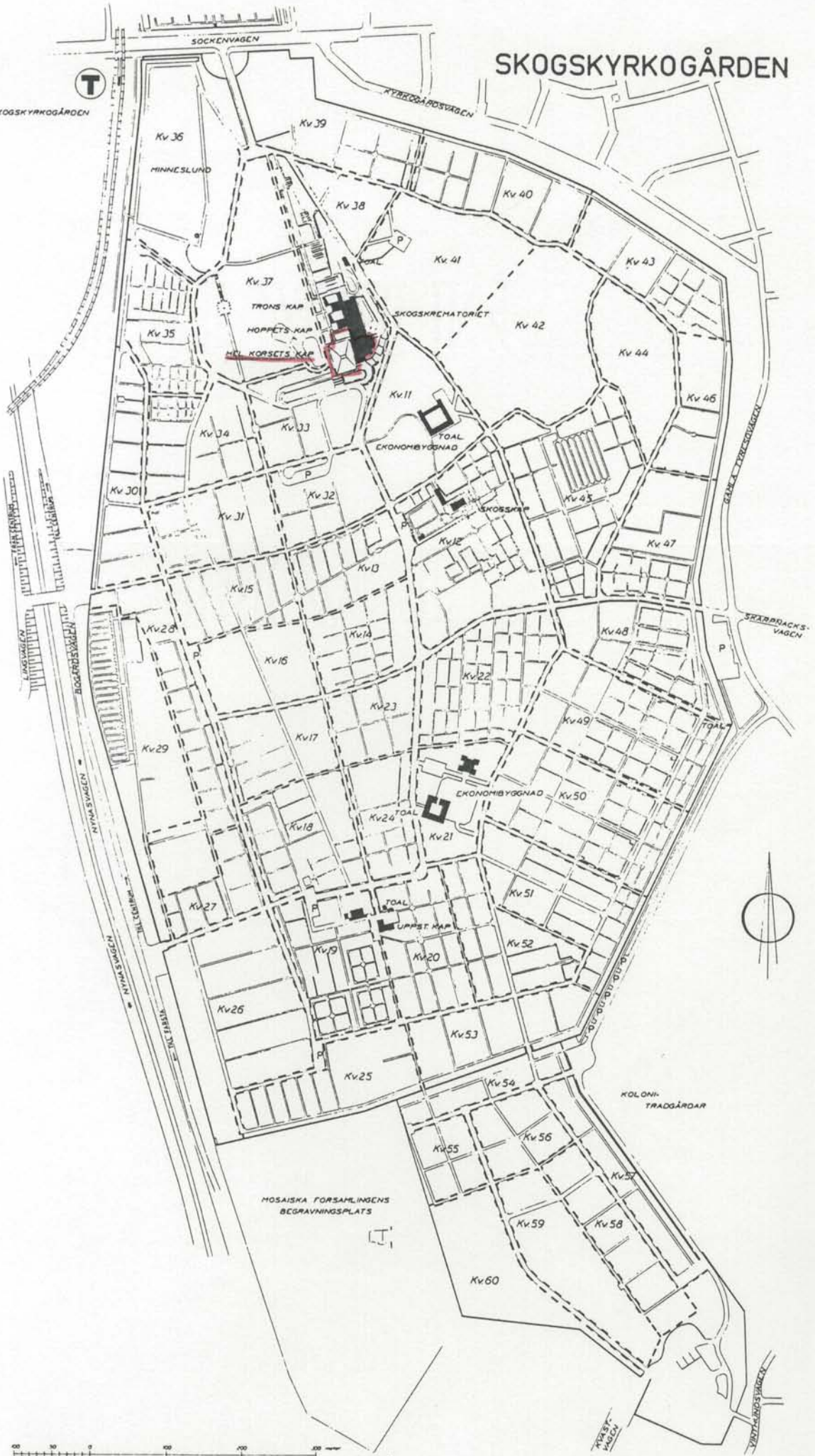
From December 1994 The Woodland Cemetery is inscribed on the World Heritage List and because of that protected by the World Heritage Convention (UNESCO 1972).

Stockholm May 1996


Börje Olsson
The Cemetery Administration

SKOGSKYRKO GÅRDEN

SKOGSKYRKO GÅRDEN



INLEDNING

Skogskyrkogården utgörs av ett idag drygt 100 hektar stort område inom stadsdelen Gamla Enskede i Stockholm. Ursprungligen omfattade begravningsplatsen knappt 80 hektar huvudsakligen skogbeväxt mark med en nord-sydlig grusås i väster. När Stockholms stad förvärvade området 1904, låg i den nordligaste delen tre grustag och genom skogen gick de båda landsvägarna mot Tyresö och Dalarö.

1912 beslutade stadsfullmäktige efter flera års diskussioner att här anlägga den nya södra begravningsplatsen, och därigenom säkra tillgången på gravmark för lång tid framåt. Det aktuella området låg söder om den befintliga Sandsborgskyrkogården, även kallad Södra begravningsplatsen, som invigdes 1895.

Planeringen av området var resultatet av en internationell arkitekttävling 1914-1915, där kontinentala, framför allt tyskt inspirerade, formideal för begravningsplatser slutligen uppmärksammades i Sverige. De nya strömningarna byggde på ett mindre tuktat landskap än vad som dittills varit förhärskande inom kyrkogårdsarkitekturen. Den naturliga skogsmiljön sattes istället i centrum och så långt det var möjligt försökte man bevara växtligheten och ersätta raka vägar och rätvinkliga gravkvarter med en arkitektur som var mer topografiskt följsam.

De vinnande arkitekterna i tävlingen var Gunnar Asplund (1885-1940) och Sigurd Lewerentz (1885-1975), som tillsammans hade utformat det mest "naturliga" av de 53 tävlingsbidragen. Skogskyrkogården anlades sedan etappvis, med början 1917, och under många år framöver var de båda arkitekterna sysselsatta med detta arbete. Begravningsplatsen och det första kapellet, Skogskapellet, ritat av Asplund, invigdes 1920. Uppståndelsekapellet av Lewerentz togs i bruk 1925 och den tredje byggnaden, Skogskrematoriet - med Trons kapell, Hoppets kapell och Heliga Korsets kapell - ritades av Asplund och blev färdig 1940. Därtill kom också en ekonomibyggnad, som uppfördes 1923 efter Asplunds ritningar. Fram till mitten av 30-talet var de båda arkitekterna också sysselsatta med att utforma begravningsplatsens landskap. Denna uppgift tillföll främst Sigurd Lewerentz, men Gunnar Asplund bidrog också med förslag och synpunkter.

Skogskyrkogården blev tidigt ett mycket uppmärksammat arkitektoniskt verk, både inom och utom Sverige; den noggrannhet och omsorg, som arkitekterna ägnade platsen, gav den en framskjuten plats i arkitekturhistorien.

1987 förklarades Skogskyrkogården av riksantikvarieämbetet vara ett område av riksintresse för kulturminnesvården. Efter nominering 1989 fördes Skogskyrkogården i december 1994 upp på Unescos världsarvslista och betraktas därmed som ett kulturhistoriskt arv av mycket stor betydelse för världen. I motiveringen till utnämningen framstår sambandet mellan de byggnaderna och det omgivande landskapet, med både bibehållen naturlig skog och mera bearbetade partier, som särskilt viktigt.¹

I sin egenskap av begravningsplats lyder Skogskyrkogården under kulturminneslagens fjärde kapitel, vilket i korthet innebär att förändringar inte får ske utan länsstyrelsens tillstånd.

Inventeringen

Under sex månader 1995 inventerade och fotograferade Stockholms stadsmuseum byggnaderna och landskapet på Skogskyrkogården. Detta innebar en genomgång, både exteriört och interiört, av de fyra byggnaderna Skogskapellet, ekonomibyggnaden, Uppståndelsekapellet och Skogskrematoriet med dess tre kapell. Därutöver gjordes också en undersökning av landskapets mer fysiskt arkitektoniska bestånds-

¹ Unescos världsarvskonvention antogs 1972 och syftar till att skydda värdefulla kultur- och naturarv runt om i världen. Länderna ansöker själva om att antas på listan och man förbinder sig därmed att ansvara för objektets autenticitet och underhåll. Om så inte sker eller om objektet t.ex. skadas i krig eller naturkatastrofer förs det upp på listan över världsarv i fara. Länder anslutna till världsarvskonventionen är skyldiga att respektera världsarvsobjekt i andra länder och att bidra ekonomiskt till vård av världsarv i länder med begränsade egna resurser.

delar, d.v.s. murar, trappor, vattenkar m.m. En viss undersökning av markplaneringen utfördes även. Träd och övrig växtlighet liksom gravvårdar ingick inte i stadsmuseets inventering. I början av 1970-talet utvidgades begravningsplatsen söderut efter ritningar av arkitekt Jan Wahlman, och detta nya område har inte heller behandlats vid inventeringen.

Vid genomgången av byggnaderna inventerades fasaderna och rummen med syfte att, så långt som var möjligt, ange vad som var ursprungligt och vad som hade förändrats. Idealet var att kunna fastställa *när* och *hur* eventuella förändringar hade utförts, men i flera fall var sådana uppgifter omöjliga att spåra och man fick då nöja sig med att ange *att* en förändring skett. Sådana obefintliga uppgifter rörde särskilt det som inträffat från färdigställandet fram till slutet av 1960-talet. Därefter har material i dessa frågor sparats i högre grad, även om det finns luckor även här.

Vid redovisningen av inventeringen har varje kapell och landskapet med ekonomigården ägnats en egen, fristående rapport med inledning och bakgrund gemensam för alla. Rapporterna har sedan lagts upp så, att efter inledningen och bakgrunden beskrivs tillkomsten av den enskilda byggnaden och dess omedelbara omgivning. Därefter redovisas inventeringsprotokollet - eller -protokollen i de fall det finns anslutande byggnader - med ett stort antal foton, som förtydligar texten.² Sist i rapporten finns ett sammandrag av de kända förändringar byggnaden genomgått och därefter en lista på de ursprungliga entreprenörerna, leverantörerna och hantverkarna. Förutom ett historiskt intresse kan sådana uppgifter, om firman finns kvar, vara till hjälp, när en restaurering ska göras. Som bilagor har bifogats de ursprungliga arbetsbeskrivningarna.

Källor och litteratur

Tillkomsten av Skogskyrkogården i dess olika stadier är väldokumenterad både i fråga om ritningar och skriftliga handlingar.

Stockholms kyrkogårdsförvaltnings arkiv innehåller protokoll från kyrkogårdsnämndens alla möten, ett rikhaltigt ritningsmaterial på mikrofiche samt diverse handlingar rörande tillkomsten av byggnaderna och eventuella senare förändringar. De allra senaste restaureringarna och reparationerna är dock än så länge oarkiverade.

Stockholms fastighetskontor (nuvarande Stockholms gatu- och fastighetskontor) har lämnat en del av sitt arkivmaterial till Stockholms stadsarkiv och här finns handlingar rörande uppförandet av Skogskapellet, ekonomibyggnaden och Uppståndelsekapellet. På gatu- och fastighetskontoret förvaras dock fortfarande ett mindre antal ritningar rörande Skogskyrkogården.

Gunnar Asplunds och Sigurd Lewerentz privata efterlämnade ritningar förvaras i Arkitekturmu-seets arkiv och där finns bl.a. en stor mängd som rör Skogskyrkogården. I arkivet ligger också en del av Asplunds korrespondens, som främst har samband med Skogskrematoriets uppförande.

Till alla byggnader på Skogskyrkogården finns de arbetsbeskrivningar bevarade, som bifogades de olika entreprenadkontrakten. Arbetsbeskrivningarna är till stor hjälp, när man försöker rekonstruera de ursprungliga materialen och utförandena, men man bör också vara medveten om att detaljer kan ha ändrats under arbetets gång utan att detta har lämnat skriftliga spår efter sig. Dessa beskrivningar förvaras bl.a. i kyrkogårdsförvaltningens arkiv, men några finns också i fastighetskontorets arkiv på stadsarkivet.

Den första uttömmande beskrivningen av Skogskyrkogården gjordes i en seminarieuppsats av Bengt O H Johansson vid Stockholms universitet 1961, men inte förrän drygt 30 år senare, 1994, kom nästa konstvetenskapliga monografi om platsen. Då publicerade den amerikanska arkitekten och konsthistorikern Caroline Constant boken *The Woodland cemetery: Toward a spiritual landscape*. Därutöver publicerade landskapsarkitekt Maria Westerdahl 1991 en studie av den för begravningsplatsen så väsentliga tallskogen: "*Tallum*" genom tiden. *Historik, mål och åtgärdsprogram för Skogskyrkogårdens tallbestånd*. Förutom dessa skrifter finns det också ett stort antal tidnings- och tidskriftsar-

² När det gäller landskapet finns inga separata inventeringsprotokoll. Material o.dyl. beskrivs istället i den löpande texten, som tar upp tillkomsthistorien.

tiklar som behandlar Skogskyrkogården, bl.a. har Gunnar Asplund själv i facktidskrifterna *Arkitektur* och *Byggmästaren* redogjort för tillkomsten av Skogskapellet och Skogskrematoriet. För rapportens historik över de olika faserna i utvecklingen mot dagens begravningsplats har dessa texter spelat en stor roll, kanske främst Bengt O H Johanssons och Caroline Constants arbeten. Historiken bygger naturligtvis på egna arkivundersökningar, men nyss nämnda skrifter har underlättat arbetet och också kunnat bekräfta eller motsäga slutsatser och spekulationer.

BAKGRUND

När Stockholms kyrkogårdsnämnd 1914 utlyste en internationell arkitekttävling om ordnandet av Stockholms nya södra begravningsplats, gjorde man det med förhoppningen att området skulle få såväl estetiska som praktiska kvaliteter.³ En alldeles särskild tonvikt lades på de redan existerande terrängförhållandena och växtligheten. Inbjudan till tävlingen hörsammades av många, och vid tävlingstidens utgång i april 1915 hade 53 bidrag inkommit, varav några utländska.

Förstapriset, som tilldelades Gunnar Asplunds och Sigurd Lewerentz förslag "Tallum", motiverades av juryn bl.a. med: "Det i förslaget särskildt karaktäristiska är bibehållandet av områdets i sig själft säregt vackra egenskaper. /.../. Det sätt hvarpå utnyttjandet av grustagen skett utmärker sig genom naturlig enkelhet och genialt verkningsfull formgivning. Få omvandlingar av den naturliga växtligheten äro gjorda /.../." Prisenämnden förordade också att förstapristagarnas förslag skulle utföras i sina huvudlinjer, men viss kritik riktades bl.a. mot förslagets monotona karaktär; juryn önskade se en viss gallring av skogen för att åstadkomma friare fält och gläntor.⁴

I enlighet med tävlingsprogrammets föreskrifter innehöll "Tallum" ett huvudkapell med möjlighet till kremering, ett mindre kapell, en mönsterkyrkogård och en ceremoniplats samt andra inslag av mera praktisk natur, som ekonomilokaler, parkeringsplats och vägsystem.⁵ Huvudkapellet med bisättningsbodan var i Asplunds och Lewerentz första förslag förlagda till platsens nordvästra del för att ha goda förbindelser med en planerad lokalbana utmed begravningsplatsens västra gräns. Ett annat skäl till denna placering av huvudkapellet utgjordes av den befintliga grusåsen som löpte i nord-sydlig riktning strax väster om dagens huvudentré. Högst uppe på åsen kunde begravningsplatsens viktigaste byggnad få en framträdande plats. Den mindre kapellbyggnaden var förlagd till områdets södra del och tänktes ha en cirkelrund plan.

När tävlingen om den nya begravningsplatsen hade avgjorts till Asplunds och Lewerentz fördel, vidtog arbetet med att omsätta planerna i verkligheten. Karaktären av idé-tävling innebar, att det vinnande förslaget måste bearbetas, och de båda arkitekterna fick därför i juni 1915 i uppdrag av kyrkogårdsnämnden att senast den 1 februari 1916 inkomma med en omarbetad plan.⁶ Efter flera uppskov med tidpunkten lämnade arkitekterna den 4 december 1916 de nya planerna till kyrkogårdsnämnden och i maj 1917 godkändes de av stadsfullmäktige.⁷

1916 års plan följde i huvudsak "Tallum" men fick en något mera bearbetad karaktär. Arkitekterna tog naturligtvis fasta på kritiken av tävlingsförslaget och skapade flera öppna platser och utformade ett tydligare vägnät för att underlätta besökarnas orientering. Huvudkapellets placering på grusåsen i nordväst bibehölls och i nära anslutning till detta hade ytterligare ett kapell tillkommit, det s.k. Lilla kapellet. Nära begravningsplatsens sydliga gräns kvarstod det cirkelrunda kapellet från tävlingsförslaget, som tillsvidare gick under namnet Södra kapellet.

I slutet av september 1917 togs nästa viktiga steg för ett förverkligande av Asplunds och Lewerentz skogskyrkogård, när de av kyrkogårdsnämnden fick i uppdrag att utföra huvudritningar till det lilla kapellet (sedermera Skogskapellet), huvudentrén och en portvaxtsstuga. Inom loppet av tre år var kapellet uppfört och begravningsplatsen kunde invigas och tas i bruk. Ytterligare fem år senare hade huvudentrén mot Sockenvägen fått sin slutgiltiga form, en ekonomibygnad stod färdig söder om

³ Tävlingsprogrammet utgavs i tryckt form (se litteraturlista) och bör finnas bl.a. på Kungliga biblioteket, men till denna rapport har tävlingsprogrammet på tyska använts, vilket finns i Kyf:s arkiv, Kamrerarens dossiersamling, kapsel 13.

⁴ För en redogörelse av tävlingens utgång se Nils Blanck i Arkitektur 1915, s. 43-68.

⁵ Originalritningarna till "Tallum" förvaras i Kyf:s arkiv. Tyvärr gör sig planritningen över området inte i tryck och än mindre i stencilerad form. Den finns därför inte med i rapporten, men i Constants bok, s. 139, finns en hygglig, om än liten, reproduktion. Asplunds och Lewerentz beskrivning, som är skriven på planritningen, återges i sin helhet av Blanck i Arkitektur 1915, s. 61-68.

⁶ Kyrkogårdsnämndens protokoll förvaras på Kyf och alla följande hänvisningar till nämndbeslut hänför sig till dessa protokoll.

⁷ Ritning i Kyf:s arkiv, nr 03:90-0001.

Skogskapellet och ännu en kapellbyggnad hade uppförts inom området. Sedan följde några år, då planeringen av gravmarken tog mycket tid i anspråk, samtidigt som många förslag till förändringar och tillägg gjordes vid ritborden utan att bli omedelbart förverkligade. I början av 1930-talet kom nästa period av intensivt arbete, när den stora kapell- och krematorieanläggningen började ta fastare form och landskapet strax innanför huvudentrén anlades. Med invigningen av Skogskrematoriet och dess tre kapell 1940 var de huvudsakliga önskemålen i tävlingsprogrammet från 1914 äntligen uppfyllda och det som skedde därefter var i stort sett tillägg och förändringar av praktiska skäl.

Fram till mitten av 30-talet, när samarbetet mellan de båda arkitekterna upphörde, fördelade de oftast uppgifterna mellan sig. Gunnar Asplund bar t.ex. ansvaret för Skogskapellet och ekonomigården medan Sigurd Lewerentz ritade Uppståndelsekapellet och bar huvudansvaret för landskapsgestaltningen. Lewerentz medverkade vid utformningen av Skogskyrkogården inskränktes dock kraftigt vid mitten av 30-talet genom beslut av kyrkogårdsnämnden. Hans vidare insatser rörde härefter några mindre uppdrag under 50- och 60-talen: ett par kompletterande byggnader vid Uppståndelsekapellet, en grind i begränsningsmuren samt utformningen av minneslunden, som var färdig 1961. De senast daterade ritningarna av Sigurd Lewerentz är från 1971 och rör tillägg till minneslunden. Gunnar Asplunds arbete med begravningsplatsen kom till en slutpunkt på hösten 1940, när han avled, bara ett par månader efter Skogskrematoriets invigning.

Utmärkande för arbetet med Skogskyrkogården är den mödosamma väg av uppdrag, förslagsritningar, omarbetningar och huvudritningar, som föregick varje byggnads uppförande och varje formgivning av naturen. Ritningarna omarbetades alltid flera gånger och de ursprungliga idéerna fick stryka på foten för nya. I denna process avspeglas de båda arkitekternas utveckling och förändrade syn på arkitekturen och dess former men också stadens tidvis begränsade ekonomiska resurser, som t.ex. medförde att uppförandet av huvudkapellet uppskötts under många år. Trots detta var kyrkogårdsnämnden fast besluten att genomföra projektet, och även om vissa inslag förenklades, blev det till sist en begravningsplats som präglas av Gunnar Asplunds och Sigurd Lewerentz förmåga att skapa en hel och för sitt syfte väl fungerande miljö.⁸

⁸ Tre större byggnader har under årens lopp tillkommit på Skogskyrkogården utan inblandning från Gunnar Asplund eller Sigurd Lewerentz. Dessa är en ekonomibygnad i kv. 11 som uppfördes 1970-71 efter ritningar av Jan Wahlman och ytterligare en ekonomibygnad i kv. 21, uppförd i början av 80-talet efter ritningar av Göran Bergquist. Dessa båda är inte inventerade. Vid Skogskapellet uppfördes 1967-71 en vänthallsbyggnad ritad av Jan Wahlman och denna ingår i inventeringen p.g.a. sitt nära samband med Skogskapellet. Därutöver har under årens lopp kompletterande arbeten och renoveringar av annat slag utförts av arkitekterna Jan Wahlman, Hans Asplund och Göran Bergquist.

BYGGNADSHISTORIK

SKOGSKREMATORIET med Trons, Hoppets respektive Heliga Korssets kapell

I tävlingsprogrammet från 1914 föreskrevs, att de deltagande skulle föreslå lämplig plats för ett huvudkapell med krematorium. Beslutet att låta uppföra denna byggnad sköts dock upp under närmare 20 års tid. Flera gånger under dessa år var frågan uppe till diskussion i kyrkogårdsnämnden och de båda arkitekterna, Gunnar Asplund och Sigurd Lewerentz, anmodades att göra förslag till hur kapell- och krematorieanläggningen samt området däromkring skulle ordnas. Det sista gemensamma förslaget gjorde de 1932, men när kyrkogårdsnämnden 1934 beslutade sig för ett förverkligande, gick uppdraget att utföra ritningarna till Gunnar Asplund ensam.

Till skillnad från Skogskyrkogårdens två tidigare kapell, som enbart var ämnade för jordbegravningar, gällde det att den här gången utforma ett stort komplex med flera kapell och krematorieanläggning, som skulle kunna ta emot ett stort antal jordfästningar per dag. Programmet för anläggningen, som kyrkogårdsnämnden gjorde upp i januari 1935, stipulerade tre kapell, ett större och två mindre.⁹ Till vart och ett skulle också knytas rum för officiant, orgelläktare och väntrum. Dessutom skulle anläggningen förses med en vackert utformad lokal för utlämning av askurnor. Övriga utrymmen, som nämnden planerade för, var kremeringsavdelning, kistmottagning, kylrum och expeditionslokaler.

Gunnar Asplund hade med andra ord tämligen väl utvecklade planer att utgå från, när han enligt ett beslut av nämnden i januari 1935 fick i uppdrag att utforma ritningar. I november samma år var han färdig med de första förslagen och ritningarna behandlades av kyrkogårdsnämnden i december. I maj 1936 godkände stadsfullmäktige hans förslag och beslutade att anslå medel för att uppförandet skulle kunna ta sin början.¹⁰ Asplund lämnade huvudritningarna under våren följande år och i oktober skrevs kontraktet med huvudentreprenören AB Kasper Höglund under.¹¹ Kapell- och krematorieanläggningen invigdes tre år senare, den 21 juni 1940.

Kapellen och krematoriet

Gunnar Asplunds och Sigurd Lewerentz ursprungliga tanke var att placera huvudkapellet med sitt krematorium på åschrönet, något sydväst om huvudentrén. Exakt hur arkitekterna föreställde sig byggnadens utseende framgår inte av förslagen från 1915 respektive 1916, eftersom endast skissartade teckningar var bifogade. Dessa antyder dock en långsträckt, kryssvälvd byggnad med en kapellgård framför.

Ären runt 1920 gjordes nya planer över Skogskyrkogårdens norra del och på dessa hade anläggningens läge ändrats till en bergsplatå i entrévägens fortsättning, öster om den ursprungligt föreslagna platsen.¹² På den tidigaste av dessa ritningar, från 1918, har även byggnadens plan förändrats till att vara identisk med den som Asplund använde i sitt allra första förslag till Skogskapellet från augusti 1918 (se detta). Senare förslagsritningar visar ytterligare varianter på byggnadens planutformning, men ett inslag som togs upp redan under tidigt 20-tal var en framförstående kolonnförhall, ett motiv som till en början var utpräglat klassiserande men som i utförd form blev en modern version av antikens portiker.

När Asplund och Lewerentz lät placera anläggningen längre österut än från början tänkt, medförde det också att entrévägen kunde dras i rak linje ända fram till stora kapellets förhall, men denna tanke frångick Asplund i de slutgiltiga planerna. Han lät dra huvudvägen bakom anläggningen och istället an-

⁹ Se KN:s protokoll 8.1 1935.

¹⁰ Ritningar i AM:s arkiv, Asplunds samling, fichenr 25/158R.

¹¹ Ritningar i AM:s arkiv, Asplunds samling, fichenr 25/164R och 165R. Kontraktet i Kyf:s arkiv, Byggnadsdelegerades protokoll 16.10 1937, bil. K. Arbetsbeskrivningen trycktes 1937.

¹² Dessa planer, en från 1918 och en från omkring 1920, finns som rekonstruktioner i Constant, s. 141 och 147.

lägga en stensatt gångväg, Korsets väg, framför kapellen. Genom en sådan lösning öppnades möjligheterna att skapa det stora, mjukt böljande landskap, som möter besökarna vid huvudentrén.

Områdets vägsystem lades ut redan 1934 och var noggrant planerat av Gunnar Asplund för att ge både värdiga och praktiska transporter till kapellen. Fordon med besökare tog till vänster innanför huvudentrén och fortsatte vägen längs med krematoriets östra sida till den s.k. Monumenthallen där avstigning skedde. Bilarna fortsatte sedan en bit och väntade i vägslingan till jordfästningens slut, då de körde fram och hämtade besökarna nedanför trappan söder om Monumenthallen. För större fordon som bussar ordnades en särskild parkeringsplats sydväst om Skogskrematoriet. I början av 1970-talet gjordes vägsystemet om och bilar med begravningsgäster tar nu till höger innanför huvudentrén och kör en delvis nyanlagd väg fram till kapellen.

Interiör

Byggnadskomplexet har två våningar och rymmer på souterrängvåningen och delar av bottenvåningen krematoriet med bisättnings-, expeditions- och personallokaler. Västra delen av bottenvåningen upptas av de tre kapellen, två mindre med vardera 100 sittplatser och ett stort kapell för 300 sittande. De båda mindre, Trons respektive Hoppets kapell, bygger på rektangulära planer, medan det större, Heliga Korsets kapell, av akustiska skäl har en mot öster något rundad och avsmalnande form.¹³ Till varje kapell hör förgård, kapellgård, kapprum och väntrum samt rum för officianten.

Begravningsgästerna samlas först i kapellets väntrum till jordfästningens början och går då via en liten passage in i kapellrummet. Efter ceremonin lämnar sällskapet rummet genom dubbelportarna mot väster. I stora kapellet är dessa portar infogade i ett stort glasat väggparti. Gunnar Asplunds tanke med glasväggen var att vid stora begravningar sänka den i golvet för att flera människor än de som ryms i kapellet skulle kunna delta i ceremonin.

Alla tre kapellen har liknande inredning men skiljer sig åt i detaljerna, t.ex. olika träslag i bänkarna och olika stensorter till golv och altare. Kapellens altarväggar dekorerades av olika konstnärer: Trons kapell med putsrelief av Ivar Johnsson, Hoppets kapell med mosaik av Otte Sköld och Heliga Korsets kapell med fresker av Sven Erixson. Orgelläktarnas väggar är i samtliga fall panelade med olika exotiska träslag och i taken finns små ljusschakt för inkommande dagsljus. Centralt placerad i varje kapell står katafalken av natursten med en kisthiss för att underlätta transporten av kistorna från och till den undre våningen, som inrymmer kylrum och kremationsanläggning.

Öster om Trons och Hoppets kapell ligger ekonomiavdelningen med expeditionslokaler och den långa kranshallen (rum 80), där blommor förvaras inför jordfästningarna. Den ursprungliga hallen för dekorationsväxter (rum 85) har under åren etappvis byggts om till personalrum.

Souterrängvåningen upptas bl.a. av kylrum, dekorationsrum och utrymmen för kremationsanläggningen.

Interiören har genomgått en del förändringar, främst i slutet av 60-talet och början av 70-talet. Den mest genomgripande renoveringen gjordes i början av 70-talet under ledning av Gunnar Asplunds son, arkitekt Hans Asplund. Störst ingrepp gjordes då i souterrängvåningen, där alla ursprungliga golv- och väggbeklädnader av granitol byttes ut mot linoleum respektive puts. Vidare byttes alla fönster av skjutmodell ut mot pivotfönster, men för att inte förändra fasadernas utseende utfördes de nya fönstren så nära originalen som möjligt. Ytterligare förändringar redovisas i inventeringsprotokollet nedan.

¹³ Enligt Asplund i *Byggmästaren* 1940 är namnet Heliga Korsets kapell taget efter ett medeltida vallfartskapell på Södermalm.

Exteriör

Skogskrematoriets grundmurar och östra murar utgörs av betong. Mot väster består murarna av tegel, som kläddes med tunna, sågade skivor av marmor från Ekeberg. Marmorns varmt gulaktiga färgton åstadkoms bl.a. genom att en del av stålspånet från sågningen behölls på skivorna, så att det med tiden skulle rosta och ge rätt nyans.

Utanför Heliga Korsets kapell finns den s.k. Monumenthallen med pelare klädda med Ekebergsmarmor. Namnet kommer sig av att skulptören John Lundqvists stora bronsgrupp med uppståndelsemotiv har sin plats här. När placeringen av skulpturen var bestämd, ritade Gunnar Asplund Monumenthallens tak med en öppning mot vilken Lundqvists figurer sträcker sig. Plattorna till hallens kalkstensgolv lades så att man kan urskilja några gångstråk i mönstret. Ett leder t.ex. från kapellrummet över hallens golv och fram till den stensatta vägen mot ceremoniplatsen.

De tre kapellens yttertak täcktes med kopparplåt, medan övriga yttertak ursprungligen var täckta med betong och papp. Denna lösning fungerade dåligt och under många år var läckande tak ett stort problem. Flera förslag gjordes upp hur problemen skulle kunna åtgärdas, men inte förrän i mitten av 60-talet byttes betongen mot kopparplåt. Samtidigt som detta gjordes sattes också en stor del av de ljusschakt med glasbetong igen, som ingick i den ursprungliga utformningen. Takfallet över rummet för dekorationsväxter (rum 85) ändrades också, vilket innebar att glasbetongtäckningen över detta rum ersattes med nya takfönster av trä.

Skogskrematoriets exteriör har, förutom nya taktäckningar, fått nya fönster och dörrar i början av 70-talet. Samtidigt revs ett burspråk mot öster (rum 17) och ett skärmtak över entrén till dåvarande bisättningskapellet (rum 15). Det ursprungliga korset, som tillhörde skärmtaket, tillvaratogs och sattes upp på nytt vid det nybyggda mottagningsrummet (rum 2d).

Vid renoveringen 1971-73 förändrades också vägdragningen och gårdarna mot öster. Körvägen från öster in till Monumenthallen byggdes för med en ny mur och av gamla körvägens rester skapades en ny gård med några skärmmurar runt Heliga Korsets sydöstra hörn. Mellan de båda ekonomigårdarna uppfördes en helt ny mur för att skapa avskildhet till det nya mottagningsrummet. Den ursprungligen svängda trappan från ekonomigården till expeditionsgården byttes samtidigt ut mot en rak med placering precis intill byggnadens yttervägg.

Konstnärlig utsmyckning

Utsmyckningen av Heliga Korsets kapell var resultatet av en regelrätt tävling, men för de båda mindre kapellen använde kyrkogårdsnämnden ett tillvägagångssätt, som skulle kunna liknas vid ett anbudsförfarande. I båda fallen avgjorde en prisnämnd med bl.a. Gunnar Asplund och ett par norska konstnärer som ledamöter vilka konstnärer som skulle anlitas. I juni 1937 utlyste kyrkogårdsnämnden en tävling om fondväggens utsmyckning i Heliga Korsets kapell. För den konstnärliga utsmyckningen av de båda mindre kapellen inbjöds svenska konstnärer att lämna förslag, med angivet pris, som sedan kunde inköpas av kyrkogårdsnämnden.

Den 1 februari 1938 gick tävlingstiden ut och de 85 tävlingsbidragen ställdes ut på Liljevalchs konsthall. Av alla de inkomna förslagen belönades Sven Erixsons "Liv Död Liv" med första pris och Otte Skölds "PAZ" med andra. Sven Erixson utarbetade sitt vinnande förslag ytterligare och på våren 1939 började han arbetet med väggarna i Heliga Korsets kapell. Efter ett halvår var altärväggen färdig och arbetet med norra väggen påbörjades. Hela dekorationen av kapellet stod färdig i april 1940. Samtidigt pågick också utsmyckningen av de båda mindre kapellen. För Hoppets kapell anlidades andrepris-tagaren i tävlingen om huvudkapellet, Otte Sköld, som där utförde en mosaik av färgad natursten. Till Trons kapell hade inget för prisnämnden godtagbart förslag inkommit och kyrkogårdsnämnden gav därför i april 1939 Ivar Johnsson i uppdrag att utforma en relief i puts för altärväggen.

Alla dessa tre konstverk gestaltar livet och döden utan att direkt referera till den traditionella kristna symbolvärlden. Så framställer både Ivar Johnsson, Otte Sköld och Sven Erixson människor i

olika realistiska livssituationer och skapar därigenom associationer till vad både livet och döden kan innebära av sorg, förhoppning och förtröstan.

Bronsportarna till de båda mindre kapellen och glasväggen till det stora pryds av bronsfigurer utförda av Bror Hjorth. Till Trons kapell skapade han en grupp med barn och en ängel, som skildrar barnatron, till Hoppets kapell en man och en kvinna samt en knäböjande man med uppåtsträckta händer, som symboliserar förhoppningar om en jordisk och en himmelsk kärlek, och slutligen till Heliga Korsets kapell två grupper, som föreställer familjen och ålderdomen.

De tre altarkrucifixen är även de skapade av svenska konstnärer. I Trons kapell finns ett krucifix av onyx, skapat av Ivar Johnsson. Emaljkorset i Hoppets kapell formgavs av Otte Sköld och silverkrucifixet i det stora kapellet har en Kristusfigur, som är skulpterad av John Lundqvist.

Den sistnämnde är också konstnären bakom den stora uppståndelsegruppen av brons utanför Heliga Korsets kapell. När Lundqvists skulptur ställdes ut på Stockholmsutställningen 1930 framkom snart förslaget, att den skulle få en permanent plats på Skogskyrkogården. Först var den tänkt att placeras på förplatsen vid Sockenvägen, och Asplund och Lewerentz levererade flera olika lösningar. Det fanns också planer på att placera den något längre in på området som ett fondmotiv till entrévägen. När planerna på Skogskrematoriet började få fastare form, beslutade man till sist, att Lundqvists skulpturgrupp skulle få sin nuvarande plats i pelarförhallen.

INVENTERINGS PROTOKOLL

Dörrar mellan olika utrymmen beskrivs endast en gång och, om inget annat anges, i det rum, mot vilket dörren slår. Byggnadens ytterdörrar beskrivs under exteriören om de öppnas utåt och under respektive rum om de går inåt. Dörrfoder beskrivs tillsammans med dörren under rubriken Dörr. Detsamma gäller fönsterfoder och -bänkar, som beskrivs tillsammans med fönstret.

Under rubriken Inventarier beskrivs sådant som står löst eller lätt kan flyttas eller bytas ut, föremål av mera permanent karaktär beskrivs under Övrigt.

Där det ursprungliga utförandet i texten anges som "troligen..." är detta hämtat ur den ursprungliga arbetsbeskrivningen från 1937. Där det ursprungliga utförandet anges i mer säkra ordalag bekräftas detta bl.a. av handlingar från byggnadstiden och byggnadsbeskrivningen från 1969. Om ingenting alls nämns om det ursprungliga utförandet har det inte funnits andra källor att tillgå än arbetsbeskrivningen från 1937. När man läser 1937 års arbetsbeskrivning bör man ha i minnet att denna är en osäker källa, eftersom ändringar kan ha gjorts i efterhand utan att uppgifter finns bevarade i arkiven.

Rumsnummer satta inom parentes (nr 101-251) är de nummer, som användes på de första ritningarna och som finns med i arbetsbeskrivningen från 1937. Numreringen ändrades under uppförandet till det system, som används ännu idag (nr 1-125).

I rapporten över krematoriedelen bifogas arbetsbeskrivningen som trycktes 1937.¹⁴ Även delar av byggnadsbeskrivningen från 1969, som behandlar ombyggnaden 1971-73 har bifogats.¹⁵ För att inventeringsprotokollet inte ska bli för otympligt, finns i texten endast hänvisningar till arbetsbeskrivningen, när det ursprungliga utförandet inte är uppenbart eller följer traditionella dåtida metoder.

HELIGA KORSETS KAPELL och angränsande rum

Interiör

Rum 109 (241): väntrum till Heliga Korsets kapell.

Golv: Ursprungliga plattor av tandmejslad kalksten.

Sockel: Endast mot väster, av tandmejslad kalksten.

Väggar: Puts, målad med sekundär färg. Ursprungligen troligen kalkfärg.¹⁶ Mot norr, söder och öster till största delen täckta av paneler av furu och pitchpine. Mot norr kröns panelerna av genombruten trälist.

Tak: Puts, målad med sekundär färg. Ursprungligen troligen kalkfärg (se not 16).

Dörrar: Ursprungliga, fanérklädda enkeldörrar mot rum 110a, 111a, 112 och 113. Dörren mot 113 med ursprunglig, elektrisk meddelandeskylt.

¹⁴ I denna ingår inte målningsarbeten, men arbetsbeskrivning till dessa finns i Kyf:s arkiv, Byggnadsdelegerades protokoll 18.3 1939, bil. C2.

¹⁵ Av utrymmesskäl är endast rumsbeskrivningen bifogad. Den kompletta handlingen från 13.6 1969 förvaras f.n. på Skogskrematoriet.

¹⁶ Arbetsbeskrivning för målningsarbeten, Kyf:s arkiv, Byggnadsdelegerades protokoll 18.3 1939, bil. C2.

Fönster: Ursprungliga skjutfönster utbytta 1972 mot pivotfönster med karmar och bågar av lackerat trä.
Ursprunglig fönsterbänk av tandmejslad kalksten. Skålningar för blomkrukor.

Inventarier: Ursprungliga bänkar av trä med stråflätade sitsar.
Två ursprungliga stolar av trä med stråflätade sitsar.
Ursprungligt, runt bord med skiva av slipad kalksten på järnstativ.
Sekundär askkopp av koppar och järn.

Övrigt: Ursprunglig dricksfontän av glaserad lera.
Ursprunglig väggklocka av metall med vit tavla och mässingssiffror.
Ursprunglig takarmatur.
Ursprunglig termometer i sydöstra hörnet.
Sekundärt järngaller för dörr mot Monumenthallen.
Sekundär gardinkappa av vit bomull.

Rum 110 (217): herrtoalett.

Golv: Ursprungliga plattor av kalksten.

Väggar: Ursprungligt kakel.

Tak: Puts, målad med sekundär färg. Ursprungligen troligen kalkfärg, men oljefärg på lanterninens väggar (se not 16).
Ursprunglig men igensatt rund lanternin ovanför handfatet. Ursprungligen täckt med glasbetong, troligen borttagen 1964.¹⁷

Övrigt: Ursprunglig klädhängare av lackerat trä och aluminium.
Sekundär toalett- och tvättrumsinredning.

Rum 111 (218): damtoalett.

Golv: Ursprungliga plattor av kalksten

Väggar: Ursprungligt kakel.

Tak: Puts, målad med sekundär färg. Ursprungligen troligen kalkfärg, men oljefärg på lanterninens väggar (se not 16).
Ursprungligt men igensatt rund lanternin ovanför handfatet. Ursprungligen täckt med glasbetong, troligen borttagen 1964 (se not 17).

Övrigt: Ursprunglig klädhängare av lackerat trä och aluminium.
Sekundär toalett- och tvättrumsinredning.

¹⁷ Div. handlingar från 1962 och 1964 i Kyf:s arkiv, mapp III:641. Se även ritning från 1964 i Kyf:s arkiv, nr 03:22-0141.

Rum 112: ej besökt.

Rum 113 (-): gång.

Golv: Ursprungliga plattor av tandmejslad kalksten.

Väggar: Lackerat trä.

Tak: Lackerat trä.
Ursprunglig rundel för elektrisk belysning, täckt med matt, vitt glas.

Dörrar: Skåpdörrar mot väster och öster av lackerat trä.

Rum 115 (243): Heliga Korsets kapell.

Golv: Ursprungliga plattor av tandmejslad Hellekiskalksten.
Ursprungliga ventiler utefter sidorna.
Ursprungliga mässingshållare för kransar. Dessa är nedsänkta i golvet men kan höjas upp vid behov.
Två ursprungliga luckor för blomavfall bakom altaret.

Väggar: Puts, målad med sekundär färg. Ursprungligen troligen kalkfärg (se not 16). Senaste ommålning 1986 med hartsfärg.
Grovputsat parti, ursprungligen behandlat med asbestspray för ljudabsorbering, ovanför entréporten. Asbestsanering 1986.
På altarpålsarna och en del av norra väggen frescomålningar av Sven Erixson.

Tak: Puts, målad med sekundär färg. Ursprungligen troligen kalkfärg (se not 16). Senaste ommålning 1986 med hartsfärg.
Grovputsat parti, ursprungligen behandlat med asbestspray för ljudabsorbering, över mitten mellan kolonnraderna. Asbestsanering 1986.

Dörrar: Ursprungliga enkeldörrar av lackerat trä mot rum 113 och 120. Ursprungligt titthål mot rum 113.
Ursprunglig pardörr av lackerat trä mot rum 80 borttagen. Karmar av lackerat trä. Där innanför ursprunglig pardörr av målat järn mot rum 80.

Fönster: Nio ursprungliga: fyra mindre mot norr, fyra mindre mot söder samt ett större mot söder bakom orgeln. Karmar och lodräta spröjsar av trä utbytta 1972.

Övrigt: Åtta ursprungliga kolonner av tandmejslad Ekebergsmarmor.
Ursprunglig barriär runt rummet av tandmejslad kalksten och överliggare av Ekebergsmarmor. Ursprungliga ljushållare på rampen. Utdragbara kranshållare av mässing i rampen.
Ursprungliga bänkar av rökt, blåstrad ek. Ursprungliga psalmboksställ och hatthängare på samtliga.

Ursprungligt altare av grå, tandmejslad Hellekiskalksten. På altaret två ursprungliga ramper för stearinljus av polerad marmor.
Ursprungligt altarkrucifix av mässing med inläggningar av färgat glas.
Ursprungligt knäfall av tandmejslad Hellekiskalksten. Dynan klädd med sälskinn. Nytt skinn 1993.¹⁸
Ursprunglig katafalk av grå, tandmejslad Hellekiskalksten.
Kisthiss av rostfritt stål.
Fyra ursprungliga katafalkljusstakar av aluminium. Skaften snörmakeriförsedda.
Ursprungligt sandfat av järn.
Ursprunglig sandskyffel av silver (stämplad "Borgila" på baksidan) med handtag av lackerat trä.
14 ursprungliga takarmaturer av vitt glas.
Två ursprungliga psalmnummertavlor av trä, täckta med brun mocka. Under tavlorna lådor för mässingssiffrorna, samma utförande som tavlorna.
Två troligen ursprungliga psalmnummertavlor, en mot norr, en mot söder, av putsad metall.
Ursprungliga hål i väggen för gardindragare.
Ursprungligt, nedsänkbart väggparti av glas och koppar mot väster. Mekanismen ur funktion.¹⁹
De ursprungliga draperierna av fårmocka för väggpartiet utbytta mot getmocka 1972.
Moderna altartextilier av bl.a. vitt silke.
Ljusramp från 1993 till altarväggens målning.

Rum 116 (244): orgelläktare till Heliga Korssets kapell.

- Golv: Plastmatta från 1972. Ursprungligen linoleum.²⁰
- Väggar: Ursprungliga paneler av omålad "maple".
Mot kapellrummet en lägre, putsad och målad mur. Täckt av skivor av tandmejslad Ekebergsmarmor.
Ursprungliga, inbyggda skåp mot söder och väster.
- Tak: Puts, målad med sekundär färg. Ursprungligen troligen kalkfärg, men oljefärg på lanternernas väggar (se not 16). Senaste ommålning 1986 med hartsfärg.
Ursprungliga, runda lanterniner, i underkant täckta med eventuellt ursprungliga, vita glasskivor. Elektrisk belysning. Omålad träkarm runt glasrutorna.
- Dörrar: Ursprunglig enkeldörr mot rum 119 i samma utförande som väggarna.
Skåpdörrar i träpanelen mot söder.
- Inventarier: Ursprungliga stolar av trä.
- Övrigt: Ursprunglig orgel av omålat trä.²¹
Ursprunglig väggklocka med vit tavla och mässingssiffror.
Orgelverk med pipor bakom södra panelväggen.

¹⁸ Utfört av Farsta tapetserarverkstad.

¹⁹ Arbetsbeskrivning till väggparti resp. maskineri i Kyf:s arkiv, Byggnadsdelegerades protokoll 23.5 1938, bil. F och H.

²⁰ Byggnadsdelegerades protokoll 14.11 1939, bil. Q. Dessa golv lades enligt detta med linoleum: rum 23, 40, 71, 72, 74, 76, 80, 89, 94, 104, 116, 117.

Rum 117 (245): förråd.

- Golv: Linoleum. Ursprungligen linoleum (se not 20).
- Väggar: Puts, målad med sekundär färg. Ursprungligen troligen kalkfärg (se not 16).
- Tak: Puts, målad med sekundär färg. Ursprungligen troligen kalkfärg (se not 16).

Rum 118 (246): toalett.

- Golv: Ursprungliga plattor av kalksten.
- Väggar: Ursprungligt kakel.
- Tak: Puts, målad med sekundär färg. Ursprungligen troligen kalkfärg (se not 16).
- Fönster: Ett ursprungligt med karm och båge av lackerat trä.
- Övrigt: Troligen ursprunglig behållare för doftrenare av märket "Aromistat".
Sekundär toalett- och tvättrumsinredning.

Rum 119 (247): kapprum.

- Golv: Ursprungliga plattor av kalksten.
- Sockel: Ursprunglig list av trä.²²
- Väggar: Puts, målad med sekundär färg. Ursprungligen troligen oljefärg (se not 16).
- Tak: Puts, målad med sekundär färg. Ursprungligen troligen kalkfärg (se not 16).
- Dörrar: Ursprungliga enkeldörrar mot rum 116, 117, 118, 120, 121. Dörrblad, karmar och foder av lackerat trä.
- Fönster: Ursprungligt fönster utbytt 1972 mot ett troligen likadant. Karmar och bågar av lackerat trä.
- Övrigt: Ursprungliga klädhängare av lackerat trä och aluminium.
Ursprunglig spegel och dricksfontän.
Sekundär järngrind för entrédörren.

²¹ 1991 installerades digital orgel.

²² I arbetsbeskrivningen står kalksten men detta ändrades till eklist, Kyf:s arkiv, Byggnadsdelegerades protokoll 2.9 1938, bil. P.

Rum 120 (248): officiantrum.

Golv: Ursprungliga plattor av kalksten.

Sockel: Ursprunglig list av trä (se not 22).

Väggar: Nytryckta tapeter 1993 efter ursprungligt mönster.²³

Tak: Puts, målad med sekundär färg. Ursprungligen troligen kalkfärg (se not 16).

Fönster: Ursprungliga skjutfönster utbytta 1972 mot pivotfönster med karmar, bågar och fönsterbänk av lackerat trä.

Inventarier: Ursprungligt skrivbord av trä.
Ursprunglig stol av trä med stråflätad sits.
Ursprunglig stol av trä.
Ursprunglig schäslong av trä med dyna av sekundärt, brunt konstskinn. Ursprungligen troligen klädd med tyg.²⁴
Ursprunglig bordslampa av mässing med skärm av pergament.
Sekundärt klädskaåp.

Övrigt: Två ursprungliga klädhängare av lackerat trä och aluminium.
Eventuellt ursprunglig spegel.
Eventuellt ursprunglig takarmatur.
Sekundära trådgardiner.

Rum 121 (249): organistrum.

Golv: Ursprungliga plattor av kalksten.

Sockel: Ursprunglig list av trä troligen utbytt mot likadan 1972 (22).

Väggar: Nytryckta tapeter 1993 efter ursprungligt mönster (se not 23).

Tak: Puts, målad med sekundär färg. Ursprungligen troligen kalkfärg (se not 16).

Fönster: Ursprungligt skjutfönster utbytt 1972 mot pivotfönster med karmar, bågar och fönsterbänk av lackerat trä.

Inventarier: Ursprungligt skrivbord av trä.
Ursprunglig stol av trä med stråflätad sits.
Sekundärt klädskaåp.

²³ De ursprungliga tapeterna ritade 1936 av ark. Rolf Engströmer. Duro tryckte de nya 1993 efter sina bevarade mallar.

²⁴ Anbud antogs från Elsa Gullberg AB. Textilprover från anbudet finns på Skogskrematoriet, Krematoriedelegerades handlingar, pärm 14.

Övrigt: Ursprunglig väggklocka av gråmålad metall.
Eventuellt ursprunglig takarmatur.
Sekundära trådgardiner.

Rum 123: telefonhytt i muren söder om byggnaden.

Golv: Betong.

Sockel: Målad.

Väggar: Puts, målad.

Tak: Puts, målad.

Dörrar: Ursprunglig enkeldörr med lackerad karosseripanel och glas i järnram. Ursprungligt handtag.

Övrigt: Ursprunglig muröppning strax norr om hytten breddad och ursprunglig dörr med karosseripanel borttagen 1972.

Exteriör

Allmänt

Väggar: Puts, målad med sekundär färg mot norr, öster och söder.
Ursprungliga och delvis utbytta plattor av Ekebergsmarmor mot Monumenthallen.

Tak: Kopparplåt över hela. Omläggning i etapper. Omläggning pågår sommaren 1995.
Ursprungligen var endast kapellrummet och orgelläktaren täckt med kopparplåt, övriga utrymmen hade pappklädda betongtak. Betongen byttes mot koppar 1964.

Dörrar: Dörr av trä och glas mot rum 119. Nyttillverkad enligt ursprunglig modell 1972.

Fönster: Se respektive rum.

Övrigt: Eventuellt ursprunglig väggarmatur av järn utanför rum 119.²⁵

Rum 114: kapellgård till Heliga Korsets kapell.

Golv: Kalkstensplattor och gräs. Plattorna omlagda och delvis utbytta 1972.
Tröskelsten av marmor utanför rum 109.

Sockel: Plattor av Ekebergsmarmor.

²⁵ Väggarmaturer samt lyktstolpar ritade av Asplund. Ritning i AM:s arkiv, Asplunds samling, fichenr 25/232R.

- Väggar: Puts, målad med sekundär färg.
- Dörrar: Dörr av trä och glas mot rum 109. Nyttillverkad enligt ursprunglig modell 1972.
- Fönster: Karosseripanel över fönster mot rum 109. Panelen utbytt 1972. I övrigt se rum 109.
- Övrigt: Ursprunglig betongmur mot söder och väster, målad med sekundär färg.
Mot söder delvis svängbar och krönt av ursprungligt järnstaket, målad med sekundär färg. Svängbart murparti troligen från 1973.²⁶
Ursprunglig järngrind mot söder, målad med sekundär färg. Senaste ommålning 1994.
Ursprungligt, runt vattenkar av gråsten.

Rum 125: Monumenthallen.

- Golv: Kalkstensplattor, lagda i mönster för att markera gångvägar. Delvis omlagda och utbytt 1972 och 1993.²⁷
Runt hallen ursprunglig bård med cirkelrunda plattor, delvis utbytt.
- Väggar: Kapellvägg och pelare klädda med ursprungliga och utbytt plattor av Ekebergsmarmor.
Tre ursprungliga, igensatta ljudtrattor för högtalare på kapellväggen.
- Tak: Yttertak av koppar, senast omlagt 1993.
Innertak av trä. Ljusöppning ovanför uppståndelsegruppen.
Ursprungligt skärmtak av Ekebergsmarmor mellan kapellet och Monumenthallen.
- Dörrar: Ursprungligt väggparti av glas och koppar till kapellet. Entrédörr i väggpartiet. Figurer av Bror Hjorth.
- Övrigt: Uppståndelsegrupp av brons på gråstensfundament av John Lundqvist.
Ursprungliga hållare av brons för belysning på pelarna. Ursprungligen för gas och elektricitet, idag endast elektricitet.
Katafalk av kalksten från början av 40-talet.²⁸
Ursprunglig dricksfontän av järn, målad med sekundär färg. Senaste ommålning 1994.
Ursprunglig klocka av koppar strax norr om Monumenthallen.

²⁶ Anbud på arbetet från 20.3 1973 i Kyf:s arkiv, mapp III:642b.

²⁷ Oarkiverat material hos Kyf.

²⁸ Efter förslag av Sven Ivar Lind. Kyf:s arkiv, KN:s protokoll 7.10 1941.

KÄNDA FÖRÄNDRINGAR OCH UNDERHÅLLSARBETEN

- 1964 Omläggning av taken. Betong och papp byttes ut mot kopparplåt. Flera taklanterniner och glasbetongtak sattes igen. Ny takresning över rum 84-85d.²⁹
- 1966 Renovering av rum 28, 29, 30, 71, 72, 76: målning, ny golvbeläggning etc. Mellan rum 41 och 52 byggdes en ny vägg och granitgolvet i rum 52 togs bort.³⁰
- 1967 Ombyggnad av rum 25, 84 och 85. Bl.a. höggs glasbetong i golv i rum 84-85d bort. Nya väggar mellan rum 84-85 och 85-85a. Renovering av rum 17, 22, 23 och 80. Bl.a. ommålning, borttagande av ursprunglig granitol och byte av entrédörrar.³¹
- 1971-73 Genomgripande renovering och ombyggnad. Byte av samtliga entrédörrar av trä och fönster av trä och metall. Utbyte av glasbetong. All resterande granitol avlägsnades. Ommålning och omputsning både exteriört och interiört. Omläggning och utbyte av vissa invändiga stengolv. Omläggning och utbyte av utvändiga stensättning på mark. Ny vägdragning runt byggnaden och delvis nya murar. Två nya taklanterniner till toalettbyggnaden och igensättning av fönsterpartier mot väster.³²
- 1978 Ombyggnad av rum 85c och d och ny handikaptoalett i toalettbyggnaden.³³
- 80- och 90- Renovering och ombyggnad av rum 85c och d. Asbestsanering och ommålning i kapellen. Renovering av väggpaneler, bänk och "skyltskåp" i rum 97. Omläggning av talen tak. Målningsarbeten i diverse utrymmen. Utvändiga puts- och målningsarbeten. Utvändig omläggning och byte av stenplattor på mark. Utbyte av utvändig väggarmatur och lyktstolpar.³⁴

²⁹ Handlingar i Kyf:s arkiv, mapp III:641. Ritningar i Kyf:s arkiv, BNA och gatu- och fastighetskontorets arkiv.

³⁰ Handlingar i Kyf:s arkiv, mapp III:641.

³¹ Handlingar och skisser i Kyf:s arkiv, mapp III:641.

³² Arbetsbeskrivning från 1969 f.n. på Skogskrematoriet. Övriga handlingar i Kyf:s arkiv, mapp III:642a och b. Ritningar i BNA och Kyf:s arkiv.

³³ Ritningar i Kyf:s arkiv. Arbetsbeskrivning oarkiverad hos Stockholm konsult.

³⁴ Oarkiverat material hos Kyf.

ENTREPRENÖRER, HANTVERKARE OCH KONSTNÄRER

Kyrkogårdsförvaltningen skrev kontrakt med följande firmor och privatpersoner på byggnadsarbeten och inventarier. ³⁵

AB Kasper Höglund: huvudentreprenör.

AB Knut Lundquist: gas, vatten och avlopp.

Brown Boveri: krematorieugnar och införingsmaskiner.

AB Svenska möbelfabrikerna: panelinredning på orgelläktarna och i väntrummen. Bänkar i kapellen.

Firma Augusto Conte: mosaikarbeten och underberedning för fresker.

Målerifirman Hjalmar Palmqvist: målningsarbeten.

AB Nordiska kompaniet: sänkbar gallervägg till Heliga Korsets kapell. Elektrisk armatur.

Gropptorps marmoraktiebolag: kolonner i Trons och Heliga Korsets kapell. Högtalartrattar till Monumenthallen.

Ernst Österholms stenhuggeri: väggbeklädnader i Trons och Hoppets kapell. Katafalk och altare i Hoppets kapell. Stenbeläggning på vägar och gårdar.

Yxhults stenhuggeri AB: fasadsten. Marmor till Trons kapells förgård. Barriär i Heliga Korsets kapell. Katafalk till ceremoniplatsen.

Svenska plattförsäljnings AB: kolonn till Hoppets kapell. Kalkstengolv till Trons kapell. Katafalk och altare i Trons kapell. Golv, altare och katafalk i Heliga Korsets kapell samt golv och fönsterbänk i kapellets väntrum.

J G Petterssons stenhuggeri: granitkors utanför kapellen.

Åkerman och Lunds Nya Orgelfabriks AB: orglar.

AB Arvid Böhlmarks lampfabrik: gasbloss i Monumenthallen. Kransstativ i kapellen. Ljushållare i Trons och Hoppets kapell. Takarmaturer i kapellen.

Hvilans mekaniska verkstad: maskineri till Heliga Korsets sänkbara gallervägg (konstruktion: Vattenbyggnadsbyrån).

AB Axel G Jansson smides och mekanisk verkstad: gasbloss till ceremoniplatsen. Ytterportar till Trons och Hoppets kapell.

AB Elsa Gullberg: textilier till officiantrummens schäslonger.

³⁵ Kontrakt och ordererkännanden finns i Kyf:s arkiv och på Skogskrematoriet: Krematoriedelegerades handlingar. Denna förteckning är inte komplett bl.a. beroende på oklarheter i handlingarna och mängden av små leveranser, som inte har tagits upp.

Licium: altardukar till Trons och Hoppets kapell.

Näfveqvarns bruk: sandfat till kapellen.

Nya aktiebolaget Terrasit: granitol till golv och väggar.

Sven Erixson: fresker i Heliga Korsets kapell.

Bror Hjorth: reliefer till kapellens ytterportar.

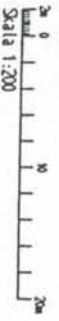
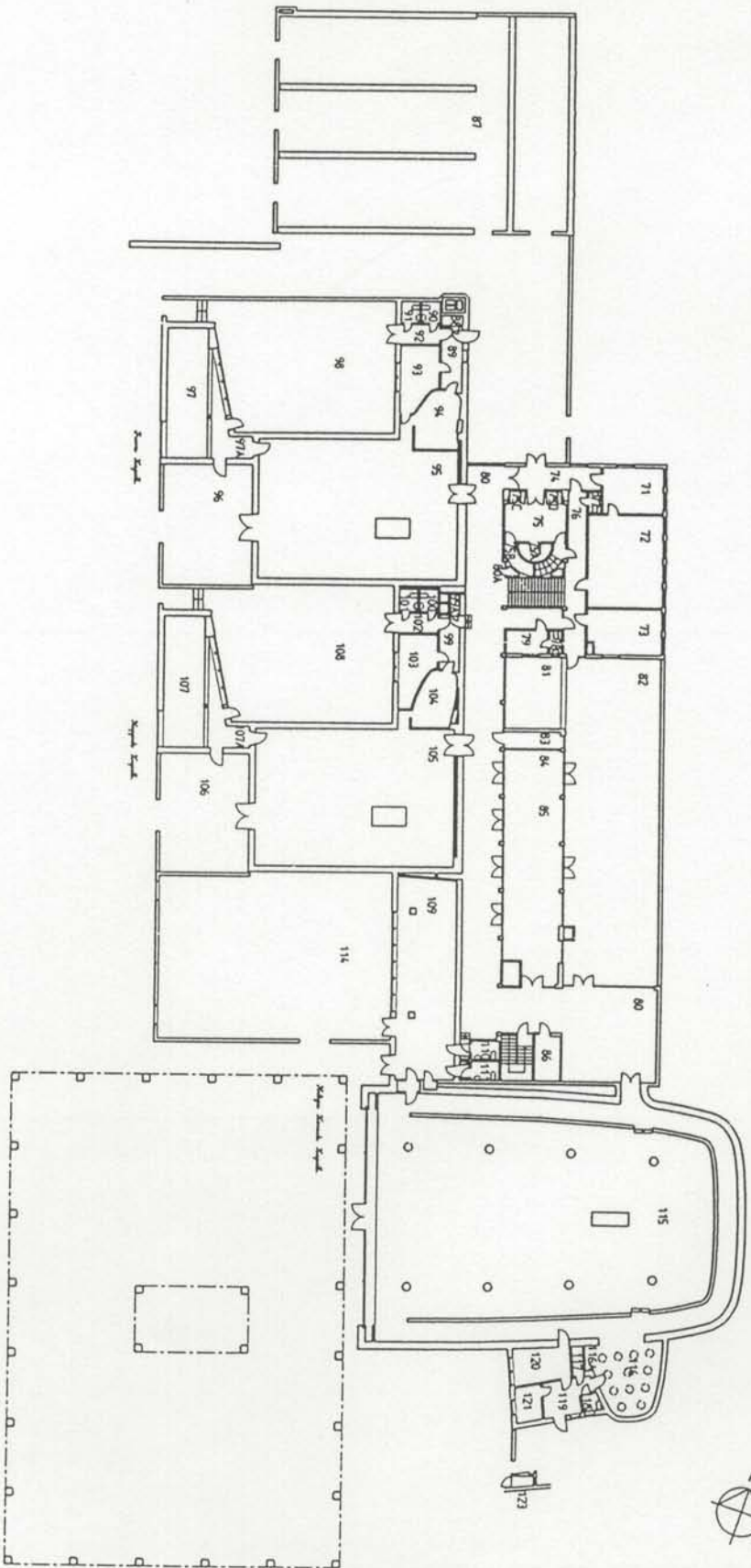
Ivar Johnsson: altarvägg och altarkrucifix i Trons kapell.

Otte Sköld: altarvägg och altarkrucifix i Hoppets kapell.

Ragnar Myrsmeden: krucifix till bisättningskappellets skärmtak.

Robert Nilsson: glasreliefer till armatur i Hoppets kapell.

John Lundquist: skulpturgrupp i Monumenthallen och Kristusfigur till Heliga Korsets kapells altarkrucifix.



Skogskrematoriets bottenvåning,
renritning 1995 av ursprungsritning från 1940.
(Stockholm konsult)

ARKITEKT ELLI ASPERLUND

Stockholm KONSULT Byrå för Arkitektur och Interiör Svanensgatan 1 S-141 34 Tel. 08-736 11 00		SKOGSKREMA-TORGET REN RITNING OCH HELA ARBETET KÄRRELL BOTTENVÅNING OMFÖRORD FRÅN RINGKÄ DÅVIDAUR 29.11.1940 SKALA 1:200
--	--	---