

TOBAKSMONOPOLET 1

TOBAKSMONOPOLET 1

Adress: Maria Bangata 2-6

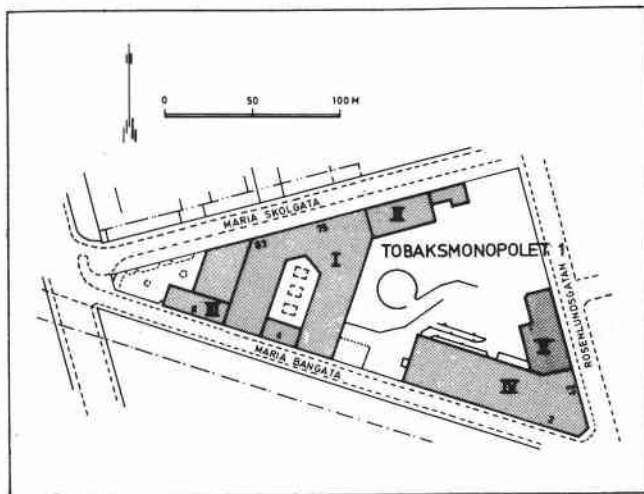
Verksamhet: Svenska Tobaks AB huvudkontor, Åhléns varuhuslager, m fl

Ägare: Svenska Tobaks AB

Markareal: 19.281 kvm

Våningsyta: Bostäder, 580 kvm,
Lokaler 46.450 kvm

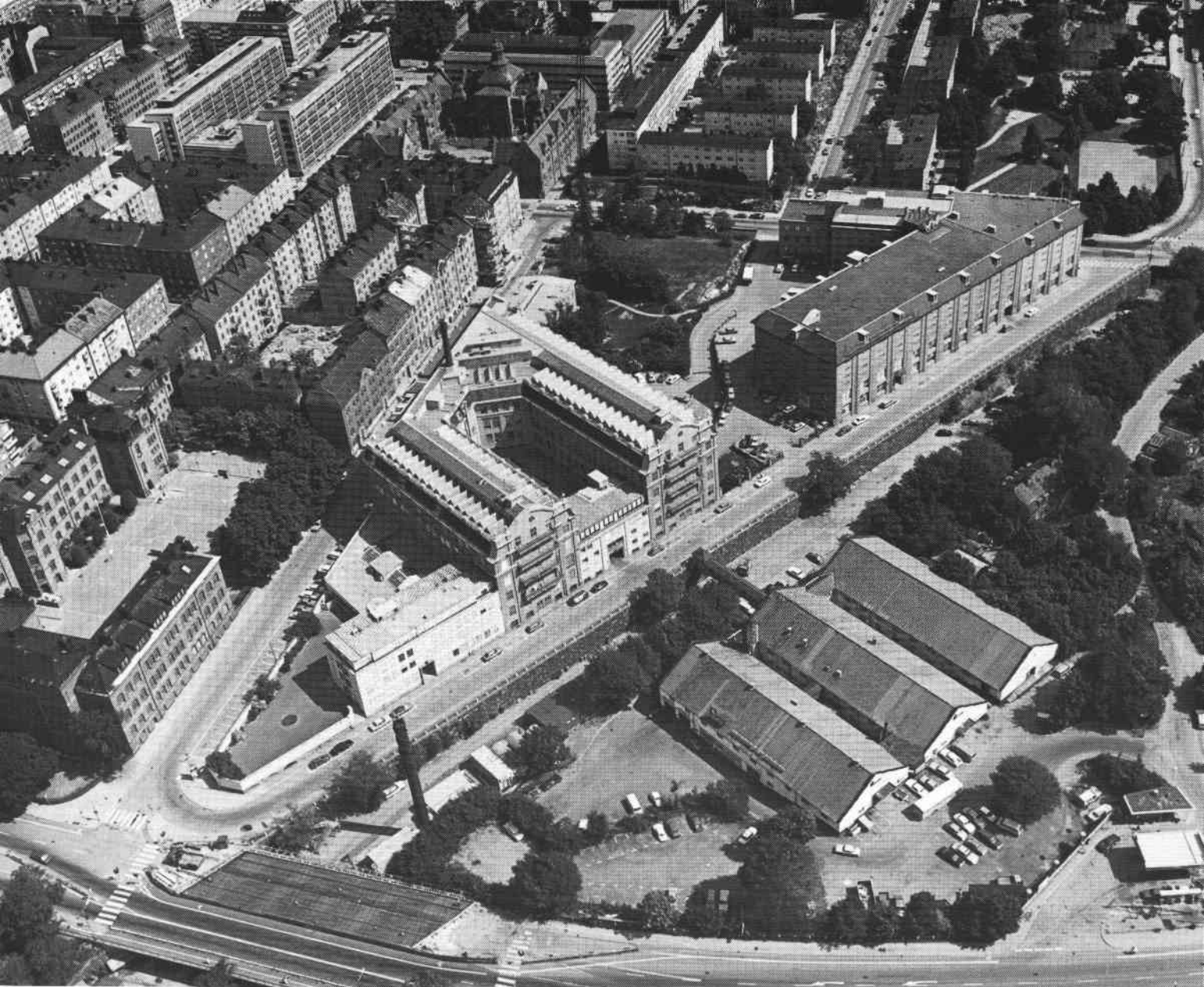
Stadsplan: Gaturegleringsplan, L 240,
meddelad 13 april 1880



- I Fabrik, 1917-22, Ivar Tengbom (fasader), byggmästare Emil Lindkvist.
- II Matsal 1931-33, arkitekt och byggmästare Emil Lindkvist.
- III Kontor, 1933-38, Ivar Tengbom.
- IV Tobakslager och fabrik, 1924-27, T A Bergen. Eskil Sundahl (fasader). På- och tillbyggnad 1929, T A Bergen.
- V Lager och bostäder, 1936-39, arkitekt och byggmästare Emil Lindkvist.

Tobaksfabriken (I) vid Maria Bangata. Foto 1979. FB 14275.





Kv Tobaksmonopolet 1 från sydväst. T h tobakslagren i kv Svärdet som numera är rivna. Foto 1980. FB 14902.

Historik

Vid 1900-talets början fanns i landet 108 tobaksfabriker och något hundratal hantverkare som hanterade tobak.

Ett första steg mot en rationalisering av den svenska tobaksindustrin togs 1912 när AB Förenade Svenska Tobaksfabriker bildades, bl a för att möta kravet på ett tobaksmonopol. Bolaget bildades av 47 företag som snabbt omorganiserades till 19.

År 1914 beslöt riksdagen efter många års diskussioner och utredande att införa tobaksmonopol för att skaffa staten skatteintäkter.

AB Svenska Tobaksmonopolet bildades 1915 och övertog den befintliga tobaksindustrin som rationaliserades kraftigt.

Till en början drevs 7 cigarr-, 3 cigarett-, 4 röktobaks-, 3 tuggtobaks- och 11 snusfabriker.

Ingen av de äldre fabriken lämpade sig för koncentrerad stordrift, särskilt med hänsyn till den genomgripande mekaniseringen som var aktuell. Bolaget inköpte tomt kv Tobaksmonopolet och en ny fabrik (I) uppfördes där 1917-22. Som byggmästare anlätades Emil Lindkvist och fasaderna utfördes av arkitekt Ivar Tengbom. Fabriken uppfördes med en oregelbunden plan, anpassad till tomtens triangulära yta. I stort sett har anläggningen en u-form med flyglar mot Maria Bangata med en utbyggnad med ljusgård mot nordost och ursprungligen en tvåvåningsdel mot väster. Gården överbyggdes till en vånings höjd och flyglarna sammanbands med en portbyggnad i tre våningar. Anläggningen uppfördes i 4 våningar med en takvåning och tre källarvåningar och konstruktioner i betong.

Fasaden indelades med lisener, motsvarande betongstommen, och putsades med terrasitputs. Stora rektangulära spröjsade fönster placerades två och två mellan lisenerna. Gavelfasaderna mot Maria Bangata försågs med balkonger med järnsmidesräcken och gavlarna kröntes med dekorativa urnor. Balkongerna lär ha motiverats av att arbetarna inte tilläts gå utanför fabriken område under sina raster. Av samma anledning lade man ner möda på att anordna en trivsam trädgård på gården.

Taket utfördes i två nivåer och täcktes med tegel. Den nedre taknivån försågs med en mängd små lanterniner med ljusinsläpp från norr för att ge våningen under, där tobaken sorterades, gott dagsljus.

Trapphusen med hissar förlades till flyglarna mot Maria Bangata och ett lades vid Maria Skolgata. Varje plan hade stora lokaler för lager och tillverkning, för lådfabrik m m.

Till den nya fabriken överförde man all tillverkning av cigaretter, röktobak och snus. Fabriken var en stor arbetsplats med cirka 1.700 anställda.

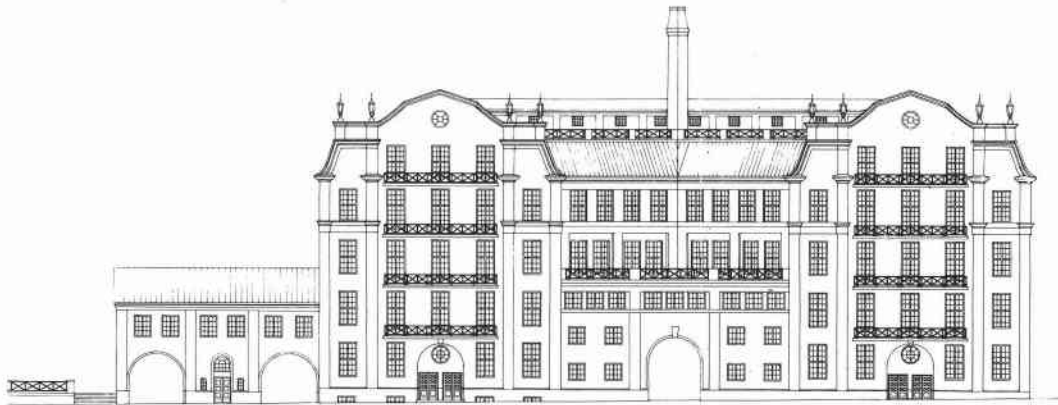
Tobaksmonopolet hade med sina resurser möjligheter att utnyttja existerande teknik i sin fabrikation. Första världskriget försvårade importen av amerikanska tobaksmaskiner, vilket fick till följd att den svenska maskintillverkningen utvecklades (av bl a maskin- och verkstadsföretaget G Ahréns mekaniska verkstad).

Åren 1924-27 uppfördes ytterligare en byggnad på tomten längs Maria Bangata för tobakslager och snusfabrik (IV). Byggnaden uppfördes med betongstomme i fyra plan och en vindsvåning samt dubbla källare. Övre källaren och de två nedre våningarna var avsedda för tillverkning och fick stora spröjsade fönster. De övre planen var avsedda för lager och fick mellan varje våning lösa mellanbjälklag upphängda i betongstommen som fördubblade lagerytan. Lagerplanen försågs med smala liggande fönsteröppningar, motiverade av lagerfunktionen. Tobakslagret krävde ventilation men också hög luftfuktighet och låg temperatur. Lagerbyggnaden saknade ursprungligen uppvärmningssystem. Lagring av tobak var en arbetskrävande hantering, då tobaken måste vändas en gång i veckan för att inte ta skada.

Byggnaden ritades av ingenjör T A Bergen, AB Industribyrå, och arkitekten Eskil Sundahl har signerat fasadritningarna. Fasaderna fick en strikt indelning med lisener och taket täcktes med tegel och fick höga smala takkupor med rundbågiga fönster. Redan under byggnadstiden påbörjades en tillbyggnad i 2 våningar i hörnet av Rosenlundsgatan-Maria Bangata som 1929 påbyggdes till samma höjd och fick samma utformning som den ursprungliga lagerbyggnaden. T A Bergen stod för ritningarna. Tobakslagret tillbyggdes ytterligare längs Rosenlundsgatan 1936-39 för att rymma lager och bostäder m m (V). Ritningarna är signerade av byggmästaren Emil Lindkvist.

1931-33 tillkom matsalsbyggnaden (II) intill fabriken längs Maria Skolgata i två våningar med putsade fasader. Ritningarna är signerade Emil Lindkvist. Den övre våningen upptas av en stor matsal med svagt välvt tak och bottenvåningen innehåller kök och mindre matsalar. Matsalens ena kortvägg pryds sedan 1947 av en al fresco-målning av konstnären Bo Beskow. En källarbyggnad tillbyggdes samtidigt mot öster.

20. 5. 1917
22. 5. 1917
17



Fasad mot Kuris Rengata
Ritning till Rydbyggnaad i
Kon. Tobaksmonopolet

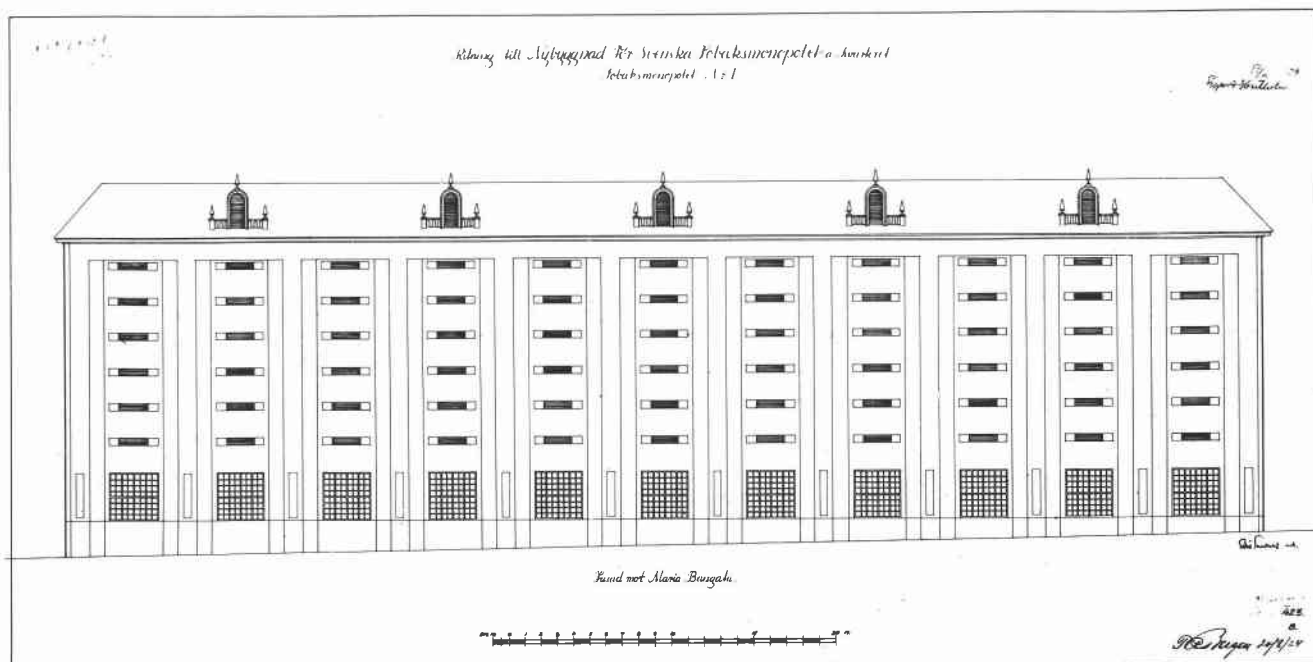
M. 24. 5. 1917
Lindkvist

Fasadritning till tobaksfabriken. Ivar Tengbom, 1917. BNA.

Tobaksfabrikens bottenplan. Ritning av Emil Lindkvist, 1917. BNA.



Ritning till Rydbyggnaad
i Kon. Tobaksmonopolet - Bottenplan
M. 24. 5. 1917
Emil Lindkvist



Tobakslagret (IV). Fasadritning signerad Eskil Sundahl och T A Bergen, 1924. BNA.

1933-38 byggdes huvudkontoret (III) intill fabriken vid Maria Bangata. Byggnaden, som uppfördes i 3 våningar, ritades av Ivar Tengbom. Bakom kontoret tillkom också en envåningsdel med verkstad m m, som sträckte sig fram till Maria Skolgata.

Tengbom ritade också en påbyggnad i 1 våning av portbyggnaden och ett flertal mindre ombyggnader.

Den ständigt pågående tekniska utvecklingen inom tobaksindustrin har medfört flera ombyggnader framför allt i fabriks huset.

Tillverkningen begränsades efter hand till cigaretter. Redan 1932 upphörde man med tillverkning av piptobaken, 1939 upphörde snustillverkningen och tio år senare cigarrtillverkningen. Vid 1960-talets mitt lades även cigaretttillverkningen ner och överflyttades till en nybyggd fabrik i Malmö.

AB Svenska Tobaksmonopolets organisation har genom åren förändrats allt efter monopolets omfattning och reglering. Efter 1961 års nya tobaksförfattningar ändrades bolagets namn till Svenska Tobaks AB.

Nuvarande verksamhet

Fastigheten disponeras fortfarande i vissa delar av Tobaksbolaget, som ännu har kontor och en del laboratorier lokaliserade till Stockholm. För övrigt utnyttjas de ombyggda lokalerna i fabriks huset främst som kontor för olika företag. Det stora tobakslagret hyrs till större delen av varuhuskedjan Åhléns som lager. I byggnaden har också Stockholms socialförvaltning lokaler.

Planförhållanden

Stadsplan: 1880 års gaturegleringsplan.

Ändamål: Ej angivet.

Byggnadsrätt: Planen reglerar endast förhållandet mellan gatu- och kvartersmark.

Översiktliga planer: Zonplan 70 anger bostadsändamål. Trafikplan 77 visar fastigheten belägen i område med begränsad genomfartstrafik. Rosenlundsgatan anges såsom matargata och Ringvägen som närmaste huvudgata.

*Gården. Från vänster tobakslagret (IV), tobaksfabriken (I) och matsalen (II).
S82-0510-3.*





Laboratorium. Tobaksfabriken (I), takvåningen 5 tr. S82-0499-7.



Trapphus i tobaksfabriken (I). S82-0499-6.

Fabrikens (I) överbyggda gård. S82-0499-2.





*Verkstadslokal. Tobaksfabriken (I), bv.
S82-0500-7.*



*Huvudkontoret (III). Direktionsvåningen.
S82-0500-8.*

Byggnadernas utformning och skick

Föremål för bedömning är samtliga byggnader i kvarteret förutom bostadsdelen av byggnad V.

Lokalerna kan indelas i följande typer.

I Djupa kontors- och laboratorielokaler (I) ca 17.000 kvm

Dessa utgör huvuddelen av den gamla fabriken (I) där de i höga flerplanslängor omger en överbyggd gård. Rumshöjden håller sig kring 4 m vilket passar mindre verkstäder och lager på de nedre planen. Husdjupet är ca 22 m. En pelarstomme i betong har spännvidder som möjliggör kontors- och laboratorielokaler med dubbla korridorer kring mörk kärna.

II Magasinslokaler (IV,V) ca 17.000 kvm

Huvudbyggnaden IV har yttermåtten 73 x 28 m med pelare och bjälklag av betong, ursprungligen med inhängda mellanbjälklag för tobakstorkning som nu är borttagna vilket ger en rumshöjd på drygt 4 m i de fem planen över mark. Pelardelningen är 6,5 m.

Intilliggande byggnad V har liknande konstruktion och utformning men mindre djup på 22 m.

Byggnadernas övre del har karaktäristiska små, låga fönster nu i två rader per våning. Byggnaderna var ursprungligen ouppvärmade och har bristfällig värmeisolering.

III Mörka lager- och källarlokaler (I,III,IV) 20-24.000 kvm

Den gamla fabriken I har inte mindre än tre källarvåningar som nås via branta nedfarter från gården. Magasinsbyggnaderna IV, V har också ett par källarvåningar som är tillgängliga för tunga transporter via nerfart och lastkaj. Källarplanen utbreder sig även under delar av den obebyggda gården och under kontorsbyggnaden III med intilliggande trädgård.

De äldsta delarna under fabriken I har emellertid låga rumshöjder på 2,5 m och en mycket låg tillåten golvbelastning till följd av undermålig betongkvalitet. Den nyttiga lasten är begränsad till 200 kg/kvm men enligt laboratorieprov håller betongen nätt och jämt för sin egen vikt. En kostsam förstärkning av nedfarten till de nedre planen har fått göras för att lokalerna skall kunna användas.

IV Diverse mindre lokaler (II, III) ca 3.600 kvm

En omsorgsfullt utformad kontorsbyggnad med betongstomme i fyra plan omfattar ca 1.800 kvm (36 x 13 m). I anslutning till denna ligger en servicebyggnad i ett plan över mark på ca 600 kvm. Lokalen har inlastning även från Maria Skolgata är relativt djup, 22 m och har främst takljus.

En restaurantbyggnad (II) har en hög matsal med fribärande takstol på 18 m och kökslokaler på ett nedre souterrängplan, totalt ca 1.200 kvm.

Anläggningen som helhet

Bortsett från hållfasthetsproblemen i de äldre källarlokalerna är byggnaderna i gott skick. Kontors- och laboratorielokaler i byggnad I är delvis renoverade



Köket i matsalsbyggnaden (II). S82-500-2.



Matsalen (II). S82-0500-1.

till hög standard. Entréförhållandena gör de flesta arbetslokaler svårtillgängliga för rörelsehindrade. P g a allmänt dålig värmeisolering är oljeförbrukningen mycket hög.

Fastighetens kommunikationsläge intill Ringvägen är gott med närhet till buss och Zinkensdamms T-banestation. Transporttillgängligheten är god tack vare gård med genomfartsmöjlighet och flera lastkajer vid de större byggnaderna. Det finns ett 60-tal parkeringsplatser under tak och ett mindre antal på gård.

Användningsmöjligheter

Bortsett från källarlokalerna är byggnaderna fullt utnyttjade. Svenska Tobaks AB använder numera en stor del av den gamla fabriken (I) till kontor och laboratorier. På bottenplanet med tillgång till lastkaj finns serviceverkstäder och lager för olika firmor.

Magasinsbyggnaderna IV och V används till lager. På de övre planen har Åhléns ett lager som betjänar koncernens varuhus. På bottenplanet finns bl a ett lager för AB Hoechst och lokaler för en del av Stockholms socialförvaltning. Kommunen hyr också snickerilokaler åt gatukontoret i ett souterrängplan.

Källarlokalerna i byggnad I förvaltas av en bilfirma, V A G, som delvis hyr ut dem som lager åt andra firmor.

För den nuvarande användningen förefaller lokalerna i stort sett ändamålsenliga. Byggnaderna underhålls kontinuerligt. På lång sikt kan dock byggnadstekniska brister, energiförbrukningen, störande buller från ventilations- och kylanläggningar föranleda större åtgärder som riskerar de äldsta delarnas användning och bevarande i ursprungligt skick.

Bevarandesynpunkter

Anläggningen i kv Tobaksmonopolet är av synnerligen stort kulcurhistoriskt värde. Den äger betydande arkitektoniska värden med Ivar Tengboms fasader i fabriks huset 1917-22 och i huvudkontoret från 1930-talet. Tobakslagret, med fasader av Eskil Sundahl, är i övrigt ritat av en av dåtidens ledande industriarkitekter i landet, ingenjören T A Bergen.

Till det yttre har anläggningen i kv Tobaksmonopolet i stort sett sina ursprungliga fasader bevarade. I interiörerna har, särskilt i fabriks huset, ombyggnader skett medan tobakslagret till stora delar bevarar de stora öppna lagerplanen. Vid framtida renoveringar bör fasaderna bibehålla sin ursprungliga karaktär med ursprunglig fönstersättning och fönsterformer och även fortsättningsvis putsas. Taken bör bevaras med tegeltäckning, takkupor och lanterniner. Vidare bör också murar och staket som omgärdar anläggningen bibehållas och trädgården vårdas.

Tobakslagret (IV). Lagerplan. S82-0510-10.





Hörnet Maria Bangata - Rosenlundsgatan. Tobakslagret (IV, V). Foto 1979. FB 14279.

Förslag till skyddsföreskrifter

Tobaksbolagets byggnader I och IV, i kv Tobaksmonopolet 1, bedöms äga ett kulturhistoriskt värde motsvarande fordringarna i 1960 års byggnadsminneslag.

Skyddsföreskrifterna bör omfatta:

1. Byggnaderna I och IV, markerade på kartan, får inte rivras eller till sin exteriör förvanskas.
2. Byggnadernas ursprungliga bärande konstruktion skall bevaras.
3. Byggnaderna skall underhållas så att de inte förfaller. Vård och underhållsarbeten skall utföras på ett sådant sätt att det kulturhistoriska värdet inte minskar.
4. Den till anläggningen hörande gården med trädgård, terrassering, murar och staket skall hållas i ett sådant skick att anläggningens karaktär inte förvanskas.

Byggnaderna bör vid stadsplaneändring betecknas med Q.

Byggnaderna II, III och V har som komplement till anläggningens huvuddelar I och IV ett större kulturhistoriskt värde. BS 38 §, andra stycket, är tillämplig.

Skyddsföreskrifterna bör ha följande lydelse:

Byggnaderna II, III och V får inte till sitt yttre förvanskas.

Byggnaderna bör vid stadsplaneändring betecknas med q.



Bostadsdelen (V) och tobakslagret (IV) från gårdssidan. Bakom lagret syns taken i kv Trumman. S82-0499-10.

TRUMMAN 1

LUTH & ROSÉN

TRUMMAN 1

Adress: Rosenlundsgatan 29-31

Verksamhet: AMU, småindustri m m

Ägare: Skånska Cementgjuteriet genom
Fastighetsbolaget Pukan KB

Markareal: 12.978 kvm

Våningsyta: 22.755 kvm

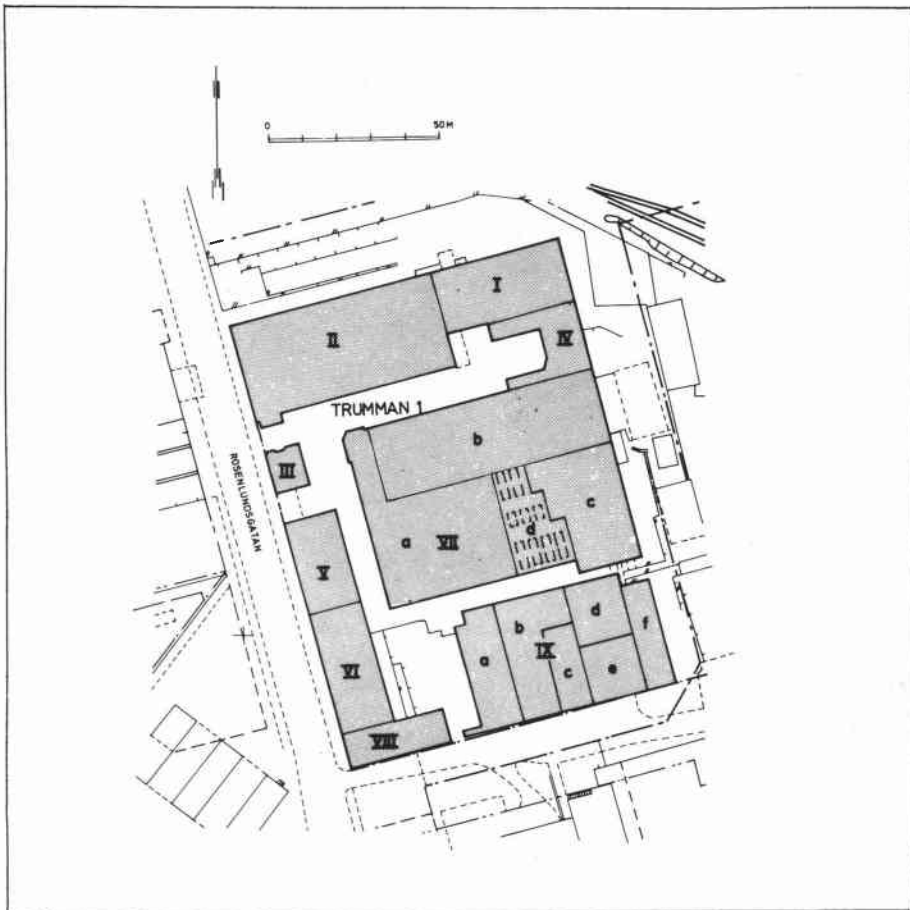
Stadsplan: Planarbete pågår



Foto Henrik Hultgren. S83-0780-2.

Trumman 1 från sydväst. Foto 1980. FB 14794.





- I Magasin, 1916-, Looström & Gelin, Knut Nordenskjöld (fasader).
- II Gjuteri, 1906-09, G A Nilsson, Ivar Nyqvist.
Tillb 1916-, Looström & Gelin.
- III Portvaktsbostad, 1896-97, A Wilh. Bergström.
- IV Ångpannehus, 1906-09, Harald Thörnvall.
- V Kontor, 1896-97, A Wilh. Bergström.
Påbyggn 1910-11, A Brag.
- VI Kontor, 1916-, Looström & Gelin, Knut Nordenskjöld (fasader).
- VII a Verkstad, 1896-97, A Wilh. Bergström.
Tillb 1898, A W Kander. Höjning av tak 1939-42.
- VII b Maskinhall, 1906-09, G A Nilsson, Ivar Nyqvist.
Påbyggn 1941-44.
- VII c Verkstad, 1906-09, G A Nilsson, Ivar Nyqvist.
- VII d Gårdsöverbyggnader m m 1923-.
- VIII Förrådsbyggnad av trä.
- IX a Förråd och personalutrymmen, 1944-, Looström & Gelin.
- IX b Plåtslageri, 1908-, Harald Thörnvall.
- IX c Verkstad, 1901, A Wilh. Bergström.
- IX d Stall, 1906-, G A Nilsson.
- IX e Förråd, 1961.
- IX f Modellmagasin, 1904, G A Nilsson, I Nyqvist.
Påbyggn 1907, G A Nilsson.

Historik

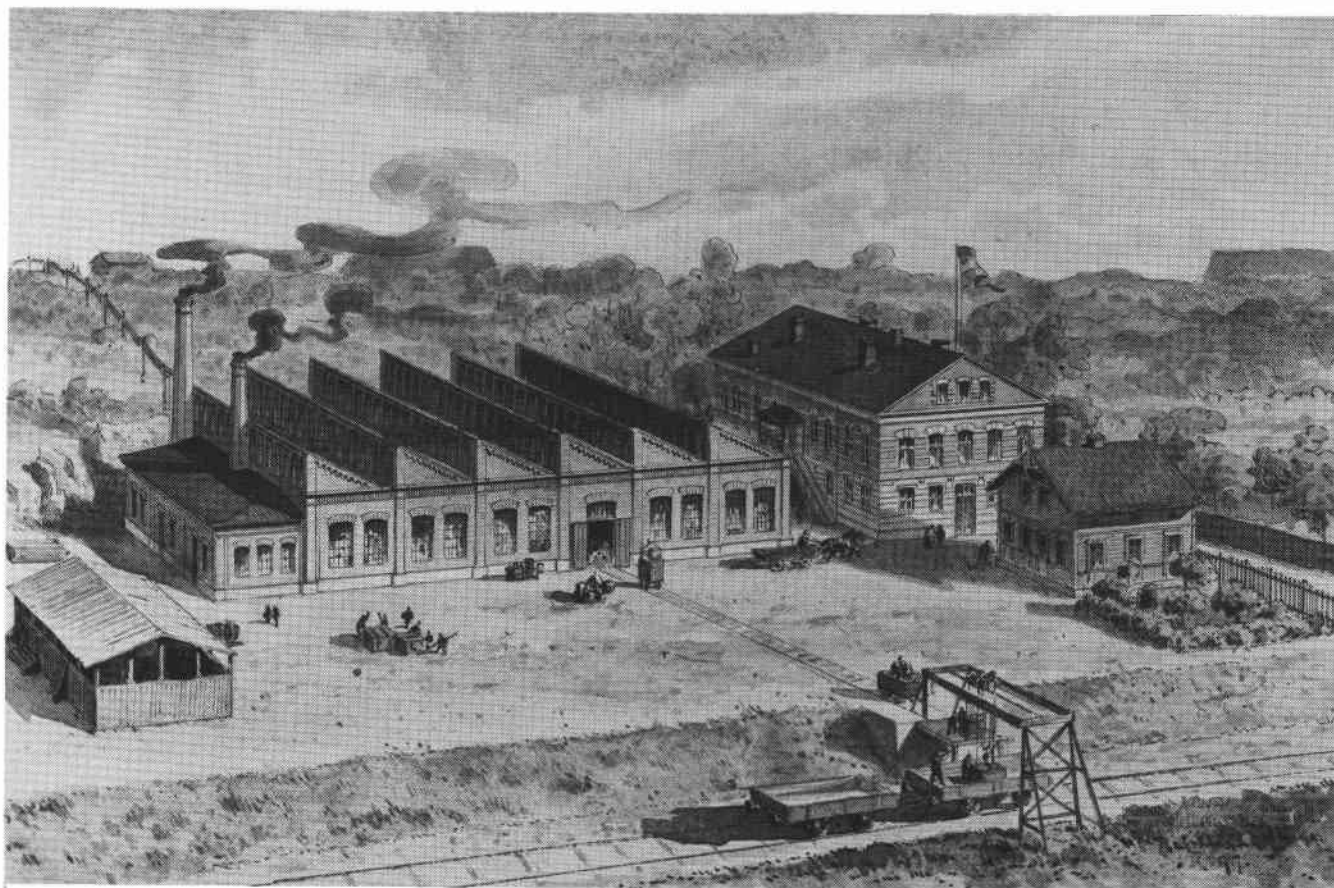
Ingenjör John Luth hade flera års praktik i engelska verkstäder när han 1883 startade sin verksamhet som konsulterande elektrisk ingenjör i Stockholm. Huvudsakligen sysslade han med att installera elektrisk belysning i fabriker men även i bostadshus, både i Stockholm och ute i landet. Ett av hans första uppdrag blev att iordningställa bågglampsbelysningen längs Karlavägen.

Verksamheten utvidgades och 1885 bildade Luth tillsammans med ingenjör I Rosén firman Elektriska byrån Luth & Rosén. Firman hade sina lokaler vid Norra Smedjegatan 30-32. I takt med landets elektrifiering växte firman allt mer och 1891 bildades Luth & Roséns Elektriska Aktiebolag. I Rosén hade vid den tiden utträtt ur firman. Verksamheten överflyttades till en fastighet strax intill Bolinders verkstäder vid Kungsholmsgatan 2.

Bolaget hade under sitt första år ca 110 personer anställda med 32 arbetare i verkstaden och 54 personer sysselsatta med installationsarbeten samt kontorspersonal och verkmästare m fl. Företaget hade vid den tiden ingen egen tillverkning av maskiner utan utrustningen importerades främst från Siemens-Schuckert i Nürnberg.

Men allt efter verksamhetens expansion blev behovet av egna fabricerade maskiner allt större. Tillverkningen av dynamomaskiner efter Schuckerts konstruktioner påbörjades försöksvis 1893. Maskintillverkningen krävde snart större utrymmen och 1896 beslöt bolaget att bygga nya lokaler. Tomten i kvarteret Trumman, som bl a hade ett gynnsamt kommunikationsläge invid järnvägen, inköptes. Ritningarna till den nya anläggningen som omfattade verkstad, kontor och portvaktshus utfördes av

Luth & Roséns nyuppförda anläggning 1897. Lägg märke till elledningen som leder fram till verkstaden i bildens vänstra kant. ASEA.



arkitekt Anders Wilhelm Bergström och som byggmästare anlätades Carl Molin. Verkstadsbyggnaden (VII a) uppfördes i tegel med sågtak i konstruktion av trä och järn och fick en kvadratisk plan med en stor öppen sal samt en mindre utbyggnad för pannrum, smedja och torkugnar m m. Fasadernas täta fönstersättning och sågtakets ljusinsläpp sörjde för en god dagsljusbelysning. Kontorsbyggnaden (V) uppfördes i tegel i en våning och vind samt hög källarvåning som tjänstgjorde som förråd. Fasaden dekorerades med horisontella putsade band, förstukvist och yttertrappa av trä. Portvaktshuset (III) byggdes i trä med lövsågade vindskivor och förstukvist och rymde i bottenvåningen en lägenhet på två rum och kök samt två rum på vinden. Anläggningen kompletterades med avträde och magasinbyggnader i trä.

De nya lokalerna togs i bruk 1897 med ca ett hundratal anställda i verkstaden.

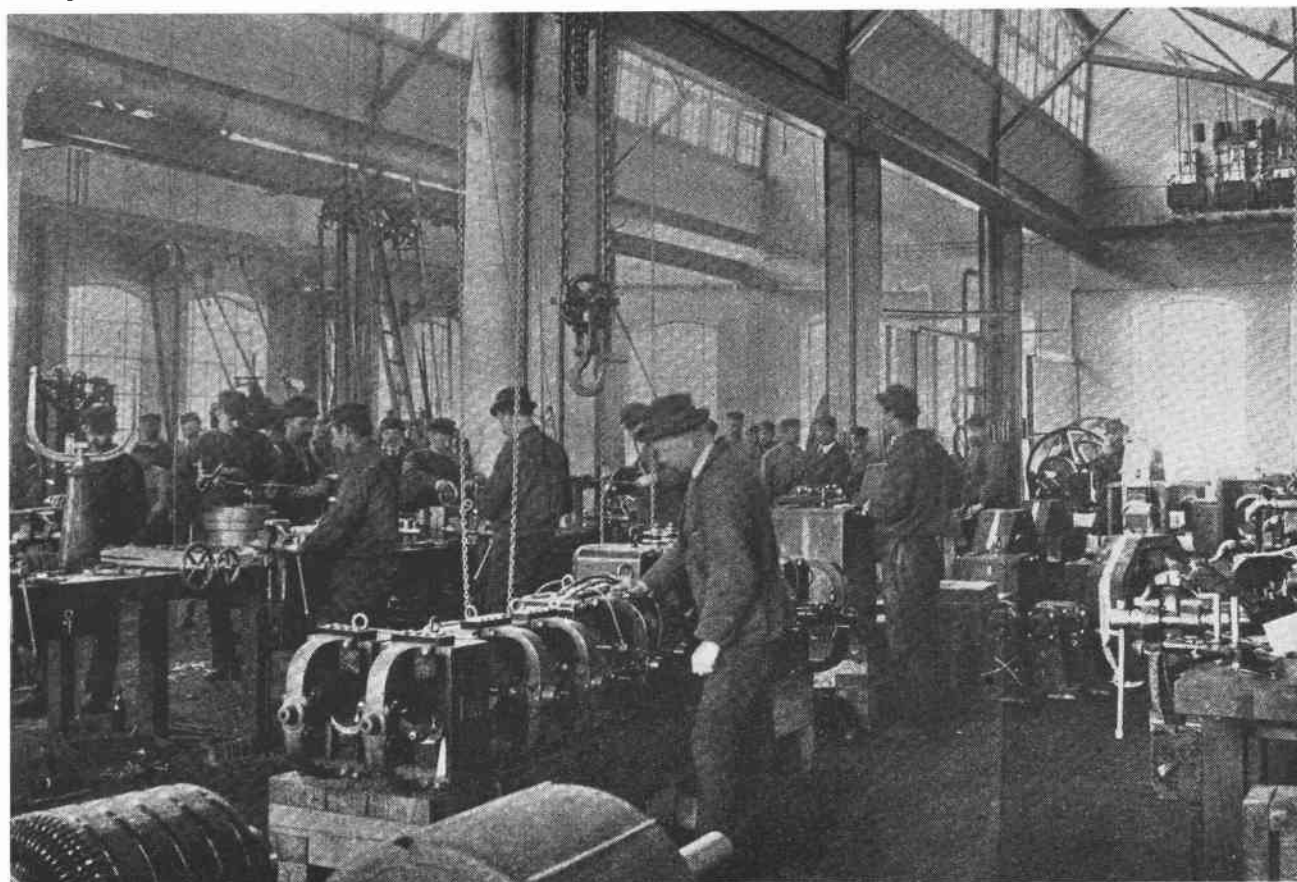
Maskinerna och belysningen drevs med elkraft från Uddby kraftstation på Tyresö ca 20 km från verkstaden. Kraftstationen uppfördes 1897 vid Uddby vattenfall där tidigare en kvarn legat. Den beräknades till ett uttag av 540 hästkrafter. Samma år skedde den första kraftöverföringen - den första in till Stockholm - via stolpledningar till Skanstull där strömmen transformerades ner och leddes vidare till Luth & Roséns. Kraftstationen vid Uddby är fortfarande i bruk.

Redan 1898 gjordes en tillbyggnad av verkstaden (VII) mot norr med A W Kander som byggmästare och arkitekt.

År 1901 byggdes en verkstad och smedja (IX c) efter Bergströms ritningar vid södra tomtgränsen och strax intill uppfördes 3 år senare ett modellmagasin (IX f) av tegel efter ritningar av arkitekt G A Nilsson och ingenjören Ivar Nyquist.

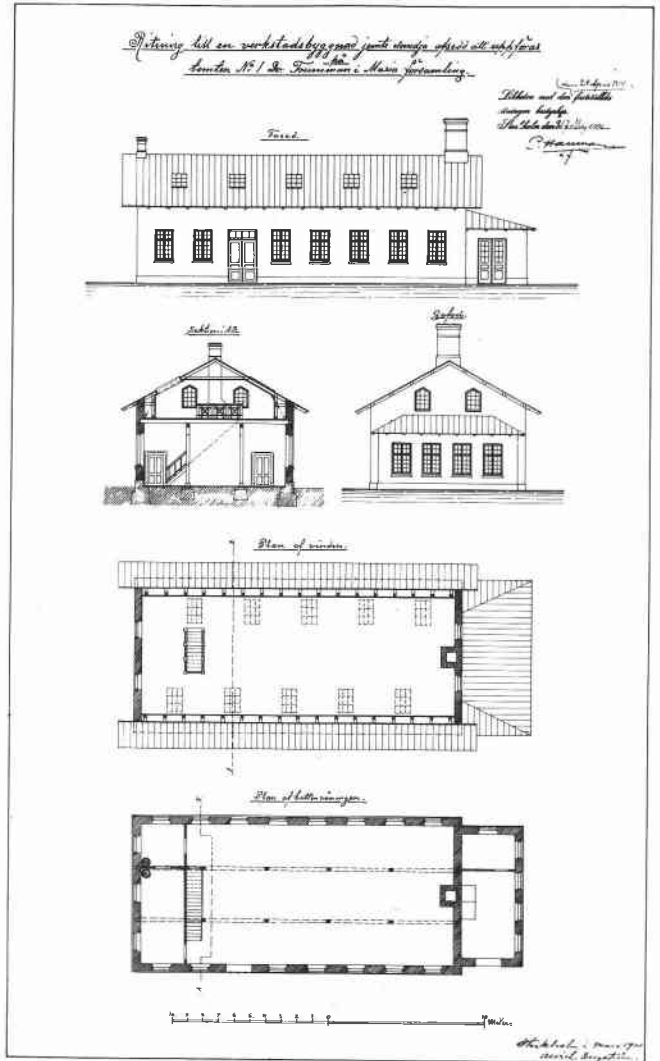
Företaget hade 1904 160 personer anställda i produktionen och verkstaden var utrustad med 75 verkstadsmaskiner, borrar, svarvar, fräsar m m.

Sammansättningsverkstaden 1898. Ur Svenska Industriella Verk och Anläggningar. 1898. Foto i SSM. E 32790.



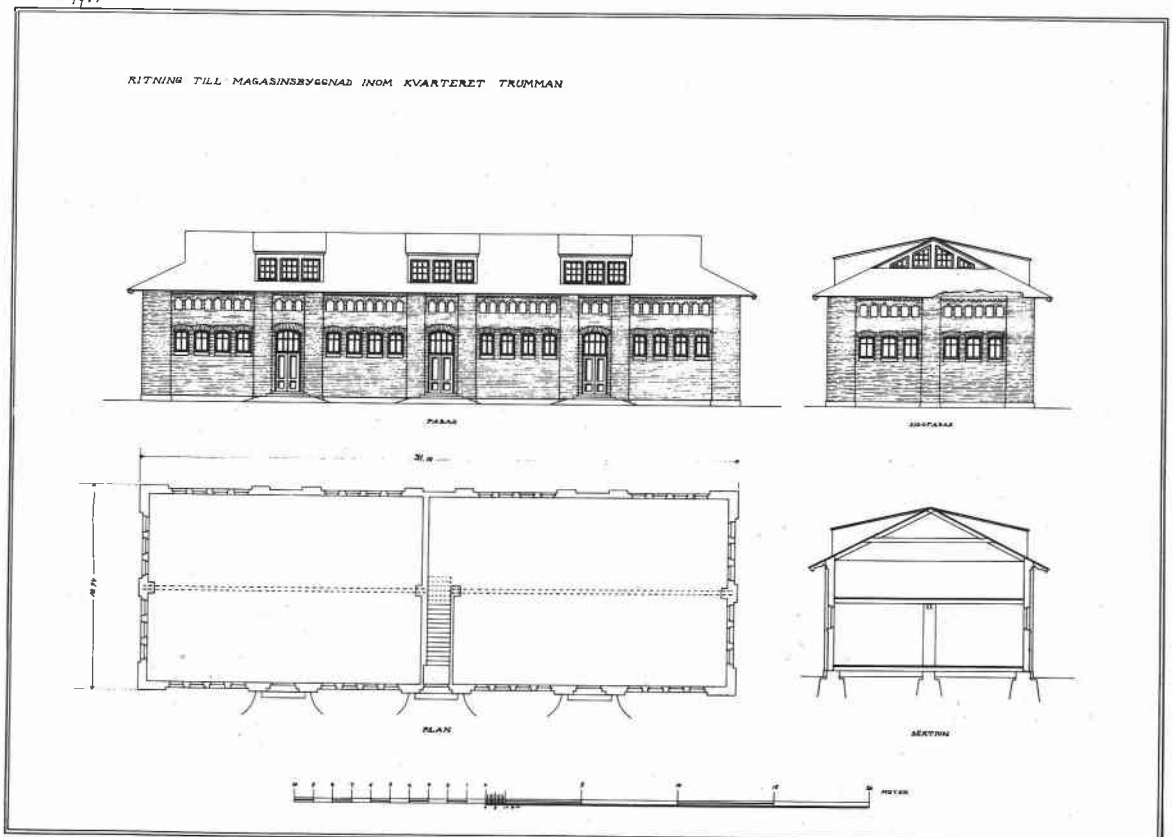
Ritning till verkstadsbyggnad (IXc).
A Wilhelm Bergström, 1901. BNA.

N:o 22
1901

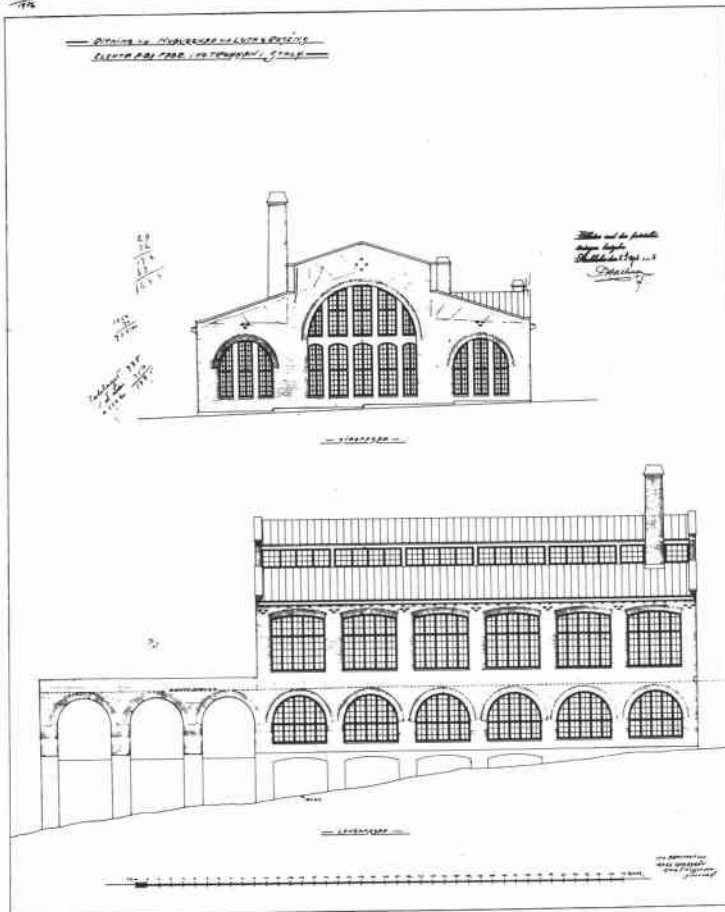


Ritning till modellmagasin (IXf).
Georg A Nilsson, Ivar Nyqvist, 1904. BNA.

N:o 290
1904



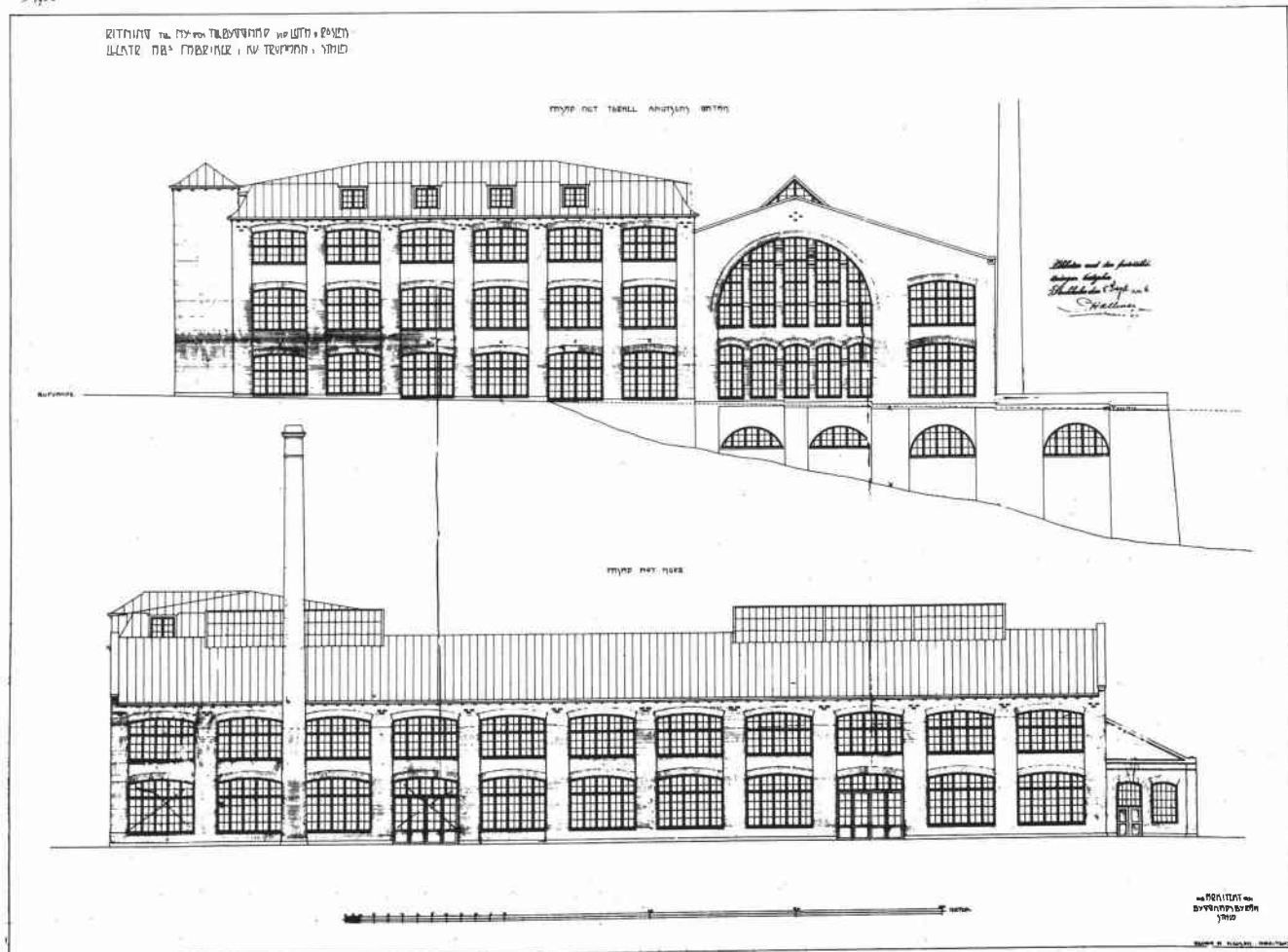
4/11/1906



Ritning till gjuteri (II).
Georg A Nilsson, 1906. BNA.

Ritning till verkstadsbyggnad
(VIIc) och maskinhall (VIIb).
Georg A Nilsson, 1906. BNA.

4/11/1906



Två år senare påbörjades projekteringen av en utbyggnad i kv Trumman för att rymma Ludvigsbergs verkstad som Luth & Rosén köpt in 1904.

Utbyggnaden omfattade ett gjuteri, en maskinsal, ytterligare en verkstadsbyggnad i anslutning till den befintliga samt en stallbyggnad (IX d). Projektör var AB Arkitekt och Byggnadsbyrå med G A Nilsson som arkitekt och Ivar Nyquist som byggmästare. Gjuteriet (II) byggdes med grundmurar och källare av betong och övriga konstruktioner av trä och järn. Byggnaden uppfördes i källare och bottenvåning med röda tegelfasader, stora fönsterytor, lanternin och ett rundbågigt fönsterarrangemang på gavelfasaden mot Rosenlundsgatan. Källarvåningen var ämnad till metallgjuteri och sandmalning m m, medan bottenvåningen utgjordes av en stor sal med stora ugnar mot södra väggen samt fyra stycken svängkranar.

Maskinhallen (VII b) fick en liknande fasadutformning i rött tegel med stora fönsterytor, rundbågigt fönsterarrangemang i östra gaveln samt lanterniner och takfönster och takkonstruktion av trä och järn. Hallen uppfördes i en hög våning innehållande en stor sal med galleri av trä.

I anslutning till maskinhallen byggdes en verkstad (VII c) i tre våningar samt vind. Byggnaden uppfördes med konstruktion av spiralarmerad betong (en av de första i Stockholm) och fick liksom övriga byggnader röda tegelfasader med stora fönsterytor och enstaka dekorativa element. Utbyggnaden 1906-09 omfattade också ångpannehuset (IV) med källare och två våningar samt en plåtslageriverkstad (IX b) vid södra tomtgränsen. Ritningarna till dessa hus är signerade av ingenjör Harald Thörnvall. Utbyggnaden 1906-09 mer än fördubblade anläggningens storlek. När utbyggnaden var klar 1909 överflyttades Ludvigsbergs Verkstad från sin fastighet vid Söder Mälarstrand, som inköpts av grannen Münchenbryggeriet.

Anläggningen omkring 1914. ASEA. Refoto i SSM. Fa 27883.





Gjuteriet 1915. ASEA. Refoto i SSM. Fa 5225.

År 1910 var ca 380 personer anställda i produktionen, varav ett 50-tal i gjuteriet. Verkstaden var samma år utrustad med 189 verkstadsmaskiner.

Första världskrigets utbrott 1914 medförde en kraftig expansion av verksamheten. Bolagets produkter fick en enorm efterfrågan. Fabrikationen omfattade bl a maskinella elektriska utrustningar för kraftstationer, elektriska driftmotorer för olika industrigrenar, hissar, kranar, traverser, transportbanor, elektriska lokomotivanläggningar för brädgårdar, elektriska utrustningar till krigsfartyg m m.

Arbetsstyrkan utökades, och 1915 var 500 personer verksamma i produktionen samt ca 125 tjänstemän, kontorspersonal och tekniker.

År 1916 påbörjades nästa stora utbyggnadsetapp i kv Trumman som inleddes med en ombyggnad av gjuteriet (II) till plåtpressnings- och lindningshall som samtidigt tillbyggdes med tre fönsteraxlar. Vidare uppfördes det stora magasinshuset (I) och ytterligare en kontorsbyggnad (VI). Projekteringen utfördes av Ivar Looström och Alvar Gelin Byggnads och Konstruktionsbyrå. Merparten av ritningarna bär Looströms signatur. Fasadritningarna till magasinbyggnaden och kontorshuset är signerade av arkitekten Knut Nordenskjöld.

Magasinsbyggnaden (I) är en betongkonstruktion i fem våningar med källarvåning och två vindsvåningar, röda lisenindelade tegelfasader med ankarslutrar, stora fönsterytor och brutet tak med takfönster på båda fallen.

1919 År.
1916

RITNING TILL NYBYGGNAD FÖR LAGER OCH EXPEDITION
Å TOMTEN N:O 1 KV: TRUMMAN.

Skildrad med den föreställda
utbyggnaden
Skildrad den 18/10/16
Sjunde Nordenskjöld



FASAD MOT TORDEL KNUSTORNSGATAN.

FASAD MOT FOLKUNGSÄTAN.

— April 1916

Knut Nordenskjöld

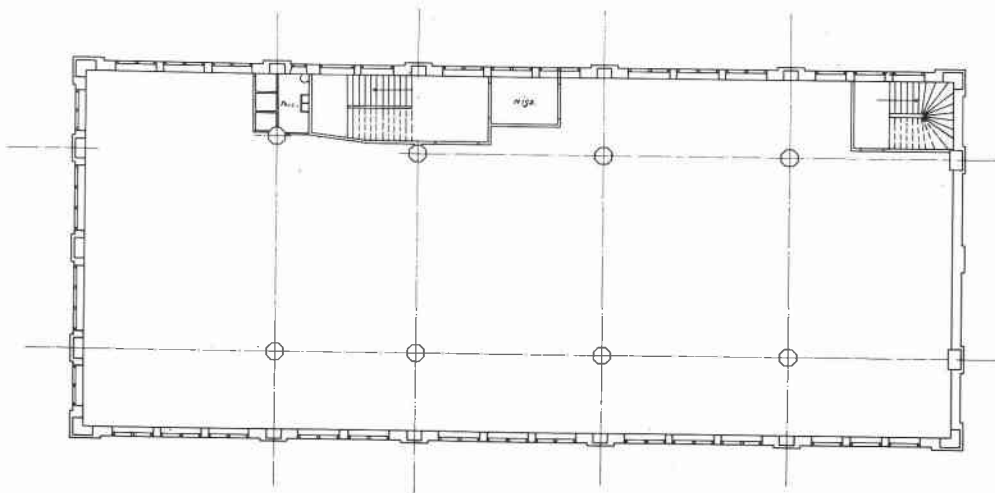
Ritning till magasinsbyggnad (I). Fasader. Knut Nordenskjöld, 1916. BNA.

Ritning till magasinsbyggnad (I). Våningsplan. Ivar Looström & Alvar Gelin,
Byggnads- och konstruktionsbyrå, 1916. BNA.

1919 År.
1916

RITNING TILL NYBYGGNAD FÖR LAGER OCH EXPEDITION
Å TOMTEN N:O 1 KV TRUMMAN.
VÅNINGSPLAN.

Skildrad med den föreställda
utbyggnaden
Skildrad den 18/10/16
Sjunde Nordenskjöld

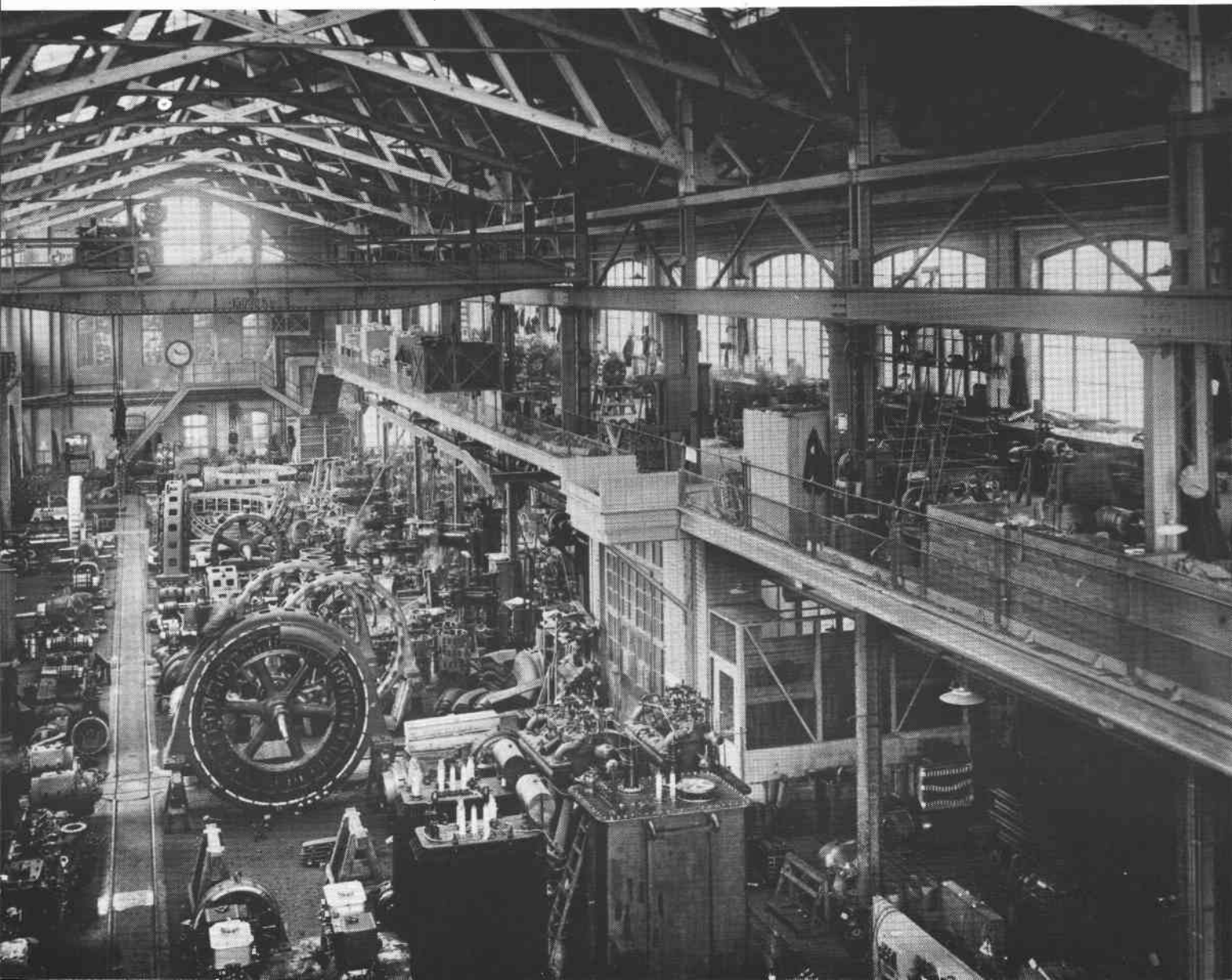


IVAR LOOSTRÖM & ALVAR GELIN
Byggnads- och konstruktionsbyrå
STOCKHOLM
April 1916



Lindareverkstaden 1919. ASEA. Refoto i SSM. Fa 5226.

Maskinhallen 1919. ASEA. Refoto i SSM. Fa 5227.



I vindsvåningarna inrättades ritkontor. Våningsplanen innehöll förutom förråd, bl a kabelspinneri och målarverkstad. I källarvåningen gick järnvägsspår direkt in i byggnaden.

Året därpå påbörjades den stora kontorsbyggnaden (VI) längs Rosenlundsgatan, en betongkonstruktion i fyra våningar med källare och två vindsvåningar. Fasaderna utfördes i rött tegel med lisener och dekorativa ankarslutar samt brutet tak med halvrunda vindskupor på nedre fallet och takfönster på det övre. Byggnaden innehöll förutom kontorsrum ett marketenteri i källarvåningen.

Under dessa år skedde dessutom vissa mindre ombyggnader, tillbyggnader och förändringar av de äldre lokalerna.

1917 gjordes en omorganisation av hela verkstaden. Ludvigsbergstillverkningen med gjuteriet flyttades till Söderbloms gjuteri i Eskilstuna, som Luth & Rosén köpt in några år tidigare. Samtidigt likviderades Ludvigsbergs Verkstads AB och uppgick helt i Luth & Rosén.

Krisåren efter krigsslutet innebar flera ombildningar av företaget med nedsättning av aktiekapitalet. Bolaget ändrade sitt namn till Nya Luth & Roséns Elektriska AB.

År 1930 övertog ASEA samtliga aktier, vilket innebar en del förändringar i verksamheten. Den rent elektriska tillverkningen avvecklades och Luth & Rosén blev främst en mekanisk verkstad.

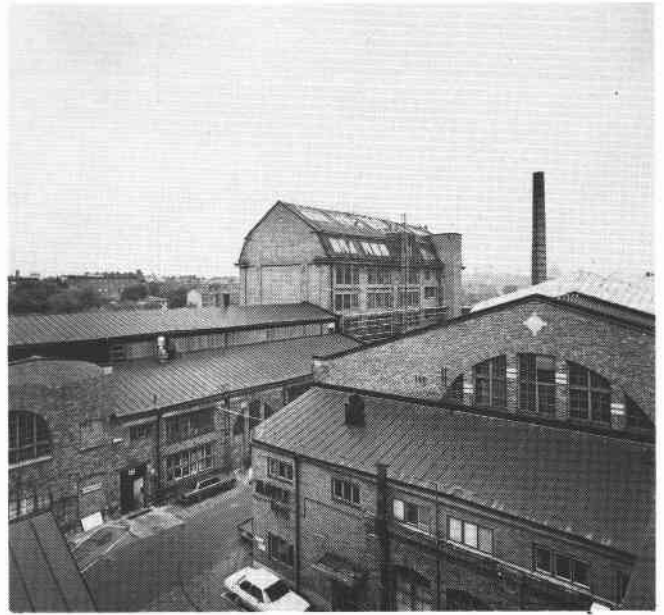
ASEA hade verksamheter kvar i kv Trumman fram till mitten av 1960-talet, då fastigheten såldes till ett fastighetsbolag. Lokalerna har därefter använts för olika industri-, lager- och kontorsändamål. Mindre ombyggnader och förändringar har kontinuerligt skett för att passa verksamheterna. På 1940-talet gjordes bl a en tillbyggnad (IX a) vid södra tomtgränsen för förråd och personalutrymmen. Under 1940- och 50-talen inreddes också flera tvätt- och omklädningsrum. 1961 tillkom en förrådsbyggnad (IX e) vid södra tomtgränsen.

Kvarteret Trumman 1 från nordost. Foto 1979. FB 14097.





*Anläggningens gård mot öster, 1983.
S83-0066-10.*



*T v gjuteriet, i mitten magasinet och
närmast maskinhallen. S82-0409-9.*

*Den ursprungliga verkstadsbyggnadens sågtak. Där bakom plåtslagareverkstaden och
kontorshuset. S82-0409-2.*





Anläggningens gård mot söder. T h portvaktsbostaden (III). Foto 1983. S83-0066-12.

Nuvarande verksamhet

Fastigheten i kv Trumman ägs idag av fastighetsbolaget Pukan KB och lokalerna hyrs ut till ett 20-tal hyresgäster. Bland hyresgästerna är AMU center den största och disponerar de två kontorsbyggnaderna till utbildning i bl a vårdirken och verkstadsbyggnaden till sin byggutbildning.

Planförhållanden

Stadsplan: 1880 års gaturegleringsplan.

Ändamål: Ej angivet.

Byggnadsrätt: Planen reglerar endast förhållandet mellan gatu- och kvartersmark.

Översiktliga planer: Zonplan 70 anger bostadsändamål för södra delen av kv Trumman. Trafikplan 77 anger Magnus Ladulåsgatan som huvudgata förlängd till Rosenlundsgatan genom kv Trumman.

Kommentarer: Kvarteret ingår i Södra Stationsområdet som är föremål för en genomgripande omdaning. Magnus Ladulåsgatan föreslås förlängas till Rosenlundsgatan. Detta medför att kv Trummans bebyggelse inte kan bevaras i sin helhet. Ett stadsplaneförslag av den 23 mars 1983 föreslår att kvarterets norra fasad och dess byggnader samt att den höga tegelbyggnaden utmed Rosenlundsgatan bevaras (Q) för att visa kvarterets tidigare användning. Inom övriga delar av kvarteret visas möjlighet till nybyggnad.



Kvarteret Trumman 1 från sydväst, 1983. S83-0066-4.

Byggnadernas utformning och skick

Den komplexa anläggningen indelas för överskådlighetens skull i följande byggnadstyper.

Stora hallar (nr II, VII a, b, d)

Dessa byggnader har stora rumshöjder på 6 till 13 m, husdjup på 20-28 m, stomme av stål. I nr II har entresolbjälklag av betong lagts in över hela ytan vilket ger rumshöjder på 3-7 m. Godshiss finns till övre plan. Taket har isolerats och lokalerna är i stort sett i gott skick.

Nr VII b har taklanterniner delvis igensatta, stora 2-glasfönster i yttervägg och en provisorisk upphängning av mineralullsplattor i tak som har främst ljuddämpande effekt och möjligen någon värmeisolerande. AMU byggutbildning som använder lokalerna har även bekostat nya ventilations- och elinstallationer. För sitt ändamål (en relativt extensiv användning) är byggnaden i godtagbart skick, men har trång tillfart.

Flerplansbyggnader (nr I, V, VI, VII c)

Husdjupet i dessa byggnader är 15-19 m och rumshöjderna 3-5 m. De har betongstomme (i vissa fall kringgjutet stål). Stora gods- och personhissar försörjervåningsytor på 5-700 kvm per hiss. Byggnaderna V, VI är i mycket gott skick, utrustade av användaren AMU för vårdutbildning, med god tillgänglighet för rörelsehindrade. Nr I har stora reparationsbehov som f n håller på att tillgodoses genom tätning och tilläggsisolering av tak, utbyte av fönster m m. Byggnaden är försedd med lastkaj på två sidor.

Även nr VII c är i gott skick, utrustad av AMU för byggutbildning, men godstransporter får ske via hall VII. På nivåskillnaderna är flera plan i byggnaderna I, IV och VII c enkelsidiga med sämre dagsljuskontakt. De utnyttjas i några fall till lager för mindre partihandelsföretag.

Mindre byggnader med växlande utformning (III, IV, VIII, IX)

F d Portvaksstugan III är en 3-vånings träbyggnad som f n används som fastighets-skötarbostad och kontor för mindre företag.

Nr IV som är sammanbyggd med I och VII har pannrum på bottenplanet och f ö mycket små och svårtillgängliga lokaler utan hiss.

Nr VIII är enkla förrådsbyggnader i trä.

Nr IX utgörs av sammanbyggda lokaler av olika ålder. Lokalerna främst i ett plan är rymliga och lättillgängliga men byggnaderna är i dåligt skick med läckande tak, trasiga fönster, högst bristfällig värmeisolering och otillräckliga installationer.

Anläggningen som helhet

Med få undantag är byggnaderna utförda med ytterväggar av tegel, 40-50 cm tjocka. Uppvärmning sker genom oljeeldad panncentral och värmen distribueras i ett vattenburet system av radiatorer och kamrör.

Fastighetens kommunikationsläge är gott med avseende på kollektivtrafik. Buss-hållplats finns utanför. Mariatorgets T-banestation ligger på 700 m gångavstånd. Närhet till Ringvägen gör i och för sig fastigheten lätt att nå med bil, men tillgängligheten för tyngre transporter är av flera skäl begränsad. Trafikplaneringen är inte klar för området.

Anläggningen är mycket kompakt med trånga gårdsutrymmen. En 18-m bil kan nå godsentréer i nr I och VII men blockerar då övrig trafik och måste backa i någon riktning. Vissa möjligheter finns f n att nå byggnaderna utifrån, för nr I på norra sidan dock begränsade av nedfartsrampens hållfasthet.

Modellmagasinet (IXf) från sydost, 1983. S83-0066-1.





*Interiör från verkstadsbyggnaden (VIIc).
S82-0408-8.*



*Interiör från verkstaden (VIIc). Tak-
våningen. S82-0409-1.*

Interiör från den ursprungliga verkstaden (VIIa). S82-0407-7.





Maskinhallens (VIIb) takkonstruktion. S82-0408-9.

Interiör från maskinhallen (VIIb). S82-0408-5.



Användningsmöjligheter

Praktiskt taget alla lokaler i fastigheten är uthyrda och grundhyran är 250-350 kr/kvm. AMU hyr nr V, VI och VII för sin vård- resp byggnadsutbildning och har som en del i hyresuppgörelsen investerat i utrustning och inredning av lokalerna. Kontraktet löper till 1989.

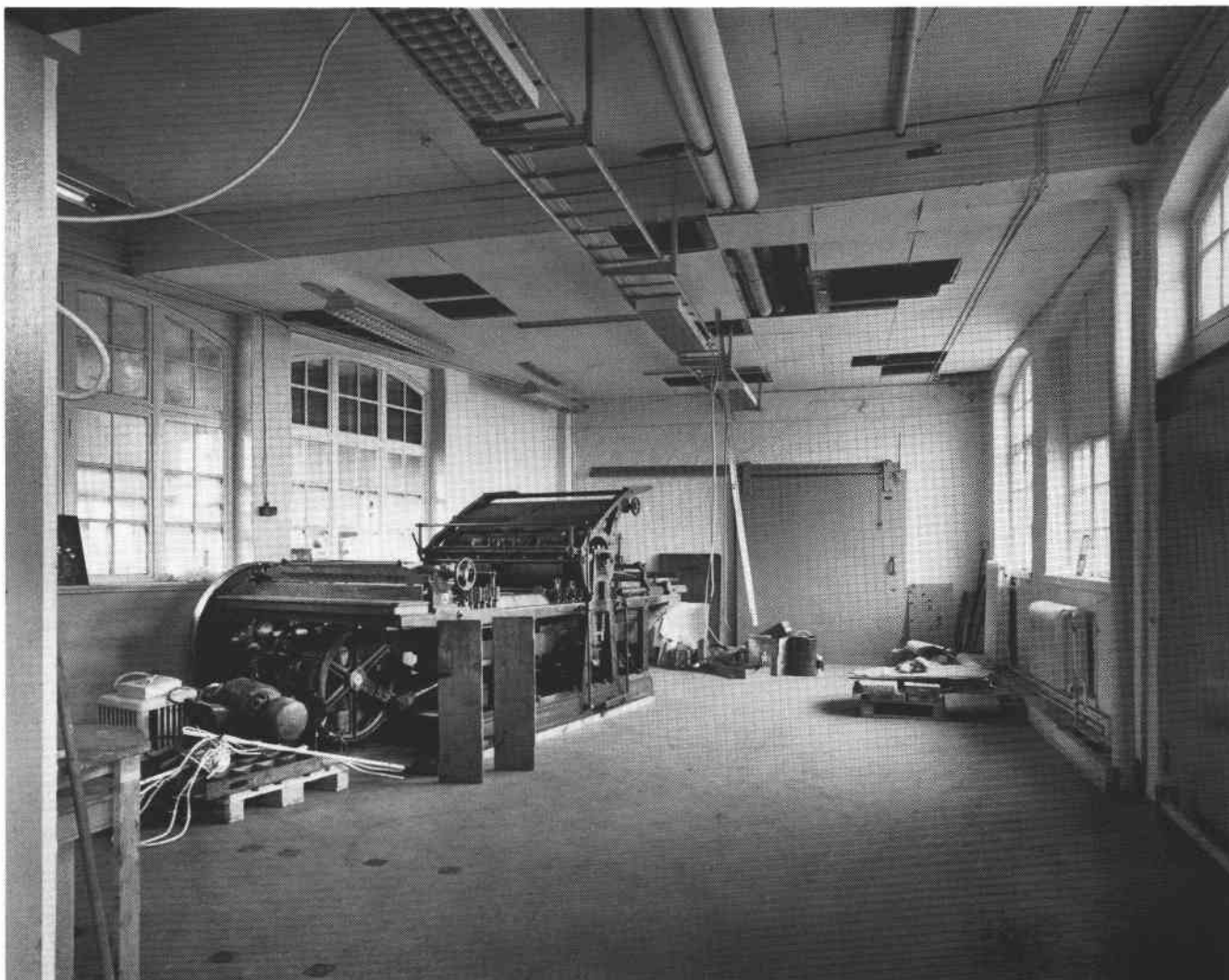
Nr I används f n av Konstnärernas kollektivverkstad samt mindre verkstads- och handelsföretag.

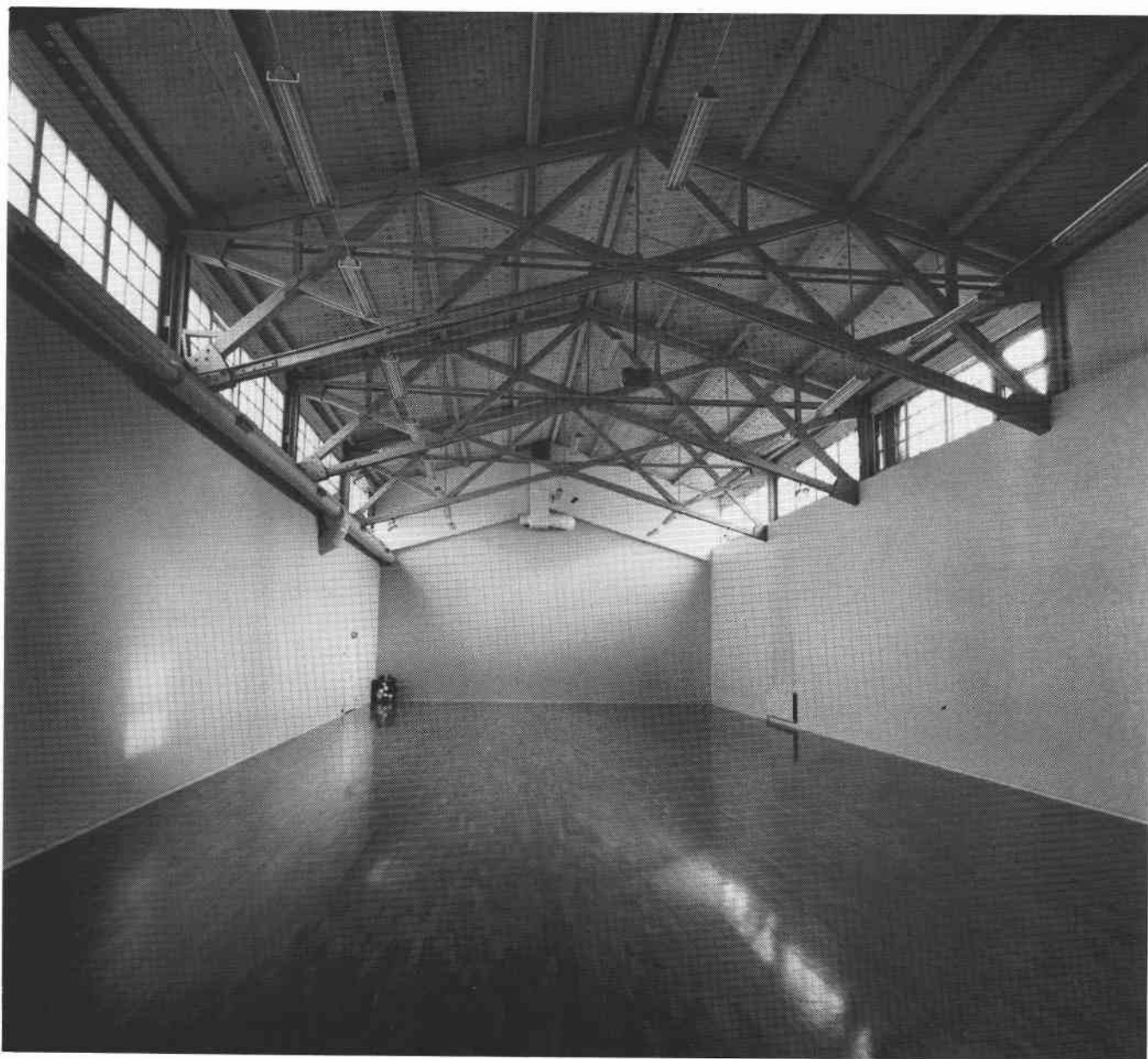
I nr II har Idla ett motionscentrum och f ö finns en färgbutik med lager, en golvläggarfirma samt Ohlsson & Skarnes platskontor för ombyggnadsavdelningen.

Lokalerna i nr IX hyrs av mindre firmor, ett plåtslageri, bil- och båtservice m fl.

Förutom kvarstående byggnadstekniska brister är det stora problemet med anläggningen de begränsade godstransportmöjligheterna. Det stora antalet elever i AMU-utbildning som dagligen passerar mellan byggnaderna är en särskild olycksfallsrisk vid trafik på den trånga gården. Hur dessa problem bör lösas beror på hur stadsplanen för kvarteret slutligen kommer att utformas.

Interiör från ångpannehuset (IV). Markplanet. S82-0410-2.





Interiör från f d gjuteriet (II). Nu gymnastiksal. S82-0408-3.

Fastighetsägaren räknar med att lokalerna i kvarteret skall kunna användas på i stor sett nuvarande sätt under fem, sex år framåt. Flerplansbyggnaderna har husdjup, rumshöjder och tillgänglighet som gör den lämplig för olika typer av lättare produktion och lager inom t ex elektronisk och grafisk industri, men även i viss utsträckning för kontor, utbildning, ateljéer.

De stora hallarna i nr VII är den del av fastigheten som ter sig svårast att använda för annat ändamål, om den nuvarande byggnadsutbildningen skulle upphöra efter 1989. Utformning och dimensioner gör dem föga lämpade för annat än utrymmeskrävande verksamheter med hantering av skrymmande och tunga produkter, medan transportmöjligheterna å andra sidan utgör ett stort hinder för verksamheter av just detta slag.

Beträffande byggnaderna i nr IX kommer det troligen alltid att finnas efterfrågan på enkla lokaler av denna typ för små företag. Kostnaderna för att åtgärda de rent byggnadstekniska bristerna blir dock höga. Detta medför en hyresnivå som dessa små företag normalt inte klarar. Enligt fastighetsägaren är därför inte upprustning och uthyrning av dessa byggnader fastighetsekonomiskt berättigad.



*Trapphus i magasinsbyggnaden (I).
S82-0407-5.*



*Takvåningen i magasinsbyggnaden (I).
S82-0407-1.*

Interiör från magasinsbyggnaden (I). Bottenvåningen. S82-0407-9.





Interiör från modellmagasinet (IXf). S82-0410-1.

Interiör från plåtslageriverkstaden (IXb). S82-0409-12.



Bevarandesynpunkter

F d Luth & Roséns anläggning i kv Trumman representerar en expansiv period landets industriutveckling. Under 1890-talet nådde den svenska industrin sitt mognadsskede och verkstadsindustrin inriktades på den inhemska marknadens mekanisering och elektrifiering.

Utbyggnaden av Luth & Roséns anläggning är huvudsakligen fördelad på tre perioder med den första etappen under högkonjunkturen på 1890-talet, 1896-97. Den andra utvidgningen 1906-09 var främst motiverad av överflyttningen av Ludvigsbergs verkstad och den tredje utbyggnaden 1916-19 var en följd av expansionen under första världskriget.

Byggnadernas form är främst betingad av funktion och konstruktion men fasaderna har också fått en medveten och omsorgsfull utformning med sparsamma dekorativa element, främst av arkitekterna G A Nilsson (1906-09) och Knut Nordenskjöld (1916-19).

Anläggningen utgör en komplett bebyggelsemiljö med samtliga byggnader, verkstäder, magasin, kontor m fl bevarade. Fasaderna är genomgående väl bevarade, medan interiörerna i stora delar byggts om för skiftande ändamål. Bäst bibehållen i interiören är verkstadsdelen, särskilt maskinhallen, som med imponerande rymd i stort sett bevarar sin ursprungliga karaktär.

Anläggningen har ett synnerligen stort kulturhistoriskt värde och utgör en omistlig del av innerstadens bebyggelse. Som den enda bevarade större verkstadsanläggningen i Stockholm är bebyggelsen i kv Trumman unik.

Förslag till skyddsföreskrifter

F d Luth & Roséns verkstadsanläggning i kv Trumman 1, bedöms äga ett kulturhistoriskt värde motsvarande fordringarna i 1960 års byggnadsminneslag. Undantagna är VIII förråd av trä, IX a tillbyggnad 1944 och IX e förråd, byggt 1961.

Skyddsföreskrifterna bör omfatta:

1. Byggnaderna I,II,III,IV,V, VI,VII och IX b,c,d,f, markerade på kartan, får inte rivas eller till sitt yttre förvanskas.
2. Ursprunglig bärande konstruktion i ovan angivna byggnader får ej förvanskas.
3. Byggnaderna skall underhållas så att de inte förfaller. Vård- och underhållsarbeten skall utföras på ett sådant sätt att det kulturhistoriska värdet inte minskar.
4. Den till anläggningen hörande gården skall hållas i ett sådant skick att anläggningens karaktär inte förvanskas.

Fastigheten, med undantag av byggnaderna VIII, IX a och IX e, bör vid stadsplaneändring betecknas med Q.