

HORNSBERG 5 o 6

STORA BRYGGERIET

Adress: Lindhagensgatan 133-139

Verksamhet: Kabi Vitrum, läkemedelstillverkn.

Ägare: AB Kabi

Markareal: 13.255 kvm (nr 5)

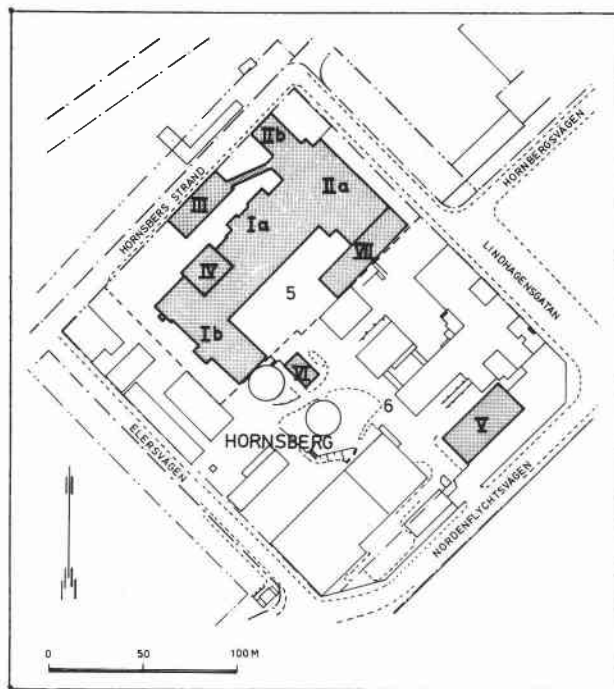
22.848 kvm (nr 6)

Våningsyta: 30.870 kvm (nr 5)

44.881 kvm (nr 6)

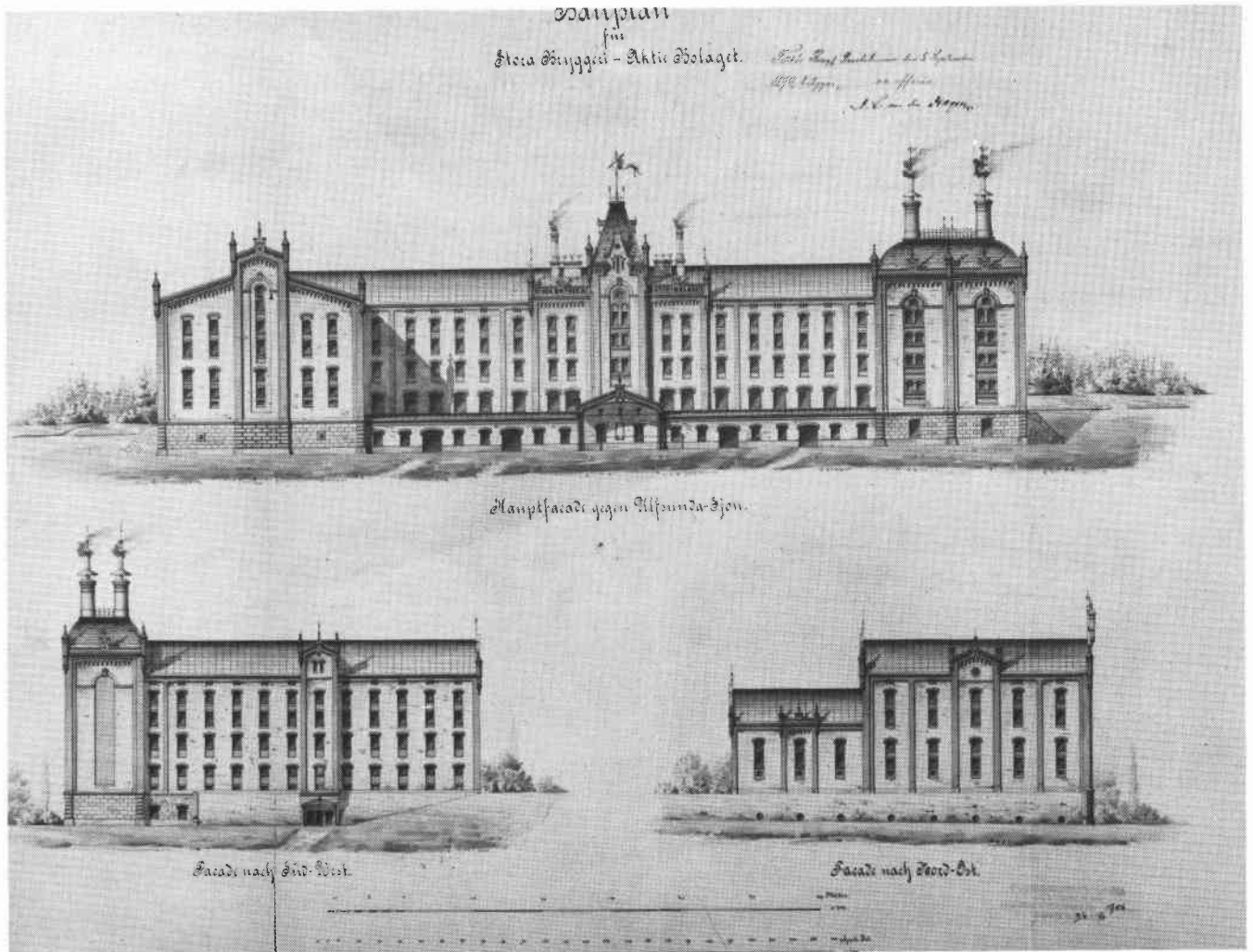
Stadsplan: Pl 5591A, fastställd 5 maj 1970

- I Bryggeri, 1890-92, Maschinenfabrik Germania Chemnitz, Gustaf Lindgren. Tillb 1902, Fredrik Dahlberg.
- II Mälteri, 1935, AB Stockholms Maskintekniska avdelning, G E Eggert m fl. Om- o tillb 1948-54 till saladinmälteri.
- III Silo, 1940-41, P Th Johannisson, E J v Heidenstam.
- IV Ångpannehus, 1950, G Nelson.
- V Kontor, fd stall, 1891-92, Kasper Salin.



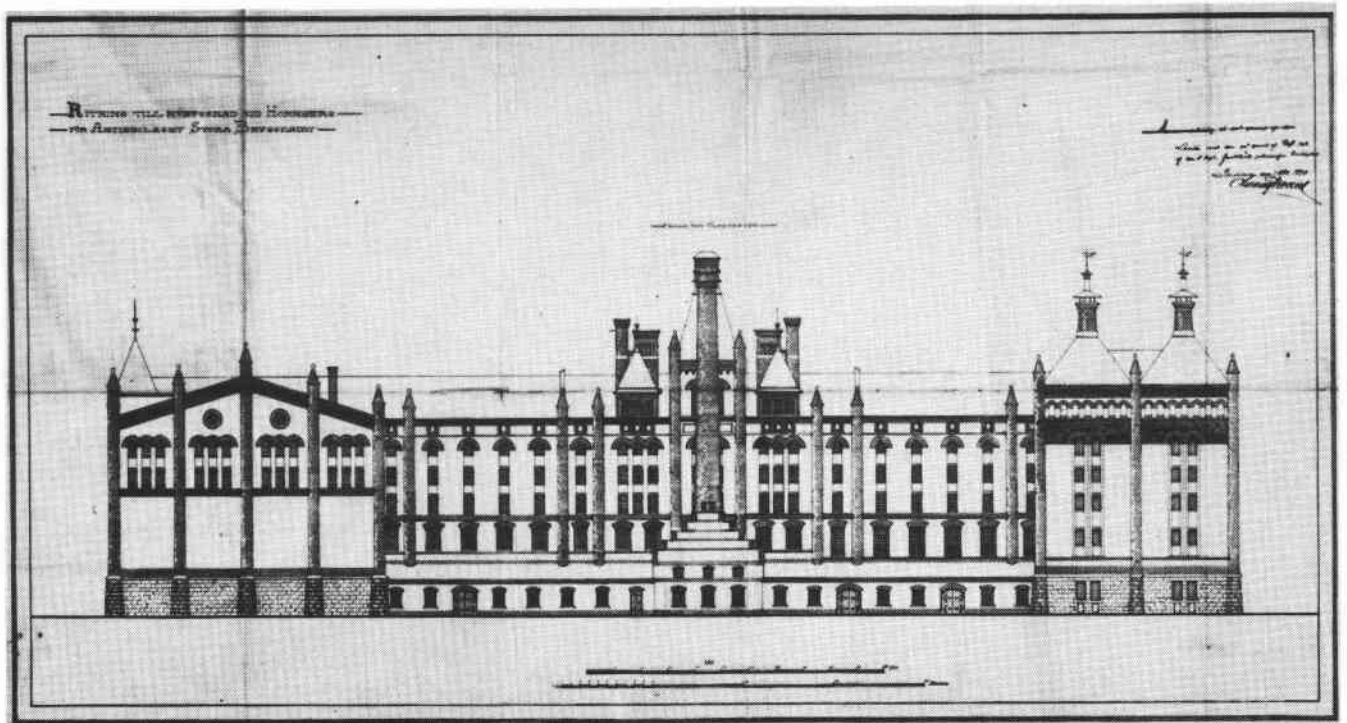
Bryggerianläggningen från sydost. S83-0033-10.





De ursprungliga fasadritningarna från Maschinenfabrik Germania. Ritning i BNA. Foto i SSM:s arkiv. E 30951.

Gustaf Lindgrens omarbetade och genomförda förslag. Ritning i BNA. Foto i SSM:s arkiv. E 30952.



Historik

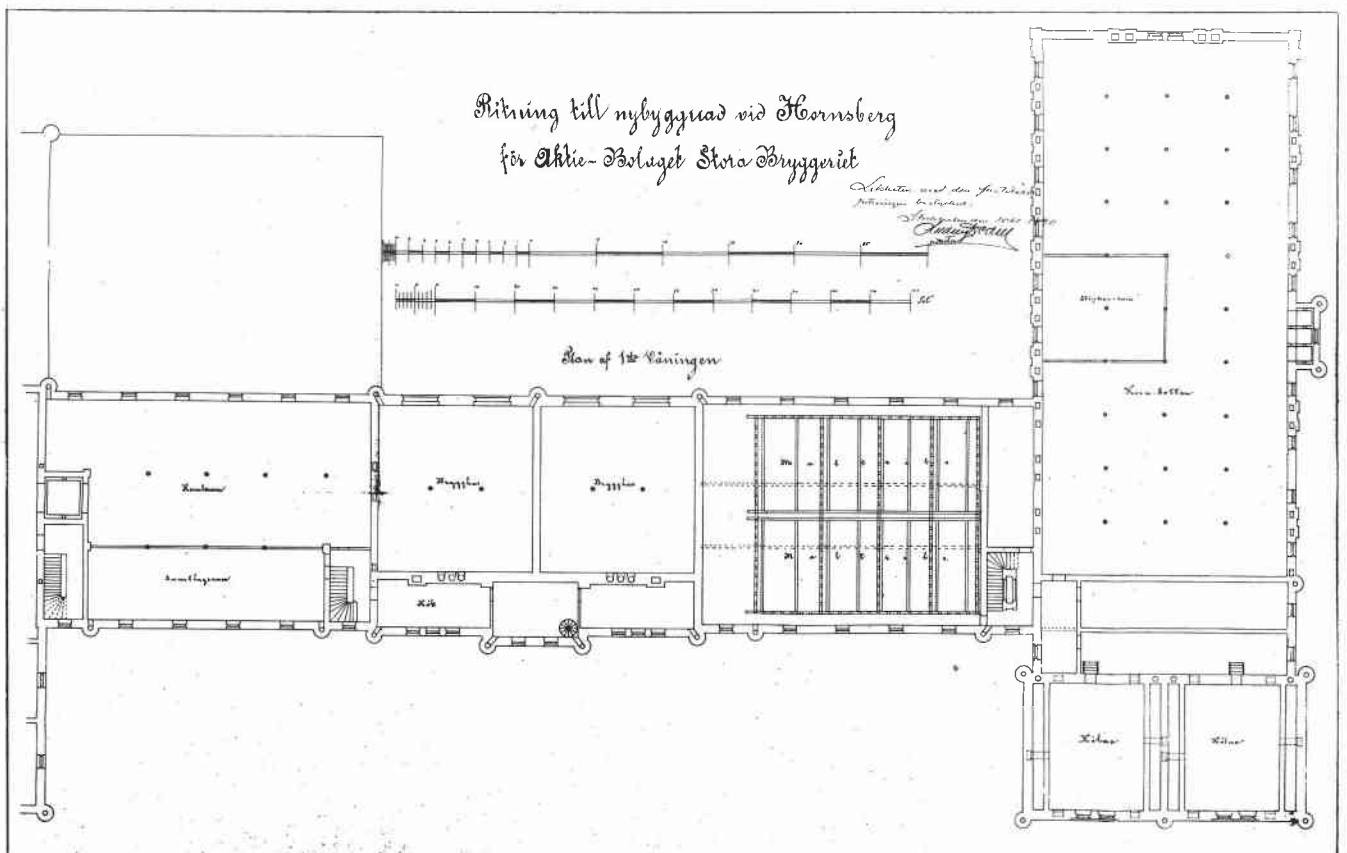
AB Stora Bryggeriet bildades 1890 för att ta upp konkurrensen med AB Stockholms Bryggerier, en sammanslagning av de flesta större bryggerier i Stockholm bildat 1889, och med det stora Münchenbryggeriet. Intressenter i AB Stora Bryggeriet var bl a ett par större bagerier och Stockholms Enskilda Bank.

En tomt anskaffades i Hornsberg och konsulter och verkstäder inbjöds att inkomma med förslag och anbud. Företaget önskade en mönsteranläggning och uppdraget gick slutligen till en tysk firma, Maschinenfabrik Germania i Chemnitz.

Själva byggnadsarbetet utfördes av en byggmästare i Stockholm, medan installationerna av den maskinella utrustningen från "Germania" gjordes av tyska montörer. Järnkonstruktionerna tillverkades av Ludvigsbergs Verkstad, troligen efter tyska ritningar. Den tyska firman utförde också fasadritningar av formell nyrenässanskaraktär men dessa förkastades och uppdraget gick till en stockholmsarkitekt, Gustaf Lindgren. Han omarbetade ritningarna och gav byggnaden en mer individuell utformning. Detta medförde också vissa ändringar i byggnadens konstruktion. I fasaderna kan märkas amerikanska influenser med vertikal betoning och rundbågar över fönster och i friser.

Bryggeriet (I) fick formen av ett utdraget H med jäskällare m m i den norra flygeln och mälteri och kölna i den södra (I b). Mittdelen (I a) rymde två brygghus, maskinsal, malt- och kornmagasin. Planlösningen var motiverad av produktionstekniska skäl. Anläggningens mittaxel markerades med torn och det fristående ångpannehuset med skorsten.

Planritning från 1890. BNA.





Stora Bryggeriet från norr. Till vänster Hornsbergs sockerbruk. Foto A Malmström, 1901-21. SSM:s arkiv. D 1986.

Bryggeriet från nordost. Foto från 1900-talets början. E 16130.



Byggnaden uppfördes med tegelmurar på kraftig gråstensgrund och i husets nedre våningar bjälklag av valv mellan I-balkar och gjutjärnskolonner, högre upp i huset träbjälklag med stödpelare av trä.

Fasaden fick en rik utformning med gul spritputs och toureller, lisener och rundbågar m m i rött fasadtegel och mönstermurningar i svartglaserat tegel. Kölnans skorstenar murades i gult tegel. Fasadelementen var delvis konstruktivt betingade, t ex lisenerna på mälteriflygeln som inrymde ventilationstrummor.

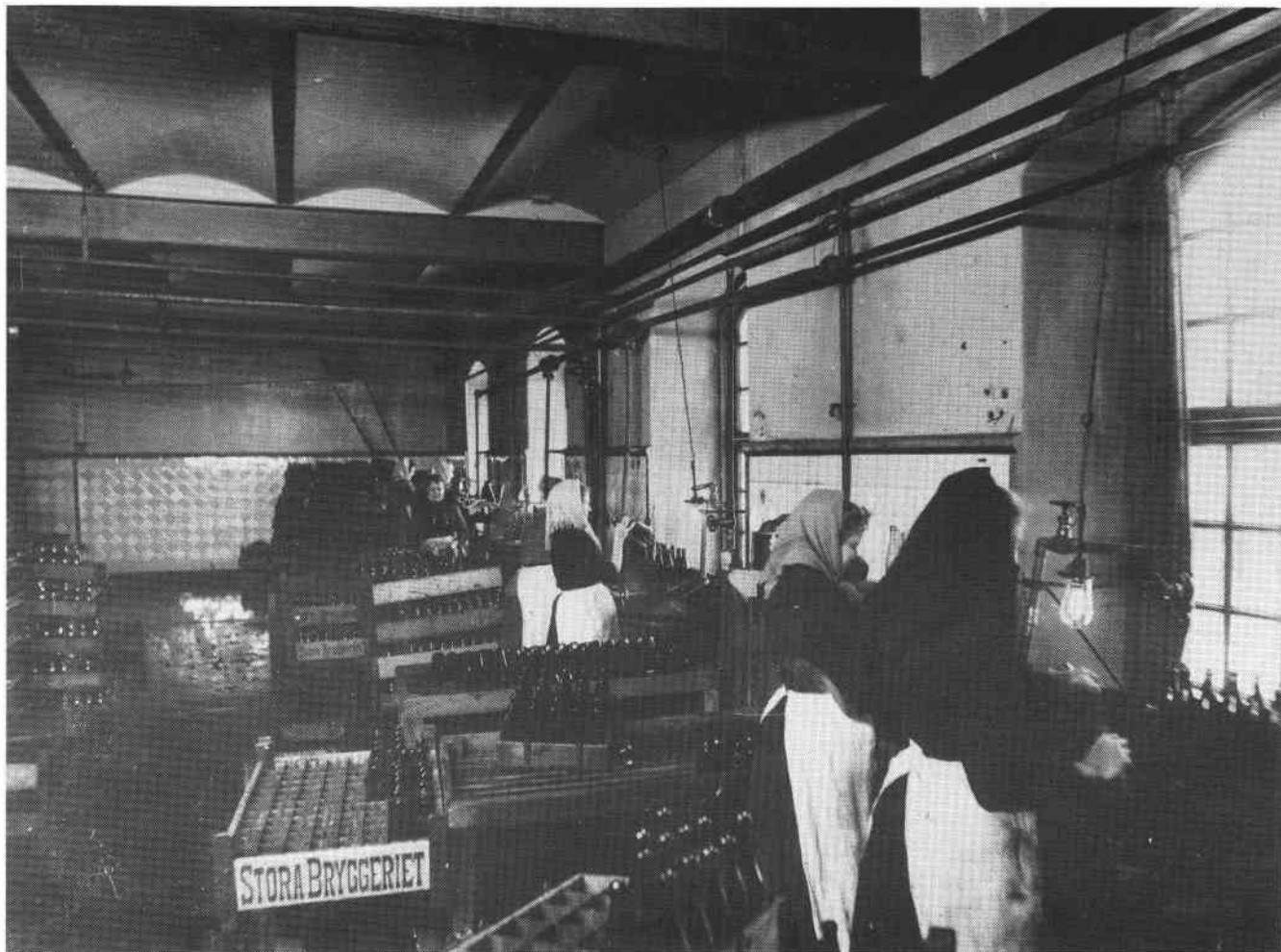
Bland kompletterande byggnader som uppfördes var stallet (V) ritat av Kasper Salin, uppfört 1890-92 av rött tegel i gotiserande stil med blinderingar m m. Vidare tillkom ett dravhus (VI) i gul spritputs och rött tegel samt en källarbyggnad (VII) och en kontorsbyggnad, numera riven.

Anläggningen, som förmodligen är det största byggnadsföretaget inom bryggeribranschen före Pripps nya anläggning på 1960- och 70-talen, togs i bruk kring årsskiftet 1891-92.

AB Stora Bryggeriet drev en brett upplagd reklamkampanj för att slå sig in på den stockholmska ölmarknaden, i vilken den anslående bryggeribygnaden spelade en väsentlig roll. Byggnaden avbildades flitigt i olika reklamsammanhang och visades för allmänheten.

År 1899 tillverkades 45.000 hl pilsner och lageröl samt malt. Antalet arbetare var då 132.

Sköljhallen, som låg i den norra flygeln. Den revs på 1930-talet och ersattes av det "nya" mälteriet (II). Foto från 1890-talet. Fa 2850.



Den hårda marknadsföringen fick en kraftig effekt på omsättningen. Trots anläggningens storlek klarades inte den stora efterfrågan och man begick misstaget att släppa ut för färskt öl på marknaden. Konsumenterna reagerade omedelbart mot detta och försäljningen sjönk, så att bolaget tvingades till konkurs 1910. Samma år inköptes anläggningen av AB Stockholms Bryggerier som fram till år 1979/80 bedrev malttillverkning i anläggningen.

År 1935-36 fick anläggningens norra flygel ge plats för ett nytt mälteri (II) som uppfördes efter ritningar av AB Stockholms Bryggeriers maskintekniska avdelning. Mälteriet byggdes i åtta våningar av tegel och betong med en stomme av järn. Den norra delen av den äldre byggnadens mittkropp (I a) byggdes om och där installerades ett kornrenseri. Utrustningen till mälteriet och kornrenseriet kom huvudsakligen från J A Topf & Söhne i Erfurt.

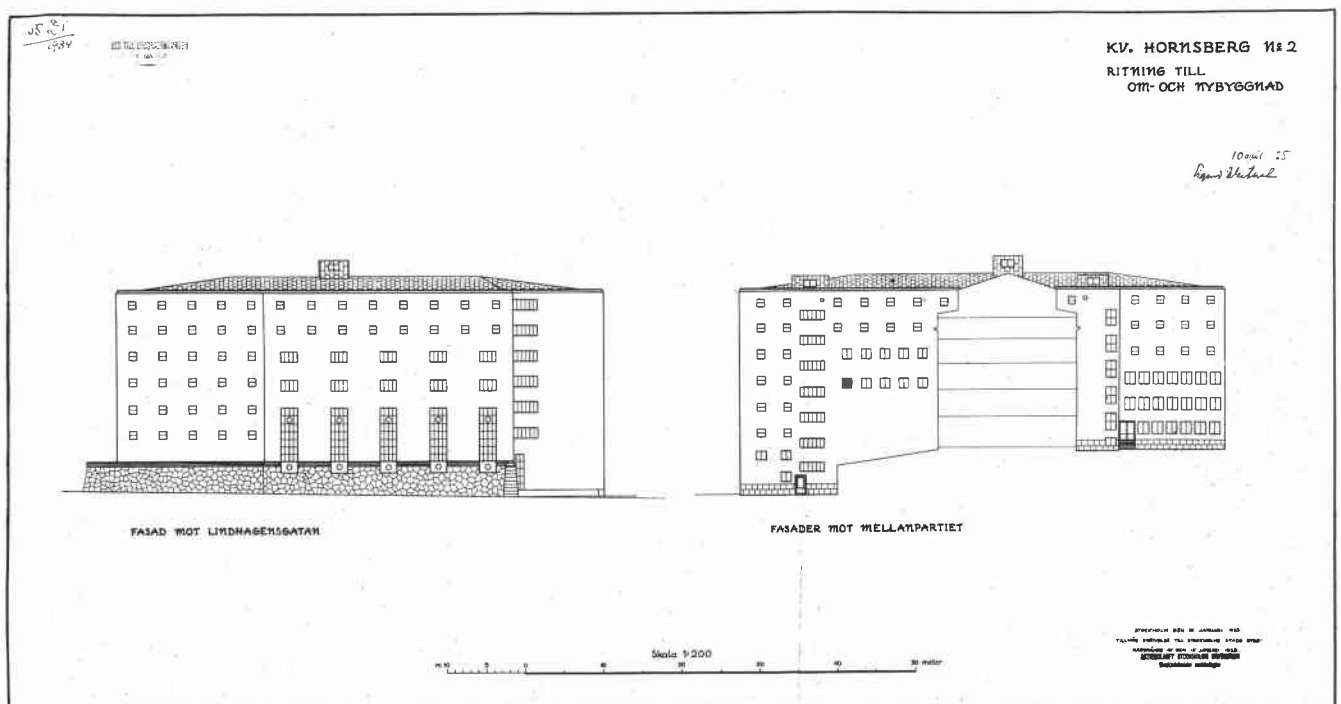
År 1946 påbörjades installationen av ett saladinmälteri, det andra i Sverige, i mälteribyggnaden (II). En ny kölna (II b) byggdes ut mot sjösidan. Utbyggnaden gjordes i betong. Utrustningen för saladinmälteriet, som då stod på toppen av modern teknik, levererades av Skodaverken i Tjeckoslovakien.

År 1940-41 uppfördes en fristående silo (III) av betong efter ritningar av Stockholms Bryggeriers egna tekniker P Th Johannisson och E J von Heidenstam.

År 1950 tillkom ett nytt ångpannehus (IV) i betong, utbyggt från mittkroppens (I a) sjöfasad efter ritningar av Stockholms Bryggeriers arkitekt Gösta Nelson.

Tomten Hornsberg 5 och 6 upptas idag till övervägande del av byggnader från 1950-, 60- och 70-talen för läkemedelsföretaget Kabi-Vitrum som 1946 startade sin verksamhet som ett dotterföretag till AB Stockholms Bryggerier. Samtliga byggnader överogs av Kabi-Vitrum när malttillverkningen upphörde 1979/80.

Fasadritning till det "nya" mälteriet från 1935. Mälteriet (II) ersatte den tidigare källarbyggnaden. Ritningen utförd av AB Stockholms Bryggerier, Maskintekniska avdelningen. BNA.



Nuvarande verksamhet

Kabi-Vitrum förvärvade Hornsberg 5 1975 för att ha utrymme för framtida expansion. Året därpå gavs ett förhandsbesked om rivning av byggnaderna på tomten (undantag från § 35 a BL). Byggnaderna användes idag bara till en mindre del av Kabi; verkstad i södra flygeln I b och bl a reklamlager och även verkstad i mittdelen I a. I mälteriet (II) finns några kontorsrum och undervisningslokaler. Siloanläggningen (III) hyrs ut och är i bruk, pannhuset (IV) står outnyttjat, liksom källaren (VII). Stallet (V) utnyttjas för kontor och dravhuset (VI) används i produktionen.

Kabi har nu beviljats byggnadslov för rivning av mälteriet (II), av kornrenseriet i mittkroppens norra del samt av källaren (VII), vilka skall ersättas med en nybyggnad.

Bryggeriet (I) är i detta skede inte aktuellt för rivning och kommer att stå kvar åtminstone den närmaste 5-årsperioden. Ett bevarande av bryggeribygnaden har hittills inte ingått i företagets planer. Kabi-Vitrum har dock ställt sig positivt till att pröva möjligheterna till ett bevarande av bryggeriet och att därvid föra en diskussion med stadsmuseet beträffande bevarandefrågorna.

I det fortsatta planarbetet finns möjligheter att ta gatumark i anspråk, vilket skulle komma bryggeriet (I) och den framtida utbyggnaden till godo.

Bryggerigården från sydväst. Från vänster bryggeriet (Ib), mälteriet (II), källaren (VII) och till höger byggnader uppförda för Kabi Vitrums verksamhet. S82-0521-8.



Planförhållanden

Stadsplan: P1 5591 A fastställd den 5 maj 1970.

Ändamål: Industri- och kontorsändamål.

Byggnadsrätt: Höjd 27,5 meter över kommunens nollplan d v s ca 22 meter över Lindhagensgatan. Kvoten mellan våningsyta och tomtyta får uppgå till högst (e) 3,0. Kvoten mellan byggnadsvolym och tomtyta får uppgå till högst (ev) 13,0. Utfartsförbud råder mot delar av Lindhagensgatan, Nordenflychtsvägen och Elersvägen.

Översiktliga planer: Zonplan 70 anger arbetsområde.

Trafikplan 77 anger fastigheterna belägna i område utan genomfartstrafik. Närmaste huvudgata är Lindhagensgatan och som matargata anges Nordenflychtsvägen.

Kommentarer: Gällande stadsplan ansluter till befintlig och omringliggande bebyggelse vad beträffar hushöjd och användningssätt. Stadsplanen möjliggör nybebyggelse i relativt stor omfattning på nu ej utnyttjad mark. Skyddsbestämmelser saknas varför stadsplanen formellt ej förhindrar omdaning genom rivning/nybyggnad.

Gällande stadsplan kan ligga till grund för bevarande - ombyggnad. Ur plansynpunkt kan nuvarande eller liknande verksamheter fortsätta i kvarteret.

Anläggningen från väster. Från vänster syns mälteriet (IIb), silon (III), nya pannhuset (IV), kölnan (Ib) och en produktionsbyggnad för Kabi Vitrum från 1960-talet. Foto 1979. FB 13884.





Anläggningen från väster. Foto 1980. FB 14838.

Stallbyggnaden (V), numera kontor, 1979. FB 13873.





Bryggeribyggnadens sjöfasad. Till höger silobyggnaden. S82-0520-9.

Byggnadernas utformning och skick

Föremål för bedömning är f d bryggeriet I samt kompletterande byggnader, III, IV, V, VI.

Nr I f d bryggeri

Den äldsta delen omfattar en långsträckt huvudbyggnad där själva bryggningen ägde rum i höga salar på bottenplanet och malten lagrades i lägre våningsplan ovanför. En flygel i sydväst inrymde lagervindar för korn och grön malt samt en kölna mot sjösidan. Längs huvudbyggnaden har senare lägre tillbyggnader tillkommit med bl a ett nytt pannhus kring 1950.

Huvudbyggnaden har förutom lägre tillbyggnader yttermåtten 18 x 72 m och är uppförd i 4 våningsplan plus vind med stomme av gjutjärnspelare och tegelvalv på stålbalkar i nedre planen och träpelare och träbjälklag i de övre planen. Ytterväggarna är av tegel. Rumshöjden varierar från ca 8 m i bryggeridelen på bottenvåningen till ca 2,4 m i det översta planet. Pelardelningen är ca 5 x 6 m och fönsterdelningen ca 4 m i större delen av fasaden. Byggnaden har två avskilda trapphus med stor godshiss i det ena. Det finns även två mindre intertrappor.

Flygelbyggnaden har yttermåtten 19 x 59 m, där kölnadelen utgör 19 x 10 m, och har 4 våningsplan plus vind i samma konstruktion som huvudbyggnaden. Dessutom finns ett souterrängplan mot sydväst. Rumshöjderna varierar från 4,7 till 2,4 m. Pelardelningen är 4,8 x 4,0 och fönsterdelningen drygt 4 m. I byggnaden finns en hiss i västra hörnet intill kölnan.

Byggnaderna är i hyggligt skick men har putsskador och bortvittrat tegel på vissa ställen vid takfot.

Nr V, VI, f d stall och och dravhus

F d stallet V är en långsträckt tegelbyggnad 40 x 19 m med bärande pelare av gjutjärn. Byggnaden uppfördes ursprungligen i ett plan samt vind men blev senare ombyggd med nya mellanbjälklag till kontor. F d dravhuset, VI är en fritt liggande tegelbyggnad, 16 x 10 m i två plan samt vind med stor rumshöjd på uppåt 5 m i bottenplan och en lägre våning ovanför med små, glest sittande fönster.

Byggnaderna är i förhållandevis gott skick.

Användningsmöjligheter

Byggnadernas läge inne på Kabis område begränsar naturligtvis användningsmöjligheterna till sådana funktioner som företaget självt kan inrymma och finna lämpliga att förlägga i dessa byggnader.

Nr I f d bryggeri

Den gamla bryggeribygnaden I används f n i liten utsträckning. I flygelbyggnadens bottenplan mot gården är en mekanisk verkstad för service och reparationer inrymd och lokalerna är också ombyggda och renoverade för detta ändamål. Även en del av huvudbyggnadens bottenplan utnyttjas för verkstadsutrymmen och förråd. I ett övre plan finns ett trycksaksförråd inrymt. För övrigt står lokalerna tomma. Dessa byggnaders skick och utformning ger dock anledning att närmare pröva förutsättningarna för återanvändning och bevarande.

Kabis verksamhet inom fastigheten omfattar administration, forskning och utveckling, tillverkning i mindre skala. Dessutom finns servicefunktioner som verkstad, förråd, teknisk försörjning av vatten, el och värme. Varulager har man emellertid inte här utan de färdiga produkterna transporteras direkt till ett centrallager på annat håll.

Forskning och tillverkning ställer mycket speciella krav på hygien, säkerhetsavskärmningar och installationer som inte rimligen kan uppfyllas i en äldre byggnad. Bl a utgör risken för mögelbildning i de gamla bryggeribygnadernas trästommar ett allvarligt hot mot all hantering av blodprodukter i verksamheten.

De användningsmöjligheter som kan diskuteras för bryggeribygnaderna får därför sökas inom administration och service av olika slag. Totala lokalytan inom fastigheten fördelar sig i dagsläget på ungefär följande sätt.

Administration	16.000 kvm
Laboratorier	11.000 "
Produktion	20.000 "
Service	11.000 "
S:a	58.000 "

Enligt tidigare utbyggnadsplaner kommer lokalytan på sikt att uppgå till bortåt 90.000 kvm. Det är framför allt forskning och administration som planeras expandera.

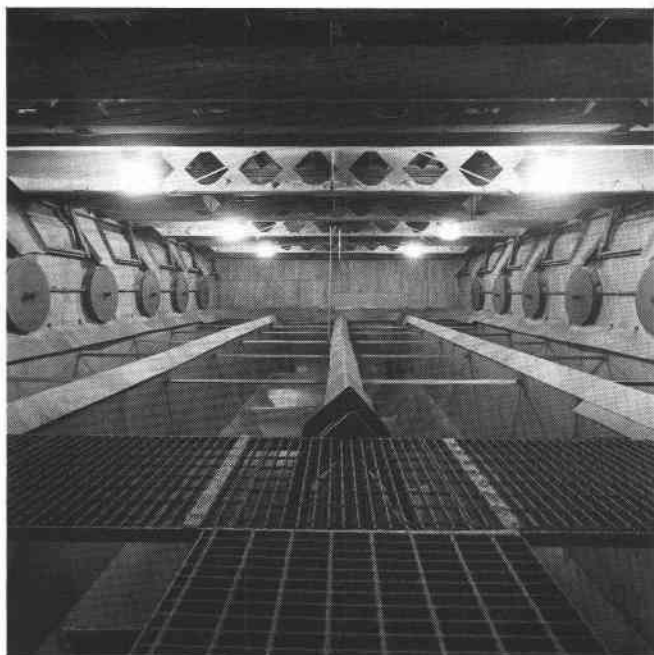
Både det gamla bryggeriets huvudbyggnad och flygel har egenskaper som gör dem tänkbara för administrativa verksamheter. Husdjup och pelardelning ger förutsättningar för cellkontor med dubbelkorridor kring mörk kärna. Två av de övre planen har emellertid rumshöjder på inte mer än 2,4 - 2,7 m vilket försvårar installering av ny ventilation. En annan begränsning är de glest placerade fönstren som i stor utsträckning medför arbetsrum som knappast blir mindre än 20 kvm. Detta är främst en fråga om totalekonomi för att åstadkomma ett behövt antal kontorsarbetsplatser. Den sämre planlösningseffektiviteten i en befintlig byggnad kan ofta uppvägas av lägre byggnadskostnad och bortfall av rivningskostnad.

När det gäller servicefunktioner finns i en tidigare utbyggnadsplan en nybyggnad för sådana ändamål markerad i ungefär samma läge som den befintliga flygelbyggnaden. Den planerade lokalytan på 9.000 kvm tänktes fördelad på 3.600 kvm för verkstad, förråd, teknisk försörjning m m och 5.400 kvm för administration med anknytning till närliggande produktionsbyggnader. Redan nu är ju som nämnts en verkstad inrymd i den befintliga byggnaden. Dessutom finns säkerligen inom ett företag av den här storleken behov av lokaler för utbildning, facklig verksamhet, motion m m som med fördel kunde inrymmas i dessa äldre byggnader och låta de miljökväligheter dessa rymmer komma till sin rätt.

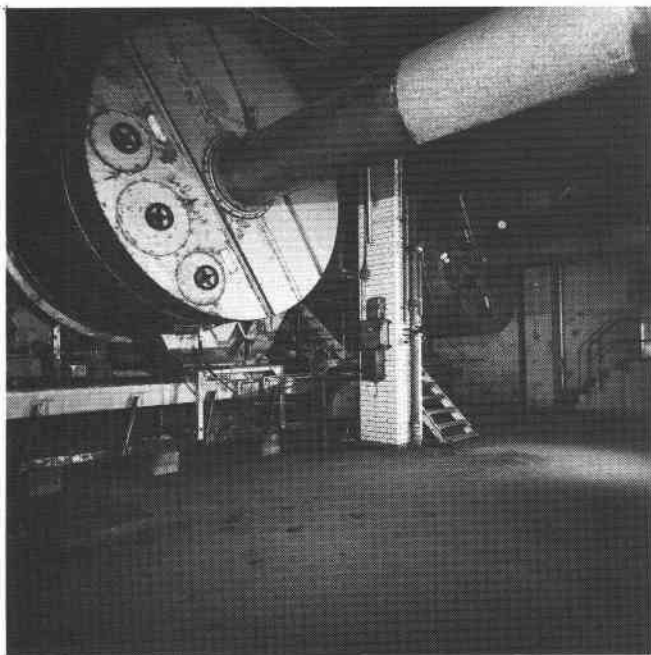
Nr V, VI, f d stall och dravhus

Stallet V används till kontor, en användning som med fortsatt underhåll och eventuell upprustning torde kunna bestå även i fortsättningen.

Dravhuset, VI har använts som brandstation och används f n i produktionen. Med sina måttliga dimensioner och enkla planform kan den efter ombyggnad troligen tjäna flera ändamål, t ex verkstad, förråd, motions- och samlingslokal, viss kontorsverksamhet.



Kölnans inre (IIb). S82-0520-6.



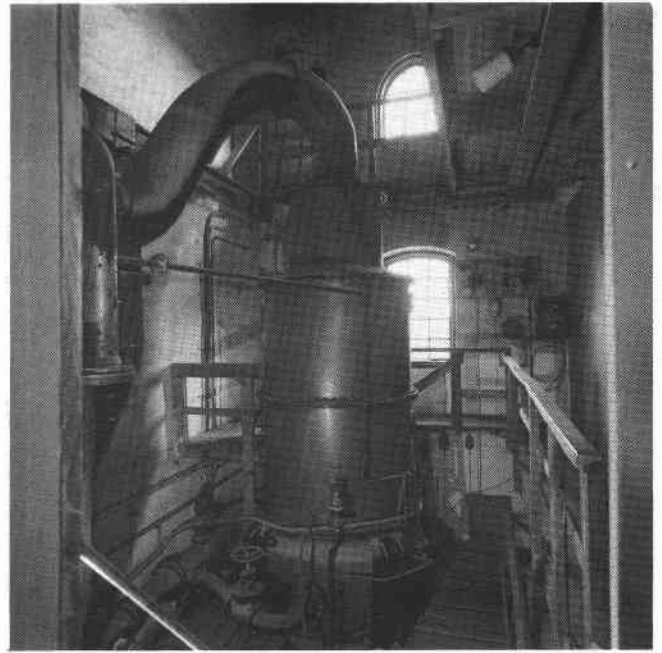
Trumsal med trummor för stöpfung av korn (IIa). S82-0520-2.

Kornbotten i "nya" mälteriet (IIa). S82-0519-1.





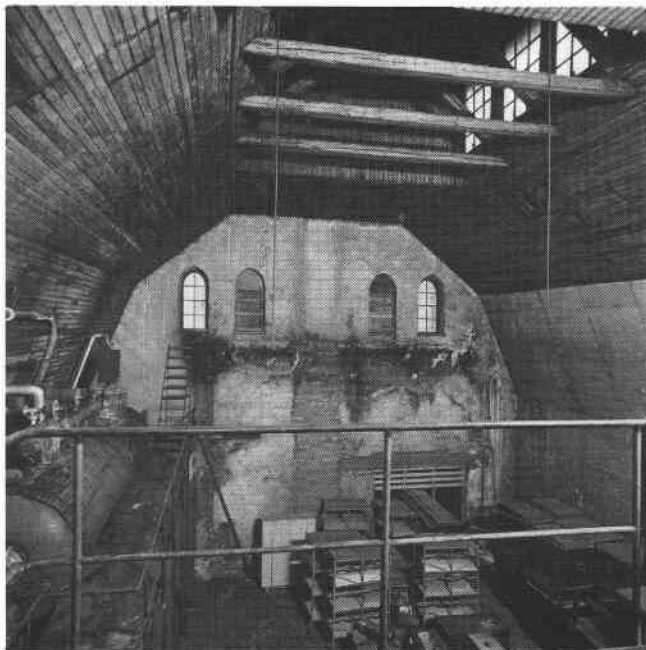
Fd kornrenseri. Mittkroppens (Ia) södra del, bv. S82-0519-11.



Behållare av kopparplåt (Ia). En rest av den äldre processanläggning. S82-0521-2.

Maltbotten (Ia). S82-0521-3.





*Det ursprungliga ångpannehuset (Ia).
S82-0522-5.*



Spiraltrappa av gjutjärn (Ia).S82-0521-4.

Maskinsalen i hus Ia, bv. S82-0522-3.





Verkstad, fd mälteri (Ib), bv (från gården). S82-0522-8.

Bevarandesynpunkter

Bryggeri- och mälterianläggningen i Hornsberg 5 o 6 är, som helhet, en intressant industrihistorisk och arkitekturhistorisk miljö.

Bryggeriet (I) från 1890 är med sin anslående och individuellt utformade arkitektur av synnerligen stort kulturhistoriskt värde. Bryggeriet var för sin tid en ytterst modern och väldigt stor anläggning. Utformningen framhäver byggnadens funktion som bryggeri, där exempelvis kölnorna och brygghusen är tydligt markerade i fasaden. Interiörerna är delvis välbevarade med gjutjärnskolonner och träpelare i malt- och kornvindar. Av den produktionstekniska utrustningen kvarstår endast rester.

Anläggningen bör bevaras med bibehållen fasadutformning med gul spritputs, detaljer i rött tegel och mönstermurningar i svartglaserat tegel, samt med fönstersättning, fönsterformer och fönsterstorlekar enligt den ursprungliga utformningen.

Interiörerna bör bibehållas med stöpelare av trä och gjutjärn, fria öppna plan och enkla putsade väggar. Vidare bör maskinsalen med gjutjärnsskolonner, mönsterlagt golv, instrumenttavla av marmor och kompressorer bevaras.

Mälteriet (II) bevarar både fasader och maskinell utrustning från byggnadsperioderna på 1930-, 40- och 50-talen. Den kvarstående utrustningen gör byggnaden från industrihistorisk synpunkt mycket intressant och har förmodligen ingen motsvarighet i landet i övrigt. Stora delar av anläggningen är dock hårt angripen av rost och mögel. Fastighetsägaren fick i mars 1983 byggnadslov för rivning av byggnaden.

Silon (III) från 1940 samt pannhuset (IV) från 1950 är båda byggnader av arkitektur- och industrihistoriskt värde samt bidrar till det intressanta intrycket av successiv förändring av anläggningen.

Stallet (V), ritat av Kasper Salin, har omsorgsfullt utformade fasader med arkitektoniska kvaliteter.

Dravhuset (IV) invid bryggeribyggnaden är en komplementbyggnad till anläggningen med liknande fasadutformning som bryggeriet med gul spritputs och rött tegel.

Kornbotten (Ib), 1tr (från gården). S82-0522-2.



Förslag till skyddsföreskrifter

Bryggeribyggnaden på fastigheten Hornsberg 5 och 6 bedöms äga ett kulturhistoriskt värde motsvarande fordringarna i 1960 års byggnadsminneslag.

Skyddsföreskrifterna bör omfatta följande punkter:

1. Bryggeribyggnaden (I) får inte rivas eller till sin exteriör förvanskas.
2. I byggnaden (I) skall ursprunglig bärande konstruktion bevaras.

Kornbotten (Ib), 3tr (från gården). S82-0521-9.



3. Byggnaden (I) skall underhållas så att den inte förfaller. Vård- och underhålls-
arbeten skall utföras på sådant sätt att det kulturhistoriska värdet inte mins-
kar.

Bryggeribyggnaden, på kartan markerad med I, bör vid stadsplaneändring betecknas
med Q.

Byggnaderna II och VI har som komplement till huvudanläggningen (I) ett större
kulturhistoriskt värde. BS 38 §, andra stycket, är tillämplig.

Skyddsföreskrifterna bör ha följande lydelse: Byggnaderna V och VI får till sitt
yttre ej förvanskas.

Byggnaderna bör vid stadsplaneändring betecknas med q.

Fd mälteriet (Ib), vindsplanet. S82-0521-5.



HÄROLDEN 12

HÄROLDEN 12

Adress: Kungsgatan 84

Verksamhet: Tryckeri, redaktion, kontor

Ägare: Fastighetsföreningen Härolden up a

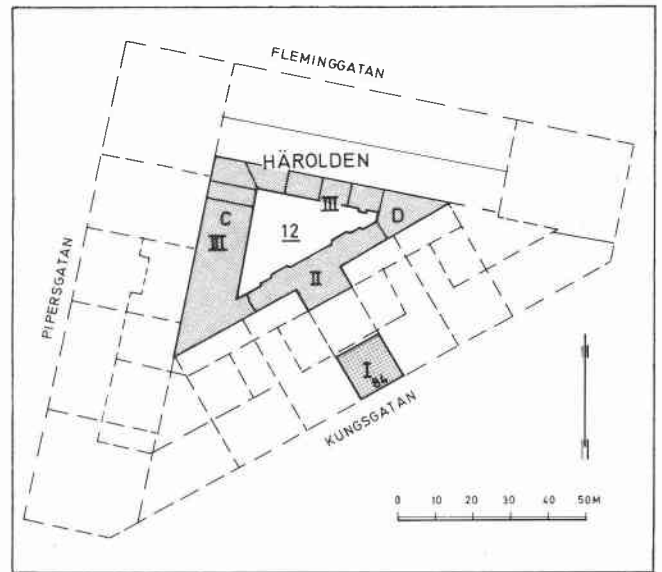
Markareal: 2.068 kvm

Våningsyta: Bostäder 325 kvm,
lokaler 3.450 kvm

Stadsplan: P1 1389 B, fastställd 15 maj
1936

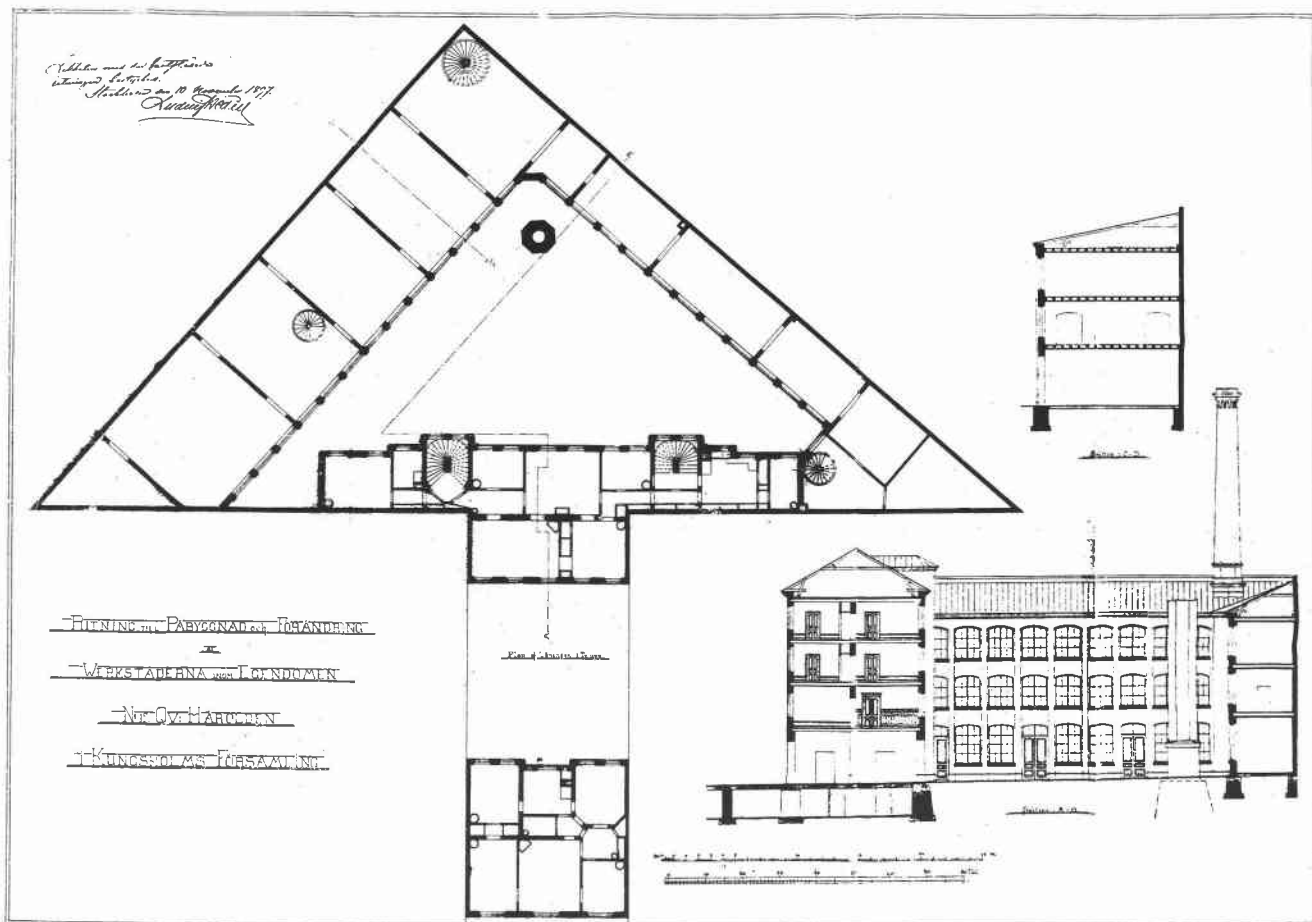
I och II Bostadshus, 1884-85, bygg-
mästare A G Söderlund

III C och D Stall och vagnshus, 1884,
Söderlund, ombyggd 1897



Hus III D. T.h. gårdshuset II med portgång. S82-0429-6.





Ombyggnad av verkstäder för primusköktillverkning 1897. Översta våningen blev inte uppförd. Lägg märke till industriskorstenen på gården (riven 1947). BNA 1897.

Historik

Tomten erhöill sin spetsvinkliga och med skaft försedda form i samband med Kungsgatans framdragning diagonalt genom ett rätvinkligt kvarter 1884. Vid gatan uppfördes ett bostadshus (I) samma år av byggmästaren A G Söderlund som också bebyggde tomtens inre med stall och vagnshus för en droskrärelse (III C och D). I gårds- huset (II) mellan gathuset och stallarna kom hyrkuskkontoret att inrättas med väntrum, materialbod och två smedjor. 1888 ombyggdes östra delen av gårdsbyggnaden III D till verkstad för N Hennings separatortillverkning i vilken två ångmaskiner installerades med tillhörande skorsten. 1895 inrättade fabriksidkaren J V Svensson tillverkning av primuskök i separatorverkstaden.

J V Svensson träffade 1892 avtal med Frans Wilhelm Lindqvist, tillverkaren av ett fotogenkök, om tillverkning av detsamma under namnet Primus och anställning av Lindqvist som verkställare. I primusköket förgasades fotogenen i en brännare dit bränslet pumpades upp sedan det uppvärmts med sprit. Maskinutrustningen inköptes av maskinfirma B A Hjorth & Co, vars ägare sedermera ingick som kompanjon i Svenssons firma. Svensson startade försäljningen av primusköken med demonstration hos torggummor som lagade mat åt arbetarna jämte lamp- och järnkramhandlarna. 1892 tillverkades 1204 st kök. Till följd av stigande efterfrågan utvidgades verkstaden 1895-97 genom om- och påbyggnad av övriga delar av gårdshuset (III C och D), och ny fabrikskorsten uppfördes på gården. (Numera riven)

J V Svenssons Fotogenköks Fabrik ombildades till aktiebolag 1896 under namnet AB Primus. Exporten gick till bl a Norge och Ryssland. På grund av tvister med delägarna om prissättning och ekonomiska frågor lämnade Svensson företaget 1904.

Verkstadslokalerna kom att användas för mekaniska verkstäder på 1920-talet, bl a för W Anderssons lamptillverkning, trådspinneri m m. 1937 övertogs fastigheten av fastighetsföreningen Härelden nr 12 som etablerade NY Dags tidningstryckeri i gårdsbyggnaden (III C).

Nuvarande verksamhet

Hus I och II innehåller bostäder och förvaltningskontor. Ny Dags redaktion är inrymd i gårdshuset, där tryckeriet med 3 offsetpressar och 1 skärmaskin ligger i hus III C. Den fasta personalen består av tre tryckare och en chauffeur. I övervåningen av hus III C och D är redaktionen och boklager belägna. Bottenvåningen i husdel D stod vid inventeringstillfället inför ombyggnad. Produktionen består av tidningar och trycksaker.

Planförhållanden

Stadsplan: P1 1389 B fastställd den 15 maj 1936.

Ändamål: Industri.

Byggnadsrätt: Höjd 32 meter över kommunens nollplan för gatuhus ett gårdshus. Utöver sex våningar får vind inredas för bostadsändamål. Taklutning 30 grader. De två fabriksbyggnaderna på gården ligger på mark som inte får bebyggas enligt gällande plan.

Översiktliga planer: Cityplan 77 anger bostadsområde. Trafikplan 77 anger Fleminggatan och Kungsholmsgatan som närmaste huvudgator.

Kommentarer: Skyddsbestämmelser saknas varför stadsplanen formellt ej förhindrar omdaning genom rivning/nybyggnad. Ur plansynpunkt kan nuvarande eller liknande verksamhet fortsätta inom fastigheten.

Byggnadernas utformning och skick

Föremål för bedömning är gårdsbyggnaderna II och III.

Det f d bostads- och kontorshuset II är en T-formad, putsad byggnad i fyra plan med ca 800 kvm våningsyta. Husdjupet är 12 resp knappt 6 m och rumshöjderna varierar mellan 3 och 4 m. Byggnaden saknar hiss men är väl underhållen och i gott skick.

Den enkelsidiga vinkelbyggnaden III i två plan har en våningsyta på ca 1.500 kvm. Husdjupet är 12 resp knappt 6 m och rumshöjden i de bägge planen är 3,8 resp 3,5 m. Den ursprungliga stommen av bärande murade väggar är i den djupare tryckerilokalen avväxlad och förstärkt med pelare och balkar av stål. Det övre planet tål därigenom 1 ton/kvm nyttig last. På bottenplanet har fundament för rotationspress gjutits. Fönstren är stora, regelbundet och tätt placerade. Byggnaden saknar hiss och har endast yttre lyftanordningar med telfer och lastkorg. Den kraftigt artikulerade takfoten har skador av frostsprängning och har nyligen reparerats. Byggnaden är f ö i gott skick.

Fastigheten ligger mycket centralt på östra Kungsholmen, med 100 m till Rådhusets T-banestation. Bedömda byggnaders transporttillgänglighet är däremot dålig. Tillfart sker genom portar 2,2 x 2,9 m som i stort sett endast lämnar utrymme för små 1-tonsbilar. Vid stora leveranser till tryckeriet t ex får truck hyras som lossar på gatan och kör in på gården. På gården finns ca 20 parkeringsplatser. Fastigheten är ansluten till fjärrvärme.



F.d. lampverkstad i hus III D. S82-0428-1.

Användningsmöjligheter

Byggnaderna hyser lokaler för Tryckeri AB Västermalm, Vpk och tidningen Ny Dag, vilka även har ägarintressen i fastigheten.

Kontorslokalerna i byggnad II bör utan större svårigheter kunna användas även i fortsättningen, fastän deras och övriga lokalers tillgänglighet är begränsad. Hiss är svår att tillföra utan kraftigt minskad kontorsyta eller förändrad exteriör. I vinkelbyggnaden III är de sammanhängande lokalytorna små och bärande innerväggars placering sätter i viss mån gränser för lokalernas disposition. Det finns dock troligen en hel del mindre hantverks- och serviceföretag som kan använda centralt belägna lokaler av denna typ. Omgivande kvarter rymmer ett stort antal kontor vilket t ex ger underlag för olika former av kontorsservice, tryckeri, kopiering, städfirmor o dyl.

Tryckeriverksamhetens omfattning är under utredning men för övrigt förefaller någon ny användning av lokalerna inte vara aktuell.



F.d. trådspinneriets lokaler i östra delen av hus III D. S82-0428-4.

Ny Dags tryckeri i hus III C. S82-0428-7.





Hus III C med tryckeri på bottenvåningen, 1979. FB 14333.

Bevarandesynpunkter

Gårdshusens III C och D fasader från 90-talets ombyggnad är välbevarade. Fastigheten är ett exempel på de mindre verkstadsindustrier som bedrevs inom innerstaden kring och efter sekelskiftet.

Förslag till skyddsföreskrifter

F d AB Primusköks anläggning, nuvarande Ny Dags tryckeri, på fastigheten Härolden 12 bedöms ha större kulturhistoriskt värde. BS 38 §, andra stycket, är tillämplig.

Skyddsföreskrifterna bör ha följande lydelse:

Byggnaderna, på kartan markerade I, II och III C och D, får till sitt yttre inte ytterligare förvanskas. I byggnaderna får åtgärder inte vidtagas som medför förvanskning av ursprunglig bärande konstruktion.

Ovan angivna byggnader bör vid stadsplaneändring betecknas med q.



Hus II vid Igeldammsgatan. Fasadutformningen från 1914 är i allt väsentligt bevarad, se s 220. 1979, FB 14717.

ISBRYTAREN 50

ISBRYTAREN 50
(föret Isbrytaren 2,5 och Isbrytaren 14)

Adress: Igeldammsgatan 22
Svarvaregatan 7-11

Verksamhet: Industrihotell, med tryckerier
verkstäder, kontor

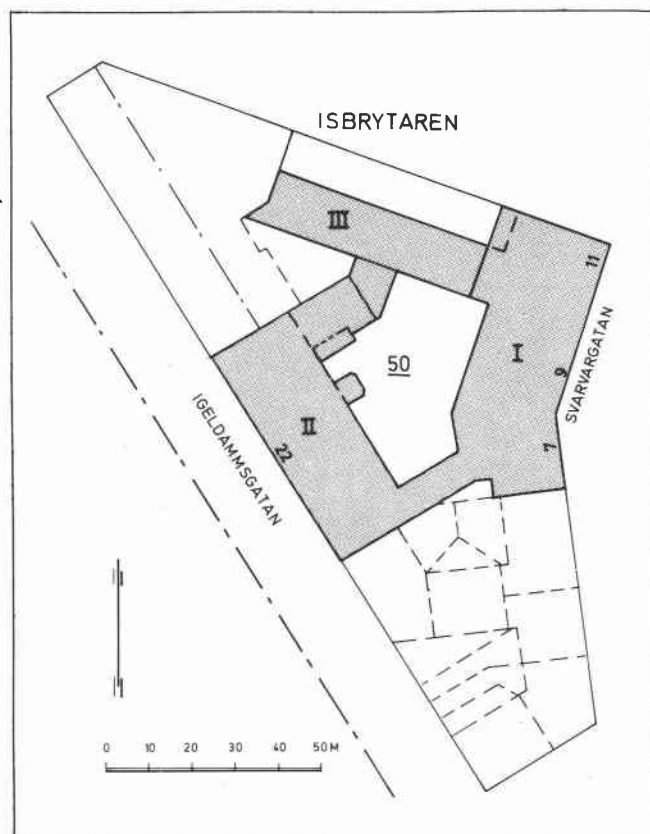
Ägare: AB Industricentralen

Markareal: 5.550 kvm

Våningsyta: 22.040 kvm

Stadsplan: P1 1933 A,
fastställd 8 april 1938

- I Fabrik, 1917-20, Cyrillus Johansson
omb. 1937, Ragnar Östberg
- II Fabrik, 1897, Fritz Söderberg
om- och påb. 1910, Edvard Ohlsson
- III Fabrik, 1910, Hugo Westerlund
påb. 1913-14, Edvard Ohlsson



Hus I vid Svarvaregatan. S82-0432-3.

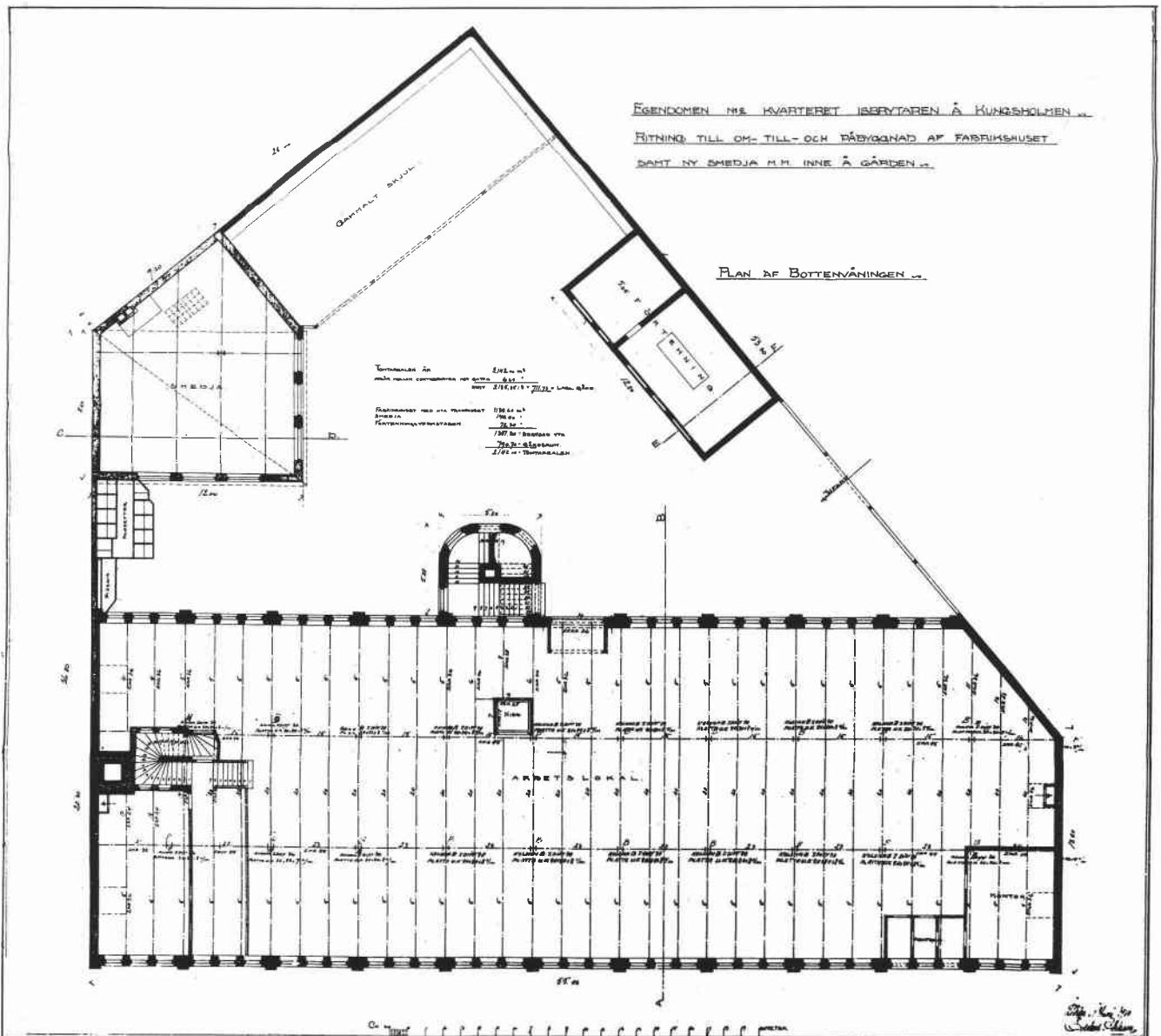


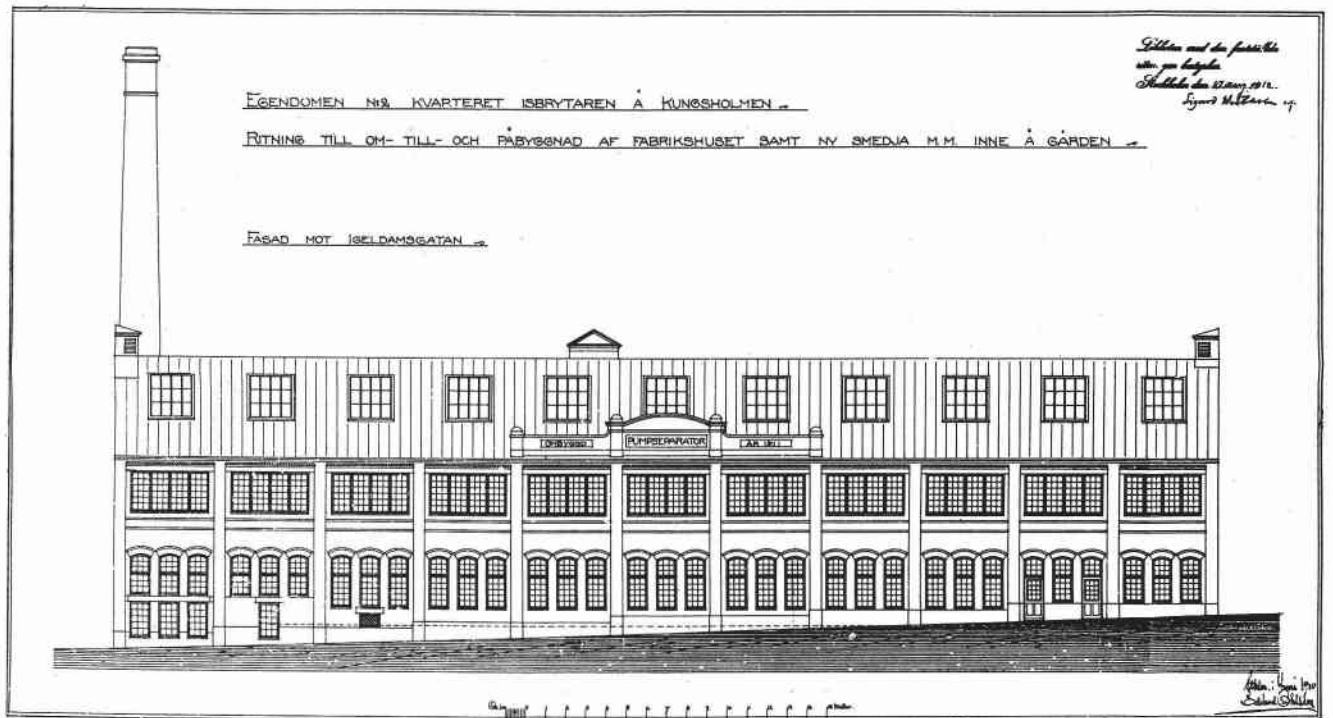
Historik

1897 uppförde företaget AB Centrator på dåvarande tomt nr 2 en fabrik för tillverkning av centrifugmaskiner, II. Ritningarna signerades av den för Stockholms industriella arkitektur ofta anlitade civilingenjören Fritz Söderberg. Fabriken byggdes som gathus i en vånings höjd med tegelfasader och takfönster. Den öppna verkstadslokalen erhöll således såväl sido- som överljus. För ångkraften byggdes skorstenen i husets nordvästra gavel.

Det 1903 bildade AB Pump-Separator, vars stiftare bland andra var industrimannen Erik Simon Hirsch, inköpte fabriksfastigheten för att exploatera den av C.A. och O.V. Hult patenterade pump-separatortyp avsedd för mejerier. Denna tillverkades från

Om- och påbyggnad av hus II med en våning 1910. BNA.



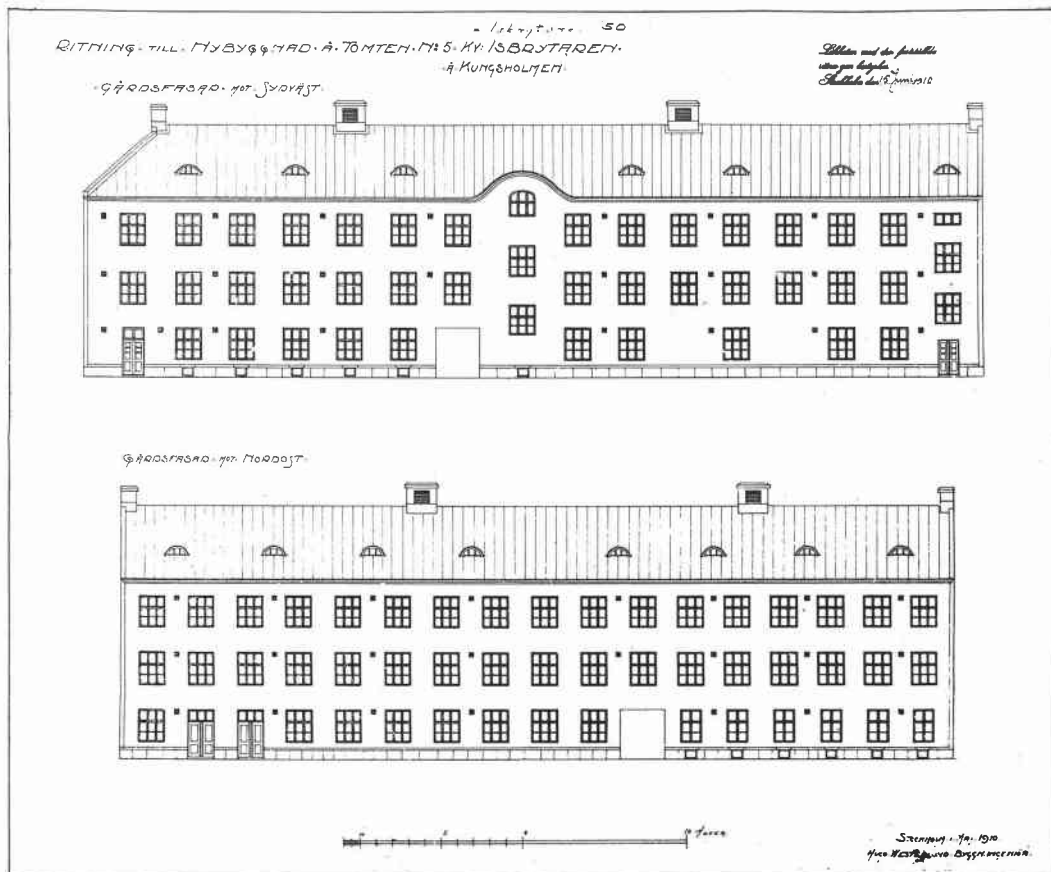


Fasadritning för det påbyggda fabriks huset 1910. BNA.

början i en storlek, nr 1, med 300 liters mjölkavverkning per timme. 1908 infördes produktionen av Diabolo-separatorer för 50- till 500 liters avverkning, kraft-separatorer, handkärnor och handmejerier. För den expanderande rörelsen påbyggdes fabriken 1910 med en våning och tillfogades ett utvändigt trapphus. I bottenvåningen inrättades verkstad, mejeri, utställnings- och kontorslokaler. På gården byggdes smedja och förtenningsverkstad. 1912 inköptes grannfastigheten 5 med dess fabrik från 1910, AB Tobaksfabriken Skandinavien, III, och tomterna 2 och 5 sammanslogs 1914. Samma år påbyggdes båda fabriks husen med två våningar till femvåningshöjd efter Edvard Ohlssons ritningar, varvid byggnad II erhöll ett torn och den fasadindelning den har i dag. Produktionen automatiserades och elektrisk drivkraft infördes. Samtliga maskindelar tillverkades inom fabriken.

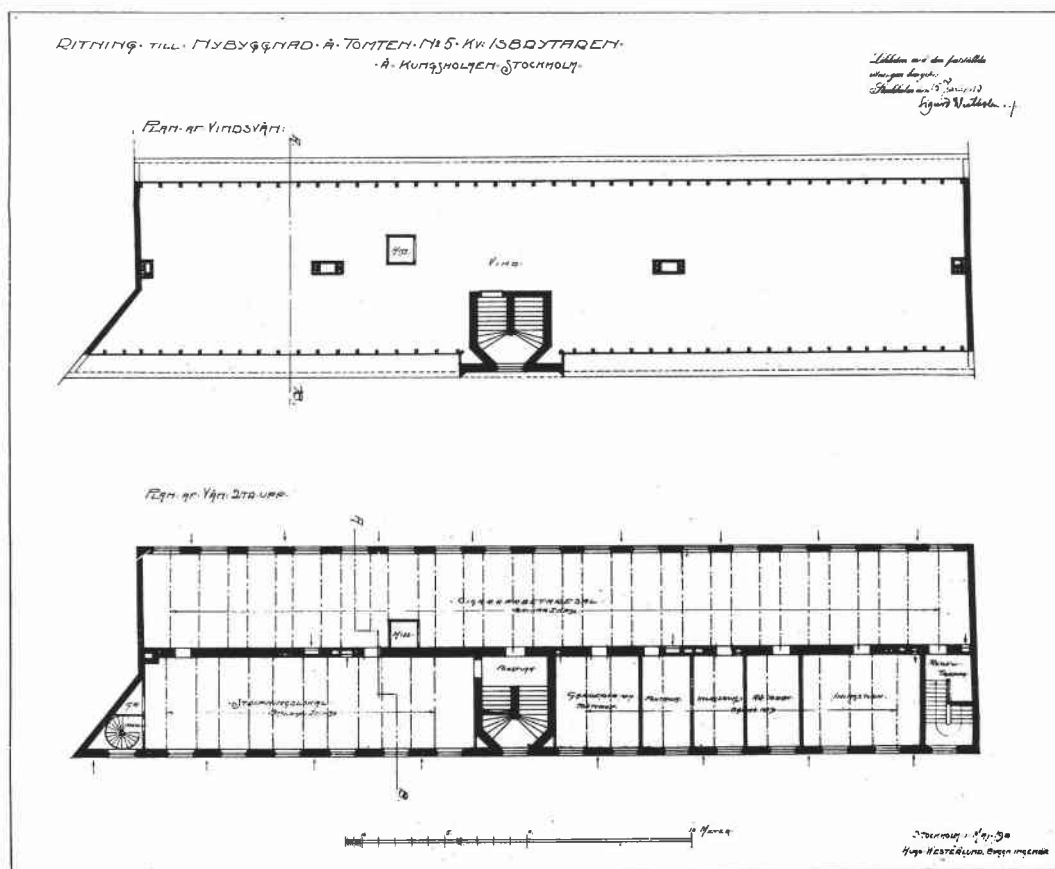
Omsättningen har ständigt stegrats och produktionen fann avsättning i alla världsdelar. 1913 inköptes grannfastigheten i öster, nr 14, och där uppfördes 1917-20 AB Pump-Separators nya fabriks hus vid Svarvargatan, I. Ritningarna förfärdigades av Cyrillus Johansson. Byggnadens stomme redovisades i fasaden genom tegelklädda lisener och de småspröjsade fönstren upptog hela ytan mellan dem. Det branta takfallet hade två rader takfönster. Förutom två vindsvåningar bestod fabriks huset av fyra våningar. Konstruktionen bestod av tre fack indelad genom spiralarmerade pelare med en öppen sal på varje plan. 1937 ombyggdes fabriks huset för ändrade bjälklag och exteriören fick en ny utformning i funktionalistisk stil av Ragnar Östberg. Den sammanslagna fastigheten erhöll beteckningen 50 i stadsplan 1937.

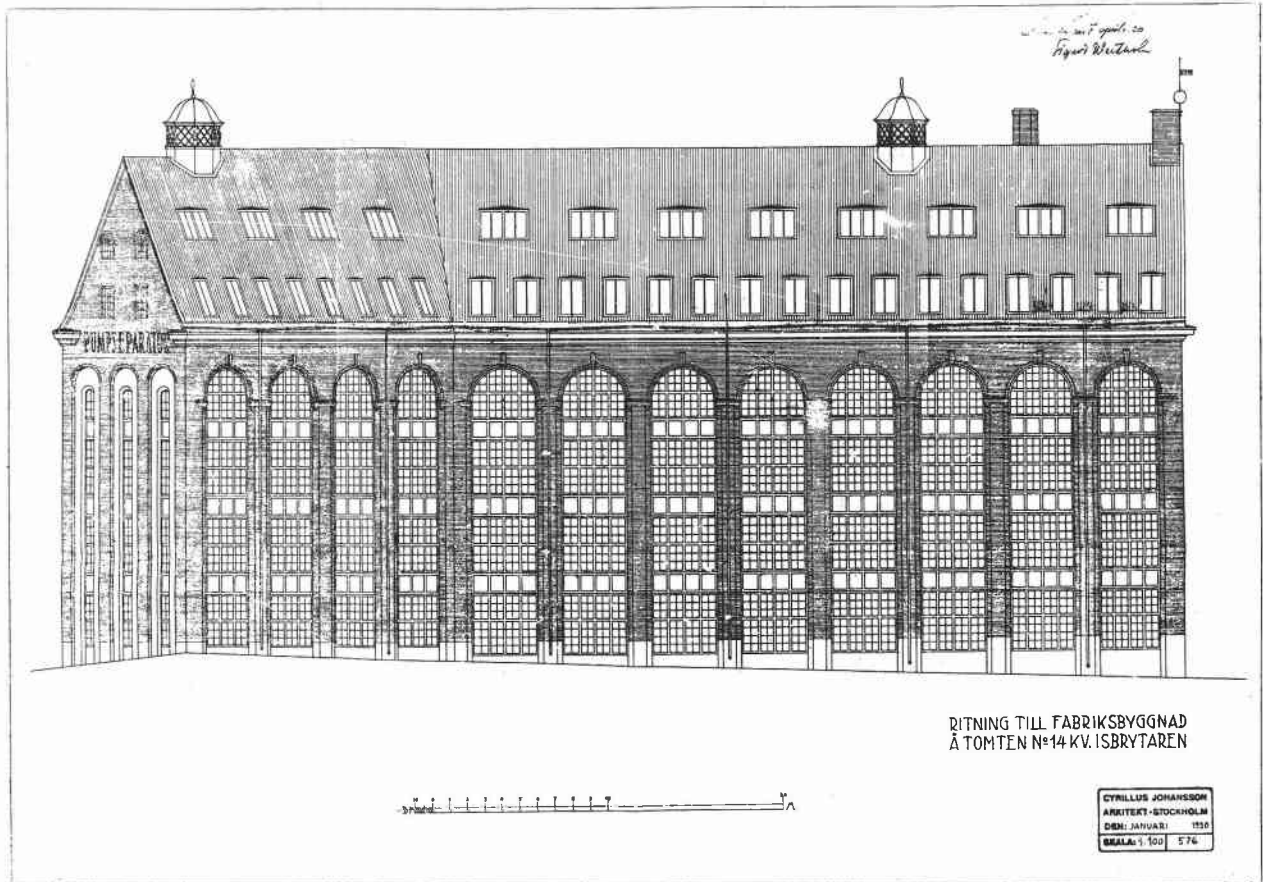
Verksamheten flyttades 1928 till AB Separator och fastigheterna övertogs 1931 av AB Industricentralen, ett fastighetsbolag för uthyrning av industrilokaler i Stockholm.



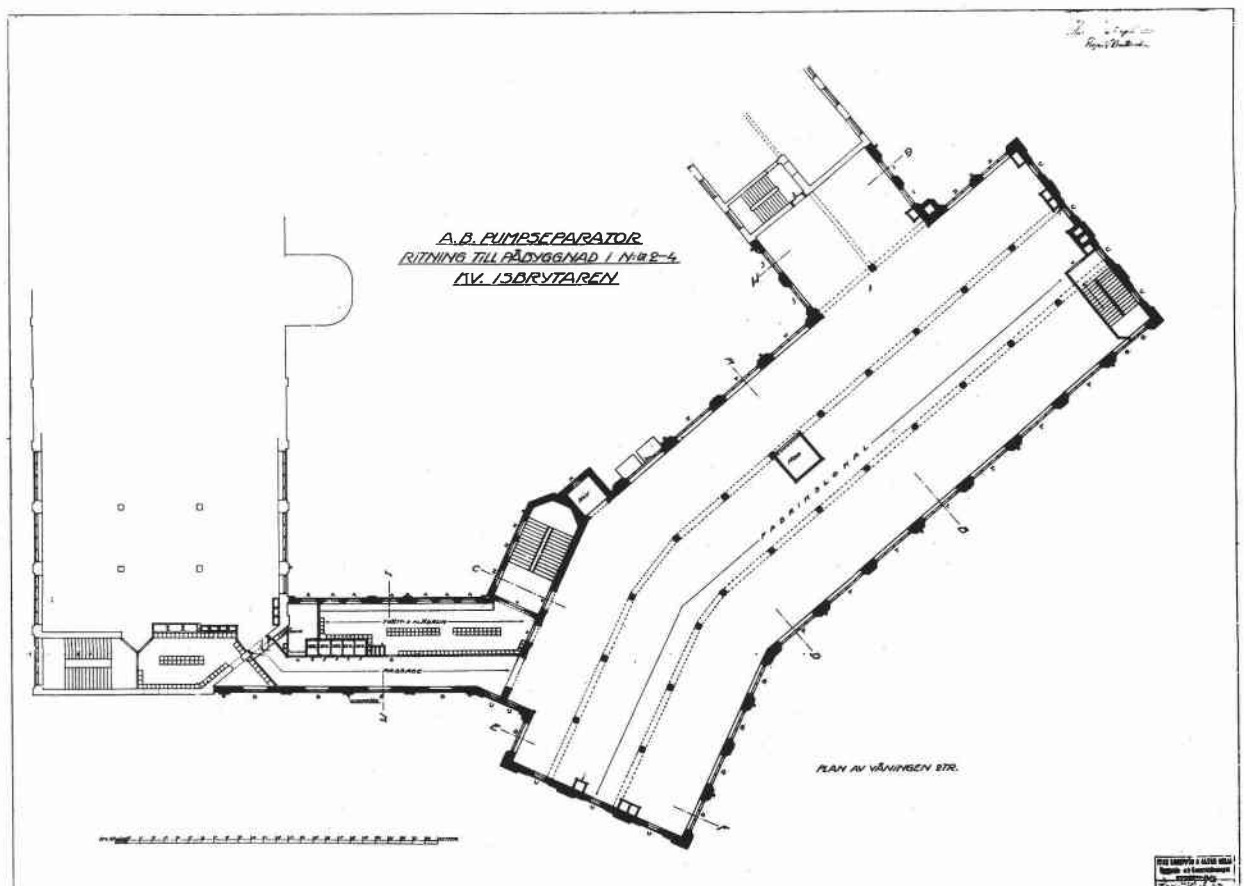
F.d. cigarrfabrikens fasad (hus III). BNA 1910.

Arbetslokaler i cigarrfabriken 1910. BNA.





AB Pumpseparators nybyggn. (I), omarbetad fasad 1920 av Cyrillus Johansson, BNA.
Genomgående fabrikssal i hus I, 1920. BNA.



Nuvarande verksamhet

Anläggningen fungerar som industrihotell och är ombyggd samt moderniserad i enlighet med de olika företagens behov. Ca 220 personer arbetar i fastigheten.

- I AB Transistor som tillverkar hörseltekniska hjälpmedel, ljudanläggningar och militär elektronik.
- II Bv och 1 tr: Ljunglöfs Offset AB, tryckeri
2 tr: Friluftsmagasinet
3 tr: Scoutförbundets kontor
4 och 5 tr: Grafiska industrier, bl a Outline Design, Grönvik & Partners.
- III Lokalerna disponeras av AB Transistor

Stora trapphuset i hus II från 1914. S82-0431-2.





*Fabrikshuset (II) gårdsfasad. Fönstren har avskärmats i energibesparande syfte.
S82-0431-12.*

Planförhållanden

Stadsplan: P1 1933 A fastställd 8 april 1938.

Ändamål: Industriellt ändamål.

Byggnadsrätt: Höjd c:a 43 meter över mot Svarvargatan, c:a 40 meter över mot Igeldammgatan och i fastighetens inre 36,5 meter över kommunens nollplan. Gårdarna får överbyggas gentemot gata.

Översiktliga planer: Zonplan 70 anger bostadsområde. Trafikplan 77 anger fastigheten liggande i ett område med begränsad genomfartstrafik. Kungsholms Strand anges som huvudgata och Igeldammgatan som matargata.

Kommentarer: Gällande stadsplan förhindrar formellt ej omdaning genom rivning/nybyggnad. Ur plansynpunkt kan liknande eller nuvarande verksamheter fortsätta i kvarteret. Utfart ordnas mot Igeldammgatan.



*Trapphuset (II) vid Igeldammsgatan.
S82-0430-6.*



*Idrottsmagasinet 2 tr upp i hus II
med synlig konstruktion. S82-0430-9.*

Tryckerilokal på bottenvåningen i hus II. S82-0431-1.





*I fonden hus III, t.h. byggnad I. Hus II:s trapphus och flygel syns t.v.
S82-0430-11.*

Byggnadernas utformning och skick

Byggnaderna mot Igeldammsgatan (II) och Svarvaregatan (I) har tämligen likartad utformning trots skillnaden i byggår. De är uppförda i fem plan plus källare. Husdjupet är 21-22 m, rumshöjderna är stora 4,0-4,5 m med undantag av de tre övre planen i byggnad I som har ca 3 m. Pelarstommarna har spännvidderna 6,5 x 5 m, men när det gäller materialet skiljer sig de äldre delarna från de nyare. Byggnad II och de nedre planen i byggnad I har gjutjärnspelare, numera ingjutna i betong samt tegelvalv på stålbalkar. I de senare påbyggda övre planen i byggnad I är materialet betong. De nedre bjälklagen i dessa byggnader är dimensionerade för tung industri och tål omkring 1 ton/kvm, de övre planen ca 400 kg/kvm.

Byggnad III är betydligt smalare med husdjupet 13 m och har en murad bärande innervägg i de nedre planen samt betongingjutna järnspelare i de övre. Rumshöjden är ca 3 m vilket ger upphov till nivåskillnader mot våningsplanen i byggnad I. Bjälklagen tål 400 kg/kvm.

Fastigheten värms med oljeeldad panna. De stora fönstren har kontinuerligt bytts ut resp tätats. I byggnad I har nyligen modern ventilation installerats. Fastigheten i sin helhet är väl underhållen och i gott skick.

Kommunikationsläget är tämligen gott med Fridhemsplans T-banestation inom 600 m gångavstånd. Via Igeldammsgatan har biltrafiken ca 1,5 km till Essingeleden. Transporttillgängligheten är också relativt god trots fastighetens inklämda läge i ett stort kvarter. Både mot Igeldammsgatan och Svarvaregatan finns stora portar med indragen lastkaj och godshiss på 0,75-1,25 ton. Lastintag till byggnad III nås via en nerfart vid sidan av en överbyggd gård från Igeldammsgatan. Parkeringsplatser för arbetande i fastigheten är dock begränsade till ett 30-tal på gården.

Användningsmöjligheter

Fastigheten rymmer flera olika industriella verksamheter. Byggnadernas måttliga husdjup, väl tilltagna rumshöjder och glesa pelardelning ger goda förutsättningar för fortsatt industri- och kontorsanvändning. Kommunikationsläge, transporttillgänglighet och vertikala kommunikationer är acceptabla för lättare industri. Parkeringsmöjligheterna begränsar personalintensivare kontorsverksamheter.

4 tr upp i hus I monteras parkeringsautomater. S82-0431-10.





Vindslokal i hus III. S82-0431-6.



Fabrikshus III norra fasad mot Kungsholmsstrand. S82-0431-11.

Bevarandesynpunkter

Den äldsta en våning höga fabriken II uppfördes 1897 för tillverkning av mejericensrifuger och påbyggdes 1914 till fem våningars höjd då den erhöll den fasadindelning och torn som byggnaden har i dag. Dess gatu- och gårdsexteriör är bevarad, men de småspröjsade fönstren har delvis ändrats vid gatan och helt ersatts på gårdssidan. I interiören bevarar trapphusen den ursprungliga utformningen från 1914; samma gäller den synliga konstruktionen på bottenvåningen och våning 2 tr.

Fabrikshuset III, uppfört som tobaksfabrik 1910 i tre våningar, har 1914 påbyggts med två och erhöll en slät, till i dag oförändrad fasadutformning.

Fabriksbyggnadens I exteriör, ritad av Cyrillus Johansson 1917-20, har helt ändrats av Ragnar Östberg 1937. Även interiören är ombyggd och moderniserad.

Anläggningen har bevarat karaktären av en fysiskt sammanhållen fabriksmiljö, vars delar arkitektoniskt speglar maskinföretagets AB Pump-Separators utveckling.

Förslag till skyddsföreskrifter

Industrianläggningen på fastigheten Isbrytaren 50 bedöms ha större kulturhistoriskt värde. BS 38§, andra stycket är tillämplig.

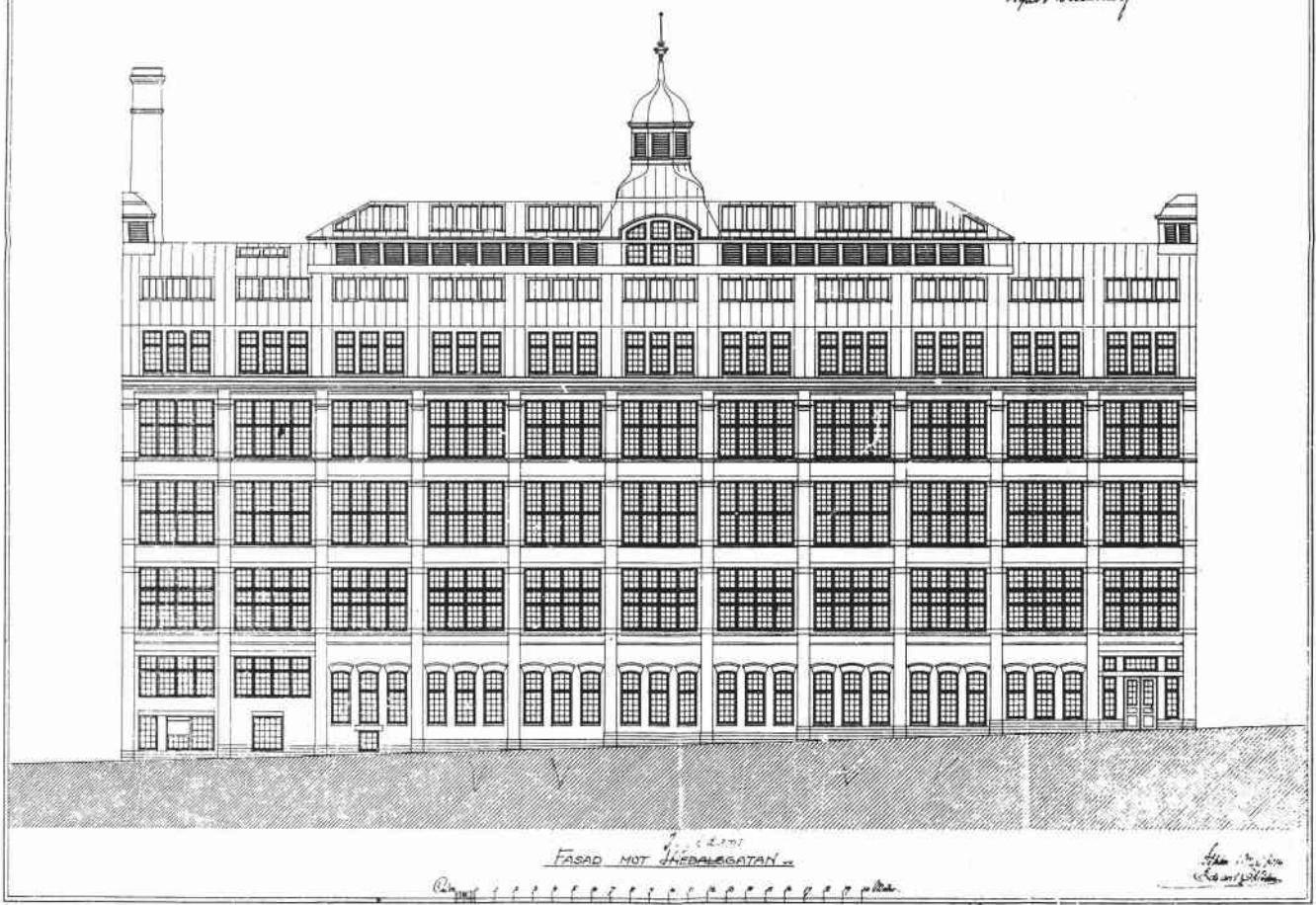
Skyddsföreskrifterna bör ha följande lydelse:

Byggnaderna, på kartan markerade med I, II och III, får till sitt yttre inte ytterligare förvanskas. I byggnad II får åtgärder inte vidtas som medför förändring av trapphusen.

Ovan angivna byggnader bör vid stadsplaneändring betecknas med q.

RITNING TILL PÅBYGGNAD AF FABRIKSHUS Å EGENDOMEN N:o 2 och 5, KVARTERET ISBRYTAREN INOM KUNGSBOLMS FÖRSAML...

Byggnadsstyrelsen
K. 1. 10
K. 1. 10
Byggnadsstyrelsen



Hus II:s fasadutformning av Edvard Ohlsson 1914. BNA.