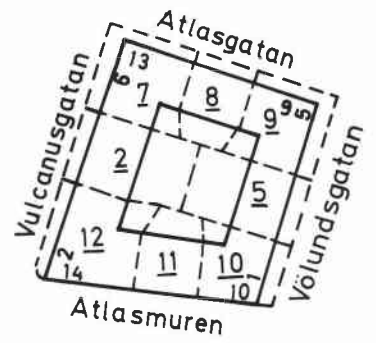
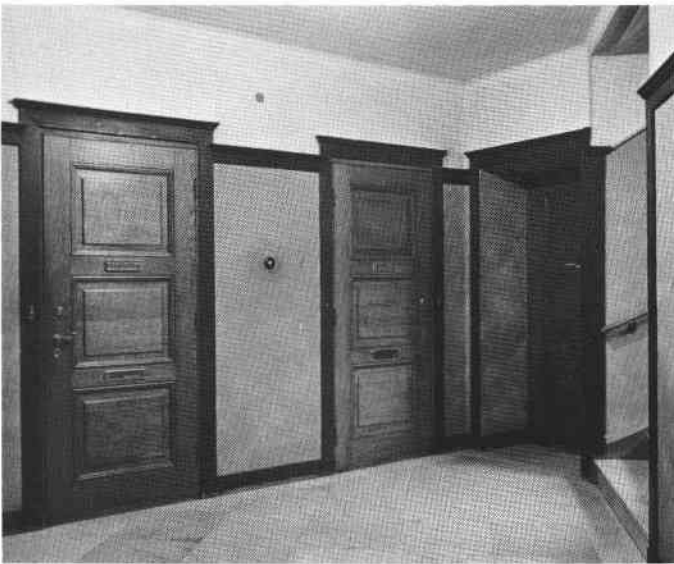


TENDERN



Tendern 9, trapplan.

Tendern 11, entré.





Tendern 2
Vulcanusgatan 4

Bostadsfastighet, inventerad 1977.
Byggnadsår 1928, arkitekt W Conradson, byggherre K Tengblad, byggmästare P Börje.

Gathus, 5 vån. Gatufasad: putsad (färg och puts-
typ har ej noterats), vita snickerier. Smal port-
omfattning i natursten. Gårdsfasad: gul slätputs.

Entré: glasad port med överljus. Golv och trappa
av grön marmor, väggar med strukturputsad yta som
sekundärmålats i olika bruna nyanser. Kälat vitt
tak, urspr armatur samt mellandörrar med slipat
glas. Trapphus med trappor och vilplan av cement-
mosaik, väggar målade i brunrosa, vitt tak. På
trapplanen golv och väggar som i trapphuset, bru-
na enkeldörrar med fyllningar samt hissdörr i
smide.

Lägenheter ej besökta.

Gård: gräs och grus. Träd och svart smidesstaket.
Möt gatan liten förgård med gräsmatta och små
träd.

Gatufasaden har sedan 1977 färgats om - bv i grå,
därovan gul slätputs.



Tendern 5
Völundsgatan 3

Bostadsfastighet, inventerad 1977.
Byggnadsår 1928-29, arkitekter Bolin & Mossberg,
byggherre M Westergren, byggmästare W Peurell.

Gathus, 5 vån + soutvån. Gatufasad:mörkgrå sprit-
puts ovan granitsockel. Några fönster med släta
omfattningar, enkel granitportal - i övrigt ingen
fasaddekor. Gårdsfasad: gul slätputs.

Entré: urspr glasad port med överljus. Golv,
trappa samt väggarnas nedre del marmoreringsmål-
ad i grönt, övre delen strukturputsad i "solfjäders-
mönster" och grönmålade med slätputsad ram i gult.
Takfris i grönt/vitt. Glasade ekådringsmålade
mellandörrar med säregen spröjsning. Trapphus
med trappor och vilplansgolv av grön marmor, struk-
turputsade väggar, målade i gult. På trapplanen
golv som i entrén och väggar som i trapphuset,
grönmålade tak, ekådringsmålade enkeldörrar med
fyllningar.

Lägenheter ej besökta.

Gård: förgård mot gatan med gräs och små träd.
Bakgård med grus, gräs, träd och buskar.



Tendern 7

Atlasgatan 13, Vulcanusgatan 6

Bostadsfastighet, inventerad 1977.

Byggnadsår 1928, arkitekt W Conradson, byggherre K Tengblad, byggmästare O Carlsson.

Gathus (hörnhus), 5-6 vån. Gatufasad: rödbrun sprutputs, vita snickerier. Hörnpartiet är mot Vulcanusgatan försett med en kraftig fronton, mot Atlasgatan är öv något indragen med en balustrad längs hela fasaden. Enkel granitportal. Gårdsfasad: gul slätputs. Rött enkupigt tegel på taket.

Entré (13): urspr glasad ekport med överljus. Golv och trappa av kalksten, vävklädda gulmålade väggar och beigemålat kälrat tak med målad mittdekor. Mellandörrar med slipat glas. Trapphus med trappor och vilplansgolv av kalksten, väggar som i entrén. Trappplanens golv är också av kalksten, väggarna som ovan. Tegelröda tak med målad mittdekor som i entrén. Bruna enkeldörrar med fyllningar.

Lägenheter ej besökta.

Gård: förgård mot gatorna med gräs och träd. Bakgård belagd med kalkstensplattor.

Tendern 8

Atlasgatan 11

Bostadsfastighet, inventerad 1977.

Byggnadsår 1928, arkitekter Höög & Morssing, byggherre och byggmästare I Sahlén.

Gathus, 6 vån. Gatufasad: bv i grå, därovan gul slätputs. Öv något indragen med konststensbalustrad med medaljongdekor längs hela fadsaden. På bv grönmålade fönsterluckor, enkel kolonnportal i konststen. Tak av rött tegel.

Entré: urspr skulpterad port med överljus. Golv, trappa och bröstning av kalksten, därovan vävklädda väggar i grönt med klassicerande figurativa stuckreliefer. Äggstavslit i det blåflammiga taket, glasade mellandörrar av ädelträ med formgiven spröjsning. Trapphus med trappor av kalksten, väggar nedtill marmoreringsmålade i grått, därovan vitt, trappräcken i smide. Dekormålning i dörrsmygen ut mot vädringsbalkongen på varje våning. På trappplanen golv som i entrén, väggar i grått och vitt, rosa tak med äggstavslit och målad dekor. Enkeldörrar i ädelträ med överstycken.

Lägenheter ej besökta.

Gård: förgård med gräs och träd, bakgård belagd med kalkstensplattor. Buskar och träd.

Sedan 1977 har fasaden avfärgats i mörkt brunorange.



Tender 9

Atlasgatan 9, Völundsgatan 5

Bostadsfastighet, inventerad 1977.

Byggnadsår 1928, arkitekt Hj Westerlund, byggherre och byggmästare E Johannisson.

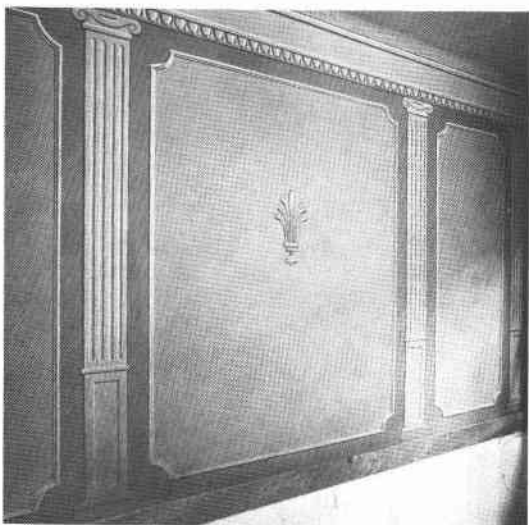
Gathus (hörnhus), 5-6 vån. Gatufasad: putsad (färg och putstyp har ej noterats). Granitsockel. Mot Völundsgatan är hörnpartiet försett med en kraftig fronton. Öv är mot Atlasgatan något indragen med balustrad längs hela fasaden. Gårdsfasad: gul slätputs. Tak av tegel/plåt.

Entré (9): urspr glasad och skulpterad port. Golv och trappa av grön marmor, bröstning i vit dito, därovan urspr målad dekor med klassicerande motiv (pilastrar, äggstavslister etc). Blått kälrat tak med urspr armatur, glasade mellandörrar av ek. Den inre entrén har golv som ovan men sekundärt målade väggar i gult och vitt med listverk av trä. Trapphus med trappa av vit marmor, putsade väggar i grått/rosa. I dörrsmygen ut mot väd-ringsbalkongen dekormålning. På trapplanen marmorgolv, väggar som i trapphuset. Enkeldörrar av ek med fyllningar, svartbetsade foder och lister. Hissdörr av smide.

Lägenheter ej besökta.

Gård: förgårdar med gräs och träd, bakgård belagd med kalkstensplattor. Träd och sophus.

Sedan 1977 har fasaden putsats om med en mörkt gulrosa slätputs med inslag av vitt. Öv:s balustrad har bytts ut till ett räcke av plåt och metall.



Tender 10

Völundsgatan 1, Atlasmuren 10

Bostadsfastighet, inventerad 1977.

Byggnadsår 1928, arkitekter Bocander & Cronvall, byggherre E Lindell, byggmästare E Söderberg.

Gathus (hörnhus), 5 vån. Gatufasad: grå stålripen puts ovan granitsockel. Takgesims, franska fönster med liten balustrad av konststen. Enkel naturstensportal med reliefdekor ovanför (1). Gårdsfasad: gul slätputs. Rött tegeltak.

Entré (1): glasad port av ek. Golv, trappa och bröstpanel i marmor, däröver marmoreringsmålning i grönt. Vitmålat tak med profilerad taklist och målad bård i rosa/grått. Urspr armatur, glasade mellandörrar. Inre entré med sekundärt målade väggar i gult, tak och taklist som ovan. Trapphus med marmortrappor, gula väggar och turkos tak. På trapplanen golv som i entrén, väggar och tak som i trapphuset. Enkeldörrar av ek med fyllningar, hissdörr i grönt smide.

Lägenheter ej besökta.

Gård: asfalterad med sophus. Svart smidesstaket.



Tendern 11

Atlasmuren 12

Bostadsfastighet, inventerad 1977.

Byggnadsår 1928, arkitekter Bocander & Cronvall, byggherre och byggmästare E Lindell.

Gathus, 5 vån. Gatufasad: grå stålripen puts ovan granitsockel. Takgesims, franska fönster med liten balustrad av konststen. Enkel granitportal. Gårdsfasad: gul slätputs.

Entré: urspr glasad ekport. Golv, trappa och bröstpanel av marmor, därövan putsade och kalkavfärgade väggar i blått med klassicerande dekor (bl a ymnighetshorn). Målad meanderbård i taket, vilket är avfärgat i brunrosa med mittdekor. Glasade mellandörrar. Trapphus med trappor och vilplansgolv av marmor, sekundärt målade väggar och tak i brunt. I dörrsmygen ut mot vädringsbalkongen målad klassicerande dekor. På trapplanen golv som i entrén och väggar som i trapphuset. Kalkavfärgat tak i blått/rosa med mittdekor, enkeldörrar i ek med fyllningar.

Lägenheter ej besökta.

Gård: grusad. Svart smidesstaket.

Tendern 12

Vulcanusgatan 2, Atlasmuren 14

Bostadsfastighet, inventerad 1977.

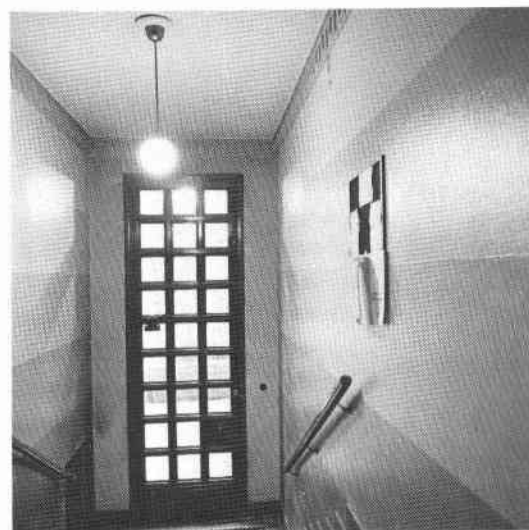
Byggnadsår 1928, arkitekt C Åkerblad, byggherrar A Seling och J Pettersson, byggmästare A Seling.

Gathus (hörnhus), 5 vån. Gatufasad: grå slätputs. Fasaddekor i form av hörnkedjor och mellan 3 o 4 tr enkla medaljonger. Skulpterad portal. Gårdsfasad: grå slätputs. Tak av rött tegel.

Entré (2): glasad ekport. Golv och trappa av kalksten, sekundärt målade väggar i olika bruna nyanser, gråmålad meanderfris vid taket, som är vitt. Glasade mellandörrar av ek. Trapphus med trappor och vilplansgolv av kalksten, beigemålade väggar. På trapplanen är golven också av kalksten, väggar som ovan, vita tak. Gråblåmålade enkeldörrar med fyllningar.

Lägenheter ej besökta.

Gård: mot Vulcanusgatan förgård med träd, asfalterad bakgård.





Till höger: Tendern 2, port.

Nedan: gårdsöversikt i kv
Tendern.

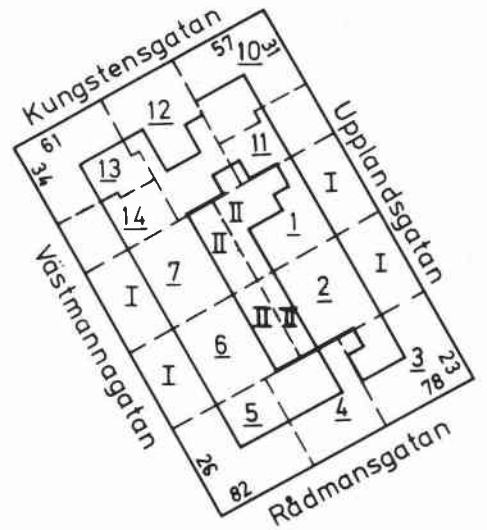


TUBEN



Tuben 10, entré.

Tuben 6, kök.





Tuben 1 Upplandsgatan 27

Bostadsfastighet, inventerad 1975.
Byggnadsår 1888-89, osignerade ritningar, byggherre och byggmästare L P Johansson. 1899-1906 förändring av bv för butik och 1915 ändring av trappa i hus II. 1936 cv, hiss, wc, bad el dusch.

Gathus (hus I), 5 vån. Gatufasad (urspr identisk med grannfastighetens, Tuben 2): bv i grå slätputs, därovan gulbeige dito. Bv helt hyvlad, i övrigt bevarad fasaddekor i form av kraftigt listverk, fönsteromfattningar, rusticering, ritsningar m m. Portal med putsdekor, sidorisaliter. Gårdsfasad: gul sprutputs. Grått plåttak.

Entré: förändrad med sekundär port, golv av keramiska plattor, grönmålade väggar. Kalkstenstrappa, vitt tak med profilerad stucktaklist. Trapphus med trappor av svart/vit marmor resp räfflad kalksten. På trapplanen golv av rutlagd svart/vit marmor, grönmålad taklist i stuck. Släta väggar, målade i grått, överspikade enkeldörrar i samma färg.

Besökt lägenhet bevarar fyllningsdörrar (par- och enkel-), kälade tak resp tak med stucktaklist med växtornamentik. Parkettgolv, sekundär öppen spis.

Gårdshus (hus II), 5 vån. Fasad: gul sprutputs. Grått plåttak.

Lägenhetsstorlekar 1888: i hus I 2, 3 resp 4 rok - de senare med jungfrukammare, i hus II 1 resp 2 rok.

Gård: asfalterad. Plantering längs muren, träd. Mellan hus I och II ligger ett 1-2 vånhus, putsat i vitt, tidigare stall och bageri.

Tuben 2 Upplandsgatan 25

Bostadsfastighet, inventerad 1975.
Byggnadsår 1888-89 (hus I o II) resp 1906 (hus III), arkitekt okänd (osignerade ritningar) resp Dorph & Höög, byggherre L P Johansson resp fru A H Palmgren, byggmästare L P Johansson resp P O Larsson. Samtidigt som hus III uppfördes moderniserades hus I med cv, wc etc (arkitekter Dorph & Höög).

Gathus (hus I), 5 vån. Gatufasad (urspr identisk med grannfastighetens, Tuben 1): bv i grå, därovan gul slätputs. Den rika urspr fasaddekoren är i stort sett bevarad med kraftigt listverk, fönsteromfattningar, rusticering, ritsningar osv. Sidorisaliter, portal med putsdekor. Gårdsfasad: beige/gul slätputs. Grönt plåttak.

Entré: sekundär glasad ekport. Golv och trappa av rutlagd marmor i grått och vitt, rödmålad bröstpanel med fyllningar, därovan vitmålade väggar.

Profilerad taklist. Svängdörrar med råglas och fyllningar. Trapphus med kalkstenstrappor och grönmålade väggar, vitt tak. På trapplanen golv och tak som i entrén. Lägenhetsdörrarna är antingen glasade och försedda med fyllningar (par- eller enkeldörrar) eller släta fanéerade enkeldörrar. Hiss (från 1906) med spröjsad, råglasad fyllningsdörr med överljus.

Besökt lägenhet bevarar sockel- och bröstpaneler, enkel- och pardörrar med fyllningar, profilerade taklister och mittrosetter i taken. Fiskbensmönstrat parkettgolv, kakelugnar (bl a med jugenddekor). Serveringsrum med urspr skåpinredning.

Gårdshus (hus II o III), 5 vån. Fasader: beige/gul resp beige/röd slätputs. Gröna plåttak.

Lägenhetsstorlekar 1888/1906: i hus I 2 rok samt 4 rok med jungfrukammare, i hus II 2 rok (1888). I hus III endast enkelrum (1906).

Gård: asfalterad. Planteringar, stort träd.

Fasaden är sedan inventeringen renoverad med gråbrun sprutputs i bv, därovan ljus rödbrun slätputs.



Taben 3

Upplandsgatan 23, Rådmansgatan 78

Bostadsfastighet, inventerad 1975.

Byggnadsår 1888, osignerade ritningar, byggherrar och byggmästare J F Zetterling & B Almqvist. 1891 förändring av lgh till butik och nya butiksentréer, 1896-97 fasadändring å bv.

Gathus (hörnhus), 5 vån. Gatufasad: bv och 1 tr i grå sprutputs, därovan brun terrasitputs. Å de två nedersta vån är fasaddekoren ursprunglig med grov rusticering, maskaroner etc, därovan har fasaden hyvlats förutom den kraftiga taklisten. Avfasat hörn. Gårdsfasad: brun sprutputs. Svart plåttak.

Entré (23): sekundär port, golv av svart/vit rutlagd marmor. Grönmålad bröstpanel, därovan sprutmålade och kvaderritsade väggar, uppdelade av räfflade pilastrar och krönta av stuckfris. Takstuckatur och mittrosett. Trapphus med kalkstens-trappa, grönmålade väggar och vitt tak. Rundbågade trappfönster med formgiven spröjsning. På trapplanen golv som i entrén, taklister i stuck, par- och enkeldörrar med fyllningar.

Besökt lägenhet bevarar ursprunglig inredning såsom sockel- och smygpaneler, par- och enkeldörrar med fyllningar. Taklister i stuck med bl a växtornamentik, kakelugnar av olika typer.

Lägenhetsstorlekar 1888: 2, 3 resp 5 rok - de större med jungfrukammare.

Gård: cementerad, mur. I gårdens hörn en f d tvättstuga i 1 vån, putsad i brunt med plåttak.





Tuben 4
Rådmanngatan 80

Bostadsfastighet, inventerad 1975. Byggnadsår 1885-86, osignerade ritningar, byggherre och byggmästare P Johansson. 1968-75 ombyggnad, modernisering (bl a hiss), omfärgning av fasad m m.

Gathus, 5 vån. Gatufasad: grå sprutputs. Ursprunglig fasaddekor med kraftigt listverk, rusticering å bv och 1 tr, kvaderritsningar och pilastrar. Rundbågad portal (körport) med gallergrind. Gårdsfasad: gul puts. Svart plåttak.

Entré: körport - förändrad med asfalterat golv, väggar sprutmålade i grönt, vitt tak. Bevarad profilerad taklist. Sidolagd entré med ursprunglig glasad dörr med formgiven fyllning och mönsterlagt golv av keramiska plattor från byggnadstiden. Trappor med steg av räfflad kalksten, i övrigt förändrat med väggar som i entrén, sekundära tak, fanérade dörrar, golv i grå mosaik samt ny hiss.

Besökt lägenhet är moderniserad och bevarar endast enstaka detaljer från byggnadstiden som t ex smygpaneler.

Lägenhetsstorlekar 1885: 1 st 1 rok, en dubblett, i övrigt 4 rok med jungfrukammare. I gårdsflygeln endast 1 rok.

Gård: asfalterad med hög putsad mur. I gårdens hörn ligger den f d tvättstugan, sprutputsad i gult.

Sedan inventeringen har gallergrinden i körporten ersatts av en ny port av glas och stål.



Tuben 5
Rådmanngatan 82, Västmannagatan 26

Bostadsfastighet, inventerad 1975. Byggnadsår 1888, osignerade ritningar, byggherre och byggmästare E A Törner. 1937 ombyggnad med bl a cv, bad, wc, öppna spisar, hissar. 1951 fasadförändring.

Gathus (hornhus), 5 vån. Gatufasad: grå sprutputs på bv som är kvaderrusticerad, därovan mörkt grågul sprutputs (1 tr är kvaderritsad). Kraftigt listverk, fönsteromfattningar av olika typer. Portal med rik putsdekor (82), rundat hörn. Gårdsfasad: gul slätputs. Plåttak.

Entré (82): sekundär port och dito golv och trappa av gråvit marmor. Bevarade väggar, målade i vitt och rikt artikulerade med blindbågar och pilastrar med korintiska kapitäl. Taklister i stuck. Sekundära glasade mellandörrar. Trapphus och trappplan är moderniserade med trappor och golv som i entrén, vitmålade väggar och släta fanérade enkeldörrar.



Besökt lägenhet bevarar ursprungliga snickerier såsom sockel- och smygpaneler samt par- och enkeldörrar med fyllningar (delvis överspikade). Fiskbensmönstrat parkettgolv, taklister i stuck.

Lägenhetsstorlekar 1888: 1, 2, 3 resp 4 rok - flertalet med jungfrukammare.

Gård: cementerad, hög putsad mur och smidesstaket.



Tube 6

Västmannagatan 28

Bostadsfastighet, inventerad 1975.

Byggnadsår 1888, arkitekt G A Fristedt, byggherre och byggmästare N Bocander. 1939 påbyggnad med 1 vån och ombyggnad av gathuset (hus I) med bl a lägenhetsuppdelning, cv, bad, nya kök, hiss samt fasadförändring. 1940 skyddsrum.

Gathus (hus I), 6 vån. Gatufasad: brun terrasitputs. Fasaden är helt hyvlad, öv (påbyggd 1939) indragen med balkonger längs hela fasaden. Gårdsfasad: gul sprutputs. Svart plåttak.

Entré: liksom trapphus och trapplan förändrad 1939 med sekundär port, golv och trappor av gråvit marmor, väggar målade i vitt eller gråvitt. På trapplanen enkeldörrar av ädelträ med fyllningar.

Besökt lägenhet (i påbyggnaden från 1939) har putsad öppen spis med marmorfris, parkettgolv och profilerade dörrfoder.

Gårdshus (hus II), 5 vån. Fasad: gul sprutputs. Svart plåttak.

Entré: mönsterlagt kalkstensgolv, väggar målade i grågrönt och kälrat vitt tak med mittrosett. Trappa med steg av räfflad kalksten. På trapplanen golv och tak som i entrén, enkeldörrar med fyllningar och glasade överpartier.

Besökt lägenhet bevarar snickerier från byggnadstiden såsom sockel- och smygpaneler och enkeldörrar med fyllningar. Kälade tak med mittrosetter. Kök med marmordiskbänk, öppna väggfasta hyllor och skafferi med pärlspåntpanel.

Lägenhetsstorlekar 1888: i hus I 2 rok samt 3 resp 4 rok med jungfrukammare (efter ombyggnaden 1939 1, 2 resp 3 rok), i hus II 1 resp 2 rok.

Gård: asfalterad, stenkantad plantering med träd och buskar.

Gatufasaden har sedan 1975 avfärgats med bv i mycket ljus grå, därovan ljusbrun slätputs. Räckena på öv:s balkonger är nya, av plåt.



Tube 7
Västmannagatan 30

Bostadsfastighet, inventerad 1975.
Byggnadsår 1889-91, arkitekt G A Fristedt, byggherre och byggmästare N Bocander. 1974 revs ett 2-vån gårdshus, vilket ursprungligen rymde verkstadslokaler.

Gathus (hus I), 5 vån. Gatufasad: bv och 1 tr är tunt kvaderritsade i brun slätputs, därovan röd slätputs som ritsats som om det vore en tegelfasad. Taklist, fönsteromfattningar och våningsband i beige slätputs, sidorisaliter med trappgavelsformade överbyggnader. Portal med putsdekor. Brunt plåttak.

Entré: golv av svart/vit rutlagd marmor, marmoreringsmålade bröstpanel i grönt och rött, därovan rikt artikulerade väggar med marmorerade fält mellan pilastrar och arkadbågar. Bred takfris och profilerad taklist i stuck. Trapphus med kalkstenstrappa, väggar i brunbeige. På trapplanen golv som i entrén, bruna väggar. Bevarad taklist men nya släta, fanéerade lägenhetsdörrar.

Gårdshus (hus II), 5 vån. Fasad: sprutputsad. Plåttak.

Entré (och trapphus): trappor med steg av räfflad kalksten, sprutmålade väggar i brunt, vita tak. Trapphuset är avskilt från trapplanen medelst branddörrar. På trapplanen kalkstensgolv, i övrigt förändrat med väggar som ovan, släta fanéerade enkeldörrar.

Besökta lägenheter i hus I och II var helt ombyggda.

Lägenhetsstorlekar 1889: i hus I 1 rok samt 2 resp 3 rok med jungfrukammare, 1 hus II 1 resp 2 rok.

Gård: cementerad, mur och smidesstaket.

Sedan inventeringen 1975 har gatufasaden avfärgats i ljus tegelrött, bv i ljusgult.

Tube 10
Uppländsgatan 31, Kungstensgatan 57

Bostads- och kontorsfastighet, inventerad 1975.
Byggnadsår 1965-76, arkitekt A Frid, byggherre och byggmästare Byggnads AB Tage Ljungberg.

Gathus (hörnhaus), 7 vån. Gatufasad: bv och 1 tr klädda med polerade granitplattor, därovan gulbrun terrasitputs. Burspråk och balkonger. Öv är något indragen med balkonger längs hela fasaden. Tak av plåt.

Entré (57): golv av grågrön marmor, väggar klädda med ljusgrå travertin, vitt tak. Trappor med steg av marmor och enkla smidesräcken, glasfiberklädda väggar i grönt. Trapplanen har golv som i entrén, glasfiberklädda och tapetserade väggar, släta fanéerade lägenhetsdörrar.



Lägenheter ej besökta.

Gård: asfalterad, små stenkantade planteringar.

Tube 11

Upplandsgatan 29

Bostadsfastighet, inventerad 1975.

Byggnadsår 1886, arkitekt och byggmästare L J Bäckvall, byggherre fru K Bäckvall. 1927 wc och fasadändring å bv. Cv och hiss 1937.

Gathus, 5 vån + soutvån. Gatufasad: gråbeige sprutputs, bv och 1 tr rusticerad. Något förenklad fasaddekor med pilastrar, fönsteromfattningar och listverk. Breda sidorisaliter, rundbågad portal. Gårdsfasad: beige sprutputs. Rött plåttak.

Entré: sekundär port, golv och trappa i kalksten. Väggarna är nederst försedda med kvaderimitationsmålning, som liksom de ovanför stående kanelerade pilastrarna är marmorerade i grönt. Mellan pilastrarna glasfiberväv målad i ljusgrönt. Bjälktak med fält med målad dekor i antikiserande stil, målad profilerad taklist, mittrosett. Trapphus med kalkstenstrappor, vita väggar. På trappplanen golv av rutlagd kalksten, ornamenterade taklister. Träådringsmålade par- och enkeldörrar med fyllningar. Sekundär hiss i "burk" på varje trappplan.

Besökt lägenhet bevarar fast snickeriinredning såsom sockel-, smyg- och bröstpaneler samt par- och enkeldörrar med fyllningar. Kälade tak alt tak med äggstavlist i stuck.

Lägenhetsstorlekar 1886: 2 resp 3 rok.

Gård: asfalterad och grusad, planteringar och träd. Skärmtak för cyklar i gårdens ena hörn.



Tube 12

Kungstensgatan 59

Bostadsfastighet, inventerad 1975.

Byggnadsår 1887-88, arkitekt L Widell, byggherre C W Boqvist, byggmästare L W Boqwist. 1939 ändring å bv i butik.

Gathus (hus I), 5 vån. Gatufasad: bv i grå spritputs, därovan ljusblå slätputs med vita fönsteromfattningar. Bv och 1 tr rusticerade, därovan fasaddekor i form av kvaderritsning, kraftigt listverk m m. Portal liksom fönster flankerade av kolonner. Gårdsfasad: gul kvastad puts. Grått plåttak.

Entré: sekundär glasad port, golv och trappa av grön resp mönsterlagd svart/vit marmor. Väggarna är nedtill kvaderindelade, därovan pilastrar - allt målat i grått. Profilerad taklist. Glasade





mellandörrar med formgiven (geometrisk) fyllning. Trapphus med två raka trapplopp, mellan dem en genombruten mur med trapppräcke av svarvade balusterdockor, trappsteg av räfflad kalksten. Trappplansgolv som i entrén, taklist samt delvis glasade (och etsade) par- och enkeldörrar med fyllningar.

Besökt lägenhet bevarar sockel- och smygpaneler, par- och enkeldörrar med fyllningar samt takstuckatur (lister och mittrosetter). Vit skänkkakelugn med dekor i pastellfärger och guld.

Gårdshus (hus II, hopbyggt med hus I), 4 vån. Fasad: gul slätputs. Grått plåttak.

Lägenhetsstorlekar 1887: i hus I 3 resp 4 rok med jungfrukammare, i hus II 3 rok.

Gård: asfalterad, smidesstaket och mur. I gårdens ena hörn ligger en f d tvättstuga, uppförd i 1 vån och slätputsad i gult med plåttak.



Tube 13

Kungstensgatan 61, Västmannagatan 34

Bostadsfastighet, inventerad 1975.

Byggnadsår 1886, osignerade ritningar, byggherre och byggmästare P E Jansson. 1907 byggs körporten om till bostadsrum, 1924 förändring av fönster m m i hörnbutiken. Fasadförändring och hiss 1936, 1954 och 1958 ombyggnad med bl a bad.

Gathus (hörnhus), 5 vån. Gatufasad: bv och 1 tr i grå slätputs, därovan smutsgrön sprutputs. Å bv och 1 tr horisontella ritsningar, därovan är fasaden helt hyvlad förutom ett kraftigt listverk. Enkel putsportal (61), avfasat hörn. Gårdsfasad: gul sprutputs. Rött plåttak.

Entré (61): sekundär glasad port. Golv av svart/vit rutlagd marmor, väggar sprutmålade i rött, tak med list och mittrosett i stuck. Trappor med steg av räfflad kalksten, sekundär hiss i trappspindeln. Trapphusväggarna är målade i gult. På trapplanen golv av rutlagd linoleum, taklist som i entrén. Släta fanéerade enkeldörrar - å 4 tr är emellertid några par- och enkeldörrar med fyllningar samt dagerfönster med råglas bevarade från byggnadstiden.

Lägenheter ej besökta.

Lägenhetsstorlekar 1886: 1, 2, 4 resp 5 rok.

Gård: asfalterad, murar. I gårdens ena hörn ligger den f d tvättstugan, uppförd i 1 vån och sprutputsad i gult med rött plåttak. Skärmtak för cyklar.



Tuben 14
Västmannagatan 32

Bostadsfastighet, inventerad 1975.
Byggnadsår 1886-87, osignerade ritningar, bygg-
herre och byggmästare 1) A G Sundin 2) M Lindahl.
1969-75 ombyggnad och modernisering med cv, bad,
hiss m m.

Gathus, 5 vån. Gatufasad: bv i ljusbrun, därovan
brunbeige sprutputs. Fasaddekor i form av rusti-
cering å bv och 1 tr, därovan kvaderritsning.
Fönsteromfattningar (bl a i form av kolonner),
kraftigt listverk, putsad kolonnportal. Sekundära
fönster. Gårdsfasad: gul sprutputs. Plåttak.

Entré: sekundär glasad port. Moderniserad liksom
trapphus och trapplan. Trapphus med kalkstens-
trappor, väggar i gulbeige, vita tak. Trapplans-
golv av kalksten, taklist i stuck. Sekundära slä-
ta fanérade enkeldörrar.

Besökt lägenhet är moderniserad och bevarar en-
dast fotlist, taklist i stuck samt enkel- och
pardörrar med fyllningar.

Lägenhetsstorlekar 1886: 2 resp 3 rok.

Gård: asfalterad, murar. Gården delvis belagd med
trätrallar, planteringar i trälådor.



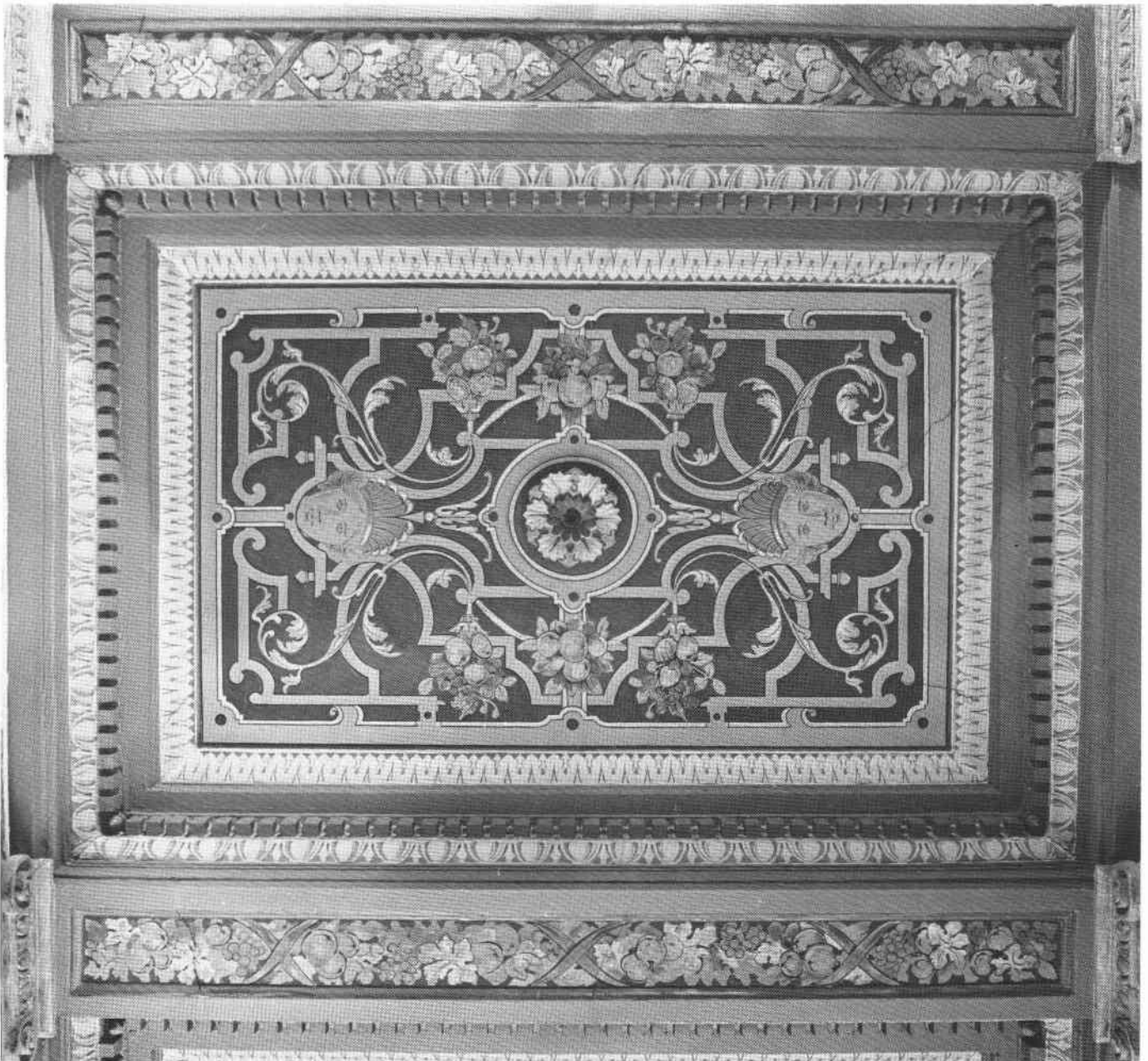
Nedan: Tuben 3, del av bv med entré.



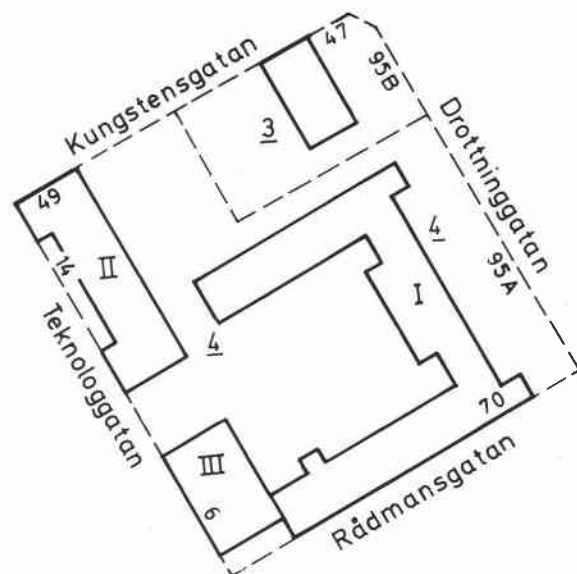


Till höger: Tuben 3, kachelugn.

Nedan: Tuben 11, takmålning i entré.



VEGA



Ovan t v: Vega 4 - f d Teknologiska Institutet, trappplan.

Till vänster: Vega 3 - f d Bergsskolan, port.

Nedan: Vega 4 - Teknologiska Institutet, fasad mot Drottninggatan. Ur Ny Illustrerad Tidning 1877.



Vega 3

Drottninggatan 95 B, Kungstensgatan 47

F d Bergsskolan, numera Kungl Skogs- och Lantbruksakademien, inventerad 1977.

Byggnadsår 1867-69, arkitekt F W Scholander, byggherre Bergsskolan. Upprustning 1971-72.

Gathus (hörnhaus), 3 vån. Fasader: brun slätputs. Sockel och bv kraftigt kvaderrusticerad, därovan kvaderritsningar. Våningsband och kraftig taklist av konsoltyp. Enkel putsportal med No 95 B i puts samt texten Kungl Skogs- och Lantbruksakademien ovanför. Tak av plåt.

Entré: ursprunglig skulpterad träport, kalkstensgolv och stucktaklister. Tunnvälvt trapphus med kalkstenstrappor, släta väggar.

Besökta interiörer såsom plenisal, bibliotek m m är ombyggda. Ursprungliga inredningsdetaljer, som t ex snickerier, är endast sparsamt bevarade i byggnaden som helhet. Tunnvälvda källare.

Gård: mot Drottninggatan förgård med gräsmatta och ursprungligt svart smidesstaket. Baksidans gård är asfalterad, gräsmatta och träd.

Bergsskolan flyttade 1869 hit sin verksamhet från Falun. 1964 överläts byggnaden till Kungl Skogs- och Lantbruksakademien och dess förvaltning.

Sedan 1935 är byggnadens fasader byggnadsminnesmärkta. 1986 avfärgades de i ljusst ockra - fasaddekor som förut (jfr Vega 4).

Vega 4

Drottninggatan 95 A, Rådmanngatan 70, Teknologgatan 6-14, Kungstensgatan 49

F d Teknologiska Institutet, sedermera Tekniska Högskolan - numera Stockholms universitet, inventerat 1977.

Hus I - byggnadsår 1860-63, arkitekt F W Scholander, byggherre Teknologiska Institutet. Ombyggnader 1920, 1959 och 1977. (Den norra flygeln har byggts till västerut, sannolikt under 1800-talets sista decennier - tillbyggnaden också i 3 vån men betydligt lägre än hus I). Hus II - byggnadsår 1896-98, arkitekter F G A Dahl & H T Holmgren, byggherre Tekniska Högskolan. Ombyggnad 1923-24. Hus III - byggnadsår 1953-55, arkitekt P Hedqvist, byggherre Stockholms Högskola.

Gathus (hus I - hörnhaus), 1-3 vån. Gatufasad: ockra slätputs ovan sockel av granit. Nedersta delen av bv har "tvärrandig" puts, därovan är bv grovt kvaderrusticerad, i övrigt är fasaden kvaderritsad. Våningsband, hörnkedjor och kraftig taklist. Mot Drottninggatan mittrisalit och sido-



risaliter - mittrisaliten med huvudentré med putsportal med No 95 A i puts. Mot Rådman-gatan fritrappa av granit. Gårdsfasad: ockra slätputs. Släta fönsteromfattningar och listverk, i övrigt ingen dekor. Mittrisalit. Plåttak.

Entré: urspr ekport, golv och trappa av röd/grå kalksten. Kassetak i stuck, på väggen anslags-tavla av ek med monogrammet KTH. Trapphus med grå räfflade kalkstenstrappor, tunn- resp kryssvälvda stucktak. Trapphusets nedre väggpartier, pelare och gjutjärnsbalustrar är marmoreringsmålade i grönt liksom fönstersmygarna på vilplanet mellan bv o 1 tr. Trappplan med kalkstengolv och halv-franska par- och enkeldörrar.

Besökta interiörer var vid inventeringstillfället under ombyggnad. Kalkstengolv i korridorer samt äldre dörrar har dock bevarats.

Gathus (hus II - hörnhaus), 3-4 vån. Fasad-er: mörkt gråbrun slät-, sprut- och spritputs, bv/sockeln grovt kvaderrusticerad. Sidorisaliter mot såväl Teknologgatan som gården. Kraftig taklist (konsol-), våningsband samt enkla putsportaler. Plåttak.

Entré: kalkstengolv. Trapphus med trappor av kalksten, stucktak. På trappplanen golv som i entrén, helfranska pardörrar.

Besökt interiör var vid inventeringen under ombyggnad - och starkt förändrad.

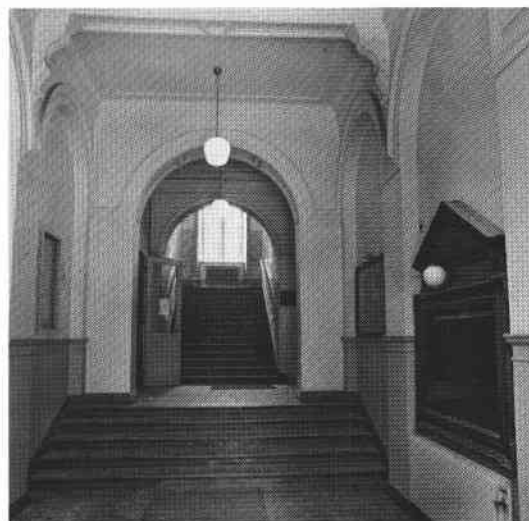
Gathus (hus III - hörnhaus), 4 vån + soutvån. Fasad-er: gråbeige sprutputs. Fritrappa mot Rådman-gatan. Tätt sittande stora fönster med glasade fönsterbröstningar med bakomliggande perforerade träskivor. Tak av plåt.

Interiören ej redovisad i text i inventeringen 1977.

Gård: gemensam för fastighetens samtliga hus - asfalterad med p-plats, gräsmatta med träd. Mot Drottninggatan förgård med gräsmatta och urspr svart smidesstaket.

Hus I uppfördes för Teknologiska Institutet (fr o m 1877 Tekniska Högskolan). Hus II byggdes för Tekniska Högskolans kemiska institution (laboratoriebyggnad) och hus III som Stockholms Högskolas zootomiska institution. Sedan Tekniska Högskolan 1949 flyttat alla sina avdelningar till anläggningen vid Valhallavägen övertogs byggnaderna i kv Vega av Stockholms Högskola, sedermera Stockholms universitet. Hus I används idag som kontor för UHÄ och hus II utgörs av Farmaceutiska institutet. Hus III utnyttjas av Askölaboratoriet (1986).

Högskolebyggnadens fasader (hus I) är sedan 1935 byggnadsminnesmärkta. 1986 avfärgades de i ljus-ockra - fasaddekor som förut (jfr Vega 3).





Till höger: Vega 4 - korridor i f d zootomiska institutionen.

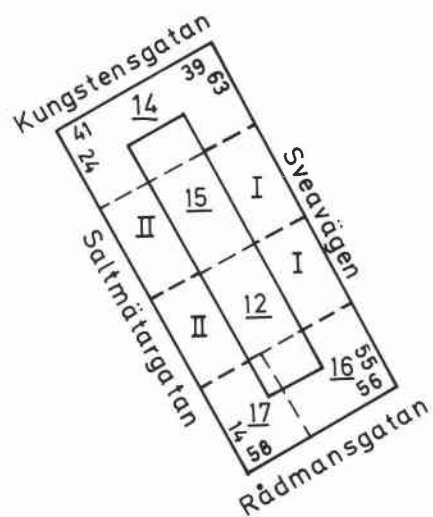
Nedan: Vega 4 - trapphuset i f d Teknologiska Institutet.



VÅGHALSEN



Våghalsen 12, entré.



Våghalsen 15, trapplan.





Våghalsen 12

Sveavägen 59 (hus I), Saltmätargatan 18, 20 (hus II).

Kontorsfastighet, inventerad 1977.

Byggnadsår 1953-57, arkitekt G Clason, byggherre Stockholms Fastighetskontor, Skånska Cement AB.

Gathus (hus I), 7 vån + takvån. Gatufasad: småmosaik i olika ljusgrå nyanser. Entré med skärmtak (på undersidan klätt med träpanel), uppburet av stålklädd kolonn. Gårdsfasad: grå ädelputs. Plåttak.

Entré: urspr port av glas och metall med teakomfattning, sättsteg och golv av svart kalksten. Stor entréhall i flera plan med väggar klädda med vit marmor resp målade i rött. Trapplan med golv som i entrén, gabondörrar. Hissdörrarna är invändigt dekorerade med collage.

Gathus (hus II), 4 vån + sout- och takvån. Gatufasad: grå ädelputs ovan bv i småmosaik i olika grå nyanser. Plåttak.

Interiören i hus II ej besökt.

Gård: cementplattor och grus, uteplats. Högt lanternintak.



Våghalsen 14

Sveavägen 63, Kungstensgatan 39, 41, Saltmätargatan 24

Kontorsfastighet, inventerad 1977.

Byggnadsår 1928-29, arkitekt M Dahlberg, byggherre J Josephson, byggmästare Kindblom & Forss AB. 1939 ombyggnad av lager till kontor och 1947 byggs en butik om till bilutställningshall. 1950, 1954 och 1960 ytteligare ombyggnader och 1964 total ombyggnad inkl total fasadförändring (med beklädnad av röd marmor) samt vindsinredning.

Gathus (hörnhus), 6 vån + vindsvån. Gatufasader: polerade marmorplattor i rött ovan bv i en något ljusare nyans granit (ej polerad). Gårdsfasader: beige konstputs. Plåttak.

Entré (63): helt ombyggd med port av glas och stål, golv och trappor av konststen. Den ena väggen är klädd med rött fasadtegel, den andra är gulmålad. Trapplan med golv som ovan, målade väggar. Gabondörrar.

Interiören i övrigt ej besökt.

Gård: beläggning av cementplattor.



Våghalsen 15

Sveavägen 61 (hus I), Saltmätargatan 22 (hus II)

Bostads- och kontorsfastighet, inventerad 1977. Byggnadsår 1930-31, arkitekt C R Lindström, byggherre och byggmästare Botolfsen & Co. 1937 ombyggnad av bv för utställningslokal m m och 1942 och -47 kontorisering å alla plan. Vindsvån inreds till kontor 1948, 1961 fasadändring m m.

Gathus (hus I), 6 vån + entresol o vindsvån. Gatufasad: gråbeige slätputs. Betonat mittparti med brett burspråk genom 5 vån, därovan balkong och stor takkupa. Gårdsfasad: gul slätputs. Plåttak.

Entré: urspr port av ek. Golv och trappa av grön marmor, fristående handledare av smide och trä, målade väggar och i taket äggstavslist. Mellandörrar av ek. I trapphuset trappor av grön marmor, järnsmidesräcken. På trapplanen golv som i entrén, oljemålade väggar samt fyllningsdörrar av ek. Vädringsbalkonger på vilplanen.

Gathus (hus II), 4 vån. Gatufasad: gråbeige slätputs. Enkel portal med liten överbyggnad i koppar (22). Gårdsfasad: gul slätputs. Plåttak.

Lägenheter ej besökta, varken i hus I eller II.

Lägenhetsstorlekar 1931: 1 resp 2 rok med bad och hall.

Gård: cementplattbeläggning, lanterniner.

Sedan inventeringen 1977 har porten (61) bytts ut mot en ny av glas och stål.

Våghalsen 16

Sveavägen 55, 57, Rådmansgatan 56

Bostadsfastighet, inventerad 1977. Byggnadsår 1929-30, arkitekt E Bernhard, byggherre Fastighets AB Vågen, byggmästare Lundström och Kreuger & Toll. 1944 utbyggnad av butiksentresol och 1946 entresolering över entrépartiet. 1964 fasadrenovering, 1973 ombyggnad av butik till restaurant.

Gathus (hörnhus), 6 vån + entresolvån. Gatufasad: gråbrun ädelputs. Enkla våningsband, burspråk mot Rådmansgatan. Gårdsfasad: grå slätputs. Plåttak.

Entré (55): glasad ekport, sekundär mellandörr. Golv av kalksten, målade väggar samt radiatorskåp försett med snickerier. Trappor av kalksten, på trapplanen fyllningsdörrar. Entré (56) som ovan.

Lägenheter ej besökta.

Lägenhetsstorlekar 1930: dubletter med kokvrå o bad samt 2 resp 4 rok med bad, hall o serveringsrum.

Gård: asfalterad.



Våghalsen 17

Saltmätargatan 14, 16, Rådmansgatan 58

Bostadsfastighet, inventerad 1977.

Byggnadsår 1929-30, arkitekt E Bernhard, byggherre Fastighets AB Vågen, Lundström och Kreuger & Toll. 1974 modernisering av bl a bad och wc.

Gathus (hörnhaus), 4 resp 6 vån. Gatufasad: grå slätputs ovan bv i svart dito. På de 6 vån höga partierna burspråk och enkel dekor i form av putsade partier i brun puts. Gårdsfasad: grå slätputs. Plåttak.

Entré (14, 16): urspr port, golv av kalksten och målade väggar, radiatorskåp. Sekundär mellandörr. Trapphus med trappor av kalksten, på trapplanen golv av samma material samt fyllningsdörrar. Urspr armatur.

Lägenheter ej besökta.

Gård: underbyggd och asfalterad.



Nedan: hörnet Rådmansgatan/Sveavägen (f d Lilla Badstugatan). Här ligger numera Våghalsen 16, uppfört 1929-30. Foto Harling, 1906.

