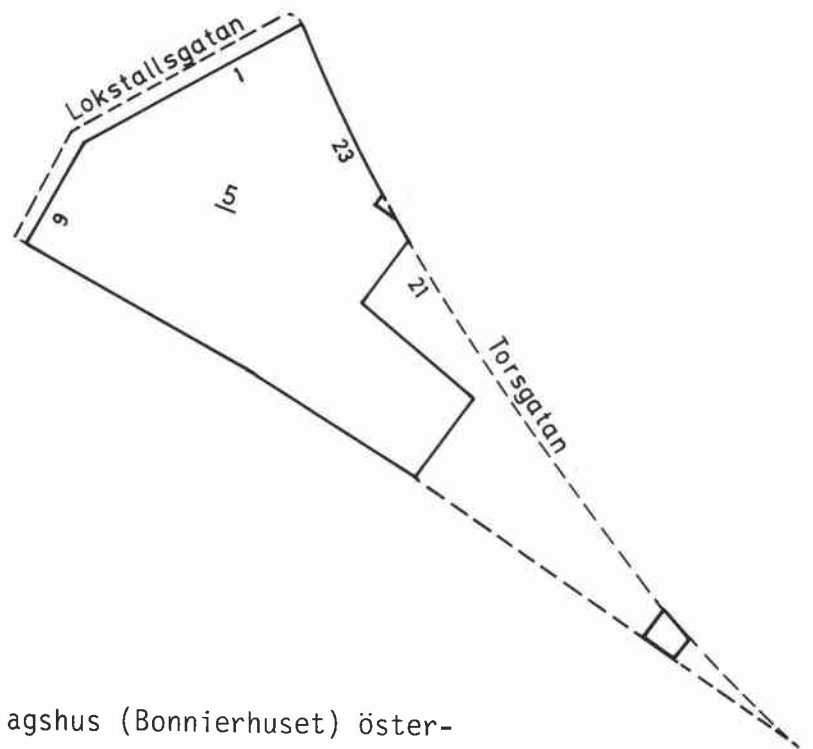


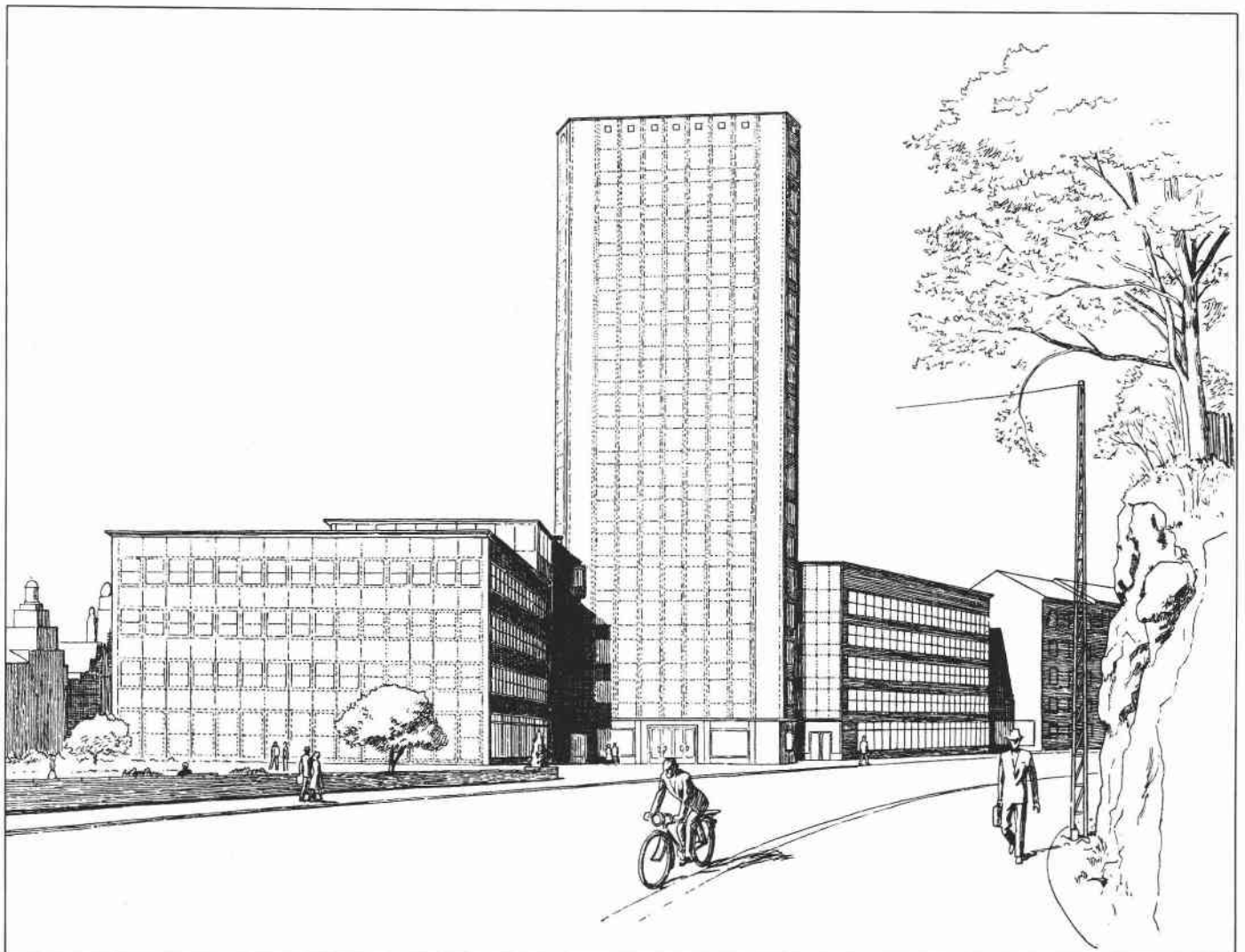
LOKSTALLET



Lokstallet 5, huvudentré.



Lokstallet 5, Åhlén & Åkerlunds förlagshus (Bonnierhuset) österifrån . Ur Byggmästaren 1946.





Lokstallet 5

Torsgatan 19-23, Lokstallsgatan 3-9

Kontors- och industrifastighet (Ahlén & Åkerlunds förlagshus/"Bonnierhuset"), inventerad 1977/86. Byggnadsår 1946-49, arkitekter Ivar & Anders Tengbom (segrande förslag i arkitekttävling 1938), byggherre Albert Bonnier, byggmästare Olle Engkvist. Större tillbyggnader 1953, 1958 och 1964 (fullständig om- och tillbyggnad av kontorshuset) samt 1969 (fullständig om- och tillbyggnad av industridelarna) - dessemellan en rad mindre tillbyggnader.

Anläggningen (som upptar ett helt kvarter), upp till 18 vån samt terrass (+ 4 vån under jord). Fasader: huvudsakligen gult fasadtegel (s k romerskt tegel), vilket delvis är mönsterlagt. Vissa partier (senare tillbyggda) är putsade med en gul terrasitputs. Hörnen på höghuspartiet är svagt avfasade. Högst upp på höghusdelen sitter idag ett stort B (som i Bonnier), enkel klocka i metall - i övrigt saknas fasaddekor. Tak klätt med koppar.



Huvudentré (i höghuspartiet): urspr glasad port. Golv av grågrönspräcklig marmor, delvis mönsterlagt. Väggar klädda med plattor av ljus ädelträ, vitmålat tak med dold belysning. Fem hissar på rad, fyra av dem med sekundära dörrar medan en (varuhissen) har ursprunglig dörr av ädelträ. Övanför hissarna klocka av metall. Reception och väntrum bakom glasade väggar. Trapporna i trapphuset av likadan grågrönspräcklig marmor som entréns golv.

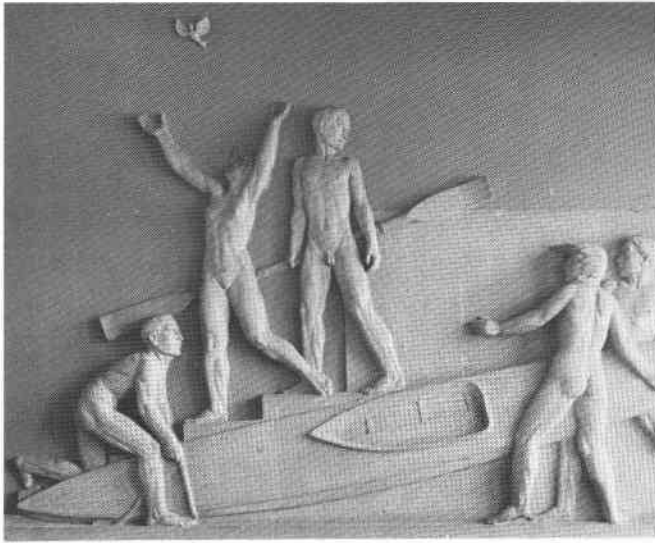
Interiören i övrigt ej besökt.

Byggnaden rymde ursprungligen bl a papperslager och diverse verkstäder, lastplats för järnvägsagnar (med stickspår från det intilliggande spårområdet) och bilar, bokbinderi, sätterier, ateljéer och tryckerier av olika slag samt i höghusdelen redaktions-, kontors- och administrationslokaler m m. Direktions- och styrelserummen ligger högst upp i höghusdelen (1986). Omedelbart väster om byggnaden ligger en liten terrass (underbyggd med lanterniner) där det idag finns gräsmattor, träd och buskar samt en skulptur, "Våren", rest 1952 och utförd av Puck Stocklassa. I terrassens västligaste hörn ligger ett litet 1-våhus, uppfört samtidigt som byggnaderna i övrigt och klätt med gult fasadtegel osv precis som dessa. Det fungerade ursprungligen bl a som servering med sittmöjligheter ute på terrassen vid vackert väder.

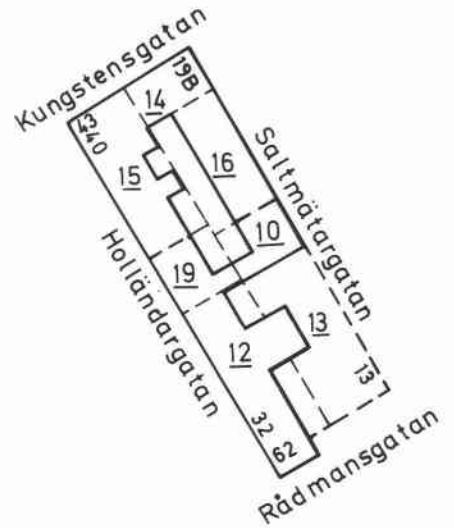


Kvarterets namn kommer av det lokstall, som uppfördes här sannolikt redan under 1870-talets första år. Loken kunde då köras direkt in från SJ:s spårområde i det halvcirkelformade lokstallet via en vändplatta. Lokstallet revs i samband med att Bonnierhuset uppfördes.

LUFTSPRINGAREN

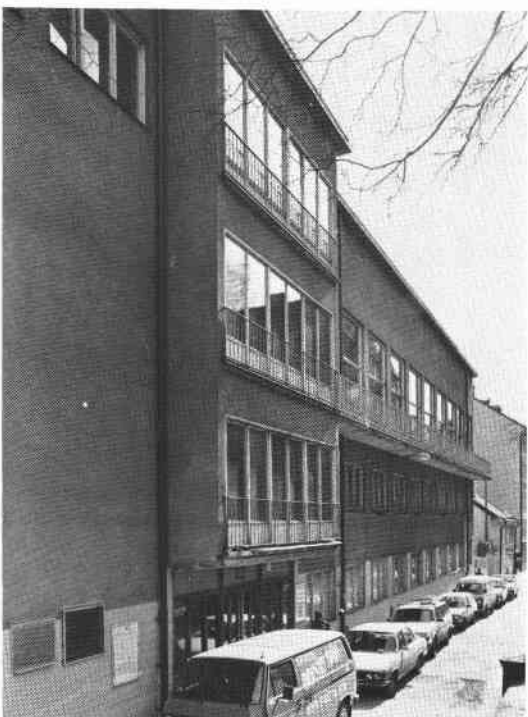
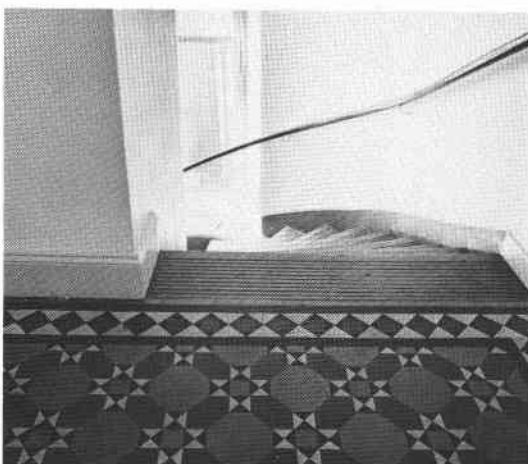


Luftspringaren 12 (Kåren), del av väggrelief utförd av Ivar Johnsson 1936.



Saltmätargatan norrut med kv Luftspringaren t v. De låga trähusen är numera rivna. Observera reklamtexten på brandmuren och pendangbyggnaderna med sina markerade gavelpartier längre bort på gatan (den södra numera riven). Foto B Norberg, sannolikt i början av 1930-talet.





Luftspringaren 10
Saltmätargatan 19

Bostadsfastighet, inventerad 1977.

Byggnadsår 1881-82, osignerade ritningar, byggherre F G Klint. 1931 förändringar å 1 o 2 tr, bad m m, 1948 gårdsöverbyggnad.

Gathus, 3 vån + takvån. Gatufasad: bv i blågrön, därovan gul slätputs. Välbevarad putsdekor i form av kraftig rusticering i samtliga vån och listverk, bl a taklist av konsoltyp. Utsparat fält i putsen å 1 tr, där det tidigare stått Klint, Bernhardt & Co - namnet på den färg- och fernissfabrik som byggherren F G Klint ägde i samma kvarter och som också hade lokaler i detta hus (jfr Luftspringaren 14, 15, 16 och 19). Gårdsfasad: gul slätputs. Plåttak.

Entré: ursprung ekport, i övrigt förändrad. Trapphus med trappor med steg av räfflad kalksten, trappplansgolv av mönstrade keramikplattor och stucktaklister, i övrigt helt förändrat.

Interiören är numera helt ombyggd för kontorsändamål och av den ursprungliga inredningen har endast enstaka stucktaklister och smygpaneler bevarats sedan byggnadstiden.

Lägenhetsstorlekar 1882: 1gh om 4 resp 5 rok för tjänstemän i firman Klint, Bernhardt & Co, å bv försäljnings- och lagerlokaler för densamma.

Gård: överbyggd och asfalterad. Mur och smidesräcke.

Fasaden har sedan inventeringen renoverats med bv i gulbeige sprutputs, därovan en något klarare gul slätputs - i övrigt bevarad putsdekor.

Luftspringaren 12

Holländargatan 32, 34, Rådmansgatan 62

Kontorsfastighet, f d Stockholms Högskolas kårhus (Kåren), inventerad 1977.

Byggnadsår 1935-37, arkitekt P Hedqvist, byggherre Stockholms Högskolas studentkår, byggmästare O Engkvist. 1958 ombyggnad av vån 1-3 tr.

Gathus (hörnhus), 3-4 vån. Gatufasad: grågul terasitputs ovan sockelparti i gul slätputs. Stort burspråk ovan huvudentrén, franska fönster på gaveln och mot Holländargatan lång balkong med enkla smidesräcken. Gårdsfasad: gul slätputs. Plåttak.

Entré: entréparti av trä och glas. Kalkstensgolv och släta väggar, fanérade dörrar. Samma utförande i korridorerna.

I interiörerna i övrigt märks å 1 tr "Prinsens hall" med en stor freskmålning av prins Eugen med motivet Gustav III:s staty och utsikt över Strömmen. På ett trappplan väggreliefer med idrottsmotiv av Ivar Johnsson, 1936. Samlingsal med estrad, ombyggd restaurang.

Gård: beläggning av cementplattor.

Luftspringaren 13

Saltmätargatan 13-27, Rådmanngatan 60

Obebyggd tomt, utnyttjad som parkeringsplats. Här låg förut två fastigheter med byggnader uppförda på 1770- och 80-talet, rivna 1933.

Luftspringaren 14

Saltmätargatan 19 B

Bostadsfastighet, inventerad 1977/86.

Byggnadsår 1822, nybyggnadsritningar saknas, byggherre murmästare C G Wretberg. 1878-80 om- och påbyggnad för bostäder i 3 vån (arkitekt okänd, byggherre F G Klint). 1945 ombyggnad till lunchrum för kontorspersonal. Total ombyggnad för kontor med fasadrenovering med någon förenkling 1978-79.

Gathus (hörnhus), 2-3 vån + vindsvån. Gatufasad (1986): gul slätputs. Listverk, svagt markerade hörn. Partiet mot Saltmätargatan är utformat som en gavel med fronton och stora voluter m m. Takkupor med plåtdekor. Gårdsfasad: gul slätputs. Rött plåttak.

Entré (1977): förändrad men med urspr port. På trapplanen kalkstensgolv samt lägenhetsdörrar i till stor del glasade och spröjsade fondpartier med sidostycken.

Besökta lägenheter bevarar smyg- och sockelpaneler, halvfranska dörrar, hålkälstak samt kakelugnar - runda och skänkkakelugnar. Huset var vid inventeringen 1977 ännu omodernt med bl a torr-klosetter på vinden.

Fastigheten byggdes 1878-80 om för arbetare vid den färg- och fernissfabrik som låg i samma kvarter - Klint, Bernhardt & Co (10 st 2 rumslgh). Husets exteriör fick i samband därmed den utformning som den i princip har än idag och stod då som pendang till det grannhus söderut, som fram till på 1930-talet låg i nuv Luftspringaren 16. De två byggnaderna sammanbands med ett 1 vån högt murverk med en stor port mitt på för infart in på gården (se Luftspringaren 16 samt även Luftspringaren 10, 15 o 19). Mellan fastigheten och det nuv huset i Luftspringaren 16 finns idag en smal passage med stor smidesgrind mot gatan.





Luftspringaren 15

Holländargatan 38, 40, Kungstensgatan 43

Bostadsfastighet, inventerad 1986.

Byggnadsår 1979-85, arkitekt Anders Tengbom Arkitekt AB, byggherre Byggnads AB Folkhem, byggmästare SIAB.

Gathus (hörnhus), 3-5 vån + takvån. Gatufasad: gul slätputs i två olika nyanser ovan sockel av grå konststen. Indragna balkonger, delvis inglasade, med putsade fronter i gult/gulrosa. Gårdsfasad: gul slätputs. Tak av rött tegel.

Interiör och gård ej besökta.

Här låg tidigare Klint, Bernhardt & Co, en färg- och fernissfabrik, etablerad redan 1874 och belägen i kv Luftspringaren sedan slutet av 1870-talet. 1939 flyttades fabriken till Sickla medan lager, kontor och distribution låg kvar i kvarteret. 1974 såldes firman till Alfort & Cronholm. De gamla färgfabriksbyggnaderna, ursprungligen bostadshus uppförda 1769 resp 1815, revs 1980. (Se även Luftspringaren 10, 14, 16 o 19.)



Luftspringaren 16

Saltmätargatan 19 A

Bostads-, lager- och kontorsfastighet, inventerad 1977.

Byggnadsår 1936, arkitekt B Jonsson, byggherre J A Klint. 1947 ändring i bv och 1976 ombyggnad för personalrum å bv o 1 tr.

Gathus, 4 vån. Gatufasad: grå terrasitputs, bv klädd med grå marmor. Franska fönster och ovan porten balkong med enkla smidesräcken. Gårdsfasad: grå terrasitputs. Rött plåttak.

Entré: port av glas och krom, kalkstensgolv och gabondörrar. På väggarna målningar på duk med motiv från färgtillverkningen hos Klint, Bernhardt & Co, den f d färg- och fernissfabrik som förr låg i samma kvarter och som också lät uppföra denna byggnad (jfr Luftspringaren 10, 14, 15 o 19). Målningarna är utförda av G Torhamn 1936. Motiv från firmans verksamhet förekommer även på två stora reliefblästrade glasrutor mot gården, utförda av konstglasverkstäderna Glössner 1936.

Interiören i övrigt ej besökt.

Gård: cementerad. Mellan fastigheten och grannhuset Luftspringaren 14 en passage med stor smidesgrind mot gatan.

Här låg fram till på 1930-talet en byggnad, utformad som en pendang till nuv Luftspringaren 14. Byggnaden vände liksom denna sitt gavelparti med fronton, stora voluter etc mot Saltmätargatan. Ett murverk i 1 vån med stor port för infart in på gården sammanband de två fastigheterna i gatulinjen.



Luftspringaren 19
Holländargatan 36

Bostadsfastighet, inventerad 1977/86.

Byggnadsår 1882-83, osignerade ritningar, bygg-
 herre F G Klint. 1936 modernisering med bl a cv,
 1948 gårdsöverbyggnad och 1953 ombyggnad till
 kontor å 2 tr.

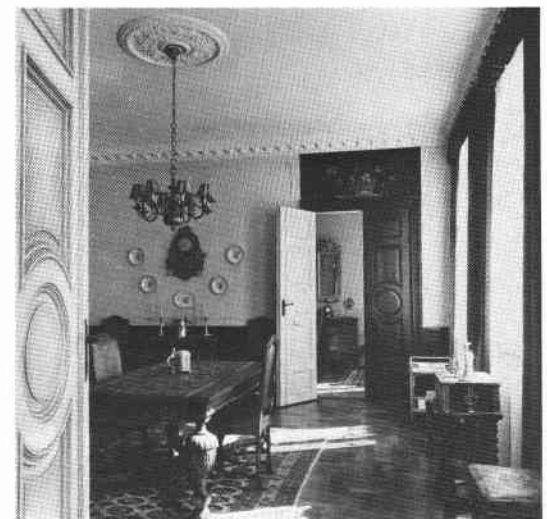
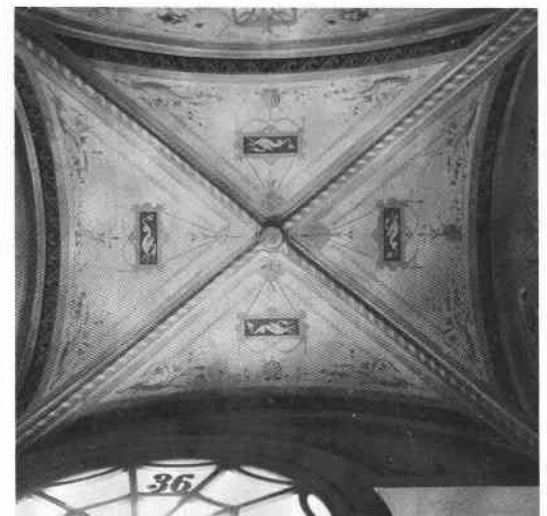
Gathus, 3 vån + takvån. Gatufasad (1986): bv
 kraftigt rusticerad i ljusgrå slätputs, därovan
 ockra slätputs. Välbevarad dekor i form av rits-
 ningar, fönsteromfattningar av olika slag och
 listverk - bl a taklist av konsoltyp. En sekundär
 sidoplacerad port har ersatt den urspr porten som
 var placerad mitt på fasaden. Gårdsfasad: gul
 slätputs. Plåttak.

Entré: sekundär skulpterad ekport med överljus.
 Golv av grå och svart kalksten, marmorering-
 målade väggfält i gult och brunt uppdelade av marmo-
 rerade pilastrar i grönt. Hög sockel, marmorerad
 som ovan. Tak med målad dekor i antikiserande
 stil, i portgången tunnvalvt och imitationsmålat
 som ett kassettak med rosetter. Glasad helfransk
 mellandörr. Trapphus med trappor av räfflad kalk-
 sten, färgat glas i de välvda trappfönstren. På
 trapplanen golv som i entrén, helfranska pardör-
 rar samt i taken stucktaklister.

Besökt lägenhet bevarar snickerier från byggnads-
 tiden såsom sockel-, bröst- och smygpaneler samt
 helfranska enkel- och pardörrar, en del av de se-
 nare dubbla och försedda med runda fyllningar.
 Fönsterbänkar av kalksten, parkettgolv. I matsa-
 len träådringsmålade bröstpanel med fyllningar,
 målade dörröverstycken med blomstermotiv samt
 väggfält med listverk och hörnrosetter. I ett an-
 nat rum målade väggfält med blomrankor samt ko-
 lonnkakelugn med dekor i sengustaviansk stil.
 Stucktaklister och takrosetter.

Lägenhetsstorlekar 1883: å bv lagerlokal, 1 o 2
 tr lgh om 6 rok för byggherren med familj, fabri-
 kören F G Klint (som ägde färg- och fernissfabri-
 ken Klint, Bernhardt & Co som förr låg på tomten
 strax intill, idag Luftspringaren 15). I vindsvån
 2 st 2 rok.

Gård: överbyggd och asfalterad. Mur och smides-
 räcke.



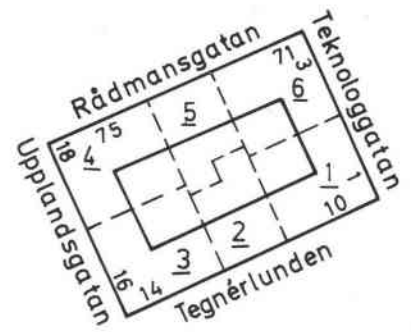


Luftspringaren 12, Kårhusets matsal. Foto 1948.

Luftspringaren 12, Prinsens hall i Kårhuset. Prins Eugen t v fullbordar sin freskmålning tillsammans med sina assistenter.



MJÖLNAREN



Mjölaren 1, trapphus.

Mjölaren 5, ursprungligt skyltfönster.





Mjölneren 1

Tegnérlunden 10, Teknologgatan 1

Bostadsfastighet, inventerad 1977.

Byggnadsår 1889-92, arkitekt G A Fristedt, byggherre och byggmästare A G Carlsson. 1925 hiss och 1936 modernisering, ombyggnad, mindre vindsinredning samt lägenhetsuppdelning (arkitekt P Hedqvist). 1969 fasadrenovering med bevarad putsarkitektur.

Gathus (hörnhus), 5 vån. Gatufasad: bv och 1 tr är kvaderrusticerade i mörkgrå sprutputs, därovan horisontala ritsningar i mörkt gulgrön sprutputs. Dekor i form av fönsteromfattningar, pilastrar, kraftigt listverk m m. Avfasat hörn med balkonger med rikt formgivna smidesräcken, kolonnportal med fronton och urna (10). Gårdsfasad: ljusbrun slätputs. Plåttak.

Entré (10): sekundär port. Golv av svart/vit mönsterlagd marmor. Väggarna är gulmålade med pilasteromgivna kvaderritsade stuckfält. Stucktaklist ovan rikt dekorerad stuckfris. Sekundär mellandörr. Trappa av kalksten, svarvade balustrar av trä i trappspindeln. På trapplanen golv och tak som i entrén, gabondörrar.

Besökt lägenhet är moderniserad men bevarar stucktaklister med växt- och tandsnittsmotiv i några rum, parkettgolv samt helfranska par- och enkeldörrar.

Lägenhetsstorlekar 1889: å varje plan 1 st 2 rok samt 4 resp 5 rok med jungfrukammare.

Gård: asfalterad.

Gatufasaden samkomponerades urspr med fastigheterna Mjölneren 2 och 3 (mot Tegnérlunden) samt 4 (3 idag ombyggd och 4 riven).



Mjölneren 2

Tegnérlunden 12

Bostadsfastighet, inventerad 1977.

Byggnadsår 1889-91, arkitekt, byggherre och byggmästare G A Fristedt. 1936 genomgripande ombyggnad, modernisering (med bl a hiss) samt lägenhetsuppdelning (arkitekt P Hedqvist).

Gathus, 5 vån. Gatufasad: bv och 1 tr med kvaderrusticering i mörkgrå sprutputs, därovan horisontala ritsningar i mörkt gulgrön slätputs. Fasaddekor i form av kraftigt listverk, fönsteromfattningar, pilastrar m m. Sidorisaliter och där emellan centralt placerad port, långa balkonger med rikt formgivna räcken av järnsmide (det översta räcket prytt med byggherrens, tillika arkitektens, initialer - G F). Gårdsfasad: ljusbrun slätputs. Plåttak.

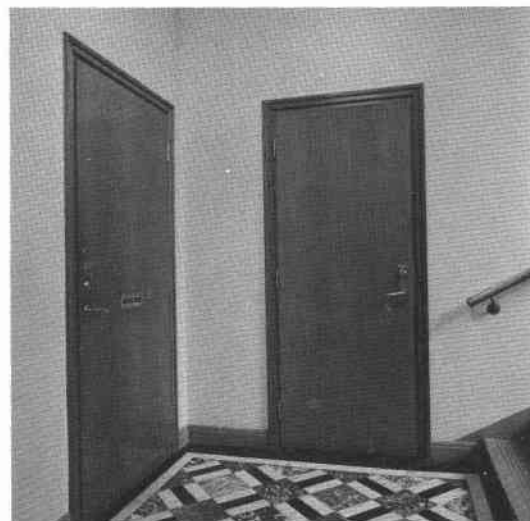
Entré: tillkommen vid 1936 års ombyggnad med golv klätt med linoleumplattor och släta målade väggar. Trappa med plansteg av räfflad kalksten. På trapplanen gulmålade väggar och tak, gabondörrar samt bevarade ursprungliga golv av mönstrad marmor i svart/vitt/rött.

Besökt lägenhet moderniserades 1936 men bevarar ursprungliga stucktaklister, smygpaneler och helfranska pardörrar i rummen mot Tegnérlunden. Öppen spis och radiatorskydd från 30-talets ombyggnad. Parkettgolv.

Lägenhetsstorlekar 1889: å varje plan 1 st lgh om 6 rok med hall och jungfrukammare.

Gård: asfalterad.

Gatufasaden samkomponerades urspr med fastigheterna Mjölaren 1 och 3 (mot Tegnérlunden) samt 4 (3 idag ombyggd och 4 riven).



Mjölaren 3

Tegnérlunden 14, Upplandsgatan 16

Bostadsfastighet, inventerad 1977.

Byggnadsår 1889-90, arkitekt G A Fristedt, byggherre och byggmästare L P Johansson. 1903 ombyggnad av bv för butiker och 1924 hiss. 1938 ombyggnad, modernisering (med bl a cv), lägenhetsuppdelning, gårdsunderbyggnad samt fasadändring, 1939 påbyggnad med 1 vån (ark B Hedvall). 1968 fasadhyvling.

Gathus (hörnhus), 6 vån. Gatufasad: grön ädelputs med fönsteromfattningar av slätputs, bv klädd med grågröna konststensplattor. Sekundära balkonger, bl a på det avfasade hörnet. Indragen öv (påbyggd 1939) med balkong längs hela fasaden. Gårdsfasad: grå slätputs. Plåttak.

Entré (14): förändrad vid 1938 års ombyggnad. Sekundär port med vindfång med golv och väggbeklädnad av grön marmor. Entré- och trapphall med golv som ovan och blåmålade väggar. Ursprungliga mellandörrar med blästrat glas. Trapphus med trappa av marmor, blyspröjsade fönster med färgat glas. Trapplan som entréhallen, gabondörrar.

Lägenheter ej besökta.

Lägenhetsstorlekar 1889: å varje plan 1 st lgh om 2, 5 resp 6 rok, de senare med hall och jungfrukammare.

Gård: underbyggd och asfalterad. Lanterniner och järnstaket.

Gatufasaden var urspr samkomponerad med fastigheterna Mjölaren 1 och 2 (mot Tegnérlunden) samt 4 (den senare numera riven). Sedan 1977 har fasaden avfärgats i svagt rosa med ljusgrå fönsteromfattningar.



Mjölaren 4Upplandsgatan 18, Rådmansgatan 75

Bostadsfastighet, inventerad 1977.

Byggnadsår 1969-70, arkitekt Fröléns arkitektkontor AB, byggherre Husab-hus Sthlm AB.

Gathus (hörnhus), 6-7 vån. Gatufasad: gul terrasitputs i två olika nyanser. Burspråk, å bv avfasat hörn. Franska fönster med smidesräcken. Gårdsfasad: gul terrasitputs. Plåttak.

En portgång leder in till gården och entrén (75), istället för port en stor järnsmidesgrind. Gången belagd med cementplattor, väggarna klädda med rött tegel. Till höger i portgången ligger entrén, vars ena vägg är klädd med marmor, den andra med rött tegel. Trapplan med konststensgolv, vävklädda väggar samt gabondörrar.

Lägenheter ej besökta.

Gård: beläggning av cementstensplattor.

Det nuvarande huset ersatte ett bostadshus, vilket liksom kvarterets övriga hus uppfördes 1889 med G A Fristedt som arkitekt. Fasaden var därtill samkomponerad med Mjölaren 1, 2 och 3.

Mjölaren 5Rådmansgatan 73

Bostadsfastighet, inventerad 1977.

Byggnadsår 1889-91, arkitekt, byggherre och byggmästare G A Fristedt. 1934 genomgripande ombyggnad och modernisering med bl a cv och bad samt lägenhetsuppdelning (arkitekt I Lundberg). 1968 ny hiss och ytterligare modernisering.

Gathus, 5 vån. Gatufasad: rött fasadtegel ovan rusticerad bv i gråbeige slätputs. I bv ursprungliga välvda skyltfönster med vridna träkolonner. Rikt skulpterad putsportal med bl a minnestavla med texten Huset byggdes 1890, därovan liten putto med skylten SALVE (=var hälsad). Listverk, ankarslutar m m. Gårdsfasad: ljusgul slätputs. Plåttak.

Entré: ursprunglig glasad och rikt skulpterad ekport. Entrén har bevarat sin ursprungliga utformning med mönsterlagt golv av svart/vit/röd marmor och boaseringsmålad bröstpanel med helfranskt listverk. Därovan marmorerade väggfält i gult, åtskilda av pilastrar och fält, marmorerade i gult och svart med reliefdekor av nyrenässanskaraktär. Mycket riklig takstuckatur. Ursprungliga glasade mellandörrar med skulpterade fyllningar. Såväl trapphall som trapplan har mönsterlagda klinkergolv och gabondörrar, i trapphallen stucktaklister. Kalkstenstrappa.

Besökt lägenhet är helt moderniserad.

Gård: asfalterad. I gårdens sydöstra hörn ligger en liten f d tvättstuga i 1 vån, klädd med ligande gul träpanel.



Mjölaren 6
Rådmanngatan 71, Teknologgatan 3

Bostadsfastighet, inventerad 1977.
Byggnadsår 1889-90, arkitekt G A Fristedt, byggherre och byggmästare C F Johansson. 1900 ombyggnad för bageri och 1934 bad. 1937 genomgripande ombyggnad och modernisering med bl a cv, hissar och nya trappor samt lägenhetsuppdelning (arkitekt E Grönwall).

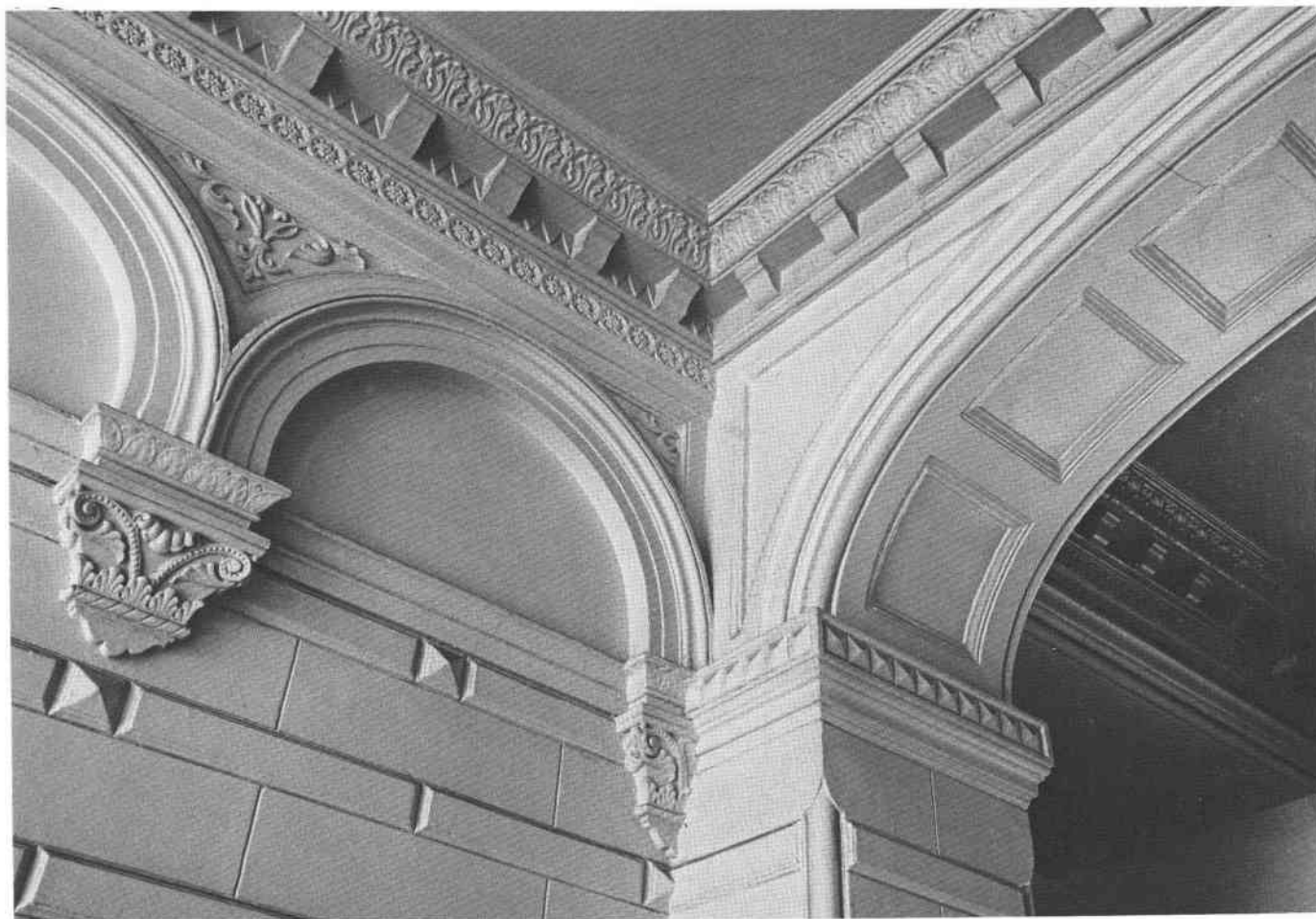
Gathus (hörnhus), 5 vån. Gatufasad: rött förbländertegel ovan kvaderritsad bv i ljusgrå sprutputs. Listverk, fönsteromfattningar, fris under taklisten m m i beige slätputs. Avfasat hörn med balkonger, skulpterad portal (3). Gårdsfasad: ljusbrun slätputs. Plåttak.

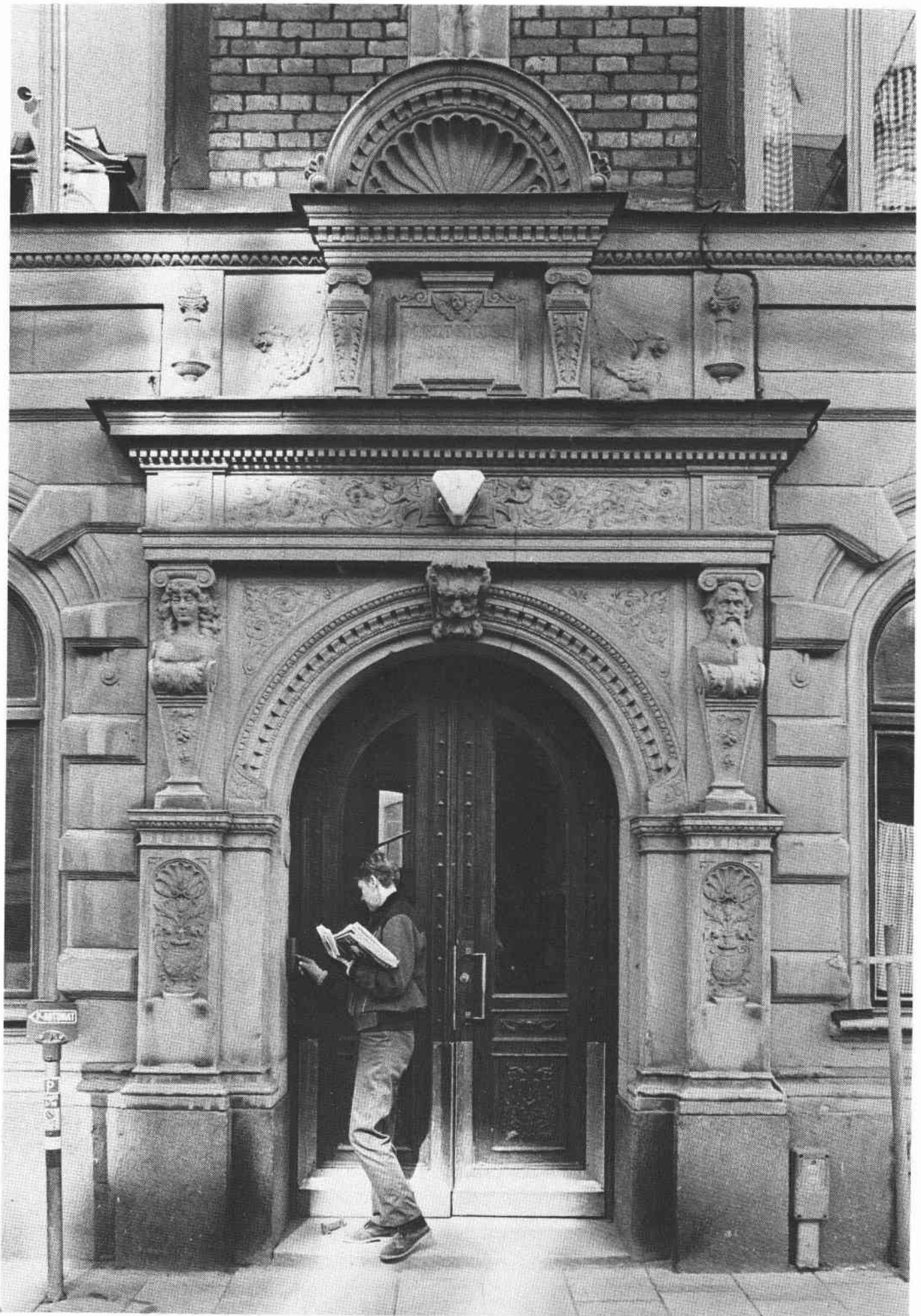
Entré (3): ursprunglig glasad och skulpterad ekport. Marmorgolv, släta målade väggar och gabondörrar. Entré (71): sekundär port. Golv av grön marmor (sekundärt), väggar målade i gult med kvaderritsning samt arkadfris i stuck, takstuckatur. Trapphus och trappplan förändrade med gulmålade väggar, trappa och golv av grön marmor. Gabondörrar.

Lägenheter ej besökta.

Lägenhetsstorlekar 1889: 3,4 resp 5 rok och hall.

Gård: utformad som en trädgård med grusgångar, mycket rosenbuskar och uteplats med trädgårdsmöbler. Järnstaket med klängväxt.

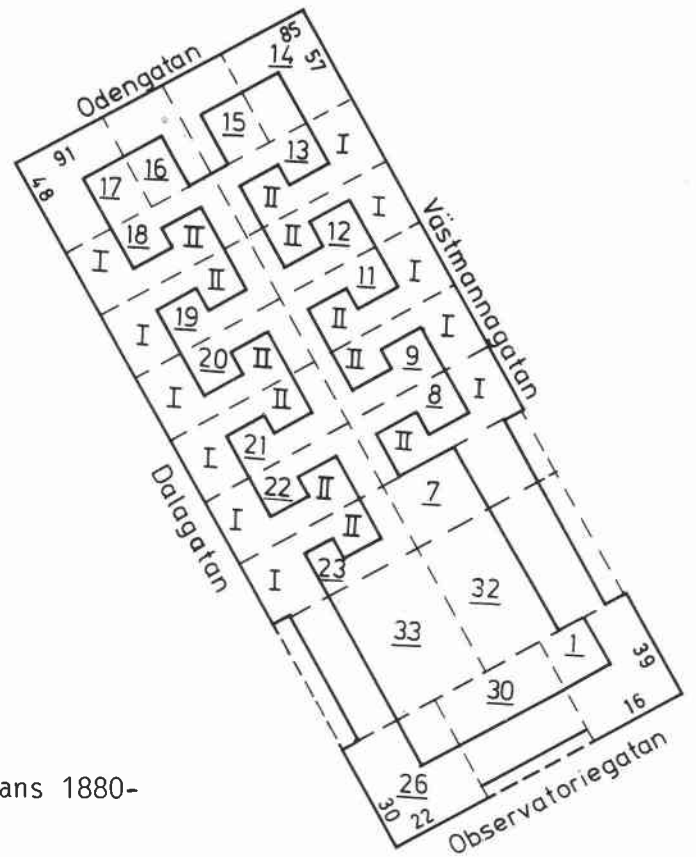




NEBULOSAN



Ovan: Nebulosan 1, port.



Nedan: Västmannagatan norrut med kv Nebulosans 1880-talsfasader t v.

Föregående sida: Mjölaren 5, port.



Nebulosan 1

Västmannagatan 39, Observatoriegatan 16



Bostadsfastighet, inventerad 1976.

Byggnadsår 1881-82, arkitekt A G Forsberg, byggherre och byggmästare J Sjöqvist. 1883 tvättstuga, 1920 förändring av dörr å bv till fönster. Under 1930-talet cv och bad, 1945 och 1952 öppna spisar.

Gathus (hörnhus), 5 vån. Gatufasad: gulbrun sprutputs. Ursprunglig fasadutformning med kvader- och diamantrustik å bv o 1 tr, rusticerade pilastrar mellan fönstren å 2 o 3 tr, ritsningar, fönsteröverstycken av olika slag, kraftiga våningsband samt taklist. Avfasat hörn. Putsportaler. Gårdsfasad: gulbrun sprutputs. Plåttak.



Entré (16): ursprunglig glasad och skulpterad port. Trappa av kalksten och mönsterlagt keramikgolv. Väggarna är nedtill av stucco lustro med grön marmorering, därovan rödmarmorerat band och överst gulmålad väv. Profilerad taklist, takrosetter. Glasade mellandörrar, träådringsmålade i brunt. Trapphus med trappor av kalksten. Väggarna som i entrén förutom att de överst är marmorerade i gult. Tak och golv som i entrén, träådringsmålade par- och enkeldörrar med fyllningar.

Entré (39): som ovan förutom att väggarna är sekundärt målade i rödbrunt/gult och alla dörrar är rödmålade.

Besökt lägenhet bevarar ursprungliga snickerier såsom sockel-, smyg- och bröstpaneler samt fyllningsdörrar (par- och enkel-). Profilerade taklister och takrosetter, flat kakelugn med grön blomsterdekor. Tambur med skänkskåp. Ursprunglig träådringsmålad bänkinredning med vask samt vedspis i köket.

Lägenhetsstorlekar 1881: 1, 2, 3, 4 resp 5 rok - några med jungfrukammare. 2 butikslokaler.

Gård: storgatstensbeläggning, växter i lådor. Grönmålat staket.

Nebulosan 7

Västmannagatan 45

Bostadsfastighet, inventerad 1976/86.

Byggnadsår 1972-80, arkitekt FFNS Arkitektgrupp AB (G Nordström), byggherre och byggmästare John Mattson Byggnads AB.

Gathus, 9 vån. Gatufasad (1986): gult tegel, bv klädd med stående dito. Två stycken 7 vån höga burspråk, klädda med brun plåt. Öv, som också är klädd med brun plåt, är något indragen längs hela fasaden. Indragen port. Plåttak.

Interiör och gård ej inventerade.

Huset ligger, liksom grannhuset Nebulosan 32, något indraget från gatan i förhållande till kvarterets övriga hus. Framför huset har därför en liten förgård bildats. Det hus, som låg här tidigare, var identiskt med grannhuset norrut, Nebulosan 8.

Nebulosan 8
Västmannagatan 47

Bostadsfastighet, inventerad 1976.
Byggnadsår 1884-86, osignerade ritningar, bygg-
herrar 1) A G Törner o B Hansen 2) N B Friberg 3)
A W Blomberg, byggmästare 1) A G Törner o B Han-
sen 2) C E Kvarnström. 1899 görs dörr i bv till
fönster m m. 1935-36 genomgripande ombyggnad med
hiss, lägenhetsuppdelning, inredning av bad och
kök samt cv (arkitekt A Frid). 1973 omfärgning av
fasaden.

Gathus (hus I), 5 vån. Gatufasad: grå slät- och
grov spritputs. Ursprunglig putsdekor i form av
kvader- och diamantrustik, kvaderritsningar å de
två översta vån, kraftiga våningsband, taklist av
konsoltyp, fönsteröverstycken och omfattningar.
Gårdsfasad: gul puts. Rött plåttak.

Entré: förändrad vid 1930-talets ombyggnad med
sekundär glasad port, släta grönmålade väggar,
vita tak och golv och trappor av grå marmor. Se-
kundär glasad port ut mot gården. I trapphus och
på trapplan som ovan. Hiss och sopnedkast.

Besökt lägenhet förändrades vid ombyggnaden på
1930-talet. Dörrar, takrosetter, paneler, köksin-
redning m m är från denna tid.

Gårdsflygel (hus II), 4 vån. Fasad: gul slätputs.
Rött plåttak.

Entré: sekundär glasad port. Förändrad med golv
och trappor av grå marmor, ljusgrönmålade väggar
och dito enkeldörrar.

Gård: asfalterad/grusad. Träd.

Sedan 1976 har gatufasaden putsats om - bv fort-
farande i grå, därovan beigerosa slät- och sprit-
puts.

Nebulosan 9
Västmannagatan 49

Bostadsfastighet, inventerad 1976.
Byggnadsår 1884-85, osignerade ritningar, bygg-
herre och byggmästare A V Palm. 1936-39 genomgri-
pande ombyggnad med bl a lägenhetsuppdelning, nya
kök och kokvrår, cv och två hissar (arkitekt C
Gillback).

Gathus (hus I), 5 vån. Gatufasad: bv slätputsad i
gråbrunt (idag förenklad), vån 1 tr försedd med
kvaderrustik i ljus gulbeige slät- och sprit-
puts, därovan rött tegel med detaljer som också
är slätputsade i gulbeige (våningsband och deko-
rerad taklist, fönsteröverstycken och omfattning-
ar). Ursprunglig fasadutformning (förutom bv).
Gårdsfasad: gulbrun spritputs. Plåttak.

Entré: liksom trapphus och trapplan totalt för-
ändrad vid 1930 talets ombyggnad. Sekundär glasad
port, golv och trappor av grågrön marmor, släta
målade väggar och tak samt släta enkeldörrar.
Hiss och sopnedkast.





Besökt lägenhet saknar äldre inredning förutom bröstpanel under fönstren. Köksinredning från 1930-talet.

Gårdsflygel (hus II), 4 vån. Fasad: gulbrun sprutputs. Plåttak.

Entré: förändrad liksom entrén i hus I. Sekundär glasad port. Golv och trappor av gröngrå marmor, vita tak och släta dörrar. Hiss och sopnedkast.

Lägenhetsstorlekar 1885: 1-4 rok.

Gård: asfalterad, stenlagd gång. Buskar, gräs och järnstaket.



Nebulosan 11
Västmannagatan 51

Bostadsfastighet, inventerad 1976/86.

Byggnadsår 1884-86, osignerade ritningar, byggherre och byggmästare A G Svensson. 1899 butik i bv (fönster görs till dörr). 1937-38 ombyggnad, fasadrenovering 1971-73.

Gathus (hus I), 5 vån. Gatufasad (1986): bv för-
enklad och slätputsad i grått, därovan mörkrosa
slätputs med inslag av vit dito. Vån 1 tr kraf-
tigt rusticerad, i övrigt fönsteromfattningar och
överstycken, våningsband och taklist samt puts-
portal med lejonmaskaron. Gårdsfasad: gulbrun
slätputs. Svart plåttak.

Entré: f d körport med sekundär glasad port. Golv
av grå cementmosaik, ljusgröna väggar. Profilerad
golv-, mittelbands- och taklist, vitmålat tak.
Glasade träådringsmålade dörrar leder till trapp-
husen, där väggar och tak är som i entrén. Trap-
por och trappplansgolv av grå cementmosaik upp
till 1 tr, därovan av kalksten. Pardörrar - brun-
målade och överklädda.

Besökt lägenhet bevarar snickerier såsom paneler
och dörrar, vidare runda vita kakelugnar och
skafferi med pärlspåntpanel.

Lägenhetsstorlekar 1886: enkelrum samt 1-3 rok.

Gårdsflygel (hus II), 4 vån. Fasad: gulbrun slät-
puts. Svart plåttak.

Entré: urspr port, golv av grå cementmosaik. I
trapphus och på trappplan trappor resp golv av
kalksten. Bruna ådringsmålade par- och enkeldör-
rar med fyllningar - en del glasade.

Besökt lägenhet bevarar golvlister och smygpane-
ler, kälade tak med rosetter samt runda vita ka-
kelugnar från byggnadstiden. Kök med vedspis med
plåtkåpa, öppna hyllor.

Gård: asfalterad/storgatsten. Buskar. I ena hör-
net tvättstuga i 1 vån, slätputsad i gult och med
svart plåttak.



Nebulosan 12
 Västmannagatan 53

Bostadsfastighet, inventerad 1974.
 Byggnadsår 1885-87, arkitekt O W Björklund, byggherre 1) J Friberg 2) J A Pettersson, byggmästare L P Johansson. 1936 tvättstuga och wc i källaren. Fasadenreovering 1972-73.

Gathus (hus I), 5 vån. Gatufasad: bv i brun, därövan gul slätputs. Rik putsdekor i form av kvader- och diamantruslik, ritsningar, våningsband och dekorerad taklist, fönsteröverstycken och omfattningar samt putsportal med bl a husnummer i kartusch - allt i grå slätputs. Gårdsfasad: gul kvastad puts. Plåttak.

Entré: i form av körport (sekundär port). Trapphus med kalkstenstrappor, släta målade väggar. På trapplanen mönsterlagt tilesgolv i svart/vitt, gulmålade väggar med målad bård uppe vid taket, vilket är försett med tandsnittslist och rosett. Pardörrar med fyllningar. På trapplanet å 4 tr syntes vid inventeringen - under den flagnande färgen - takets ursprungliga dekormålning, meanderbård i rödbrunt och blått på beige botten samt hörnblommor.

Besökta lägenheter bevarar bl a golvlister, takrosetter, en rund vit kakelugn samt pärlspåntpanel i köket. Samtliga tak lär ursprungligen ha varit dekormålade.

Gårdsflygel (hus II), 4 vån. Fasad: gul kvastad puts. Plåttak.

Entré: kalkstenstrappor och tilesgolv. Släta gulmålade väggar med målad bård som i gathuset. Ursprungligen enkeldörrar.

Lägenhetsstorlekar 1885: i gathuset enkelrum samt 1-3 rok, i gårdshuset 1 o 2 rok.

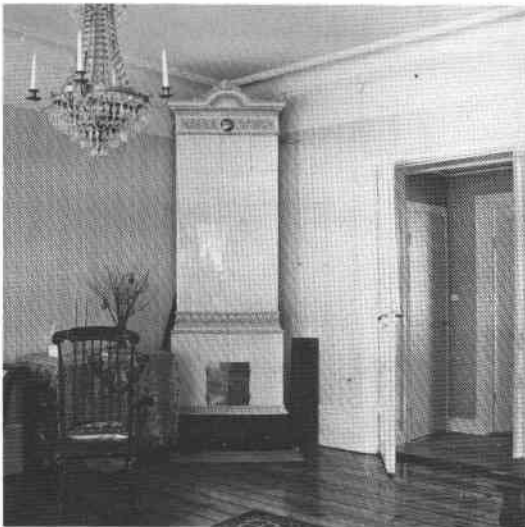
Gård: asfalterad. I ena hörnet en f d tvättstuga i 1 vån, gulputsad och med plåttak.

Nebulosan 13
 Västmannagatan 55

Bostadsfastighet, inventerad 1976.
 Byggnadsår 1885-88, arkitekt C Kleitz (Kleitz ritade såväl planerna som de första fasadförslagen, de slutgiltiga fasadritningarna är dock osignerade), byggherre och byggmästare 1) C Johansson 2) C A Granlund 3) H Lindberg. 1898 dörr mot gatan, 1925-31 förstoring av fönster å bv m m. 1930 cv och under 1930-talet flera bad och duschar. 1936-39 vindsinredning och 1974 ombyggnad.

Gathus (hus I), 5 vån. Gatufasad: bv med gråbeige sprutputs, därövan ljusgul slätputs med inslag av spritputs. Ursprunglig fasaddekor i form av kvaderruslik, ritsningar, våningsband, taklist samt fönsteromfattningar. Sidorisalit med portal med putsdekor. Gårdsfasad: gul slätputs. Rött plåttak.





Entré: i form av körport. Glasad port, golv av grå cementmosaik, fältindelade väggar i rödbrunt. Grönmarmorerad golvlister, dito fris vid taket, profilerad taklist och ljusblåmålat tak med målade vita moln. Trapphus med kalkstenstrappor, väggar målade i ljuslila. Trappplansgolv av cementmosaik med löpande hund-dekor. Lilamålade enkel- och pardörrar med fyllningar, vita kälade tak.

Besökt lägenhet bevarar sockel-, smyg- och bröstpaneler, fyllningsdörrar samt tak med profilerade lister och takrosetter. Kakelugnar med reliefdekor, parkett- resp brädgolv.

Gårdsflygel (hus II), 4 vån. Fasad: gul slätputs. Rött plåttak.

Entré: ekport, grått marmorgolv, väggar målade i ljusgrönt och vitt. Kalkstenstrappor, grönmålade enkeldörrar med fyllningar.

Lägenhetsstorlekar 1885: i gathuset butiker, enkelrum samt 3 rok med jungfrukammare, i gårdsflygeln 1 o 2 rok.

Gård: underbyggd och cementserad. I ena hörnet en tvättstuga (idag med modern utrustning) i 1 vån, slätputsad i gult och med rött plåttak.



Nebulosan 14

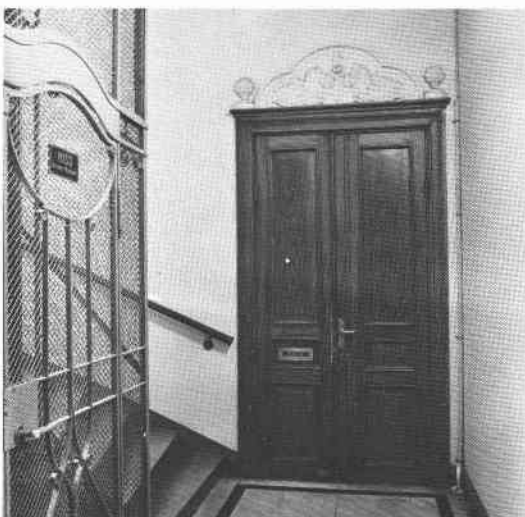
Västmannagatan 57, Odengatan 85

Bostadsfastighet, inventerad 1976.

Byggnadsår 1898-1900, arkitekter Dorph & Höög, byggherre 1) A Holmer 2) C F Dahlgren, byggmästare J Brandel. 1907 ändring i hörnbutik, 1916-17 ändring för banklokal och 1925-26 vidgning av fönster å bv m m. 1934-35 cv och bad. Ombyggnad och utvidgning av banklokal 1966-73, 1973 ombyggnad av restaurang.

Gathus (hörnhaus), 5 vån. Gatufasad: mycket högt sockelparti av grovhuggen natursten och därovan beige slätputs, fr o m 1 tr brunbeige sprutputs. En rundbågefris löper under hela takfoten, rikt skulpterad stenportal (85) - i övrigt förenklad fasad. Balkonger, bl a på det rundade hörnet, burspråk. Gårdsfasad: gul sprutputs. Svart plåttak.

Entré (85): urspr glasad ekport. Golv av vit marmor med svart bård, vit marmortrappa med ledstång med mässingsdetaljer. Väggarna är sekundärt målade i ljusgrönt, träådringsmålade glasade mellandörrar. I trapphuset kalkstenstrappor, på trappplanen golv som i entrén och gråvita släta väggar. Träådringsmålade pardörrar med fyllningar och vitmålade överstycken med blad- och blommotiv. Profilerade taklistor.



Besökta lägenheter bevarar smyg-, bröst- och höga sockelpaneler, tak med profilerade lister samt rosetter, kakelugnar med reliefdekor. Såväl hall som matsal har höga väggpaneler med fyllningar och hylla som löper runt väggarna, serveringsrum med urspr skåpinredning. Även köket har delvis skåp från byggnadstiden liksom öppna hyllor och marmordiskbänk.

Lägenhetsstorlekar 1898: butiker, lager, kafélok, enkelrum samt lgh om 1, 3, 4 resp 5 rok - de större med jungfrukammare.

Gård: underbyggd och asfalterad. Brunmålat litet uthus med svart plåttak.



Nebulosan 15
Odengatan 87

Bostadsfastighet, inventerad 1976.

Byggnadsår 1898-1900, arkitekt V Dorph, byggherre och byggmästare 1) J Brandel 2) J Brandel o C A Johansson. 1926 och under 1930- och 40-talet vissa förändringar i bv (butiksfönster, entré m m).

Gathus, 5 vån. Gatufasad: bv av grovhuggen natursten, därovan brunbeige sprutputs. Bred takfot med konsollist, balkonger med dekorativa smidesräckan och stenportal med dekor. Fasaden är numera något förenklad (jämför med grannhuset, Nebulosan 16 - fasaderna var ursprungligen identiska). Gårdsfasad: gul sprutputs. Svart plåttak.

Entré: urspr glasad port. Golv, trappa och nedre delen av väggarna av vit marmor, därovan gulmålad väv. Vid taket fris med putti-, djur- och växtmotiv i sgraffito, kassetindelat tak med blad-, blom- och slingdekor. Brunmålad glasade mellandörrar. I den inre entrén också vitt marmorgolv, vävklädda väggar ovan hög brunmålad panel. Profilerad taklist och rosett, guldmålad bladkonsoler i taket. Trapphus med kalkstenstrappor. På trappplanen golv som i entrén, väggar i lila och vitt. Sekundära dörrar men med ursprungligt dörrfoder, dito överstycke med girlander samt dagerfönster med skulpterad omfattning (jfr Nebulosan 16).

Besökt lägenhet bevarar sockel-, smyg- och bröstpaneler, i matsalen hög panel med fyllningar och liten hylla som löper runt hela väggen. Fyllningsdörrar, profilerade taklister och takrosetter, kakelugnar i samtliga rum - både skänk- och runda, med och utan dekor. Hall med urspr hög panel med hatthylla, serveringsgång med skänkskåp. I köket är skafferi och öppna hyllor bevarade.

Lägenhetsstorlekar 1898: butiker, enkelrum, 2 rok samt 5 rok med jungfrukammare, hall, bad o tc.

Gård: underbyggd och asfalterad. Lanterniner.





Nebulosan 16
Odengatan 89

Bostadsfastighet, inventerad 1976.

Byggnadsår 1898-1900, arkitekt V Dorph, byggherre o byggmästare 1) J Brandel 2) J Brandel o C H Johansson. 1926 hiss, 1936-39 cv, dusch och wc i kv m m. 1953-68 bad m m.

Gathus, 5 vån. Gatufasad: bv av grovhuggen natursten, därovan gråbrunbeige slätputs (nedsmutsad). Balkonger med dekorativa smidesräcken, stenportal med dekor. Under den breda takfoten, som är försedd med en konsollist, löper en bred dekorfris (vid inventeringstillfället nedsmutsad och knappt skönjbar). Fasaden var ursprungligen identisk med grannhusets, Nebulosan 15 (som numera är något förenklad). Gårdsfasad: gul slätputs. Svart plåttak.

Entré: urspr glasad port. Golv, trappa och del av väggen av vit marmor, vid taket fris med putti-, djur- och växtmotiv i sgraffito på "rutig" botten. Kassettak utan dekormålning (jfr Nebulosan 15). Träådringsmålade och glasade mellandörrar. I den inre entrén golv som i entrén, hög brunmålad panel och därovan gråmålade väggar. Vitt tak med profilerad taklist samt takrosett. Trapphus med kalkstenstrappor, på trapplanen golv som ovan, gulvita tak. Ursprungliga pardörrar med fyllningar, rikt dekorerade överstycken och foder samt dagerfönster med skulpterad omfattning.

Besökt lägenhet bevarar delvis ursprunglig inredning, t ex i den f d matsalen parkettgolv, kassettak med profilerade lister, fyllningsdörrar (par-) med överstycken samt en rikt dekorerad grön skänkkakelugn. Ytterligare några kakelugnar fanns i lägenheten.

Lägenhetsstorlekar 1898: butiker, enkelrum, 2 rok samt 5 rok med jungfrukammare, hall, bad o tc.

Gård: underbyggd och asfalterad.



Nebulosan 17
Odengatan 91, Dalagatan 48

Bostadsfastighet, inventerad 1976.

Byggnadsår 1898-1901, arkitekter Dorph & Höög, byggherre H Andersson, byggmästare H Andersson o P Erikson. 1933 och 1937-39 badrum, 1940-43 cv och under åren 1952-56 ombyggnader med bl a hiss och bad.

Gathus (hörnhus), 5 vån (entresolerad bv). Gatufasad: nedre hälften av bv i ljusbrun, därovan grå sprutputs (idag något förenklad fasad). Å bv stora rundbågade fönster med spröjsade överpartier. Balkonger med smidesräcken, bl a på det rundade hörnet, våningsband. Mot såväl Odengatan som Dalagatan stora taköverbyggnader. Gårdsfasad: gulbrun sprutputs. Svart plåttak.

Entré: urspr glasad port. Yttre entré med cementmosaikgolv, gråmålade väggar och ovanför sidodörrarna girlanddekor. Inre entré i två nivåer med trappa och golv av cementmosaik, marmoreringsmålade väggar i gråbeige samt kassetterat tunnvalvt tak i guld med grå bladdekor. Ovanför trappan balustertrapppräge på var sida, i fonden fönster med råglas och blom- och bladdekor. Mellandörrar med blyspröjsar och råglas i olika färger leder till de två sidoplacerade trapphusen. I trapphuset t h trappor som i entrén, balustertrapppräge och råglasade trappfönster. På trapplanen golv som i entrén, ådringsmålad pardörrar med fyllningar, urspr mässingshandtag samt överstycken med blom- och bladdekor. Hög brun ådringsmålad panel och därovan gråblåmålade väggar, vita tak med lister och rosetter.

Besökt lägenhet bevarar sockel-, smyg- och bröstpaneler, fyllningsdörrar (bl a typ vikkdörrar) samt profilerade taklistor och takrosetter. Matsal med hög brunmålad panel med fyllningar, serveringsgång med urspr skänkskåp.

Lägenhetsstorlekar 1898: butiker, enkelrum, 1-3 rok med tc samt 4 resp 5 rok med jungfrukammare, hall o tc.

Gård: underbyggd och asfalterad. Skärmtak för cyklar och soptunnor.

Sedan 1976 har gatufasaden putsats om - bv i grå, därovan i en mörkt ockra slätputs.

Nebulosan 18
Dalagatan 46

Bostadsfastighet, inventerad 1976.

Byggnadsår 1884-85, osignerade ritningar, byggherrar och byggmästare J E Söderman o C K Östergren. 1896 och 1899 enstaka förändringar å bv och 1925 wc i gårdsflygeln. 1935-36 cv m m och 1939 ny port, bad, wc och hiss m m i gathuset. 1975 fasadrenovering.

Gathus (hus I), 5 vån. Gatufasad: bv i gråbeige sprutputs, därovan ljusbeige slätputs. Något förenklad fasad men våningsband, taklist av konsoltyp och fönsteromfattningar är bevarade. Gårdsfasad: gulbrun sprutputs. Rött plåttak.

Entré: sekundär port. Golv av grå marmor, väggar klädda med grönmålad väv ovan bröstpanel i beige och brunt. Glasade mellandörrar, tak med profilerad list. Trapphus med trappor av grågrön marmor. På trapplanen golv som i entrén, grå väggar och släta dörrar.

Besökt lägenhet bevarar ursprungliga snickerier i jungfrukammaren, i övrigt smygpanel i matsalen samt fyllningsdörrar.

Gårdsflygel (hus II), 4 vån. Fasad: gulbrun/gul sprutputs. Plåttak.





Entré: urspr glasad port, mönsterlagt keramikgolv i flera färger. Kalkstenstrappor i trapphuset, på trapplanen urspr vitmålade enkeldörrar med fyllningar.

Lägenhetsstorlekar 1885: 1, 2 resp 4 rok.

Gård: storgatstensbeläggning. I ena hörnet en tvättstuga i 1 vån, sprutputsad i gult och försedd med svart plåttak.



Nebulosan 19
Dalagatan 44

Bostadsfastighet, inventerad 1976.

Byggnadsår 1884, osignerade ritningar, byggherre A Brundell. 1930-32 genomgripande ombyggnad av samtliga vån med bl a cv, bad, nya kök och ny farstu, hiss, fasadförenkling (bv) samt påbyggnad med 1 vån. 1946-48 förstoring av takkupor på gårdsflygeln.

Gathus (hus I), 6 vån. Gatufasad: bv klädd med grå marmor (urspr kvaderrusticerad puts), därovan beige slätputs (rusticerad och ritsad). Våningsband, fönsteröverstycken och omfattningar. Den påbyggda öv är något indragen med räcke längs hela fasaden. Gårdsfasad: gråbrun slätputs. Rött plåttak.

Entré: förändrad liksom husets övriga kommunikationsutrymmen. Sekundär port, golv av grå marmor. Väggarna är gråmålade (s k flingmålning), trapphus med trappor liksom trapplansgolv av grå marmor. Enkeldörrar av ek med kraftiga fyllningar (sekundära).

Besökt lägenhet (f d etagevån i det påbyggda partiet) har dörrar samt intern trappa med balustrad av ek. Öppen spis.

Gårdsflygel (hus II), 4 vån. Fasad: gråbrun slätputs. Plåttak.

Entré: förändrad med sekundär port, dito golv och trappor av grå marmor. Väggarna är målade i beige och rött, gråmålade enkeldörrar med fyllningar (också sekundära).

Besökt lägenhet bevarar smyg- och bröstpanel samt kälrat tak med takrosett. Kokvrå med äldre skåpinredning.

Lägenhetsstorlekar 1884: butiker samt lgh om 1-4 rok (några 4 rum och 2 kök).

Gård: delvis underbyggd, asfalterad. I ena hörnet en tvättstuga, slätputsad i gult och försedd med rött plåttak.



Nebulosan 20
Dalagatan 42

Bostadsfastighet, inventerad 1976.

Byggnadsår 1885-87, arkitekt, byggherre och byggmästare C J Linderholm. 1936-37 badrum, 1937 cv och 1939 ytterligare bad. 1943-45 fasadrenovering (förenkling), 1945-47 wc i större delen av huset.

Gathus (hus I), 5 vån. Gatufasad: bv rusticerad i gråbeige slätputs, därovan mörkgul slätputs. Endast våningsbanden, bv:s putsrustik och kolonnportalen återstår av den ursprungliga rika fasaddekoren. Gårdsfasad: gulgrå slätputs. Plåttak.

Entré: sekundär port. Svart/vitt rutlagt marmorgolv, ådringsmålade bröstpanel i brunt och därovan väggar målade i gråblått. Kälrat tak. Glasade mellandörrar, målade som bröstpanelen. Trapphus med kalkstenstrappor, på trappplanen vita marmorgolv med svart bård, väggar och tak som i entrén. Ådringsmålade par- och enkeldörrar med fyllningar, en del glasade.

Besökt lägenhet bevarar snickerier såsom sockel-, bröst- och smygpaneler, fyllningsdörrar samt tak med profilerade stucktaklister och takrosetter. Kök med hög pärlspåntpanel på väggarna samt skåpinredning.

Gårdsflygel (hus II), 4 vån. Fasad: grå slätputs. Rött plåttak.

Entré: urspr port. Golv av cementplattor, kalkstenstrappor i trapphuset. Väggarna målade i grågrönt, ådringsmålade enkeldörrar med fyllningar (en del glasade). Kälade tak.

Lägenhetsstorlekar 1885: 1-4 rok.

Gård: underbyggd, asfalterad. Skärmtak för sop-tunnor och cyklar. I ena hörnet en tvättstuga, slätputsad i gulgrått och försedd med rött plåttak.



Nebulosan 21
Dalagatan 40

Bostadsfastighet, inventerad 1976.

Byggnadsår 1885-86, arkitekt 1) okänd (osignerade ritningar) 2) C J Linderholm, byggherre 1) J L Forssberg 2) C J Linderholm 3) E Pettersson. 1957-73 cv, bad och wc, hiss, tvättstuga m m. 1958 renovering (dvs förenkling) av gatufasaden.

Gathus (hus I), 5 vån + vindsvån. Gatufasad: grå terrasitputs. Den ursprungligen rikt dekorerade putsfasaden är idag helt avskalad sånär som på våningsbanden. Gårdsfasad: gul sprutputs. Svart plåttak.

Entré: delvis förändrad. Sekundär port och dito golv av grågrönvitflammig marmor, gråmålade väggar. Taket är uppdelat i två kryssvalv med gördelbåge emellan. I trapphuset trappor av marmor som ovan liksom trappplansgolven, taklist av konsoltyp. Gråmålade helfranska pardörrar och nya





släta enkeldörrar på varje plan.

Besökta lägenheter bevarar sockelpaneler, en del överspikade smygpaneler samt fyllningsdörrar med överstycken (bl a med skölddekor). En del takstuckatur, lister och rosetter, är bevarad.

Gårdsflygel (hus II), 4 vån. Fasad: gul sprutputs. Svart plåttak.

Entré: förändrad i likhet med gathusets entré. Sekundär glasad port. Golv, trappor och väggar som i gathuset, gråmålade enkeldörrar med påspikade lister. Kälade tak.

Lägenhetsstorlekar 1885: 3, 4 resp 9 rok i gathuset, i gårdshuset 1 o 2 rok.

Gård: underbyggd och asfalterad.



Nebulosan 22
Dalagatan 38

Bostadsfastighet, inventerad 1976.

Byggnadsår 1884-85, arkitekt A Borg, byggherre 1) P A Andersson 2) H Sjögren. 1899-1903 förändringar å bv för butiker, 1936 fasadrenovering (förenkling) m m. Ombyggnad av trappa samt hiss 1945-46, 1949-51 cv, bad och tvättstuga.

Gathus (hus I), 5 vån. Gatufasad: brun slätputs. Fasaden saknar dekor - förutom enkla våningsband och fönsteromfattningar - sedan den ursprungligen rika putsdekoren skalats av. Gårdsfasad: gul slätputs. Rött plåttak.

Entré: f d körport, delvis förändrad med bl a sekundär port och grått marmorgolv. Väggarna är marmoreringsmålade - nedtill i grått, därovan i gult med kvaderritsningar. Väggpilastrar med marmorering i grönsvart. I taket konsoler och takrosetter. Trapphus med kalkstenstrappor, trappfönster med formgivet spröjsverk och blåstrat glas. På trapplanen mönsterlagda polykroma keramikgolv, beigemålade väggar och kälade vita tak. Brunmålade par- och enkeldörrar med fyllningar.

Besökt lägenhet bevarar sockel- och smygpaneler, profilerade taklister och takrosetter samt kakelugnar av olika slag - en skänkkakelugn, två runda samt en helt slät kakelugn i ljusgrönt från omkring 1915. I köket skänkskåp och skafferier med pärlspåntpanel.

Gårdsflygel (hus II), 4 vån. Fasad: gul slätputs. Rött plåttak.

Entré: trapphus med kalkstenstrappor, i övrigt mönsterlagda polykroma keramikgolv, vitmålade kälade tak och gula väggar. Brunmålade par- och enkeldörrar med fyllningar.

Lägenhetsstorlekar 1884: i gathuset 1-4 rok, i gårdshuset 1-2 rok.



Gård: storgatstensbeläggning, gång av cementplattor. Skärmtak för soptunnor och cyklar. I ena hörnet en tvättstuga, slätputsad i gult och försedd med rött plåttak.

Nebulosan 23
Dalagatan 36

Bostadsfastighet, inventerad 1976.

Byggnadsår 1884-85, osignerade ritningar, byggherrar och byggmästare R Tybblin och A J Sedin. 1899 butiker i bv, 1916 ombyggnad av butik till bostad. 1935 cv, badrum, nya fönster m m. 1961-71 fasadrenovering (delvis förenkling) och 1974 ombyggnad av gårdsflygelein.

Gathus (hus I), 5 vån. Gatufasad: bv och vån 1 tr med gråbrun grov spritputs, därovan gråbeige slätputs. Taklist av konsoltyp med blomdekor, våningsband och kolossalpilastrar med korintiska kapital genom 2 o 3 tr. Sekundär portalomfattning av granit. Gårdsfasad: gul sprutputs. Svart plåttak.

Entré: sekundär glasad port. Golv av svart/vit rutlagd marmor, beigemålade väggar och vita tak. Glasade mellandörrar. Trapphus med kalkstenstrappor. På trappplanen mönsterlagda polykroma keramikgolv, väggar och tak som i entrén. Gråmålade enkel- och pardörrar med fyllningar (pardörrarna glasade).

Besökt lägenhet bevarar bl a sockel-, smyg- och bröstpaneler, taklister och takrosetter samt några kakelugnar. Par- och enkeldörrar med fyllningar, hall med delvis hög träpanel.

Gårdsflygel (hus II), 4 vån. Fasad: gul sprutputs. Svart plåttak.

Entré: urspr glasad port, mönsterlagt polykromt keramikgolv. Trapphus med kalkstenstrappor. På trappplanen golv som i entrén resp av cementmosaik, beige väggar och kälade vita tak. Grönmalade enkeldörrar med fyllningar. I trappmitten och vid fönstren svarvade balustertrappräcken, också grönmalade.

Lägenhetsstorlekar 1885: enkelrum samt 2-4 rok i gathuset, i gårdshuset 1 o 2 rok.

Gård: storgatstensbeläggning och asfalt, gång av cementplattor. Skärmtak för cyklar och soptunnor. I ena hörnet en tvättstuga, putsad i gult och försedd med plåttak.





Nebulosan 26

Dalagatan 30, Observatoriegatan 22

Bostadsfastighet, inventerad 1976.

Byggnadsår 1885, osignerade ritningar, byggherre och byggmästare K K Karlstéen. Under åren 1933-41 förändringar å bv, hiss, cv, bad, dusch och wc m m. 1945 fasadförändring (förenkling), 1952-53 ytterligare badrum m m.

Gathus (hörnhus), 5 vån + delvis soutvån. Gatufasad: bv med mörkgrå terrasitputs, därovan gråbrun dito. Fasaden är hyvlad med undantag av våningsband och taklist. Avfasat hörn. Gårdsfasad: gulbrun slätputs. Svart plåttak.

Entré (22): sekundär glasad port. Rutlagt marmorgolv i svart/vitt, gråmålad bröstpanel och därovan medelst rundbågar fältindelade väggar i rosa, grått och beige. Träadringsmålad enkeldörr med formgivna fyllningar. Trapphus med kalkstenstrappor. På trappplanen golv som i entrén, rosamålade väggar, vitt tak med profilerad list. Gråmålade enkel- och pardörrar med fyllningar.

Besökt lägenhet bevarar bl a sockelpaneler och kälade tak med taklister och rosetter. Ombyggt kök med bevarad marmordiskbänk och öppen hylla.

Lägenhetsstorlekar 1885: enkelrum samt lgh om 3, 4 resp 5 rok - några av de senare med jungfrukammare.

Gård: underbyggd, asfalterad.



Nebulosan 30

Observatoriegatan 18, 20

Bostads- och kontorsfastighet, inventerad 1977.

Byggnadsår 1964-70, arkitekt Åkerblads Arkitektkontor AB, byggherre och byggmästare Byggnads AB Hallström & Nisses.

Gathus, 7 vån. Gatufasad: gråbrun ädelputs. Vissa partier - hela bv, de två symmetriskt placerade burspråkens framsidor samt de indragna balkongernas räcken - är klädda med svagt ytmönstrade betongplattor. Gårdsfasad: gråbrun ädelputs.

Interiör och gård ej inventerade.

Huset ligger i förhållande till grannhusen på ömse sidor, Nebulosan 1 och 26, något indraget från gatan. En liten förgård har därför bildats framför huset.



Nebulosan 32

Västmannagatan 41, 43

Bostadsfastighet, inventerad 1977.

Byggnadsår 1963-67, arkitekt FFNS Arkitektbyrå AB (G Nordström), byggherre Olsson & Rosenlund, byggmästare Byggnadsfirma Folke Eriksson.

Gathus, 9 vån. Gatufasad: gulspräckligt fasadtegel. Fönstren å 1 tr är placerade tätt intill varandra (med smala träpanelspartier emellan) längs hela fasaden. Öv är något indragen och plåtklädd. Entréerna ligger också något indragna, småspröjsade portar. Gårdsfasad: gulspräckligt fasadtegel. Tak av kopparplåt.

Interiören ej inventerad.

Gård: underbyggd.

Huset ligger, liksom grannhuset Nebulosan 7, något indraget från gatan i förhållande till kvarterets övriga hus. Framför huset har därför en liten förgård bildats.

Nebulosan 33

Dalagatan 32, 34

Bostadsfastighet, inventerad 1977.

Byggnadsår 1959-70, arkitekt FFNS Arkitektbyrå AB (G Nordström), byggherre Olsson & Rosenlund, byggmästare Byggnadsfirma Folke Eriksson.

Gathus, 9 vån. Gatufasad: gulspräckligt fasadtegel ovan bv, som är klädd med svart polerad granit. Franska fönster med enkla smidesräcken. Den kopparklädda öv är något indragen längs hela fasaden och har en synlig stomkonstruktion. Gårdsfasad: gulspräckligt fasadtegel. Tak av kopparplåt.

Interiören ej inventerad.

Gård: underbyggd.

Huset ligger i förhållande till grannhusen på ömse sidor, Nebulosan 23 och 26, något indraget från gatan. Framför huset har därför en liten förgård bildats.





Till vänster: Nebulosan 11, kök.

Nedan: Nebulosan 15, matsal.

