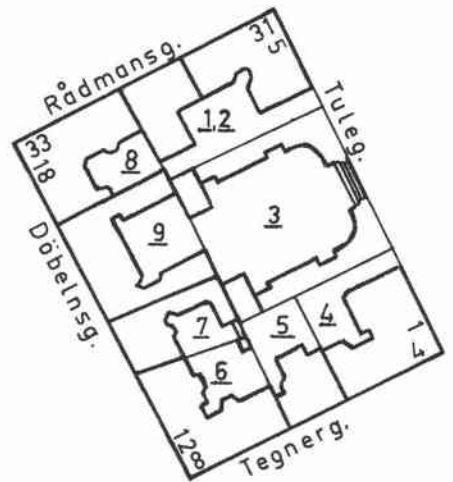


HÄLSAN



Tulegatan söderut från Rådmanngatan



Hälsan 9, Döbelnsgatan 16 A

Hälsan 7, Döbelnsgatan 14



Hälsan 7, Döbelnsgatan 14





Hälsan 1, 2
Tulegatan 5, Rådmanngatan 31

Kontors- och industrifastighet med några bostadslägenheter.

Byggnadsår 1884, arkitekt G Sjöberg, byggherre L M Ericsson, byggmästare S Lindon. Tillbyggt 1890-91, arkitekt W Klemming, byggherre L M Ericsson, byggmästare S Lindon. 1921 överbyggnad av gården. 1917, -29, -32, -35, -43 och 1950 ombyggnader i samtliga våningar. 1955-57 omläggning av värmesystemet. 1967-70 ombyggnad av entrépartiet.

Gathus (hörnhaus), 5 vån samt gårdsflygel. Gatufasader: rödbrun slätputs med grå bv. Gårdsfasad: rödbrun slätputs. Rött plåttak.

Entré (5): kalkstensgolv. Inre entrérum: mönsterlagt keramikgolv, rikt profilerad taklist och takrosett. Trapphus: mönsterlagt keramikgolv resp cementgolv, kalkstenstrappor, överklädda pardörrar, delvis profilerade taklister och takrosett, spröjsade fönster med blåstrat glas. Hiss.

Entré (31): brun-grårutigt kalkstensgolv. Trapphus: cementgolv resp brun-grårutigt kalkstensgolv, kalkstenstrappor, fyllnings(enkel- och par-)dörrar, delvis glasade, taklist.

Besökta kontorslokaler har i korridor hög fältindeldad panel. Smygpaneler och fyllningsdörrar är delvis bevarade och i enstaka rum även profilerade taklister.

Lokaldisposition 1884: förutom kontors- och verkstadslokaler enkelrum, 1-2 rum och kök, 1 st 4 rum och kök, 5 rum och kök, 1 st 7 rum och kök.

Gård: överbyggd, asfaltered.



Hälsan 3
Tulegatan 3

Immanuelskyrkan

Byggnadsår 1884-87, arkitekt G Sjöberg, byggherre Lutherska Missionsförsamlingen, byggmästare Östlihn & Alderin. Förändringar har skett bl a 1909, arkitekt L J Wahlman. 1921-27. 1934-38 om-, på- och tillbyggnad, arkitekter Höög & Morssing. 1951-52 hiss.

Kyrkobyggnaden (kyrkorum, församlingslokaler och bostäder) omfattar ca 3 vån. Fasader: gråbrun slätputs. Svart plåttak.

Interiör: kyrkorummet har formen av en bred rektangel med två kolonnuppburna läktarrader. Taket är utformat som ett fältindelat spegelvalv i putsat trä, allt målat i ljusgrått med dekorativa målningar. Ovanför altarbordet en kör- och predikoläktare och i dess fond orgelfasaden. Däröver tre nischer med målningar föreställande Pauli omvändelse. Målningarna är utförda av Olle Hjortzberg 1909 och senare. På läktaren ursprunglig bänkinredning. En målningsfris på predikoläktaren och en del av den gamla armaturen är överflyttad till den nya Immanuelskyrkan i kv Provisorn.



Hälsan 4

Tegnérgatan 4

Bostadsfastighet

Byggnadsår 1884-85, arkitekt G Sjöberg, byggherre och byggmästare N J Bengtsson. Smärre invändiga ombyggnader bl a 1927 hiss, några badrum. 1950-tal inredning av vinden. Centralvärme.

Gathus (hörnhus), 5 vån, samt gårdsflygel. Gatufasad: gul sprutputs, bv grå. Gårdsfasad: gul sprutputs. Svart plåttak.

Entré: golv av grågrön marmor med rödspräcklig fris, väg-garna marmorerade i gult och rödbrunt med lister och räff-lade pilastrar med kapitäl. Rikt dekorerade träådrade fyllningsdörrar med överstycken. Fältindelad tak med pro-filerade lister. Ett inre åttkantigt rum har dörrar till gården med färgade, blyspröjsade rutor. Trapphus: mönster-lagt keramikgolv, kalkstenstrappor, gulmarmorade väggar, träådrade fyllnings(enkel- och par-)dörrar, taklister och takrosetter, blyspröjsade fönster med råglas och färgat glas. Hiss.

Besökta lägenheter (6 rum och kök) har ursprunglig plan samt delvis bevarad inredning såsom fyllningsdörrar, smyg- och sockelpaneler, profilerade taklister och några kakel-ugnar. Serveringsgång med skåp. Renoveringsgraden i köken varierar. I en av de besökta lägenheterna kök med bevarad marmordiskbänk, pärlspåntpanel och öppna hyllor.

Lägenhetsstorlekar 1885: bv enkelrum, 1-2 rum och kök, vån 3 och 6 rum och kök.

Gård: cementserad. Skärmtak för bilparkering.

Hälsan 5

Tegnérgatan 6

Bostadsfastighet

Byggnadsår 1885-86, arkitekt V Karlsson, byggherre och byggmästare B Lindstedt. 1927 några badrum. 1938-39 centralvärme, hiss, sopnedkast, nya kök, uppdelning till mindre lägenheter, arkitekt H Hammarling. 1973 fasadreno-tering.

Gathus, 5 vån, samt gårdsutbyggnad. Gatufasad: brun sprut-puts, bv slipad kalksten. Fasaden förenklad. Gårdsfasad: gulbrun sprutputs. Svart plåttak.

Entré och trapphus: golv och trappor av grågrön marmor, släta enkeldörrar av ek, spröjsade trapphusfönster, hiss.

Besökt lägenhet (2 rum och kök) inreddes vid ombyggnaden 1939.

Lägenhetsstorlekar 1886: bv 2 rum och kök, vån 3 och 7 rum och kök.

Lägenhetsstorlekar 1939: 1 rum och kokvrå, 1-2 rum och kök. Bad.

Gård: underbyggd, asfalterad, glasbetong.



Hälsan 6

Tegnérsgatan 8, Döbelnsgatan 12



Bostadsfastighet, numera främst kontor.

Byggnadsår 1884-86, arkitekt 1. C Widell, 2. osignerade ritningar, byggherre och byggmästare 1. J Nilsson & C A Sandberg, 2. J P Schonberg. 1933-36 hiss, wc och badrum, centralvärme och tvättstuga på vinden, fasadändring m fl ändringar. 1946-50 vindsinredning. 1973 fasadrenovering.

Gathus (hörnhus), 5 vån. Gatufasad: blå sprutputs, bv brun. Gårdsfasad: gulbrun sprutputs. Plåttak.

Entré och trapphus (8): golv och trappor av grågrön marmor, glasade mellandörrar, släta enkeldörrar, hiss.

Entré (12) = körport: golv av cementmosaik. Trapphus: golv och trappor som 8, överklädda pardörrar, hiss.

Besökta lägenheter har av ursprunglig inredning endast smygpaneler samt fyllningsdörrar med foder bevarade. Köken moderniserade.

Lägenhetsstorlekar 1886: bv enkelrum, 1 rum och kök, vån 3, 5 och 7 rum och kök, 1 st 6 rum och kök.

Gård: överbyggd, asfalterad, glasbetong. Uthus, 1 vån, gulbrun sprutputs.

Hälsan 7

Döbelnsgatan 14

Bostadsfastighet

Byggnadsår 1888, osignerade ritningar, byggherre och byggmästare J Göransson & K W Gustafsson. Smärre invändiga förändringar bl a centralvärme.

Gathus, 5 vån + sout vån, samt gårdsflyglar. Gatufasad: rött tegel med mönstermurning av glaserat tegel. Gårdsfasad: gul slätputs. Rött plåttak.

Entré: ny port, svart-vitrutigt marmorgolv, vit fris, stjärnmönster i rödspräcklig marmor, väggar med kvaderrustik, överst fris med pilastrar och grisailleornamentik. Över porten fönster med färgade glas. Flerfärgad profilerad taklist samt i yttre entrén takmålning i pompejansk stil. Kalkstenstrappa leder till ett högre beläget entrérum. Trapphus: svart-vitrutigt marmorgolv med vit fris, kalkstenstrappor, helfranska enkel- och pardörrar, delvis glasade. Profilerade taklister med målade bårder.

Besökt lägenhet (3 rum och kök) bevarar av ursprunglig inredning smygpaneler, fyllningsdörrar, profilerade taklister och takrosetter. Enligt utsago finns kakelugnar bevarade i några lägenheter.

Lägenhetsstorlekar 1888: 1-3 rum och kök.

Gård: delvis underbyggd, asfalterad.



Hälsan 8

Döbelnsgatan 18, Rådmanngatan 33

Bostadsfastighet, numera enbart kontor.

Byggnadsår 1889-91, arkitekt E Stenhammar, byggherre och byggmästare F O Gustafsson. 1906 ombyggnad för L M Ericsson. Flera ombyggnader har skett bl a 1949-50 kontor i samtliga våningar. Centralvärme och hiss.

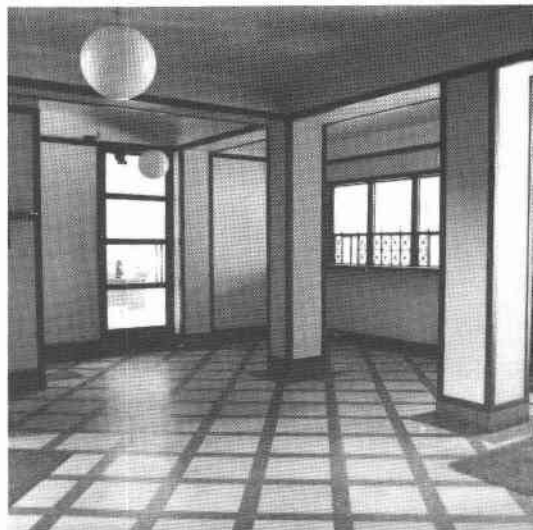
Gathus (hörnhus), 5 vån + vindsvån. Gatufasad: gulbrun spritputs, bv grå terrasitputs. Fasaden något förenklad. Gårdsfasad: gul slätputs. Rött plåttak.

Entré och trapphus (18): golv och trappor av vit marmor, släta dörrar, spröjsade trapphusfönster med råglas, hiss. I inre entrén bandrutat marmorgolv, avbalkad expedition.

Besökta lokaler används som kontor. Enstaka detaljer av den ursprungliga inredningen kvarstår såsom smygpaneler och fyllningsdörrar samt någon hög panel. I övrigt inredning från flera olika tider.

Lägenhetsstorlekar 1891: bv 1, 2 och 4 rum och kök, vån 3-6 rum och kök.

Gård: överbyggd, asfalterad, lanternin.

Hälsan 9

Döbelnsgatan 16 A, B

Bostadsfastighet

Byggnadsår 1891-92, arkitekt A G Forsberg, byggherre och byggmästare N Bergqvist. 1934-43 bl a hissar, centralvärme och wc.

Gathus, 5 vån, samt gårdsflyglar. Gatufasad: rött tegel, fönsteromfattningar och lister ljusgrå slätputs samt bv grå slätputs. Gårdsfasad: grå sprutputs. Svart plåttak.

Entré (16 A) = körport: golv av asfalt, gråmarmorerad panel, kvaderritsade rödbruna väggar, brunmarmorerade pilastrar och kapitäl. Kryssvälvt tak med målning i nyrenässans i vitt mot blå eller brun botten. Inre entré: bandrutat vitt marmorgolv. Trapphus: svart-vitrutigt marmorgolv med vit fris, kalkstenstrappor, fyllnings- (enkel- och par-)dörrar, blåmålade tak med takrosetter, hiss.

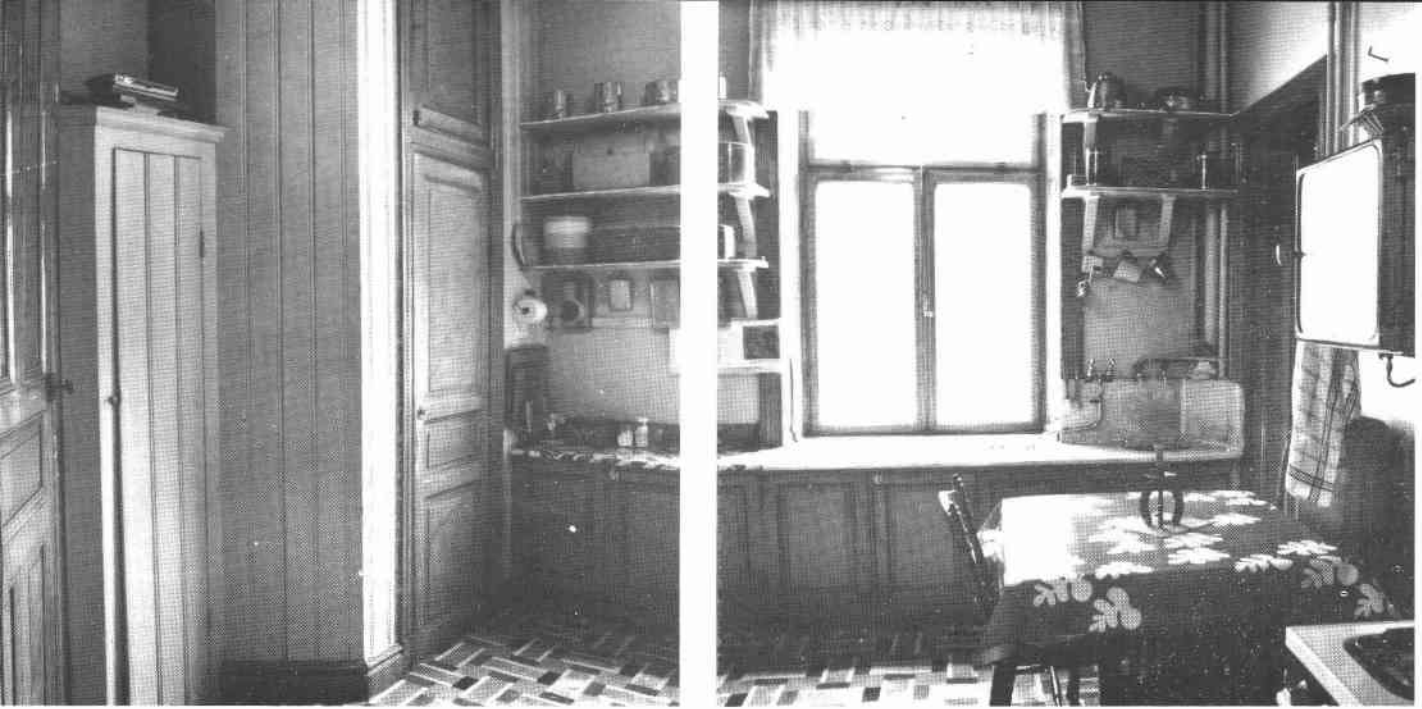
Entré och trapphus (16 B): svart-vitrutigt marmorgolv med vit fris, kalkstenstrappor, fyllnings(enkel- och par-)dörrar, taklist i entrén, takrosett, hiss.

Besökta lägenheter (3 rum och kök + jungfrukammare) bevarar ursprunglig plan och inredning såsom sockel- och smygpaneler, fyllningsdörrar, profilerade taklister och takrosetter. Kakelugnar.

Lägenhetsstorlekar 1892: 2-5 rum och kök.

Gård: delvis underbyggd, cementerad. Cykelställ med plåttak.





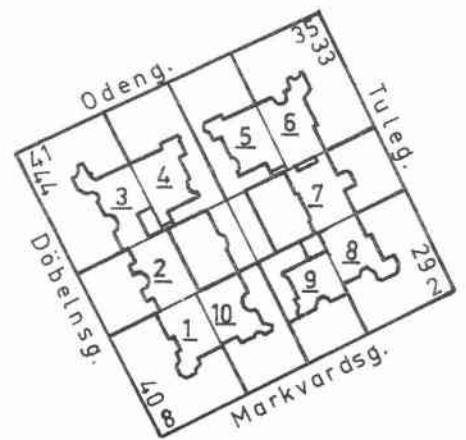
Hälsan 4, Tegnérgatan 4



HÄLSOKÄLLAN



Kvartersfasad mot Odengatan



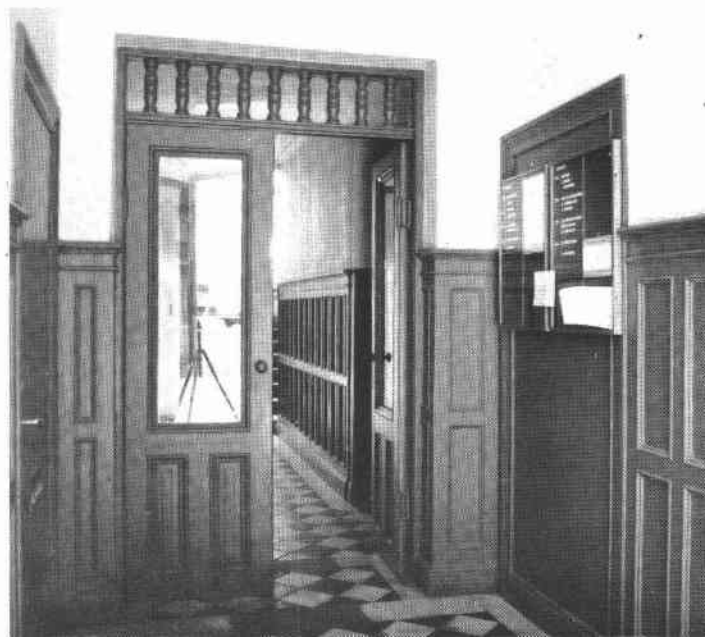
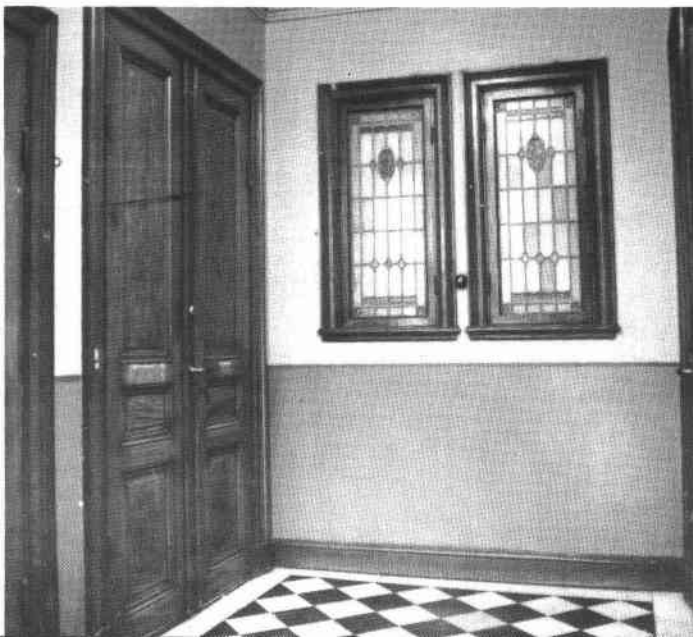
Hälsokällan 6, Odengatan 35



Hälsokällan 7, Tulegatan 31

Hälsokällan 10, Markvardsgatan 6

Hälsokällan 9, Markvardsgatan 4



Hälsokällan 1

Döbelnsgatan 40, Markvardsgatan 8



Bostadsfastighet, kontor i bv.

Byggnadsår 1899-1902, arkitekt C B Ödberg, byggherre C A Lindberg, byggmästare O Eriksson. 1931 centralvärme och ombyggnad 4 tr. 1937-40 badrum, hissar. 1964-67 fasadrenovering.

Gathus (hörnhus), 5 vån. Gatufasad: ljusbrun terrasitputs, lister och omfattningar grå slätputs, bv brunröd kvaderritsad konststen. Fasaden något förenklad. Gårdsfasad: ljusgul slätputs. Svart plåttak.

Entré och trapphus (40): svart-vitrutigt marmorgolv med vit fris och svart bård, röd dekkorruta i entrén, kalkstenstrappor, brunådrade enkelt utformade fyllningsdörrar, taklister. Blyspröjsade trapphusfönster.

Entré och trapphus (8): i stort som 40.

Besökt lägenhet bevarar ursprunglig inredning såsom parkettgolv, fyllningsdörrar, taklister och takrosetter. Kök och serveringsgång moderniserade.

Lägenhetsstorlekar 1902: 1 st 1 rum och kök, 3-4 rum och kök, 4 rum och kök + jungfrukammare.

Gård: asfalterad.

Hälsokällan 2

Döbelnsgatan 42

Bostadsfastighet

Byggnadsår 1898-1900, arkitekt C B Ödberg, byggherre och byggmästare P Eriksson.

Gathus, 5 vån. Gatufasad: gul spritputs, släta omfattningar och listverk, bv gul ritsad slätputs över röd sandstenssockel. Portalomfattning i puts. Gårdsfasad: gul slätputs. Rött plåttak.

Entré: cementerad körport. Grå och svart bröstpanel, orange väggar med svarta lisener, dekorativ takbård i svart och orange. Profilerade taklister, takrosett. Inre entré: golv av konststensplattor i blått och beige, mönstrad bård, bröstpanel, taklist, glasat mellandörrsparti. Trapphus: golv som i inre entré, fyllnings(enkel- och par-)dörrar, delvis glasade, taklist och takrosett.

Besökta lägenheter bevarar ursprunglig inredning såsom brädgolv delvis med korkmattor, sockel-, bröst- och smygpaneler, fyllningsdörrar och profilerade taklister. Kalkelugnar i vitt och beige, reliefdekorerade. Kök och serveringsgångar med pärlspåntskåp och fyllningsdörrar. Ej centralvärme.

Gårdshus (helhus), 4 vån. Fasader: gul slätputs.

Entré och trapphus: svart-vitrutigt konststensgolv med mönstrad bård, kalkstenstrappsteg, glasade fyllnings(enkel- och par-)dörrar med rödbrun ådring, taklist och takrosett.

Lägenhetsstorlekar 1900: gathuset, 3 rum och kök, 3-4 rum och kök + jungfrukammare; gårdshuset, 1-2 rum och kök.

Gård: cementerade gångar, planteringar med perenner och syrener. Bakgård: cementerad.



Hälsokällan 3

Odengatan 41, Döbelnsgatan 44

Bostadsfastighet

Byggnadsår 1899-1901, arkitekt C Österman, byggherre 1. Ax Holmer, 2. J Meisner, byggmästare 1. S Nilsson, 2. B P Dahlbeck. 1933-37 centralvärme, hissar, bad och delning av en lägenhet. 1961-62 putsning av gatufasad.

Gathus (hörnhus), 5 vån. Gatufasad: brun sprutputs, bv sandsten, kalksten i lister, omfattningar och portal. Fasaden förenklad. Gårdsfasad: brun och ockra slätputs. Grått och svart plåttak.

Entré (41): vitt marmorgolv med svart bård och sockel, vita marmortrappor. Trapphus: golv och trappor som i entré, överklädda enkel- och pardörrar, fältindelade stucktak i blått och silver, överst i trapphuset plafond med stjärnor. Blyspröjsade trapphusfönster med råglas. Hiss. Körport (44).

Besökt lägenhet (4 rum och kök) är välbevarad. Salong med bröstpanel, dekorerade väggfält, dörröverstycken, vit skänkkakelugn med dekor och relief i pastell, fältindelad stucktak. Serveringsgång, kök delvis ursprungligt.

Lägenhetsstorlekar 1901: bv enkelrum, 1-2 rum och kök, vån 2-3 rum och kök, 4-5 rum och kök + jungfrukammare (bad i 5-rumslägenheterna).

Gård: asfalterad, kalkstensplattor. F d stall med höskulle, 1 vån, beigerosa puts, svart plåttak.

Hälsokällan 4

Odengatan 39

Bostadsfastighet

Byggnadsår 1899-1900, arkitekt Dorph & Höög, byggherre J S L Lindberg, byggmästare J W Lagerstedt. Ombyggnader har gjorts i bv.

Gathus, 5 vån. Gatufasad: grå sprutputs, bv röd sandsten, grå kalkstensomfattningar och dekor. Balkong och ankarslutar i smidesjärn. Fasaden samkomponerad med Hälsokällan 5. Gårdsfasad: grå slätputs. Grått plåttak.

Entré: svart-vitrutigt konststensgolv, vit marmortrappa, fältindelad stucktak. Trapphus: golv å bv som i entré, å vilplan vit marmor, svart bård, kalkstenstrappor, vägar marmorerade i tre färger, brunådrade fyllnings(enkel- och par-)dörrar, delvis med blyspröjsat råglas, taklister. Trapphusfönster blyspröjsade med tulpanmedaljong.

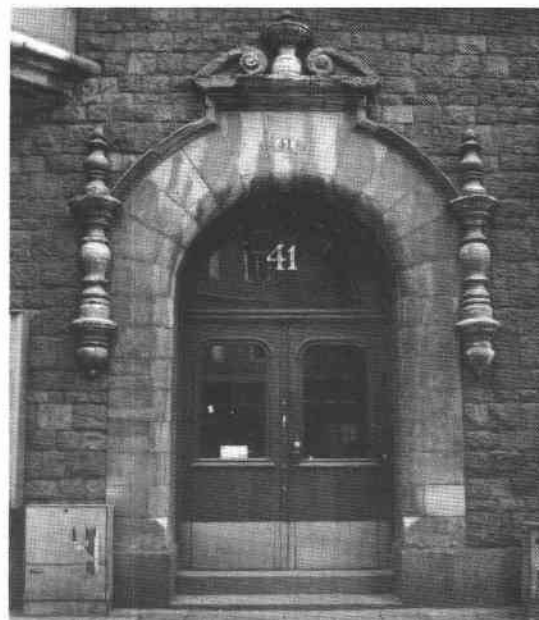
Gårdsflygel (halvhus), 4 vån. Fasad: grå slätputs. Plåttak.

Trapphus: bv svart-vitrutigt konststensgolv, f ö vitt marmorgolv, svart bård, konststenstrappor, överklädda brunådrade pardörrar, taklist.

Besökt lägenhet (2 rum och kök) har bevarad inredning såsom parkettgolv, sockelpanel och fyllningsdörrar. I salen taklist med band och blad, takrosett. Två runda vita kakelugnar, en pastelldekorerad.

Lägenhetsstorlekar 1900: gathuset, 2-3 rum och kök, 3 rum och kök + jungfrukammare, 4 tr ateljélägenhet; gårdsflygeln, 1 st 1 rum och kök, 2 rum och kök.

Gård: röda kalkstensplattor, rabatter med buskar.



Hälsokällan 5
Odengatan 37



Bostadsfastighet

Byggnadsår 1898-1900, arkitekt Dorph & Höög, byggherre J S L Lindberg, byggmästare J W Lagerstedt. 1910 ändring i bv till biograf.

Gathus, 5 vån. Gatufasad: gråbrun sprutputs, bv sand- och kalksten. Balkong och ankarslutar i smidesjärn. Fasaden samkomponerad med Hälsokällan 4. Fasaden något förenklad. Gårdsfasad: brunockra slätputs. Rött plåttak.

Entré: skulpterad port. Vitt marmorgolv, bård och dekor i svart. Tvåfärgade väggar, sockel och mellandörrsparti brunådrat, fältindelad stucktak. Trapphus: golv som i entré, kalkstenstrappor, brunådrade fyllnings(enkel- och par-)dörrar, delvis med blyspröjsade rutor, taklist. Trapphusfönster blyspröjsade med tulpanmedaljong.

Besökt lägenhet bevarar ursprungliga snickerier såsom dörrar och paneler, profilerade taklistor och takrosetter. Vita kakelugnar, runda och flata med skänk, dekorerade.

Gårdsflygel (halvhus), 4 vån. Fasad: brunockra slätputs.

Trapphus: i stort som gathus, något enklare. Konststens-trappor, glasade fyllnings(par-)dörrar.

Lägenhetsstorlekar 1900: gathuset, 1 st 1 rum och kök, 2-3 rum och kök, 3 rum och kök + jungfrukammare, 4 rum och kök + jungfrukammare (ateljélägenhet); gårdsflygeln, 1 st 1 rum och kök, 2 rum och kök.

Gård: cementerad, sälgbuskar. Uthus i trä, fyllningsdörrar.

Hälsokällan 6
Odengatan 35, Tulegatan 33



Bostadsfastighet, delvis kontor.

Byggnadsår 1899-1902, arkitekt Dorph & Höög, byggherre M C Lagerstedt, byggmästare J W Lagerstedt. 1914 och 1938 hissar. 1927-28 fasadändring, centralvärme, bad och wc. 1958-62 inredning av kontor och vind, gården överbyggs samt fasadrenovering.

Gathus (hörnhus), 5 vån. Gatufasad: brun sprutputs, bv granit. Portalomfattning i kalksten med huggen blomdekor. Fasaden förenklad. Balkonger i smidesjärn. Gårdsfasad: ockra slätputs. Grått plåttak.

Entré (35): svart-vitrutigt golv och vit sockel i marmor. Profilerad taklist, hörnkartuscher med puttfigurer, glasade mellandörrar. Trapphus: golv som i entré, vita marmortrappor, fyllnings(par-)dörrar med specialritade foder, profilerade taklistor och konsoler. Blyspröjsade trapphusfönster i råglas och målad blomdekor. Hiss.

Körport (33): nu igensatt. Trapphus: i stort som 35.

Besökt lägenhet (4 rum och kök) bevarar ursprungliga snickerier bl a sockelpaneler, fyllningsdörrar och profilerade tak. Gräddgul kolonnkakelugn med rik dekor. Moderniserat kök.

Lägenhetsstorlekar 1902: bv enkelrum, 1 rum och kök, vän 2 st 4 rum och kök + jungfrukammare, 5 rum och kök + jungfrukammare (bad).

Gård: överbyggd, ljuslanterniner och betongplattor.



Hälsokällan 7
Tulegatan 31

Bostadsfastighet

Byggnadsår 1898-99, arkitekt och byggmästare O Jonsson, byggherre K Sjöstrand. 1936 hiss. 1959-67 smärre ombyggnader.

Gathus, 5 vån + källarvån. Gatufasad: gul slätputs, delvis bv och 1 tr ritsad dekor, källarvån i sandsten. Portalomfattning i puts med gjutjärnsdetaljer. Gårdsfasad: gul slätputs. Grått plåttak.

Entré: skulpterad port. Golv och trappa av röd kalksten, bröstpanel med fyllningar, skulpterat mellandörrsparti med delvis blyspröjsade rutor. Allt trä i röd ådermålning. Väggar i gul marmorimitation, grön dekor. Takfris med barn och växter, fältindelad stucktak med rik blomdekor i gult, grönt och rött. Trapphus: svart-vitrutigt marmorgolv, kalkstenstrappor, gulmarmorerade väggar, bröstpanel. Rödbrunådrade fyllnings(enkel- och par-)dörrar med överstycken, delvis med blyspröjsade rutor och flerfärgat glas liksom trapphusfönstren. Hiss.

Besökta lägenheter har ursprungliga snickerier och rika stucktak. Dörröverstycken och full uppsättning av kakelugnar. Kök delvis moderniserade.

Gårdshus (helhus), 4 vån. Fasad: gul slätputs. Plåttak.

Entré: svart-vitrutigt marmorgolv, kalkstenstrappsteg, gulmarmorerade väggar över bröstpanel, rödbrunådrad liksom fyllnings(enkel-)dörrar. Taklist, takrosett. Trapphus: saknar bröstpanel i övrigt som entré.

Besökt lägenhet välbevarad. Ursprungliga snickerier och kakelugnar.

Lägenhetsstorlekar 1899: gathuset, 3-4 rum och kök; gårdshuset, 1-2 rum och kök.

Gård: asfalterad, sälgbuskar, skjul. Bakgård: asfalterad.



Hälsokällan 8

Tulegatan 29, Markvardsgatan 2

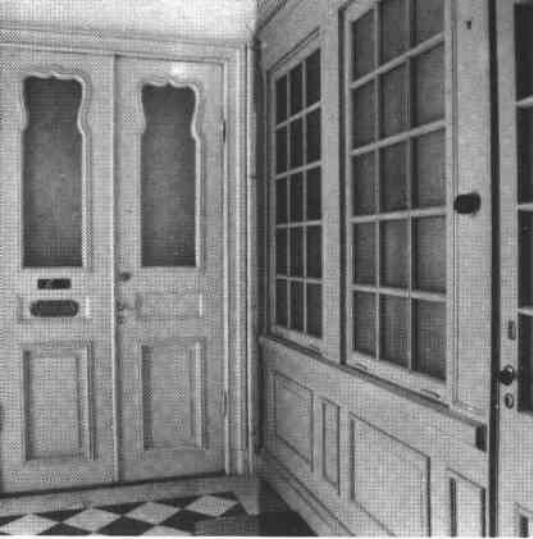
Bostadsfastighet, delvis kontor.

Byggnadsår 1899-1900, arkitekt G Lindgren, byggherre och byggmästare Alb Andersson. 1923 hiss (Tulegatan). 1927 centralvärme och bad. Under -30, -40 och -50-talen flera badrum inredda.

Gathus (hörnhus), 5 vån. Gatufasad: rött tegel med kalkstenslister. Översta våningen i gulbrun sprutputs, bv i sandsten. Gårdsfasad: beigebrun sprutputs. Brunt plåttak.

Entré (29): svart-vitrutigt marmorgolv med vit fris, marmortrappor, sockelpanel, specialritade mellandörrar med etsat glas, ursprungliga ledstänger, taklist, takrosett. Trapphus: golv och trappor som i entré. Vilplansväggar med bröstpanel, spröjsade dagerfönster och paneldörr, väggpilastrar och gesims, fyllnings(enkel- och par-)dörrar (å bottenvån med överstycken som mellandörrar), profilerad taklist och takrosett. Hiss.





Körport (2): asfalterad, profilerad taklist. Entré och trapphus: glasat och skulpterat mellandörrsparti, grå-rödrutigt golv av cementmosaik, trappor i konststen, dörrar som 29, järnräcke.

Besökt lägenhet har ursprunglig inredning bevarad bl a bröst- och sockelpaneler, dörröverstycken, taklister, rika stucktak i sal och salong. Rund gröndekorerad kakelugn. Serveringsgång och kök med bevarade skåp.

Lägenhetsstorlekar 1900: 2-3 rum och kök, 5 rum och kök + jungfrukammare (1 lägenhet med dusch).

Gård: underbyggd, asfalterad, två stora ljuslanterniner.



Hälsokällan 9

Markvardsgatan 4

Bostadsfastighet

Byggnadsår 1899-1900, arkitekt C Österman, byggherre och byggmästare E W Ritter. 1972 fasadrenovering.

Gathus, 4 vån. Gatufasad: gul sprit- och slätputs, bv kvaderritsad slätputs över hög granitsockel. Gårdsfasad: ockra slätputs. Svart plåttak.

Entré: svart-vitrutigt marmorgolv, vit fris, hög brun panel med fyllningar, glasade mellandörrar, taklist. Trapphus: som entré, kalkstenstrappor, överklädda pardörrar.

Besökt lägenhet (2 rum och kök) har låg sockelpanel, fyllningsdörrar, taklister och takrosetter. Rund vit kakelugn. Modernt kök.

Gårdsflygel, 4 vån. Fasad: ockra slätputs. Svart plåttak.

Trapphus: svart-vitrutigt marmorgolv, konststenstrappor, släta dörrar, taklist.

Lägenhetsstorlekar 1900: gathuset, 1-3 rum och kök; gårdsflygeln, 1-2 rum och kök.

Gård: underbyggd, asfalterad, glasbetong. Tvättstuga med torkaltan.



Hälsokällan 10

Markvardsgatan 6

Bostadsfastighet

Byggnadsår 1898-99, arkitekt S Cedergren, byggherre F W Carlsson, byggmästare J G Lindell. 1956 fasadrenovering.

Gathus, 4 vån. Gatufasad: profilerad brunockra slätputs, bv grågrön terrasitputs. Gårdsfasad: gul slätputs. Grått plåttak.

Entré och trapphus: svart-vitrutigt marmorgolv, vit fris, kalkstenstrappor, tvåfärgade väggar, mittelbandslist, glasade mellandörrar, brunådrade fyllnings(enkel- och par-)dörrar, profilerad taklist. Dager- och trapphusfönster blyspröjsade med flerfärgat mönster i råglas.

Besökta lägenheter bevarar ursprunglig inredning såsom taklister, sockelpaneler, fyllningsdörrar, delvis med dörröverstycken. Kakelugnar i vitt och beige eller vita med dekor i pastell. Moderna kök. Dörröverstycket på bilden ej original i huset.

Gårdsflygel, 4 vån. Fasad: gul slätputs. Grått plåttak.

Trapphus: röd-vitrutigt konststensgolv, kalkstenstrappor, tvåfärgade väggar, rödbrunådrade fyllnings(enkel-)dörrar, kälat tak.

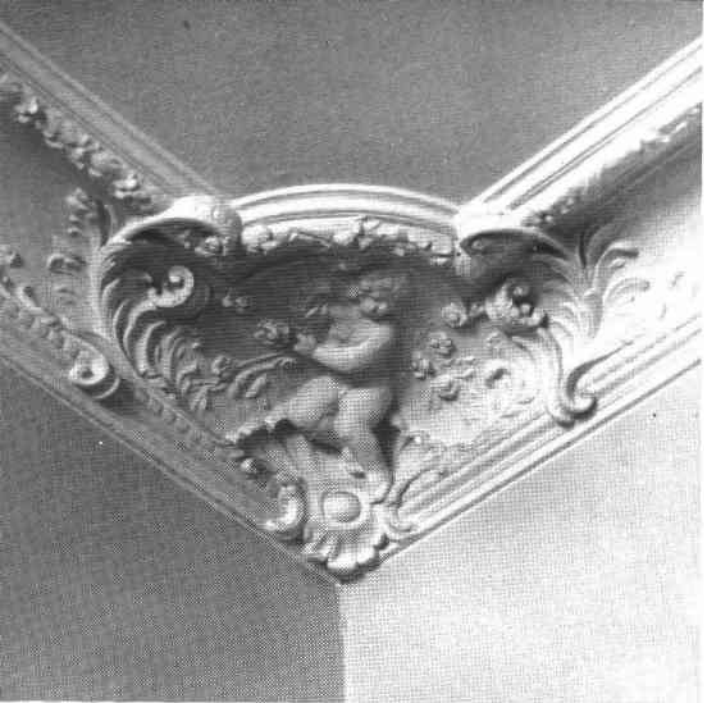
Lägenhetsstorlekar 1899: gathuset, 1 st 1 rum och kök, 3 rum och kök; gårdsflygel, 1 rum och kök.

Gård: asfalterad, rabatter intill huset, vildvin, murgröna och humle, träskjul.



Hälsökällan 3, gård med f d stall





Hälsökällan 6, Odengatan 35
Takdetalj i entré



Hälsökällan 8, Tulegatan 29
Dörröverstycke och takdetalj

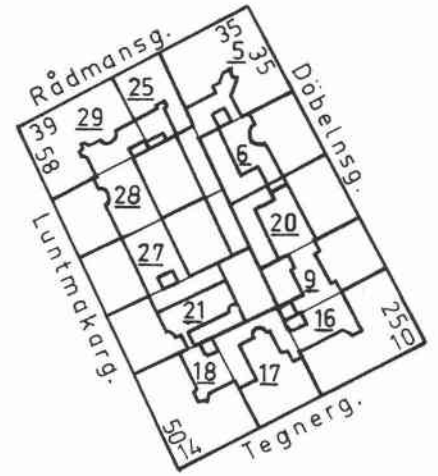
Hälsökällan 3, Odengatan 41, salongskakelugn



JÄGAREN



Döbelnsgatan norrut från Tegnérsgatan



Jägaren 17, Tegnérsgatan 12



Jägaren 18, Tegnérsgatan 14



Jägaren 27, 28 och 29



Jägaren 27, Luntmakargatan 54, bakgård





Jägaren 5

Rådmanngatan 35, Döbelnsgatan 35

Bostadsfastighet

Byggnadsår 1890-92, arkitekt E Stenhammar, byggherre och byggmästare F G Bergström. Flera smärre ombyggnader har skett bl a i bv, som inrymt biograflokal. 1932 modernisering med bl a centralvärme och wc samt hiss, arkitekt O Holm. 1937 balkonger.

Gathus (hörnhus), 5 vån. Gatufasad: gul spritputs, sockel och hörnparti i grå sprutputs. Gårdsfasad: gulbrun puts. Rött plåttak.

Entré (Döbelnsgatan 35): svart-vitrutigt marmorgolv, vit fris, trappa av grågrön marmor, profilerad taklist och listindelad tak. Trapphus: svart-vitrutigt marmorgolv, vit fris, trappor av grågrön marmor, fyllnings(enkel-)dörrar från 1930-talet, profilerad taklist, takrosett, blyspröjsade fönster med blommor i jugendstil.

Besökt lägenhet (5 rum och kök) har ursprunglig plan och inredning såsom sockelpaneler, smygpaneler, profilerade taklister och takrosetter. Kakelugnar. Serveringsrum. Köket moderniserat.

Entré och trapphus (Rådmanngatan 35): svart-vitrutigt marmorgolv, vit fris, kalkstenstrappor, släta dörrar, profilerad taklist, takrosett.

Lägenhetsstorlekar 1892: 1 st 3 rum och kök, 4-5 rum och kök, 1 st 6 rum och kök.

Gård: underbyggd, asfalterad, glasbetong. Tvättstuga, 1 vån, grön slätputs.



Jägaren 6

Döbelnsgatan 33

Bostadsfastighet

Byggnadsår 1885, osignerade ritningar, byggherre och byggmästare J G Nilsson. 1893 ombyggnad i gårdshusets norra del. 1969 wc.

Gathus, 5 vån. Gatufasad: ljusbrun sprutputs, bv delvis grå spritputs. Gårdsfasad: gulbrun slätputs. Plåttak.

Entré: körport med cementgolv. Trapphus: svart-vitrutigt marmorgolv, kalkstenstrappor, överklädda enkel- och par-dörrar, spröjsade trapphusfönster.

Besökta lägenheter (3 rum och kök) har ursprunglig plan och delvis bevarad inredning såsom paneler, fyllningsdörrar och takrosetter samt vita kakelugnar. Köken moderniserade.

Gårdshus (halvhus), 3 vån. Fasad: gulbrun slätputs. Rött plåttak.

Entré och trapphus: cementgolv, kalkstenstrappor, fyllnings(par-)dörrar, delvis överklädda.

Besökt lägenhet inrymmer sedan slutet av 1800-talet målarverkstad. Ett rum har glastak och målad takfris med blommor i rött och grönt.

Lägenhetsstorlekar 1885: gathuset, 1 och 3 rum och kök; gårdshuset, 1-2 rum och kök.

Gård: asfalterad.



Jägaren 9

Döbelnsgatan 29

Bostadsfastighet

Byggnadsår 1882-84, arkitekt S F Mellin, byggherre P Nilsson, för gårdshuset 1884, A Sundström, byggmästare O B Blomstrand. Smärre invändiga förändringar har skett, bl a wc. Sedan 1895 finns tryckeri i bv.

Gathus, 5 vån. Gatufasad: ljusbrun sprutputs, bv beige. Gårdsfasad: grågul slätputs. Rött plåttak.

Entré: kalkstensgolv. Trapphus: svart-vitrutigt marmorgolv, kalkstensbård, kalkstenstrappor, överklädda enkel- och pardörrar.

Besökta lägenheter har ursprunglig inredning delvis bevarad såsom smygpaneler och några kakelugnar. Moderniserade kök.

Gårdshus (halvhus), 3 vån. Fasad: grå puts. Rött plåttak.

Entré: kalkstensgolv. Trapphus: golv av vit marmor, kalkstenstrappor, överklädda enkeldörrar.

Lägenhetsstorlekar 1884: 2-3 rum och kök, 1 st 6 rum och kök.

Gård: cementserad. Tvättstuga, 1 vån, gulbrun puts.

Jägaren 16

Döbelnsgatan 25-27, Tegnérgatan 10

Bostadsfastighet med restaurant.

Byggnadsår 1880-81, arkitekt S F Mellin, byggherre P Nilsson, byggmästare O B Blomstrand och N Bergquist. Flera ombyggnader har skett, bl a 1934-36 centralvärme, bad och hiss.

Gathus (hörnhus), 5 vån. Gatufasad: grå sprutputs. Gårdsfasad: gul slätputs. Rött plåttak.

Entréer: golv och trappor av grågrön marmor, helfranska enkeldörrar av ek, hiss.

Besökta lägenheter är moderniserade, saknar ursprunglig inredning.

Lägenhetsstorlekar 1881: 1 st 1 rum och kök, 3-6 rum och kök.

Lägenhetsstorlekar 1936: 1-4 rum och kök. Bad.

Gård: underbyggd, asfalterad. Tvättstuga, 1 vån, gul slätputs.





Jägaren 17
Tegnérsgatan 12

Bostadsfastighet, numera främst kontor.

Byggnadsår 1882-83, arkitekt A Hellerström, byggherre och byggmästare J Nyberg. 1908-10 genomgripande ombyggnad och fasadändring, arkitekt Hagström & Ekman.

Gathus, 5 vån + vindsvån, (T-hus). Gatufasad: ljusbrun och grå sprutputs, bv röd sandsten. Balkonger med dekorativa smidesräcken, 3 tr balkongdörr omramad av polykroma kakelplattor. Fönstrens överdel smårutad. Gårdsfasad: gul slätputs. Kopparplåttak.

Entré: vitt marmorgolv med grön bård, glasade mellandörrar av ek. Trapphus: golv som i entré, vita marmortrappor, helfranska enkeldörrar med råglasmosaikfönster, blyspröjsade trapphusfönster med råglasmosaik. Rund hiss av ek.

Besökta lägenheter har i huvudsak inredning från ombyggnaden 1910 - snickerier och taklister. Enstaka äldre snickerier förekommer. Kakelugnar både från 1880- och 1910-talen. Kök med ursprunglig skåpinredning, marmorbänk och järnspis i en av lägenheterna.

Lägenhetsstorlekar 1883: bv 2 rum och kök, 1 tr 8 rum och kök + jungfrukammare, 2 och 3 tr 6 rum och kök + jungfrukammare, 4 tr 1 rum och kök, 5 rum och kök.

Lägenhetsstorlekar 1910: 7 rum och kök + jungfrukammare. Bad.

Gård: underbyggd, asfalterad, lanternin. Brandmur i norr med målat landskap.



Jägaren 18
Tegnérsgatan 14, Luntmakargatan 50

Bostadsfastighet

Byggnadsår 1882-84, arkitekt C Wallentin, byggherre och byggmästare J Nyberg. Flera förändringar har skett, bl a 1928-31 wc, bad och kokvrår samt uppdelning till mindre lägenheter. 1969-70 delvis modernisering av badrum och kök.

Gathus (hörnhaus), 5 resp 3 vån. Gatufasad: brun och grå sprutputs. Gårdsfasad: gul slätputs. Rött plåttak.

Entré (14): mönsterlagt keramikgolv, profilerad taklist, takrosett, glasade mellandörrar. Trapphus: golv som i entré, kalkstenstrappor, överklädda enkel- och pardörrar, profilerade taklister och takrosetter.

Entré (50): portar med gjutjärnsgaller, körport med cementgolv.

Besökta lägenheter (4 rum och kök) har ursprunglig inredning såsom sockelpaneler, smygpaneler och fyllningsdörrar, profilerade taklister och takrosetter. Kakelugnar. Badrum. Elvärme.

Lägenhetsstorlekar 1884: 3 rum och kök, 3 och 5 rum och kök + jungfrukammare.

Lägenhetsstorlekar 1931: 2 rum och kokvrå, 3 rum och kök, 3 rum och kök + jungfrukammare. Bad.

Gård: storgatsten. Tvättstuga, 1 vån, gul slätputs.



Jägaren 20

Döbelnsgatan 31

Bostadsfastighet

Byggnadsår 1882-84, osignerade ritningar, byggherre Bostadsföreningen Klippan, byggmästare K J Flodin. 1937 centralvärme. 1960 passage på gården mellan två lägenheter.

Gathus, 5 vån. Gatufasad: ljusbrun sprutputs, bv grå slätputs. Rikt profilerad fasad. Gårdsfasad: ockra slätputs. Svart plåttak.

Entré och trapphus: mönsterlagt keramikgolv, kalkstens-trappor, glasade mellandörrar, brunådrade fyllningsdörrar, delvis med etsat glas, profilerad taklist, delvis äldre armatur.

Besökt lägenhet har ursprunglig plan och inredning. Korkmattor, några slipade golv, sockelpaneler, fyllningsdörrar, kraftiga hålkälslistor. Tre praktfulla kakelugnar, ej på ursprunglig plats. Kök med spiskåpa, delvis moderniserat.

Gårdshus (halvhus), 4 vån. Fasad: ockra slätputs. Svart plåttak.

Entré och trapphus: i stort som gathuset.

Lägenhetsstorlekar 1884: 1-4 rum och kök.

Gård: storgatsten, liten plantering.

Jägaren 21

Luntmakargatan 52

Bostadsfastighet med verkstäder, numera kontorshus med verkstadslokal.

Byggnadsår 1883, arkitekt troligen A Hellerström, byggherre och byggmästare J Nyberg. Flera ombyggnader har skett, bl a 1913 gårdsöverbyggnad. 1920-21 inredning av tryckerilokaler.

Gathus, 3 vån + inredd vind samt gårdsflyglar och gårds-hus (halvhus) numera 1 vån + inredd vind (urspr 2 vån). Gatufasad: beige slätputs. Gårdsfasader: nymålade i klara färger. Grönt plåttak.

Entré och lägenheter helt ombyggda. Sänkta tak. Enstaka äldre snickerier kvarstår.

Lägenhetsstorlekar 1883: 2-3 rum och kök.

Gård: överbyggd, lanterniner.





Jägaren 25
Rådmansgatan 37

Bostadsfastighet
Byggnadsår 1900-01, arkitekt P J Lindblad, byggherre och byggmästare J G Lindell. 1935 hiss.

Gathus, 5 vån + sout vån, gårdsflygel. Gatufasad: brun sprutputs, grå sout vån. Gårdsfasad: gul slätputs. Rött plåttak.

Entré: vitt marmorgolv med svart bård, grå kalkstens-trappa, profilerad taklist och glasade mellandörrar. Trapphus: svart-vitrutigt marmorgolv med vit fris, kalkstenstrappor, överklädda enkel- och pardörrar, hiss.

Besökta lägenheter har ursprunglig plan och inredning såsom paneler av olika höjd, smygpaneler, profilerade taklistor och takrosetter. Kakelugnar. Serveringsrum med skåp. Kök moderniserat.

Lägenhetsstorlekar 1901: 1 st enkelrum, 1 st 4 rum och kök, 1 och 5 rum och kök.

Gård: underbyggd, asfalterad, träskjul.



Jägaren 27
Luntmakargatan 54

Bostadsfastighet
Byggnadsår 1883-84, arkitekt A Hellerström, byggherre och byggmästare J Nyberg. 1935 ombyggnad av lägenheter i gårdshus.

Gathus, 3 vån. Gatufasad: gul slätputs, bv beige. Gårdsfasad: gulbrun slätputs. Svart plåttak.

Entré: körport med cementgolv, profilerad taklist. Trapphus: mönsterlagt keramikgolv, kalkstenstrappor, överklädda enkel- och pardörrar med överstycken, taklist med käl.

Besökt lägenhet (1 rum och kök) har ursprunglig inredning såsom sockelpaneler, smygpaneler och profilerade taklistor. I någon lägenhet kakelugn. Elvärme.

Gårdshus (helhus), 4 vån. Fasader: gulbrun slätputs. Svart plåttak.

Entré: golv av cement. Inre entré och trapphus: golv och trappor av kalksten, överklädda enkel- och pardörrar.

Lägenhetsstorlekar 1884: gathuset, 1-2 rum och kök; gårdshuset, verkstäder samt 1 rum och kök.

Gård: storgatsten och asfalt. Uthus, 1 vån, gulbrun slätputs. Bakgård: asfalterad.



Jägaren 28

Luntmakargatan 56

Bostadsfastighet

Byggnadsår 1883-84, arkitekt A Hellerström, byggherre och byggmästare J Nyberg. 1908 bl a överbyggnad av bakgård. 1927 ombyggnad av lägenheter i gårdshus.

Gathus, 3 vån. Gatufasad: gulbrun slätputs, bv beige. Gårdsfasad: gulbrun slätputs. Svart plåttak.

Entré: asfalteredad körport. Trapphus: mönsterlagt keramikgolv, kalkstenstrappor, överklädda enkeldörrar med överstycken (urspr enkel- och pardörrar), kälad taklist.

Besökt lägenhet (3 rum och kök) har ursprunglig inredning såsom sockelpaneler, smygpaneler, profilerade taklistor, takrosetter och fyllningsdörrar. Kakelugnar. Moderniserat kök.

Gårdshus (helhus), 4 vån. Fasader: gulbrun slätputs. Svart plåttak.

Entré och trapphus: golv av cement, kalkstenstrappor, överklädda enkel- och pardörrar.

Lägenhetsstorlekar 1884: gathuset, 2-3 rum och kök; gårdshuset, verkstäder, verkstadslägenheter samt 1 rum och kök.

Gård: storgatsten och asfalt. Bakgård: överbyggd, asfalteredad.

Jägaren 29

Luntmakargatan 58, Rådmansgatan 39 A, B

Bostadsfastighet

Byggnadsår 1900-01, arkitekt P J Lindblad, byggherre B C Carlsson, byggmästare J G Lindell. 1904 förändrade ritningar, arkitekt Dorph & Höög.

Gathus (hörnhus), 5 vån. Gatufasad: brun puts, bv beige spritputs. Gårdsfasad: rödockra slätputs. Svart plåttak.

Entré (39 A): vitt marmorgolv med svart bård, väggarna klädda med svarta resp gula plattor i stucco-lustro, taklist med tandsnitt. Trapphus: golv av vit marmor med svart bård, kalkstenstrappor, fyllnings(par-)dörrar, delvis glasade, raka överstycken, profilerade taklistor, spröjsade fönster med blåstrat glas.

Entré och trapphus (39 B): liknande utförande som 39 A.

Besökt lägenhet har ursprunglig inredning såsom sockelpaneler, profilerade taklistor, serveringsrum med skänkskåp. Kakelugnar med dekor i pastellfärger. Delvis moderniserat kök.

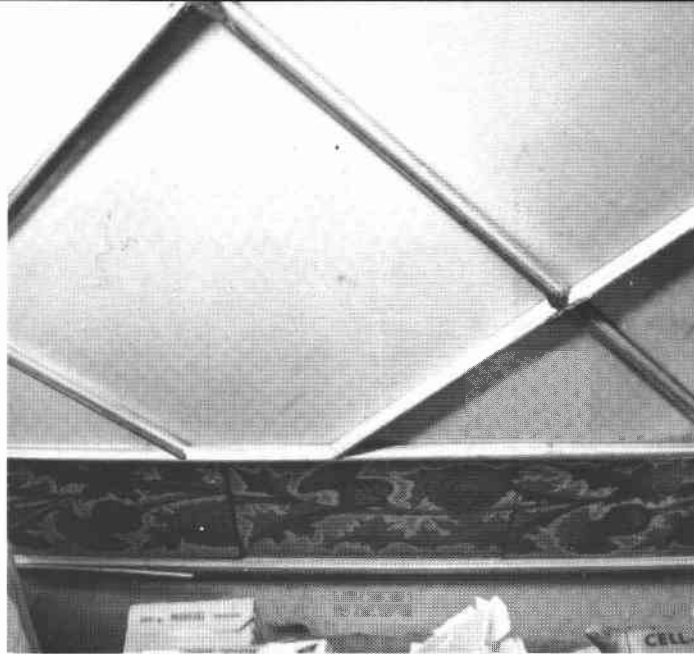
Lägenhetsstorlekar 1901: 1 st 1 rum och kök, 3 och 5-6 rum och kök.

Gård: underbyggd, asfalteredad. Skjul för cyklar och sop-tunnor.





Jägaren 17, Tegnérsgatan 12



Jägaren 6, Döbelnsgatan 33, detalj av tak i gårdshus

Jägaren 6, Döbelnsgatan 33, gårdshus

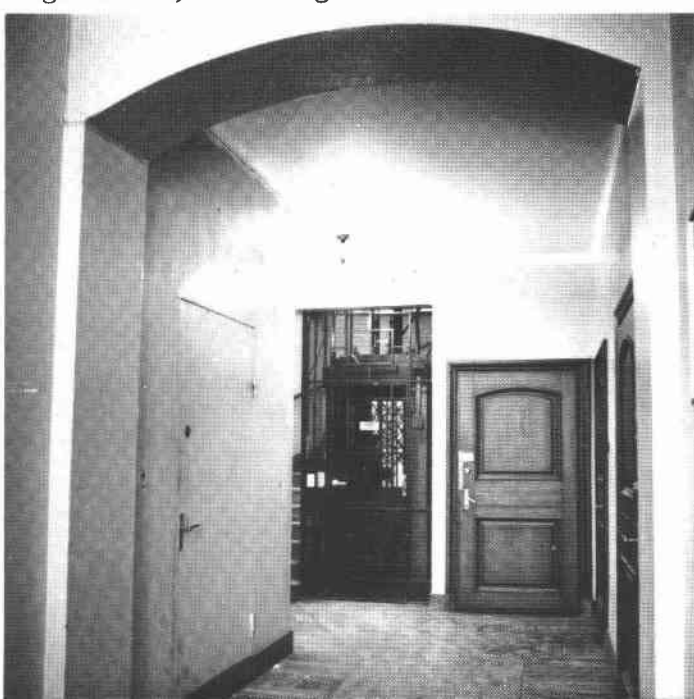
Jägaren 9, Döbelnsgatan 29



Jägaren 17, Tegnérsgatan 12



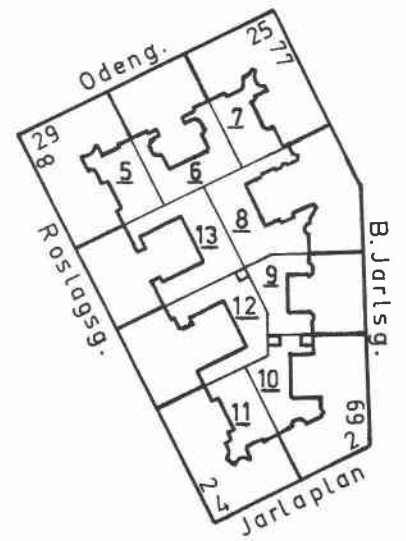
Jägaren 16, Döbelnsgatan 25



MURAREN



Jarlaplan-Birger Jarlsgatan



Muraren 7, Birger Jarlsgatan 77



Muraren 13, Roslagsgatan 6

Muraren 12, Roslagsgatan 4

Muraren 8, Birger Jarlsg 73-75, vilplan



Muraren 5

Odengatan 29, Roslagsgatan 8

Bostadsfastighet

Byggnadsår 1914-15, arkitekt Höög & Morssing, byggherre Fastighets AB Utsikten (gm Höög & Morssing), byggmästare C W Althén. Fastigheten har genomgått några smärre ombyggnader.

Gathus (hörnhus), 6 vån. Gatufasad: grå terrasitputs, bv granit. Gårdsfasad: gul slätputs. Rött tegeltak, brun plåt åt gården.

Entré (29): golv och trappa av vit marmor, ca 0,5 m hög väggbröstning av röd stucco-lustro med röda vägglisener, däröver grön stucco-lustro, tunnvalvt tak med rikligt målad slingdekor, glasade mellandörrar med överfönster. Inre entré: golv som ovan, kassettmålat tak med nonfigurativt dekormönster. Trapphus: golv och trappor av vit marmor, fältindelade vilplansväggar, fyllnings(enkel-)dörrar, dekormålat tak (liknande tak i inre entré), trapphusfönster med målad dekor i senjugendstil, ursprunglig hiss.

Entré (8): golv och trappa av cementmosaik, ca 1,20 m hög väggbröstning med utsparade träådermålade fält, fältindelade väggar med grönmålad marmorering, tunnvalvt tak med rikligt målad slingdekor, glasade mellandörrar. Trapphus: golv och trappor av konststen, väggar marmorerade, glasade fyllnings(enkel-)dörrar med överfönster, ursprunglig hiss.

Besökt lägenhet (4 rum och kök + jungfrukammare) bevarar ursprunglig inredning såsom fältindelade väggar, paneler, lister i tak, marmorklädd öppen spis i hall. Serveringsgång med skåp. Badrum. Centralvärme.

Lägenhetsstorlekar 1915: 1 st 1 rum och kokvrå (portvakt), 3 rum och kök, 4 rum och kök + jungfrukammare. Dusch eller bad.

Gård: gångar lagda med konststensplattor, gräsmatta och träd, småbuskar och planteringar.

Muraren 6

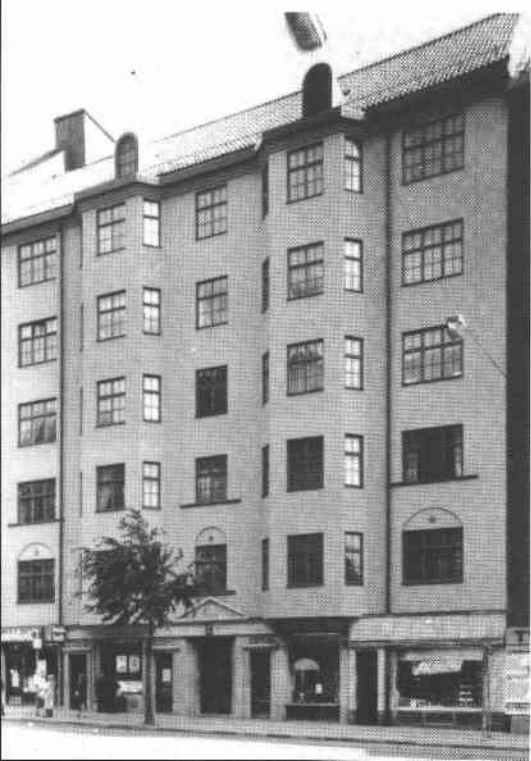
Odengatan 27

Bostadsfastighet

Byggnadsår 1914-15, arkitekt Höög & Morssing, byggherre Fastighets AB Utsikten (gm Höög & Morssing), byggmästare C W Althén. Fastigheten har genomgått butiksombyggnader.

Gathus (T-hus), 6 vån (flygel 4 vån + inredd vindsvån). Gatufasad: röd beige slätputs, bv granit. Gårdsfasad: gul sprutputs. Rött tegeltak, röd plåt åt gården.

Entré: golv av vit marmor med grön bård, ca 50 cm hög väggbröstning av gulröd stucco-lustro, däröver gulröd stucco-lustroväggbeklädning med infällt rundbågemotiv av brungul stucco-lustro, taklist och tak dekormålat. Inre entré: tunnvalvt tak med tunna valvbågar av stuck och dekormålning, glasade mellandörrar. Trapphus: golv och trappor av vit marmor, fältindelade vilplansväggar, glasade fyllnings(enkel-)dörrar, ursprunglig hiss.



Besökt lägenhet (3 rum och kök + jungfrukammare) bevarar ursprunglig snickeri- och stuckinredning såsom sockel- och bröstpaneler, fältindelade väggar, stucktaklister. Kök med delvis ursprunglig inredning - skåp, marmorbänk. Badrum. Centralvärme.

Lägenhetsstorlekar 1915: 3 rum och kök, 3-4 rum och kök + jungfrukammare. Bad.

Gård: asfalterad, gräsmatta, två träd.

Muraren 7

Birger Jarlsgatan 77, Odengatan 25

Bostadsfastighet

Byggnadsår 1914-15, arkitekt Höög & Morssing, byggherrar A J Höög, C E Lindholm och E Lundgren, byggmästare E Lundgren. Fastigheten har genomgått smärre ombyggnader.

Gathus (hörnhaus), 6 vån. Gatufasad: grå terrasitputs, bv granit. Portal (Birger Jarlsgatan) omges av granitpelare. Gårdsfasad: gul slätputs. Rött tegeltak, röd plåt åt gården.

Entré (77): golv och trappa av vit marmor med grön bård, ca 50 cm hög väggbröstning av grågrönmarmorerad stucco-lustro, släta lisener i samma utförande, väggfält klädda med orange stucco-lustro, taklist (äggstav av förgylld stuck), tunnvalvt kassetterat tak med målad dekor, glasade mellandörrar med dekorativt spröjsverk. Trapphus: golv och trappor som i entré, fältindelade väggar, enkeldörrar med tresidigt överstycke med målad stiliserad blomdekor, blyspröjsat dagerfönster, dekormålat kassetterat tak, trapphusfönstren med färgat glas, dekormålade fönsternischer, ursprunglig hiss.

Entré (25): grå-rödrutigt golv och röda trappor av cementmosaik, ca 1,20 m hög väggbröstning med fyllningar i form av liggande romber, skulpterade vägglisener, profilerad taklist, glasade mellandörrar med dekorativt spröjsverk och överfönster. Trapphus: golv och trappor som i entré, profilerade vägglisener, fyllnings(enkel-)dörrar med dekorativt spröjsade överfönster, profilerad taklist, ursprunglig hiss.

Besökt lägenhet (6 rum och kök + jungfrukammare) bevarar ursprunglig snickeri- och stuckinredning såsom sockelpaneler, väggfältsindelningar, fältindelade tak i matsal, taklister. Badrum. Centralvärme.

Lägenhetsstorlekar 1915: 1 st 1 rum och kokvrå (portvakt), 2 rum och kokvrå, 4-6 rum och kök + jungfrukammare (bad).

Gård: cementerad, gräsmatta, träd.

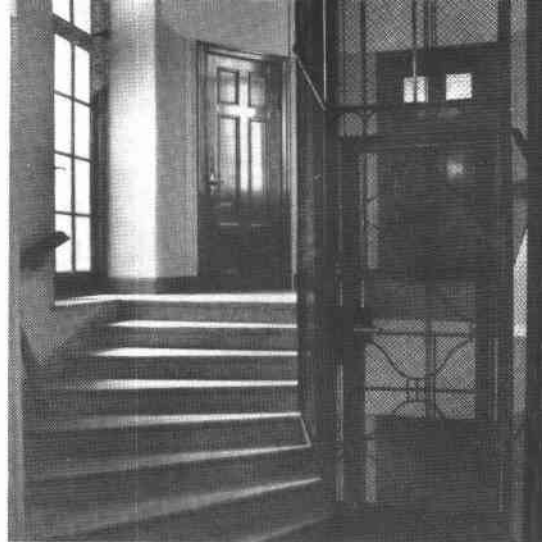
Muraren 8

Birger Jarlsgatan 73-75

Bostadsfastighet (delvis kontor).

Byggnadsår 1915-16, arkitekt Hagström & Ekman, byggherre AB Bröderna Blomqvist, byggmästare C Blomqvist. 1958-63 ombyggnad av kontor vån 1 tr.

Gathus (T-hus), 6 vån (flygel 4 vån + inredd vindsvån). Gatufasad: gulbrun sprutputs, bv-vån 1 tr grå sprutputs. Gjutjärnsbalkonger. Portalomfattning av huggen granit. Gårdsfasad: gul sprutputs. Rött tegeltak, brun plåt åt gården.



Entré: golv av vit marmor med grågrön bård, väggar klädda med rödgul marmorerad stucco-lustro, centralt placerade målade ansiktsmedaljonger i antikiserande stil, doriska kolonner av svart stucco-lustro med förgyllda kapitäl, äggstavs- och bladtaklist, glasade mellandörrar. Trapphus: golv som i entré, trappor av vit marmor. Vilplan vån 1 tr är förändrat, f ö ursprungligt utförande med kolonner med lotuskapitäl som bär ett entablement, enkeldörrar, blyspröjsade åttkantiga dagerfönster. Vid tak grisaillemålad palmettfris omramat av fågelmotiv, profilerad taklist. Trappräcke av smidesjärn, blyspröjsade trapphusfönster med råglas, delvis med färgat glas i stiliserat dekor-mönster, mellan fönstren pelare med lotuskapitäl. Ursprunglig hissgrind med solmotiv och geometrisk dekor.

Besökt lägenhet (5 rum och kök + jungfrukammare) bevarar ursprungliga snickerier. Pilasterindelade väggar i hall, bröstpanel i matsal, öppna spisar av marmor i oval hall och i salong. Helt moderniserat kök. Badrum. Centralvärme.

Lägenhetsstorlekar 1916: 1 st 1 rum och kokvrå (portvakt), 2 rum och kokvrå (bad), 3-5 rum och kök + jungfrukammare (bad).

Gård: cementerad, gräsmatta.



Muraren 9

Birger Jarlsgatan 71

Bostadsfastighet

Byggnadsår 1914-16, arkitekt Hj Westerlund, byggherre och byggmästare P Nilsson. Fastigheten har genomgått några smärre ombyggnader.

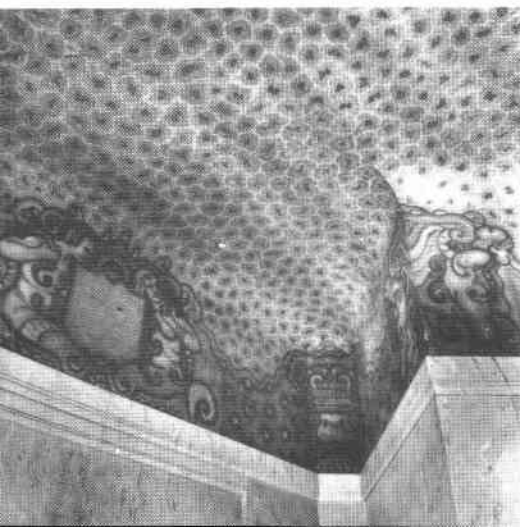
Gathus (T-hus), 6 vån (flygel 5 vån + inredd vindsvån). Gatufasad: grå terrasitputs, bv granit. Gjutjärnsbalkonger. Snidad ekport. Bottenvån förändrad. Gårdsfasad: gul sprutputs. Rött tegeltak, röd plåt åt gården.

Entré: golv av vit marmor med grön bård, ca 50 cm hög väggbörstning av grågrönmarmorerad stucco-lustro, pilastrar i jugendutförande och entablement av grågrönmarmorerad stucco-lustro. Väggfält av gulmarmorerad stucco-lustro, däröver kannelerade lisener av granit med kastanjemotiv samt målningar (bl a ett vikingaskepp). Inskription på en list vid taket. Taket kälat och rikt dekorerat, glasade mellandörrar med överfönster till inre entré med väggar klädda med grågrönmarmorerad stucco-lustro. Vid tak målad fris (sjöjungfrur och putti), i tak nonfigurativ yttäckande dekor. Trapphus: golv som i entré, trappor av vit marmor, väggar av gulmarmorerad stucco-lustro, träådermålade fyllnings(enkel-)dörrar, trapphusfönster blyspröjsade med färgat glas och råglas i dekorativt utförande, balustertrappräcke.

Besökt lägenhet (4 rum och kök + jungfrukammare) bevarar ursprunglig snickeriinredning och stuckdekor (bl a i tak). Badrum. Centralvärme.

Lägenhetsstorlekar 1916: 2-3 rum och kök (dusch i 3-rums-lägenheterna), 4 rum och kök + jungfrukammare (bad).

Gård: cementerad, gräsmatta, diverse småträd.



Muraren 10

Birger Jarlsgatan 69, 69 A

Bostadsfastighet

Byggnadsår 1914-15, arkitekt Höög & Morssing, byggherre och byggmästare G A Sahlén. Fastigheten har genomgått några mindre ombyggnader.

Gathus (hörnhaus), 6 vån + sout vån, gårdsutbyggnad. Gatufasad: grå terrasitputs, sout vån granit. Portalomfattning av granit (69). Gårdsfasad: gul sprutputs. Tak: rött tegel och grå plåt åt gatan, grå plåt åt gården.

Entré (69): golv av vit marmor med grön bård, trappa av vit marmor, sockel och lisener av svart stucco-lustro, väggar av grön stucco-lustro, tunnvalvt tak med dekor-målning, glasade mellandörrar. Trapphus: golv och trappor som i entré, fyllnings(enkel- och par-)dörrar, tak dekor-målat i vegetativ stil, blyspröjsade trapphusfönster.

Entré och trapphus (69 A): golv och trappor av rödlila cementmosaik, i entré rutindelad väggpanel, dekormålat tak (kassetter), glasade mellandörrar, fyllnings(enkel- och par-)dörrar, ursprunglig hiss.

Besökt lägenhet (4 rum och kök + jungfrukammare) bevarar ursprunglig inredning t ex taklister i olika utföranden, paneler, väggfältsindelning, öppen spis av vit marmor i hall, vit rund kakelugn med nisch i sovrum. Badrum. Centralvärme.

Lägenhetsstorlekar 1915: 1 st 1 rum och kokvrå (portvakt), 1 st 1 rum och kök, 1 st 2 rum och kök, 3 rum och kök, 1 st 3 rum och kök + jungfrukammare (dusch), 4-6 rum och kök + jungfrukammare (dusch).

Gård: cementerad, två mindre uthus.

Muraren 11

Jarlaplan 4, Roslagsgatan 2

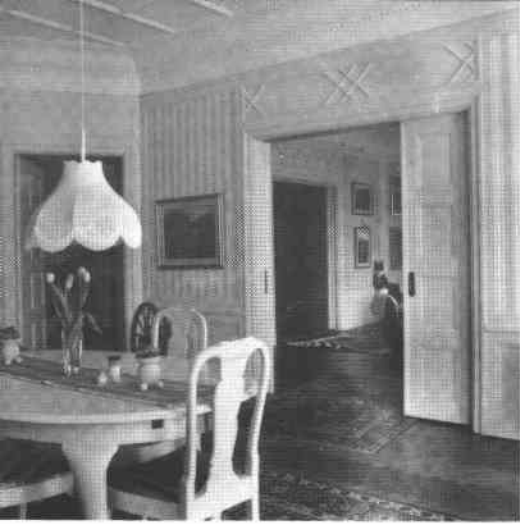
Bostadsfastighet

Byggnadsår 1915-16, arkitekt Höög & Morssing, byggherre 1. J Carlsson, 2. A J Höög, C E Lindholm och E Lundgren, byggmästare E Lundgren. Fastigheten har genomgått smärre ombyggnader.

Gathus (hörnhaus), 6 vån + sout vån. Gatufasad: grå terrasitputs, sout vån och halva bottenvån granit. Portalomfattning (4) av granit, doriska kolonner. Gårdsfasad: gul slätputs. Tak: rött tegel och grå plåt åt gatan, röd plåt åt gården.

Entré (4): golv av vit marmor med grön bård, trappa av vit marmor, räcken av smidesjärn. Vid nedre planet midjehög väggbröstning av gråsvartflammig marmor, därovan parställda vägglisener och entablement av gråsvartmarmorerad stucco-lustro. Väggfält av ljusgråmarmorerad stucco-lustro. Kassetterat tunnvalvt tak med målat dekormönster, glasade mellandörrar omramade av åttkantiga pelare av gråsvartmarmorerad stucco-lustro. Trapphus: vita marmortrappor, delvis grönmålade väggar med svart fältindelning, blyspröjsade fönster med färgat glas i dekorativt utförande, i fönsternischerna målade slingdekor. Vilplan: golv som i entré, ca 1 m hög panel med fyllningar, tre dagerfönster sammanbundna med målade festonger, enkeldörrar med mässingsdetaljer, panel och dörrar av mahogny, tak diagonalrutat av stucklister - i rutorna enkel dekormålning. Ursprunglig hiss.





Entré och trapphus (2): grå-rödrutigt golv och grå trappor av cementmosaik, fyllnings(enkel-)dörrar, delvis med överfönster. I entrén snedrutad väggbröstning, tunnvalvt tak, glasade mellandörrar. Ursprunglig hiss.

Besökt lägenhet (5 rum och kök + jungfrukammare) bevarar ursprunglig inredning. Oval hall med öppen spis klädd med gröngråflammig marmor. Rummen åt gatan har olika typer av taklister, väggsnickerier och dörröverstycken. Serveringsgång med skåp och spröjsat fönster till jungfrukammare. Delvis moderniserat kök. Badrum. Centralvärme.

Lägenhetsstorlekar 1916: 2 st enkelrum, 1 st 1 rum och kokvrå (portvakt), 1 st dubblett, 3-6 rum och kök + jungfrukammare (bad).

Gård: asfalterad.



Muraren 12

Roslagsgatan 4

Bostadsfastighet

Byggnadsår 1929-31, arkitekt H Mores, byggherre och byggmästare B K Jernberg.

Gathus (T-hus), 6 vån (flygel 5 vån). Gatufasad: grå terasitputs, bv granit. Gårdsfasad: gråbeige slätputs. Skiffertak åt gatan, grönt plåttak åt gården.

Entré och trapphus: golv och trappor av gröngråflammig marmor, fernissade fyllnings(enkel-)dörrar. I entrén målade antikiserande figurmotiv å väggar, brungrönmarmorade kolonner, möbelgrupp, glasade mellandörrar, hiss.

Besökt lägenhet (3 rum och kök + jungfrukammare) bevarar ursprunglig inredning av 1920-talskaraktär. Hall med öppen spis klädd med marmor. Rum åt gatan med parkettgolv, takprofiler, skjutdörrar. Kök bevarar ursprunglig skåpinredning (bl a glasade spröjsade väggskåp). Badrum. Centralvärme.

Lägenhetsstorlekar 1931: 1 rum och kokvrå, 1-2 rum och kök, 4 rum och kök + jungfrukammare, 1 st 5 rum och kök + jungfrukammare. Bad.

Gård: underbyggd, asfalterad.



Muraren 13

Roslagsgatan 6

Bostadsfastighet

Byggnadsår 1929-30, arkitekt Th Bergentz, byggherre Lind & Forsell Fastighets AB, byggmästare C E W Forsell.

Gathus (T-hus), 6 vån (flygel 5 vån). Gatufasad: grå terasitputs, bv granit. Gårdsfasad: grå borstad puts. Skiffertak åt gatan, svart plåttak åt gården.

Entré och trapphus: golv och trappor av grågrön marmor, brunmålade fyllningsdörrar. I entrén glasade mellandörrar, tandsnittslist i tak. Hiss.

Lägenhetsstorlekar 1930: 1-2 rum och kök. Bad.

Gård: kalkstensplattor, gräsmattor, buskar och småträd.

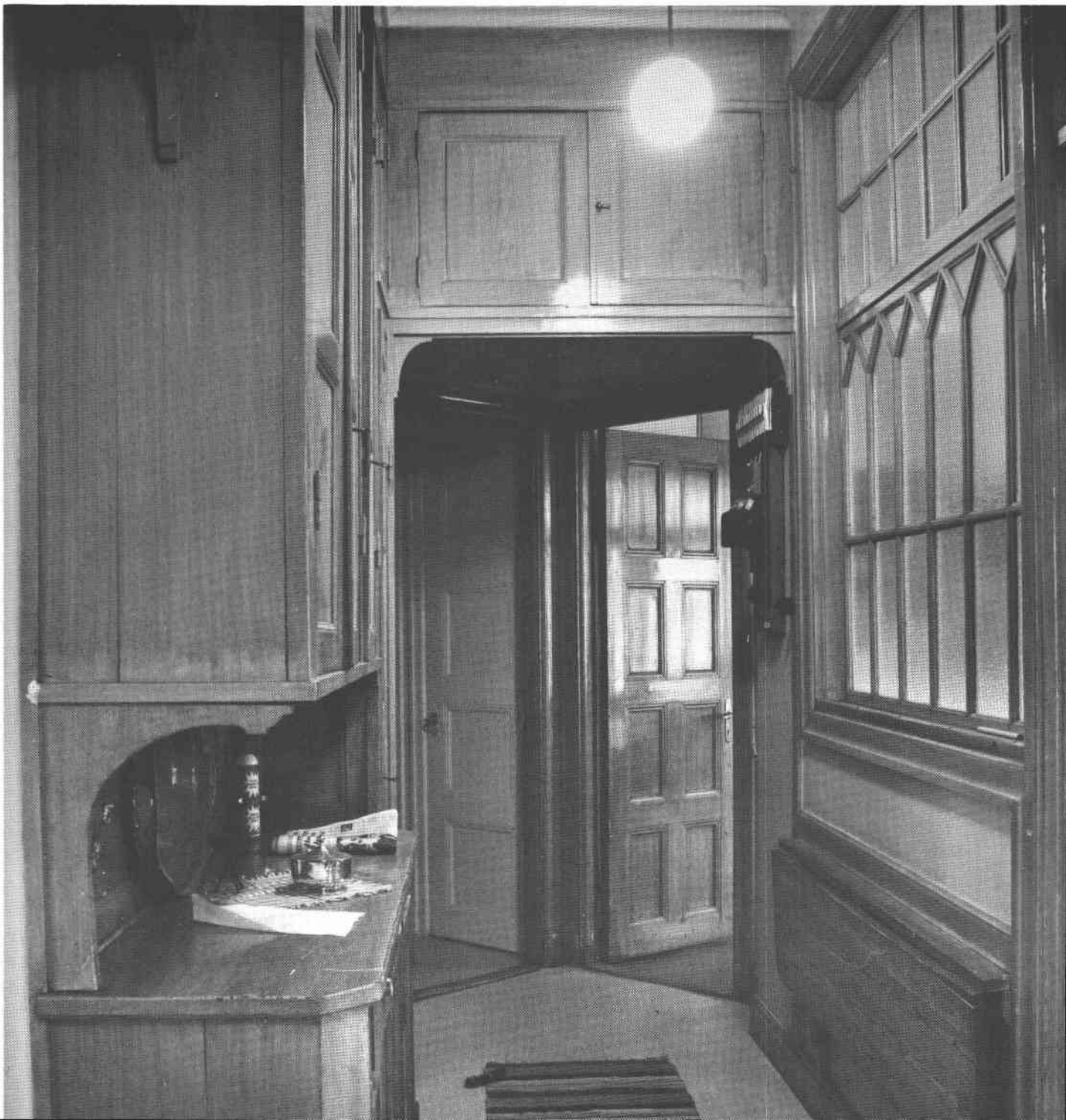


Muraren 12, Roslagsgatan 4



Muraren 11, Jarlapan 4

Muraren 11, Jarlapan 4, serveringsgång





Muraren 8, Birger Jarlsgatan 73-75

Muraren 6, Odengatan 27



Muraren 7, Birger Jarlsgatan 77

Muraren 12, Roslagsgatan 4



Muraren 8, Birger Jarlsgatan 73-75



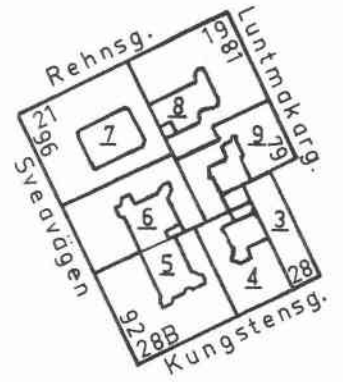
Muraren 10, Birger Jarlsgatan 69



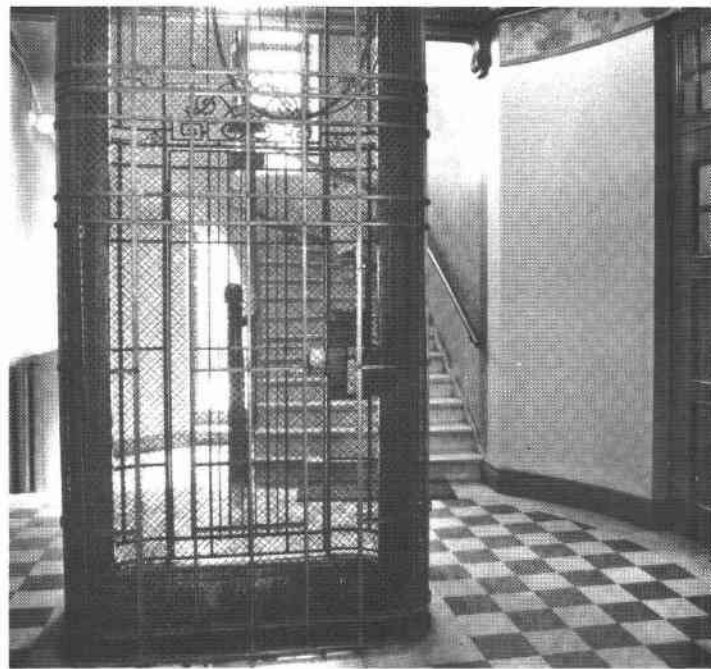
PALMTRÄDET



Kvartersfasad mot Sveavägen



Palmträdet 6, Sveavägen 94



Palmträdet 4, Kungstensgatan 28 A

Palmträdet 9, Luntmakargatan 79

Palmträdet 8, Rehmsgatan 19



Palmträdet 3

Luntmakargatan 77

Verkstadsbyggnad

Byggt efter år 1945, arkitekt, byggherre och byggmästare okänd.

Gathus (hörnhus), 2 vån. Gatufasad: gul slätputs. Rött plåttak.

Palmträdet 4

Kungstensgatan 28 A

Bostadsfastighet

Byggnadsår 1909-12, arkitekt Dorph & Höög, byggherre och byggmästare C A Johansson. 1938-41 genombrott i brandmur i övre källarvåning till Palmträdet 9.

Gathus, 6 vån samt gårdsflygel, 4 vån + inredd vind. Gatufasad: gulbrun sprutputs, bv bandrusticerad sandsten. Gårdsfasader: gul slätputs. Svart plåttak.

Entré: rutigt golv av vita marmor- och röda kalkstensplattor, vit marmorfris, tak dekormålade med fantasimönster i kraftig expressionistisk stil i dov färgskala. Inre entrérum: golv som i entré, centralt placerad ursprunglig hiss, vid tak målad fris (stiliserade blommor), tak dekormålade i fantasimönster. Trapphus: golv som i entré, trappor av vit marmor, väggar och trapploppets tak ströpelmålade, svartmålade fyllnings(enkel- och par-)dörrar, delvis glasade. Vilplanstak dekormålade i samma stil som entrétaket. Trappräcke med balustrar, fönsternischer dekormålade med fantasimotiv.

Besökt lägenhet (4 rum och kök) bevarar ursprunglig inredning - hålkäl, parkettgolv, burspråksfönster. I hall är övre väggparti och tak dekormålade (fantasidjur och slingor). Centralvärme.

Lägenhetsstorlekar 1912: dubletter utan kök - 4 rum och kök.

Gård: underbyggd, asfalterad, lanternin. Tvättstuga, 1 vån, gul slätputs, svart plåttak.

Palmträdet 5

Sveavägen 92, Kungstensgatan 28 B

Bostadsfastighet (delvis kontor), utrymd.

Byggnadsår 1898-1901, arkitekt I G Clason, byggherre och byggmästare L Pettersson. 1926-27 hiss (Sveavägen). 1927-29 badrum, centralvärme. 1944 ny entré (Kungstensgatan). 1946-49 inredande av vindsvåning, hiss (Kungstensgatan).

Gathus (hörnhus), 5 vån + vindsvån samt gårdsflygel, 4 vån. Gatufasad: gul spritputs med banddekor i gul slätputs, bv sandsten. Gårdsfasad: gul slätputs. Brunt plåttak.

Entré (92): svart-vitrutigt marmorgolv, vit fris, svagt gulmarmorade väggar, tunnvalvt tak. Trapphus: golv som i entré, kalkstenstrappor, fyllnings(enkel- och par-)dörrar, överfönster, taklist (tandsnitt).



Entré (28 B): golv och trappa av grön marmor, midjehög träpanel. Trapphus: svart-vitrutigt marmorgolv, kalkstenstrappor, fyllnings(enkel- och par-)dörrar, överföns-ter.

Besökta lägenheter bevarar av ursprunglig inredning snickerier och stuckarbeten. De flesta kakelugnar rivna - vit skänkkakelugn med reliefplattdekor bevarad. Badrum.

Lägenhetsstorlekar 1901: 2-3 rum och kök, 3-4 rum och kök + jungfrukammare.

Gård: underbyggd, cementerad, lanternin, glasbetong.



Palmträdet 6 Sveavägen 94

Bostadsfastighet

Byggnadsår 1900-01, arkitekt I G Clason, byggherre och byggmästare L Pettersson. 1925 ny entré. 1930 inredande av bostadsrum i norra gårdsflygelns vindsvåning. 1933-34 hiss, badrum. 1936 centralvärme.

Gathus, 5 vån. Gatufasad: rött tegel, bv och fasaddetaljer av gul sandsten. Gårdsfasad: gul slätputs. Rött plåttak.

Körport: golv av asfalt, ca 1 m hög bröstpanel. Entré: vitt marmorgolv, svart bård, väggar och tak dekormålade (pilastrar, blommor, slingor, fåglar), 1920-talsstil. Inre entrérum: golv som i entré, väggar upp till ca 2 m gulmarmorerade och med stiliserad blomdekor i svart. Trapphus: svart-vitrutigt marmorgolv, kalkstenstrappor, väggar som i inre entrérum, fyllnings(enkel- och par-)dörrar, hålkäl vid tak, fönsternischer rikt dekorerade i stil med väggar, blyspröjsade fönster med råglasrutor.

Besökt lägenhet (4 rum och kök + jungfrukammare) bevarar ursprunglig inredning - parkettgolv, sockelpaneler, stucktaklister. Matsalstak rikt utsmyckat. Kakelugnar. Badrum.

Gårdshus (vinklad gårdsflygel sammanbyggd med gathus), 4 vån, (norra flygel, 4 vån + inredd vindsvån). Fasad: gul slätputs. Rött plåttak.

Lägenhetsstorlekar 1901: 2-3 rum och kök, 4 rum och kök + jungfrukammare.

Gård: underbyggd, asfalterad, lanternin. Uthus, 1 vån, gul slätputs, rött plåttak.



Palmträdet 7

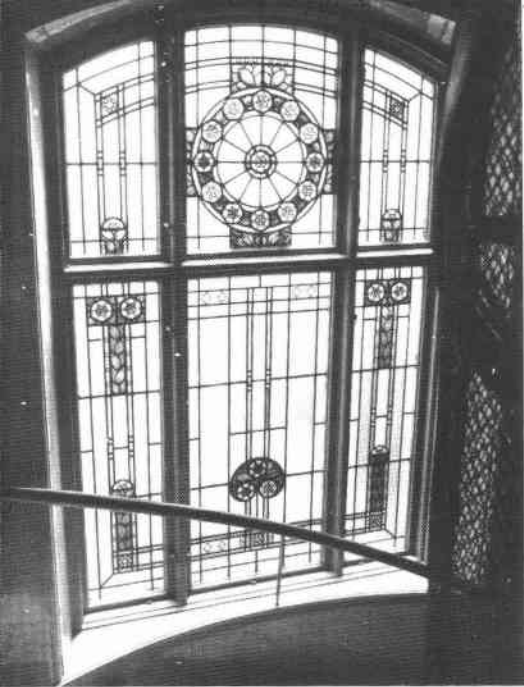
Sveavägen 96, Rehngatan 21

Bostadsfastighet

Byggnadsår 1903-04, arkitekt Dorph & Höög, byggherre J Wersén, byggmästare P A Wersén. 1951-54 ny hiss åt Sveavägen, skyddsrum. Centralvärme.

Gathus (hörnhus), 5 vån. Gatufasad: gul spritputs (banddekor i slätputs), bv rusticerad sandsten. Under bur-språken eklövs- och lejonhuvuddekor i huggen sandsten. Gårdsfasad: gul slätputs. Svart plåttak.





Entré (96): vitt marmorgolv, grön bård, gulmarmorerade väggar, profilerad taklist, takrosett, modernt glasat mellandörrsparti (porttelefon). Trapphus: golv som i entré, trappor av vit marmor, gulmarmorerade väggar, fyllnings(enkel- och par-)dörrar, profilerad taklist, målade trapphusfönster med stiliserade blomstermotiv (Neumann & Vogel), hiss.

Entré och trapphus (21): röd-vitrutigt konststensgolv, trappor av kalksten, fyllnings(enkel-)dörrar. I entré modernt glasat mellandörrsparti (porttelefon).

Besökt lägenhet (4 rum och kök + jungfrukammare) bevarar delvis ursprunglig inredning. Två kakelugnar bevarade - vit skänkkakelugn med målad dekor i empirestil och ljusgrön skänkkakelugn med nisch och målad dekor i mörkgrönt och lila. Sockelpaneler, stucktaklister, fyllningsdörrar. I matsal ca 1,50 m hög panel. Badrum.

Gårdshus (vinklad gårdsflygel sammanbyggd med gathus), 4 vån. Fasad: gul slätputs. Svart plåttak.

Lägenhetsstorlekar 1904: dubbletter, 2-3 rum och kök, 4 rum och kök + jungfrukammare.

Gård: underbyggd, asfalterad.



Palmträdet 8

Luntmakargatan 81, Rehmsgatan 19

Bostadsfastighet

Byggnadsår 1902-05, arkitekt I G Clason, byggherre och byggmästare L Pettersson. 1925-27 wc. 1934-35 centralvärme. 1935 hiss (Luntmakargatan). 1954-55 hiss (Rehmsgatan).

Gathus (hörnhus), 6 vån och gårdsflygel, 4 vån. Gatufasad: grågul spritputs (banddekor i slätputs), bv rusticerad sandsten. Portalomfattningar av huggen sandsten. Gårdsfasad: gul slätputs. Grått plåttak.

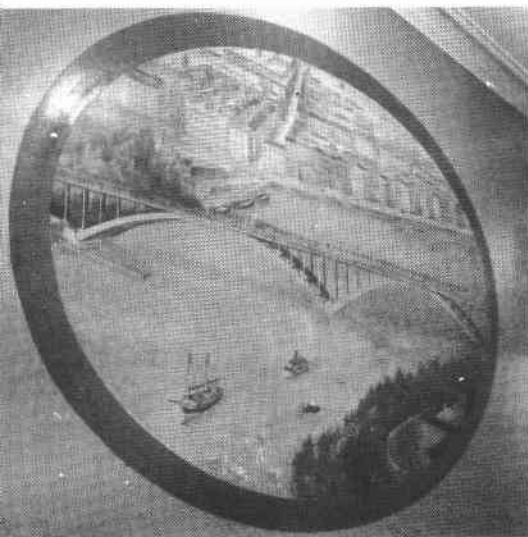
Entré (81): grå-rödrutigt kalkstensgolv, kalkstenstrappa, två väggmålningar signerade Hermansson (Tranebergsbrons resp Västerbrons invigningar), taklist. Trapphus: golv som i entré, gröna marmortrappor, fyllnings(enkel- och par-)dörrar, taklist. Hiss.

Entré (19) körport: betonggolv, taklist. Trapphus: grå-rödrutigt kalkstensgolv, grågröna marmortrappor, överklädda träådrade pardörrar, taklist, hiss.

Besökt lägenhet (2 rum och kök) bevarar delvis ursprunglig inredning - stucktaklister, takrosetter, bröst- och smygpaneler (kakelugnar rivna).

Lägenhetsstorlekar 1905: 1-3 rum och kök.

Gård: asfalterad. Uthusbyggnad, 1 vån, gul slätputs, grått plåttak.



Palmträdet 9
Luntmakargatan 79

Bostadsfastighet

Byggnadsår 1910-11, arkitekt Dorph & Höög, byggherrar L E Nyqvist och C A G Gustafsson, byggmästare G A Sahlén. 1938-41 genombrott i brandmur i övre källarvåning till Palmträdet 4.

Gathus, 4 vån. Gatufasad: bv glaserat rött tegel, vån 1-2 tr grå spritputs (släta fönsteromfattningar), vån 3 tr vitgrå slätputs. Gårdsfasad: gul, bv brun slätputs. Rött plåttak.

Entré och trapphus: rutlagda golv av grågröna och vita marmorplattor, trappor av cementmosaik, fyllnings(enkel-)dörrar, delvis glasade. I entré väggar av gulröd stucco-lustro. Rikt spröjsade trapphusfönster.

Besökt lägenhet (3 rum och kök) bevarar ursprunglig inredning - järnkamin i hall, kakelugnar i senjugendstil. Ej centralvärme.

Gårdshus (vinklat halvhus sammanbyggt med gathus), 3 vån + vindsvån. Fasad: gul, bv brun slätputs. Rött plåttak.

Lägenhetsstorlekar 1911: 2 st 1 rum och kök, 2-3 rum och kök.

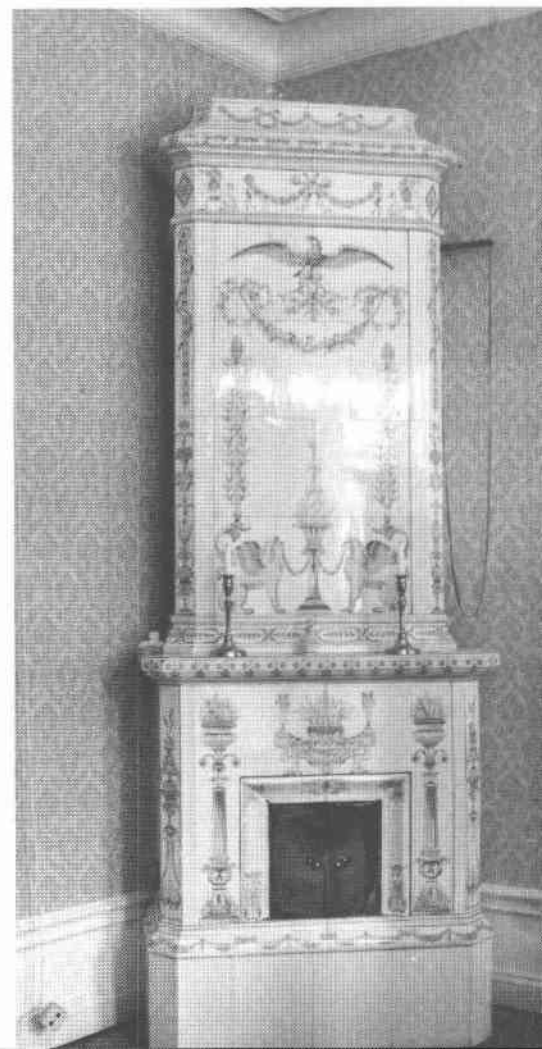
Gård: underbyggd, asfalterad.



Palmträdet 6, Sveavägen 94

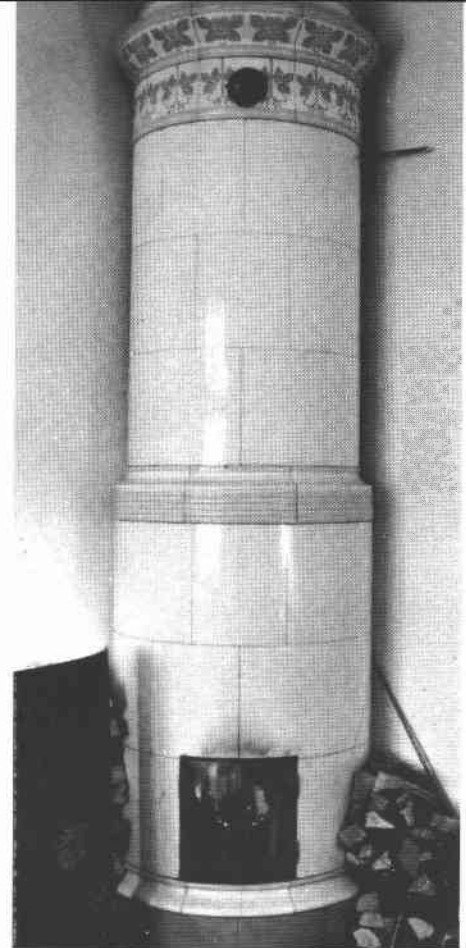


Palmträdet 7, Sveavägen 96





Palmträdet 4, Kungstengsgatan 28 A, hall



Palmträdet 9, Luntmakarg 79

Palmträdet 6, Sveavägen 94

