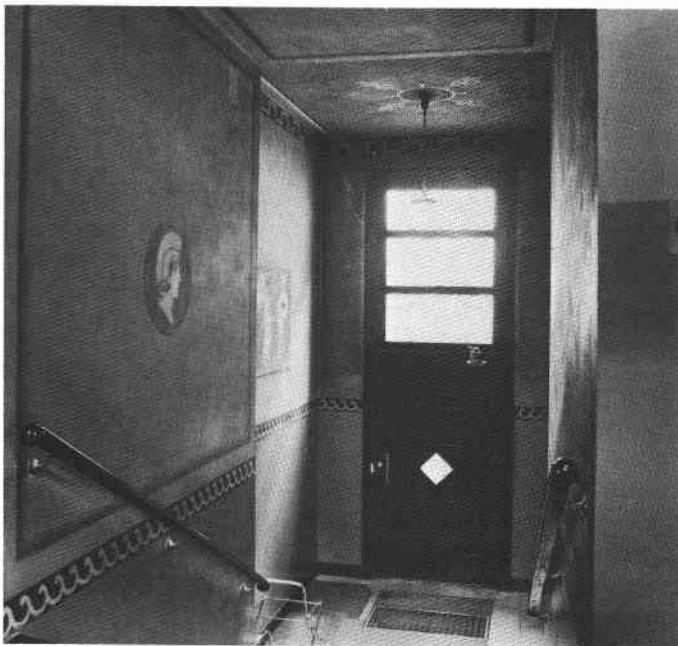
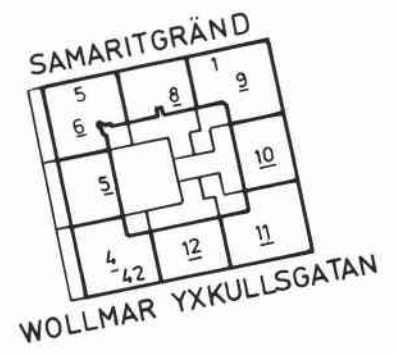


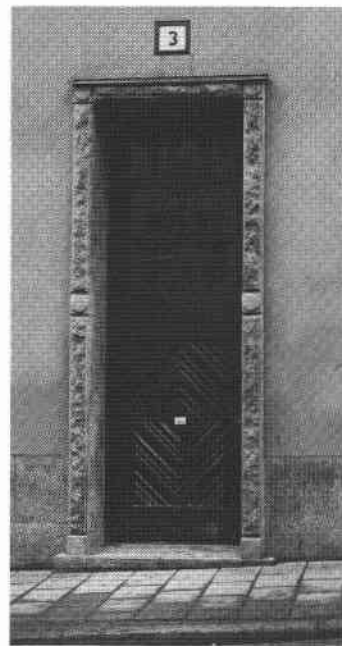


Doktor Abelins gata norrut
Foto: Bruno Ehrs 1977

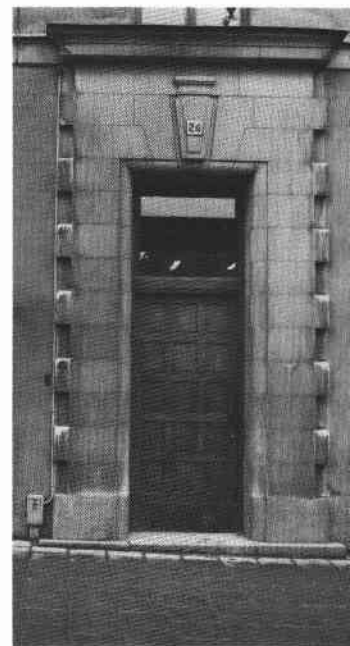
POSTSÄCKEN



Postsäcken 8, entré



Postsäcken 8



Postsäcken 10

Postsäcken 8



Öppna gårdar inne i kvarteret



Postsäcken 4

Wollmar Yxkullsgatan 42, Doktor Abelins gata 5



Bostadsfastighet

Byggnadsår 1927-28, arkitekt och byggherre Hj Westerlund, byggmästare E Hagberg.

Gathus (hörnhus), 5 vån. Gatufasad: röd sprutputs, brun sockel. Spröjsade fönster. Gårdsfasad: rödbrun sprutputs. Svart plåttak.

Entré (42): ursprunglig glasad port, golv och trappor av grå marmor, släta väggar med bröstningsmålning, plant tak. Ursprunglig takarmatur. Glasade mellandörrar med refflade partier i trä. Trapphus: golv och trappor av cementmosaik, brunlaserade fyllningsdörrar omramade av lister, hissdörrar med enkelt smidesgaller.

Besökt lägenhet bevarar ursprunglig plan och snickeri-inredning.

Lägenhetsstorlekar 1928: 1 rum och kokvrå, 2 rum och kök, samtliga med bad. Centralvärme och hiss.

Gård: asfalterad. Förgård med gräsmatta och tuktade träd väster om huset.

Postsäcken 5

Doktor Abelins gata 3



Bostadsfastighet

Byggnadsår 1927, arkitekt T Sellman, byggherre och byggmästare P O Norhagen.

Gathus, 5 vån + sout vån. Gatufasad: rödgul och brun slätputs, granitsockel. Spröjsade fönster. Gårdsfasad: grågul puts, dekorativa voluter under vädringsbalkong. Svart plåttak.

Entré: ursprunglig glasad port, golv av vit marmor med svart bård, vit marmortrappa, väggar med rödvit marmorering till bröstpanelhöjd, däröver gles gul marmorering. Plant tak. Trapphus: golv och trappor av vit marmor. Väggarna marmorerade i ljusgrått. Geometrisk målningssdekor kring takarmaturen. Fyllningsdörrar med marmorering i ljusgrått och pastell.

Besökt lägenhet bevarar ursprunglig plan och snickeri-inredning. Kök delvis moderniserat.

Lägenhetsstorlekar 1927: 1 rum och pentry, 1 rum och kök med alkov, samtliga med bad. Centralvärme och hiss.

Gård: gräs, grus, träd och buskar. Framför huset förgård med gräsmatta, häck och två träd.



Postsäcken 6
Samaritgränd 5

Bostadsfastighet

Byggnadsår 1928-29, arkitekt P Hedqvist (enligt uppgift under medverkan av arkitekt T Axén), byggherre och byggmästare 1) G A Thelenius, 2) Oscarsson & Söderberg.

Gathus (hörnhus), 5 vån + sout vån. Gatufasad: brun sprutputs, granitsockel. Liten vildvinsplanta. Gårdsfasad: gul slätputs. Svart plåttak.

Entré: ursprunglig glasad port, golv av marmorplattor i olika gröna färger, grön marmortrappa, släta väggar och tak. Trapphus: golv och trappor av grön marmor, grönmålade fyllningsdörrar, släta vita väggar, plana tak. Hiss i trappmitten. Trapphuset har cirkelrund form med dörrarna infällda i triangulära nischer.

Besökt lägenhet bevarar ursprunglig plan och snickeriinredning. Kälade tak med tavellist, släta takrosetter. Kök med höga skåp, rostfri diskbänk. I hallen öppen spis.

Lägenhetsstorlekar 1929: i sout vån butikslokaler, i övrigt 1 rum och pentry - 2 rum och kök, samtliga med bad. Centralvärme och hiss.

Gård: kalkstensplattor, järnstaket. Förgård mot Doktor Abelins gata med gräsmatta och häck.



Postsäcken 8
Samaritgränd 3

Bostadsfastighet

Byggnadsår 1928-29, arkitekt T Sellman, byggherre och byggmästare E Eriksson.

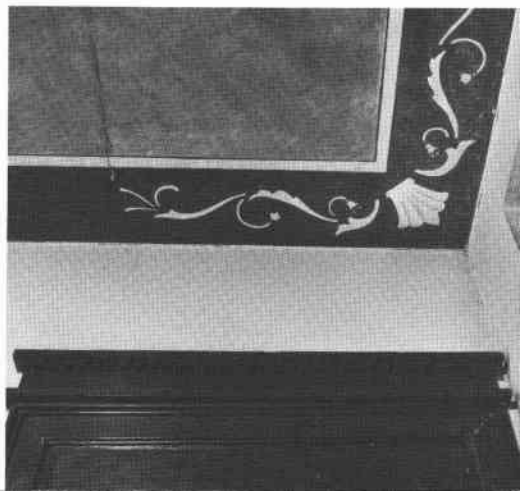
Gathus, 5 vån + sout vån. Gatufasad: ljusgrön sprutputs, portalomfattning och sockel av granit. Spröjsade fönster. Gårdsfasad: grågul slätputs med röda fönsteromfattningar. Grått plåttak.

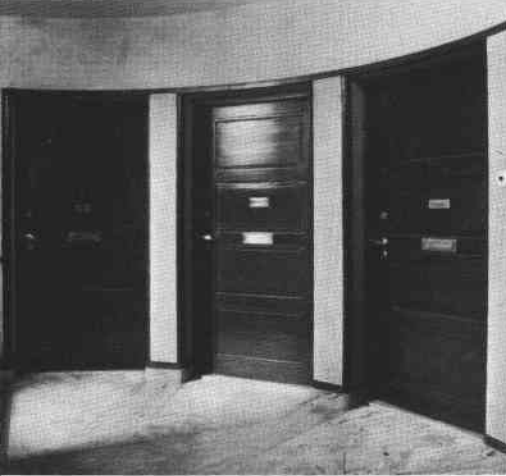
Entré: ursprunglig glasad port, golv och trappa av vit marmor, väggarna är över bröstningshöjd dekorerade med målningar av mytologiska figurer och geometriska bårder mot röd bakgrund, signerade "E 28". Taket målat i gråblått med klassicistisk dekor. Hiss. Trapphus: golv och trappor av vit marmor, enfärgade väggar. Mörkbruna fyllningsdörrar med överstycken med tandsnitt. Taken målade gråblå med dekor i bårder.

Besökt lägenhet bevarar ursprunglig plan. Snickeriinredningen har delvis den ursprungliga bruna marmoreringen. Även i hallen finns den ursprungliga färgen kvar på väggarna. Parkettgolv. Kälalat tak och takrosett. Espagnolettfönster. Kök med höga skåp och marmorbänk. Bad och centralvärme.

Lägenhetsstorlekar 1929: i sout vån en butik samt verkstad och lager. I övriga våningar 1 rum, kök och hall, 2 rum, kök, jungfrukammare och hall. Samtliga med bad och centralvärme. Hiss.

Gård: kalkstensplattor och buskar.





Postsäcken 9

Samaritgränd 1, Rosenlundsgatan 22

Bostadsfastighet

Byggnadsår 1927-28, arkitekt N Malmberg, byggherre och byggmästare Nilsson & Persson.

Gathus (hörnhus), 5 vån + sout vån. Gatufasad: rosa slätputs, bv grå terrasitputs. Spröjsade fönster. Gårdsfasad: grå slätputs. Svart plåttak.

Entré: ursprunglig glasad port, golv och trappa av grå-grön marmor, väggar med kvadermålning till bröstningshöjd, däröver grönmålade med grå bårder. Profilerad taklist, gråmålat tak. Ursprunglig takarmatur. Glasade mellandörrar. Trapphus: vilplansgolv av mönsterlagd grågrön marmor, halvcirkelformade vilplan med bruna fyllningsdörrar, svagt blåmålade väggar. Blyspröjsade trapphusfönster, geometrisk dekor i fönstersmygarna. Ursprunglig hiss.

Besökt lägenhet bevarar ursprunglig plan och snickeri-inredning.

Lägenhetsstorlekar 1928: i sout vån en butik och lagerlokaler. I övriga våningar 1 rum, kokvrå och dusch - 2 rum, kök och stor hall samt badrum. Centralvärme.

Gård: kalkstensplattor och rosenbuskar.



Postsäcken 10

Rosenlundsgatan 24

Bostadsfastighet

Byggnadsår 1928, arkitekt C Åkerblad, byggherre och byggmästare A Göransson.

Gathus, 5 vån. Gatufasad: gulgrå slätputs, bv rödgrå. Spröjsade fönster. Portalomfattning i kalksten. Gårdsfasad: gul slätputs. Svart plåttak.

Entré: ursprunglig port med överfönster, golv och trappa av brun marmor, släta väggar, profilerad taklist. Taket har klassicistisk dekor i grått, grågult och gråblått. Glasade mellandörrar. Trapphus: golv och trappor av brun marmor, ljusgråmålade fyllningsdörrar, blyinfattade svagt färgade trapphusfönster. Hissomfattning med dekor av blommor i pressad metall.

Lägenhetsstorlekar 1928: 1 rum och kokvrå, centralvärme och wc. Hiss.

Gård: grus, gräs och buskar. Stora träd.

Postsäcken 11 (f d 2)

Wollmar Yxkullsgatan 38

Bostadsfastighet

Byggnadsår 1927, arkitekt H Westerlund, byggherre och byggmästare E Hagberg.

Gathus (hörnhus), 5 vån. Gatufasad: grå slätputs, mörkgrå sockel. Spröjsade fönster. Gårdsfasad: grågul slätputs. Svart plåttak.

Entré: ursprunglig glasad port, golv och trappa av grå marmor. Målad dekor av blad och geometriska band i takets mitt. Glasade mellandörrar. Trapphus: golv och trappor av konststen, bruna fyllningsdörrar. Listindelade väggar. Hiss med enkel gallergrind.

Besökt lägenhet bevarar ursprunglig plan och snickeri-inredning.

Lägenhetsstorlekar 1927: 1 rum och kokvrå, 2 resp 3 rum och kök. Samtliga med centralvärme och bad.

Gård: grus, järnstaket.

Postsäcken 12

Wollmar Yxkullsgatan 40

Bostadsfastighet

Byggnadsår 1927, arkitekt H Westerlund, byggherre och byggmästare E Hagberg.

Gathus, 5 vån. Gatufasad: gul sprutputs, grå sockel. Spröjsade fönster. Gårdsfasad: gul sprutputs. Svart plåttak.

Entré: ursprunglig glasad port, golv och trappa av grå marmor, väggar med målade pilastrar, marmorering, i varje väggfält målade figurer och växtrankor samt fris med blad och blommor vid taket. Rödmålat tak med mittdekor. Glasade mellandörrar. Trapphus: golv och trappor av konststen, bruna fyllningsdörrar. Listindelade väggar. Hiss med gallerdörr.

Besökt lägenhet bevarar ursprunglig plan och snickeri-inredning.

Lägenhetsstorlekar 1927: 2 rum och kokvrå, 2 resp 3 rum, kök med alkov och hall. Samtliga med centralvärme och bad.

Gård: kalkstensplattor och buskar.





Rosendal Mindre 15



F d kommunala flickskolan

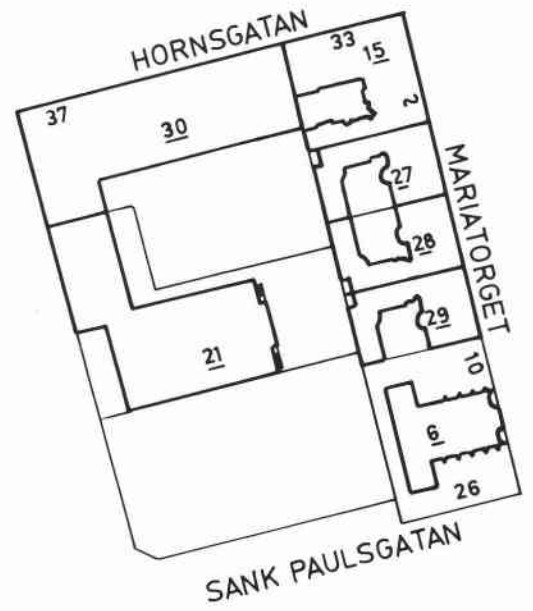
Rosendal Mindre 28, entré





Rosendal Mindre 29, gård. Blick mot S:t Paulskapellet och kv Vattumannen

ROSENDAL MINDRE



Mariatorgets västra sida med S:t Paulskapellet t v. Foto 1974.





Rosendal Mindre 6

Mariatorget 10

S:t Pauls kapell, metodistkyrka

Byggnadsår 1875-76, arkitekt Axel och Hjalmar Kumlien, byggherre Metodistföreningen, byggmästare Johansson & Hammarlund. 1920 tillbyggnad av orgelläktaren. 1939 kök, wc och kapprum i västra delen. 1942 bostadslägenhet på vinden i västra delen. 1973 fasadrenovering.

Gathus (friliggande byggnad), 1 vån. Fasader: gulvit slätputs. Tak av plåt i form av fjäll i grönt och svart.

Interiör: kyrksalen är utformad som ett stort rum med orgelläktare i öster. 1939 skedde invändig restaurering. Väggarna är nu gulgrå, taket målat i blått och bänkarna i brunt samt altarringen i grå och grön marmorering. Altartavla av Gernandt 1914. Byggnadens västra del rymde ursprungligen skolsal samt fyra smårum med kakelugnar.

Gård: liten plantering, järnstaket.

Rosendal Mindre 15

Mariatorget 2, Hornsgatan 33 A, B

Bostadsfastighet

Byggnadsår 1906-07, arkitekt K Öhrström samt för fasaden K G Wall, byggherre och byggmästare K Blomdahl. 1974 renovering bl a nya ledningar, delvis uppstyckning av lägenheter, fasad.

Gathus (hörnhus), 6 vån. Gatufasad: brun sprutputs, bv röd sandsten. Gårdsfasad: grå sprutputs. Grått plåttak.

Entré (33 A): ursprunglig glasad port, vitt marmorgolv med grå bård, väggar i grön och gul stucco-lustro med pilastrar. Tak med rik stuckdekor i form av kartuscher och putti. Ursprunglig takarmatur. Glasade mellandörrar. Trapphus: vita marmortrappor, väggar i gulgrön stucco-lustro, blyspröjsade fönster med blommor i jugendstil, hiss med dekorativt galler å dörr och nätomfattning. På vilplanen bröstpanel med fyllningar samt lägenhetsdörrar med blommönstrade glasrutor och överfönster i turkos och rosa. Golv av konststen med bård eller vit och grå marmor.

Besökt lägenhet bevarar ursprunglig inredning såsom parkettgolv med intarsiarand, fyllningsdörrar, fönstersmyg- och bröstpaneler, fältindelade väggar samt bröstpanel med fyllningar. Kälade tak med lister samt i salen strålformad takrelief. En spis av vit marmor. Kök helt modernt inrymt i rum med profilerad taklist. Centralvärme, bad.

Lägenhetsstorlekar 1907: 2-7 rum och kök.

Gård: asfalterad, underbyggd. Stora lanterniner.



Rosendal Mindre 21

Timmermansgatan 19 och 21

Södermalmsskolan, "Flickläroverket"

Byggnadsår 1935-36, arkitekt D Dahl, byggherre AB Södermalms högre läroanstalt för flickor, byggmästare O Hegerter. Smärre invändiga förändringar har skett.

Gathus (vinkelbyggnad), 5-6 vån. Fasader: grågul slamputs. Grönt plåttak.

Interiör: i byggnadens mitt en stor hall, öppen i 4 våningar. Balustrader med enkla järnräcken, överljus genom lanternin av betongglas.

Gård: parken söder om skolan nyttjas som skolgård.

Rosendal Mindre 27 (f d 13)

Mariatorget 4

Bostadsfastighet

Byggnadsår 1895-98, arkitekt A G Forsberg, byggherre N P Andersson, byggmästare J W Lagerstedt. 1935 centralvärme, bad eller dusch, hiss.

Gathus, 5 vån samt gårdsflyglar. Gatufasad: gul spritputs, bv slätputs. Gårdsfasad: gul slätputs. Rött plåttak.

Entré: ursprunglig glasad port med plåtskodd nederdel, svartvitrutigt marmorgolv, bröstpanel, ljusblå väggar med marmorerade bårder. Profilerade taklister med tandsnitt samt raka dörröverstycken med skulpterade palmkvistar. Trapphus: kalkstenstrappor, vilplansgolv av svarta och vita marmorplattor, fyllningsdörrar, taklist med tandsnitt. Hiss.

Besökt lägenhet bevarar ursprunglig plan och inredning såsom fyllningsdörrar med rikt skulpterade överstycken, sockelpaneler, profilerade taklister med olika mönster samt kakelugnar med dekor i relief och pastell. Kök modernt. Centralvärme och bad.

Lägenhetsstorlekar 1898: i gathuset 3 resp 5 rum och kök, i flygeln 2 rum och kök.

Gård: cementserad, enkelt järnstaket.

Rosendal Mindre 28 (f d 12)

Mariatorget 6

Bostadsfastighet

Byggnadsår 1895-97, arkitekt A G Forsberg, byggherre C J Pettersson, byggmästare C Bergqvist. 1934-35 centralvärme, bad och hiss.

Gathus, 5 vån samt gårdsflyglar. Gatufasad: rödbrun slät- och spritputs. Gårdsfasad: gul slätputs. Rött plåttak.





Entré: svart och vitt marmorgolv med mönster av rutor och stavar, väggar i stucco-lustro i rött, svart och gult, profilerad taklist med konsoler, ursprunglig takarmatur. Trapphus: kalkstenstrappor, vilplansgolv av svart och vit marmor, fältindelade väggar marmorerade i gult och grönt, profilerade taklister. Grågröna fyllningsdörrar med raka överstycken. Blyspröjsade trapphusfönster med geometriskt mönster i färg.

Besökta lägenheter bevarar i huvudsak ursprunglig plan och inredning såsom fyllningsdörrar, sockelpaneler, profilerade taklister med olika mönster samt rikt dekorerade kakelugnar. Kök moderniserade. Centralvärme, bad.

Lägenhetsstorlekar 1897: i gathuset 3 resp 5 rum och kök, i gårdsflyglarna 2 rum och kök.

Gård: cementserad, enkelt järnstaket.

Rosendal Mindre 29 (f d 11)
Mariatorget 8

Bostadsfastighet

Byggnadsår 1895-97, arkitekt A G Forsberg, byggherre L J Nordenström, byggmästare B P Dahlbeck. 1934 hiss och sopnedkast. 1938 centralvärme och några badrum. 1973 några badrum.

Gathus, 5 vån samt gårdsflyglar. Gatu- och gårdsfasader: gulrosa sprutputs. Rött plåttak.

Entré: ursprunglig glasad port, svartvitrutigt marmorgolv, målad bröstpanel med list, väggar med grön målad bård. Profilerade taklister med konsoler eller tandsnitt samt takrosetter. Glasade mellandörrar. Trapphus: kalkstenstrappor, fyllningsdörrar med glasrutor med etsat mönster. Sopnedkast.

Besökt lägenhet bevarar ursprunglig plan och inredning såsom sockelpaneler, fyllningsdörrar, profilerade taklister av olika slag samt mittrosetter. Rikt dekorerade kakelugnar. Liten serveringsgång med skåp. Kök modernt. Centralvärme, dusch.

Lägenhetsstorlekar 1897: i gathuset 3 resp 5 rum och kök, i gårdsflyglarna 2 rum och kök.

Gård: cementserad.



Rosendal Mindre 30 (f d 24 och 25)
Hornsgatan 35 och 37, Timmermansgatan 17

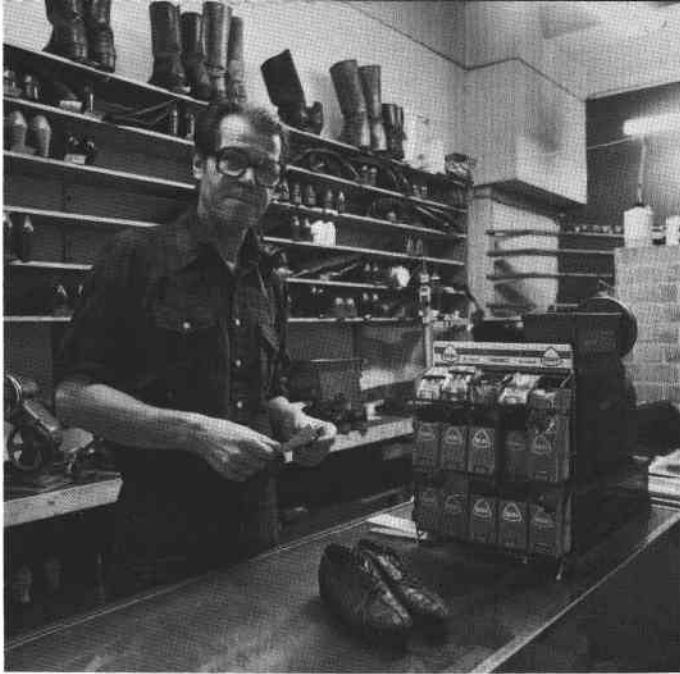
Bostadsfastighet

Byggnadsår 1973- , arkitekt G Andersson, byggherre Svenska Bostäder.

Gathus (hörnhus), 7 vån. Fasader: rödbrun spritputs och lister i gulvit slätputs, bv keramiska plattor. Brunt plåttak.

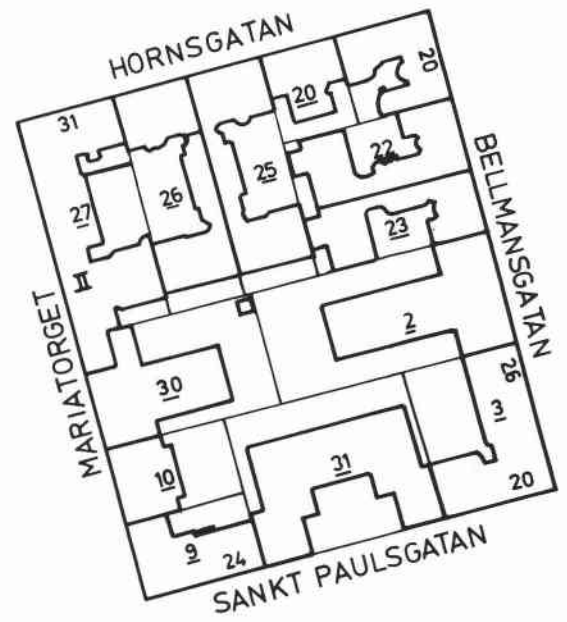
Gård: underbyggd.





Skomakeri, S:t Paulsgatan 20
Foto: Bruno Ehrns 1977

ROSENDAL STÖRRE



Rosendal Större 21, trapphus Foto:FB -70



Rosendal Större 27

Foto: FB 1970

Rosendal Större 25, gård





Rosendal Större 2
Bellmansgatan 24

Bostadsfastighet
Byggnadsår 1973-76, arkitekt FFNS Arkitektgrupp AB,
byggherre och byggmästare F Ericsson Byggnads AB.

Gathus (T-hus), 7 vån. Gatufasad: beigerosa sprutputs,
bv grå. Gårdsfasad: rosa sprutputs, loftgångar och bal-
konger av beige plåt. Plåttak.

Gård: underbyggd. Asfalterade ytor, röda och grå konst-
stensplattor, gräsmatta och plantering i lådor.



Rosendal Större 3
Bellmansgatan 26 och 26 A, S:t Paulsgatan 20

Bostadsfastighet
Byggnadsår 1936-39, arkitekt A Stark, byggherre B K
Jernberg (sterbhus), byggmästare B K Jernberg senare
N Jernberg.

Gathus (hörnhus), 5-6 vån + takvån. Gatufasad: gul slät-
puts, bv grå granit. Gårdsfasad: gul slätputs. Rött
plåttak.

Entré och trapphus: golv och trappor av grå marmor, gul-
fläckiga väggar. Taket målat i blått och vitt. Gabon-
dörrar. Hiss.

Lägenhetsstorlekar 1939: 1-5 rum och kök, samtliga med
bad, några med öppna spisar. Centralvärme. I bv butiker.

Gård: asfalterad, överbyggd.



Rosendal Större 9
S:t Paulsgatan 24, Mariatorget 7

Bostadsfastighet
Byggnadsår 1881-82, arkitekt W Sjöborg (sign W Sbg),
byggherre och byggmästare J P Holmberg. 1927 hiss. 1928
några badrum.

Gathus (hörnhus), 5-6 vån. Gatu- och gårdsfasader: gul-
grå sprutputs. Svart plåttak.

Entré: golv och trappor av grågrön marmor, nya mellan-
dörrar i glas och metall med porttelefon. Trapphus: ga-
bondörrar med ljus intarsiarand. I trappmitten dekora-
tivist smidesräcke. Hiss.

Besökt lägenhet saknar helt inredning från byggnadstiden.
Släta snickerier, i hallen öppen spis i vit puts. Kök
moderniserat. Bad och centralvärme.

Lägenhetsstorlekar 1882: 3, 5 samt 7 rum och kök med
jungfrukammare. 1974 fem lägenheter/plan.

Gård: cementerad, underbyggd.

Rosendal Större 10
Mariatorget 5

Bostadsfastighet

Byggnadsår 1936-38, arkitekt R Hagstrand & B Lindberg, byggherre G Björkman, F Lundgren & P Lundgren, byggmästare AB Byggindustri. 1952 ändring i butikslokalerna.

Gathus, 7 vån. Gatu- och gårdsfasader: gul slätputs, i butiksvån svart skiffer. Svart plåttak.

Entré: grågrönt marmorgolv, släta väggar och tak. Glasade mellandörrar, hiss.

Lägenhetsstorlekar 1938: 1 resp 2 rum och kök. Centralvärme och bad, några öppna spisar.

Gård: asfalterad, underbyggd. Stor lanternin.



Rosendal Större 20
Hornsgatan 29 B

Bostadsfastighet

Byggnadsår 1888-89, arkitekt A W Bergström, byggherre Brinck, Hafström & Co, byggmästare A M Abrahamsson.

Gathus, 6 vån samt gårdsutbyggnad (T-hus). Gatufasad: rött tegel med lister i grågul slätputs, de tre nedre våningarna i rusticerad grågul slätputs. Gårdsfasad: gul slätputs. Svart plåttak.

Entré: ursprunglig glasad port, vitt marmorgolv, väggar med bröstningslist. Profilerade taklistor med konsoler, fältindelad tak samt takrosetter med gasmunstycken. Glasade mellandörrar. Trapphus: gjutjärnstrappa med skulpterade sidor och räcken samt marmorsteg, signerad "Bröderna Carlsson 1889". Vilplansgolv av keramiska plattor i vitt, blått och svart med bård. Vilbänk fäst vid trappmitten, bröstpaneler samt fyllningsdörrar med skulpterade överstycken.

Besökt lägenhet bevarar rik ursprunglig inredning såsom sockelpaneler, fönstersmyg- och bröstpaneler, fyllningsdörrar med skulpterade överstycken. Profilerade taklistor med olika motiv och takrosetter. En grön kakelugn i renässansstil samt en vit med dekor av brungula blad. Serveringsgång med skåp. Kök delvis moderniserat. Elvärme och dusch (egna installationer).

Lägenhetsstorlekar 1889: 2, 3 samt 7 rum och kök.

Gård: asfalterad.



Rosendal Större 21 (fasad: se nästa sida)
Hornsgatan 29 A, Bellmansgatan 20

Bostadsfastighet

Byggnadsår 1904-06, arkitekt Hagström & Ekman, byggherre och byggmästare J Öhberg senare E A Jansson. 1956 fasadförenklning. 1961 ny hiss. Smärre invändiga förändringar har dessutom skett speciellt i butiksvåningen.





Gathus (hörnhus), 5 vån. Gatufasad: brungul grov puts, bv grå kalksten. Över f d apoteksingången kopparbaldakin. Gårdsfasad: grågul slätputs. Tak av svart plåt med kopparlister samt girlangdekor i relief på skorstenarna.

Entré (20): ursprunglig glasad port, golv av vit marmor med grågrön rand, enfärgade väggar med blomstergirlanger i relief, välvt tak med profilerade lister. Trapphus: grågröna marmortrappor, vilplansgolv av vit och grågrön marmor. Fyllningsdörrar med ursprungligt brevkast i mässing. Över dörrar och dagerfönster finns rik reliefdekor av bladrankor och kartuscher. Hiss med dekorativt smide på grinden.

Besökt lägenhet bevarar ursprunglig plan och inredning såsom i hallen väggfasta garderober med rundade hörn och klocka. Höga paneler eller fältindelade väggar, kälade tak med släta lister och pärlstav, fyllningsdörrar. Ursprungliga kakelugnar, en med rosa blommor och kulformade fötter, en enfärgad gul. Serveringsgång med höga skåp. Kök moderniserat. Centralvärme och bad.

Lägenhetsstorlekar 1906: 2, 4 resp 6 rum och kök.

Gård: asfalterad.



Rosendal Större 22

Bellmansgatan 22 A och B

Bostadsfastighet

Byggnadsår 1898-1900, arkitekt O Jansson, byggherre C A Johansson, senare N J Johansson, byggmästare N J Johansson. 1932 serveringslokal i bv. 1944 centralvärme, kontorslokaler i vån 1 tr. 1946 ändringar i entrén och vån 1 tr. 1949 några badrum. 1973 några nya toaletterum och pentryn.

Gathus, 5 vån samt gårdsflyglar. Gatufasad: grön spritputs med lister och omfattningar i slätputs, bv sandsten. Balkonger med dekorativa smidesräcken. Gårdsfasad: rödgul slätputs. Rött plåttak.

Entré och trapphus: golv och trappor av kalksten, blyinfattade trapphusfönster med geometriskt mönster, vilplansgolv av konststen med rutmönster och bård. Profilerade taklister. Gabondörrar. Hiss.

Besökt lägenhet bevarar ursprunglig plan och inredning såsom fyllningsdörrar, fönstersmyg- och bröstpaneler, profilerade taklister av olika slag bl a med blommönster samt takrosetter. Kakelugn med dekor av solrosor i gult och grönt. Kök med höga skåp, rostfri diskbänk. Centralvärme.

Lägenhetsstorlekar 1900: 4 resp 6 rum och kök. I bv även butiker.

Gård: asfalterad, underbyggd.



Rosendal Större 23
Bellmansgatan 22 C

Bostadsfastighet

Byggnadsår 1898-1900, arkitekt O Jansson, byggherre C A Johansson, byggmästare N J Johansson. 1964 fasadrenovering.

Gathus, 5 vån samt gårdsflyglar. Gatufasad: gul sprutputs, bv sandsten. Balkonger med dekorativa smidesräcken. Gårdsfasad: grön slätputs. Rött plåttak.

Entré: ursprungliga glasade portar, körport med asfalterat golv, grönmarmorerad bröstpanel och gulgrönmarmorade väggar. Profilerade taklister med tandsnitt och listindelad tak. Glasade fyllningsdörrar till trapphuset. Trapphus: kalkstenstrappor, svartvitrutiga marmorgolv, grönmarmorerade väggar, taklister med konsoler. Fönster med blyinfattat råglas. Fyllningsdörrar med blyinfattade färgade glasrutor och skulpterade överstycken.

Besökt lägenhet bevarar ursprunglig plan och rik inredning såsom i salen hög panel med fyllningar och konsolburen hylla, fyllningsdörrar med skulpterade överstycken och sockelpaneler. Profilerade taklister av olika slag bl a med akantusblad, fascesknippen, stiliserad akantus eller i rokokostil samt takrosetter och listformationer i taken. Rikt dekorerade kakelugnar. Serveringsgång, kök delvis moderniserat. Uppvärmning genom gaskaminer och egna elradiatorer.

Lägenhetsstorlekar 1900: 4 resp 6 rum och kök. I bv även butiker.

Gård: asfalterad, underbyggd.

Rosendal Större 25
Hornsgatan 29 C

Bostadsfastighet

Byggnadsår 1898-1900, arkitekt A G Forsberg, byggherre Brinck & Hafström, senare E Löfgren, byggmästare O K Hellström, senare C J Andreasson. 1927 badrum. 1930 mjölkbutik och bageri. 1933 hiss. 1941 igensättning av portgång och ändring av butiksfönster.

Gathus, 5 vån samt gårdsflyglar. Gatufasad: gul slätputs, bv grå. Gårdsfasad: gul slätputs. Grönt plåttak.

Entré: svartvitrutigt marmorgolv, på väggarna bred målad fris med landskapsmotiv från Gripsholms slott signerade "Claes J Carlsson 1917". Tak med brunmålade bjälkar och akantusdekor. Trapphus: kalkstenstrappor, fyllningsdörrar, några med glasrutor och skulpterade överstycken samt profilerade taklister. Hiss.

Besökt lägenhet bevarar ursprunglig plan och inredning såsom fyllningsdörrar, dörröverstycken och sockelpaneler. Profilerade taklister med konsoler. Kakelugnar med olika typer av dekor. Serveringsgång med skåp, kök moderniserat. Uppvärmning genom varmvind och egna elradiatorer.

Lägenhetsstorlekar 1900: i gathuset 3 resp 5 rum och kök, i bv även butiker. I gårdsflyglarna 1 resp 2 rum och kök.

Gård: grus med gångar av storgatsten, ett stort träd. Bakre gården asfalterad.



Rosendal Större 26

Hornsgatan 29 D



Bostadsfastighet

Byggnadsår 1899-1900, arkitekt A G Forsberg, byggherre och byggmästare O K Hellström. 1930 centralvärme, några duschrum samt två badrum på vinden. 1931 hiss. 1937 ändring av butiksfönstren.

Gathus, 5 vån samt gårdsflyglar. Gatufasad: röd slätputs, bv grå marmor. Gårdsfasad: grågul sprutputs. Bakre gårdsfasaden: gul slätputs. Rött plåttak.

Entré: svartvitrutigt marmorgolv, väggarna fältindelade och marmorerade i grönt. Vid taket fris med kolonnetter och välvda fält med målad dekor i klassicistisk stil. Profilerade taklister och fältindelad tak. Trapphus: kalkstenstrappor, väggar med grön marmorering till bröstningshöjd, fyllningsdörrar med glasrutor och raka överstycken. Profilerade taklister och takrosetter. Hiss.

Besökt lägenhet bevarar ursprunglig plan och inredning såsom fyllningsdörrar, sockelpaneler, profilerade taklister samt kakelugnar med olika slag av dekor. Serveringsgång med höga skåp. Kök med ursprunglig skåpinredning och marmorbänk. Duschrum, centralvärme.

Lägenhetsstorlekar 1900: i gathuset 6 rum och kök samt i bv även butiker. I gårdsflyglarna 1 resp 2 rum och kök.

Gård: grus, gångar av ölandskalksten, några träd. Bakre gården asfalterad.

Rosendal Större 27

Hornsgatan 31, Mariatorget 1 A-C



Bostadsfastighet och skola

Byggnadsår del I 1900-02, del II 1907-11, arkitekt S Kjellberg, byggherre FilipSENSKA Skolinrättningen, byggmästare F Bang, O Ehrngren, senare även O Hansson. 1915 hiss i I. 1937 hiss i II. 1944-45 ändringar i restauranglokal.

Gathus (hörnhaus), 5 vån samt gårdsutbyggnad. Gatufasad: gulbrun sprutputs, bv rosa sandsten. Gårdsfasader: grå resp gul kraftigt flagnande slätputs. Svart plåttak.

Entré (1 B): svartvitrutigt marmorgolv, gulmarmorerade väggar. Trapphus: bruna kalkstenstrappor, trappräcke av järnsmide, fyllningsdörrar, profilerade taklister. Hiss.

Besökta lägenheter bevarar i huvudsak ursprunglig plan och inredning såsom fyllningsdörrar, bröst- eller sockelpaneler, profilerade taklister samt kakelugnar av olika slag. Serveringsgång med skåp. Kök modernt, bad och centralvärme.

Skollocalerna, entré (1 C): golv och trappor av kalksten, räcke av järnsmide. Spröjsade trapphusfönster med råglas. Fyllningsdörrar. FilipSENSKA Skolinrättningen grundades 1811 i det s k Sutherska huset, som tidigare låg på tomten och detaljer från den byggnaden finns uppsatta i entrén.



Hornsgatan 31 inrymde tidigare Restaurang Södergård: golv av röd och vit marmor i sexkantsrutor, hög väggpanel med mönster av snedlagda bräder. Taket bäres av mångkantiga pelare och kraftiga balkar. Profilerade taklister.

Lägenhetsstorlekar 1902 och 1907: hus I 5 rum och kök, i bv restauranglokal och butiker. Hus II bostadslägenheter om 5-7 rum och kök, centralvärme och bad. Skolsalar i gårdsutbyggnaden.

Gård: asfalterad, underbyggd, stora lanterniner.



Rosendal Större 30

Mariatorget 3

Hotell Aston samt biograf Rival

Byggnadsår 1936-38, arkitekt Hagstrand & Lindberg, byggherre 1) AB Tors Fiske, 2) AB Byggindustri genom G Videgård, byggmästare G Videgård.

Gathus, 7 vån samt gårdsutbyggnad. Gatufasad: grågul puts. Gårdsfasad: grå sprutputs. Svart plåttak.

Entré: grågrönt marmorgolv, glasade mellandörrar. Biografentré: stor entréhall med bl a pelare klädda med fasetterat spegelglas.

Lägenhetsstorlekar 1938: hotellinredning med enkelrum med wc eller dubbelrum med bad. Några bostadslägenheter om 2-4 rum och kök. Centralvärme, hiss.

Gård: asfalterad. Biografsalong under gården.



Rosendal Större 31

S:t Paulsgatan 22

Bostadsfastighet

Byggnadsår 1946-52, arkitekt A Frid, byggherre N V och C R Carlsson, byggmästare AB Cereko.

Gathus (U-hus), 6-7 vån. Gatufasad: gulvit puts, bv grå granit. Gårdsfasad: grå terrasitputs. Tak av rött tegel och svart plåt.

Entré (C): glasad port, golv av grågrön marmor med vita friser. Gabondörrar. Hiss.

Lägenhetsstorlekar 1952: enkelrum med kokskåp - 4 rum och kök, samtliga med bad, några öppna spisar. Centralvärme, hiss.

Gård: framför huset konststensplattor och smågatsten, ibland plantering i lådor. Bakre gården underbyggd och asfalterad.





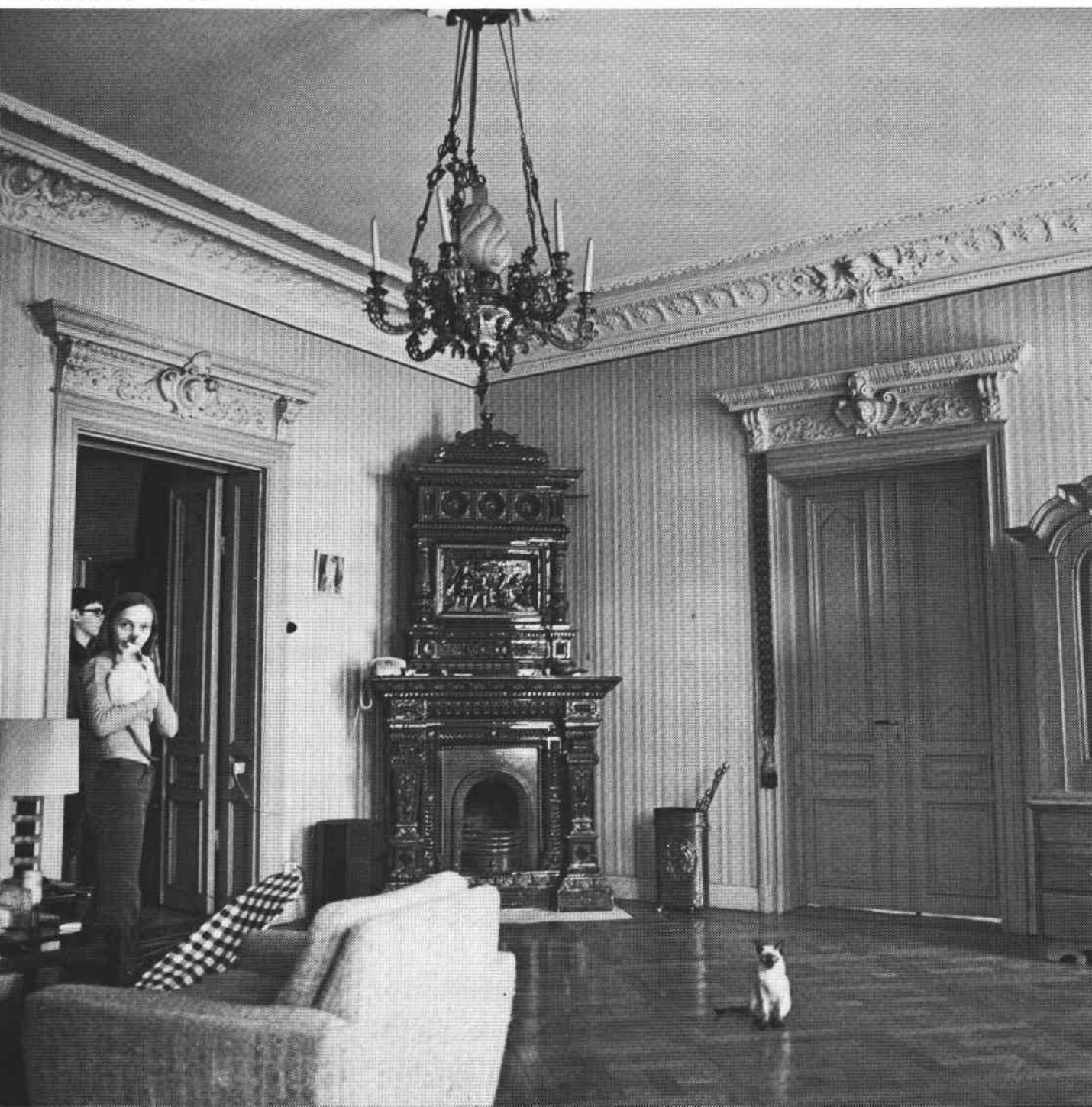
Rosendal Större 25, entré



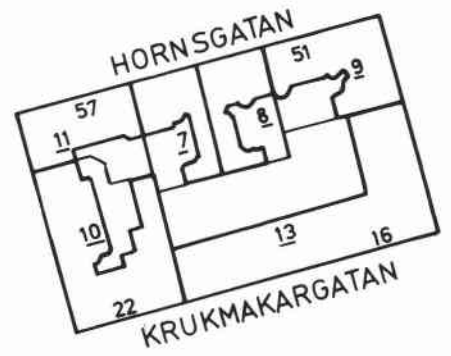
Rosendal Större 26, entré

Rosendal Större 20

Foto: FB 1970



RÅTTAN



Krukmakargatan västerut, kv Råttan t h
Foto: Bruno Ehrs 1977

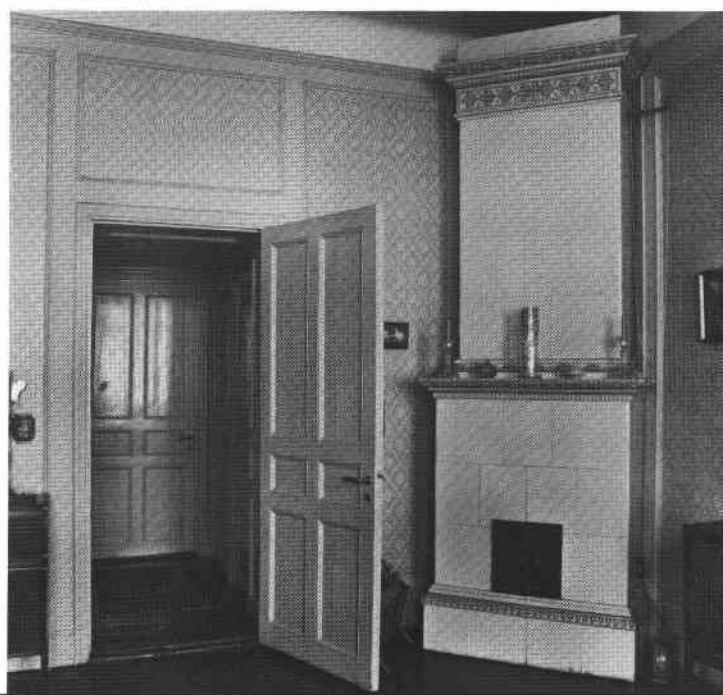


Råttan 9, entré



Råttan 7

Råttan 9



Råttan 7



Råttan 7
Hornsgatan 55

Bostadsfastighet

Byggnadsår 1904-05, arkitekt Dorph & Höög, byggherre A Ekman, byggmästare J Brandel och Skånska Cement. 1934 centralvärme, bad eller dusch och wc.

Gathus, 6 vån samt gårdsflygel. Gatufasad: gul slätputs, bv grå kalksten. Spröjsade överfönster. Gårdsfasad: gulvit sprutputs. Svart plåttak, gallerräcke å taknocken.

Entré: ursprunglig port, vitt marmorgolv med röd bård, slät sockelpanel, väggar i ljusgrön stucco-lustro. Vitmålat kassettak. Mellandörrar med slipade glasrutor. Trapphus: golv och trappor av vit marmor, ursprunglig hiss med dörrar av smidesgaller. Blyspröjsade trapphusfönster med blommotiv i jugendstil. Ljusbrunmarmorerade fyllningsdörrar med spröjsade rutor.

Besökt lägenhet bevarar ursprunglig plan och inredning såsom fyllningsdörrar, sockelpaneler, kälade tak med list och rum med fältindelade väggar. I salen ljusst grön kakelugn med grön dekor. Litet serveringsrum. Kök delvis moderniserat, marmorbänk, höga skåp, öppna hyllor. Centralvärme, dusch och wc.

Lägenhetsstorlekar 1905: i sout vån butiker, övriga våningar 2, 3 och 4 rum och kök.

Gård: cementserad. Liten plantering med rosor och ett träd.



Råttan 8
Hornsgatan 53

Bostadsfastighet

Byggnadsår 1904-05, arkitekt K Öhrström, byggherre och byggmästare K Blomdahl. 1933 hiss. 1937 bageri och centralvärme. 1939 uppdelning av några lägenheter, badrum. 1960 ytterligare badrum. 1973 dusch i flygeln.

Gathus, 6 vån samt gårdsflygel. Gatufasad: gul slätputs, bv rosa kalksten. Spröjsade fönster. Gårdsfasad: gul sprutputs. Svart plåttak med dekorativ knapp.

Entré: ursprunglig port, vitt marmorgolv med svart bård, väggar i marmorimitation i olika gröna färger. Vitmålat kassettak med ursprunglig armatur. Glasade mellandörrar. Trapphus: trappor av cementmosaik, vita marmorgolv, nymålade rödprickiga väggar, grönmålade fyllningsdörrar. Profilerade taklister och ursprunglig takarmatur. Hiss.

Besökt lägenhet bevarar i stort ursprunglig plan och inredning såsom fyllningsdörrar, fönstersmygpaneler, i salongen taklist med liljekonvaljreliefer. Fönster med espagnoletter. Kök modernt. Centralvärme, bad.

Lägenhetsstorlekar 1905: i bv butiker, övriga våningar 1, 2 samt 4 rum och kök.

Gård: asfalterad. Envånig gulputsad förrådslänga med rött plåttak.



Råttan 9

Hornsgatan 51, Torkel Knutssonsgatan 14

Bostadsfastighet

Byggnadsår 1904-05, arkitekt Dorph & Höög, byggherre och byggmästare L P Svensson och J Åkerblad. 1927 sänkning av taket efter eldsvåda. 1936 bad. 1957 fasadförnkling.

Gathus (hörnhaus), 6 vån. Gatufasad: grågul sprutputs, bv ljusgrå kalksten. Gårdsfasad: gul grov puts. Svart plåttak.

Entré (51): ursprunglig port, vitt marmorgolv med grå-grön bård, väggar i stucco-lustro i vitt, rödbrunt och svart, pilastrar med vulstiga kapitäl. Profilerad taklist. Takmålning av putti och kvinnofigur i molnlandskap, inramat av bladverk i relief. Glasade mellandörrar. Trapphus: golv och trappor av gråvit marmor, väggar i stucco-lustro. Fyllningsdörrar med skulpterade överstycken. Blyinfattade trapphusfönster med akantusornamentik signerade "Sthlms Glasmåleri, Neumann & Vogel".

Besökt lägenhet bevarar ursprunglig plan och inredning såsom välarbetade snickerier med refflade pilastrar som huvudmotiv, fyllningsdörrar, bröstpaneler, i några rum fältindelade väggar med pilastrar och i salen björkådrade snickerier. Kakelugnar med dekor i färg och relief, i hallen täljstensspis. Serveringsrum med skåp med refflade lister. Kök delvis moderniserat. Bad.

Lägenhetsstorlekar 1905: i bv butiker, i övriga våningar 4 resp 5 rum, kök och hall.

Gård: asfalterad.

Råttan 10

Krukmakargatan 22

Brandstation och Polisstation med enstaka bostäder

Byggnadsår brandstationen (hus I) 1880, osignerade ritningar, byggherre P Lundquist, polisstationen (hus II) 1905, arkitekt G Ringström. Viss omdisponering av lokalerna har skett.

Gathus I (hörnhaus), 2 resp 4 vån. Gatufasad: grågul slätputs, bv grå sandsten. Gårdsfasad: gul slätputs. Plåttak i svart resp grått.

Entré: ursprungliga portar, körport med cementgolv och granitsockel. Trapphus: golv av cementmosaikplattor, kalkstenstrappor, fyllningsdörrar, profilerade taklister med konsoler och takrosetter med gasmunstycken.

Besökta lokaler: brandstationens lokaler används numera främst som lager. Från byggnadstiden kvarstår fyllningsdörrar och fönstersnickerier. Rummen är ändrade genom mellanväggar. En spiraltrappa i gjutjärn leder upp till våningen över garagen och ytterligare en upp till vinden. Vinden har tegelgolv, runda fönster och en pärlspåntlänga av f d torrklosetter.





Bostadslägenhet om 1 rum och kök har fyllningsdörrar, profilerade taklister och takrosetter och en rund vit kakelugn. Kök modernt. Centralvärme, dusch och wc.

I byggnad II disponerar polisens tunnelbanegrupp kontorslokaler i två våningar, vilka är moderniserade.

Gård: storgatsten, ett träd, förrådslängor i trä.

Råttan 11

Hornsgatan 57, Rosenlundsgatan 1 A

Bostadsfastighet

Byggnadsår 1925-26, arkitekt G A Falk, byggherre och byggmästare O Engkvist. Flera smärre förändringar har skett.

Gathus (hörnhus), 6 vån. Gatufasad: grå slätputs. Spröjsade fönster och kopparbaldakin över bv. Gårdsfasad: ljusgul sprutputs. Skiffertak.

Entré (57): ursprunglig port, golv och trappor av kalksten, golvet lagt av plattor med cirkelmönster. Väggar na glest marmorerade i gulbrunt och dekorerade med välvda eller runda nischer. I ett inre entrérum är väggarna rusticerade och marmorerade i ljusbeige. De välvda öppningarna kantas av stiliserade facklor i relief. Portvaktsslucka. Trapphus: golv och trappor av brun kalksten, trappräcke i metall med skulpterade hörnstolpar. Väggar med gles marmorering i grönt och ljusgrönt målat omkring 1940, fyllningsdörrar med överstycken i form av halvcirkelformade dagerfönster. Hissdörrar med dekorativt metallgaller i geometriskt mönster.

Besökt lägenhet bevarar ursprunglig plan och inredning såsom snickerier med speciell profilering, taklister av olika slag bl a med konsoler utformade i funktionalistisk stil. Kök modernt. Centralvärme, bad.

Lägenhetsstorlekar 1926: i bv butiker, i övriga våningar 3, 4 samt 6 rum, kök och hall, några enkelrum. Bad, wc, öppna spisar. Ursprunglig centralvärme.

Gård: asfalterad, underbyggd. Litet gulsprutat uthus.



Råttan 13

Torkel Knutssonsgatan 16 A, B, Krukmakargatan 16-20

Bostadsfastighet

Byggnadsår 1962-65, arkitekt O Zetterberg, byggherre och byggmästare E Mattsson.

Gathus (hörnhus), 6 vån. Gatu- och gårdsfasader: brun terrasitputs, bv gråröd konststen. Tak av kopparplåt.

Entré och trapphus: golv av grågrön marmor, släta väggar och tak, gabondörrar.

Lägenhetsstorlekar 1965: i bv butiker och utställningslokaler, i övrigt bostäder.

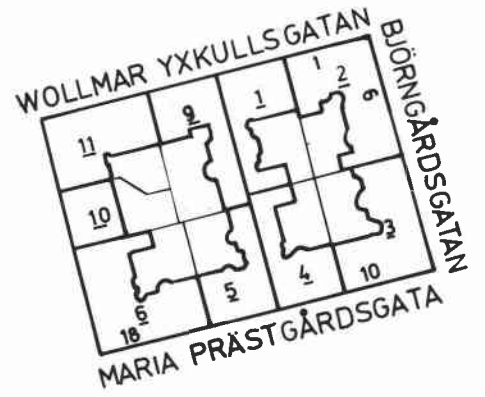
Gård: överbyggd, gräs och buskar i lådor.



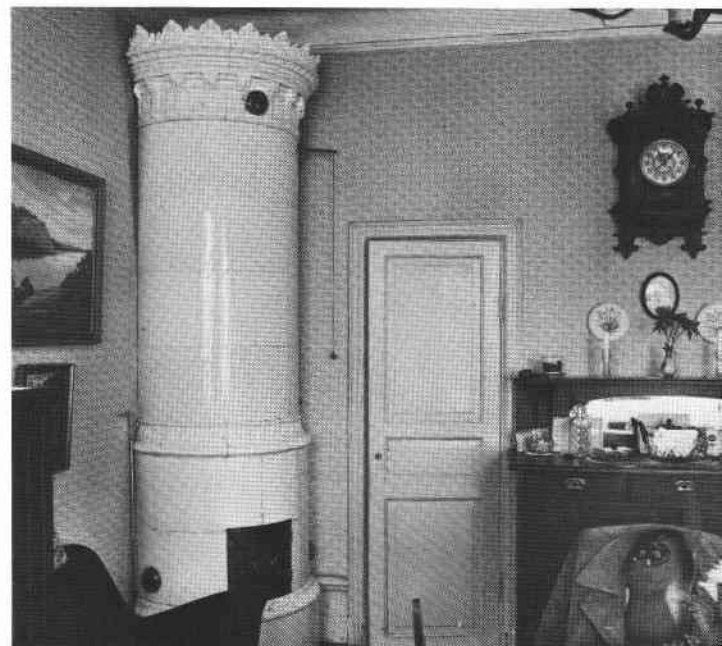


S:t Görän 6

S:T GÖRÄN



S:t Görän 6, hall i lägenhet



S:t Görän 5

S:t Görän 3, trapphus



S:t Görän 9, entré





S:t Göran 1

Wollmar Yxkullsgatan 3

Bostadsfastighet

Byggnadsår 1904-06, arkitekt A Siösteen, byggherre och byggmästare O R Johansson. 1937 centralvärme, bad, wc och hiss samt viss uppdelning av lägenheter. Kontor, verkstad och butik i sout vån, arkitekt A Stark.

Gathus, 5 vån + sout vån samt gårdsflyglar. Gatufasad: beige sprutputs, stensockel. Gårdsfasad: gul slätputs. Plåttak.

Entré och trapphus: svartvitrutigt golv, kalkstenstrappor, svarvat träräcke i trappspindeln. Släta träådrade dörrar. Hiss och sopnedkast.

Besökt lägenhet har plan och inredning från ombyggnaden. Kök moderniserat, gasspis. Centralvärme, bad.

Lägenhetsstorlekar 1906: i gathuset 2 resp 3 rum och kök, i gårdsflygeln 2 rum och kök. I sout vån butiker.

Gård: asfalterad, underbyggd. Liten plantering.

S:t Göran 2

Wollmar Yxkullsgatan 1, Björngårdsgatan 6

Bostadsfastighet

Byggnadsår 1904-05, arkitekt Dorph & Höög, byggherre E Nordlöf och S O Sjöström, byggmästare G E Nyman. 1938 centralvärme, bad, wc, kokvrår, viss uppdelning av lägenheter samt hiss och sopnedkast, arkitekt G W M Olin.

Gathus (hörnhus), 5 vån + sout vån. Gatufasad: röd sprutputs, bv svart. I hörnet i bv relief föreställande S:t Görans strid med draken. Gårdsfasad: röd sprutputs. Plåttak.

Entré och trapphus (1): golv av vit marmor med gråstensbård, kalkstenstrappor. Hiss med dekorerade metallister över dörren, lägenhetsdörrar med en fyllning från ombyggnadstiden.

Besökt lägenhet bevarar av ursprunglig inredning fyllningsdörrar, fönstersmyg- och bröstpaneler, profilerade taklister av olika slag samt takrosetter. Gråglaserad öppen spis med reliefplatta från ombyggnaden. Kök halvmodernt, marmorbänk och delvis ursprungliga skåp. Centralvärme, bad.

Lägenhetsstorlekar 1905: 2, 3, 4 och 5 rum och kök. I sout vån butiker. Lägenhetsstorlekar 1937: 1, 2, 3 och 4 rum och kök eller kokvrå.

Gård: asfalterad, betongplattor, ett träd.



S:t Görän 3

Björngårdsgatan 8, Maria Prästgårdsgata 10

Bostadsfastighet

Byggnadsår 1904-05, arkitekt A Danielsson och D Lunde-gårdh, byggherre och byggmästare E Nordlöf. 1925 ned-fart till lokaler under gården. 1936 hiss.

Gathus (hörnhus), 5 vån. Gatufasad: gul slätputs, stensockel. Några fönster med spröjsad överdel. Gårds-fasad: rödgul slätputs. Plåttak.

Entré (10): ursprunglig glasad port, golv och trappor av vit marmor, väggarna fältindelade av grå, målade pilastrar, i de gulflammiga väggfälten två målningar av segelfartyg resp hamnparti signerade "LW". Tak med profilerad list och målade dekor av stiliserade växt-rankor. Portvaktslucka. Glasade mellandörrar. Trapphus: vita marmortrappor, svartvitrutiga golv, väggar med ljus marmorering och enstaka växtornament. Profilerad taklist. Brunådrade fyllningsdörrar, några med glasru-tor och överljusfönster. Den målade dekoren tillkommen omkring 1930.

Besökt lägenhet bevarar ursprunglig plan och rik inred-ning såsom fyllningsdörrar, fönstersmyg- och bröstpane-ler, profilerade taklister av olika slag bl a med sol-rosmotiv samt takrosetter. Matsal med hög panel med fyllningar och hylla. Sockelpaneler. De flesta golv av bräder täckta med linoleummattor. Samtliga ursprungli-ga värmekällor finns kvar. I hallen täljstenskamin, i herrummet brun reliefdekorerad kakelugn, i salen vit kolonnkakelugn, i salongen grön flat kakelugn samt två runda vita kakelugnar. Serveringsrum med brunådrad skåpinredning. Kök delvis moderniserat. Badrum.

Lägenhetsstorlekar 1905: 3, 4 och 5 rum och kök. I bv en butikslokal.

Gård: asfalterad, underbyggd. Övertäckta lanterniner.

S:t Görän 4

Maria Prästgårdsgata 12

Bostadsfastighet

Byggnadsår 1904-05, arkitekt J N Gustafsson, byggherre A G Björkvall, byggmästare J N Gustafsson. 1928 garage under gården. 1938 hiss. 1947-74 inredning av badrum i flera lägenheter.

Gathus, 5 vån + sout vån samt gårdsflyglar. Gatufasad: vit slätputs, stensockel. Gårdsfasad: gulvit slätputs. Plåttak.

Entré: ursprunglig port med spröjsade glasrutor i ju-gendstil. Golv av konststen med mörkare fris, kalkstens-trappa. Väggar med stenimiterande målning till bröst-ningshöjd. Glasade mellandörrar. Trapphus: svarvat trä-räcke och hiss i trappspindeln. Brunådrade fyllnings-dörrar, några med glasrutor, ursprunglig takarmatur.

Besökt lägenhet bevarar ursprunglig plan och inredning såsom fyllningsdörrar, sockelpanel, fönstersmyg- och bröstpanel, tak med käl och tavellist. Flat vit kakel-ugn med reliefdekorerat krön med gulddekor. Hall med fast hatthylla. Kök under renovering.





Lägenhetsstorlekar 1905: i sout vån butiker, tvättstuga och uthyrningslokal. I övriga våningar 3 rum och kök. I gårdsflygeln och bv 1 och 2 rum och kök.

Gård: asfalterad, underbyggd.

S:t Görän 5

Maria Prästgårdsgata 14

Bostadsfastighet

Byggnadsår 1904-05, arkitekt J N Gustafsson, byggherre A G Björkvall, byggmästare J N Gustafsson. 1938 hiss.

Gathus, 5 vån + sout vån samt gårdsflygel. Gatufasad: grå slätputs, stensockel. Gårdsfasad: grå slätputs. Plåttak.

Entré: ursprunglig port med spröjsade glasrutor i jugendstil. Golv av konststen med mörkare fris, kalkstens-trappa. Väggar med stenimiterande målning till bröstningshöjd. Trapphus: hiss i trappspindeln. Brunådrade fyllningsdörrar, några med glasrutor.

Besökt lägenhet bevarar ursprunglig plan och inredning såsom fyllningsdörrar, sockelpanel, fönsterbröst- och smygpanel, takrosett och rund vit kakelugn med reliefdekorerat krön. Kök med zinkklädd diskbank, pärlspånt-skåp och öppna hyllor.

Lägenhetsstorlekar 1905: 3 rum och kök, i flygeln och i bv 1 rum och kök. I sout vån butiker.

Gård: asfalterad, underbyggd. Skjul för cyklar.



S:t Görän 6

Maria Prästgårdsgata 16, Svedenborgsgatan 7

Bostadsfastighet

Byggnadsår 1904-06, arkitekt C A Danielsson och D Lundegårdh, byggherre och byggmästare E Nordlöf. 1927 och 1934 badrum i några lägenheter. 1941-44 partiell värmeledning och ny pannskorsten, ytterligare badrum och wc.

Gathus (hörnhaus), 5 vån + sout vån. Gatufasad: röd sprutputs, vita putsreliefer i hörnet och över portal, stensockel. Spröjsade överfönster. Gårdsfasad: röd sprutputs. Plåttak.

Entré (7): ursprunglig port med dekorativt spröjsade glasrutor. Vita marmorgolv, vit marmortrappa med grön matta. Väggar i stucco-lustro i grått och gulbrunt, relieffris vid tak samt kassettak. Spröjsade mellandörrar. Trapphus: golv och trappor av vit marmor, hiss i trappspindeln. Väggar i grön resp gulbrun stucco-lustro, bröstpanel med rombiska fyllningar, fyllningsdörrar, några med spröjsade glasrutor. Spröjsade dagerfönster över och mellan dörrarna. Profilerade taklister och konsoler. Samtliga snickerier rödådrade.



Besökt lägenhet bevarar ursprunglig plan och inredning såsom fyllningsdörrar, fönstersmygpaneler, profilerade taklister av olika slag bl a käl med dekor av liljor eller rosor, vinranksmönster eller rutor, takrosetter. Vit flat kakelugn med spegel och reliefdekor. Kök modernt, delvis bevarad skåpinredning med fyllningsluckor. Ett stort spröjsat fönster med mattglas ger indirekt ljus till hallen.

Lägenhetsstorlekar 1906: i sout vån butiker, bv 2, 3 och 5 rum och kök, ett portvakttrum samt en butik. Övriga våningar 3, 4, 5 eller 6 rum och kök.

Gård: asfalterad, överbyggd.

S:t Göran 9

Wollmar Yxkullsgatan 5 A

Bostadsfastighet

Byggnadsår 1925-26, arkitekt C Åkerblad, byggherre R Wessman, byggmästare E Hagberg.

Gathus, 5 vån + takvån samt gårdsflygel. Gatufasad: brun slätputs, stensockel. Spröjsade fönster. Gårdsfasad: brun slätputs. Plåttak.

Entré: smal hög ekport med fyllningar och "rosor" i relief, överljusfönster. Konststensgolv i två grå nyanser, väggarna marmorerade i grågrönt till manshöjd där över målade medaljonger med motiv av "grekiska gudar". Kryssvälvt tak och ursprungliga takarmaturer. Glasade mellandörrar. Trapphus: konststenstrappor, golv av cementmosaik med våningssiffran markerad i mörkare grå rundel. Ljusgråmålade fyllningsdörrar. Hiss.

Besökt lägenhet bevarar ursprunglig plan och inredning såsom fyllningsdörrar, kälade tak med tavellist, kök med ursprunglig gasspis och överskåp med spröjsade luckor. Badrum med väggar i stucco-lustro, fristående badkar och golv av cementmosaik. Centralvärme.

Lägenhetsstorlekar 1926: 1, 2 samt 3 rum och kök.

Gård: kalkstensplattor, asfalterade gångar, gräs och två träd.

S:t Göran 10

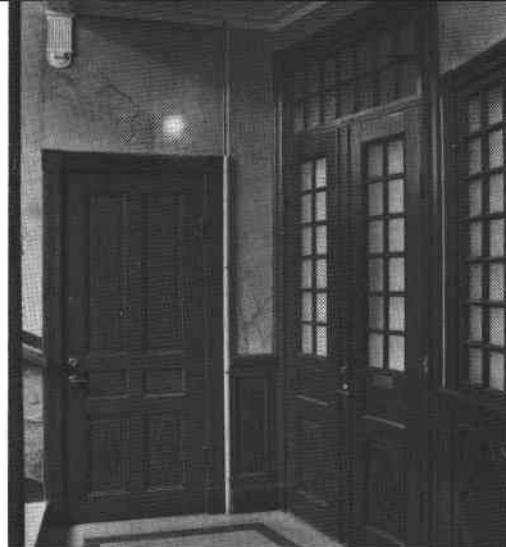
Svedenborgsgatan 5 B

Bostadsfastighet

Byggnadsår 1926-27, arkitekt C Åkerblad, byggherre och byggmästare O Engkvist.

Gathus, 6 vån. Gatufasad: grå slätputs, figurfris över bv och medaljonger över 1 tr. Fyrdelade fönster. Gårdsfasad: grå slätputs. Plåttak.

Entré: öppen portik med butiksentréer, ursprunglig port med många små glasrutor. Golv, trappa och sockel i svart, polerad sten. Taklist med äggstav, i taket skulpterat fält med fackelmotiv. Glasade mellandörrar. Trapphus: golv och trappor av svart natursten, smidesräcke i trappspindeln. Brunmålade fyllningsdörrar med raka överstycken, hissdörr med svarvade järnspjälor och geometrisk fris. Taklist med äggstav.





Besökt lägenhet bevarar ursprunglig plan och inredning såsom kälrat tak med lister, parkettgolv. Kök delvis moderniserat, gasspis, rostfri diskbänk, överskåp med spröjsade luckor. Centralvärme, duschrum.

Lägenhetsstorlekar 1927: I bv två butiker samt portvaktslägenhet, övriga våningar 1 resp 2 rum och kök.

Gård: asfalterad, underbyggd, gräs och buskar. Lågt ventilationshus.

S:t Göran 11

Svedenborgsgatan 5 A, Wollmar Yxkullsgatan 5 B

Bostadsfastighet

Byggnadsår 1926-27, arkitekt B Ljungar, byggherre och byggmästare E Nystrand.

Gathus (hörnhus), 6 vån. Gatufasad: brunrå slätputs, bv sten. Spröjsade fönster. Gårdsfasad: ljusbrun slätputs. Plåttak.



Entré (5 A): ursprunglig port med fyllningar och glasrutor, överljusfönster med smidesgaller. Golv och trappa i grå marmor, grönmarmorade väggar med kopplade pilastrar. Kryssvälvt tak med dekormålade gördelbågar. Trapphus: vita marmortrappor, smidesräcke i trappspindeln, gråvitrutiga marmorgolv, marmorade väggar. Hiss med gallergrind med smidesdekor. Fyllningsdörrar och målad dekor i taken.

Besökt lägenhet bevarar ursprunglig plan och inredning såsom fyllningsdörrar, spröjsad glasdörr, kälade tak med tavellist. I hallen öppen spis. Kök moderniserat. Centralvärme och bad.

Lägenhetsstorlekar 1927: butiker med lager samt bageri, övriga våningar 1, 2 samt 4 rum och kök.

Gård: gräs, kalkstensplattor, buskar och träd.

S:t Göran 11, entré



S:t Göran 11, gård

