





### Paris 5

Kvarngatan 8-10

Bostadsfastighet

Byggnadsår 1931-33, arkitekt B Lundahl, byggherre Fastighets AB Paris 5, byggmästare B Carlsén och B Johnsson.

Gathus (U-hus), 4-6 vån. Gatufasad: rosa slätputs med vita detaljer. Spröjsade fönster. Gårdsfasader: rosa slätputs. Rött plåttak.

Entré och trapphus: vitt marmorgolv, släta enfärgade väggar och tak. Fyllningsdörrar. Hiss.

Besökt lägenhet bevarar ursprunglig plan och inredning. Fyllningsdörrar, fönster med espagnoletter, takrosett.

Lägenhetsstorlekar 1933: 1 rum och pentry - 2 rum och kök, samtliga med bad. Centralvärme.

Gård: asfalterad, underbyggd. Bakgård: gräs och grus, små buskar.



### Paris 6

Kvarngatan 12

Bostadsfastighet

Byggnadsår 1912-15, arkitekt Höög & Morssing, byggherre 1) C Österman, 2) B Eneroth, byggmästare 1) K Larsson, 2) O Eriksson.

Gathus, 4 vån + takvån. Gatufasad: grå terrasitputs. Spröjsade fönster. Gårdsfasad: gulgrå slätputs. Blankt plåttak.

Entré: port helt klädd med slät kopparplåt dekorerad med två huvuden i relief. Golv av cementmosaik. Lång korridor leder till gården. Trapphus: golv och trappor av cementmosaik, ljusst marmorerade fyllningsdörrar.

Besökt lägenhet om 2 rum utan kök är avdelad från en större. Profilerade snickerier, en rund vit kakelugn. Elvärme, wc.

Gårdshus, 5 vån. Fasader: gul slätputs. Svart plåttak.

Entré och trapphus: golv och trappor av cementmosaik, fyllningsdörrar med glasrutor och ursprunglig ringanordning med nyckel.

Lägenhetsstorlekar 1915: i gathuset 5 rum, kök och hall, i gårdshuset 1 rum och kök.

Gård: cementerad. Envårig gulputsad verkstadslokal.



### Paris 8

Fredmansgatan 4

Bostadsfastighet

Byggnadsår 1900-01, arkitekt C B Ödberg, byggherre och byggmästare G Johansson. 1942-46 fasadförenkling, nya fönster, wc och kök, hiss och sopnedkast. 1959 centralvärme.

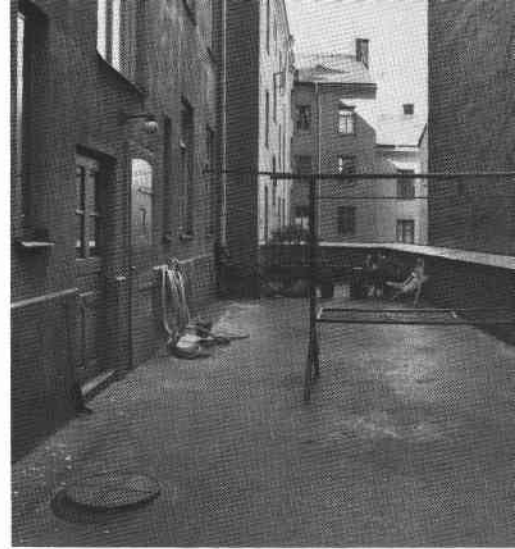
Gathus, 5 vån. Gatufasad: gulgrå slätputs. Gårdsfasad: gul slätputs. Svart plåttak.

Entré: svartvitrutigt marmorgolv, bröstpanel med fyllningar, profilerade taklister med konsoler. Mellandörrar med fyllningar och spröjsade rutor. Trapphus: kalkstenstrappor, hiss. Sopnedkast. Fyllningsdörrar med mönstrade glasrutor.

Besökt lägenhet bevarar ursprunglig plan och snickeriinredning. Fyllningsdörrar, sockelpaneler och fönstersmygpaneler. Brädgolv. Profilerade taklister. Kakelugnar. Kök med gasspis och vedlår, rostfri diskbänk och skåp från ombyggnaden.

Lägenhetsstorlekar 1901: i bv bostadslägenheter och en butik, vån 1-4 tr 2-4 rum och kök.

Gård: asfalterad, underbyggd.



### Paris 11

Bellmansgatan 19

Bostadsfastighet

Byggnadsår 1896-97, arkitekt A G Forsberg, byggherre J F Rosander, byggmästare O K Hellström. 1966 grundförstärkning. Smärre invändiga förändringar har skett. Renovering av hela fastigheten planeras.

Gathus, 4 vån. Gatufasad: grågul spritputs med kvaderits och detaljer i slätputs samt grå slätputsad bv. Gårdsfasad: gul sprutputs. Rött plåttak.

Entré: ursprunglig port med plåtskodd nederdel, svartvitrutigt marmorgolv, bröstpanel med fyllningar, mellandörrar med fyllningar, glasrutor och överfönster med etsat mönster. Profilerade taklister och takrosetter. Trapphus: kalkstenstrappor, svartvitrutiga marmorgolv, fyllningsdörrar, profilerade taklister och takrosetter.

Besökt lägenhet bevarar ursprunglig plan och inredning såsom fyllningsdörrar, sockelpaneler, fönsterbröst- och smygpaneler, profilerade taklister av olika slag och takrosetter. Kakelugnar med reliefdekor å krön och lister. Köket delvis moderniserat men bevarar vedspis, plåtkåpa och ett pärlspånskåp. Serverings-skåp i hallen. Wc.

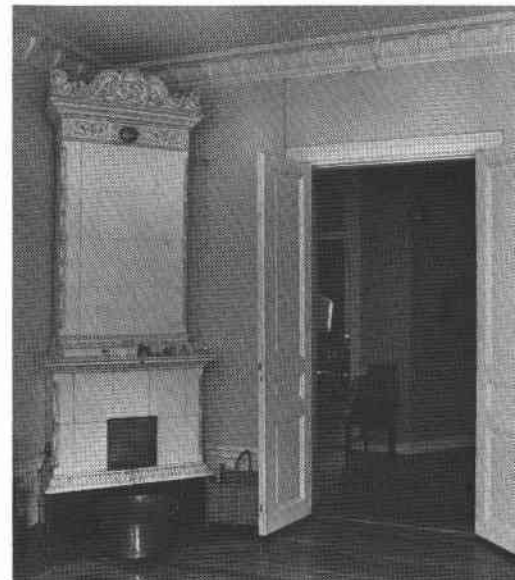
Gårdshus, 4 vån. Fasad: gul sprutputs. Rött plåttak.

Entré: svartvitrutigt marmorgolv, bröstpanel med fyllningar, profilerade taklister, fyllningsdörrar.

Besökta lägenheter bevarar ursprunglig plan och snickeriinredning såsom fyllningsdörrar och sockelpaneler. Några lägenheter har ursprungliga kakelugnar. Köken har vedspisar med plåtkåpor, några nya skåp. Golv av breda slipade brädor.

Lägenhetsstorlekar 1897: i gathuset 3 rum och kök, i gårdshuset 1-2 rum och kök.

Gård: cementerad, delvis underbyggd.





### Paris 12

Bellmansgatan 21

Bostadsfastighet

Byggnadsår 1896-97, arkitekt A G Forsberg, byggherre J F Rosander, byggmästare O K Hellström och C J Andreasson. Modernisering av kök i några lägenheter.

Gathus, 4 vån. Gatu- och gårdsfasader: gul slätputs. Rött plåttak.

Entré: ursprunglig port med plåtbeslagen nederdel, svartvitrutigt marmorgolv, bröstpanel med fyllningar, profilerade taklister och takrosetter. Glasade mellandörrar. Trapphus: kalkstenstrappor, svartvitrutiga marmorgolv, fyllningsdörrar med rutor med etsat rankmönster. Profilerade taklister.

Besökt lägenhet bevarar ursprunglig plan och inredning såsom fyllningsdörrar, sockelpaneler och golv av breda brädor. Profilerade taklister. Kakelugnar. Kök med vedspis med plåtkåpa samt ursprunglig skåpinredning. Rostfri diskbänk och några nya skåp. Elvärme, wc.

Gårdshus, 4 vån. Fasader: gul slätputs. Rött plåttak.

Entré: svartvitrutigt marmorgolv, bröstpanel med fyllningar, kälade tak och takrosetter med gasmunstycken. Kalkstenstrappor, fyllningsdörrar.

Besökt lägenhet bevarar ursprunglig plan och inredning såsom fyllningsdörrar, fönstersmygpaneler, kälade tak och takrosetter. Kakelugn. Elvärme, wc.

Lägenhetsstorlekar 1897: i gathuset 3 rum och kök, i gårdshuset 1-2 rum och kök.

Gård: cementerad, delvis underbyggd. Bakgård: cementerad.



### Paris 13

Bellmansgatan 23

Bostadsfastighet

Byggnadsår 1896-97, arkitekt A G Forsberg, byggherre J F Rosander, byggmästare O K Hellström och J A Åkerstedt. Modernisering av hela fastigheten planeras inom kort.

Gathus, 4 vån. Gatufasad: gulrosa sprutputs med grå slätputsad bv. Gårdsfasad: gul slätputs. Svart plåttak.

Entré: ursprunglig glasad port, svartvitrutigt marmorgolv, bröstpanel med fyllningar. Väggar med marmorering i fält, profilerade taklister och takrosetter. Trapphus: kalkstenstrappor, fyllningsdörrar, några med glasrutor.

Besökt lägenhet bevarar ursprunglig snickeriinredning såsom fyllningsdörrar, sockelpaneler, profilerade taklister med olika mönster. Enligt utsago fanns tidigare målade bårder i taken. Wc.

Gårdshus, 4 vån. Fasader: gul slätputs. Svart plåttak.

Entré: överensstämmer med gathusets

Besökt lägenhet bevarar ursprunglig plan och snickeriinredning. Kakelugnar. Kök i ursprungligt skick.





Lägenhetsstorlekar 1897: i gathuset 3 rum och kök, i gårdshuset 1-2 rum och kök.

Gård: cementerad, delvis underbyggd. Bakgård: cementerad.

#### Paris 14

Bellmansgatan 25

Bostadsfastighet

Byggnadsår 1897-98, arkitekt A G Forsberg, byggherre C J Pettersson, byggmästare O K Hellström. 1906 butiksinredning och butiksfönster. 1932 installerades wc. 1974 nya kök samt bad eller dusch.

Gathus, 4 vån. Gatufasad: gulrosa spritputs med detaljer och lister i grå slätputs. Gårdsfasad: rödgul slätputs. Svart plåttak.

Entré: svartvitrutigt marmorgolv, bröstpanel med fyllningar. Väggarna har marmorering samt några figurmålningar från ca 1930. Trapphus: väggar med grön marmorering till brösthöjd, kalkstenstrappor, fyllningsdörrar, profilerade taklister och takrosetter.

Besökta lägenheter bevarar ursprunglig plan och inredning såsom brädgolv, sockelpaneler, fyllningsdörrar, profilerade taklister samt kakelugnar.

Vid den pågående renoveringen sker installation av nya kök samt bad eller dusch i samtliga lägenheter. Lägenhetsstorlekar, de flesta kakelugnar, snickerier och taklister behålles.

Gårdshus, 4 vån. Fasader: gulrosa slätputs. Svart plåttak.

Entré: liknande gathusets.

Besökta lägenheter har motsvarande inredning som gathusets och renoveras på samma sätt.

Lägenhetsstorlekar 1898: i gathuset 3 rum och kök, i gårdshuset 1-2 rum och kök.

Gård: cementerad, delvis underbyggd. Bakgård: cementerad.

#### Paris 15

Bellmansgatan 27, Fredmansgatan 6 A, B

Bostadsfastighet

Byggnadsår 1896-98, arkitekt A G Forsberg, byggherre N Hellström, byggmästare B P Dahlbeck senare O K Hellström. 1902 gasverk på gården för Lundells chokladfabrik. 1934 centralvärme, badrum i källaren.

Gathus (hörnhus), 3-5 vån. Gatufasader: gul slätputs, mot Bellmansgatan de två nedersta våningarna i gul spritputs. Gårdsfasad: gul slätputs. Svart plåttak.

Entré (27): körport med cementerat golv, välvda öppningar och cykelställ.





Entré (6 B): ursprunglig port med dekorativa fyllningar och glasrutor, svartvitrutigt marmorgolv, profilerade taklister och takrosetter. Trapphus: kalkstenstrappor, fyllningsdörrar med glasrutor.

Besökta lägenheter bevarar ursprunglig plan och inredning såsom fyllningsdörrar, sockelpaneler, profilerade taklister med blomrankor eller konsoler samt kakelugnar. Köksstandard varierar från kök med vedspis, gasspis, marmorbänk och höga skåp med fyllningsluckor till helt moderniserat. Centralvärme, bad och wc.

I bottenvåningen mot Bellmansgatan finns tryckeri.

Lägenhetsstorlekar 1898: i bv flera lägenheter om 1 rum och kök samt 3 rum och kök, vån 2-4 tr lägenheter om 2 resp 3 rum och kök.

Gård: asfalterad.

### Paris 16

Bellmansgatan 17, S:t Paulsgatan 21 B



Van der Nootska palatset

Bostadsfastighet, numera kontorslokaler m m för Lotta-överstyrelsen

Byggnadsår 1671-72, arkitekt okänd, byggherre Thomas van der Noot, inredningsarbeten utförda av bl a Mathias Spiehler samt stucctak av Carlo och Giovanni Carove. Fastigheten omfattade då gathuset, stall, en vattenkonst och en stor trädgård. Flera smärre förändringar har skett bl a omläggning av yttertak under 1700-talet samt borttagande av en fritrappa 1877. Genomgripande om- och tillbyggnad skedde 1903-11, arkitekt Agi Lindgren (som konsulter även I G Clason och K Salin) och byggherre Jean Jahnsson, byggmästare L Larsson. Ombyggnaden omfattade nyinredning av de flesta utrymmen, nya öppna spisar, några mellanväggar, takmålningar samt i vindsvåningen sovrum mot gatan, biblioteksrum, bad, toaletterum och wc. Längs Bellmansgatan tillbyggnad omfattande i bv strykrum, vedkällare och brygghus, vån 1 tr vinterträdgård och vån 2 tr matsal. Takomläggning. Även den nuvarande stallbyggnaden tillkom då. 1943 renovering och förändring till kontorslokaler, installation av pentryn och wc. 1966 grundförstärkning. 1968 nytt tak.



Gathus, 2-3 vån. Gatufasad: rödockra slätputs med grå detaljer samt grå sandstenssockel. Spröjsade fönster. Gårdsfasad: rödockra slätputs. Grått plåttak.

Entré: separat körport leder till gården från Bellmansgatan.

Interiör: skulpterad port. Bv rymmer entréhall i huvudbyggnadens mitt. På ömse sidor om denna genom enklare mellanväggar avdelade smårum med ursprungliga takstuckaturer. I flygeln matsal från 1903. Vån 1 tr rymmer övre trapphallen, bibliotek, ett kabinet, två stora salar samt salonger. Samtliga utrymmen i denna våning har plafondmålningar eller rika takstuckaturer, boaserade väggar och öppna spisar, allt från 1903 utom 1700-talsinredningen i kabinetet. Vån 2 tr rymmer små sovrum med kakelugnar och målad väggdekor, hygienutrymmen och ett stort rum (f d ateljé).

Gård: delvis asfalterad. Balustrad av sandsten. Plantering med träd och buskar. Stallbyggnaden, 2 vån, är helt anpassad till huvudbyggnadens arkitektur.

### Paris 18

S:t Paulsgatan 17, Kvarngatan 4

Bostadsfastighet

Byggnadsår 1931-32, arkitekt B Hedvall, byggherre 1) P Lund, 2) Fastighetsaktiebolaget Maria Kvarn, byggmästare 1) P Lund, 2) Gumpel & Bengtsson. 1966 grundförstärkning.

Gathus (hörnhaus), 5 vån. Gatufasad: rödbrun och gul sprutputs. Gårdsfasad: gul sprutputs. Svart plåttak.

Entré och trapphus (17): golv och trappor av grågrön marmor, släta putsade väggar och tak, dörrar med en fyllning. Hiss. Sopnedkast.

Lägenhetsstorlekar 1932: i bv butiker och lager, vån 1-4 tr enkelrum - 3 rum och kök, bad och centralvärme.

Gård: asfalterad, underbyggd. Envänig putsad tvättstuga.



### Paris 19

Kvarngatan 6

Bostadsfastighet

Byggnadsår 1931-32, arkitekt B Hedvall, byggherre och byggmästare P Lund. 1966 grundförstärkning.

Gathus, 4 vån + takvån och sout vån. Gatu- och gårdsfasader: gul sprutputs. Svart plåttak.

Entré och trapphus: golv och trappor av grågrön marmor, hiss mitt i entrérummet. Enfärgade väggar, släta tak. Dörrar med en fyllning.

Besökt lägenhet bevarar parkettgolv, fotlister, profilerade snickerier. Hall och rum i fil. Kök moderniserat. Bad.

Gårdshus, 4 vån. Fasader: gul slätputs. Svart plåttak.

Lägenhetsstorlekar 1932: 1-3 rum och kök, bad.

Gård: kalkstensplattor, plantering med gräs och buskar. Bakgården: konststensplattor, järnstaket och buskar.



### Paris 20

Kvarngatan 14, 16, Fredmansgatan 2

Bostads- och kontorsfastighet

Byggnadsår 1959-62, arkitekt H Lettholm, byggherre och byggmästare O Lindgren.

Gathus (hörnhaus), 5-6 vån + takvån. Gatufasad: gul terasitputs, bv grå konststensplattor. Gårdsfasad: gul sprutputs. Rött plåttak.

Entré (14): golv och trappor av grågrön marmor, väggar i travertin, släta tak, fanerdörrar. Hiss.



Lägenhetsstorlekar 1962: i två våningar under mark lagerlokaler och garage, i sout vån och vån 1 tr kontorslokaler, i vån 2-6 tr bostadslägenheter om 2-5 rum och kök, bad.

Gård: liten, underbyggd gård.

Paris 21 (17)

S:t Paulsgatan 19, 21 A

Bostads- och kontorsfastighet

Byggnadsår 1965-66, arkitekt R Hagstrand, byggherre och byggmästare Byggnadsaktiebolaget Abacus.

Gathus, 5-6 vån. Gatu- och gårdsfasader: gul terrasitputs, bv grå konststensplattor. Plåttak.

Entré: golv och trappor av vit marmor, i nedre entrén väggar av brun slipad kalksten, i övrigt enfärgade släta väggar och tak. Fanerdörrar. Hiss. Sopnedkast.

Lägenhetsstorlekar 1966: i två våningar under mark garage, lager och kontor, i sout vån kontorslokaler, i vån 1-5 tr bostadslägenheter om 1-5 rum och kök, bad.

Gård: konststensplattor och planteringar.

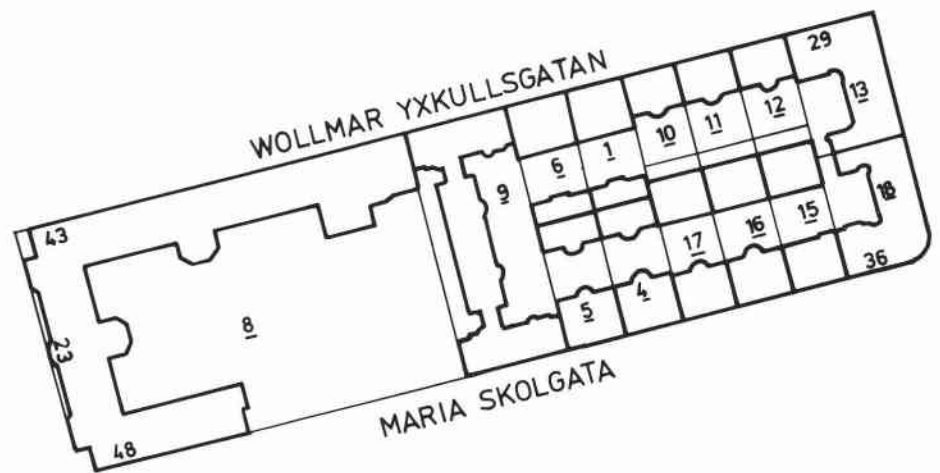


Paris 16, takmålning i övre trapphallen av Vicke Andréén 1905





# PISKAN



Detalj av taklist i Piskan 6



Maria Skolgata västerut

Piskan 18, trapphus



Piskan 15





#### Piskan 4

Maria Skolgata 44

Bostadsfastighet

Byggnadsår 1902-03, arkitekt Th Thomas, byggherre P O Norbeck, byggmästare A G Törner. Modernisering av kök i några lägenheter.

Gathus, 5 vån. Gatufasad: gul slätputs. Fasaden förenklad. Gårdsfasad: rödbrun slätputs. Grått plåttak.

Entré: svart- och vitrutigt marmorgolv, vit marmortrappa, väggar med grönmarmorerad målning till brösthöjd. Taklist med tandsnitt och takrosett. Trapphus: kalkstens-trappor, gröngulmarmorerade väggar. Vilplan med svart- och vitrutigt marmorgolv, gulmarmorerade väggar, taklist och fyllningsdörrar.

Besökt lägenhet bevarar ursprunglig inredning såsom fyllningsdörrar, fönstersmyg- och bröstpaneler, profilerade taklister och takrosetter. I huset finns ursprungliga kakelugnar av olika slag bl a bruna och gröna med reliefdekor och runda vita. Något kök har ursprunglig inredning av skåp, zinkbänk och vedspis medan andra är moderniserade. Elvärme, wc.

Gårdshus, 4 vån. Fasad: rödbrun slätputs. Rött plåttak.

Entré och trapphus: golv av mönsterlagda cementplattor i olika färger, konststenstrappor, enfärgade väggar. Taklister med tandsnitt och takrosetter. Fyllningsdörrar.

Lägenhetsstorlekar 1902: i gathuset 1 resp 2 rum och kök, i gårdshuset 1 rum och kök.

Gård: asfalterad. Småträd vid gårdsmurarna. Skjul för soptunnor och cyklar.



#### Piskan 5

Maria Skolgata 46

Bostadsfastighet

Byggnadsår 1902-03, arkitekt Th Thomas, byggherre L J Zander, byggmästare A G Törner. Mellan 1907 och 1930 fanns butik i bv. Modernisering av några kök.

Gathus, 5 vån. Gatufasad: gråbrun sprutputs, bv ljus gråbrun. Gårdsfasad: gul slätputs. Svart plåttak.

Entré: svart- och vitrutigt marmorgolv, vit marmortrappa. Profilerad taklist med tandsnitt och takrosetter. Trapphus: kalkstenstrappor, fyllningsdörrar, några med överljusfönster. Profilerade taklister.

Besökt lägenhet bevarar ursprunglig plan och inredning. Brädgolv eller linoleummattor. Fönsterbröstpanel. Lösa innanfönster. Profilerad taklist med blommor och band, takrosett. Köket delvis renoverat, rostfri diskbänk, skafferi med fyllningsdörrar. Elvärme.

Enligt utsago finns kakelugnar och vedspisar i några lägenheter.



Gårdshus, 4 vån. Fasad: gul slätputs. Svart plåttak.

Entré och trapphus: golv och trappor av konststen. Profilerad taklist med tandsnitt, takrosetter. Fyllningsdörrar, några med överljusfönster. Wc på vilplanen.

Lägenhetsstorlekar 1903: i gathuset fyra lägenheter/plan om 1 resp 2 rum och kök, i gårdshuset två lägenheter/plan om 1 rum och kök.

Gård: cementerad. Piskställning och soptunnor. Träd på granntomten.



#### Piskan 6

Wollmar Yxkullsgatan 39

Bostadsfastighet

Byggnadsår 1902-04, arkitekt, byggherre och byggmästare R T Looström. 1935 ändring av butikslokal till bostad. 1938 centralvärme.

Gathus, 5 vån. Gatufasad: ljusgrå slätputs, bv mörkgrå, gråstenssockel. Mönstermurat band i rött tegel under taklisten. Gårdsfasad: gul slätputs. Rött plåttak.

Entré: kalkstensgolv, rester av äldre väggmålningar i rött och grönt skymtar under flagnande färg. Trapphus: kalkstenstrappor, golv av konststensplattor i rött och grått. Grönmarmorerade fyllningsdörrar, kälade tak. Balkonger vid vändplanen och spröjsade trapphusfönster.

Besökt lägenhet bevarar ursprunglig plan och inredning såsom fyllningsdörrar, fönstersmygpaneler samt kök med vedspis, vedlår och pärlspåntskafferi. Wc, ej bad.

Gårdshus, 4 vån. Fasad: gul slätputs. Rött plåttak.

Entré och trapphus: golv av konststen, kalkstenstrappor. Brunmarmorerade fyllningsdörrar.

Lägenhetsstorlekar 1904: i gathuset 1 resp 2 rum och kök, i gårdshuset 1 rum och kök.

Gård: asfalterad, delvis underbyggd. Uppbyggd lanternin.



#### Piskan 7

Wollmar Yxkullsgatan 37

Bostadsfastighet

Byggnadsår 1902-04, arkitekt, byggherre och byggmästare R T Looström. 1937 centralvärme.

Gathus, 5 vån. Gatufasad: ljusgrå slätputs, bv mörkgrå, gråstenssockel. Mönstermurat band i rött tegel under taklisten. Gårdsfasad: gul slätputs. Rött plåttak.

Entré: kalkstensgolv, kälade tak utan lister. Äldre väggdekor i rött och grönt skymtar under nuvarande färgen. Trapphus: kalkstenstrappor, golv med konststensplattor i rött och grått. Brungrönmarmorerade fyllningsdörrar, spröjsade trapphusfönster och balkonger utanför vändplanen i trapphuset.

Besökt lägenhet bevarar ursprunglig plan och delar av inredningen såsom någon fyllningsdörr, fönstersmygpanel, kälalat tak och takrosett. Kök delvis moderniserat, skafferi av pärlspånt. Wc, ej bad.



Gårdshus, 4 vån. Fasad: gul slätputs. Rött plåttak.

Entré och lägenheter är av likartad utformning som gat-  
huset.

Lägenhetsstorlekar 1904: i gathuset 1 resp 2 rum och  
kök, i gårdshuset 1 rum och kök.

Gård: asfalterad, delvis underbyggd. Uppbyggd lanternin.



#### Piskan 8

Ringvägen 23, Wollmar Yxkullsgatan, Maria Skolgata

Skola, "Maria Folkskola"

Byggnadsår 1890-92, arkitekt E Haegglund, byggherre  
Maria Församlings Skolbyggnadskommitté, byggmästare  
P Hanzon & A Andersson. 1955 ny centralvärme, hiss.  
1967 nya matsalar.

Gathus, 3-4 vån. Fasader: rött tegel med detaljer av  
kalksten, bårder och lister av vitt tegel och koppar-  
plåt. Spröjsade fönster. Svart plåttak, dekorativt ut-  
formade skorstenar.



Entré (23): golv och trappa av kalksten. Väggarna  
gulgrönmarmorade och kvaderritsade, överst fris med  
kolonetter och rundbågiga fält. Kraftiga, profilerade  
taklister, ursprunglig takarmatur av blyinfattat glas.  
Mellandörrar med glasrutor. Trapphall: kalkstenstrappor,  
golv av grå och röda kalkstensrutor, trappräcke av svar-  
vat trä. Fyllningsdörrar, välvda väggfält med profilerade  
lister, profilerade taklister.

Besökta interiörer bevarar till en del ursprunglig in-  
redning, främst snickerier. I aulan spröjsade fönster,  
välvt tak, profilerade taklister samt fondmålning i kol  
på väv av Gunnar Hallström.

Lokaler 1892: lektionssalar och övriga rum placerade  
mot gatan, genomgående korridorer mot gården.

Gård: asfalterad, grus, några stora träd. Gjutjärns-  
staket.

#### Piskan 9

Maria Skolgata 48, Wollmar Yxkullsgatan 41, 43

Bostadsfastighet, stiftelse

Byggnadsår 1905-07, arkitekt P Hallman, byggherre Stif-  
telsen Govenii Minne, byggmästare A Johansson. Viss mo-  
dernisering har skett.

Gathus (2 st), 4 vån och sammanbindande gårdsflygel, 4  
vån. Gatufasader: grågul sprutputs, portalomfattningar  
i puts resp sandsten. Inskription å fasaden: "Uppfördes  
av Stiftelsen Wilhelm Govenii Minne åren 1906 och 1907".  
Gårdsfasader: gul slätputs resp grågul sprutputs. Rött  
plåttak.

Entré (41B): ursprunglig port med spröjsat överljusföns-  
ter. Golv och trappor av kalksten, kälade tak, mellan-  
dörrar och lägenhetsdörrar med fyllningar och spröjsade  
rutor.





Besökt lägenhet (41D) bevarar ursprunglig plan och inredning såsom fyllningsdörrar, fönstersmyggpaneler, i ett rum bröstpanel med släta fyllningar. Profilerade taklister, takrosetter. En flat vit kakelugn och en rund, vit. Kök delvis moderniserat. Elvärme, wc ej bad.

Lägenhetsstorlekar 1907: enkelrum med vatten och avlopp i tamburen, 1 rum och pentry, 1 rum och kök samt en vaktmästarbostad om 2 rum och kök. Wc på vilplanen, badrum på vinden. I bv bibliotek och läsrum.

Gård: båda gårdarna är asfalterade, små planteringar. På östra gården stora träd.

#### Piskan 10

Wollmar Yxkullsgatan 35

Bostadsfastighet

Byggnadsår 1907-09, arkitekt E Eklundh, byggherre 1) J A Zeinwoltd, 2) N A Sjunnesson, 3) J A Zeinwoltd, byggmästare 1) J L Lundin, 2) P Hanzon, 3) J L Lundin.

Gathus, 5 vån + sout vån. Gatufasad: gul slätputs, bv och portalomfattning sandsten, spröjsade överfönster. Gårdsfasad: gul sprutputs. Svart plåttak.

Entré och trapphus: kalkstensgolv, trappor av cementmosaik, väggar med prickig målning, kälade tak. Fyllningsdörrar med råglasrutor.

Lägenhetsstorlekar 1909: enkelrum, 1 rum och kök samt 2 rum och kök, samtliga med wc. Butiker i sout vån.

Gård: asfalterad, delvis underbyggd.

#### Piskan 11

Wollmar Yxkullsgatan 33

Bostadsfastighet

Byggnadsår 1907-09, arkitekt E Eklundh, byggherre 1) J A Zeinwoltd, 2) N A Sjunnesson, 3) J A Zeinwoltd, byggmästare 1) J L Lundin och Skånska Cement, 2) P Hanzon, 3) J L Lundin.

Gathus, 5 vån + sout vån. Gatufasad: grågul slätputs, bv och portalomfattning sandsten, spröjsade överfönster. Gårdsfasad: gul sprutputs. Svart plåttak.

Entré och trapphus: golv av cementmosaik med mönstrade bårder i grått, rött och svart, konststenstrappor. Väggar med prickig målning, kälade tak. Fyllningsdörrar med råglasrutor.

Besökta lägenheter: å 1 tr inredd som kontor med sänkta tak och släta snickerier. Bostadslägenhet å 4 tr bevarar ursprunglig plan och inredning såsom fyllningsdörrar, kälade tak och en rund vit kakelugn. Köket delvis moderniserat. Wc, ej bad.

Lägenhetsstorlekar 1909: enkelrum, 1 rum och kök samt 2 rum och kök, samtliga med wc. I bv butiker.

Gård: asfalterad, delvis underbyggd.



Piskan 12

Wollmar Yxkullsgatan 31

## Bostadsfastighet

Byggnadsår 1907-09, arkitekt E Eklundh, byggherre 1) J A Zeinwoldt, 2) N A Sjunnesson, 3) J A Zeinwoldt, byggmästare 1) J L Lundin och Skånska Cement, 2) P Hanzon, 3) J L Lundin. 1938 centralvärme.

Gathus, 5 vån + sout vån. Gatufasad: ljusgul slätputs, bv och portalomfattning i sandsten, spröjsade överfönster. Gårdsfasad: gul sprutputs. Svart plåttak.

Entré och trapphus: ursprunglig glasad port. Golv av cementmosaik med mönsterbårder i grått, rött och svart, konststenstrappor. Väggar med prickig målning, kälade tak. Fyllningsdörrar med råglasrutor.

Besökt lägenhet består av två sammanslagna l:or och bevarar i huvudsak ursprunglig snickeriinredning samt kälade tak med släta takrosetter. Kök med inredning från olika tider bl a öppna hyllor. Centralvärme, wc och dusch.

Lägenhetsstorlekar 1909: enkelrum, 1 rum och kök samt 2 rum och kök, samtliga med wc. I bv butiker.

Gård: asfalterad, delvis underbyggd.

Piskan 13

Wollmar Yxkullsgatan 29, Rosenlundsgatan 28A, B

## Bostadsfastighet

Byggnadsår 1906-08, arkitekt J P Johansson, byggherre 1) B A Johansson, 2) F Dölling, byggmästare 1) B A Johansson, 2) F Pettersson. 1938 centralvärme, badrum i källaren och fasadrenovering.

Gathus (hörnhus), 5 vån + sout vån. Gatufasad: grå sprutputs, sockel och portalomfattning av sandsten. Gårdsfasad: grågul slätputs. Svart plåttak.

Entré (28A): ursprunglig glasad port och spröjsat överljusfönster. Hög invändig trappa av vit marmor, väggar med målade pilastrar och tak med slät list, allt marmorat eller flammigt i grönt, gulgrönt och rött. Glasade mellandörrar. Trapphus: golv och trappor av konststen, hörnlistor med knoppar, brunådrade fyllningsdörrar med råglasrutor. Profilerade taklistor.

Besökt lägenhet bevarar ursprunglig plan och inredning såsom listindelade väggar, fyllningsdörrar, sockelpaneller och rikt profilerade taklistor med olika slag av blommönster, takrosetter. En brun, flat kakelugn är ändrad till öppen spis. Serveringsgång med höga skåp, kök modernt. Centralvärme. Några hyresgäster har installerat egen dusch.

Lägenhetsstorlekar 1908: 1-3 rum och kök. I bv butiker.

Gård: asfalterad, underbyggd. Järnstaket, plantering i lådor.



Piskan 15

Maria Prästgårdsgata 38

## Bostadsfastighet

Byggnadsår 1907-09, arkitekt Dorph & Höög, byggherre 1) K Larsson, 2) J V Ekström, 3) F R Carlsson, 4) F Larsson & A Andersson, byggmästare G E Nyman och Skånska Cement. 1935 uppdelning av 3-rumslägenheterna till 1:or. 1973 nya elledningar.

Gathus, 5 vån + sout vån. Gatufasad: grågul sprutputs, sandstenssockel. Gårdsfasad: gul slätputs. Svart plåttak.

Entré: golv av cementmosaik i grått med brun bård. Hög panel med fyllningar och hylla, däröver enfärgade väggar och kälrat tak med slät takrosett. Mellandörrar med spröjsade rutor. Trapphus: golv och trappor av cementmosaik, hörnlistor med knoppar, brunådrade fyllningsdörrar med råglasrutor. Kälade tak och släta takrosetter. Hiss.

Besökt lägenhet bevarar ursprunglig plan och inredning såsom fyllningsdörrar, sockelpaneler, fönsterbröstpanel och en vit skänkkakelugn. Kök delvis moderniserat, marmorbänk. Wc, ej bad.

Gårdshus, 4 vån. Fasader: gul slätputs. Svart plåttak.

Entré och trapphus: golv och trappor av cementmosaik, nymålade väggar och fyllningsdörrar, dagerfönster.

Besökt lägenhet bevarar ursprunglig plan och inredning såsom fyllningsdörrar, sockelpaneler och runda vita kakelugnar. Kök delvis moderniserat, plåtkåpa över gaspis. Wc.

Lägenhetsstorlekar 1909: i gathuset 2 resp 3 rum och kök, i gårdshuset 1 och 2 rum och kök. Samtliga med wc. Fasaden saknar å nybyggnadsritningen all dekor.

Gård: asfalterad, överbyggd, plantering i lådor. Bakgård: asfalterad.

Piskan 16

Maria Skolgata 40

## Bostadsfastighet

Byggnadsår 1907-13, arkitekt Villastädernas allmänna byggnads AB, byggherre J A Zeinwoltdt, byggmästare 1) A Andreasson, 2) J A Edlund.

Gathus, 5 vån + sout vån. Gatufasad: gul slätputs, bv grågul, sandstenssockel, spröjsade överfönster. Gårdsfasad: gul slätputs. Svart plåttak.

Entré: portgång med golv av cementmosaik i grått med röd bård, grönmarmorade väggar, kälrat tak och takrosett. Hörnlistor med knoppar. Trapphus: golv och trappor av cementmosaik, brunådrade fyllningsdörrar med glasrutor.

Gårdshus, 4 vån + sout vån. Fasader: gul slätputs. Svart plåttak.

Interiörer: se Piskan 17. Båda fastigheterna byggdes samtidigt av samma byggherre.



Lägenhetsstorlekar 1913: i gathus och gårdshus 1-3 rum och kök. Samtliga med wc.

Gård: asfalterad, smidesgaller i tomtgränsen. Bakgård: asfalterad.



### Piskan 17

Maria Skolgata 42

Bostadsfastighet

Byggnadsår 1907-13, arkitekt Villastädernas allmänna byggnads AB, byggherre J A Zeinwoltd, byggmästare 1) A Andreasson, 2) J A Edlund.

Gathus, 5 vån + sout vån. Gatufasad: gul slätputs, bv gulgrå, sandstenssockel, spröjsade överfönster. Gårdsfasad: gul slätputs. Svart plåttak.

Entré: portgång med golv av cementmosaik i grått med röd bård, gulbrunmarmorerade väggar, hörnlistor med knoppar, kälrat tak med takrosett. Trapphus: golv och trappor av cementmosaik, fyllningsdörrar med spröjsade rutor, kälade tak, takrosetter.

Besökt lägenhet bevarar ursprunglig plan och inredning såsom fyllningsdörrar, listindelade väggar, sockelpaneller, kälade tak med tavellist och takrosetter. Två runda vita kakelugnar. Kök delvis moderniserat, marmorbänk. Elvärme, wc, ej bad.

Gårdshus, 4 vån + sout vån. Fasader: gul slätputs. Svart plåttak.

Entré och trapphus: golv och trappor av cementmosaik med röda bårder och rödmålade trappsteg. Mellandörrar med spröjsade rutor. Hörnlistor med knoppar, fyllningsdörrar med råglas.

Besökt lägenhet bevarar ursprunglig plan och inredning såsom brädgolv, sockelpaneler, fyllningsdörrar, en väggfast hatthylla med svarvade pinnar samt runda vita kakelugnar. Kälade tak med list, takrosetter. Kök med vedspis och gasspis, vedlår och pärlspåntskafferi.

Lägenhetsstorlekar 1913: i gathus och gårdshus 1-2 rum och kök, wc. I sout vån butiker.

Gård: asfalterad. Smidesgaller mellan 16 och 17. Bakgård: asfalterad.



### Piskan 18

Maria Skolgata 36, Rosenlundsgatan 30A, B

Bostadsfastighet

Byggnadsår 1906-07, arkitekt Dorph & Höög, byggherre O J Nilsson och C J Meurling, byggmästare G E Nyman. 1928 café i bv. Omkring 1950 nya kök och släta lägenhetsdörrar. 1973 centralvärme, hiss, nya kök, bad och wc.

Gathus (hörnhus), 5 vån + tak vån samt liten gårdsflygel. Gatufasad: gråbrun slätputs, bv rödgul. Samtliga entréer har portalomfattningar i sandsten. Gårdsfasad: gul slätputs. Svart plåttak.





Entré (36): golv av cementmosaik med mönster i vitt och rött, konststenstrappa. Väggar med prickig målning, kälrat tak och släta takrosetter. Trapphus: golv och trappor av cementmosaik, svarvat träräcke. Släta lägenhetsdörrar. Dagerfönster.

Besökt lägenhet bevarar i stort ursprunglig plan. Inredning från olika tider främst från 1950-talet ex vis köksinredningen. Något rum med sockelpaneler, kälade tak och släta takrosetter. En kakelugn med spegel och dekor i pastell och relief, på sockeln en landskapsbild. Centralvärme, bad.

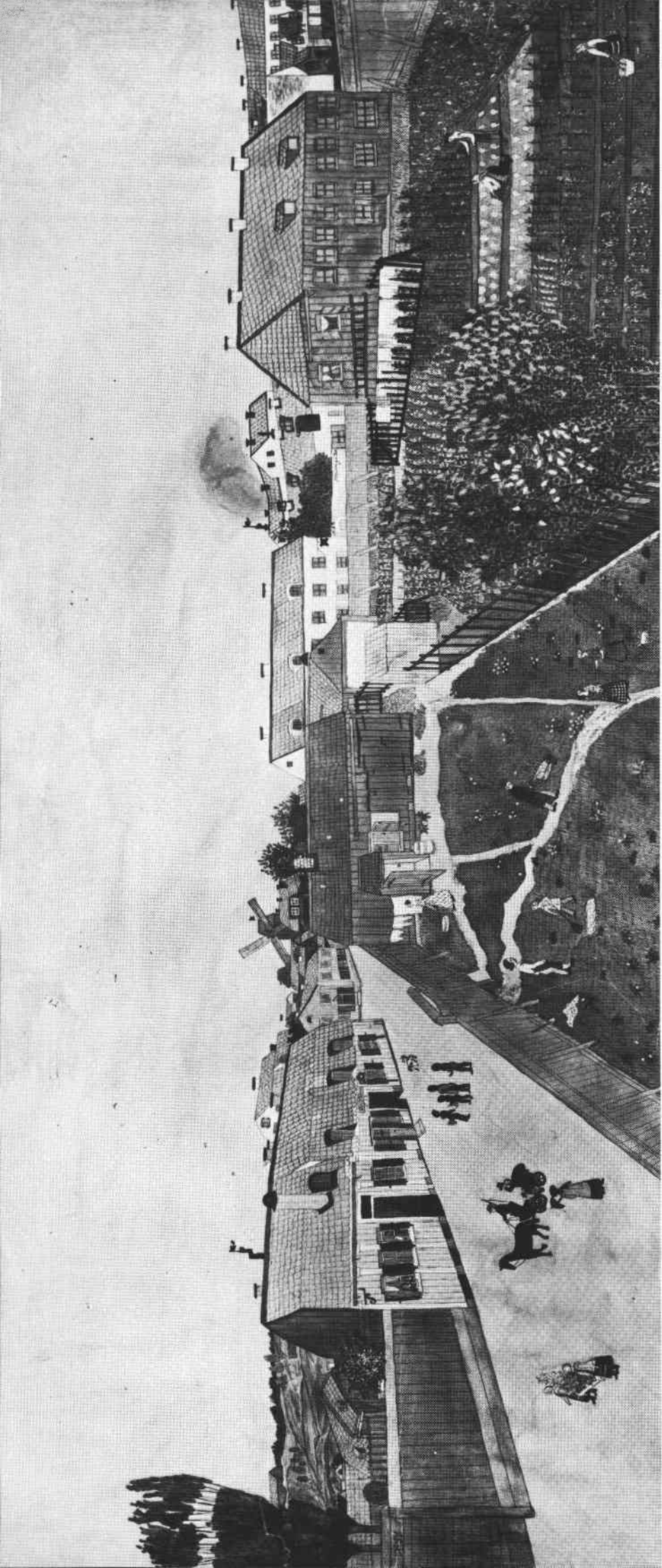
Lägenhetsstorlekar 1907: 1-3 rum och kök.

Gård: asfalterad.



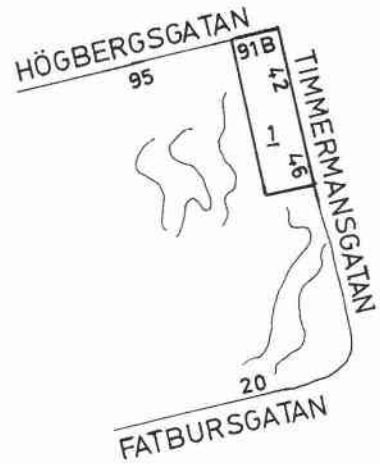
Kvarter Piskan, gårdar i kvarterets inre västerut från nr 18





Utsikt västerut från Josabeth Sjöbergs fjärde hyresrum, Högbergsgatan 60, omkring 1850.

# POSTBONDEN



## Postbonden 1

Höbergsgatan 89, Timmermansgatan 44

Bostadsfastighet

Byggnadsår 1944-46, arkitekt Stockholms Fastighetskontor / Melin och Müller, byggherre Fastighetskontoret, byggmästare O Engkvist.

Gathus (hörnhus), 5 vån. Gatu- och gårdsfasader: rödbrunt tegel. Tegeltak.

Entré och trapphus: golv och trappor av kalksten. Trappräcke av gjutjärn. Gråprickiga väggar, ljusbruna fanerdörrar. Hiss, sopnedkast.

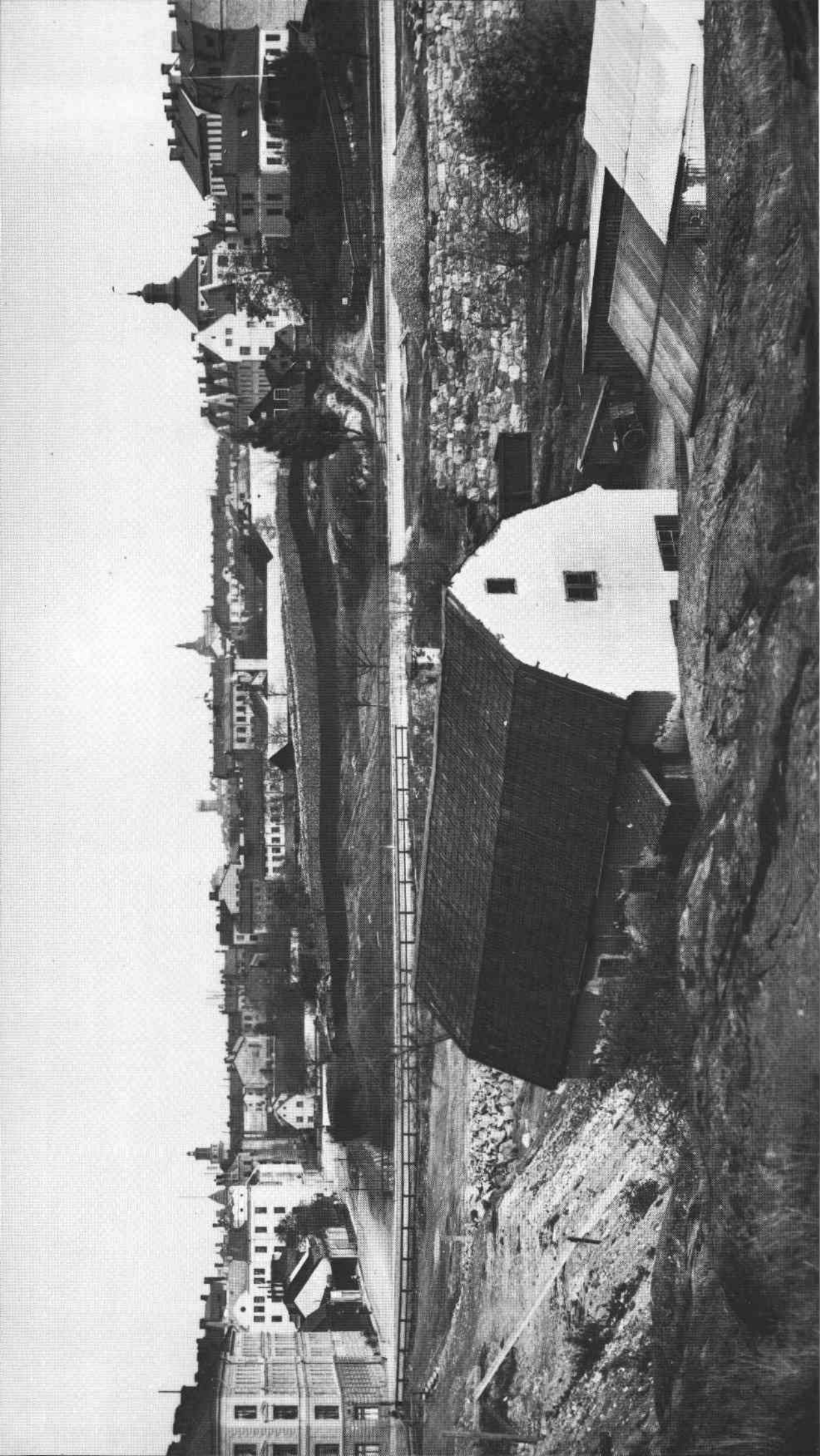
Lägenhetsstorlekar 1946: 1 rum och kokvrå (4 st/plan) samt 2 resp 3 rum och kök. Centralvärme. Bad.

Gård: naturtomt, som vetter mot parken Bergsgruvan.

I korsningen av Timmermansgatan och Bengt Ekehjelmsgatan låg dessa byggnader fram till slutet av 1930-talet. Foto 1908.

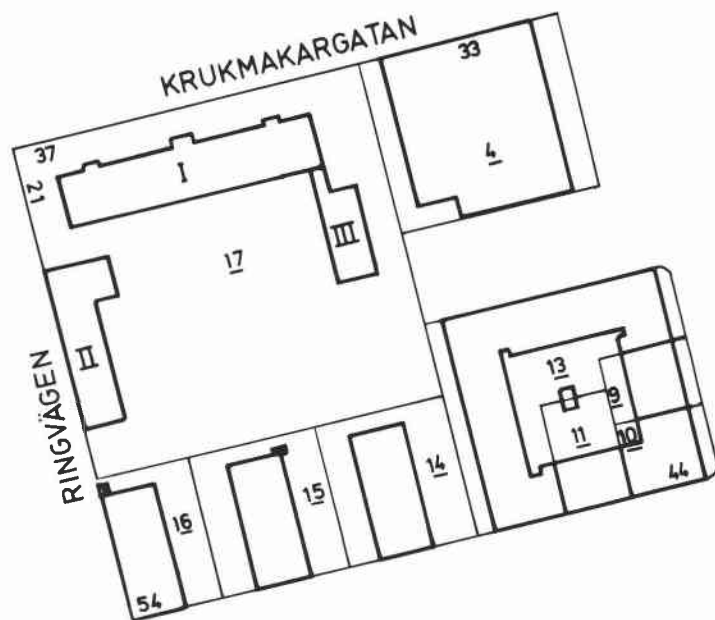






Utsikt österut från Ansgarieberget. Närmast syns Ringvägen och t.v. Krukmakaregatan. År 1906.





# POSTILJONEN



Postiljonen 15, entré



Öppen planterad gård inne i kvarteret

Postiljonen 13, entré



Elverket, Stora maskinhallen



Postiljonen 4

Samaritgränd 10, Krukmakargatan 33

Elverk, "Högalidsstationen"

Byggnadsår 1925, arkitekt Eigert, byggherre Stockholms Elektricitetsverk. Smärre invändiga förändringar har skett.

Gathus, 4 vån. Gatu- och gårdsfasader: gul terrasitputs, granitsockel. Grått plåttak.

Besökta interiörer: f d maskinhall, golv av mönstrad konststen i rött och grått, väggarna kakelklädda till ca 3 m höjd, däröver putsade. Takhöjden är ca 10 m, taket är välvt och försett med traverser. Överljusfönstren är numera täckta, övriga fönster spröjsade. Batterium och lagerutrymmen, tak av järnbalkar och betongvalvburna av stålpelare klädda med gipsplattor för brandisolering. Cementgolv. Ursprungliga snickerier, dörrar med flera fyllningar. Lanternin över stora maskinhallen har fungerat som luftinsläpp och kylning av maskinerna sommartid. Består av stålkonstruktion och armerat glas.

Gård: plantering i Samarittäppan.

Postiljonen 9

Doktor Abelíns gata 4

Bostadsfastighet

Byggnadsår 1927-28, arkitekt Bocander & Cronvall, byggherre A W Pettersson, byggmästare A W Pettersson och AB Kasper Höglund.

Gathus, 5 vån. Gatu- och gårdsfasader: gul slätputs, granitsockel. Spröjsade fönster. Vid taket list med målade bilder. Svart plåttak.

Entré: ingång genom öppen portik, ursprunglig port, golv och trappor av grå marmor, marmorerad målad bröstpanel, däröver enfärgade väggar med två målningar med stadsmotiv. Blått tak med geometrisk mittmålning. Trapphus: vita marmortrappor, gulmarmorerade väggar, ljusbruna marmorerade fyllningsdörrar, fönstersmygmålningar och dekor i taken. Hiss.

Lägenhetsstorlekar 1928: 1 rum och kokvrå resp 1 rum och kök. Bad, centralvärme och hiss.

Gård och förgård med grus och buskar.

Postiljonen 10

Doktor Abelíns gata 6

Bostadsfastighet

Byggnadsår 1927-28, arkitekt Bocander & Cronvall, byggherre A W Pettersson, byggmästare E Mårdell och A W Pettersson. 1974 fasadrenovering.

Gathus (hörnhus), 5 vån. Gatufasad: röd sprutputs, bv grå. Spröjsade fönster. Gårdsfasad: gul sprutputs. Svart plåttak.



Entré: ursprunglig port, golv och trappor av grågrön marmor, enfärgade väggar och tak. Trapphus: väggarna indelade med trälistor, mörkbruna fyllningsdörrar. Hissdörr med geometriskt galler och hisskorg av trä med fyllningar.

Lägenhetsstorlekar 1928: i bv butiker, övriga vån 1 rum och kokvrå, 1 resp 2 rum och kök. Bad. Centralvärme och hiss.

Gård: konststensplattor, träd. Mot Doktor Abelins gata förgård med kalkstensplattor, grus och lågt järnstaket.

### Postiljonen 11

Wollmar Yxkullsgatan 46

Bostadsfastighet

Byggnadsår 1928, arkitekt T Sellman, byggherre Fastighets AB Postiljonen, byggmästare E Öhman och L E Andersson.

Gathus, 5 vån + sout vån. Gatufasad: gulbrun sprutputs, bv grå, granitsockel. Spröjsade fönster. Gårdsfasad: gul sprutputs, vädringsbalkong buren av voluter i puts. Grönt plåttak.

Entré: ursprunglig port, grått marmorgolv. Trapphus: vita marmortrappor, mörkbruna fyllningsdörrar med raka överstycken. Hiss.

Lägenhetsstorlekar 1928: 1 rum med pentry, 1 rum och kök. Bad, centralvärme och hiss.

Gård: grus och plantering.

### Postiljonen 13

Wollmar Yxkullsgatan 48 A, B, Samaritgränd 7, 9, Doktor Abelins gata 2

Bostadsfastighet HSB

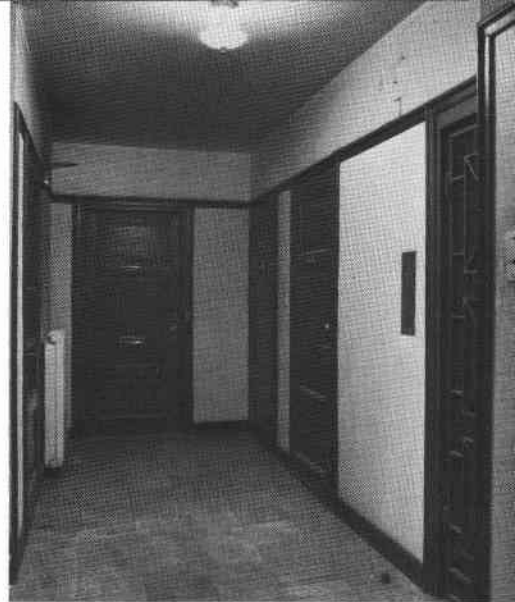
Byggnadsår 1927-28, arkitekt S Wallander, byggherre HSB genom S Wallander, byggmästare Fackföreningarnas Byggnadsproduktions AB.

Gathus (hörnhus - sträcker sig över tre hörn), 5 vån + sout vån. Gatufasad: gul slätputs, bv grå sprutputs. Spröjsade fönster. Gårdsfasad: gul slätputs. Rött tegeltak.

Entré (2): ursprunglig port, svart och vitt golv av konststensplattor, grå konststenstrappa. Väggarna marmorade i gult till list, däröver målade pilastrar samt bladrankor och en vit duva mitt i väggfälten. Mellandörrar med diagonalspröjsade rutor. Trapphus: golv och trappor av konststen, gråblå fyllningsdörrar.

Entréerna 48 A och B har välvda nischer med dekorativa figurmålningar på svart botten.

Besökt lägenhet om 1 rum, kök och stor hall bevarar ursprunglig plan och inredning. Hyresgästen har bott i lägenheten sedan huset var nytt. Korkmattor med geometriskt mönster inlagda två år efter inflyttningen på egen bekostnad. Fyllningsdörrar, kälat tak, kök med höga skåp och emaljerad diskbank.





Lägenhetsstorlekar 1928: 1 rum och kokvrå, 1 rum och kök samt 2 rum och kokvrå, samtliga med wc och dusch. Centralvärme och hiss.

Gård: konststensplattor, grus och plantering.

#### Postiljonen 14

Wollmar Yxkullsgatan 50

Bostadsfastighet

Byggnadsår 1934-35, arkitekt J Norborg, byggherre och byggmästare I Siösteen.

Gathus (friliggande), 4 vån + sout vån. Fasader: gul sprutputs, bv grå. Rött plåttak.

Entré och trapphus: ursprunglig port, golv och trappor av grågrön marmor, väggarna gråspräckliga. Slätt grönmålat tak. Dörrar med en fyllning målade i ljusgrönt och grått. I yttre entrén målning i grå toner föreställande gamla Barnsjukhuset Samariten.

Lägenhetsstorlekar 1935: enkelrum med wc men utan kök, 1 rum och kök, 2 rum och kök. Bad, centralvärme och hiss.

Gård: kuperad tomt med plantering på båda sidor om huset.



#### Postiljonen 15

Wollmar Yxkullsgatan 52 A, B

Bostadsfastighet

Byggnadsår 1934-35, arkitekt J Hebert, byggherre H W Isberg, byggmästare K Lind och H W Isberg.

Gathus (friliggande), 5 vån + sout vån. Fasader: gul slätputs. Rött plåttak.

Entré och trapphus: golv och trappor av grågrön marmor, släta enfärgade väggar och tak. Armaturen insänkt i taket. Dörrar med påspikad dekorationslist. I yttre entrén målningar med stadsmotiv från Stockholm och Köpenhamn (52 A) samt historiska motiv (52 B), signerade "Hermansson -35".

Lägenhetsstorlekar 1935: 1 resp 2 rum och kök. Bad, centralvärme och hiss.

Gård: plantering på båda sidor om huset.



#### Postiljonen 16

Wollmar Yxkullsgatan 54, Ringvägen 21 A, B

Bostadsfastighet

Byggnadsår 1934, arkitekt J Hebert, byggherre H W Isberg, byggmästare K Lind och H W Isberg.

Gathus (friliggande hörnhus), 5 vån. Fasader: grön slätputs. Svart plåttak.

Entré: golv och trappor av grågrön marmor, släta enfärgade väggar och tak, dörrar med påspikad dekorationslist.





Lägenhetsstorlekar 1934: 1 resp 2 rum och kök. Bad, centralvärme och hiss.

Gård: plantering med stora träd.

### Postiljonen 17

Ringvägen 21, Krukmakargatan 35, 37

F d Barnsjukhus "Samariten"

Byggnadsår 1906-09, arkitekt E Stenhammar, byggherre Styrelsen för Barnsjukhuset Samariten, byggmästare G Hesselman. 1937 fullständig invändig ombyggnad samt påbyggnad av vindsvån. 1942-51 flera invändiga ombyggnader. Hus II byggnadsår 1942-51, arkitekt E Carlberg, byggherre Stockholms Stads Fastighetskontor.

Gathus I, 3 vån. Fasader: gul slätputs, röd kalkstenssockel. Mot gården röd kalkstensportal med figurer i relief och inskriften "Paviljong Jenny Lind". Fasaderna är starkt förenklade. Tak av rött tegel med plåtlistor.

Entréer: golv och trappor av gråbrun och röd kalksten, ursprungliga mellandörrar med fyllningar och glasrutor.

Besökta lokaler: släta snickerier till en del bestående av överspikade fyllningsdörrar. Enstaka ursprungliga inredningsdetaljer. I vån 1 tr stor sal med glasade mellanväggar, golv med linoleum. Badrummen har delvis kakelklädda väggar och badkar med lejonassas. Mellan hus I och II finns underjordisk förbindelsegång.

Gathus II, 3 vån. Fasader: gul slätputs. Rött tegeltak.

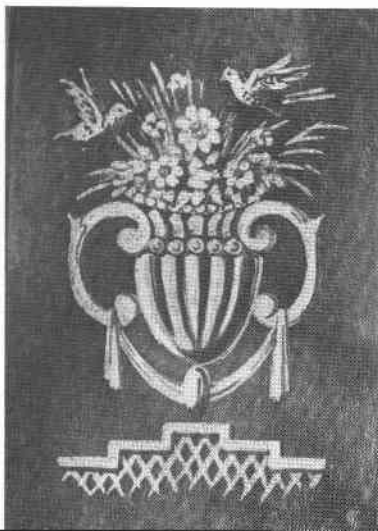
Modern inredning, släta snickerier. I bv provisoriskt barndaghem: linoleumgolv, några väggar med hög, refflad bröstpanel, akustikplattor i taken.

Enligt nybyggnadsritningar 1909, hus I: sjuksalar, dagrum och övriga lokaler förlagda längs korridor med ett större rum i vardera kortänden. Öppna verandor mot gatan. Centralvärme, mathissar.

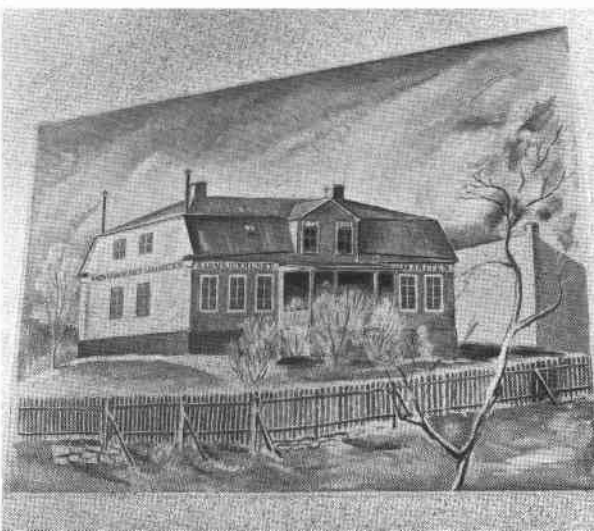
Gård: trädgårdsplantering med plaskdamm, delvis naturtomt. Förgård mot Ringvägen.



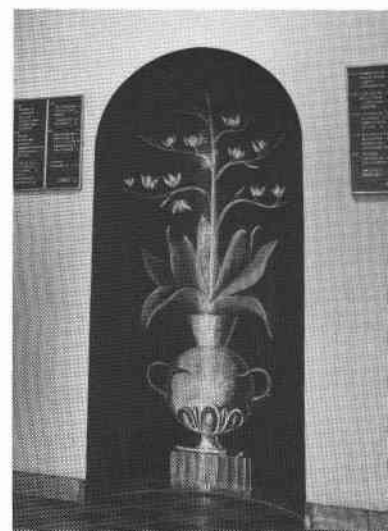
Postiljonen 9, trapphus



Postiljonen 14, entré



Postiljonen 13, entré





Södra Bangården år 1896