



HAGEN



Hagen 14, gård med tvättstuga

Kvarterets inre med gårdshusens brandgavlar





Hagen 6, 7

S:t Paulsgatan 28 A, B, Timmermansgatan

Bostadsfastighet

Byggnadsår (hus I och II) 1880-81, osignerade ritningar, byggherre Gamla Arbetarebostadsföreningen, byggmästare L Östling. Byggnadsår (hus III, hörnhuset) 1881-82, arkitekt A F Medberg, byggherre Gamla Arbetarebostadsföreningen, byggmästare S Nilsson. 1937 ändring av mjölkbutik till bostadslägenhet. 1957 centralvärme. 1973 fasadrenovering.

Gathus (I och III, hörnhus), 4 vån + sout vån. Gatufasad: grågul sprutputs, bv ljusgrå kvaderimiterande slätputs. Fasaden förenklad. Gårdsfasad: gul slätputs. Svart plåttak.



Entré (28 B): körport med cementgolv, sockelpanel och kälrat tak utan lister. Trapphus: golv och trappor av kalksten, gulprickiga väggar, nymålade vinröda fyllningsdörrar. Kälade tak. Båda entréerna i huvudsak likartat utformade.

Besökta lägenheter bevarar ursprunglig plan och inredning såsom sockelpaneler, fyllningsdörrar, fönstersmyg- och bröstpaneler. Tak med profilerade lister och käl samt takrosetter. Rund vit kakelugn. Kök med marmorbänk och gasspis, delvis moderniserat. Centralvärme, wc, ej bad. Alla lägenheter har inte kakelugnar.

Gårdshuset (II) har likartad inredning.

Lägenhetsstorlekar 1881 och 1882: i gathuset (I och III) 2 rum och kök, i gårdshuset (II) 1 rum och kök.

Gård: cementserad. Trappa mellan olika nivåer med gjutjärnsräcke. Skjul för cyklar.



Hagen 13

S:t Paulsgatan 32

Bostadsfastighet, i gårdshuset verkstad

Byggnadsår (gathuset) 1880-81, osignerade ritningar, byggherre J Johansson. Byggnadsår (gårdshuset) 1896-97, arkitekt A Pettersson, byggherre J H Tidbeck. 1935 och 1937 uppdelning av lägenheter. 1972 grundförstärkning i samband med byggandet av grannfastigheten.

Gathus, 4 vån samt gårdshus, 2 vån + sout vån + vindsvån. Gatufasad: gul slätputs, bv beige. Gårdsfasader: gulvit slätputs. Svart plåttak.

Entré: golv av konststensplattor. Trapphus: golv och trappor av kalksten, träådrade fyllningsdörrar.

Besökta lägenheter bevarar ursprunglig plan och inredning såsom sockelpaneler, fönstersmyg- och bröstpaneler, fyllningsdörrar samt takrosetter. Kakelugnar med dekor i relief och/eller pastell. Kök med vedspis, delvis moderniserat. Elvärme, wc.

Lägenhetsstorlekar 1881: i gathuset främst 2 rum och kök samt två lägenheter om 1 rum och kök. 1897 i gårdshuset verkstadslokaler.

Gård: grus, buskar och plantering, gång av konststensplattor. Grönmålat träskjul med rött taktegel.

Gårdshuset inrymmer verkstad.

Hagen 14

S:t Paulsgatan 30

Bostadsfastighet

Byggnadsår (gathuset) 1880-82, arkitekt och byggherre J Johansson, byggmästare N J Bengtsson och J Johansson. Byggnadsår (gårdshuset) 1874, arkitekt C Möller, byggherre och byggmästare J Möller. 1944 fasadförenkling.

Gathus, 4 vån. Gatufasad: gul slätputs, bv grå. Fasaden förenklad. Gårdsfasad: grå slätputs. Svart plåttak.

Entré: ursprunglig port med fyllningar, glasrutor och gjutjärnsgaller, portgång med golv av kalkstensplattor, tvåfärgade väggar med målad bård, kälrat tak. Trapphus: golv och trappor av kalksten, fyllningsdörrar med målad mahognyimitation, kälade tak.

Besökt lägenhet bevarar ursprunglig plan och inredning såsom slipade brädgolv, sockelpaneler, fönsterbröstpaneler, fyllningsdörrar, kälade tak och takrosetter. Vita kakelugnar med reliefdekorerade krön. Kök med ursprungliga skåp och plåtkåpa över gasspisen, rostfri diskbänk. Fotogenuppvärmning, wc.

Gårdshus, 2 vån. Fasad: grå slätputs. Svart plåttak.

Entré: golv och trappor av kalksten, träådrade fyllningsdörrar i bv med kulknoppsgångjärn. På vilplanet 1 tr upp mellandörrar med glasrutor, plåtho med kallvattenkran och vedlår.

Besökta lokaler: i bv ett litet snickeri samt ett enkelrum med rund, vit kakelugn med reliefdekorerat krön.

Lägenhetsstorlekar 1882: i gathuset 2 resp 3 rum och kök.

Gård: grus, gångar av konststensplattor, ett träd. Envåning gulputsad tvättstuga.

Hagen 15

S:t Paulsgatan 36

Bostadsfastighet

Byggnadsår 1880-81, arkitekt W Sjöborg, byggherre J P Holmgren och B H Lundgren, byggmästare J Johansson. 1922 fasadförenkling. 1924 installation av centralvärme, wc, bad och några nya kök. 1938 nytt pannrum, hiss, nya badrum och kök. 1973 fasadrenovering.

Gathus, 4 vån. Gatufasad: gul slätputs, bv grå. Fasaden förenklad. Gårdsfasad: rödgul slätputs. Brunt plåttak.

Entré: golv och trappa av kalksten samt vilplansgolv av mönsterlagd keramik. Fyllningsdörrar. Trapphus: kalkstenstrappor, golv av svart och vit marmor eller mönsterlagd keramik. Träådrade fyllningsdörrar, några med välvda övre fyllningar och snidade detaljer. Trapphusfönster med dekorativ spröjsning. Sänkta tak, hiss.





Besökta lägenheter bevarar ursprunglig plan och inredning såsom sockelpaneler, fyllningsdörrar, fönsterbröstpaneler, profilerade taklister och takrosetter. Enstaka kakelugnar med dekor i relief och färg finns kvar, någon lägenhet har senare insatt öppen spis. Kök delvis moderniserade, bevarar i regel höga skåp och marmorbänkar. Centralvärme, bad.

Lägenhetsstorlekar 1881: 3 resp 5 rum och kök.

Gård: konststensplattor och buskage.



Hagen 16

S:t Paulsgatan 34

Bostadsfastighet med kontor i sout vån
Byggnadsår 1961-65, arkitekt H Lettholm, byggherre och byggmästare O Lindgren.

Gathus, 5 vån + sout vån. Gatufasad: gulgrå terrasitputs. Gårdsfasad: grå terrasitputs och plåt. Rött plåttak.

Entré och trapphus: golv och trappor av grå marmor, i yttre entrén travertinplattor på väggarna, i övrigt målade väggar. Släta fanerdörrar, hiss och sopnedkast.

Lägenhetsstorlekar 1965: 2 resp 3 rum och kök. Centralvärme, hiss.

Gård: underbyggd, plantering i lådor.



Hagen 19

Krukmakargatan 3

Bostadsfastighet
Byggnadsår 1939-40, arkitekt C Björklund, byggherre E Holm och K Brodén, byggmästare F G Larsson.

Gathus, 6 vån. Gatu- och gårdsfasader: gulgrå sprutputs. Rött plåttak.

Entré och trapphus: port i glas och metall, golv och trappor av grågrön marmor, släta fanerdörrar. Hiss och sopnedkast.

Lägenhetsstorlekar 1940: 1-2 rum och kök, bad. Centralvärme och hiss.

Gård: asfalterad, underbyggd i två plan.

Hagen 20

Krukmakargatan 1, Timmermansgatan 22

Bostadsfastighet

Byggnadsår 1889-91, osignerade ritningar, byggherre 1) A M Abrahamsson, 2) A Burén. Förändringar har skett i butiksvåningen.

Gathus (hörnhaus), 5 vån. Gatufasad: gul slätputs, bv grå. Gårdsfasad: gul slätputs. Svart plåttak.

Entré (1): körport med ursprungliga portar, asfalterat golv och putsade väggar och tak. Mellandörrar med rikt profilerade fyllningar och glasrutor.

Entré (22): svart och vitrutigt marmorgolv med vit fris, väggar med målade pilastrar och urnor i klassicistisk stil. Profilerad taklist med tandsnitt och takrosetter. Mellandörrar med glasrutor och skulpterade fyllningar. Trapphus: kalkstenstrappor, golv av svarta och vita marmorplattor, glest gråmarmorade väggar med målade bård. Träådrade fyllningsdörrar med glasrutor samt dagerfönster med dekorativ spröjsning.

Besökt lägenhet bevarar ursprunglig plan och inredning såsom sockelpaneler, fyllningsdörrar, fönstersmyg- och bröstpaneler. Kraftiga profilerade taklister av olika slag, takrosetter och i hörnsalongen listformation i taket. En flat, vit kakelugn med skulpterat krön och en med pastelldekor. Kök delvis moderniserat, pärlspånskaffereri. Litet serveringsrum med skåp. Gas- eller elvärme, wc, ej bad.

Lägenhetsstorlekar 1891: 2-4 rum och kök.

Gård: cementerad. Gulputsat uthus med plåttak. Skrymmande ventilationstrumma.

Hagen 21

Timmermansgatan 24

Bostadsfastighet

Byggnadsår 1889-90, osignerade ritningar, byggherre 1) A M och J Abrahamsson, 2) A M Stenbäck, byggmästare J Abrahamsson. 1941 fasadförenkling. 1962-72 centralvärme och tvättstuga.

Gathus, 5 vån samt gårdsflyglar. Gatufasad: gul slätputs, bv grå. Fasaden förenklad. Gårdsfasad: grå slätputs. Brunt plåttak.

Entré: golv av cementmosaikplattor med bårder i ljusgrått, mörkgrått och rött. Prickiga väggar. Profilerade taklister med tandsnitt och friliggande takrosetter i blomform. Välvda nischer i trapploppet. Trapphus: golv som i entrén, fyllningsdörrar.

Besökt lägenhet bevarar ursprunglig plan och inredning såsom sockelpaneler, fönstersmyg- och bröstpaneler, fyllningsdörrar, rikt profilerade taklister av olika slag och takrosetter. Runda vita kakelugnar med skulpterat krön. Kök delvis moderniserat, bevarar höga skåp med fyllningsluckor. Centralvärme, dusch.

Lägenhetsstorlekar 1890: i gathuset 3 rum och kök samt i flyglarna 1 resp 2 rum och kök.

Gård: asfalterad.



Hagen 23

Krukmakargatan 11, 13, Torkel Knutssonsgatan 33



Bostadsfastighet med tunnelbaneuppgång

Byggnadsår 1962-65, arkitekt B Alfreds och G Larsén, byggherre AB Stockholmshem, byggmästare Svedbergs Byggnads AB.

Gathus (hörnhus), 6 vån + takvån. Gatufasad: brun och grå terrasitputs. Gårdsfasad: terrasitputs i olika bruna nyanser. Grått plåttak.

Entré (33): svart marmorgolv, väggar av vit marmor, släta, vinröda dörrar. Hissar.

Lägenhetsstorlekar 1965: 1-4 rum och kök, bad. Hissar, centralvärme.

Gård: konststensplattor, underbyggd i två våningar, sandlåda, plantering i lådor.

Hagen 24

Krukmakargatan 5

Bostadsfastighet

Byggnadsår 1915-17, arkitekt E Otterström, byggherre J F Brodin, byggmästare H Carlsson. 1939-41 ändring i butik.

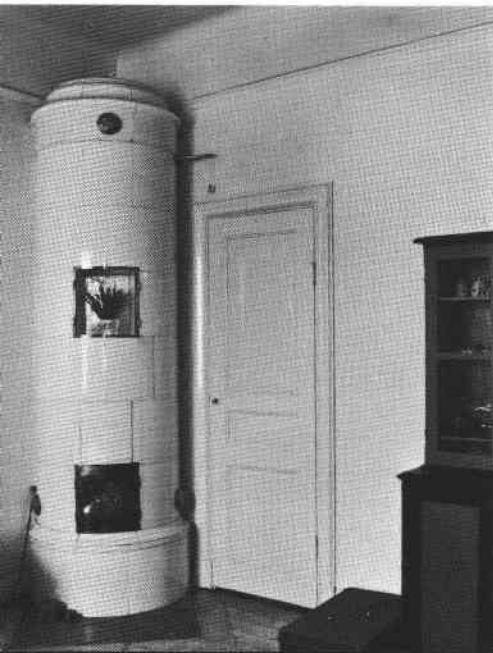
Gathus, 6 vån samt gårdsflygel, 4 vån. Gatufasad: gul slätputs, granitsockel, Spröjsade fönster. Gårdsfasad: gul slätputs. Rött plåttak.

Entré: golv av konststensplattor, profilerade taklistor. Trapphus: golv och trappor av cementmosaik, tvåfärgade väggar, brunmålade fyllningsdörrar med glasrutor och hissdörr med dekorativt smide.

Besökt lägenhet bevarar ursprunglig plan och inredning såsom fyllningsdörrar, brädgolv, kälade tak med tavelist och släta takrosetter. Runda, vita kakelugnar. Kök delvis moderniserat, ursprungliga skåp. Elvärme, wc, ej bad.

Lägenhetsstorlekar 1917: 1 rum och kokvrå - 2 rum och kök.

Gårdar: större gården asfalterad, överbyggd, stor uppbyggd lanternin, mindre gården asfalterad.



Hagen 25

Torkel Knutssonsgatan 35, S:t Paulsgatan

Bostadsfastighet

Byggnadsår 1965-72, arkitekt E Jonason, byggherre och byggmästare Byggnadsfirman G Axelsson & Son.

Gathus (hörnhus), 6 vån + sout vån. Gatu- och gårdsfasader: ljus- och mörkbrun terrasitputs med kopparlister. Sockel av skifferplattor. Mörkgrått plåttak.

Entré och trapphus: golv och trappor av gråvit marmor, gråprickiga väggar, släta lägenhetsdörrar. Tak med akustikplattor. Hiss.

Lägenhetsstorlekar 1972: 1-3 rum och kök, bad.

Gård: cementplattor, underbyggd, plantering i lådor.

Hagen 26

Krukmakargatan 7, 9

Bostadsfastighet, delvis med tunnelbaneuppgång

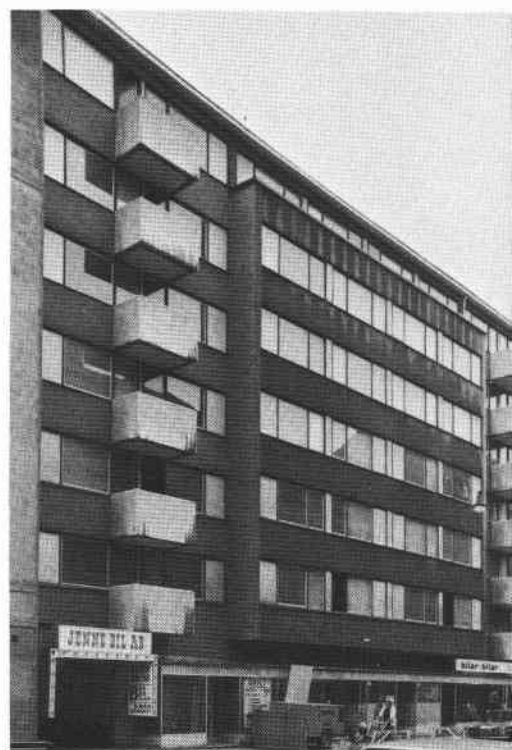
Byggnadsår 1963-65, arkitekt B Alfreds och G Larsén, byggherre AB Stockholmshem, byggmästare Svedbergs Byggnads AB.

Gathus, 6 vån + takvån. Gatu- och gårdsfasader: brun och grå terrasitputs. Grått plåttak.

Entré: svart marmorgolv, väggar av vit marmor, mellandörrar av glas och metall. Släta lägenhetsdörrar, i taken akustikplattor. Hiss.

Lägenhetsstorlekar 1965: dubletter med kokskåp och bad, avsedda som bostäder för sjukvårdselever.

Gård: cementplattor, underbyggd i två våningar, plantering i lådor.

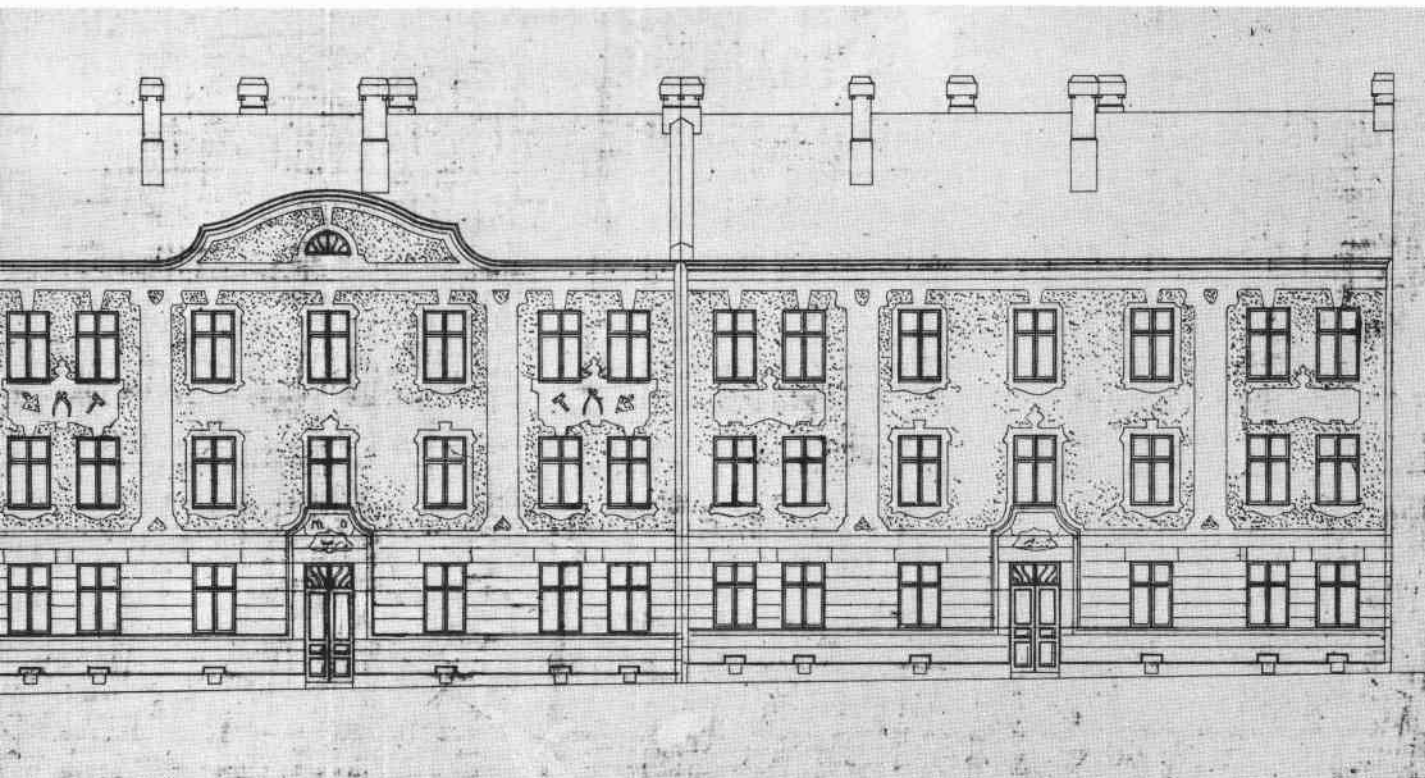


Hagen 20, entré



Hagen 6,7, körport till gården



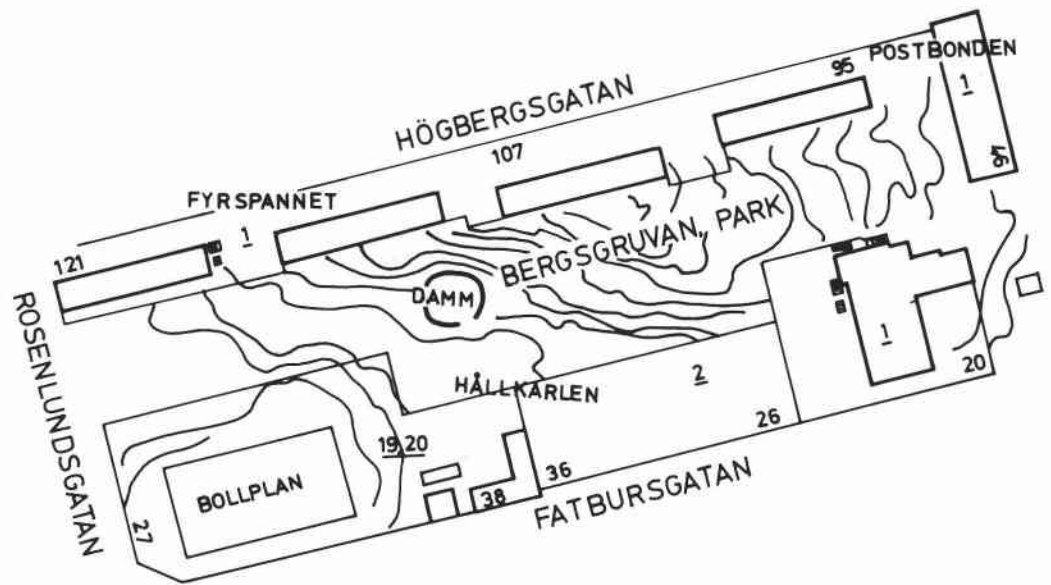


En del av den ursprungliga fasadritningen till husen vid Fatbursgatan 3.

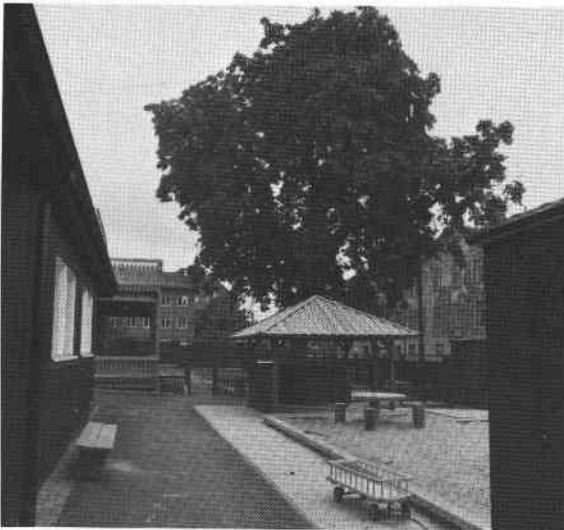
Fatbursgatan österut 1938.



HÅLLKARLEN



Hållkarlen 2, barndaghem



Daghemmets tomt användes tidigare till bilförsäljning.



Fatbursgatan österut 1977



Hållkarlen 1
Fatbursgatan 22-26



Timmermansgården, barndaghem, studielokaler
Byggnadsår 1944-45, arkitekt C Melin & N Karlsson, byggherre Stockholms Fastighetskontor, byggmästare G Sabel. 1957 tillbyggnad av flygel mot Timmermansgatan.

Gathus (friliggande byggnad), 2-3 vån. Fasader: rött tegel. Tegeltak.

Entré: vestibulen med reception har kalkstensgolv och fondvägg av rött tegel med välvd öppning till trapphuset.

Besökta interiörer rymmer flera stora samlings-salar, bl a en teaterlokal samt utrymmen för kurs- och studie-verksamhet. Barnstuga.

Gård: delvis naturtomt, gångar av grus, kalksten och asfalt. Gräsytor, träd och planteringar.

Hållkarlen 2 (f d 14-18)
Fatbursgatan 30-36



Barndaghem
Byggnadsår 1976, arkitekt Abramsons Arkitektkontor, byggherre Stockholms Fastighetskontor.

Gathus (friliggande byggnad, indragen från gatan), 2 vån. Fasader: gul slätputs, grön locklistpanel. Svart plåttak.

Gård: delvis naturtomt, två stora kastanjetråd. Mot gatan rött plank. Inne på tomten asfalt, gräsytor samt trätrall och lekredskap.

Hållkarlen 19, 20
Fatbursgatan 38



F d bostadshus, numera manskapslokaler och lekrum
Byggnadsår 1800-talets senare hälft. 1944-45 inredning av lekrum och toaletter. 1955 kraftig ombyggnad, inredande av manskapslokaler för Parkförvaltningen samt nybyggnad av förrådsbyggnad.

Gathus, 1 vån + vindsvån samt gårdsflygel. Fasader: röd resp grön och brunmålad locklistpanel. Vita kontursågade fönsteromfattningar. Tak av rött tegel resp svart plåt.

Besökta interiörer saknar ursprunglig inredning. Lokaler längs gatan rymmer manskapslokaler för Parkförvaltningen med bl a lunchrum och kök, gårdsflygeln lokaler för lekverksamheten.

Gård: närmast huset asfalterad plan samt lekyta med tak över.

KÄLLAN



Källan 5, gård

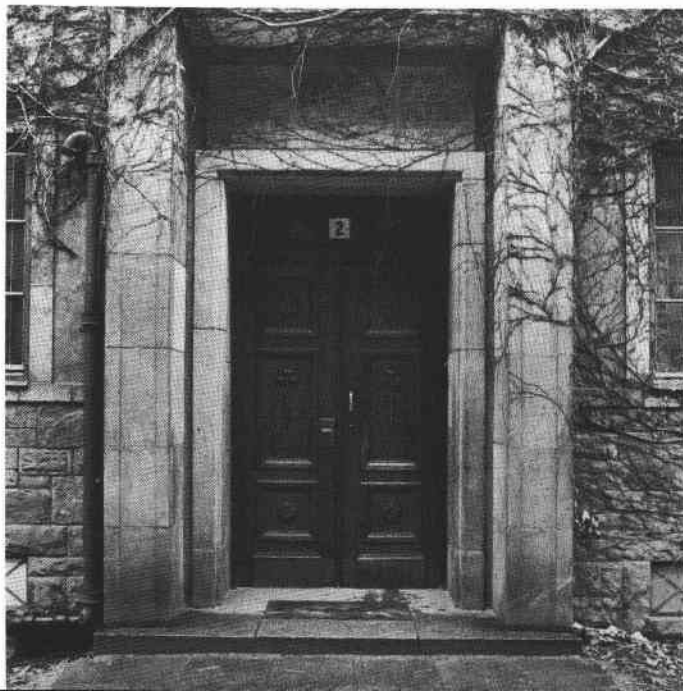


Kvarterets inre från Källan 4

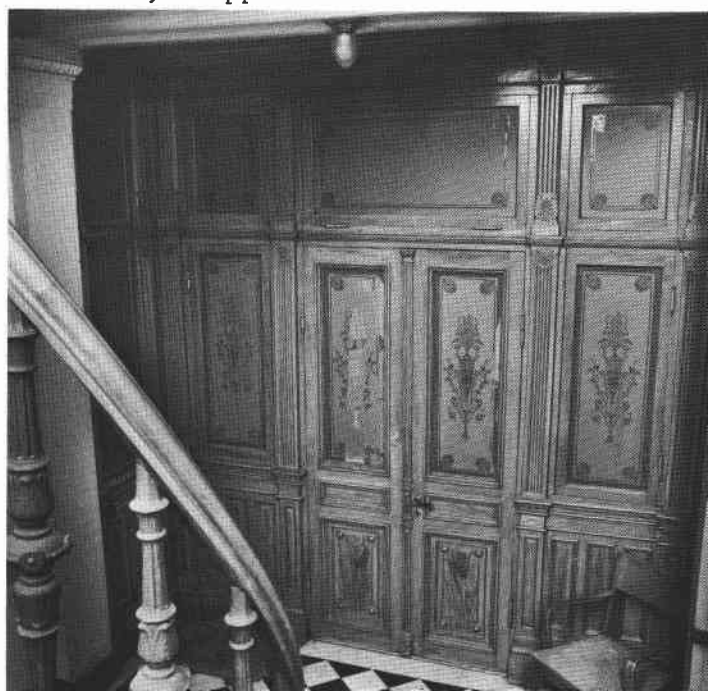


Källan 2, gård

Källan 5



Källan 7, trapphus





Källan 1

Svedenborgsgatan 3, Wollmar Yxkullsgatan 6

Bostadsfastighet

Byggnadsår 1889-90, osignerade ritningar, byggherre och byggmästare C A Sandberg. 1927 bad- och duschrum. 1935 en hiss.

Gathus (hörnhus), 5 vån. Gatufasad: ursprungligen kvaderribsad slät- och spritputs nu grön sprutputs, bv grå. Gårdsfasad: rött tegel, bv gul slätputs. Rött plåttak.

Entré (3): svartvitrutigt marmorgolv, brunmålad bröstpanel med fyllningar, profilerad taklist med konsoler, takrosett. Glasade mellandörrar. Trapphus: kalkstens-trappor, svartvitrutiga marmorgolv, profilerade taklister och takrosetter samt brunmålade fyllningsdörrar några med glasrutor.

Besökt lägenhet bevarar ursprunglig plan och inredning såsom fyllningsdörrar, sockelpaneler, fönstersmyg- och bröstpaneler. Profilerade taklister med varierande dekor i olika rum av bl a amoriner, växtslingor, blomrankor, delfiner, fruktskålar, änglar och akantus. Fem kakelugnar med rik dekor i färg och relief samt i hallen öppen spis. Kök delvis moderniserat. Elvärme och varmvind. Bad.

Lägenhetsstorlekar 1890: 3, 4, 5 och 6 rum och kök. I bv butiker.

Gård: asfalterad.



Källan 2

Svedenborgsgatan 1, S:t Paulsgatan 31

Bostadsfastighet, nu delvis kontor

Byggnadsår 1890-92, arkitekt E Stenhammar, byggherre 1) Th Engvall, 2) P Berlin, byggmästare 1) Th Engvall, 2) C Andersson. Flera förändringar har skett bl a 1911, 1912, 1935 och 1941 i butiksvåningen. 1926 två hissar. 1954-57 genomgripande ombyggnad med lägenhetsuppdelning, påbyggnad med en våning och kontorsinredning i de två översta våningarna.

Gathus (hörnhus), 5 vån + takvån. Gatufasad: rött tegel med grå lister och fönsteromfattningar, bv grå konststen. Gårdsfasad: grå spritputs. Mörkrött plåttak.

Entré och trapphus (1): gällerspröjsad port från ombyggnaden. Överljusfönster med etsad dekor. Golv och trappor av vit marmor, fanerade dörrar med släta omfattningar. Hiss och sopnedkast.

Besökt lägenhet är helt inredd vid ombyggnaden, förutom enstaka snickerier. Kök modernt. Centralvärme, bad.

Lägenhetsstorlekar 1892: 5 resp 6 rum och kök. I bv butiker. 1954: 1, 3 samt 4 rum och kök.

Gård: konststensplattor. Rabatt med buskar och små träd.



Källan 4

S:t Paulsgatan 27, Björngårdsgatan 2

Bostadsfastighet

Byggnadsår 1876-78, osignerade ritningar, byggherre och byggmästare J M Redtz. 1920 inredning av två rum i gårdshuset. 1926 fasadförenklning. 1927 och 1929 wc, uppdelning av lägenheter. 1937 centralvärme, två hissar samt uppdelning av lägenheter.

Gathus (hörnhus), 4 vån. Gatufasad: gul slätputs, bv grå. Gårdsfasad: gul slätputs. Brunt plåttak.

Entré och trapphus (27): golv och trappor av kalksten. Å vilplanen golv av rutlagd linoleum och gulmarmorerade väggar. Brunmålade fyllningsdörrar. Hiss och sopnedkast.

Besökt lägenhet bevarar ursprungliga snickerier och profilerade taklister. Kök delvis moderniserat. Centralvärme, dusch.

Gårdshus, 2 vån. Fasad: gul slätputs. Svart plåttak.

Uthus, 1 vån. Fasad: gul slätputs. Svart plåttak. F d stall, vagnsbod och avträden.

Lägenhetsstorlekar 1878: i gathuset 4 resp 6 rum och kök samt 1 butik, i gårdshuset två lägenheter om 1 rum och kök, två enkelrum samt tvättstuga.

Gård: sand, grus och storgatsten.

Källan 5

Wollmar Yxkullsgatan 2, Björngårdsgatan 4

Bostadsfastighet

Byggnadsår 1926-27, arkitekt, byggherre och byggmästare C Kempendahl.

Gathus (hörnhus), 5 vån + takvån. Gatufasad: grå slätputs, sockel och portal i sandsten. Fasaden täckt av rikt grönskande klängväxt. Över portalen stenplattor med reliefbild av en byggnad samt inskriptionen: "På denna tomt låg fordom en malmgård från stormaktstiden, troligen uppförd av översten Wollmar Yxkull. Flera kända stockholmsläkter ha här under århundraden haft sin bostad. Den gamla malmgården revs sommaren 1926 då detta hus uppfördes av ark C Kempendahl. Denna bild och detaljer i Nordiska Museet minna om den vackra anläggningen". Gårdsfasad: grå slätputs. Svart plåttak.

Entré (2): ursprunglig port med skulpterade detaljer, golv av svart konststen med vit bård, gråprickiga väggar, i taket geometrisk dekor i brunt och grått. Snäckformad väggarmatur, glasade mellandörrar. Trapphus: två trapphus förenas i bottenvåningen genom en korridor med franska fönster med balusterräcken mot gården, på väggarna inmurade spiselhällar som enligt traditionen kommer från den gamla malmgården samt över mellandörrarna skulpterade reliefplattor med motiv från malmgården. Marmortrappor, ljusbrunådrade fyllningsdörrar.





Besökt lägenhet bevarar ursprunglig plan och inredning såsom fyllningsdörrar, några med glasrutor, kälade tak med tavellist och franska fönster med metallräcke mot gatan. Kök modernt, bad och centralvärme.

Lägenhetsstorlekar 1927: i bv butiker, övriga vån 1 rum och kokvrå, 2 rum och kokvrå, 2 samt 3 rum och kök.

Gård: gräs och kalkstensplattor, en stor alm. Bassäng med mosaikbotten med mönster av gyllene hästar mot grå botten samt fontän. På fondmuren skulpterade figurer. Träd- och gräsbevuxen förgård ingår ej i tomten.

Källan 7

S:t Paulsgatan 29, Wollmar Yxkullsgatan 4



Bostadsfastighet, tidigare med fabrik
Byggnadsår 1887-89, arkitekt A Siösteen, byggherre Firma Lars Montén & Co, byggmästare R Andersson. 1909 förändring av en lägenhet i bv till kontor. 1912 ett badrum. 1929 portvaktslägenhet. Gårdshuset byggdes om 1926 från tvåvåning såpfabrik till trevåningt boningshus.

Gathus, 4 vån. Gatufasad: vit slätputs. Gårdsfasad: grå sprutputs. Plåttak.

Entré (29): ursprunglig glasad port. Svartvitrutiga marmorgolv, gråmålad bröstpanel med fyllningar. Profilerade taklister med bl a tandsnitt, takrosetter. Brunådrade mellandörrar och lägenhetsdörrar med etsade glasrutor. Trapphus: gjutjärnstrappor med kalkstenssteg och skulpterat räcke, rutiga marmorgolv, profilerade taklister och fyllningsdörrar med etsade glasrutor och överljusfönster.

Av besökta lägenheter utgör vån 2 tr husets "piano nobile", vilket även kan ses i fasadens välvda fönsteröppningar. Lägenheten inreddes ursprungligen för en av husets byggherrar, Carl Rosengrén, och bevarar ännu den fasta inredningen från denna tid liksom en del lös inredning såsom takkronor och gardinuppsättningar. Av den osedvanligt rika ursprungliga inredningen kan nämnas i hallen hög blåmålad panel, 4 dörröverstycken kopierade från Schneidlerska malmgården och vit kakelugn med spegel. I rökrum och matsal glasmålningar utförda 1889 av Vogel. I rökrum, matsal och musikrum tak- och väggdekorationer komponerade av Sven Scholander och utförda av Agi Lindegren samt i salongen takmålningar av Carl Grabow. I samtliga rum finns väggpaneler av olika höjd och utformning, kraftigt profilerade och bemålade taklister, takstuckaturer eller kassettak. Mönstrade parkettgolv, tapeter av gyllenläder eller siden. I varje rum speciellt utvalda kakelugnar bl a i salongen en svart med spegel, i rökrummet en mörkgrön reliefdekorerad och i matsalen en Rörstrandskakelugn med klocka. Serveringsrum med fasta skåp. Kök med några björkådrade skåp, spiskåpa av plåt och rostfri diskbank. Bad, centralvärme.



Gårdshus, 3 vån + vindsvån. Fasader: grå slätputs. Spröjsade fönster. Plåttak.

Entré och trapphus: golv av svart konststen med vit bård, gråmålade fyllningsdörrar.

Besökt lägenhet i vindsvåningen bevarar plan och inredning från ombyggnaden såsom fyllningsdörrar med rombisk fyllning och fönsterbräden med profilerade konsoiler. Delvis snedtak. Kokvrå, centralvärme och bad.

Lägenhetsstorlekar 1889: i gathuset 2, 3, 4, 6 och 8 rum och kök, i gårdshuset 1926: 1 rum och kokvrå - 2 rum och kök.

Gård: mellan byggnaderna underbyggd, asfalterad gård. Mot Wollmar Yxkullsgatan dels planterad trädgård med grusgångar, gräs, träd och buskar, dels utanför järnstaketet förgård med gräs.



Källan 7, paradvåningens matsal, musikrum och salong

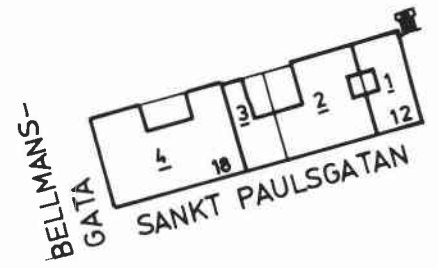




Fasadmålning i Vattumannen 31, utförd av konstakademielever 1977.



MAGDALENA



S:t Paulsgatan 18, Fisk- och grönsakshandel
Foto: Bruno Ehms 1977

Begravningskapell från 1929, därbakom kv Magdalena





Magdalena 1

S:t Paulsgatan 12, Kvarngatan 2

Bostadsfastighet

Byggnadsår 1971-74, arkitekt W Ljunggren, byggherre och byggmästare Folke Ericsson AB.

Gathus (hörnhus), 6 vån. Gatufasad: gul sprutputs, bv grå konststensplattor. Gårdsfasad: gul sprutputs. Brunt plåttak.

Entré: brunt kalkstensgolv, väggar av travertin. Hiss och spiraltrappa.

Interiören rymmer bostadslägenheter och något kontor. Från den tidigare byggnaden från 1660-talet finns källaren bevarad vid S:t Paulsgatan. Den består av tunnvalvda rum med välvda öppningar emellan, allt täckt av en kraftig vit puts, som spricker och flagnar.

Gård: asfalterad, underbyggd. Bakre gården asfalterad.



Magdalena 2

S:t Paulsgatan 14

Bostadsfastighet

Byggnadsår 1928-29, arkitekt B Hedvall, byggherre och byggmästare Gumpel & Bengtsson.

Gathus (en form av T-hus), 5 resp 6 vån. Gatufasad: grå terrasitputs, bv grå sten. Spröjsade fönster. Plåttak.

Entré: ursprunglig glasad port, svart och vitrutigt marmorgolv med röd, mjuk gångmatta, bröstpanel av polerad grå kalksten, däröver vävklädda väggar och tak. Ursprunglig takarmatur. Trapphus: vita marmortrappor, gula marmorerade väggar, grönmålat tak, svartlackerade fyllningsdörrar.

Besökta lägenheter bevarar ursprunglig plan och inredning såsom fyllningsdörrar, profilerade snickerier, kälade tak med tavellist samt fönsterkarmar av brun marmor. De större lägenheterna har öppen spis av grågrön marmor i hallen. Centralvärme, bad.

Lägenhetsstorlekar 1929: 1 rum och kokvrå - 5 rum och kök. Samtliga med bad. Centralvärme. I takvåningen ateljé.

Gård: asfalterad.



Magdalena 3

S:t Paulsgatan 16

Bostadsfastighet

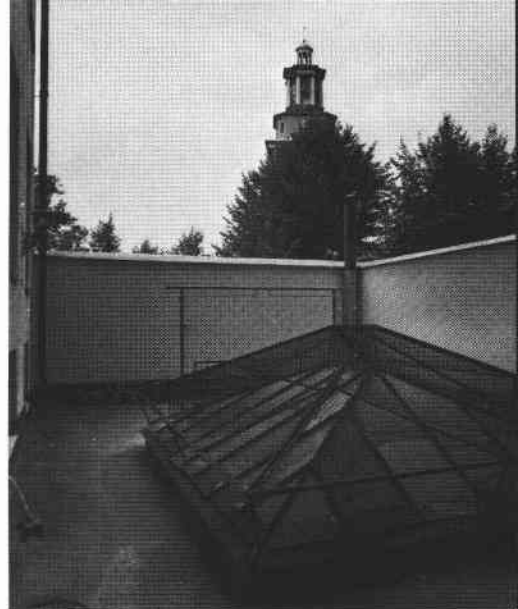
Byggnadsår 1905-06, arkitekt C A Carlsson, byggherre R Herrström, byggmästare R Herrström, F Griffé samt A F Johansson. 1912 kraftig ombyggnad bl a nytt trapphus, uppdelning till två lägenheter per plan samt ateljé i vindsvåningen. 1942 centralvärme.

Gathus, 5 vån samt gårdsflygel. Gatufasad: gul och vit slätputs, bv grå sandsten. Gårdsfasad: gul slätputs. Spröjsade fönster. Rött plåttak.

Entré: golv av cementmosaik i rött och grått med bård, hög grönmålad panel samt däröver släta vita väggar och kälrat tak utan lister. Ny takarmatur i gammal stil. Mellandörrar med nyinsatta blyspröjsade rutor. Trapphus: kalkstenstrappor, trappräcke av smidesgaller. Gråmålade fyllningsdörrar.

Lägenheterna saknar enligt utsago ursprunglig inredning.

Gård: underbyggd, cementerad. Stor lanternin. Murar mot kyrkogården.



Magdalena 4

S:t Paulsgatan 18, Bellmansgatan 15

Bostadsfastighet

Byggnadsår 1929, arkitekt B Jungar, byggherre J Zederman. Smärre förändringar har skett, speciellt i butiksvåningen.

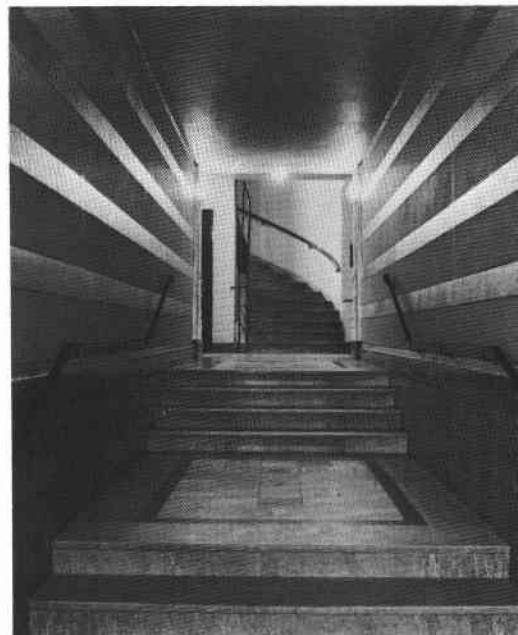
Gathus (hörnhus), 6 vån samt gårdsflygel. Gatufasad: grågrön sprutputs, bv grå. Butiksvåningen framskjuten. Gårdsfasad: grågrön sprutputs. Brunt plåttak.

Entré (15): ursprunglig port i glas och gulmetall, golv och trappor av grågrön marmor med svart bård. Väggarna har bröstpanel av marmor, däröver breda ränder i grågrönt och silver, taklist med äggstav samt takmålning i samma färger. Väggarmaturen hålles av en reliefskulpterad lykta i klassicerande stil. Trapphus: trappor av grågrön marmor, räcke med skulpterade metallstolpar, fyllningsdörrar. Hiss med dekorativ gallerdörr. Ursprunglig takarmatur i form av blomkalk.

Besökt lägenhet bevarar ursprunglig plan och inredning såsom hall med grågrönt marmorgolv och öppen spis, fyllningsdörrar och kolonner mellan hall och sal. Fönsterkarmar av brun marmor, några brunmålade snickerier samt bruna taklister av trä. Serveringsgång med skåp. Kök modernt. Centralvärme och bad.

Lägenhetsstorlekar 1929: 1 rum och kokvrå - 5 rum och kök. Öppen spis i hallarna, badrum samt centralvärme. Ateljé i vindsvåningen.

Gård: asfalterad, underbyggd.



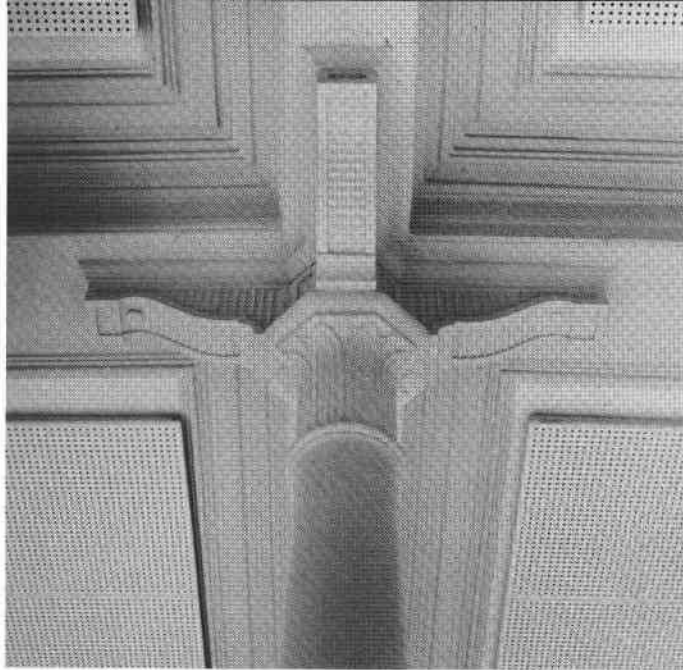


S:t Paulsgatan har ännu många småbutiker.

Foto: Bruno Ehrs 1977

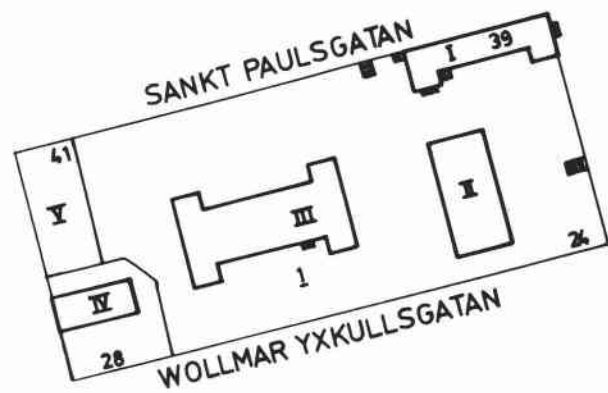
Magdalena 4, hall, vardagsrum samt utsikt mot Hornsgatan





Detalj av järnpelare i hus II

MAGISTERN



Brädgård och barndaghem (hus IV ovh V)

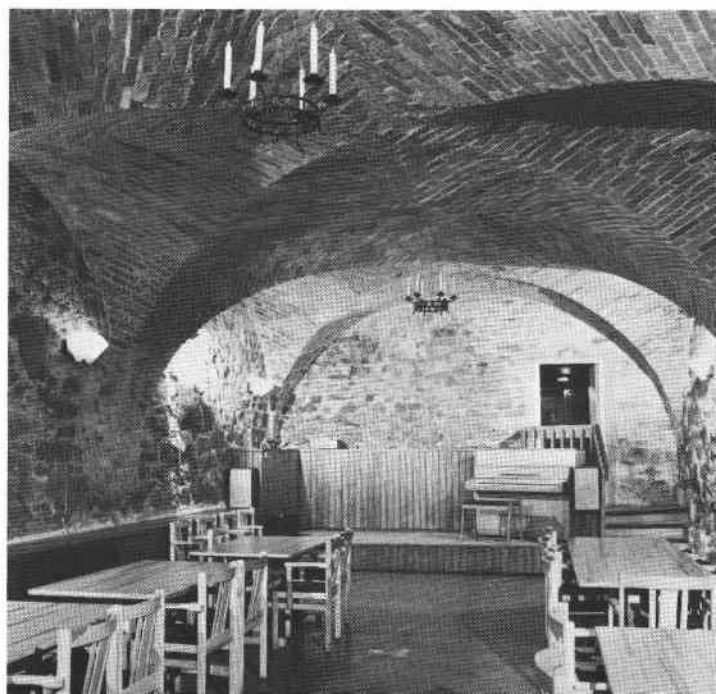


Entré till hus I

Hus I, vindsvåningen



Källare i hus I



Magistern 1

Timmermansgatan 28, S:t Paulsgatan 39, 41, Wollmar Yxkullsgatan 24-28, Torkel Knutssonsgatan 37, 39

Bostadshus "Hartwickska huset", numera föreningscentrum för Maria ungdomsråd (hus I). Skolhus, 2 st, "Maria gamla folkskola", numera vårdyrkesskola (hus II och III). Fritidshem (hus IV). Brädgård (hus V).

Byggnadsår (hus I) 1769, byggherre Margarita Kierman. Om- och tillbyggt med två flyglar 1790, byggherre O C Hartwick. Ombyggt för skolbruk på 1850-talet. Renovering 1968-70. Byggnadsår (hus II) 1862-64, arkitekt J F Åbom, byggherre Maria församling. Fasadförenklat 1935. Byggnadsår (hus III) 1875-76, arkitekt J F Åbom, byggherre Maria församling, byggmästare G J G Ståhl. Invändig ombyggnad 1968. Byggnadsår (hus IV) 1965, arkitekt Rasmusens Arkitektkontor. Byggnadsår (hus V) 1931, arkitekt ingenjör R Mossberg.

Gathus I (hörnhaus) med två flyglar, 1 vån + vindsvån och källarvån. Fasader: ljusbrun slätputs. Svart plåttak.

Entré (i väster): utvändig trappa om åtta steg, diagonalpanelad ytterdörr med små överljusfönster. Golv och trappor av kalksten, spegelvälvat tak.

Besökta interiörer: enstaka byggnadsdetaljer från 1700-talet kvarstår såsom fyllningsdörrar, några med skulpterade överstycken, i några rum profilerade taklister och en kakelugn. På 1850-talet, då byggnaden togs i bruk som skola, skedde bl a förändringar av rumsfördelningen. Till vindsvån finns två kalkstenstrappor. Vindsvån rymmer idag sex studierum samt ett rum med murad vedspis. I källarvån finns kryssvälvda tak och modern öppen spis. Centralvärme, wc.

Hus II, 3 vån. Fasader: gul slätputs, stensockel. Svart plåttak.

Entré och trapphus: en entré på varje långfasad med utvändig trappa och ursprunglig ytterdörr med överljusfönster. Golv och trappor av kalksten, fyllningsdörrar med raka profilerade överstycken.

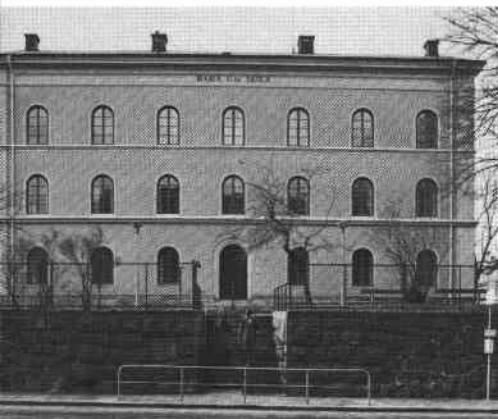
Besökta lokaler: i bv stor sal i södra delen med grå linoleumgolv, fönstersmygpaneler, fältindelad tak med profilerade lister, nu klätt med akustikplattor, buret av gjutjärnskolonner med konsolformade kapitäl. Dörrar och vägghälsing överspikade. Centralvärme.

Hus III, 3 vån. Fasader: ljusbrun slätputs, stensockel. Svart plåttak.

Entré och trapphus: utvändig trappa och ursprunglig ytterdörr med överljusfönster. Golv och trappor av kalksten, trappräcke av trä med profilerade hörnstolpar.

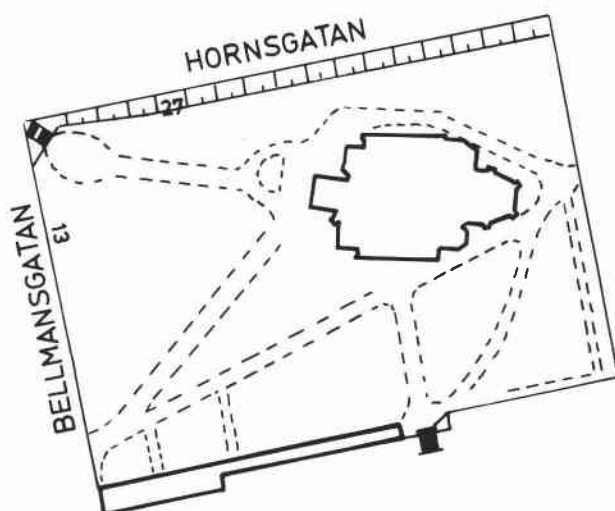
Besökta lokaler: 1 tr korridor har linoleumgolv, fyllningsdörrar samt några släta fanerdörrar. Samlingssalen har fyllningsdörrar och f ö helt modern prägel. Centralvärme.

Gård: asfalterade planer, gräs, lekplatser och sandlåda. Några stora träd, buskar. Mot gatorna nätstaket.





MARIA MAGDALENA KYRKA



Maria Magdalena kyrka
Hornsgatan 27, Bellmansgatan 13

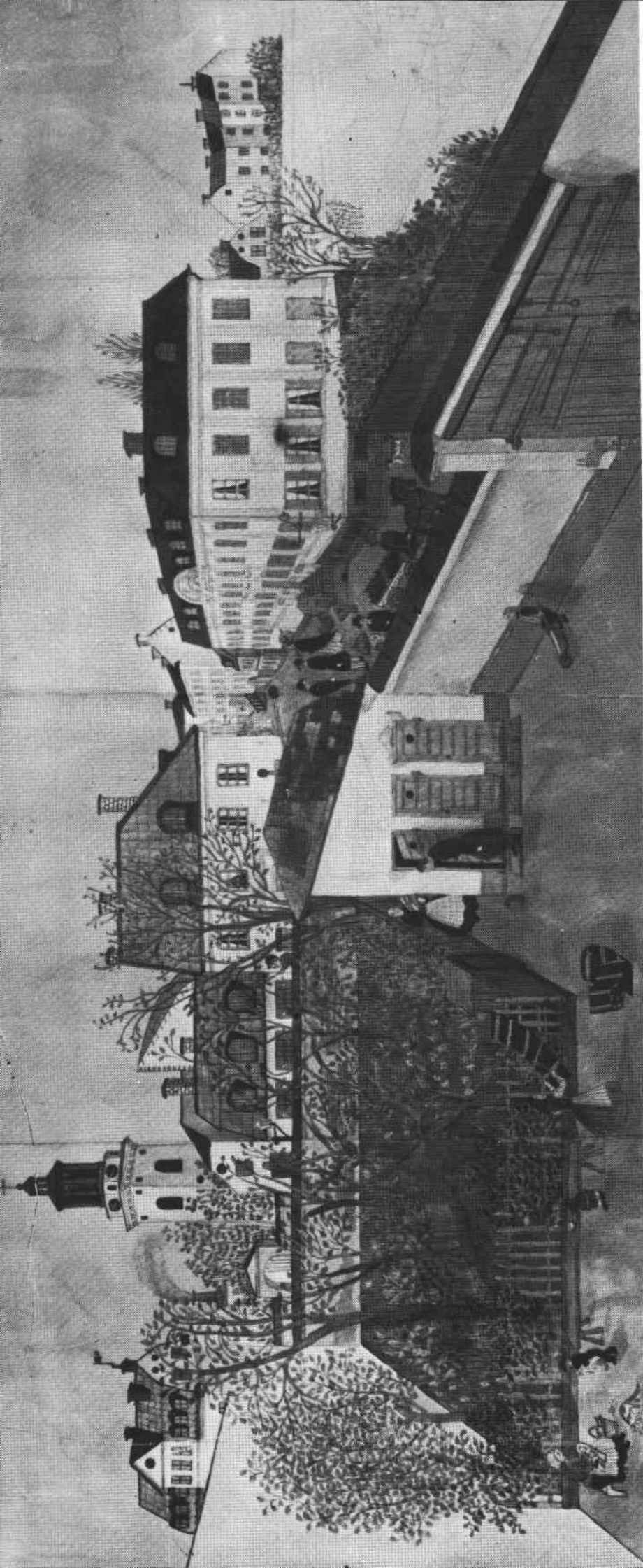
Byggnadshistoria: år 1352 byggdes det första kapellet på denna plats. Byggherre var konungen Magnus Eriksson. Detta kapell blev senare ombyggt, fick tidvis förfalla, skadades i krigstider och revs av strategiska skäl 1527. Återuppbyggnad och utvidgning skedde 1588-1625 till en början med konungen Johan III som byggherre. 1657-59 byggdes ett större korparti. På 1670-talet tillkom nya korsarmar och tornspira, arkitekt N Tessin d ä. 1716 ritade N Tessin d y en ny västportal. Kyrkan skadades svårt vid eldsvådan 1759. Återuppbyggnaden under 1760-talet leddes av arkitekt C J Cronstedt. Först 1824 fick kyrkan åter en tornhuv, arkitekt C F Sundvall. Den senaste restaureringen skedde 1926 och leddes av I Wahlman.

Enskeppig hallkyrka med korsarmar. Fasader i grågul sprutputs och grå pilastrar. Koppartak.

Interiören präglas av de ljusa putsytorna och inredningens pastellfärger, som framtogs vid restaureringen. Huvuddelen av inredningen tillkom efter branden 1759. Altaruppsats och predikstol är ritade av Cronstedt. Orgelläktaren, ritad av C F Adelcrantz 1774, är skuren av G J Fast och har porträttmedaljonger av Adolf Fredrik och Lovisa Ulrika målade av Lorenz Pasch. Bänkinredningen är tillverkad av Wengströms mekaniska snickerifabrik på Söder 1878.

Kyrkogården hade före gaturegleringarna på 1640-talet oregelbunden form och var omgiven av plank, vilket ersattes av en mur omkring 1650. Nuvarande gjutjärnsstaket tillkom 1868. Lindalléerna planterades på 1790-talet. Gravkapellen byggdes under tiden 1709-1777 och har fasader i grågul slätputs med grå pilastrar. 1929 byggdes det västligaste gravkoret.





Mamsell Josabeth Sjöberg hyrde under tiden 1869 - 72 ett rum hos stadstjänaren J A Källbom, St Paulsgatan 20,
och målade då denna utsikt från sitt fönster