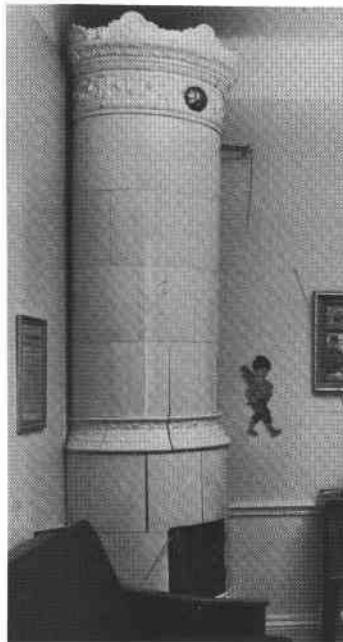




Dykärret 18

DYKÄRRET.



Dykärret 17



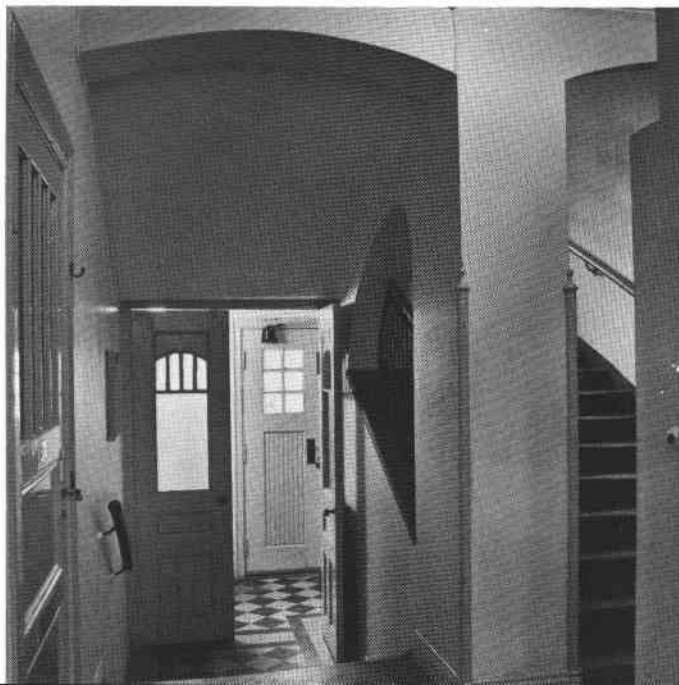
Dykärret 14



Dykärret 15, entré

Dykärret 17, entré

Dykärret 20, entré





### Dykärret 12, 21

Svedenborgsgatan 16, 18, Bengt Ekehjelmsgatan 1, 3, Fatbursgatan 10, 14

Verkstadsanläggning, ursprungligen bryggeristall. Ingår i "Nürnbergfastigheterna".

Byggnadsår (hus I) 1907-09, arkitekt E Ohlsson, byggherre Stockholms Bryggerier, byggmästare 1) O Ehrngren, 2) F Pettersson. 1914 tillkom skjul av järnkolonner och plåttak. 1919 inredning av ångkök och matsal. 1939 snickerifabrik. 1960 ombyggnad för verkstadsskola.

Gathus (friliggande byggnad), 4 vån + sout vån + vindsvån. Fasader: rött tegel, detaljer och sout vån i grå slätputs. Svart plåttak.

Våningarna består huvudsakligen av stora salar, bjälklagen bärs av gjutjärnkolonner.

Interiör 1909: utrymmen för hundra hästar, vagnar, materiel och foder. Hiss.

Gård: delvis lagd med gatsten, små buskage. Cementerade körramper. Tre stora baracker och skjul med väggar av träpanel och tak av plåt eller papp.



### Dykärret 13

Fatbursgatan 16

Verkstadsanläggning

Byggnadsår troligen 1914, arkitekt E Ohlsson, byggherre Nürnbergbryggeriet.

Byggnad i 1 vån. Fasader: tegel och panel. Plåttak.

Inrymmer nu verkstadslokal.

Gård: gatsten, grus och asfalt.



### Dykärret 14

Fatbursgatan 18 A, B, Timmermansgatan 43

Bostadsfastighet

Byggnadsår 1905-07, arkitekt P Hallman, byggherre I M Juhlin, byggmästare J L Lundin. 1966 ombyggnad av fritrappan till entrén 18 A. 1974 fasadputs.

Gathus (hörnhaus), 5 vån + sout vån. Gatufasad: gul sprutputs, gulbruna burspråk, kalkstenssockel. Gårdsfasad: gul sprutputs. Svart plåttak, inskriptionen "1906" i en plåt mellan två skorstenar.

Entré (18 A): ursprunglig glasad port, utvändig fritrappa om 15 steg. Ett främre cirkelrunt entrérum, mellandörrar med spröjsade rutor. Vita marmorgolv med svart bård, hög brunådrad panel med fyllningar, ursprunglig takarmatur. Trapphus: kalkstenstrappor, hiss i trappspindeln med dekorativ gallerdörr. Halvcirkelformade vilplan med boaserade brunådrade väggar, fyllningsdörrar med spröjsade råglasrutor och refflade fyllningar.

Besökt lägenhet bevarar ursprunglig plan och inredning såsom fyllningsdörrar, sockelpanel, fönstersmygpanel, kälade tak med tavellist. Kakelugnar med jugenddekor. Serveringsrum med ursprunglig skåpinredning. Kök delvis moderniserat, pärlspåntskåp finns. Ej centralvärme men varmvatten till kök och bad.

Lägenhetsstorlekar 1907: 3, 4 samt 5 rum och kök. I bv dessutom 1 resp 2 rum och kök, portvaktsrum och butik med kontor. På vinden förrådsutrymmen och badrum.

Gård: underbyggd, asfalterad. Cykelställ med tak.



### Dykärret 15

Timmermansgatan 41

Bostadsfastighet

Byggnadsår 1904-06, arkitekt P Hallman, byggherre J M Juhlin, byggmästare J L Lundin. 1939 centralvärme samt två badrum på vinden.

Gathus, 5 vån. Gatufasad: grågrön sprutputs. Spröjsade överfönster. Gårdsfasad: grågrön sprutputs. Svart plåttak.

Entré: golv av grå cementmosaik med svart bård. Hög brunådrad panel med fyllningar, kryssvälvda tak. Glasade mellandörrar. Trapphus: golv och trappor av grå cementmosaik, i trappmitten ett smidesräcke. Väggar med grönmarmorerad nederdel, därovan gråmålade. Kälade tak, konsol vid trappan. Brunådrade fyllningsdörrar, stora spröjsade dagerfönster.

Besökt lägenhet har ursprunglig plan. Överspikade fyllningsdörrar, linoleumgolv, kälade tak utan list. Kök moderniserat. Centralvärme, wc.

Lägenhetsstorlekar 1906: i bv 1 rum och kök, övriga vån 2 rum och kök. På vinden tvättstuga och ett badrum.

Gård: kalkstensplattor, rabatter med buskar, några tuktrade träd.



### Dykärret 16

Timmermansgatan 39, Bengt Ekehjelmsgatan 13

Bostadsfastighet

Byggnadsår 1904-06, arkitekt P Hallman, byggherre J M Juhlin, byggmästare J L Lundin. 1939 centralvärme, två hissar, två badrum på vinden. 1960-tal förändring i entré och trapphus.

Gathus (hörnhus), 5 vån. Gatufasad: rödgul grov puts. Spröjsade överfönster. Gårdsfasad: rödgul puts. Svart plåttak.

Entré (39): golv av grå konststensplattor med mörkare bård. Gråprickiga väggar. Profilerad taklist med tandsnitt och konsoler vid trappan. Trapphus: kalkstens-trappor, golv av grå och svarta keramikplattor omramat av bård, fanérdörrar med profilerade foder, profilerade taklister. Hiss.



Besökt lägenhet bevarar ursprunglig plan. Några fyllningsdörrar, några överspikade. Kälade tak utan lister, linoleumgolv. Serveringsrum med skåp. Kök helt moderniserat. Centralvärme och duschrum.

Lägenhetsstorlekar 1906: 1, 2 samt 3 rum och kök.

Gård: asfalterad, något mindre träd.



#### Dykärret 17

Bengt Ekehjelmsgatan 11

Bostadsfastighet

Byggnadsår 1904-06, arkitekt P Hallman, byggherre J M Juhlin, byggmästare J L Lundin.

Gathus, 4 vån. Gatufasad: gul slätputs med jugenddekor och ritsad bv. Spröjsade överfönster. Gårdsfasad: gul slätputs. Rött plåttak.

Entré: ursprunglig port med spröjsade rutor och refflade fyllningar, golv av grå och vita keramikplattor, glasade mellandörrar. Profilerad taklist. Trapphus: kalkstenstrappor, smidesräcke i trappmitten, golv av keramikplattor. Ljusgrå fyllningsdörrar med spröjsade råglasrutor. Hörnlistor med knoppar, profilerade taklistor.

Besökt lägenhet bevarar ursprunglig plan och inredning såsom fyllningsdörrar, "falsk" bröstpanel, kälade tak och en rund vit kakelugn med reliefornerat krön. Kök moderniserat, elvärme, wc. På vinden finns omodern tvättstuga samt dusch.

Lägenhetsstorlekar 1906: 1 resp 2 rum och kök samt något enkelrum. Tvättstuga på vinden.

Gård: cement, gräsmatta, en björk.



#### Dykärret 18

Bengt Ekehjelmsgatan 9

Bostadsfastighet

Byggnadsår 1904-06, arkitekt P Hallman, byggherre J M Juhlin, byggmästare J K Andersson.

Gathus, 4 vån. Gatufasad: gul slätputs med ritsad jugenddekor. Spröjsade överfönster. Gårdsfasad: gul slätputs. Rött plåttak.

Entré: ursprunglig port med spröjsade rutor och refflade fyllningar, golv av grå och vita keramikplattor, glasade mellandörrar. Profilerad taklist. Trapphus: kalkstenstrappor, smidesräcke i trappmitten, golv av keramikplattor. Ljusgrå fyllningsdörrar med spröjsade råglasrutor. Hörnlistor med knoppar, profilerade taklistor.

Lägenhetsstorlekar 1906: 1 resp 2 rum och kök samt något enkelrum. Tvättstuga på vinden.

Gård: cement, gräs, buskar.

Dykärret 19

Bengt Ekehjelmsgatan 7

Bostadsfastighet

Byggnadsår 1904-06, arkitekt P Hallman, byggherre J M Juhlin, byggmästare J K Andersson.

Gathus, 4 vån. Gatufasad: gul slätputs med ritsad jugenddekor. Spröjsade överfönster. Gårdsfasad: gul slätputs. Rött plåttak.

Entré: ursprunglig port med spröjsade rutor och refflade fyllningar, golv av grå och vita keramikplattor, mellandörrar med spröjsade rutor, profilerade taklister. Väggar med grönflammig målning till manshöjd, däröver schablonmålade bladverksbård. Trapphus: hela trapphuset målat som entrén, kalkstenstrappor, smidesräcke i trappmitten, golv av keramikplattor. Rödbruna fyllningsdörrar med spröjsade råglasrutor, hörnlister med knoppar.

Lägenhetsstorlekar 1906: 1 resp 2 rum och kök. På vinden tvättstuga och ett badrum.

Gård: cement, gräsmatta, buskar.

Dykärret 20

Bengt Ekehjelmsgatan 5

Bostadsfastighet

Byggnadsår 1904-06, arkitekt P Hallman, byggherre J M Juhlin, byggmästare J K Andersson.

Gathus, 4 vån. Gatufasad: gul slätputs med ritsad by och jugenddekor. Spröjsade överfönster. Gårdsfasad: gul slätputs. Rött plåttak.

Entré: ursprunglig port med spröjsade rutor och refflade fyllningar, golv av grå och vita keramikplattor, mellandörrar med spröjsade rutor, profilerade taklister. Väggar med grönflammig målning till manshöjd, däröver schablonmålade bladverksbård. Trapphus: hela trapphuset målat som entrén, kalkstenstrappor, smidesräcke i trappmitten, golv av keramikplattor. Rödbruna fyllningsdörrar med spröjsade råglasrutor, hörnlister med knoppar.

Besökt lägenhet bevarar ursprunglig plan och inredning såsom fyllningsdörrar, "falsk" bröstpanel, kälade tak och rund vit kakelugn med reliefornerat krön. Kök delvis moderniserat. Elvärme, varmvind, wc. På vinden dusch.

Lägenhetsstorlekar 1906: 1 resp 2 rum och kök. På vinden tvättstuga och ett badrum.

Gård: cement, gräsmatta, buskar.



Kvarteret Dykärret domineras av den särpräglade byggnad, som ursprungligen var Nürnbergbryggeriets stall, och de däromkring liggande skjulen och verkstäderna. Mindre iögonfallande men historiskt intressanta är de låga bostadshusen vid Bengt Ekehjelmsgatan, ritade av arkitekt Per Hallman med samkomponerade fasader i en enkel men utpräglad jugendstil. Husen var avsedda som arbetarbostäder och rymmer lägenheter om ett och två rum och kök samt några enkelrum. Varje lägenhet försågs med runda, vita kakelugnar, rinnande vatten och wc. På vinden installerades en gemensam tvättstuga och ett badrum. I två av husen finns den ursprungliga målningen i entré och trapphus kvar.

Per Hallman, som vid denna tid var arkitekt i byggnadsnämnden, har ritat samtliga bostadshus i kvarteret, byggherre var byggmästare J M Juhlin, som köpt fastigheterna av f d bryggeridirektören F Döllings dödsbo. De tre husen som vetter mot Timmermansgatan har fått 5 våningar, större lägenheter och en mera påkostad interiör.

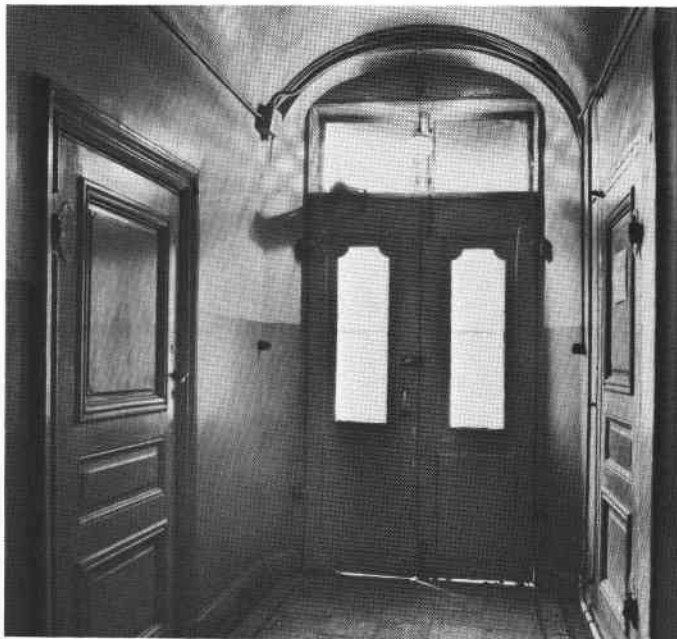
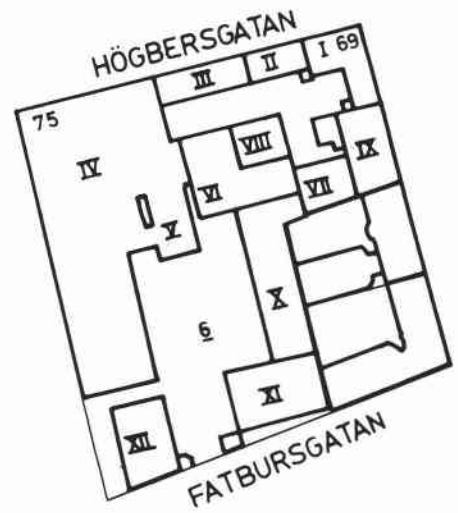
Bengt Ekehjelmsgatan österut mot Nürnbergbryggeriet





Dykärret Mindre 6, port i hus II

## DYKÄRRET MINDRE



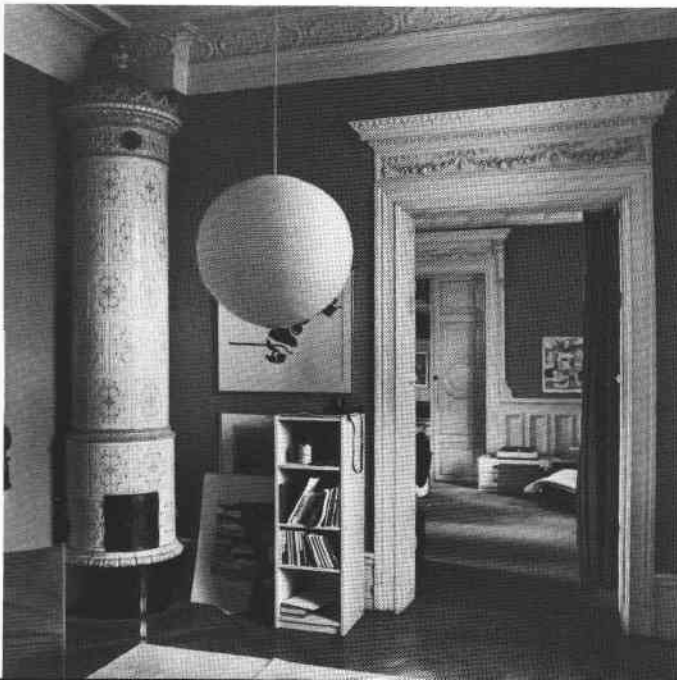
Dykärret Mindre 6, hus I



Dykärret Mindre 6, hus III

Dykärret Mindre 6, hus III

Dykärret Mindre 6, hus III





### Dykärret Mindre 6

Björngårdsgatan 14, Högbergsgatan 69-75, Svedenborgsgatan 15, Fatbursgatan

"Nürnbergbryggeriet", f d bryggeri, kontor och någon bostad

Bryggeriverksamhet har bedrivits på tomten sedan 1600-talet och den äldsta av de nuvarande byggnaderna uppfördes av bryggaren Sven Roos 1763. Namnet "Nürnberg" infördes på 1860-talet då bryggeriet ägdes av Fritz Dölling från Bayern och C G Simonsson. Under ledning av Dölling utrustades bryggeriet under 1870-talet med modern maskinpark, vars höjdpunkt blev kylanläggningen 1903. Verksamheten drevs från 1889 fram till nedläggningen 1916 av AB Stockholms Bryggerier. Därefter har Stockholms stad, som äger fastigheten, drivit magasins- och fryshusrörelse i fastigheten till 1971. Numera finns här flera smärre verkstäder och företag samt några bostäder. Nedan följer en kortfattad beskrivning av byggnaderna.



Hus I, byggnadsår 1763, byggherre Sven Roos. Ursprungligen bostadshus, sedan och fortfarande kontors- och bostadshus. 2 vån + vindsvån. Fasader: ljusbrun slätputs, svartmålad sockel av sandsten. Svart plåttak. Entré (14): ursprunglig skulpterad port, portgång med golv av konststensplattor, ursprungliga fyllningsdörrar med smidda gångjärn samt tunnvalvt tak. Trapphus: golv och trappor av kalksten, taken kryss- eller tunnvalvda, snickerier från olika tider.



Hus II, byggnadsår omkring 1870, bostads- och kontorshus, 2 vån. Fasader: ljusbrun slätputs, svartmålad sockel. Svart plåttak. Entré (71): ursprungliga skulpterade portar med gjutjärnsgaller. Förstuga med mönsterlagt keramikgolv, dörrar med skulpterade fyllningar och råglasrutor, sockelpaneler och kälade tak med lister.



Hus III, byggnadsår 1885, arkitekt C A Aronqvist, byggherre F Dölling, byggmästare R Voss. Bostads- och kontorshus "disponentbostad", 3 vån. Fasader: ljusbrun sprit- och slätputs, mot gården burspråk av gjutjärn. Svart plåttak samt flöjel med årtalet "1888". Entré genom hus II. Trapphus: kalkstenstrappor, golv av mönsterlagd keramik, gråmålade fyllningsdörrar samt smidesgaller för trapphusfönstren.

Besökta lägenheter bevarar rikt utsmyckad ursprunglig inredning såsom fyllningsdörrar, skulpterade dörröverstycken, höga paneler med fyllningar, sockelpaneler, fönstersmygpaneler. Parkettgolv med olika mönstring och intarsiaränder. Rikt profilerade taklister av olika slag. I vån 1 tr finns två kakelugnar med dekor i relief och färg. Köken ombyggda. Uppvärmning delvis genom bryggeriets ångvärmeledning. I bv finns väggmålningar av bryggeriets byggnader omkring år 1900.



Hus IV, byggnadsår 1882-83 samt 1888-89, arkitekt Alwin Jacobi. Byggnad för tapp-, lager- och jäskällare, 4 vån + källare och vindsvåning. Fasader: gul slätputs, granitsockel. Svart plåttak. Besökta interiörer: källaren består till en del av gjutjärnskonstruktioner och rymmer lager och iskistor. Bottenvåningen har pelare och bjälklag av gjutjärn, rymmer lager- och jäsutrymmen samt iskista. Våningarna 1-3 tr är korn- och fatvindar, pelare med snedsträvor samt bjälklag av trä. Däröver finns kornvind.

Hus V, byggnadsår troligen 1700-tal, på 1870-talet betecknat som "gammalt bryggeri" och bostadshus, 2 vån + vindsvåning. Fasader: gul slätputs, sockel av granit och sandsten. Svart plåttak. Rymmer nu charkuteri och bostad.

Hus VI, byggnadsår okänt, betecknas på 1870-talet som "gammal lagerkällare", 2 vån + takvåning. Fasader: gul slätputs, sockel delvis av sandsten. Svart plåttak.

Hus VII, byggnadsår 1902-03, arkitekt E Ohlsson. Kylhus, 1 vån. Fasader: gul slätputs. I huset installerades kylanläggning med kompressorer från Lindes fabrik i Wiesbaden. Kondensatorer och elcentral är ännu intakta.

Hus VIII, envåning utbyggnad till hus VI. Fasader: gul slätputs.

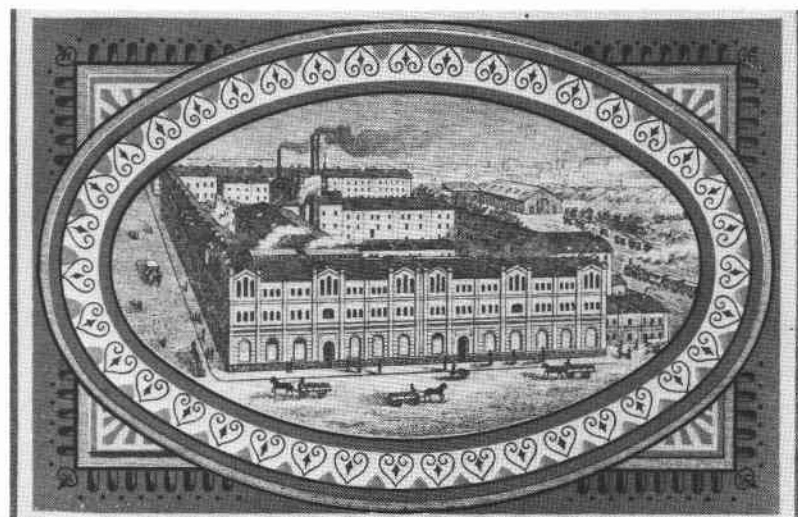
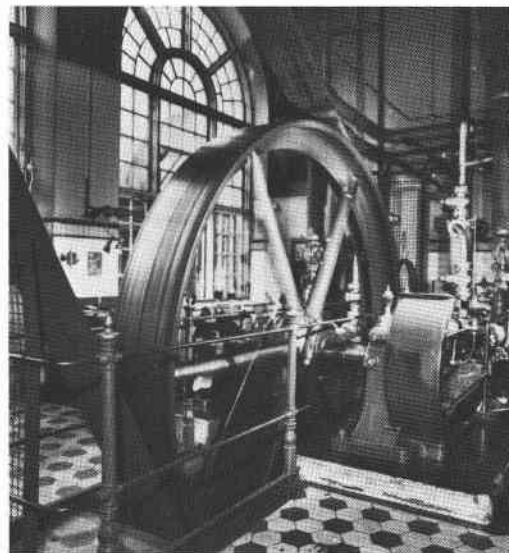
Hus IX, byggnadsår 1800-talets början, om- och tillbyggt till ångpanna 1898-1900, arkitekt A Ahrnborg. Betecknades på 1870-talet som "gammalt mälteri", 1 vån. Fasader: gul slätputs, delvis sandstenssockel. På skorstenen årtalet 1899.

Hus X, byggnadsår 1874, arkitekt Maschinenfabrik Germania i Chemnitz. Ursprungligen mälteri samt kölna, 4 vån. Fasader: gul slätputs. Svart plåttak. Källare och bottenvåning i gjutjärnskonstruktion, övriga våningar har träbjälklag och pelare med snedsträvor i trä. Används nu som charkuterifabrik och magasin.

Hus XI, byggnadsår troligen 1880, 2 vån + vindsvåning. Fasader: gul slätputs. Svart plåttak. Nu magasin.

Hus XII, 2 vån. Fasader: gul slätputs. Svart plåttak. Rymmer bostäder och garage.

Gård: främst storgatsten, någon mindre del asfalterad.





Dykärret Mindre 7  
Björngårdsgatan 16 A

Bostadsfastighet  
Byggnadsår 1904-05, arkitekt D Arborelius, byggherre J Juhlin, byggmästare J L Lundin. 1928, 1935 samt 1950 några badrum.

Gathus, 4 vån samt flygel. Gatufasad: ljusbrun slätputs, bv grå spritputs. Gårdsfasad: gul slätputs. Svart plåttak.

Entré: ursprunglig glasad port, golv av keramikplattor i grått och svart med mönstrad fris, väggar med grön marmorering till brösthöjd, därovan vita. Hörnlistor med svarvade knoppar. Profilerad taklist med tandsnitt. Trapphus: kalkstenstrappor, golv som entrén, väggarna nedtill grönmålade, därovan gula. Brunmålade fyllningsdörrar, några med råglasrutor samt dagerfönster med råglas.

Besökta lägenheter bevarar i olika grad den ursprungliga inredningen. Lägenhet å 1 tr har till en del ursprungligt bemålade snickerier såsom brunlaserade fyllningsdörrar med marmorerade speglar, dessutom sockelpaneler, fönstersmyg- och bröstpaneler, profilerade taklistor med växtdekor och färg samt två kakelugnar med dekor i relief och färg. Kök delvis moderniserat. Andra lägenheter har ursprungligt kök och serveringsgång med skåp. Gemensamt bad i källaren.

Lägenhetsstorlekar 1905: i gathuset 3 resp 5 rum och kök, i gårdsflygeln enkelrum samt 1 och 2 rum och kök.

Gård: kalkstensplattor samt liten gräsmatta.



Dykärret Mindre 8  
Björngårdsgatan 16 B, Fatburgsgatan 2

Bostadsfastighet  
Byggnadsår 1903-05, osignerade ritningar, (arkitekt troligen D Arborelius), byggherre Nürnbergs Bayerska bryggeri gm J M Juhlin, byggmästare J L Lundin. 1928 centralvärme, några badrum har installerats samt uppstyckning skett av någon lägenhet.

Gathus (hörnhaus), 4 vån. Gatufasad: ljusbrun resp gråbrun slätputs. Gårdsfasad: gul slätputs. Svart plåttak.

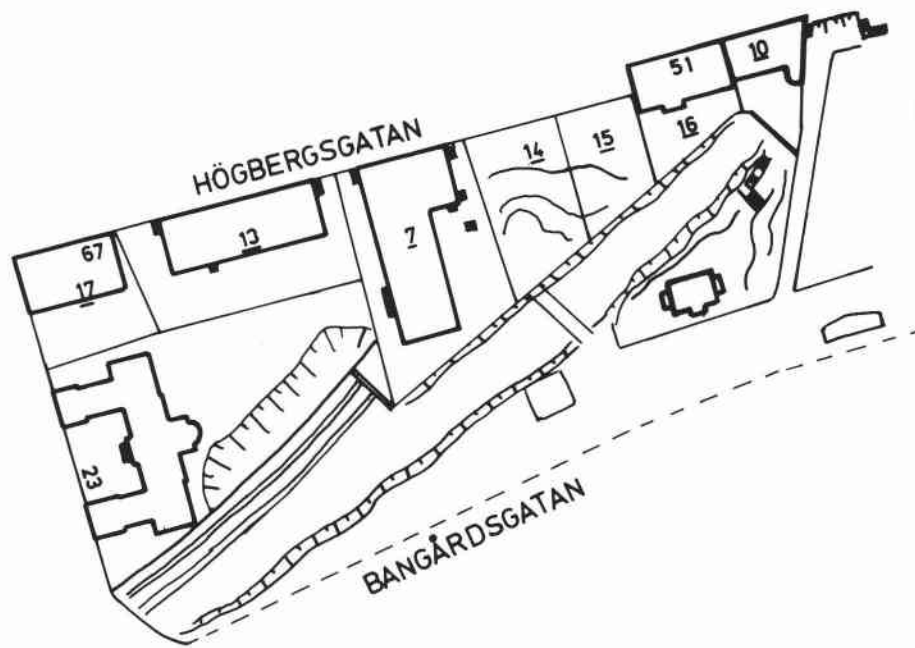
Entré (2): ursprunglig glasad port, golv av keramikplattor i grått och svart med mönstrad bård, väggarna gulmålade med målad fältindelning, hörnlistor med svarvade knoppar. Kälade tak. Trapphus: kalkstenstrappor, fyllningsdörrar.

Besökt lägenhet bevarar ursprunglig plan och inredning såsom fyllningsdörrar, sockelpaneler, kälade tak utan lister samt en rund vit kakelugn. Kök med pärlspåntskåp och marmorbänk.

Lägenhetsstorlekar 1905: 2, 3 resp 5 rum och kök.

Gård: kalkstensplattor, gräs och några buskar.

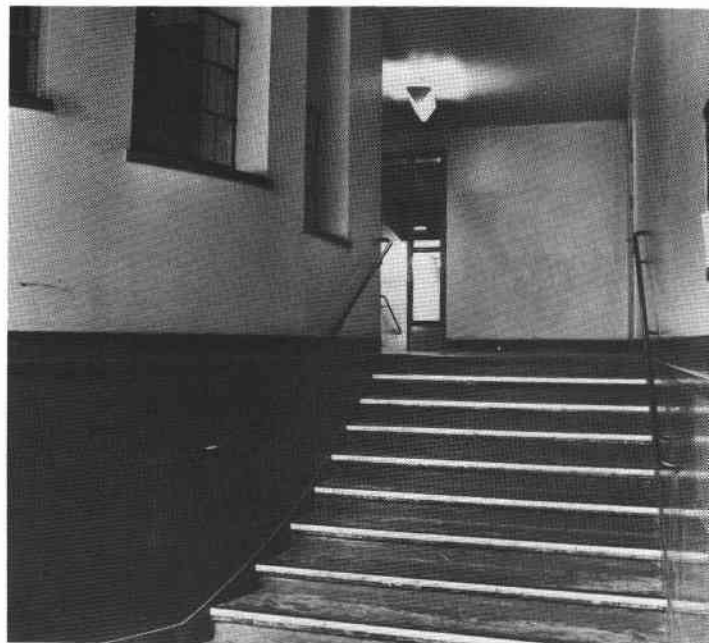




## DYKÄRRET STÖRRE



"Oscars minne", kyrksal



Dykärret Större 7, trapphus

Dykärret Större 17, gård

Gamla spårområdet, i bakgrunden "Oscars minne"





Dykärret Större 4  
Björngårdsgatan 23-25

Stiftelsen Oscar I:s Minne, ursprungligen sjukhem, numera lokaler för Mentalvårdsbyrån.

Byggnadsår 1873-75, arkitekt P U Stenhammar, för lusthuset A Kumlien, byggherre Stiftelsen Oscar I:s Minne genom Änkedrottning Josephina, byggmästare A G och A L Sällström. 1942 ändring av vaktmästarbostad. 1952 grundförstärkningar mot järnvägsområdet. 1954-57 smärre invändiga förändringar. Centralvärme installerad.

Gathus (friliggande byggnad med två flyglar), 2 vån. Fasader: gul slätputs, grå granitsockel. Dekorativa plåtdetaljer på taket. Svart plåttak.

Entré: balkong över entrén bäres av två kolonner, ursprunglig port med fyllningar och glasrutor skyddade av gjutjärnsgaller. Golv av olikfärgad marmor och kalksten lagd i mönster. Två trapphus med kalkstenstrappor, mellanörrar med fyllningar och dekorativt spröjsade glasrutor.

Byggnadens plan är i stort symmetrisk. I husets mitt en stor salong med fönster mot entrégården. Förbindelsekorridorer sträcker sig genom hela byggnaden. Rum av olika storlekar används nu som kontorslokaler. Av ursprunglig inredning kvarstår bl a fönsterbröst- och smygpaneler, fyllningsdörrar, några överspikade och i några rum profilerade taklister. Espagnolettöfönster. Kyrksalen å 1 tr har välvda väggfält, refflade pilastrar samt fris i form av arkitrav vid taket, å fondväggen tympanonfält med förgylld reliefdekor. Synliga takstolar med skulpterade detaljer och överljusfönster.

Gård: stor planterad trädgård med gräsmattor, grusgångar, rabatter och stora träd. Mot gatan häckar samt vid entrén gjutjärnsstaket med lyktstolpar och grind. På entrégården kalkstensplattor, rabatter och träd.



Dykärret Större 7  
Högbergsgatan 59

Bostadsfastighet

Byggnadsår 1934-36, arkitekt J Östlihn, byggherre Byggnads AB S:t Erik, byggmästare Forss & Son. 1938 inredning av chokladfabrik. 1958 förstärkningar för järnvägstunnel.

Gathus med flygel (friliggande byggnad), 5-7 vån. Fasader: rött tegel. Svart plåttak.

Entré: ursprunglig glasad port, golv, trappa och bröstpanel av kalksten. Trapphus: rymligt och cirkelrunt med öppningar mot entrén försedda med dekorativt galler. Fyllningsdörrar. Hiss och sopnedkast. Glasade mellanörrar till korridoren i flygeln.

Lägenheterna är placerade på båda sidor om långa korridorer. Badrum på varje vilplan.

Lägenhetsstorlekar 1936: 1 resp 2 rum och kök, wc. Centralvärme, hissar, bad på vilplanen. Stor samlingslokal i källaren.

Gård: grus, stenplattor och planteringar.



Dykärret Större 10 (stadsäga 8017, f d 437)  
Högbergsgatan 49, Banbrinken 2

Bostadsfastighet

Byggnadsår mellan 1701 och 1711, byggherre antingen Jonas Arnell eller Axel Aulaevill. Denna byggnad var ett stenhus med 14 eldstäder i tomtens NÖ hörn. Enligt brandförsäkringen 1749 var fastigheten plankomgärdad och rymde förutom stenetaget ett stall med vagnsbod och fähus i korsvirke samt vedbod. På tomten odlades länge tobak. 1811 köptes fastigheten av grosshandlaren J Åbom i vars släkt den stannade till 1898. 1845 inredning av vindsvåning. Under 1860-talet avstyckades större delen av tomten för järnvägstunneln och 1867 byggde Åbom ett lusthus med järnvägsutsikt. 1898-1907 tillbyggnad med två fönsteraxlar mot V och påbyggnad med en våning samt nytt trapphus mot gården, arkitekt och byggmästare K Hauffman, byggherre K Hauffman & R Schönthal. Under gården inreddes först Godtemplarlocal och senare arbetsförmedlingslokaler.

Gathus, 3 vån. Gatufasad: gul slätputs, bv grå. I vån 1 tr spröjsade fönster med beslag av 1700-talstyp. Gårdsfasad: gul, flagnande slätputs. Rött plåttak.

Entré och trapphus (49): golv och trappor av kalksten, gråprickiga väggar, hörnlistor med knoppar, kälad taklist och takrosett. Fyllningsdörrar av olika slag.

Besökt lägenhet bevarar inredning från olika tider. Fyllningsdörrar, sockelpaneler, fönstersmyg- och bröstpaneler, profilerade taklistor och takrosetter. Köket delvis moderniserat, vedlårar av pärlspånt. Wc, elvärme.

Lägenhetsstorlekar 1907: 1-2 lägenheter per plan om 2-6 rum och kök.

Gård: asfalterad, underbyggd. Lanternin med skyddsnät.

Dykärret Större 13  
Högbergsgatan 61-65

Bostadsfastighet

Byggnadsår 1933, arkitekt C Åkerblad, byggherre S:ta Mariahemmet, byggmästare A Kleist.

Gathus (friliggande byggnad), 5 vån + sout vån. Fasad: gul slätputs, sockel av grå skifferplattor. Svart plåttak.

Entré och trapphus: golv och trappor av kalksten. Glasade mellandörrar, lägenhetsdörrar med en stor fyllning. Hiss och sopnedkast.

Lägenhetsstorlekar 1933: 1 rum och kokvrå längs långa korridorer.

Gård: grus, planteringar med buskar och träd.

Dykärret Större 14 och 15  
Högbergsgatan 55 och 53

Obebyggda tomter, används nu som bilparkering.





Dykärret Större 16  
Högbergsgatan 51

Bostadsfastighet, ursprungligen med syfabrik under gården, dessa lokaler är numera kontor. Byggnadsår 1899-1901, osignerade ritningar, byggherre och byggmästare K Hauffman och R Schönthal. 1935 centralvärme och wc. 1942 ombyggnad av fabrikslokalerna under gården till kontors- och lagerlokaler samt fullständig förenkling av fasaden.

Gathus, 5 vån. Gatufasad: rödbrun sprutputs, bv grå. Fasaden förenklad. Gårdsfasad: röd sprutputs. Rött plåttak.

Entré: heltäckande mattor över golv och trappa, profilerad taklist med konsoler. Trapphus: kalkstenstrappor, fanerade dörrar.

Besökt lägenhet: huset används av föreningen "Livbojen" och är ombyggt till enkelrum. Av äldre inredning kvarstår endast profilerade taklister.

Lägenhetsstorlekar 1901: i sout vån syfabrik, i bv stora samlings-salar, övriga våningar bostadslägenheter om 3-4 rum och kök.

Gård: cementserad, underbyggd i två våningar.



Dykärret Större 17  
Björngårdsgatan 21, Högbergsgatan 67

Bostadsfastighet, delvis ålderdomshem (Stiftelsen Josephinahemmet)

Byggnadsår 1952-57, arkitekt J Wahlman och H Blom, byggherre Stiftelsen Josephinahemmet, byggmästare V Hanson.

Gathus (friliggande byggnad), 6 vån + sout vån. Fasad: rött tegel med detaljer i grå mosaik, bv mörkgrå stenplattor. Rött plåttak.

Entré och trapphus (67): ytterdörr helt i glas och blank metall, golv och trappor av vit marmor. Blåmålade trappräcken. Gabondörrar med profilerade, blåmålade omfattningar. Hiss.

Besökta lokaler: i sout vån samlings-salar och kapell. Kapellet har kalkstensgolv, vitputsade väggar och tak, två vitputsade stöpelare, en panelklädd vägg och en fondvägg med mosaik i guld och brunt. Blyinfattade, svagt färgade fönster med spetsig form. Fasta, bruna träbänkar med gallerverk i ryggen. Bland inventarierna finns detaljer från drottning Josephinas resealtare och från hennes personliga möblemang.

Gård: kalkstensplattor och plantering.





Fatbursbrunnen 15



Fatbursbrunnen 9, entré



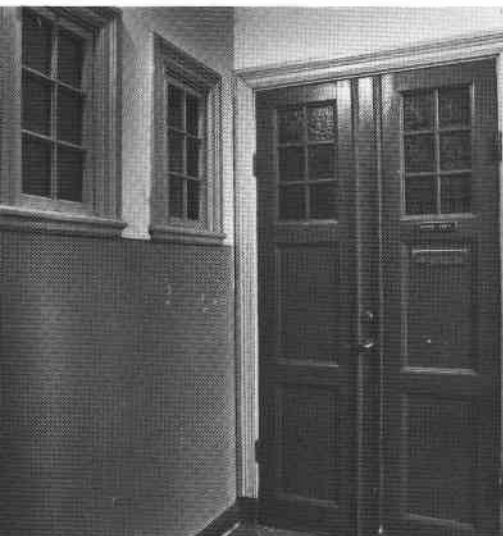
Fatbursbrunnen 9, væggmålning i entré

Gårdsbild från Fatbursbrunnen 1



Fatbursbrunnen 15, gård





Fatbursbrunnen 1  
Högbergsgatan 66 A och B

Bostadsfastighet  
Byggnadsår 1906-09, arkitekt troligen C Cederström, byggherre 1) G Lindahl & F Ahlberg, 2) J Sand, 3) K J Ekström, 4) G Ambrosius, byggmästare 1) A Lignell, 2) G Larsson. 1938 centralvärme. 1972 fasadputsning.

Gathus, 4 vån samt gårdsflygel, 4 vån. Gatufasad: brunröd sprutputs, bv grå. Gårdsfasad: grå slätputs. Plåttak.

Entré (66 A): körport med svartvitrutigt golv med mönstrade bårder, hög panel, nu överspikad, kälrat tak. Trapphus: golv och trappor av konststen, spröjsade dagerfönster. Grönmålade fyllningsdörrar med spröjsade glasrutor.

Besökt lägenhet bevarar ursprunglig plan och inredning såsom sockelpaneler, fyllningsdörrar, fönstersmygpaneler och kälade tak utan lister. Kök delvis moderniserat. Centralvärme, ej bad.

Lägenhetsstorlekar 1909: 1-3 rum och kök.

Gård: gräs.

Fatbursbrunnen 3  
Maria Prästgårdsgata 19 och 19 A



Bostadsfastighet  
Byggnadsår 1883-84, arkitekt C Cederström, byggherre Södra Bostadsföreningen. 1927 installation av wc. 1973-74 modernisering och ombyggnad tillsammans med Fatbursbrunnen 12.

Gathus, 5 vån. Gatufasad: gul slätputs. Gårdsfasad: beige slätputs. Plåttak.

Entré och trapphus: ursprunglig port med överljusfönster, golv och trappor av kalksten, fyllningsdörrar, profilerade taklistor. Sopnedkast installerat utanför trapphusfönstret, som förminskats. Hiss.

Besökta lägenheter är moderniserade 1973-74. Av ursprunglig inredning kvarstår enstaka fyllningsdörrar, sockelpaneler och fönstersmygpaneler. I några rum profilerade taklistor, i övriga sänkta tak. Helt modern kök och bad. Centralvärme.

Gårdshus, 4 vån. Fasader: beige slätputs. Plåttak.

Interiören rymmer bostadslägenheter av likartad utformning som gathuset.

Lägenhetsstorlekar 1884: i gathuset främst 1 rum och kök, i gårdshuset 1 resp 2 rum och kök.

Gård: storgatsten, asfalt, planteringar och lekredskap. Gården är gemensam med Fatbursbrunnen 12.



Fatbursbrunnen 7

Timmermansgatan 35, Högbergsgatan 68 A, B

Bostadsfastighet

Byggnadsår 1903-04, arkitekt K Blomdahl, för fasaden G Detthoff, byggherre J P Holmberg, byggmästare K Blomdahl. 1934 centralvärme, hissar och omputsning av fasaden. 1948-68 har badrum installerats i de flesta lägenheterna.

Gathus (hörnhus), 5 vån. Gatufasad: grå terrasitputs, bv sten. Spröjsade fönster. Gårdsfasad: grå sprutputs. Plåttak.

Entré (35): ursprunglig glasad port, golv av vit marmor med svart bård. Väggar med brunådrad, slät bröstpanel med list, däröver gulbrun marmorering. Profilerade taklister och målningar i taket av bårder och stiliserade blad. Glasade mellandörrar. Trapphus: kalkstenstrappor, golv av konststensplattor. Gulmarmorerade väggar, gråmålat tak med profilerade lister. Grönbrunådrade fyllningsdörrar. Ursprunglig takarmatur.

Besökt lägenhet bevarar ursprunglig plan och inredning såsom fyllningsdörrar, profilerade taklister med växtdekor och takrosetter. Kök helt moderniserat. Centralvärme, bad.

Lägenhetsstorlekar 1904: 1-6 rum och kök.

Gård: asfalterad. Envånigt, putsat uthus, f d stall, numera tvättstuga.

Fatbursbrunnen 8

Maria Prästgårdsgata 17

Bostadsfastighet

Byggnadsår 1882-83, arkitekt C Cederström, byggherre och byggmästare C G Löfgren. 1938-42 genomgripande ombyggnad in- och utvändigt. 1962 fasadrenovering.

Gathus, 5 vån + takvån. Gatufasad: gråbrun sprutputs med ljusgrå fönsteromfattningar, bv grå. Spröjsade fönster. Gårdsfasad: beige sprutputs. Plåttak.

Entré: golv av grå marmorplattor, hög panel av polerad marmor i grågrönt och svart, väggarna målade i ljusgrönt. Lätt profilerad taklist. Trapphus: golv och trappor av grå marmor, brunådrade fanerdörrar. Hiss och sopnedkast.

Besökt lägenhet helt inredd vid ombyggnaden 1938. Bad.

Lägenhetsstorlekar 1883: 1 resp 2 rum och kök. Vid ombyggnaden 1938 inreddes dessutom en lägenhet om 6 rum och kök.

Gård: asfalterad, underbyggd.





Fatbursbrunnen 9  
Höbergsgatan 64

Bostadsfastighet

Byggnadsår 1939-40, arkitekt Lettström & Linman, byggherre Bostadsföreningen Portalen nr 7, byggmästare E A Britz.

Gathus, 6 vån. Gatufasad: ljus rödbrun slätputs. Gårdsfasad: gul slätputs. Plåttak.

Entré: golv av grå marmor, väggar med gråbrun travertinimitation avdelat av horisontella band och två målningar föreställande "Maria kyrka 1850" och "Tavastgatan 17-21 1870". Trapphus: golv och trappor av grå marmor, fanerdörrar, smidesräcke i trappspindeln.

Lägenhetsstorlekar 1940: 1 och 2 rum och kök.

Gård: underbyggd, gräsbevuxen.

Fatbursbrunnen 12

Timmermansgatan 33, Maria Prästgårdsgata 21



Bostadsfastighet

Byggnadsår 1884-85, arkitekt C Cederström, byggherre Södra Bostadsföreningen. 1927 wc. 1973-74 modernisering och förändring av lägenhetsstorlekar.

Gathus (hörnhus), 5 vån. Gatufasad: gul slätputs. Gårdsfasad: beige slätputs. Plåttak.

Entré (21): ursprunglig port med skulpterade detaljer och överljusfönster. Körport med målad sockel, delvis profilerad taklist, delvis sänkt tak. Trapphus: golv och trappor av kalksten, grönmålade fyllningsdörrar, profilerade taklister. Hiss. Sopnedkast placerat utanför trapphusfönstret, som förminskats.

Besökta lägenheter bevarar till en del ursprunglig inredning såsom enstaka fyllningsdörrar, fönstersmygpaneller och i några rum profilerade taklister. I övriga rum sänkta tak. Helt moderna kök och bad. Centralvärme.

Lägenhetsstorlekar 1885: 1 och 2 rum och kök. Efter renoeringen 1974: 2-4 rum och kök, bad.

Gård: storgatsten, asfalt, planteringar och lekredskap. Gård och samlingslokaler i uthuset gemensamma för fastigheterna nr 3 och 12.



Fatbursbrunnen 14

Svedenborgsgatan 12, Högbergsgatan 60

Bostadsfastighet

Byggnadsår 1889-90, osignerade ritningar, byggherre och byggmästare E Nilsson & J Olsson. Bad har installerats i några lägenheter. 1932 bad och wc på vinden.

Gathus (hörnhaus), 5 vån. Gatufasad: mot Högbergsgatan gulbrun sprutputs, mot Svedenborgsgatan grågul sprit- och slätputs. Gårdsfasad: gul slätputs. Plåttak.

Entré och trapphus: golv och trappor av konststen, väggar med rusticering och pilastrar. Profilerade taklister. Hörnlister med knoppar. Fyllningsdörrar. Renovering pågår 1977.

Besökt lägenhet är renoverad vid olika tider. Av ursprunglig inredning kvarstår rikt profilerade taklister och takrosetter samt en rund vit kakelugn med dekor i relief och färg. Släta fanerdörrar. Delvis moderniserat kök. Bad.

Lägenhetsstorlekar 1890: 1-5 rum och kök.

Gård: asfalterad. Gulputsat uthus och sopskjul av trä.

Fatbursbrunnen 15

Maria Prästgårdsgata 13, Svedenborgsgatan 10

Bostadsfastighet

Byggnadsår 1889-90, osignerade ritningar, byggherre och byggmästare E Nilsson & J Olsson. 1931 centralvärme. Badrum har vid olika tider installerats i flera lägenheter.

Gathus (hörnhaus), 5 vån. Gatufasad: grågul slät- och spritputs. Gårdsfasad: gul sprutputs. Plåttak.

Entré (10): golv av konststensplattor med dekorativ bård, bröstpanel med fyllningar, kvaderritsade grå väggar med marmorade pilastrar. Hörnlister med knoppar. Kraftig profilerad taklist med konsoler. Trapphus: kalkstenstrappor, golv av svarta och vita plattor i marmor och konststen, gråflammiga väggar och fyllningsdörrar ådrade i beige. Taklister med tandsnitt, takrosetter. Även entrén mot Prästgårdsgatan är rikt utsmyckad.

Besökt lägenhet bevarar i stort ursprunglig plan och inredning såsom sockelpaneler, fyllningsdörrar, några med skulpterade överstycken, profilerade taklister med rik dekor av festonger i relief samt takrosetter. En flat kakelugn med riklig dekor i relief och färg. Kök delvis moderniserat, bad och centralvärme.

Lägenhetsstorlekar 1890: 1-5 rum och kök.

Gård: asfalterad. Gulputsat uthus och sopskjul av trä.





### Fatbursbrunnen 16

Maria Prästgårdsgata 15 A och B

Bostadsfastighet

Byggnadsår 1906-07, arkitekt O Janson, byggherre D Danielsson, byggmästare D Danielsson och E Mark. 1964-73 centralvärme.

Gathus, 6 vån. Gatufasad: gulgrå sprutputs, sandstenssockel. Gårdsfasad: gul slätputs. Plåttak.

Entré (15 B): ursprunglig glasad port med plåtskodd nederdel, golv av konststen med bård i olika grå nyanser, väggar med högt placerad list. Taklist med bladdekor. Delvis ursprunglig takarmatur. Trapphus: kalkstenstrappor, golv av konststen. Små, släta fanerdörrar infällda i den gamla omfattningen, dagerfönster med bladranka på glaset. Profilerade taklister och ursprunglig takarmatur.

Besökt lägenhet bevarar ursprunglig plan och inredning såsom fyllningsdörrar, fönsterbröstpanel, kälade tak med tavellist och en gråblå kakelugn. Serveringsgång med skåp, kök delvis moderniserat.

Lägenhetsstorlekar 1907: i bv butiker, övriga våningar 1-3 rum och kök.

Gård: asfalterad, underbyggd.



### Fatbursbrunnen 17

Högbergsgatan 62

Kontorsfastighet med lagerlokaler

Byggnadsår 1917-19, arkitekt och byggmästare I Sjösteen, byggherre "Bergmans Enkas Bageri". 1921 till- och påbyggnad av gårdsflygeln. 1924 tillbyggnad av gathus och flygel. 1926-32 påbyggnad av gathus och flygel till nuvarande höjd för A O Bergmans Spisbrödsfabrik. 1959-61 invändiga förändringar för bl a kontors- och lagerlokaler.

Gathus, 3 vån + vindsvån samt gårdsflygel. Gatufasad: brunröd sprutputs. Spröjsade fönster. Gårdsfasad: grå slätputs. Plåttak.

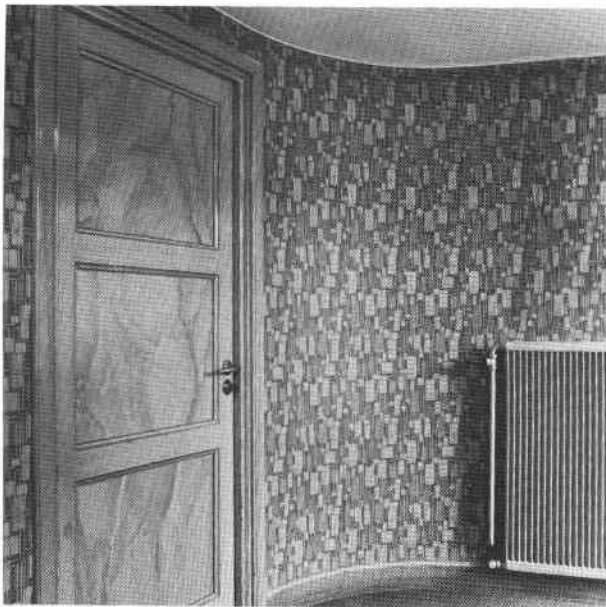
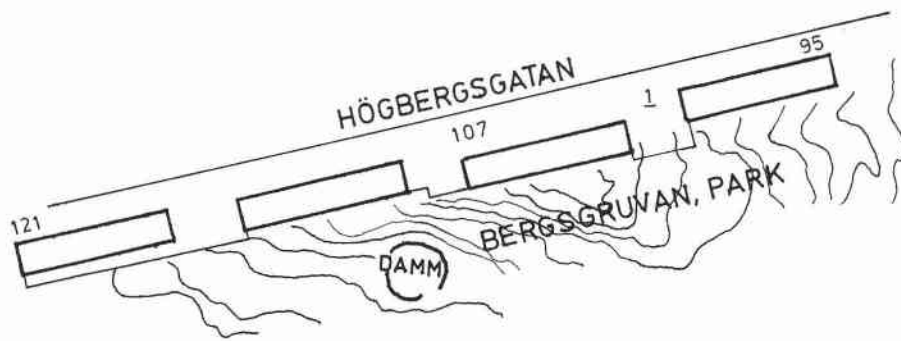
Entré: körport med cementgolv och putsade väggar.

Interiören rymmer stora öppna salar, välvda tak med järnbalkar burna av betongpelare. Väggarna delvis kakelklädda. Golv av svarta och vita konststensplattor.

Gård: asfalterad, delvis underbyggd. Uppbyggd lastkaj. Bilparkering.



# FYRSPANNET



Trapphus, vilplan



Höbergsgatan, kv Fyrspannet t h

Kv Fyrspannet t v, kv Bergsgruvan Större t h, i bakgrunden Tobaksmonopolet



Fyrspannet 1  
Högbergsgatan 95-121



Bostadsfastighet

Byggnadsår 1939-40, arkitekt C Melin, byggherre Stockholms Stads Fastighetskontor, byggmästare T Enfors.

Gathus (fyra friliggande byggnader), 3-4 vån. Fasader: grågult tegel, betongsockel, vildvin. Grå plåttak.

Entré (samtliga i huvudsak likartat utformade, med smärre variationer): golv och trappor av grå konststen, gråmarmorerade fyllningsdörrar, vanligast målade väggar, i nr 103 tapetserade väggar. Sopnedkast.

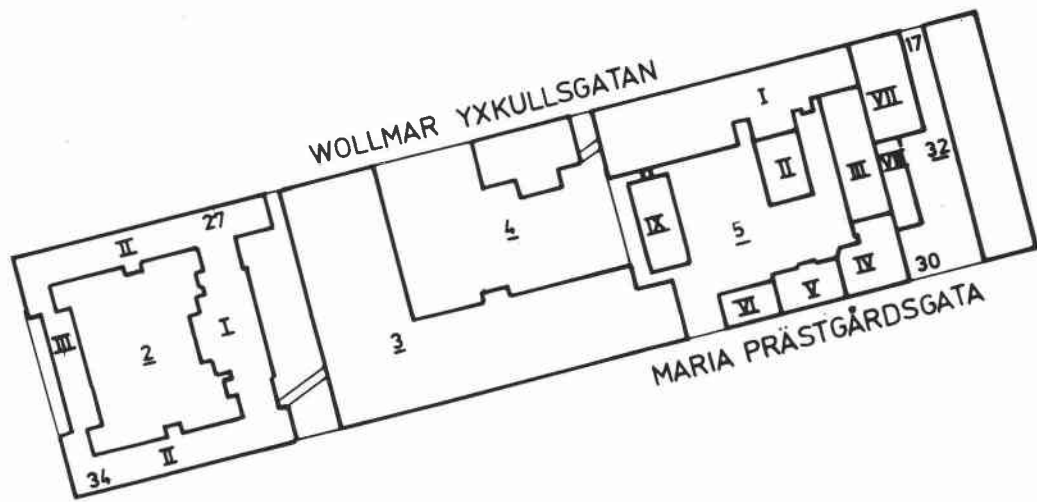
Lägenhetsstorlekar 1940: 1-2 rum och kök. I källaren finns bl a gemensamma möteslokaler.

Gård: till varje hus hör ett piskstall för mattor omgivet av staket. Framför hus III planterad förgård. Bakom husen naturtomt och grönområde intill parken Bergsgruvan.

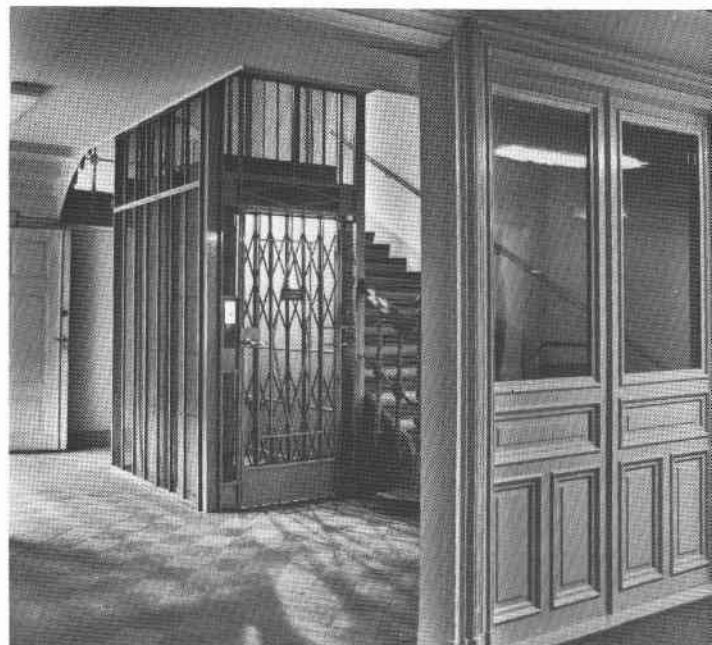


I hörnet av Timmermansgatan och Högbergsgatan strax efter år 1900.

# GRIMMAN



Grimman 2, trapphus



Grimman 5, trapphus

Grimman 5, operationsavdelning 1915



Grimman 5, operationsavdelning 1915



Grimman 2

Rosenlundsgatan 15, Maria Prästgårdsgata 34, Wollmar Yxkullsgatan 27



Sjukhus, f d Södra BB nu "Mariapoliklinikerna"  
Byggnadsår 1903-07, arkitekt E Stenhammar, byggherre Stockholms Stad. 1940 tillbyggnad av vaktrum. 1937 in-  
vändiga förändringar. 1962 ändringar inom norra flygeln,  
anslutning till värmecentral.

Gathus (huvudbyggnad med två flyglar), 3 resp 4 vån +  
vindsvån. Fasader: rödbrun sprutputs med detaljer av  
kalksten samt stensockel. Brunt plåttak.

Entré: kryssvälvt rum utgör körpassage mellan västra  
och östra gårdarna. Trapphus: golv av röda och grå ke-  
ramikplattor med bård. Gjutjärnstrappa med steg av  
kalksten, i trappspindeln smidesräcke med jugendformer  
och lyktstolpe utan armatur. I trappspindeln även  
"störtskydd" i form av gallerverk.

Besökta interiörer saknar ursprunglig inredning. Funk-  
tionen som Barnbördshus upphörde 1969. Fastigheten  
benämns numera "Västra behandlingsbyggnaden" och rym-  
mer alkoholist- och narkomanvård. Den envåniga gulpa-  
nelade vaktlängan är nu omklädningsrum för personalen.

Gård: asfalterad, bilparkering, gräs, några träd bl a  
två stora bokar.

Grimman 3

Maria Prästgårdsgata 32-34, Wollmar Yxkullsgatan 25



Sjukvårdsanläggning, "Mariapoliklinikerna"  
Byggnadsår 1967-70, arkitekt Pütseps Arkitektkontor,  
byggherre Stockholms Stad, byggmästare A Diös.

Gathus (vinkelbyggnad), 3 resp 6 vån. Fasader: ljusgrå  
terrasitputs, bv mörkgrå spritputs. Brunt plåttak.

Entré (25): Mariapoliklinikernas entréhall med garde-  
rober, sittgrupper, expeditionsluckor. Kalkstensgolv.  
Väggar dels kalksten, dels ljus träpanel. På en vägg  
reliefdekor i keramik. På vån 2 tr upptas en vägg av  
en träskulptur med motiv syftande bl a på mödravårds-  
centralen på detta plan, konstnär Torsten Trentiger  
1970-71. På varje våningsplan finns olika konstverk.

Gård: asfaltering runt byggnaderna.

Grimman 4

Wollmar Yxkullsgatan 23



Momma-Reenstiernska malmgården, även kallad Horns pa-  
lats eller "slottet", numera använd för alkoholistvård.  
Byggnadsår omkring 1660, arkitekt (ledare av uppföran-  
det) J T Albinus, byggherre Jacob Momma-Reenstierna.  
Byggnaden hade ursprungligen två flyglar mot gårdssi-  
dan. Egendomen användes under 1800-talets slut av  
prins Carls uppfostringsanstalt för fattiga barn, in-  
köptes därefter av Stockholms Stad 1874 för Maria sjuk-  
hus och fungerade som kirurgisk klinik.



Gathus (friliggande byggnad), 2 vån + sout vån + vindsvån. Fasader: gulbrun slätputs med mörkare pilastrar, sockel i grå spritputs. Svart plåttak.

Besökta interiörer präglas främst av den nuvarande användningen som vårdinrättning med släta ljusa väggar och tak samt linoleumgol. Fyllningsdörrar finns från olika tider samt i vån 1 tr en ursprunglig rikt skulpterad öppen spis. I vindsvån finns kolonnformade gjutjärnselement från 1800-talets slut avsedda för ångvärme. I sout vån ett kryssvälvt rum med takmålningar med medicinska motiv, enligt traditionen inrett av läkaren professor Key.

Gård: gräsplan och några stora träd, som anses vara rester av den kring sekelskiftet 1800 berömda trädgården.



### Grimman 5

Wollmar Yxkullsgatan 19-21, Maria Prästgårdsgata 32

Kontorsfastighet och behandlingscentral

Byggnadshistoria: 1874-76 ombyggnad av befintlig fabriksbyggnad till sjukhus, 1884 ombyggnad till nuvarande höjd, arkitekt G Wickman, byggherre för samtliga enheter Stockholms Stad. Byggnadsår hus IV 1891, hus VI 1901, hus III och V omkring 1915 samt hus VII och VIII 1933-34. Byggnaderna rymmer numera främst kontorslokaler för olika delar av Hälso- och sjukvårdsnämnden.

Gathus (I), 4 vån + vindsvån. Gatufasad: gulgrön sprutputs. Gårdsfasad: grå slätputs. Grått plåttak.

Entré: huvudentré via hus VII. Trapphus i hus I: gjutjärnstrappor med kalkstenssteg och skulpterat räcke. På vilplanen fyllningsdörrar med råglasrutor och överljusfönster. Därinnanför korridorer med heltäckningsmattor, gråmålade fyllningsdörrar och kälade tak utan lister. I vindsvån finns en operationsavdelning inredd 1915 av arkitekt G Wickman. I korridoren väggar med målad bård, mellan operationsrummen välvda, dörrlösa öppningar. Bland utrustningen finns ett steriliseringskök med autoklav från "Stille-Werner".

Hus (IV), 2 vån. Fasader: gul sprutputs. Grått plåttak.

Hus (V), 3-4 vån. Fasader: gul sprutputs. Grått plåttak.

Hus (VI), 2 vån + vindsvån. Fasader: röd spritputs med fönsteromfattningar och hörnlistor i ljusgrå puts. Grått plåttak.

Gård: asfalterad, storgatsten, några stora träd.



Grimman 32

Wollmar Yxkullsgatan 17, Maria Prästgårdsgata 30,  
Timmermansgatan 30-36



Bostadshotell, personalbostäder

Byggnadsår 1964-68, arkitekt B Alfreds och G Larsén,  
byggherre AB Stockholmshem, byggmästare Ohlsson &  
Skarne.

Gathus (friliggande hörnhus), 6 vån. Gatufasad: konst-  
stensplattor med marmorkross. Tak av papp med skiffer.

Entré: grå kalkstensgolv, väggar av vit polerad marmor,  
tak av aluminium. Glasade mellandörrar, porttelefon.  
Trapphus: golv och trappor av grå konststen, spjälräcke  
i trappmitten. Två hissar med blåmalade plåtdörrar.

Lägenhetsstorlekar 1968: enkelrum eller dubletter  
längs korridorer. Gemensamhetsutrymmen på varje plan.

Gård: asfalterad.

Wollmar Yxkullsgatan österut, kv Grimman t h

Foto: Bruno Ehrns 1977





F d hotell Göteborg

## GÖTA ARK



Göta Ark 17, trapphus



Göta Ark 17, kök från 1911

Göta Ark 17, gård



Banbrinken med medeltida ursprung





Göta Ark 14, 15 och 16 (f d Nederland 14, 15 och 16)  
Högbergsgatan 47, 45, Södergatan, Bangårdsgatan

Obebyggda tomter  
Används nu delvis som bilparkering.

Göta Ark 17 (f d Nederland 17)  
Bangårdsgatan 12

"Hotell Göteborg"

Ursprungligen bangårdshotell, sedan skola, numera bostadsfastighet.

Byggnadsår (hus I) 1861, arkitekt troligen E O Åkerlund (ritningarna osignerade), byggherre och byggmästare E O Åkerlund. 1878-1910 användes byggnaden av "Lindgrenska Trasskolan". 1911 inredning av bostadslägenheter med bl a nya kök. Byggnadsår (hus II) 1887, osignerade ritningar, byggherre J O Lindgren, byggmästare L M Elfling. Invändiga förändringar har skett.

Gathus (hus I), 3 vån. Gatufasad: gul slätputs. Fasaden lätt förenklad och svårt vittrad. Gårdsfasad: gul slätputs. Svart plåttak.

Entré: fritrappa mot Bangårdsgatan. Ursprunglig port med fyllningar, glasrutor och gjutjärnsgaller. Golv av röda och grå kalkstensplattor. Fyllningsdörrar, profilerad taklist. Mellandörrar med glasrutor och fyllningar, dekorativt spröjsat överfönster och kolonner med kapital. Trapphus: kalkstenstrappor, golv av konststen i rött och grått, fyllningsdörrar.

Besökt lägenhet omfattar 3 rum och kök. Inredning finns från olika tider såsom brädgolv, sockelpaneler, fönstersmyg- och bröstpaneler, fyllningsdörrar med kulknoppsgångjärn och senare tillkomna skulpterade överstycken. Profilerade taklistor med käl, släta takrosetter. Runda vita kakelugnar med reliefdekor å krön och sims. Kök inrett 1911 bevarar pärlspånskafferi, öppna hyllor, vedspis och skänkskåp med vedlår. Rostfri diskbank. Elvärme, wc.

Gårdshus (hus II), 2-3 vån. Fasader: gul slätputs (tegelröd kalkfärg skymtar under flagnande puts). Svart plåttak.

Entré och trapphus: golv och trappor av kalksten. Fyllningsdörrar.

Hela byggnaden används numera av olika verkstäder, i bv mekanisk verkstad, 1 och 2 tr emaljverkstad. En trappa upp finns enstaka ursprungliga snickerier målade i mörkgrönt, i övrigt senare mellanväggar och golvbeläggningar.

Interiör 1861 (hus I): i bv matsal, swetzeri, sockerbageri och kök, 1-2 tr "rum för resande", enkelrum med kakelugn. På taket klocka och vällingklocka. På fasaden inskription "Bangårdshotell". Mot gatan öppen veranda i bv. Interiör 1887 (hus II): på varje våning en stor skolsal, vid ena kortändan två smårum.

Gård: grus, storgatsten, ett stort träd. Bilparkering.

