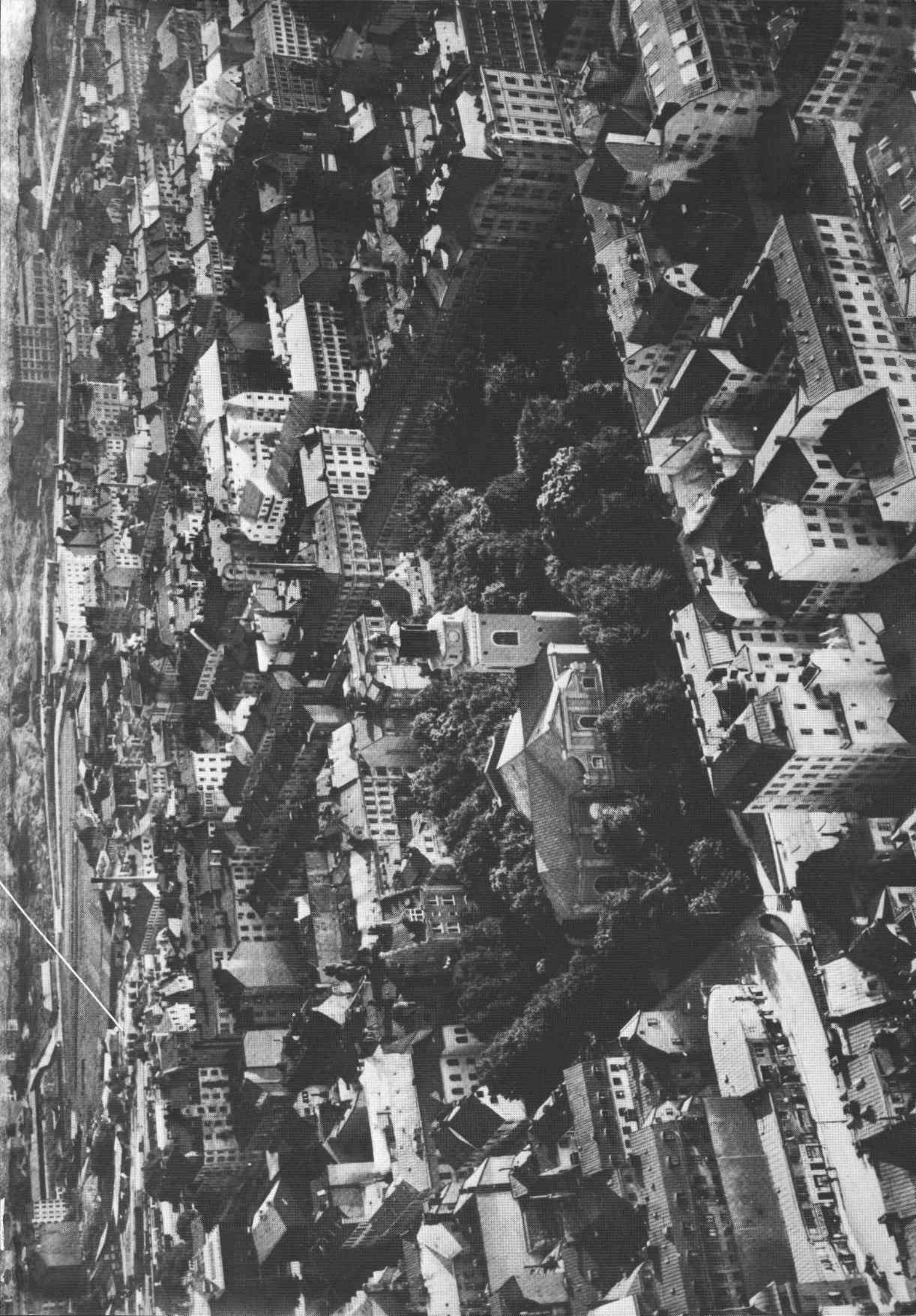




SÖDERMALM 1974  
SÖDRA MARIA DEL AV HÖGALID

# SÖDERMALM SÖDRA MARIA DEL AV HÖGALID

BYGGNAD SINVENTERING 1974  
STOCKHOLMS STADSMUSEUM



Omslagets framsida: Tre av "Hallmanhusen" i kvarter Dykärret 17 - 19 vid Bengt Ekehjelmsgatan.

Omslagets baksida: Hotell Göteborg, kvarter Göta Ark 17, ritat av Monica Cronström 1977.

Föregående sida: Flygbild över trakten kring Maria kyrka, 1930-tal.

SÖDERMALM  
SÖDRA MARIA, DEL AV HÖGALID

Byggnadshistorisk inventering 1974-75

Inventeringsarbetet i fält och arkiv är utfört av amanuenserna Tarras Blom och Britt Wisth samt fotograferna Stefan Hasselberg och Ingvar Lundkvist (där ej annat anges).

Redigering och layout utförd av Kerstin Holmberg, Maria Lipasti, Ingvar Lundkvist och Britt Wisth.

Samtliga anställda vid stadsmuseets byggnadshistoriska sektion.



## INNEHÅLLSFÖRTECKNING

Förord . . . . .	7
Historik . . . . .	9
Litteraturlista . . . . .	35
Förklaringar till begrepp använda i texten . . .	36
Karta över fastigheternas byggnadsår . . . . .	37
Register över byggnaderna i det inventerade området, kvartersvis i bokstavsordning . . . . .	39
(Kvarterskartorna i texten är i skala 1:2000)	
Karta över det inventerade området(utvikbar) . .	237

Samtliga äldre fotografier är hämtade ur  
Stadsmuséets arkiv.

OBS! kvarteren Dalsland, Närke och Östergötland  
finns publicerade i "Katarinaberget, utredning och  
bevarandeförslag 1972" del B



Stockholms Stadsmuseum har på fastighetsnämndens uppdrag under 1974 - 75 genomfört en inventering av bebyggelsen inom södra Maria och del av Högalid församlingar på Södermalm. Gränsdragningen var från början föranledd av att en områdesplan för saneringen inom detta område planerades. Området är också naturligt avgränsat av Hornsgatan i norr, Ringvägen i väster, Södra stationsområdet i söder och i öster huvudsakligen av Söderleden. Dock ingår några av kvarteren väster om Söderleden, kv Dalsland, Närke och Östergötland, i den 1972 publicerade byggnadshistoriska inventeringen av Katarinaberget, varför de inte återfinnes i denna publikation.

Arbetet inleds med en allmän stadsbyggnadshistorisk översikt över området och redovisar därefter i katalogform sammandrag av byggnadsdata och beskrivning av varje enskild fastighet uppställda efter kvartersbeteckningar i bokstavsordning. Ett utförligare material i blankettform förvaras i stadsmuseet.

Genom inventeringen har vi fått en ökad kunskap om bebyggelsen inom området, en kunskap som är nödvändig för ställningstaganden i samband med planeringen för dess framtid. Inventeringen tjänar också som en dokumentation av bebyggelsens utformning under 1970-talet. En kulturhistorisk klassificering av bebyggelsen redovisas inte i detta arbete utan offentliggörs i samband med den formella planläggningen eller i de kommunala, kvartersvisa paketbeskeden för bostadsförnyelsen.

Stockholm i november 1978

Björn Hallerdt  
Stadsantikvarie

Marianne Råberg  
1:e antikvarie





## INLEDNING

### TIDEN FÖRE 1600-TALETS GATUREGLERINGAR

Södermalm kallades ursprungligen Åsön och var en bergig ö, senare halvö, med sankta partier mellan höjderna, vilka ännu idag erbjuder problem för trafiken på några ställen. Där nu järnvägsområdet utbreder sig fanns Fatbursjön, som hade utlopp i Årstaviken. De svåra topografiska förhållandena påverkar ännu idag stadsdelens utseende.

Enligt stadslagen från 1300-talets mitt var Åsön stadens mark och användes som allmänning till betesmark och kålodlingar. En del verksamheter av utrymmeskrävande eller brandfarlig karaktär förlades tidigt till stränderna på båda sidor om nuvarande Slussen. I fredstider skedde en viss bosättning och 1352 byggdes Maria Magdalena kapell på den plats där kyrkan står idag.

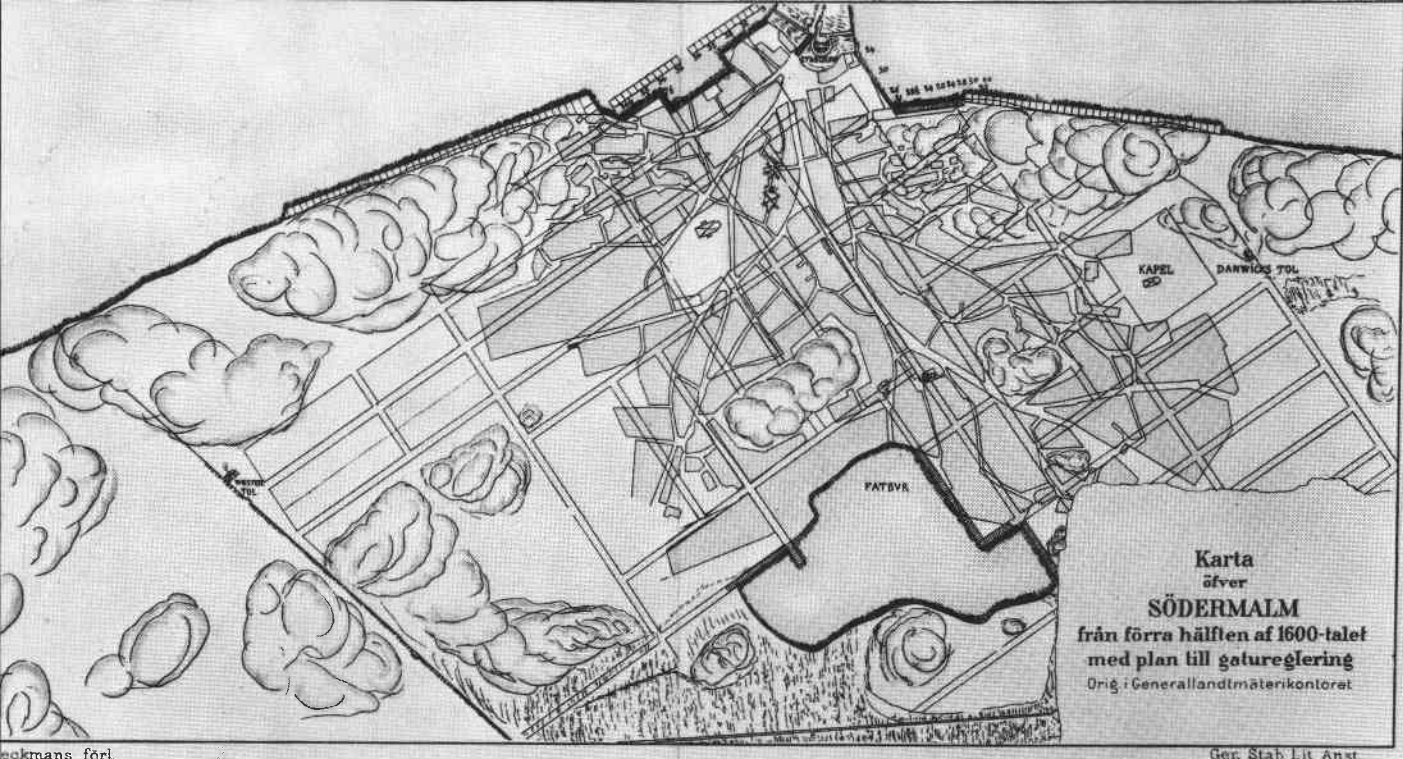
Vid medeltidens slut fanns en vildvuxen bebyggelse främst i trakten mellan kyrkan och Söderport. Slingrande vägar var upptrampade och den enkla bebyggelsen var ordnad i oregelbundna kvarter. Detta gatunät kom med några få undantag att utplånas av 1640-talets gaturegleringar.

Inom det här behandlade området finns endast en liten gatusträckning, som kan ha medeltida ursprung, nämligen Banbrinken. Denna finns markerad på en karta från tiden strax före 1642, vilken visar det uppmätta gatunätet och utritad över detta en regleringsplan. Banbrinken ledde då från Högbergsgatan ner till Fatbursjöns strand och kallas på äldre tomtkartor "vattugränd". Numera leder den ner till järnvägen.

### 1600-TALET

#### Befolkningsökning

Under 1600-talets första hälft expanderade den politiska och ekonomiska verksamheten i landet. Förvaltningen centraliserades till Stockholm vilket medförde en kraftig tillströmning av människor, som behövde permanenta bostäder. Bland dessa fanns adelsmän med hov, utländska affärsmän och militärer. Stadens befolkning ökade från ca 10 000 år 1620 till ca 40 000 år 1660. Handel, hantverk, samfärdsel och gästgiveri ökade i motsvarande grad och den lilla stadsholmen kunde inte längre uppfylla det ökade behovet av mark. Därmed måste malmarna tagas i anspråk för



Den äldsta kända regleringsplanen över Södermalm. Det gamla gatunätet syns under rutnätsplanen. Avritning av original i Lantmäteristyrelsens arkiv.

Detalj ur kopparstick av W. Swidde 1693



en fast bebyggelse.

### Utbyggnad av malmarna

För malmarna utarbetades rutnätsplaner i enlighet med tidens stadsplaneideal. På Söder blev huvudgatorna i det rätvinkliga systemet Hornsgatan och Götgatan, vilka möts vid Södermalmstorg. Kvarnberget och andra svårtillgängliga områden lämnades utan plan. Det reglerade området omgärdades med ett tullstaket.

År 1642 öppnades en ny slussanläggning och därefter kunde utstakningen av de nya gatorna på Södermalm börja. Det blev en intensiv förändringsperiod då alla hus, som låg i vägen revs eller monterades ner och flyttades. För de enskilda människorna innebar allt detta stora ingrepp i privatlivet och för stadsbilden en fullständig omdaning under några få år.

Omkring 1650 var tomtindelningen i stort slutförd på Södermalm. Därefter flyttades tullarna och tullstaket så att det för bebyggelse avsedda området utvidgades. Inom "Södra Maria" fanns åtskilliga naturliga hinder för den geometriskt formade stadsplanen, men redan under 1670-talet hade Maria Prästgårdsgatan och Bellmansgatan förlängts upp på Kvarnberget.

### Bebyggelsen

De byggnader som uppfördes efter 1640 var fortfarande främst av trä. Av de omkring 90 stenhus, som byggdes på Södermalm under 1600-talet låg 11 inom det inventerade området. Två av dessa finns kvar, nämligen van der Nootska från 1674 och det Momma-Reenstiernska från 1663, båda uppförda i en stil, som brukar kallas holländsk klassicism.

Byggherren till Momma-Reenstiernska palatset var en holländsk köpman och bruksägare, inkommen till Sverige på 1640-talet, som adlats Reenstierna för sina tjänster till den svenska staten. Som arkitekt för palatset anlätade han Johan Tobias Albinus, vilken själv ägde en tomt i kv Magistern. Thomas van der Noot kom från Brabant och gjorde karriär inom den svenska armén, men hann själv aldrig flytta in i sin fastighet på Söder. Man vet inte vem som ritat denna, men det är känt att Mathias Spieler deltog i inredningsarbetena. Denna fastighet blev från början säte för den holländske ambassadören, och den holländska reformerta församlingen hade lokaler här på 1700-talet. Södermalm blev den stadsdel där de flesta holländska

affärsmän, statstjänare och hantverkare kom att bosätta sig. Den holländska ambassaden finns idag i en annan 1600-talsbyggnad på Söder nämligen i Ebba Brahes hus i Götgatsbacken.

Båda 1600-talspalatsen har trots skiftande användning bevarat den ursprungliga exteriören, medan interiörerna på olika sätt blivit förändrade. Reenstiernska palatset ingår nu i Maria sjukhus och van der Nootska har blivit kontorslokaler för Lottaöverstyrelsen. Rester av en 1600-talsbyggnad fanns även i kv Magdalena 1, som revs 1970. I nuvarande byggnad på tomten finns den gamla källaren kvar.

Under 1600-talet skapades också stora malmgårdar, fungerande som sommarnöje och köksträdgård för ägarna, som var bosatta främst i Gamla stan. Malmgårdarna hade oftast endast byggnader av enklare slag, lämpliga för sommarbruk, och sköttes av en trädgårdsmästare.

### Befolkning

Vid denna tid bodde flera adelsmän i området och många ägde där tomter och fastigheter, som hyrdes ut.

Större delen av befolkningen utgjordes emellertid av hantverkare, sjöfolk och inkvarterade militärer av lägre grader samt åtskilliga fattiga.

Fatbursjön var frisk och gav ett rikt fiske, som var förbehållet stadens myndigheter. Det hade skett en viss etablering av industrier, såsom bryggerier och ett sidenväveri i trakten norr om sjön.

## 1700-TALET

### Utbyggnadstakt

Mot slutet av 1600-talet avstannade den snabba tillväxten av staden. Stora politiska och ekonomiska omvälvningar skedde och utbyggnadstakten påverkades även av sådana faktorer som de svåra peståren 1710 och 1711. Ett fattigt folkskikt blev alltmer märkbart och var ofta inblandat i oroligheter. Fatbursjön blev avstjälpningsplats, var snart igengrodd och blev genom flugorna spridningshärd för sjukdomar.

Vid tiden omkring 1730 blev tiderna bättre, byggnadsverksamheten blomstrade åter och flera fastighetsägare ersatte efterhand sina trähus med stenhus.

#### Eldsvådan 1759

Ännu vid 1700-talets mitt utgjordes emellertid större delen av områdets bebyggelse av trähus. Vid branden 1759 eldhärjades omkring 300 hus i trakten från kyrkan till Södermalmstorg. Kyrkan, prästgården, fattighuset, Daurerska huset m fl var svårt skadade medan van der Nootska huset och Swedenborgs malmgård låg strax utanför brandområdet.

Återuppbyggnaden skedde i rask takt och härvid kunde stadsarkitekten Eberhard Carlberg taga tillfället i akt att genomdriva förbudet från 1736 mot träbebyggelse. Stadsdelen fick i detta sammanhang ett nytt torg först kallat Hornstorget, från 1767 Adolf Fredriks torg och 1959 Mariatorget. Detta lades ut över två trädgårdstomter inne i kv Rosendal.

Eldsvåda i senare tid, nämligen 1906, i korsningen av Torkel Knutssonsgatan och Krukmakaregatan. Lundgrens Kakelfabrik längst t.h. härjades liksom de båda under byggnad varande hyreshusen Torkel Knutssonsgatan 29 o. 31



### Bevarade byggnader

Från 1700-talet finns idag endast fyra byggnader kvar. Dykärret Större 10 vid hörnet av Högbergsgatan och Banbrinken uppfördes troligen av Maria församlings kyrkoherde Jonas Arnell under första årtiondet av 1700-talet och var då en stenbyggnad med 14 eldstäder. På tomten, som sträckte sig ner till Fatbursjön, odlades tobak. Under större delen av 1800-talet ägdes fastigheten av grosshandlarfamiljen Johan Åbom. Under denna tid styckades tomten successivt av till nuvarande storlek och försågs 1867 med ett lusthus just över järnvägstunnelns öppning. Dykärret Mindre 6 byggdes av murmästaren J W Friese för bryggaren Sven Roos 1763 och ingår i Nürnbergsfastigheterna. Hartwickska huset i kv Magistern uppfördes 1769 av en järnkrämaränka och beboddes sedan av bankokommissarien O C Hartwick, som gett huset namn.

Det fjärde kvarstående 1700-talshuset är kv Nederland Mindre 9, som sedan 1700-talets början var en hantverks- och sjöfolksgård. Den rymde flera hushåll i olika mindre byggnader samt hade verkstadslokaler i gathuset. Denna fastighet bevarar 1700-talskaraktären trots att gathuset fick nuvarande utseende kring 1850. Verksamheterna är fortfarande fördelade på flera hus i den lummiga trädgården. Hantverket är sedan 1905, då bildhuggaren Christian Eriksson köpte gården, ersatt av konstnärlig verksamhet i ateljéerna.

Hornsgatan vid 1800-talets slut. Huset närmast t.h. byggdes 1758, trevåningshuset 1756 men har senare påbyggts. Bortanför torget syns Philipsenska skolan och därbakom Stora Daurerska husets fönsterförsedda gavel.



### Industriutveckling

Bryggerierna blev under 1700-talet flera och fanns bl a på den tomt där Oskar I Minne nu ligger, vidare på nuvarande Nürnbergbryggeriets tomt, i kvarteren Draken, Marsvinet och i Mullvaden Första. Flera av dessa byggnader ritades av murmästaren Johan Wilhelm Friese, som även på andra ställen på Söder uppförde just bryggeribygnader. I kv Marsvinet låg också Maria Kronobränneri.

Den av Jacob von Utenhoff grundade sidenindustrin, som länge fört en mer eller mindre framgångsrik tillvaro i kv Dykärret, återupplivades. Typisk för 1700-talet var just sidenfabrikationen, som huvudsakligen bedrevs på Södermalm vilket medförde att flera för verksamheten inflyttade fransmän bosatte sig på Söder. I Momma-Reenstiernska fastigheten drevs vid 1700-talets mitt väveri, senare avlöst av den Hovingska tobaksfabriken och mot seklets slut åter sidenväveri under ledning av Z Fagerlund. Under en period av 1860-talet drev sidenfabrikören S Elliot sin verksamhet här. På tomten hade 1758 byggts ett fabriks hus, som på 1870-talet kom att bli de första lokalerna för Maria sjukhus.

Stora markområden användes för tobaksodling. Bladen torkades i stora lador eller på vindarna över förrådsbyggnader. Flera fabriker tillverkade piptobak, cigarrer och snus och i van der Nootska palatset drevs tobaksspinneri på 1770-talet.

### Befolkningen

Under 1700-talet bodde flera kända kulturpersonligheter och vetenskapsmän i detta område. Den kanske mest omtalade, Carl Michael Bellman, föddes i det s k Stora Daurerska huset, beläget i hörnet av Hornsgatan och Björngårdsbrunnsgatan (sedan 1871 Bellmansgatan). I denna fastighet bodde på 1740-talet slussbyggaren Christopher Polhem, som vid 83 års ålder konstruerade en ny slussanläggning. Bellmans familj flyttade snart till granngården vid Bellmansgatan, det "lilla Daurerska huset", där Erik Dahlberg tidigare bott. Båda husen är rivna. Trakten kring Maria kyrka, där Bellman växte upp, var lummig och idyllisk med trädalléer och trädgårdsplanteringar. Större delen av kv Rosendal var frukt- och prydnadsträdgård och morfaderns, kyrkoherdens, tjänstebostad vid kyrkan hade karaktären av lanthus-håll. Den miljö han beskrev i sin diktning, krogarna och de försupna och utslagna människorna, kunde emellertid också studeras på Söder. Antalet



krogar i Stockholm översteg ettusen vid 1700-talets mitt och ölbryggeri och brännvinsbränneri var två mycket lönsamma näringar.

I kv Mullvaden Första fanns en annan berömd man, nämligen Emanuel Swedenborg, som 1743 köpte sin malmgård vid Hornsgatan och bosatte sig där efter pensioneringen från Bergskollegium. Swedenborg skapade här en välarrangerad trädgård med många sällsynta växter och blommor, lusthus, fågelbur och spegelarrangemang. Det lusthus, som flyttats till Skansen, var Swedenborgs sommarbostad, sammanbyggd med biblioteket. Här skrev han sina stora verk om "den sanna kristna tron". Ännu idag finns ett stort träd inne i kvarteret, som av alla kringboende kallas Swedenborgs träd.

Stora Daurerska huset ägdes sedan 1769 av hovgravören Per Suther, som började bygga den fastighet vid Mariatorget, som kom att kallas Sutherska huset. Suther skapade en stor konst- och boksamling och i familjen umgicks konstnärer såsom Hilleström (som också hyrde där), Pasch och Sergel.

### Trädgårdsodlingar

Under 1700-talet och långt fram emot slutet av 1800-talet upptogs stora områden inom Maria församling av trädgårdsodlingar. Förutsättningarna för odling var goda då marken mellan bergspartierna var sank och efter dränering mycket näringsrik.

I trädgårdarna odlades allt ifrån prydnadsväxter till fruktträd, grönsaker och medicinalväxter. I Momma-Reenstiernska palatsets muromgärdade trädgård fanns 81 högstammiga fruktträd och 35 spaljerade, 18 klippta granar samt 502 alnar bärbuskar. Malmgårdarna var också försedda med lindalléer och syrénbersåer samt klippta buxbomsformationer. Bland prydnadsväxterna fanns liljor, tulpaner, narcisser, pioner, lövkoja, riddarsporre, rosor och jasmin. Köksträdgårdarna innehöll rotfrukter, grönsaker och örtekryddor. Potatisen fanns men blev inte allmän förrän sent under 1800-talet. Apotekaren Warmholtz, speciellt känd genom att han under några veckor år 1731 hade Linné som gäst, ägde en malmgård i kv Draken, där han odlade medicinalväxter.



Modell av Bellmans födelsehus, längst bort i bilden, och familjens hem under hans ungdom närmast kameran. Modellen finns i SSM.

Detalj ur Tilleus karta från 1733. De främsta trädgårdarna är markerade med arabesker eller små träd.



## PERIODEN 1800 - 1880

### Utbyggnadstakt

Bebyggelsens tillväxt och förtätning skedde med god hastighet under 1700-talets andra hälft men under 1800-talets början mycket långsamt. Ytterligare några småindustrier etablerades, vilket bidrog till att befolkningen ökade.

### Bebyggelsen

Från 1800-talets första hälft finns inga byggnader bevarade inom området.

Från tiden mellan 1850 och 1880 finns tio byggnader kvar. Från 1850 de två bostadshusen Nederland Mindre 7 och 18. Från 1859 det lilla boställs-  
huset vid Bangårdsgatan 14 samt 1861 "Hotell Göteborg", båda förknippade med järnvägen som personalbostad respektive bangårdshotell. Under 60-talet byggdes även en del av Småland 8.16 samt den första folkskolan i kv Magistern. Den andra folkskolebyggnaden på samma tomt tillkom under 70-talet liksom hyreshuset Källan 4, S:t Paulskapellet och Oskars Minne.

### Tekniska framsteg

Stora tekniska framsteg gjordes efter 1800-talets mitt. Gaslyktor för gatubelysningen installerades i Maria församling 1859 och 1861 invigdes vattenledningarna från Årstaviken. Under 60-talet började man ersätta de större gatornas kullersten med huggen gatsten. År 1887 kom den första ångspårvagnen, och sattes in på den backiga Hornsgatan. Den kompletterades med hästspårvagnar på de mindre branta sträckorna. Telefonnätet fördes under 1880-talet ut i stadsdelens utkanter. Senare, 1901, insattes stadens första elektriska spårvagn på sträckan Ragvaldsgatan-Ringvägen och samma år körde Tanto sockerbruk med en varuautomobil.

Järnvägarna började byggas i landet och 1858 beslöts att västra stambanans slutstation skulle förläggas till Fatbursjön. Utfyllningen verkställdes omedelbart och bandelen Södertälje-Stockholm invigdes 1860. Problemet med att föra järnvägen vidare norrut löstes genom att en tunnel sprängdes under bergen.



Detalj ur Neuhaus panorama från 1870-talet

Hornsgatan österut från Ringvägen strax efter 1901 - den elektriska spårvagnen finns redan



### Skolväsendets utveckling

Stadsdelens barnantal hade ökat kraftigt varför stora ansträngningar lades ner på att ordna undervisningsfrågorna.

Grosshandlaren Philipsen köpte år 1811 det Sutherska huset vid Mariatorget och grundade samma år Philipsenska skolan, som var en skol- och arbetsinrättning för de fattigaste barnen.

Den förenades 1819 med Maria fattigvårdsskola, fick nya lokaler på samma tomt 1907 och finns ännu kvar.

Normalskolan för växelundervisning grundades 1830 och fick först lokaler i den byggnad som tidigare inrymt Maria Kronobränneri i hörnet av Björngårdsgatan och Prästgårdsgatan. Här bedrevs även utbildning av lärare och på denna tomt i kv Marsvinet byggdes 1908 Folkskolläraryrkesseminariet med rektorsbostad.

År 1830 bildades även Prins Carls Uppfostringsinrättning för fattiga barn, vilken småningom fick lokaler i Momma-Reenstiernska fastigheten på Wollmar Yxkullsgatan.

Lychouska skolan grundades 1857 som en hemskola med förberedande klasser och inrymdes en tid i van der Nootska palatset innan den fick lokaler vid Högbergsgatan 37 A.

En 1:a klass i Maria Folkskola år 1958



Murbeckska skolan för fattiga och moderlösa flickor fanns på S:t Paulsgatan 17. Kyrkskolan, senare trivialskolan, fanns sedan 1700-talet i hörnet S:t Paulsgatan 10. En annan typ av skola var "Lindgrenska trasskolan", ett internat för vanartiga pojkar, som avlöste järnvägshotellet vid Bangårdsgatan 12. Gårdshuset byggdes för skolverksamheten med undervisnings-salar och lärarrum.

På 1860- och 70-talen uppförde församlingen två byggnader för Maria Folkskola i kv Magistern mellan Wollmar Yxkullsgatan och S:t Paulsgatan. Mellan 1881 och 1891 byggdes på Kvarnberget Södra Latinläroverket, vilket emellertid hör till Katarinaområdet. Från 1923 fanns Ångmanska skolan i hörnet av Fredmansgatan och Kvarngatan, tidigare på S:t Paulsgatan 25. En tredje folkskola byggdes 1892 i kv Piskan vid Ringvägen och 1935 tillkom Flickläroverket på Timmermansgatan.

#### PERIODEN 1880 - 1900

##### Befolkningsökningen och industrialismen

Under 1800-talets senare hälft ökade stadens befolkning åter hastigt. År 1800 fanns i staden ca 75 000 invånare. Först 1857 passerades gränsen 100 000 invånare och år 1900 var siffran ca 300 000.

Den främsta orsaken till befolkningsökningen var industrialismens framväxt och den därmed sammanhängande strukturomvandlingen på landsbygden.

Vid denna tid bodde det många grosshandlare, fabrikörer och tjänstemän från det borgerliga mellanskiktet på Södermalm. Större delen av befolkningstillskottet utgjordes av arbetare och fattiga arbetssökande. Dessa kunde endast till en del beredas plats i de nyuppförda hyreshusen då hyrorna var höga i jämförelse med de löner som utbetalades. I småbyggnaderna på gårdarna och i träkåkarna i områdets utkanter bodde därför småhantverkarna, arbetarna och de fattiga.

Svåra bostadsproblem uppstod, trångboddheten var omfattande och alla utrymmen utnyttjades till bostäder. Även uthus och lusthus fick fungera som familjebostäder och redan alltför små lägenheter och spiselrum delades av flera familjer.

### Lindhagensplanerna och utbyggnaden efter 1880

Den under 1860-talet tillsatta stadsplanekommittén som leddes av Albert Lindhagen, utarbetade en plan för Södermalm vilken bl a innebar att en trädplanterad "esplanad" skapades i de mest centrala delarna genom Svedenborgsgatan, Ringvägen började stakas ut och Hornsgatan breddades. Svedenborgsgatan påbörjades först 1896. Den var avsedd att leda ner till Årstaviken men slutar med ett staket vid järnvägen. Även Ringvägen och Torkel Knutssonsgatan var avsedda att få en längre sträckning än de har idag.

Sedan stadsplanekommitténs nya regleringsplaner blivit offentliggjorda och slutligen fastställda åren kring 1880 skedde en hastig förnyelse av bostadsbeståndet. Förutsättningarna för bostadsbyggandet hade förändrats genom att hypoteksinstitut, affärsbanker och aktiebolag hade bildats. Vad som nu byggdes var nästan uteslutande hyreshus avsedda för andra än byggherren själv. Några exempel på motsatsen skall nämnas senare.

Hornsgatan västerut från korsningen Timmermansgatan. De båda husen Mullvaden Första 13 och 15 byggdes 1879-82 vid gatans nya södra linje och skymtar bakom hörnhuset



1880-talet

Från 1880-talet finns omkring 50 fastigheter kvar.

Dessa kan idag bäst studeras i kv Draken, där de kraftfullt artikulerade putsfasaderna utgör ett värdefullt inslag i gatubilden vid Prästgårdsgatan. Även i kv Hagen finns sex 80-talshus intill varandra, varav dock fyra har fått fasaderna förenklade.

Vid Hornsgatan finns enstaka hus från denna tid, t ex Mullvaden Första 13 och 15, vars välbevarade fasader skiljer sig markant från sekelskiftesarkitekturen. Dessa hus byggdes vid Hornsgatans nya södra linje och var länge ensamma i detta läge.

1890-talet

Från 1890-talet finns ett trettiotal hus, varav de flesta har välbevarade fasader. En ofta anlita arkitekt var A G Forsberg som då utförde ritningar till inte mindre än elva fastigheter. Som exempel på dessa kan nämnas fem byggnader i kv Paris vid Bellmansgatan i en typisk, lätt gotiserande stil.

Vid Krukmakargatan 4-8 i kv Mullvaden Första uppfördes tre byggnader under 1890-talet. Redan 1884 hade byggherren R T Looström låtit uppföra ett hus på Krukmakargatan 12 i fyra våningar med en välinredd åttarumslägenhet för egen del en trappa upp. Nästa byggnad var Krukmakargatan 10, färdig 1888, med en vackert utformad exteriör med dekor av både mönstermurning, smidda ankarslutar och slingor av slätputs i den spritputsade fasaden. På gården bakom dessa fem hus drev byggherren tunnbinderiverkstad. Dessa hus rivs 1978.

De två byggnaderna i kv Fatbursbrunnen vid Svedenborgsgatan, färdiga 1890, har en dekor som bygger på växelverkan mellan slätputs och den grova spritputsen. Andra av nittiotalets byggnader har fått de för tiden så moderna röda tegelfasaderna med mönstermurning eller lister i grå konststen. Två sådana är de båda pendangerna vid Mariatorget, Svedenborgsgatan 1 och 2, ritade av Ernst Stenhammar och i senare tid kraftigt förvanskade genom påbyggnader.

Industrier och verkstäder

Etableringen av större och mindre industrier fortsatte under 1800-talet. Omkring år 1900 fanns ett stort antal mindre fabriker och verkstäder i det aktuella området. Flera av dessa var inrymda i äldre, en- eller tvåvåninga bostadshus, som senare under 10- och 20-talen revs för att ge plats





Interiör omkring år 1913 från Stockholms Kartong- och Litografiska AB som efterträdde kakelfabriken vid Torkel Knutssonsgatan 33

Oscar II med uppvaktning betraktar den förödelse som förorsakades av eldsvådan i korsningen av Torkel Knutssonsgatan och Krukmakaregatan. Längst t.v. syns hörnet av Mullvaden Första 26



för vanliga hyreshus. Andra låg i gårdsbyggnader eller i gathusens bottenvåningar jämsides med butiker. Några exempel är Monténs tvålfabrik i kv Källan, där fabrikören Rosengrén inredde en praktvåning för egen del två trappor upp, Wester och Norgrens Mekaniska Stenhuggeri vid Hornsgatan 57, Södra Murbruks AB vid Krukmakargatan 24, Mineralvattenfabriken vid Hornsgatan 75 B, P H Lundgrens Kakelfabrik vid Torkel Knutssongatan 33, som efter branden 1906 kom att inrymma en kartongfabrik, en hattmakare på Svedenborgsgatan 1, Lundells Chokladfabrik uppe på Fredmansgatan 6 och C G Petterssons konfektfabrik på Björngårdsgatan 9 A, A Björkmans "Södra accidenstryckeriet" på Krukmakargatan 7 B, plåtslageri vid Hornsgatan 47, "Nya Korkfabriken" i gårdshuset Prästgårdsgatan 17 samt flera bagerier av olika storlek.

I kv Rosendal Mindre fanns en koncentration av verkstadsföretag, där det största var J O Wengströms Mekaniska Snickerifabrik, som år 1890 hade 166 arbetare. Vid Hornsgatan i samma kvarter fanns C A Carlsson söner, som bedrev en rikt förgrenad verksamhet med vagnmakeri, smedja och mekanisk verkstad. Här fanns också sadelmakaren J A Zetterberg, tobaksfabriken Renard & Elbe, smeden O F Lindgren samt en vedfirma.

En firma, vars produkter vi fortfarande använder i hushållet är Winborgs. Ättiksfabriken startade på Söder 1861, låg i hörnet av Wollmar Yxkullsgatan och Timmermansgatan och tillverkade förutom ättika även senap, soja, saft och konserver.

#### Gatu- och kvartersnamn

De flesta gatu- och kvartersnamnen inom området härstammar från 1600-talet, och anknyter gärna till topografiska förhållanden eller till någon företeelse vid gatan. Kvarteret Dykärret låg vid Fatbursjöns sankta strand, Bergsgruvan är ett brant berg. Mullvad och råttor härjade säkert svårt i trädgårdslanden och vid Prästgårdsgatan i kv Draken låg vid 1600-talets mitt den äldsta prästgården. Timmermansgatan har fått namn av att timmermansämbetets gilleshus låg här, Högbergsgatan av topografiska skäl och Kvarngatan av att den ledde upp till berget med de tre kvarnarna. Bengt Ekehjelmsgatan, Wollmar Yxkullsgatan och Ragvalds-gatan är namngivna efter personer, som bott vid gatorna, och vid Krukmakargatan bodde vid 1600-talets mitt flera krukmakare.

Vid namngivningen på 1880-talet strävade man efter att finna namn på personer, som haft någon anknytning till trakten. Så blev den gamla Skinnarviksgatan omdöpt efter Torkel Knutsson, som avrättats på galgberget och Emanuel Swedenborg blev ihågkommen i Svedenborgsgatan.



Nürnbergsbryggeriets personal, samlad på gården år 1900  
Bebyggelsen vid Hornsgatans nya södra linje  
Huset längst t.h., ritat av A G Forsberg, var färdigt 1900 och Daurerska huset revs 1903





Torkel Knutssonsgatan norrut från Krukmakaregatan år 1896.

## 1900-TALET

Sekelskiftet

Stadsdelen präglades länge av den stora blandningen av verksamheter. Förräna bostadshus låg sida vid sida med plankomgärdade verkstadstomter eller vedupplag och de låga ofta panelade boningshusen ersattes endast successivt med stenhus och hyresfastigheter. Nybyggnaderna reste sig högt över omgivningen och gatumiljön dominerades ännu vid sekelskiftet av de röda planken och de lummiga träden, som sommartid sträckte sig långt ut över gatorna.

Hornsgatans breddning

Då breddningen av Hornsgatan genomfördes måste stora delar av bebyggelsen vid dess södra sida rivas. Nu försvann prästgården och fattighuset och kyrkogården förminskades. I kv Rosendal Större trängde bebyggelsen obehagligt på under nittiotalets sista år efter den nya gatulinjen och till slut revs även det stora Daurerska huset och gav plats för den vackra jugendbyggnaden i hörnet av Bellmansgatan, ritad av Hagström & Ekman, där t o m skorstenarna har fått utpräglade jugendformer. Mellan 1901 och 1904 skedde slutligen nedsprängningen av berget och "puckeln" lämnades kvar.

Jugendtiden

Från tiden 1900-1910 finns ett sjuttiototal fastigheter inom området, de flesta utförda i en enkel jugendstil, som främst karaktäriseras av burspråken och de spröjsade överfönstren. Några hus t ex vid Hornsgatan har fått rikare dekor med bladreliefer i fasadputsen eller trapphusfönster med färgglad blomsterdekor. Samtliga bostadshus i kv Piskan byggdes åren 1902-13. En del av fasaderna är idag förenklade medan andra är vackra exempel på jugendbyggnader av enklare slag, såsom Wollmar Yxkullsgatan 31, 33 och 35 med huggna sandstenssocklar, burspråk och fönsterspröjsning.

Arbetarebostadshus

Från denna tid finns två grupper av arbetarebostadshus. I kv Lehusen intill järnvägen vid Fatbursgatan 3 stod de tre trevåningshusen färdiga år 1901, uppförda av Stockholms stad. Fasaderna är enhetligt utformade i spritputs med dekorativa fönsteromfattningar i slätputs. Husen rymmer lägenheter om ett eller två rum och kök.

Den andra samlade gruppen med arbetarehus ligger i kv Dykärret. Per Olof Hallman, som då var arkitekt i byggnadsnämnden, har ritat dessa hus 1904 och de var färdigbyggda 1906. Byggherren var privat. Totalt finns här sju hus varav de fyra längs Bengt Ekehjelmsgatan har fyra våningar och enhetlig fasadutsmyckning bestående av linjeornament och blomsterreliefer i jugendstil. De tre husen vid Timmermansgatan fick fem våningar och större lägenheter. Trapphusen dekorerades med schablonmålade bårder.

### Industriutvecklingen

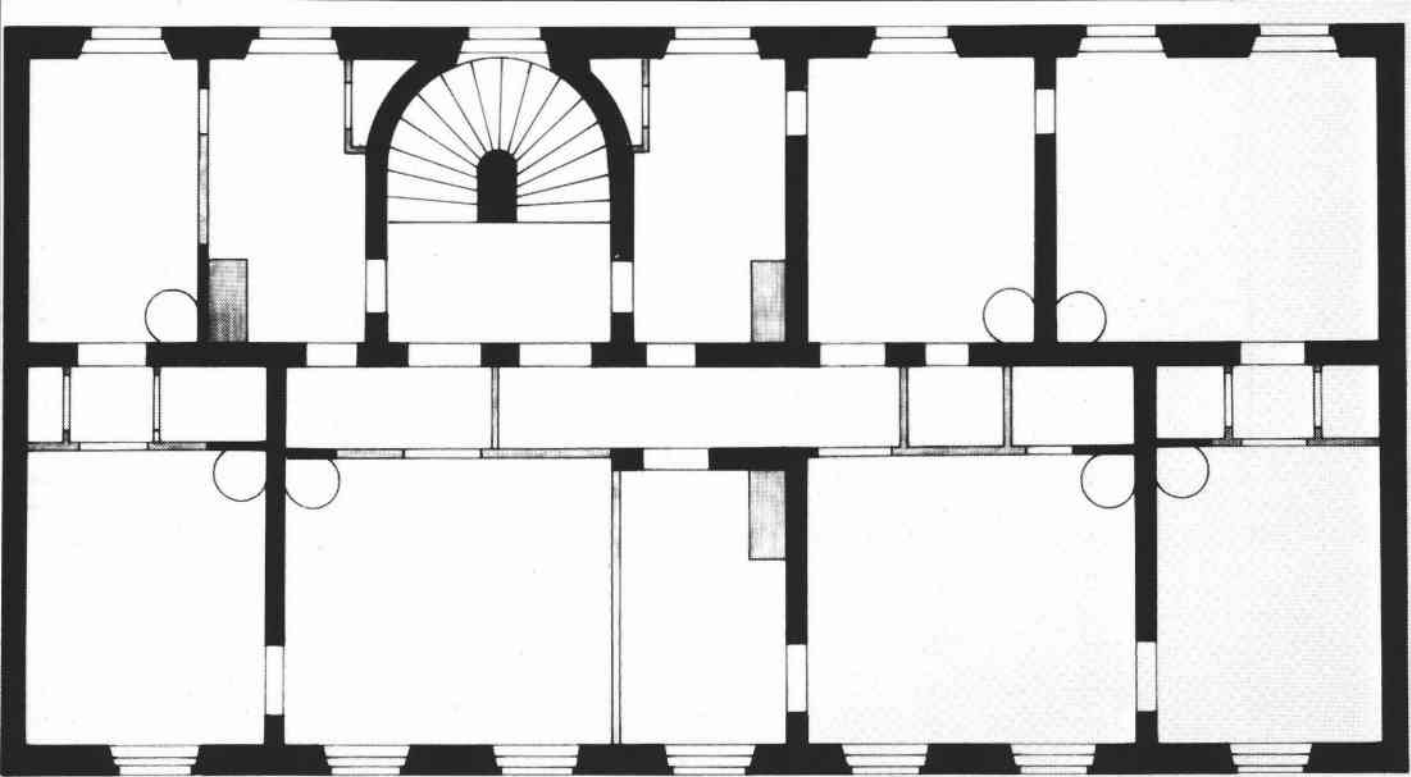
De många mindre bryggerierna försvann efterhand. Det gamla Bjurholmska bryggeriet vid Björngårdsgatan 8 fanns länge kvar, ägdes en tid av C G Piehl och kallades sista tiden Vasabryggeriet. Det inkorporerades år 1902 med Nürnberg, som då var ensamt kvar fram till 1916 då även detta måste läggas ner på grund av de dåliga konjunkturerna under kriget. Byggnaderna ägs av Stockholms kommun och används för olika mindre industrier och verkstäder.

Även tobaksfabrikationen koncentrerades 1915 till Tobaksmonopolet, som snart flyttade in i de nyuppförda byggnaderna vid Maria Bangata och Maria Skolgata. Kvarteret rymde lokaler för både lagring, tillverkning av olika tobaksprodukter och kontor samt på gården en vacker trädgårdsplantering. Tillverkningen här upphörde 1965 och byggnaderna fungerar numera som kontor och lagerlokaler för andra firmor.

### PERIODEN 1910 - 1930

Under 1910-talet tillkom enstaka byggnader.

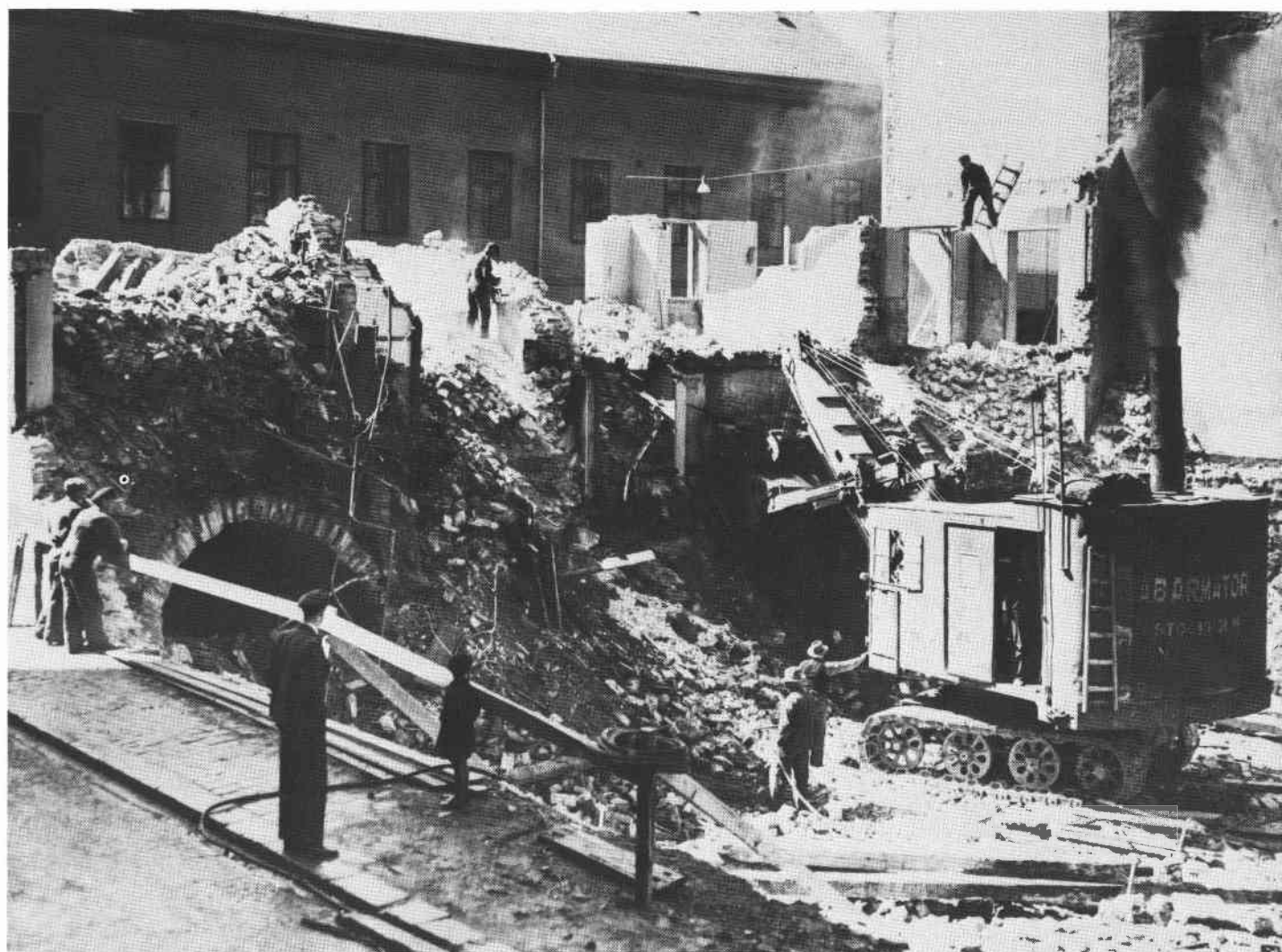
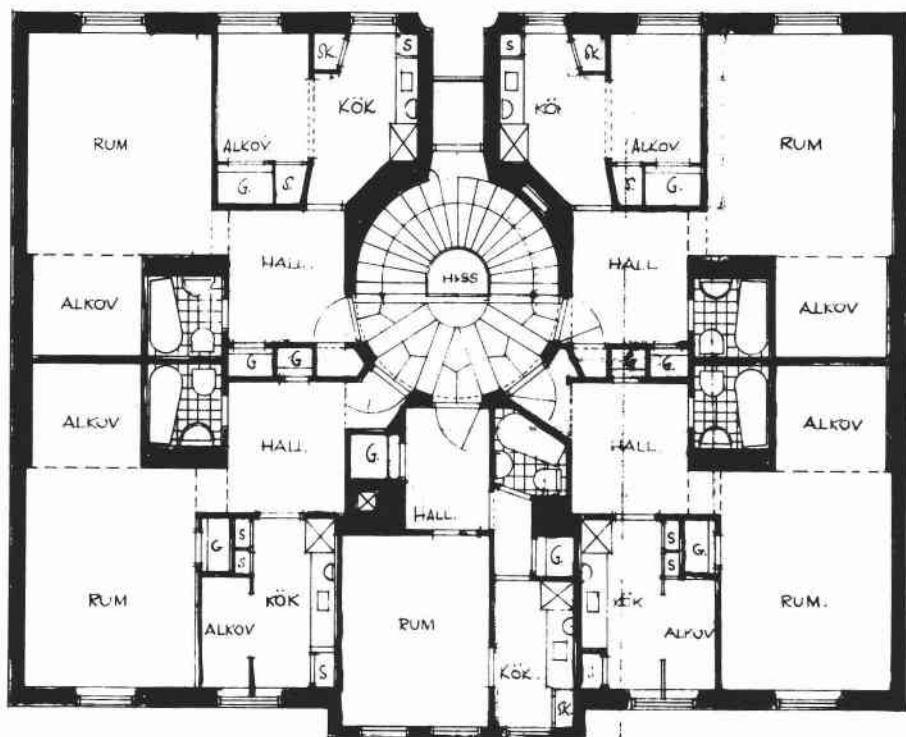
Under 1920-talet skapades ett par samlade grupper med tidstypiska hus nämligen hela kvarteret Diligensen, som byggdes 1929-30, kv Postsäcken byggt åren 1927-28 samt en del av kv Postiljonen, som omfattar det stora HSB-bygget från 1927-28. Tobaksmonopolets byggnadskomplex uppfördes 1917-26, liksom flera enstaka byggnader. Vid denna tid, som i stilhänseende främst präglas av den sk "20-talsklassicismen", bygger man fortfarande gathusen tätt samman i slutna kvarter men har börjat öppna gårdarna till "storgårdskvarter".



Våningsplan i fastigheten på bilden nedan, St Paulsgatan 30. Huset ägdes av en f.d. bryggare och hade flera lärarinnor som hyresgäster. Maria Folkskola ligger på andra sidan gatan.



Våningsplan i kvarter Dili-  
gensen 9, byggt omkring 1930.  
Varje lägenhet är utrustad  
med badrum. Alkoverna i kök  
och rum gav större möjlig-  
heter till avskildhet i de  
stora familjerna och kunde  
fungera som läxläsningsvrå  
eller sovplats för någon  
vuxen eller ett par barn.



En arbetsbild, som visar hur f.d. komministerbostället vid St Paulsg 8  
rivs år 1939



## PERIODEN 1930 - 1977

På 1930-talet kom de friliggande lamellhusen i olika tjocklekar med några exempel i kv Bergsgruvan Större, där Stockholms Fastighetskontor lät uppföra husen uppe på berget, i kv Fyrspannet och i kv Postiljonen. Några av dessa hus har försetts med stora väggmålningar i trapphusen. De tomter, som då bebyggdes var bergiga och ansågs tidigare svåra att forcera.

Träkåkarna vid Bengt Ekehjelmorgatans västligaste del revs vid slutet av 1930-talet och trädgårdsmästerierna i Bergsgruvan upphörde. Därmed var området fullt utbyggt och senare tidens förändringar har varit av mindre omfattning.

Vård av äldre har koncentrerats i kv Dykärret Större där stiftelsen Oskar I Minne 1875 byggde det vackra ålderdomshemmet vid Björngårdsgatan. Här finns även församlingshemmet från 1933 med pensionsärslägenheter och Josephinahemmet i nybyggnad från 1952. 1960 byggdes ett kommunalt ålderdomshem på Timmermansgatan 27.

Stora kontorsbyggnader har tillkommit under de senare årtiondena. En sådan är Kommunförbundets hus i kv Saturnus, Nils Johanusen och Södra nämndhuset. Även inom Maria sjukhus har tillkommit nybyggnader för sjukvård och administration.

Större bostadshus som byggts på 1970-talet är Högbergsgatan 46-50, där en nybyggd länga ersätter fyra äldre fastigheter, samt det stora affärs- och bostadshuset i kv Rosendal Mindre.

### Industrier och verkstäder idag

Ett fåtal verkstadsbyggnader finns kvar, främst gårdshus. Ett exempel är kv Bergsgruvan Större 41, där gårdshuset uppfördes som verkstad 1884 och fortfarande fungerar som sådant.

Ett annat exempel är Draken 20 där gårdshuset rymmer tryckeri och verkstad. Tryckerier finns även på S:t Paulsgatan 25 och Bellmansgatan 27.

I det gamla bageriet vid Högbergsgatan 62 finns numera kontor och lagerlokaler, liksom i Tobaksmonopolets stora byggnadskomplex. Brandstationen vid Krukmakargatan 22 används även som lager medan platsen för en ny brandstation på Söder ännu inte fastställts. I Göta Ark vid Banbrinken

används de gamla skollokaler av olika mindre verkstäder och vid Kruk-  
makargatan 36 har stiftelsen Hemmet, Vård, Arbete ännu sina verkstads-  
lokaler och bostadshotell. I kv Magisterns ena hörn kan man köpa träva-  
ror på Ekesjö Brädgård. De tre kvarteren Stören, Dykärret och Dykärret  
Mindre upptages av Nürnbergsfastigheterna, som rymmer olika verkstads-  
företag. I Källan är tvålfabriken ombyggd till bostadshus. Stora loka-  
ler, främst garage och underbyggda gårdar, upptas idag av ett dussin-  
tal bilhallar och gårdslängan i Mullvaden Första har under de senaste  
åren rymt verksamheter som bilverkstad och billackering. Även Draken 7,  
som uppfördes 1907 som smidesverkstad, rymmer numera bilverkstad. Vid  
flera gator finns ett stort antal livaktiga småbutiker av olika slag.

#### Bostädernas utformning

Lägenheterna från olika tider inom området är till större delen små.  
Längs huvudgatorna Hornsgatan, S:t Paulsgatan och Svedenborgsgatan, samt  
på en del andra attraktiva ställen t ex i gatukorsningar finns även stör-  
re lägenheter om 4-6 rum och kök. Även hus som endast rymmer lägenheter  
om 1-2 rum och kök har fått rikt utsmyckade fasader såsom Fatbursbrunnen  
3 och 12. Inredningen består i de flesta fall av profilerade standard-  
snickerier, taklister i stucc med olika tidstypiska mönster och de kakel-  
ugnar, som var vanliga vid byggnadstiden. I smålägenheterna är den runda  
vita kakelugnen med reliefdekorerat krön vanligast. I jugendhusen förekom-  
mer en rik provkarta över den tidens kakelugnar med dekor av slingrande  
och stiliserade blomrankor. Under 1920- och 30-talen byggdes nästan en-  
bart lägenheter om ett rum och pentry eller ett rum och kök. Exempel på  
sådana kvarter är t ex Postsäcken, Diligensen och en del av Bergsgruvan  
Större. Idag byggs åter lägenheter av varierande storlekar.

Britt Wisth



Två bilder av den lummiga idyll som länge dröjde sig kvar på bergen. Prästgårdsgatan 33



## LITTERATURLISTA

- Ahlstrand, J T: "Arkitekturtermer", Lund 1969
- Ek, G F: "Stockholms gatuskyltar berätta", Stockholm 1933
- Gejvall, B: "1800-talets Stockholmsbostad", Uppsala 1954
- Hasselblad, B: "Stockholmsgator", Stockholm 1962 nytryck 1975
- Landquist, John: "Söder på 1890-talet",
- MALMARNÄ. En byggnadshistorisk undersökning utförd på uppdrag av Stockholms stads byggnadsnämnd av Göran Bergquist och Sune Malmquist. Del I och II. 1969
- Munthe, Arne: "Västra Södermalm" del I och II, Stockholm 1965
- Råberg, Marianne: "Södermalms stadsplan under 1600- och 1700-talen" i i Stockholms stads museinämnds verksamhetsberättelse 1964
- Sankt Eriks Årsbok, flera årgångar
- Stockholms Adresskalender, flera årgångar
- Ståhle, C I: "Gamla gatunamn på Söder", särtryck ur Ortnamms-sällskapet i Uppsala årsskrift 1944
- Sveriges kyrkor: Maria Magdalena
- Wallén, Cyrus: "En Södergrabb växer upp", Stockholm 1971

Otryckta handlingar i Stadsmuseets arkiv  
Byggnadslovshandlingar i Byggnadsnämndens Arkiv  
Stadsarkivet  
Otryckt uppsats om kv Nederland Mindre 9, i privat ägo

För mera detaljerade uppgifter hänvisas till allmän litteratur om Södermalm och Stockholm i Stadsmuseets bibliotek samt till skönlitterära författare som ex vis Rudolf Wärnlund.

## FÖRKLARINGAR TILL BEGREPP ANVÄNDA I TEXTEN

Besökt(a) lägenhet(er) - vanligen besöks endast en lägenhet i varje hus.

Byggherre - den som i byggnadslovshandlingarna står som ägare till huset (sökande).

Byggnadsår 1887-90 - det första årtalet anger byggnadslovsdatum, det andra slutbesiktning eller ansökan om sådan (då bevis saknas).

Port - husets entrédörr.

Körport - entré med möjlighet att köra med vagn eller bil in på gården.

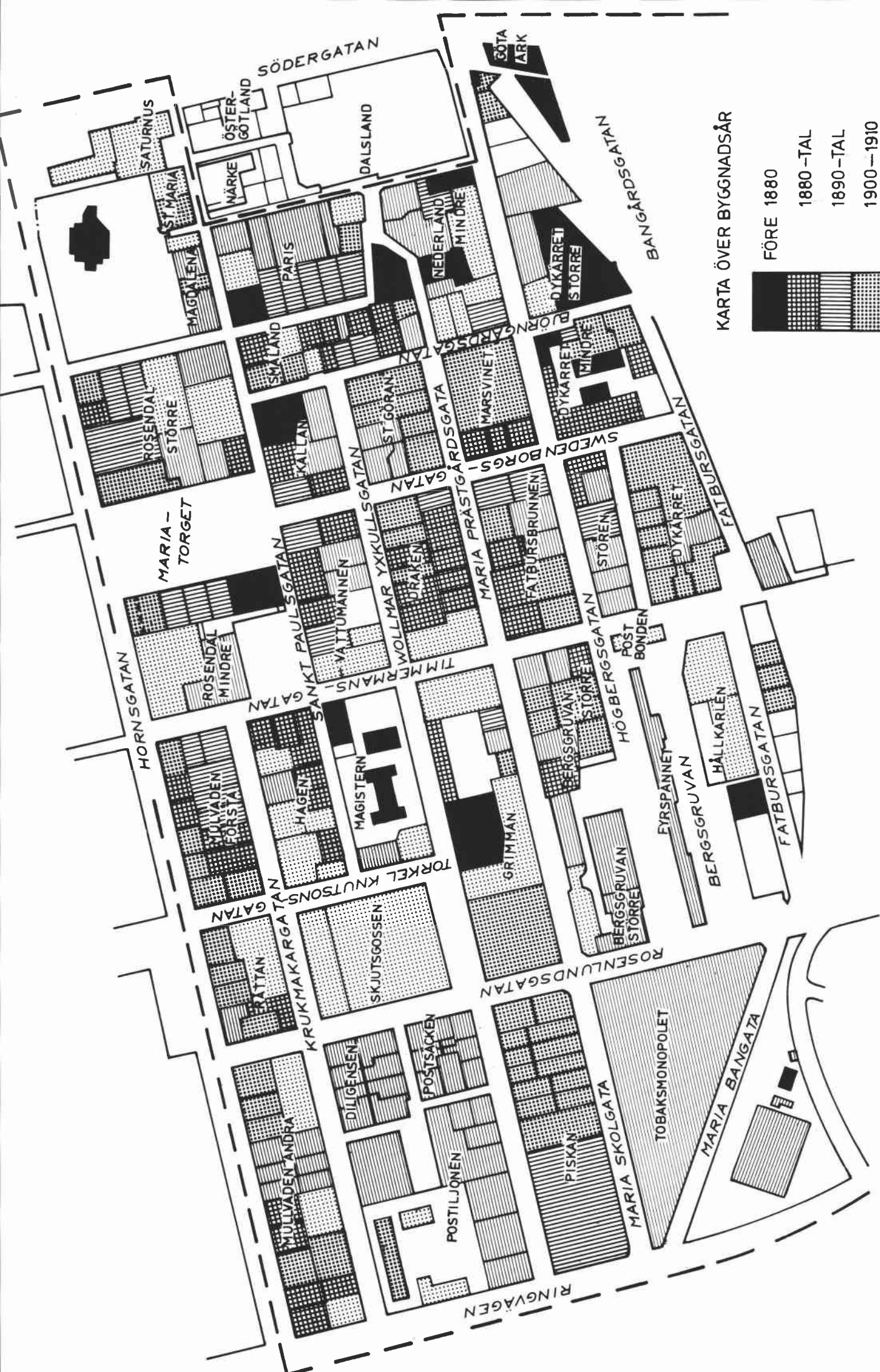
Entré - avser olika former av entréer, ibland med flera rum eller med liten trappa och ett övre plan. Omfattar vanligen ej bottenvåningens vilplan.

Trapphus - omfattar trapploppet och vilplanen.

Ursprunglig inredning i lägenhet - avser den fasta inredningen såsom skänkskåp, dörrfoder, dörrar (fyllningsdörrar och släta dörrar), fönsternickerier, paneler, golv, kakelugnar (runda, flata, skänk-, kolonn-) och taklister (profilerade, ornamenterade eller med konsoler).

Paneler:	fotlist	ca 10 cm hög
	hög fotlist	ca 25 cm hög
	sockelpanel	30-50 cm hög
	bröstpanel	ca 1 m hög (fönsterbörstningens höjd)
	hög panel	ca 1,5 m

Gård: underbyggd - gårdsytan använd till en utvidgad källare med gårdens höjd högst 1 m över omgivande gata; överbyggd - fastighetens bottenvåning utvidgad in på gården med bjälklaget högre än 1 m över omgivande gata.



KARTA ÖVER BYGGNADSÅR

