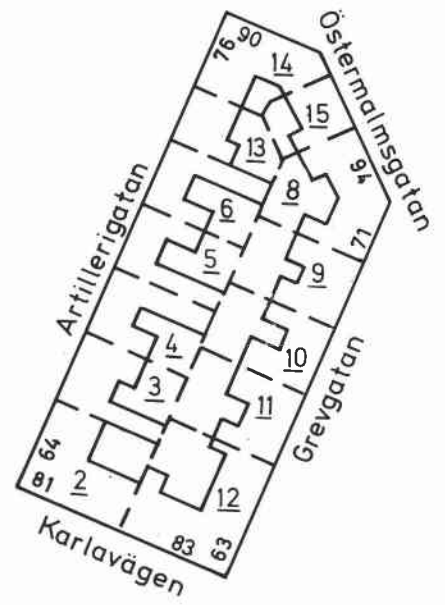


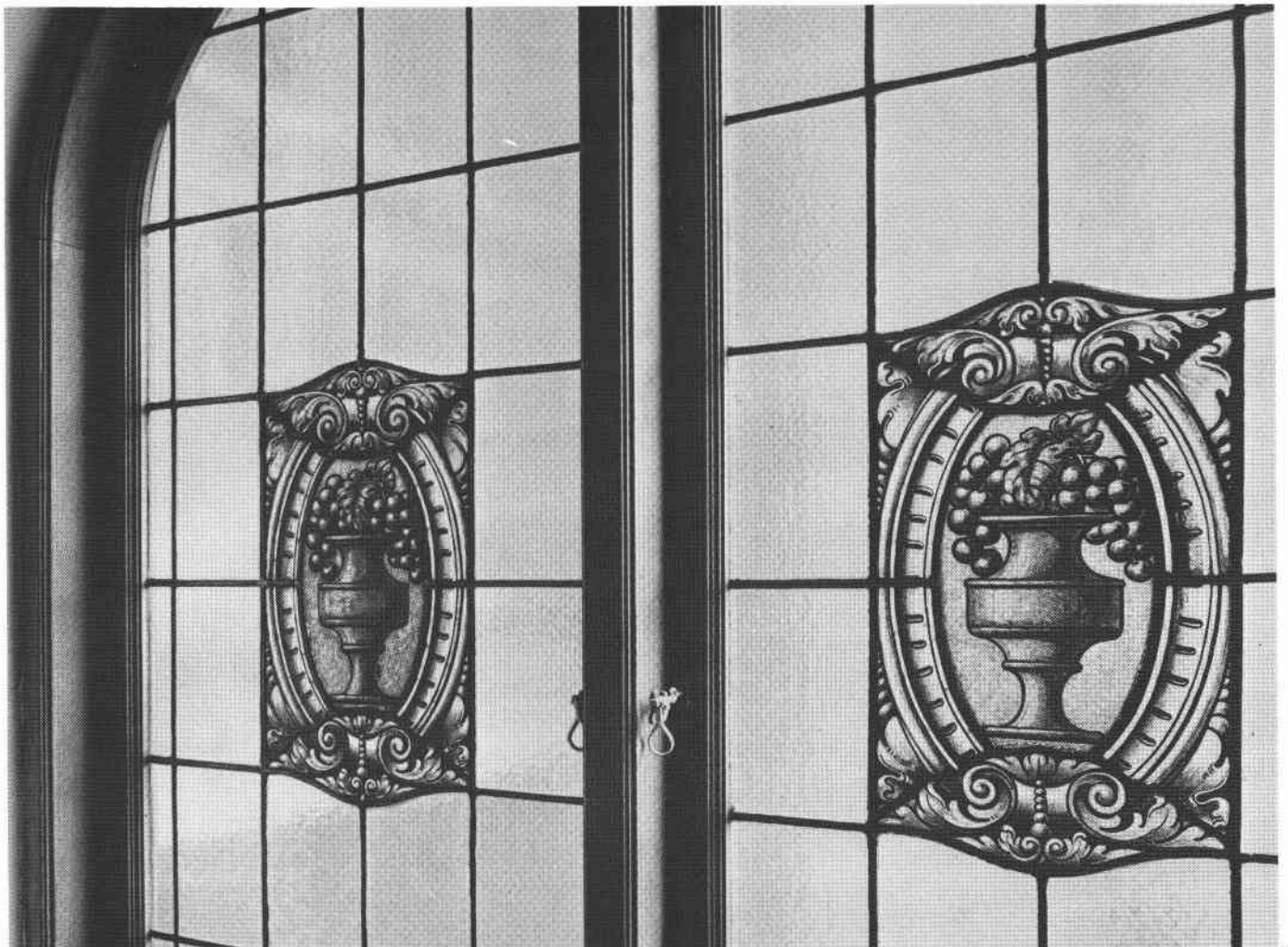
VETERINÄREN

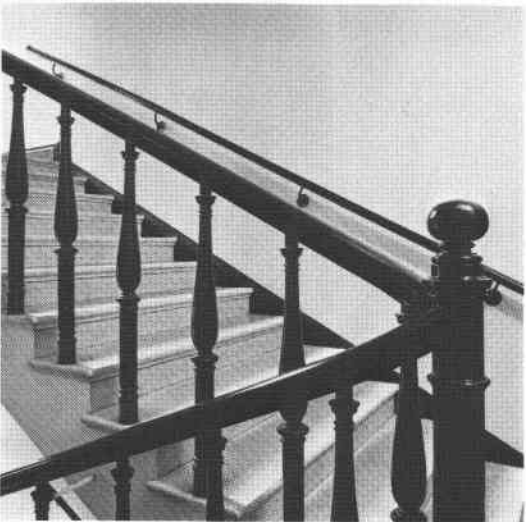


Veterinären 12, hall.



Veterinären 12, trapphusfönster.





Veterinären 2

Karlavägen 81, Skeppargatan 64

Bostadsfastighet, inventerad 1977.

Byggnadsår 1965-67, arkitekt S Ramel, byggherre och byggmästare Bostadsrättsföreningen Veterinären.

Gathus (hörnhus), 6-7 vån. Gatufasad: betongelement med ingjuten natursten (småsten) i grått. Indragna balkonger och dito portar. Gårdsfasad: samma som gatufasaden. Tak av plåt.

Entré (81): stor glasad port. Golv av marmor och keramikplattor på väggarna.

Lägenheter och gård ej besökta.

Här låg förr den s k Falkmanska villan, uppförd 1900-02 med grosshandlaren och kommunalpolitikern Edvard Liljewalch som byggherre och L Peterson och T Stenberg som arkitekter. Efter Liljewalchs död 1915 innehades villan av industrimannen Oscar Falkman, därav namnet. Huset revs på 1960-talet.

Veterinären 3

Skeppargatan 66

Bostadsfastighet, inventerad 1977.

Byggnadsår 1899-1901, arkitekt S Kjellberg, byggherre F A Cederstrand, byggmästare Å Paulsson. 1920 ombyggnad och vindsinredning (arkitekt I Tengbom) och 1927 centralvärme. Därefter diverse ombyggnader, bl a bad och wc 1935 och ny hiss 1955.

Gathus, 5 vån + vindsvån. Gatufasad: grå terrassitputs ovan naturstenssockel och bandrusticerad bv. Kolossalisener, burspråk. Gårdsfasad: gul slätputs. Tegeltak.

Entré: ekport med formgivet smidesgaller. Förändrad och ombyggd men bevarad bröstpanel med fyllningar och vitt marmorgolv med svart fris. Tak med stucklister i form av blomsterstavar. Ny hall mot gården. Trapphus med vit marmortrappa med räcke av svarvade svartmålade balustrar. På trapplanen svartbetsade pardörrar med fyllningar, tandsnittslist i taket och konsolburen balk.

Lägenheter ej besökta.

Lägenhetsstorlekar 1901: 2, 3, 4 resp 5 rok med bad.

Gård: cementerad med plantering och buskar. Järnstaket.

Sedan 1977 har fasaden putsats om i en beigerosa slätputs med bv och lisener i ljust gulbeige.

Veterinären 4
 Skeppargatan 68

Bostadsfastighet, inventerad 1977.
 Byggnadsår 1899-1901, arkitekt S Kjellberg, byggherre F C Cederstrand, byggmästare Å Paulsson. 1935 hiss och bad. 1937 centralvärme och 1954 övrig ombyggnad å 2 tr.

Gathus, 5 vån. Gatufasad: gulbrun sprutputs, bv i grått. Burspråk med balkong med smidesräcke och gavelformat parti ovanför. Fasaden hyvlad. Gårdsfasad: ljus slätputs. Plåttak.

Entré: sekundär glasad port. Svart/vitt rutlagt marmorgolv, hög helfransk bröstpanel. Stucktaklist av tandsnittstyp, glasad mellandörr. Trapphus med trappa av polerad kalksten, fönster med blyinfattat råglas. På trapplanen golv som i entrén, glasade helfranska trädringsmålade pardörrar med överliggare.

Besökt lägenhet bevarar inredning såsom sockelpaneler och helfranska pardörrar med skulpterade överliggare samt halvfranska dörr- och fönstersmygar. Kraftiga stucktaklister. Vit flat kakelugn med fyllig dekor i jugendstil kring lucka och krön.

Gård: cementerad med plantering och träd. Smidesstaket.



Veterinären 5
 Skeppargatan 70

Bostadsfastighet, inventerad 1977.
 Byggnadsår 1901-03, arkitekt G Detthoff, byggherre och byggmästare C G Landerholm. 1928 centralvärme, bad och hiss. 1970 fasadrenovering samt förbindelse å bv med Veterinären 6 m m.

Gathus, 5 vån. Gatufasad, samkomponerad med Veterinären 6: grön slätputs med vissa partier runt fönstren i spritputs. Bv av delvis grovhuggen natursten. Välvd portal med volut och rosor som dekor. Sidorna markeras av takupbyggnader med runda fönster, i övrigt förenklad fasad. Gårdsfasad: grön serponitputs. Tak av plåt.

Entré: helt ombyggd med sekundär glasad port. Golv och trappor av vit marmor, gabondörrar. Trapplan med golv av vit marmor med svart fris, vävspända väggar med listverk samt pardörrar med fyllningar. Ombyggt trapphus.

Besökt lägenhet bevarar från byggnadstiden dörrar (dock överspikade) med profilerade foder, halvfranska dörr- och fönstersmygar samt spegelvälvttak med lister i form av rosengirlander i jugendstil. Parkettgolv.

Lägenhetsstorlekar 1903: 3 och 4 rok med bad och hall.

Gård: cementerad med liten plantering.

Fasaden har sedan 1977 avfärgats i gulbeige.



Veterinären 6
Skeppargatan 72

Bostadsfastighet, inventerad 1977.
Byggnadsår 1901-03, arkitekt G Detthoff, byggherre och byggmästare C G Landerholm. 1933 centralvärme, bad och hiss. 1970 fasadrenovering samt förbindelse å bv med Veterinären 5 m m.

Gathus, 5 vån. Gatufasad, samkomponerad med Veterinären 5: grön slätputs med vissa partier runt fönstren i spritputs. Bv av delvis grovhuggen natursten. Välvd portal med volut och rosor som dekor. Sidorna markeras av takuppbbyggnader med runda fönster, i övrigt förenklad fasad. Gårdsfasad: grön serponitputs. Plåttak.

Entré: helt ombyggd och i stort sett överensstämmande med entrén i Veterinären 5.

Lägenheter ej besökta.

Lägenhetsstorlekar 1903: 3 och 4 rok med bad o hall.

Gård: cementserad med liten plantering.

Fasaden har sedan 1977 avfärgats i gulbeige.



Veterinären 8
Grevgatan 71, Östermalmsgatan 94

Bostadsfastighet, inventerad 1977.
Byggnadsår 1913-14, arkitekt S Kjellberg, byggherre och byggmästare E Mark. 1922 vindsinredning och 1929 förändring å 4-5 tr. 1969 lägenhetsuppdelning å 3 tr, 1973 ytterligare förändringar å 3 och 4 tr.

Gathus (hörnhus), 5-6 vån + vindsvån. Gatufasad: grå terrasitputs ovan sockelvån av grovhuggen natursten. Småspröjsade fönster med grönmålade snickerier. Burspråk samt balkonger med smidesräcken. Välvd portal av natursten med maskaron som slutsten och årtalen 1913 och 1914 (byggnadsåren) ovanför. Gårdsfasad: gul sprutputs. Tak av plåt och glaserat grönt tegel.

Entré (94): delvis förändrad. Glasad ekport. Fältindelade väggar i stucco lustro, hörnskydd av mässing. Kraftig profilerad stucktaklist och rutlagt marmorgolv i grått och vitt. Trapphus med vit marmortrappa, blyspröjsade fönster med råglas. På trapplanen golv som i entrén, träddringsmålade ekdörrar och hallfönster med profile-rad omfattning.

Besökt lägenhet bevarar väl den ursprungliga inredningen, t ex matsal med ekparkett med intarsiafris, boaserade väggar med präglad strukturtapet i brunt samt tak med lister med rosenmotiv och fem ljuspunkter inom takrosetter. Öppen spis av kalksten med ristad rosenornamentik, halvfranska snickerier m m. I sovrummet vit rund kachelugn.

Gård: grusad med gång av cementplattor. Träd.



Veterinären 9
Grevgatan 69

Bostadsfastighet, inventerad 1977.
Byggnadsår 1913-14, arkitekt I Engström, byggherre K Sjöstrand, byggmästare A Kleist. 1972 fasadrenovering.

Gathus, 6 vån. Gatufasad: grön sprutputs, bv av grovt huggen natursten. Ursprungliga fönster, burspråk. Stram portal av räfflad natursten. Gårdsfasad: gulgrön sprutputs. Tak av glaserat tegel.

Entré: ursprunglig glasad port. Golv av vit marmor med grå fris, fältindelade väggar i gul stucco lustro med rött och grönt ramverk. Spegelvälvat tak med målad ornamentik (påfågelsmotiv) ovanför porten. Glasade mellandörrar med mässingsbeslag leder till trapphall med golv som ovan, vitmarmorade väggar, hörnskydd av mässing och träådringsmålade enkeldörrar. Trapphus med vit marmortrappa, fönster med gult och blått glas. På trapplanen väggar och dörrar som i trapphallen.

Besökt lägenhet har parkettgolv med intarsiafris, halvfranska skjut- och enkeldörrar, spegelvälvda tak med profilerade lister m m. Hall med öppen spis. Den ursprungliga skåpinredningen är bevarad i såväl serveringsrum som kök.

Lägenhetsstorlekar 1914: 4 resp 5 rok med bad o hall.

Gård: planterad och omgiven av järnstaket.



Veterinären 10
Grevgatan 67

Bostadsfastighet, inventerad 1977.
Byggnadsår 1912-13, arkitekter S Westholm & J Bagger, byggherre B Johansson, byggmästare K Sjöstrand.

Gathus, 6 vån. Gatufasad: rött tegel med sparsam dekor av mönsterlagt tegel, hög sockel av natursten. Burspråk, balkonger med smidesräcken. Gårdsfasad: gul slätputs. Plåttak.

Entré: ursprunglig glasad och skulpterad port med smidesdekor och formgivet handtag. Golv och trappor av vit marmor. Ledstång av mässing, väggarna klädda med azurblå stucco lustro och därovan en hög fris och tak, dekorerade i Filip Månssons anda. Samma typ av dekor pryder taken i trapphall och trapphus, vars väggar är klädda med gul stucco lustro. Trappfönster med blyinfattat råglas. Lägenhetsdörrarna är av mahogny med blyspröjsade, stickbågiga råglasfönster. Brevinkast av mässing i stram jugendstil. Ett mycket bra och därtill välbevarat exempel på 1910-talets dekorerade hyreshusentréer.





Besökt lägenhet bevarar till stora delar den ursprungliga inredningen, så t ex en delvis boaserad hall med balkongdörrar med rå- och färgat glas och blyspröjsning i jugendmönster samt öppen spis. I flera rum halvfransk bröstpanel, kälade tak med lister, parkettgolv osv. Kakelugnar. Kökets ursprungliga vita kakelbeklädnad med blå fris, bröst- och smygpanel samt skåp med glasade luckor är bevarade liksom serveringsrummets skåpinredning och diskbänken av kopparplåt.

Lägenhetsstorlekar 1913: 5 resp 6 rok, bad o hall.

Gård: plantering med träd och buskar, grusplan. Järnstaket.



Veterinären 11 Grevgatan 65

Bostadsfastighet, inventerad 1977.

Byggnadsår 1913-14, arkitekter S Westholm & J Bagger, byggherre och byggmästare A Siösteen. 1973 fasadrenovering.

Gathus, 6 vån. Gatufasad: rött tegel med sparsam dekor av mönsterlagt dito, hög granitsockel. Balkonger med smidesräcken målade i mörkt turkos, burspråk. Gårdsfasad: grön ädelputs. Glaserat tegel på taket.

Entré: delvis förändrad men med bevarade stucco lustroväggarna med fältindelning i gult och rött, kälade tak och profilerade lister i takspegeln. Hörnskydd av mässing och golv av gul och vit marmor. Trappa av vit marmor och räcke av smidesjärn. På trapplanen marmorgolv med konststensfyllning i gult, gabondörrar. Hissdörr med dekorativt smide.

Lägenheter ej besökta.

Gård: asfalterad och "en trappa upp" en plantering. Järnstaket.



Veterinären 12 Grevgatan 63, Karlavägen 83

Bostadsfastighet, inventerad 1977.

Byggnadsår 1912-13, arkitekter Hagström & Ekman, byggherre A W Sjöstrand, byggmästare K Åker. 1925 och 1935 diverse ombyggnader.

Gathus (hörnhus), 6 vån + soutvån. Gatufasad: grå ädelputs ovan sockelvån av rusticerad natursten. Stora gavelpartier, burspråk samt balkonger med stenbalustrader och smidesräcken (sekundära). Kolonnportal. Gårdsfasad: ockragul sprutputs. Tak med glaserat tegel.

Entré (83): glasad och skulpterad ekport. Golv, sockel och trappa av grön marmor, därovan väggar av gul marmor. Tunnvälvt kassettak målat i vitt och guld. Glasad mellandörr leder till entréhallen med grönt marmorgolv, släta väggar med hörnskydd av mässing. Kraftig, profilerad taklist och urspr bronsarmatur med slipat glas. Trapphus med trappa av grön marmor, smidesräcke och fönster med blyinfattat råglas med mittkartusch av gult glas. Hissbur med dekor i smidesjärn och brons.

Besökt lägenhet är renoverad men bevarar detaljer som kälade tak med lister, fyllningsdörrar samt sockel- och smygpaneler. Hall med kolonner av trä samt listverk för tapetfält. Parkettgolv.

Lägenhetsstorlekar 1913: 6 resp 9 rok, bad o hall.

Gård: asfalterad. Mur och staket.

Fasaden är uppförd som en pendang till (men ej identisk med) Vedbäraren 18. Det Kungliga Veterinärinstitutet låg 1880-1911 bl a på denna tomt och sträckte sig sydost ut till Vedbäraren 18 tvärs över nuv Grevgatan.

Veterinären 13 Skeppargatan 74

Bostadsfastighet, inventerad 1977.

Byggnadsår 1924-25, arkitekt och byggherre J E-doff.

Gathus, 6 vån. Gatufasad: grå terrasitputs. Taklist, mellan 1 och 2 tr fris med antikiserande mönster i relief. Konststensportal med listverk med stiliserade bladformer. Gårdsfasad: gul slätputs. Plåttak.

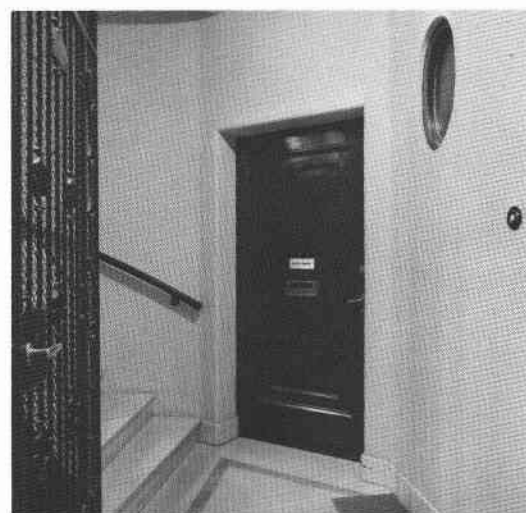
Entré: förändrad med vitt marmorgolv och hel-fransk bröstpanel, i övrigt helt släta väggar och tak. Trappa av vit marmor. Mörkbetsade lägenhetsdörrar med fyllningar.

Lägenheter ej besökta.

Lägenhetsstorlekar 1925: 3 resp 4 rok, bad o hall.

Gård: plantering med buskar, grus- och cementstensgångar. Järnstaket.

Fasaden har sedan 1977 avfärgats i ockra med gul-beige relieffris samt målad dekor med gatunumret, 74, ovan porten.





Veterinären 14

Skeppargatan 76, Östermalmsgatan 90

Bostadsfastighet, inventerad 1977.

Byggnadsår 1924-25, arkitekter Alfheim & Landén, byggherre och byggmästare E R Alfheim.

Gathus (hörnhus), 5-6 vån. Gatufasad: mörkt grå-beige slamputs, delvis bandrusticerad bv i mörkgrå terrasitputs. Burspråk. Huvudentrén (90) markeras bl a genom de 4 vån höga pilastrarna med joniska kapitäl samt en liten, centralt placerad balkong. Gårdsfasad: gul serponitputs. Plåttak.

Entré (90): glasad port med formgiven spröjsning. Grönt marmorgolv och dito sockel, väggar som är indelade i rundbågefält med slät resp granitimiterande målning. Rödmålat tak med profilerad list. En mellandörr leder till entréhallen som har grönt marmorgolv, trappan är av samma material. På trapplanen mörkbonade helfranska enkel-dörrar med kornischer.

Lägenheter ej besökta.

Lägenhetsstorlekar 1925: 3 resp 4 rok, bad o hall.

Gård: plantering och grusplan. Dekorativt järnstaket.



Veterinären 15

Östermalmsgatan 92

Bostadsfastighet, inventerad 1977.

Byggnadsår 1926-27, arkitekt J Edoff, byggmästare E Edoff. 1938 utvidgning av butiksfönster och 1944 ombyggnad å vinden för ateljélägenhet.

Gathus, 6 vån. Gatufasad: mörkt brungrå terrasitputs med enkel dekor i form av voluter. Gårdsfasad: gul slätputs. Plåttak.

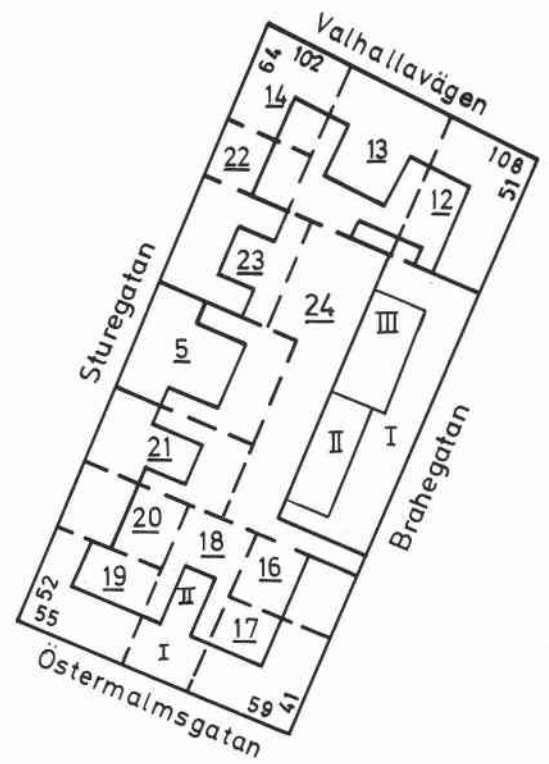
Entré: ursprunglig glasad port med galler av smide. Golv och trappor av vit marmor. Släta väggar med målade medaljonger med klassicerande motiv i blått och vitt. Trapphus med vit marmortrappa och smidesjärnsräcke. Målade fyllningsdörrar på trapplanen.

Lägenheter ej besökta.

Gård: grusad med plantering, träd och järnstaket.



ÄLGEN



Älgen 13, fasadparti.

Älgen 12, skulpterade puttin i entrén.





Älgen 5
Sturegatan 58

Kontorsfastighet, inventerad 1976. Byggnadsår 1885-86, arkitekt för fasader E Stenhammar, för planer G W Nerman, byggherre och byggmästare G L Söderman. 1924-39 badrumsinstallationer, 1930 hiss, 1934 och 1939 cv, utbyte av träbjäklag mot betongplattor i förstugor. 1949 fasadhyvling, 1956 ombyggnad av norra lägenheten vån 3 tr samt dito av vån 1 tr för kontor och läkarpraktik. 1963 ombyggnad till kontor vån 1-3 tr och 4 tr till hotellvåning samt tandläkarpraktik, L Bergman.

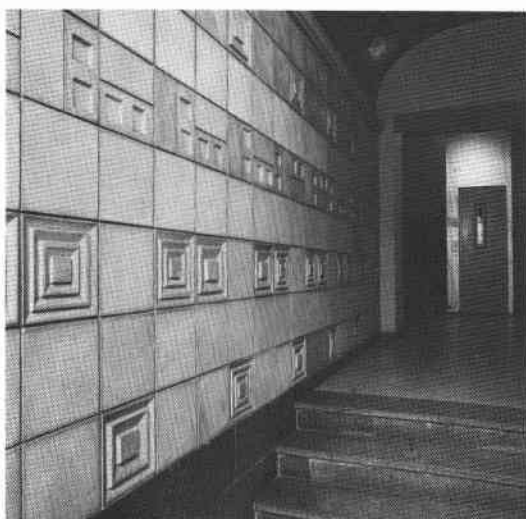
Gathus, 5 vån + inredd vind. Gatufasad: bv grå slätputs, övriga ytor gul slätputs. Utslätad fasadarkitektur med pilasteromgivna risaliter, våningsskiljande lister och rundbågiga fönster på översta våningen. Gårdsfasad: vit slätputs. Tak av grå plåt.

Kolonninramad portal. Entré: förändrad. Golv och trappa av grå kalksten, norra väggen beklädd med reliefplattor av cement, södra väggen gråmålad med kontorsdörr av råglas och metall, tunnvalvt tak. Trapphus: gjutjärnstrappa med steg av kalksten, överst dagerfönster, rudiment av f d lanternin. Trappplan: kalkstengolv och fanérdörrar.

Besökta interiörer i kontorslokaler och Bolidens hotellvåning: ursprunglig fast inredning utplånad. En sekundäruppsatt 1700-tals kakelugn.

Lägenhetsstorlekar 1885: på bv 3, 6 och 7 rok, vån 1-4 tr 3, 5, 6 och 7 rok.

Gård: överbyggd, lanternin av plastkupoler. Cementstensbeläggning och lådor med växter.



Älgen 12
Brahegatan 51, Valhallavägen 108

Bostadsfastighet, inventerad 1976. Byggnadsår 1886-87, arkitekter I A Wallin & O Karlsson, byggherre och byggmästare A W Modée. 1890 ändring av bv för butiksdörr, 1929-30 dusch och bad vån 2 och 4 tr, 1936 ombyggnad för cv, hiss- och badrumsinstallationer, fasadförenkling och nya balkonger. 1940, 1955 badrum vån 4 tr, 1972 ändring av planlösning på bv.

Gathus (hornhus), 5 vån. Gatufasad: grå slätputsad sockel och gråbruna sprutputsade ytor med hornburspråk och balkonger. Gårdsfasad: ljusbrun sprutputs. Tak av röd plåt.

Portal med porfyrrkolonner som vilar på granitsoc- kel. Entré (108): rött cementgolv med infällda rundlar och blommotiv. Väggin- delning genom kanne- lerade pilasterburna arkader med skulpterade put- ti och stuckfris av pilasteruppdelade och listin- ramade väggfält. Takstuckatur med konsolinramade fält. Trapphall: cementgolv, ädelträfané- rade par- och enkeldörrar och stuckatur av konsol- typ. Trapp-



hus: kalkstenstrappa med refflade plansteg, marmorbänkar i trappfönstren. Trappplan: keramikgolv, mönsterlagt som en orientalisk matta och ädelträfanéerade par- och enkeldörrar. Entré (51): kalkstensgolv, pilasterindelade väggar, stuckfris och taklist. Trapphus: kalkstenstrappa, på trappplanen mönsterlagt keramikgolv och överspikade par- och enkeldörrar.

Besökta lägenheter har ursprungliga, rika fasta inredningar: I den ena matsalen furugolv, 1,70 m höga helfranska väggpaneler med hylla och pardörrar med skulpterade överstycken av stuck. Det ornerade stuckkramverket i takspegeln har dekormålad fris i tidsenliga, mot brunt kontrasterande färgnyanser. I rumsfilerna sockel-, bröst- och smygpanelning, kälade tak med stucktaklister av varierande motiv, bl a maskaroner och festonger. Vidare skänkkakelugnar, dels med reliefkakel, dels dekorerade och spegelförsedda jämte cylindriska vita kakelugnar. I det ena köket marmordiskbänk och ursprunglig skåpinredning.

Lägenhetsstorlekar 1886: på bv 3, 6 och 7 rok, vån 1-4 tr 3, 5, 6 och 7 rok.

Gård: storgatstensbelagd, smal plantering, en alm. 1-vånings uthus.

De besökta lägenheterna var vid inventeringstillfället bebodda av familjer som bott i huset sedan 1890-talet.

Älgen 13

Valhallavägen 104, 106

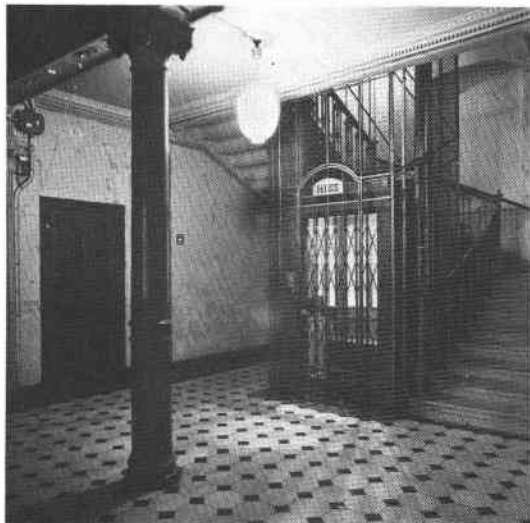
Bostadsfastighet, inventerad 1976.

Byggnadsår 1887-88, arkitekt J Laurentz, byggherre och byggmästare J Nyberg. 1910 hissinstallation, 1915-17 ombyggnad av del av jungfrukammare till badrum på vån 1-3 tr. 1920 garageinredning i stallet, 1930-38 badrum och wc, 1954 gaseldad värmepanna vån 1 tr. 1964 murgenombrott i två rum vån 1 tr.

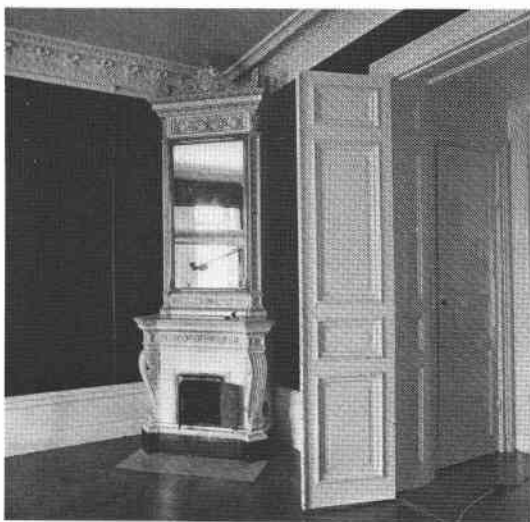
Gathus, 5 vån. Gatufasad: rik tegel- och putsarkitektur i nordeuropeisk 1600-talsrenässansstil. Rusticering på de två nedersta våningarna, röda tegelytor med naturstensimiterande fönsteromfattningar och listverk av puts. Fasadartikulering genom sidorisaliter med balustradomgivna balkonger, mittbetonande portalkrön med skulptur och ett ateljéfönster i frontonen. Risaliterna avslutade med frontoner i barockform och mittpartiet med en vinklad tornhuv. Gårdsfasad: gul slätputs. Svart plåttak och fjäll av plåt på tornhuv.

Entré: vitt marmorgolv med små svarta rutor, rusticerad sockel och pilasterindelade väggfält med korsformiga fyllningar av stuck i gult och grått. Det ursprungligen dekorerade taket, övermålat i vitt, har stucktaklister. Skulpterat mellandörrsparti till trapphallen som har marmoreringsmålade





gjutjärnspelare med kapital, likartad målning på väggarna och därtill schablonmålade bladgård. Helfranska pardörrar med överstycken samt stucktaklister. Lanterninavslutat trapphus med gjutjärnstrappa och plansteg av kalksten, guldmålat gjutjärnsräcke och bladgård på väggen. På trapplanen vitt och svart marmorgolv och helfranska pardörrar med överstycken. På översta trapplanet rundbågsfris och spröjsade takfönster. Domestiktrappan har rutlagt svart och vitt cementstensgolv, spiraltrappa av gjutjärn med plansteg av kalksten samt helfranska enkeldörrar på trapplanen. Även detta trapphus har taklanternin. Körport (106): asfalterad, portar mot gatan och gården.



Besökta lägenheter har rik fast inredning från byggnadstiden såsom sockel- och smygpanelning, i matsalarna höga fyllningspaneler, helfranska par- och skjutdörrar, växt- och konsolörnerade stucklister samt kakelugnar med reliefkakel, dekorerade skänkkakelugnar med speglar och kolonn- eller cylindriska vita kakelugnar. I köken ursprunglig skåpinredning, vedspisar och yngre gasspisar.

Lägenhetsstorlekar 1887: på bv 1, 2 och 3 rok, vån 1-3 tr 8 rok, vån 4 tr 2, 5 och 6 rok.

Gård: asfalterad, träd. F d stall med höskulle, nu garage, samt tvättstuga med gul slätputs.

Bland ägarna av fastigheten märks skjortfabrikören Simon Berendt (1833-1911), vars dotter Thérèse uppger i sina icke publicerade memoarer att Prins Eugen och sedermera Oscar Björck, Sigge Bergström och Ewald Dahlskog disponerade ateljén på vån 4 tr. I huset hade Musikhögskolan undervisningslokaler fram till 1977.

Älgen 14

Sturegatan 64, Valhallavägen 102

Bostadsfastighet, inventerad 1976.

Byggnadsår 1887-88, osignerade ritningar, byggherre och byggmästare P J Hallström. 1908 ändringar på bv för butiker. 1925 ombyggnad av körport till entré. 1933, 1936 uppdelning av lägenheter vån 1 tr. 1962 sammanslagning av lägenheter vån 4 tr, 1969 vädringsaltan på vinden.

Gathus (hörnhus), 5 vån. Gatufasad: gul slätputs med spritputsade detaljer. Rusticerad bv, fönsteromfattningar, horisontellt listverk samt hörnbalkonger. Gårdsfasad: gul slätputs. Plåttak.

Entré (102): kalkstensgolv, ådringsmålade bröstning med fyllningar, väggindelning genom kannelrade pilastrar och blindvalv med stuckfris. Stuckinramade fält i taket. Trapphus: kalkstenstrappa, på trapplanen diagonalrutat svart och vitt marmorgolv, stucktaklister, takrosetter och ådringsmålade halvfranska par- och enkeldörrar. Entré (64): kalkstensgolv, trapphus med kalkstenstrappa, på trapplanen svart och vitt marmorgolv, gladsade par- och enkeldörrar.



I besökt lägenhet utgörs den fasta inredningen från byggnadstiden av stjärnparkett, sockel- och smygpanelning, stucktaklister, halvfranska par- och enkeldörrar samt dekorerade kakelugnar.

Lägenhetsstorlekar 1887: på bv 3-4 rok, på vån 1-4 tr 4, 5 och 6 rok.

Gård: cementserad. Uthus av trä.

Älgen 16

Brahegatan 43

Bostadsfastighet, inventerad 1976.

Byggnadsår 1964-73. Arkitekt E Grönwall, byggherre Bostadsrättsföreningen Älgen 16, byggmästare G Hellström Byggnads AB.

Gathus, 7 vån. Gatufasad: grå terrasitputs med bv av sten. Gårdsfasad: dito. Tak klätt med takpapp.

Entré: ljusbrunt marmorgolv, väggar täckta med grönmålad glasfiberväv. Marmortrappa, på trappplanen fanérdörrar.

Lägenheter ej besökta.

Lägenhetsstorlekar 1964: på bv kontor, vån 1-6 tr 2 rok.

Gård: underbyggd. Parkeringsplatser, i övrigt cementserad, plantering.

Älgen 17

Brahegatan 41, Östermalmsgatan 59

Bostadsfastighet, inventerad 1976.

Byggnadsår 1881, arkitekt A G Forsberg, byggherre P Richter, byggmästare A P Åhlander. 1909 ändring av bv för butiker, arkitekter Dorph & Höög. 1915 återinredning av butiker till bostäder, 1929 cv och pannskorsten. 1932 vån 1 tr (mot Brahegatan) ombyggnad till kontor, intern trappa mellan butik och kontor, wc vån 2-4 tr. 1939 genomgripande ombyggnad för hissinstallation, tvättstuga i källaren och nya lägenhetsplaner.

Gathus (hörnhus), 5 vån. Gatufasad: brun sprutputs. Rusticerad bv, därovan våningsskiljande listverk, kolossalpilastrar och fönsterinramningar av puts. Hörnbetoning genom balkonger och putsreliefer. Gårdsfasad: vit sprutputs. Tak av röd plåt.

Entré (41): golv och trappa av grå marmor, släta väggar. I trapphuset grå marmortrappa, på trappplanen dito golv och fanérdörrar. Entré (59): vitt marmorgolv med grå fris och bröstning av vit marmor. Trapphus och trapplan klädda med vit marmor. Blågråmålade väggar och fanérdörrar.

Besökta lägenheter har fast inredning från 1939: parkettgolv, dörrar (en del glasade), fönsterbänkar av grå marmor samt öppna pisar.





Lägenhetsstorlekar 1881: bv 1, 3 och 4 rok, vån 1-3 tr 4, 5 och 7 rok, 4 tr 3 och 5 rok. 1939: vån 1-4 tr 2, 3 och 6 rok.

Gård: plattbelagda gångar, plantering.

Älgen 18
Östermalmsgatan 57

Bostadsfastighet, inventerad 1976.

Byggnadsår 1882-83, osignerade ritningar, byggherre och byggmästare L Östlihn. 1935 genomgripande ombyggnad för cv, badrums- och hissinstallation, öppna spisar och nya lägenhetsplaner. 1951 ny pannskorsten, 1968 omputsning av fasaden.

Gathus (I), 5 vån. Gatufasad: brun sprutputs. Grå slätputsad bv med bandad putsornamentik. Fasadar-
tikulering genom en tempelgavelkrönt mittrisalit, hörnkedjor, horisontellt listverk med tandsnitt och rundlar samt fönsterinramningar. Gårdsfasad: ockrafärgad sprutputs. Rött plåttak.

Entré: ombyggd. Grått marmorgolv, släta väggar. Trapphus: marmortrappa och fönsterbänkar av marmor, på trapplanen marmorgolv, glasfibervävklädda väggar och sekundära enkeldörrar med svängda fyllningar.

Besökt lägenhet: den fasta inredningen från byggnadstiden består av parkettgolv, kälade tak med stucklister, smygpaneler och halvfranska par- och enkeldörrar. I övrigt öppen spis med marmorskiva och kök med inredning från 1935.

Lägenhetsstorlekar 1882: på bv 3 rok, 1-4 tr 3 och 4 rok.

Gårdsflygel (II), 4 vån. Fasader av ockrafärgad sprutputs. Rött plåttak.

Gemensam entré och trapphus med gathuset.

Lägenheter ej besökta.

Gård: stensatt med storgatsten och kalksten. Planterad. Gulputsat uthus.



Älgen 19
Sturegatan 52, Östermalmsgatan 55

Bostadsfastighet, inventerad 1976.

Byggnadsår 1881, arkitekt A G Forsberg, byggherre och byggmästare O K Hellström. 1932 enstaka badrumsinstallationer, 1933 hiss (Sturegatan), 1934 badrumsinredning i sexrumslägenheterna. 1936 cv, utvidgning av lägenhet och butiksfönster på bv och ombyggnad av övriga lägenheter för badrum och öppna spisar, arkitekt I Tengbom. 1941, 1945 och 1967 ändring av butiker.

Gathus (hörnhaus), 5 vån. Gatufasad: rusticerad bv i beige slätputs, därovan gul slätputs med fasaddekor såsom fönsteromfattningar, pilasterindelning och horisontellt listverk. Avfasat hörn.



Gårdsfasad: brun sprutputs. Tak klätt med röd plåt.

Kolonettinramad portal med indragen entré. Entré (55): förenklad. Rutlagd kalksten, grönmålade väggar och sekundära mellandörrar. I trapphuset kalkstenstrappa med refflade plansteg, på trappplanen polykromt mönsterlagt keramikgolv, släta väggar och tak. Entré (52): rutlagt kalkstengolv, sockelpanel, profilerade stucktaklister, glasade mellandörrar med pilastersnickeri och halvfranska par- och enkeldörrar. Trapphus: kalkstenstrappa, på trappplanen kalkstengolv, profilerade stucklister och ådringsmålade pardörrar med överstycke i form av tempelgavel.

I besökt lägenhet finns parkettgolv med sockelpanel, smyg- och bröstpanelning, halvfranska par- och enkeldörrar samt profilerade stucklister från byggnadstiden. Öppen spis och köksinredning från 1930-talet.

Lägenhetsstorlekar 1881: bv 2, 3 och 4 rok, vån 1-3 tr 3, 5 och 6 rok, vån 4 tr som bv.

Gård: stensatt, smal plantering. Träd.



Älgen 20

Sturegatan 54

Bostads- och kontorsfastighet, inventerad 1976. Byggnadsår 1880-81, arkitekt A G Forsberg, byggherre F O Pettersson. 1963-65 breddning av huset, ombyggnad av samtliga plan med upprustning till modern standard samt vindsinredning. 1972 gårdsöverbbyggnad och brandmursgenombrott vån 1 tr till fastigheten Älgen 21.

Gathus, 5 vån + vindsvån. Gatufasad: slätputsad i gråbrunt med rödgrå bv. Fasaddekor såsom kraftigt listverk, fönsteromfattningar, hörnkedjor samt triglyffris. Bv:s fönster och portalen är rundbågig. Gårdsfasad: vit slamputs. Plåttak.

Rundbågig portal. Entré: förändrad. Diagonalrutat svart och vitt marmorgolv, rödmålade väggar och stucktaklister. Sekundär mellandörr och ljusbruna par- och enkeldörrar. Trapphus: kalkstenstrappa, på trappplanen golv och dörrar som i entrén.

Besökt lägenhet har från byggnadstiden härstammande fast inredning såsom sockel-, smyg- och bröstpanelning, halvfranska par- och enkeldörrar, stucktaklister, takrosetter och en kolonnkakelegn. Vidare finns öppen spis och modern köksinredning.

Lägenhetsstorlekar 1880: på bv 4 rok, vån 1-4 tr 4 och 5 rok.

Gård: överbyggd, lanterniner. Tegelbeläggning, små träd och växtlighet i lådor.





Älgen 21
Sturegatan 56

Bostadsfastighet, inventerad 1976. Byggnadsår 1880-81, arkitekt A G Forsberg, byggherre dito tillsammans med J Sjöqvist, byggmästare J Sjöqvist. 1923 internt trappa mellan bv och vån 1 tr. 1930-38 hiss och badrumsinstallation, 1933 ändringar i gårdsflygeln, 1941 borttagande av internt trappa. 1965 vindsinredning. 1971 brandmursgenombrott vån 1 tr till fastigheten Älgen 20, 1972 rivning av två gårdshus.

Gathus, 5 vån + inredd vind. Gatufasad: grå slätputs på bv och gula slätputsade våningar. Intakt putsarkitektur med rusticerad bv, kvaderristade ytor och hörnkedjor. Fönsteromfattningarna har trekantsgavlar resp raka kornischer på vån 2 och 3 tr och det våningsskiljande listverket är avslutat med taklist och dropplattor. Gårdsfasad: vit slätputs. Plåttak.

Entré: förändrad. Golv av kolmårdsmarmor, blå och vitmålade väggar, stucktaklister och fanérdörrar. Sidoordnat trapphus med öppna valv i trappspindel, kalkstenstrappa med gjutjärnsbalustrar, i trappfönstren diagonalrutor med etsat glas. På trappplanen polykromt mönsterlagt keramikgolv och helfranska par- och enkeldörrar.

Besökta lägenheter innehåller sockel- och smygpanelning, fyllningsdörrar, stucktaklister av varierande typ samt flata och dekorerade skänkkakelugnar från byggnadstiden. Öppen spis och moderna köksinredningar.

Lägenhetsstorlekar 1881: på bv 1, 3 och 4 rok, på vån 1-4 tr 4 och 5 rok.

Gård: asfalterad, bitvis belagd med cementplattor, enkel plantering och träd.



Älgen 22
Sturegatan 62

Bostadsfastighet, inventerad 1977. Byggnadsår 1887, osignerade ritningar, byggherre C A Johansson. 1909 ändringar av butiker. 1938 genomgripande ombyggnad för ny entré, nytt trapphus, cv och hiss, nya butiksfönster, vindsinredning samt ändring av planlösningen i samtliga våningar, arkitekt O Waller.

Gathus, 5 vån + takvån. Gatufasad: bv med sekundär skifferbeklädning, därovan gul sprutputs. Rikputsornamentik med facetterade kvadrar på 1 tr, hörnkedjor, fönsteromfattningar, mittmarkerande kolossalpilastrar samt ornerad, konsolburen taklist. Gårdsfasad: gul slätputs. Svart plåttak.

Entréns utformning från 1938: grått marmorgolv, meterhög marmorbröstning och strukturmalade väggar. Trapphus: vit marmortrappa med grå sättsteg, på trappplanen grått marmorgolv och listinramade ekfanérdörrar.

Besökt lägenhet innehåller endast parkettgolv, sockellister och smygpanelning från byggnadstiden. Glasade dörrar, tavellister och den öppna spisen är från ombyggnaden 1938.

Lägenhetsstorlekar 1887: på bv 2 och 3 rok, på vån 1-3 tr 6 rok, vån 4 tr 3 rok.

Gård: cementerad med plantering med smågranar och andra träd.

Älgen 23

Sturegatan 60

Bostadsfastighet, inventerad 1976.

Byggnadsår 1888-89, arkitekt J Laurentz, byggherre och byggmästare L M Elfling. Wc- och badrumsinstallationer företagna under åren utan byggnadslov. 1977 fasadrenovering, 1980 ombyggnad för bad- och duschrum.

Gathus, 5 vån. Gatufasad: rik tegel- och putsarkitektur i nyrenässansstil med rött förbländertegel och putsdetaljer. Kvaderrusticering på de två nedre våningarna, hörnkedjor och sidorisaliter med atlant- resp kolonettburna entablement. Risaliterna är krönta med barockinspirerade frontoner. Rikt ornerade fönsteromfattningar med herm-pilastrar resp stenimiterande puts. Överst relief fris med personifikation av världsdelarna: Europa, Asia, Afrika, Amerika och Australia. Kolonnomgiven klassicerande portal. Gårdsfasad: gul sprutputs. Svart plåttak.

Entré: körport med asfalterat golv, väggindelning genom svartmarmorade pilastrar och gulmarmorade väggfält med listverk i geometriskt mönster och blommotiv. Målad fris med festonger i freskotechnik och fackindelad tak med klassiskt listverk av stuck jämte målad takfris med akantusmotiv. Vid det sidoordnade trapphuset fristående toskanska kolonner av cementsten. Trapphus: kalkstenstrappa med öppna valv i trappspindeln och träbalustrar, i trappfönstren etsat glas och smidesjärnräcke. Gulmarmorade väggar och tunnvalvt tak. På vil- och trapplanen mönsterlagt keramiskt golv, helfranska glasade pardörrar med överliggare. Gulmarmorade väggar med halvkolonner i hörnen och stucklister med tandsnitts- resp konsolmotiv. Takspeglarna är indelade genom stucklister. Fasta vedlårar.

Besökta lägenheter rymmer ursprunglig, påkostad fast inredning såsom parkettgolv, sockel- och smygpanelning, helfranska pardörrar med konsolburna överstycken, ornerade stuckkälvar och takrosetter samt kakelugnar med reliefkakel. I serveringsrum och kök till stor del bevarad skåpinredning från byggnadstiden.

Lägenhetsstorlekar 1888: på bv 2, 5 och 6 rok, på vån 1-3 tr 8 rok, på vån 4 tr 7 rok.

Gård: asfalterad och omgiven av tegelmurar.





Älgen 24
Brahegatan 45-49

Bostads- och kontorsfastighet, inventerad 1976. Byggnadsår 1962-65, arkitekt E Grönwall, byggherre Svenska Entreprenad AB.

Gathus (I), 1 vån och (II), 7 vån - båda rymmande kontor - samt (III), 7 vån - bostadshus. Gatufasader: (I) - fogstruket stavtegel och metall. (II) - fogstruket stavtegel. (III) - grå ädelputs. Gårdsfasader: som resp gatufasad. Taken är klädda med papp.

Entréhall (I och II): kalkstensgolv, väggar av ljus polerad travertin. Entré (III): kalkstensgolv, på väggarna glasfiberväv och en nonfigurativ relief. På trapplanen golv som ovan samt farnéddörrar.

Lägenheter ej besökta (III).

Lägenhetsstorlekar 1962 (III): 3 och 4 rok.

Gård: i två nivåer med plantering och lekplats. Förgård ovanpå hus I i form av en planterad terrass mot gatan.

Byggnadskomplexet är uppfört där tidigare den s k Wallenbergiska villan låg. Denna uppfördes 1876-77 för grosshandlaren och generalkonsuln Otto Blanck men förvärvades 1883 av Knut Wallenberg, efter vilken villan sedan uppkallades. Den revs 1962.

Nedan: Wallenbergiska villan.

