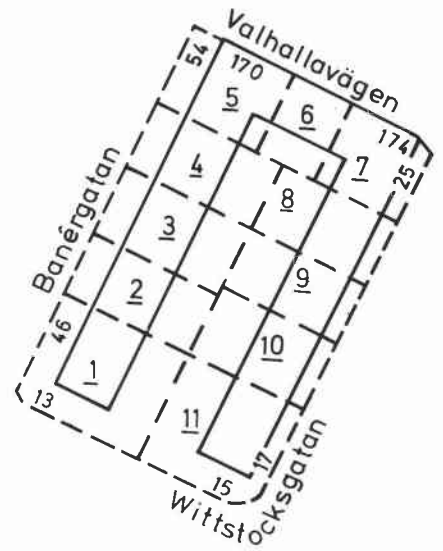


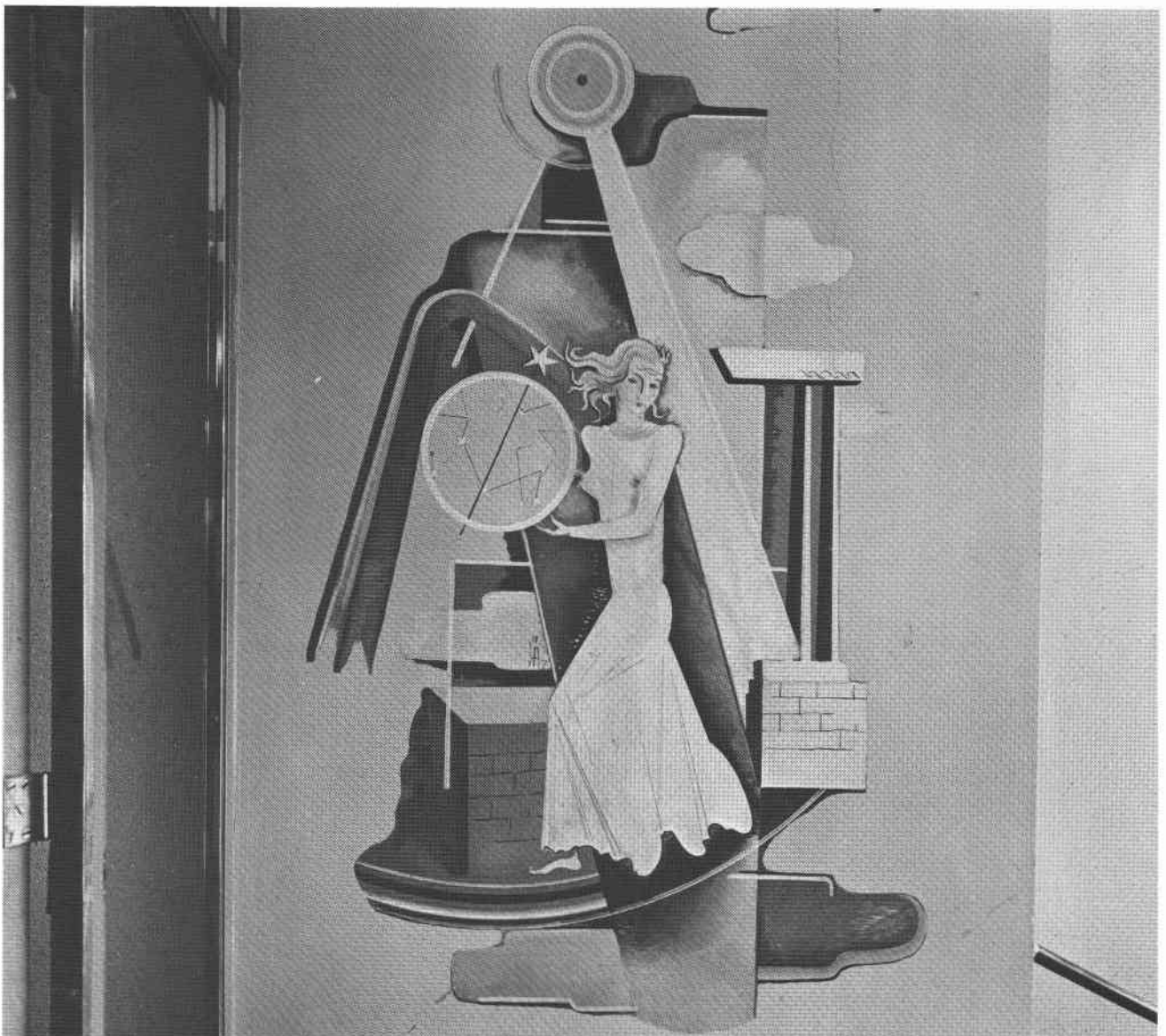
# TAMBURMAJOREN



Tamburmajoren 2, port.



Tamburmajoren 6, väggmålning i yttre entrén (signerad L A 1937).





Tamburmajoren 1  
Banérgatan 46, Wittstocksgatan 13

Bostadsfastighet, inventerad 1983.  
Byggnadsår 1937-38, arkitekt E Grönwall, byggherre V Höjer, byggmästare S Forss. 1939 och 1951 förändringar i butiker.

Gathus (hörnhus), 6-7 vån. Gatufasad: röd sprutputs ovan sockel av brungrå marmor. Balkonger med räcken av gulvitmålad plåtpanel. Portal av gråbrun marmor. Gårdsfasad: röd sprutputs. Tak av skiffer.

Entré och trapphus: ursprunglig port av brunbetsat trä och glas. Golv och trappa av grågrön marmor, vävklädda och flingmålade väggar i gulrött. Brunbetsade, släta lägenhetsdörrar.

Lägenheter ej besökta.

Gård: planterad gemensam för hela kvarteret. Förgård mot Banérgatan.



Tamburmajoren 2  
Banérgatan 48

Bostadsfastighet, inventerad 1983.  
Byggnadsår 1937-38, arkitekt N W Larsson, byggherre och byggmästare J Wallin.

Gathus, 6-7 vån. Gatufasad: gulbrun sprutputs ovan sockel av granit. Burspråk. Balkonger med släta plåträcken i mörkbrunt. Portal av granit och ursprungligt husnr på portens glas. Gårdsfasad: gulbrun sprutputs. Tak av röd plåt.

Entré och trapphus: ursprunglig port och mellandörr av glas och metall. Golv, bröstpanel och trappor av grågrön marmor, flingmålade väggar i vitt, gult eller grönt. Släta lägenhetsdörrar.

Lägenheter ej besökta.

Gård: planterad, gemensam för hela kvarteret. Förgård mot gatan.



Tamburmajoren 3  
Banérgatan 50

Bostadsfastighet, inventerad 1983.  
Byggnadsår 1937-38, arkitekt A Frid, byggherre och byggmästare J E Österling.

Gathus, 6-7 vån. Gatufasad: gråbrun terrasitputs ovan sockel av granit. Burspråk. Balkonger med vitmålade släta plåträcken med rundade hörn. Portal av granit med skärmtak av koppar. Gårdsfasad: gulvit terrasitputs. Tak av skiffer.

Entré och trapphus: port av trä och glas. Golv, trappor och bröstpanel av grå marmor, väggar målade i ljusgrönt. Släta bruna lägenhetsdörrar.

Lägenheter ej besökta.

Gård: planterad, gemensam för hela kvarteret. Förgård mot gatan.

Tamburmajoren 4  
Banérgatan 52

Bostadsfastighet, inventerad 1983.  
Byggnadsår 1937, arkitekt A Frid, byggherre och byggmästare J E Österling.

Gathus, 6-7 vån. Gatufasad: gulrosa slätputs ovan sockel i granit. Burspråk. Balkonger med vitmålad släta plåträcken med rundade hörn. Portal av granit. Gårdsfasad: gulgrå slätputs. Tak av skiffer.

Entré och trapphus: port av trä och glas, golv och trappor av grå marmor. Väggarna i yttre entrén av grå polerad marmor, i övrigt putsade och målade i grönt. Släta bruna lägenhetsdörrar. Ursprunglig armatur i entrén.

Lägenheter ej besökta.

Gård: planterad, gemensam för hela kvarteret. Förgård mot gatan.



Tamburmajoren 5  
Banérgatan 54, Valhallavägen 170

Bostadsfastighet, inventerad 1983.  
Byggnadsår 1937-38, arkitekter Bocander & Grönwall, byggherre N V Carlsson, byggmästare O Carlsson. 1974 fasadrenovering och 1981 ombyggnad av bensinstation (på hörnet) till kontor.

Gathus (hörnhus), 7 vån. Gatufasad: grågul terrasitputs, bv av gråsvart marmor. Burspråk. Balkonger med vitmålad släta plåträcken. Portal av svart marmor. Gårdsfasad: grågul terrasitputs. Svart plåttak.

Entré och trapphus: port av metall och glas. Golv och trappor av grå marmor. Delvis vävklädda, delvis putsade väggar målade i gulvitt, ljusgrönt och vitt. Lägenhetsdörrar av ek med fyllningar.

Besökt lägenhet har hall med grågrönt marmorgolv, parkettgolv med fiskbensmönster i flera rum, öppen spis och ursprungliga snickerier. Fönsterbänkar av marmor. Intern ringledning bevarad i köket.

Gård: planterad, gemensam för hela kvarteret. Förgård mot Banérgatan.

Sedan 1978 har fasaden putsats om med en svagt gulrosa slätputs och balkongerna har fått nya räcken av vit plåtpanel.





Tamburmajoren 6  
Valhallavägen 172

Bostadsfastighet, inventerad 1983.  
Byggnadsår 1937, arkitekt T Sellman, byggherre C A Carlsson, byggmästare A Johnsson.

Gathus, 7 vån. Gatufasad: gulbrun sprutputs, bv av svart natursten. Burspråk. Balkonger av mörkgrön räfflad plåt med rundade hörn. Gårdsfasad: gröngrå sprutputs. Tak av svart plåt.

Entré och trapphus: indragen urspr port av metall och glas. Golv, fotlist och trappor av grågrön marmor. Flingmålade väggar i blått, vitt tak. Släta bruna lägenhetsdörrar. I yttre entrén finns en väggmålning, signerad L A 1937, föreställande en kvinna med olika symboliska attribut.

Lägenheter ej besökta.

Gård: planterad, gemensam för hela kvarteret.



Tamburmajoren 7  
Valhallavägen 174, Wittstocksgatan 25

Bostadsfastighet, inventerad 1983.  
Byggnadsår 1937-38, arkitekt S Frölen, byggherre N W Carlsson, byggmästare O Carlsson. 1972 omfärgning av fasaden och nya balkongräcken av plåt.

Gathus (hörnhus), 7 vån. Gatufasad: gulbrun sprutputs, bv av svart natursten. Burspråk. Balkonger med räcken av brunmålad räfflad plåt. Portal av svart marmor. Gårdsfasad: gulbrun sprutputs. Tak av skiffer.

Entré och trapphus: indragen port av metall och glas med fristående grå pelare. Golv, bröstpanel och trappor av gråvit marmor, flingmålade eller putsade väggar i vitt, gulvitt och gult. Dekorativt utformat trappräcke av metall, målat i ljusgrönt. Släta brunbetsade lägenhetsdörrar.

Lägenheter ej besökta.

Gård: planterad, gemensam för hela kvarteret.



Tamburmajoren 8  
Wittstocksgatan 23

Bostadsfastighet, inventerad 1983.  
Byggnadsår 1937, arkitekt T Bergentz, byggherrar C Lind och C E Forsell, byggmästare E Forsell.

Gathus, 6 vån. Gatufasad: ljusgul slätputs ovan sockel av granit. Burspråk. Balkonger med räcken (nya) av brunmålad räfflad plåt. Portal av granit. Gårdsfasad: brungrå slätputs. Svart plåttak.

Entré och trapphus: port av trä och glas. Golv, trappor m m av grågrön marmor, putsade väggar målade i vitt och ljusgrönt. Kälrat tak med målade blomrankor i grönt och gulrött i trapphuset. Ursprunglig armatur. Släta brunbetsade lägenhetsdörrar.

Lägenheter ej besökta.

Gård: planterad, gemensam för hela kvarteret. Förgård mot gatan.



Tamburmajoren 9  
Wittstocksgatan 21

Bostadsfastighet, inventerad 1983.  
Byggnadsår 1937, arkitekt T Sellman, byggherre och byggmästare P O Norhagen.

Gathus, 6 vån. Gatufasad: gulvit sprutputs. Burspråk. Balkonger med räcken (nya) av brunmålad räfflad plåt. Portal av grågrön marmor. Gårdsfasad: gulvit sprutputs. Brunt plåttak.

Entré och trapphus: port av metall och glas. Golv och trappor av grågrön marmor, vävklädda väggar i vitt och ljusgrönt. Ursprunglig armatur. Släta brunbetsade lägenhetsdörrar.

Lägenheter ej besökta.

Gård: planterad, gemensam för hela kvarteret. Förgård mot gatan.



Tamburmajoren 10  
Wittstocksgatan 19

Bostadsfastighet, inventerad 1983.  
Byggnadsår 1937, arkitekt T Sellman, byggherre och byggmästare P O Norhagen. 1972 fasadrenovering och balkongarbeten.

Gathus, 6 vån. Gatufasad: ljust brungrå sprutputs ovan sockel av natursten. Burspråk. Balkonger med räcken av mörkbrunmålad räfflad plåt med rundade hörn. Portal av grågrön marmor. Gårdsfasad: brungrå sprutputs. Tak av svart plåt.

Entré och trapphus: port av metall och glas. Trappor av grågrön marmor, bröstpanel av grå och grågrön marmor. Väggar målade i ljusgult. Släta brunbetsade lägenhetsdörrar.

Lägenheter ej besökta.

Gård: planterad, gemensam för hela kvarteret. Förgård mot gatan.





Tamburmajoren 11  
Wittstocksgatan 15,17

Bostadsfastighet, inventerad 1983.  
Byggnadsår 1937-39, arkitekt S Frölén, byggherre  
E Johansson, byggmästare J Östlund.

Gathus (hörnhus), 6 vån. Gatufasad: gul sprutputs  
ovan sockel klädd med bruna keramikplattor. Bur-  
språk. Balkonger med räcken av rödbrunmålad räff-  
lad plåt. Den fönsterförsedda hissen är placerad  
omedelbart t h om entrén och fasaden är här gla-  
sad från marknivån upp till takfoten. Gårdsfasad:  
gul sprutputs. Tak av skiffer.

Entré och trapphus: indragen port av metall och  
glas (sekundär), i nischen vägg klädd med blå ke-  
ramikplattor, metallklädd pelare. Golv och trap-  
por av gråvit marmor, flingmålade väggar i gult  
och plana putsade tak i vitt. Släta bruna lägen-  
hetsdörrar. Hissfront av metall och glas, rund  
hisskorg med trögaller som skjuts åt sidan (inte  
veckas). Svängt trappräcke av blank metall.

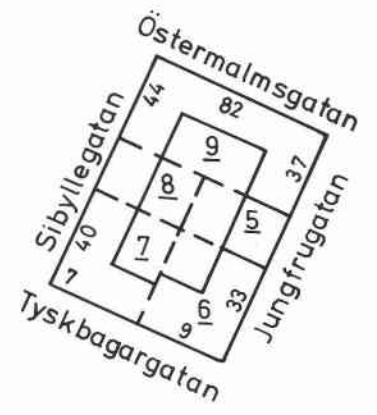
Lägenheter ej besökta.

Gård: planterad, gemensam för hela kvarteret.  
Förgård mot gatan.

Nedan: gårdsvy i kv Tamburmajoren.



# TJÄDERN



T v och nedan: Tjädern 7, frisersalong.





Tjädern 5  
Jungfrugatan 35

Kontorsfastighet, inventerad 1977.  
Byggnadsår 1898-1902, arkitekt C Österman, byggherre G Palmqvist, byggmästare S Nilsson. 1923 ombyggnad för garage, 1970 fullständig ombyggnad för kontor, vindsinredning och fasadförenkling.

Gathus, 4 vån. Gatufasad: brun sprutputs, sockel av natursten. Gårdsfasad: grå slätputs. Tak av plåt.

Entré (förändrad): golvet belagt med plastplattor, väggar klädda med stormönstrade tapeter. Trapphus: textilbelagda trappor, sekundära trappfönster. På trappplanen finns ursprungliga stuckreliefer med växtmotiv bevarade. Snickerierna är gulmålade.

Besökt kontorslägenhet innehöll fyllningsdörrar, stucktaklister med växtmotiv jämte dekorerade kachelugnar.

Lägenhetsstorlekar 1898: 2 resp 3 rok.

Gård: cementserad och överbyggd, delvis med glasbetong. Fläkthus.



Tjädern 6  
Jungfrugatan 33, Tyskbagargatan 9

Bostadsfastighet, inventerad 1977.  
Byggnadsår 1898-1900, arkitekt O Sjöström, byggherre G Palmqvist, byggmästare G E Nyman. 1935 ombyggnad på bv för kafé, 1939 ombyggnad för wc-, badrum-, hiss- och cv-installation, lägenhetsuppdelning.

Gathus (hörnhus), 4 vån. Gatufasad: gul slätputs och spritputsade fönsteromfattningar, rusticerad bv. Gårdsfasad: ljusgrå slätputs. Tak av plåt.

Entré (förändrad): marmorgolv, stänkmålade väggar. Trapphus: marmortrappa. På trappplanen fanérdörrar.

Lägenheter ej besökta.

Gård: beläggning av cementplattor, smal plantering.





Tjädern 7

Tyskbagargatan 7, Sibyllegatan 40

Bostadsfastighet, inventerad 1977.

Byggnadsår 1898-1900, arkitekt E Ohlsson, byggherre G Palmqvist, byggmästare A Berglund. 1936 fullständig ombyggnad för hiss, cv- och badrumsinstallation och lägenhetsuppdelning. 1969 fasadförenkling.

Gathus (hörnhus), 5 vån. Gatufasad: naturstensklädd bv och pilasteromgiven portal med putsfris av kartuschinskrivna kransar. I övrigt gul slätputs och ljusgrå fönsteromfattningar. Sekundära spröjsade fönster. Gårdsfasad: grå slätputs. Tak av plåt.

Entré (40): 30-talsutformning med grönt marmorgolv och marmorband på strukturmålade väggar i bronsfärg. Den ursprungliga takutformningen med boaserad fris och 8 st målade landskapsmotiv är bevarad jämte det kassetterade taket med renässansmässig dekor i grönt och gult. Entré (7): marmorgolv, slätmålade väggar, bevarad stucktaklist och bronserat grönmålat tak. Trapphus: marmortrappa, släta väggar och fyllningsdörrar av ek (sekundära) på trapplanen.

Besökt frisersalong (etablerad här sedan 1902): golvbeläggning av plast, skåpinredning från 1920-talet och möblering från 1902.

Gård: beläggning av cementplattor och smal plantering, spaljeomgivet piskstall.

Tjädern 8

Sibyllegatan 42

Bostadsfastighet, inventerad 1977.

Byggnadsår 1899-1900, arkitekt Erik Svanberg, byggherre J Bohman, byggmästare N Sundberg. 1936 ombyggnad för cv, hiss- och badrumsinstallation. 1958 ombyggnad av butik och fasadändring.

Gathus, 5 vån. Gatufasad: ljusbrun slätputs, bv av sandsten, i mittaxeln burspråk med putsrelief i anfanget och krönande kupol med spira. Gårdsfasad: röd slätputs. Tak av plåt.

Entré (förändrad): svart och vit rutlagt marmorgolv, oljemålade väggar, profilerat ramverk kring öppning mot trapphallen. Trapphus: kalkstenstrappa, marmorgolv och sekundära fyllningsdörrar av ek.

Lägenheter ej besökta.

Gård: cementerad.



Tjädern 9

Östermalmsgatan 82, Sibyllegatan 44, Jungfrugatan 37



Bostadsfastighet, inventerad 1977.

Byggnadsår 1903-05, arkitekt C A Carlsson, byggherre och byggmästare J A Andersson & G Fellenius. 1922 ombyggnad i bv. 1965 fasadrenovering.

Gathus (hörnhus), 5 vån. Gatufasad: rödbrun sprutputs, naturstenssockel och rusticerad bv, i mittaxeln fronton och de avrundade hörnen krönte med parapet. Grund lisenindelning på vån 2-4 tr med putsdekor av festonger med hängande ring. Gårdsfasad: gul sprutputs. Tak av plåt.

Portgång (82): ombyggd, konststensgolv, beige- och gråmalade väggar. Sidoordnade entréer med svart och vitt rutlagt resp bandat marmorgolv och svängdörrar. Trapphus: kalkstenstrappa, i fönstren färgat glas med jugendmotiv, på trapplanen svart och vitt marmorgolv och fällbara vilbänkar.



Besökt lägenhet: ursprunglig fast inredning med furugolv, profilerad sockellist, smygpanelning vid dörrar och fönster, stucktaklister med växtmotiv, fönster med lösa bågar, halvfranska par- och enkeldörrar, skänk- och dekorerade runda kakelugnar. I köket och serveringsrummet ursprunglig skåpinredning.

Lägenhetsstorlekar 1903: 2 st 5 rok o serveringsgång på varje plan, i övrigt 3-2 rok.

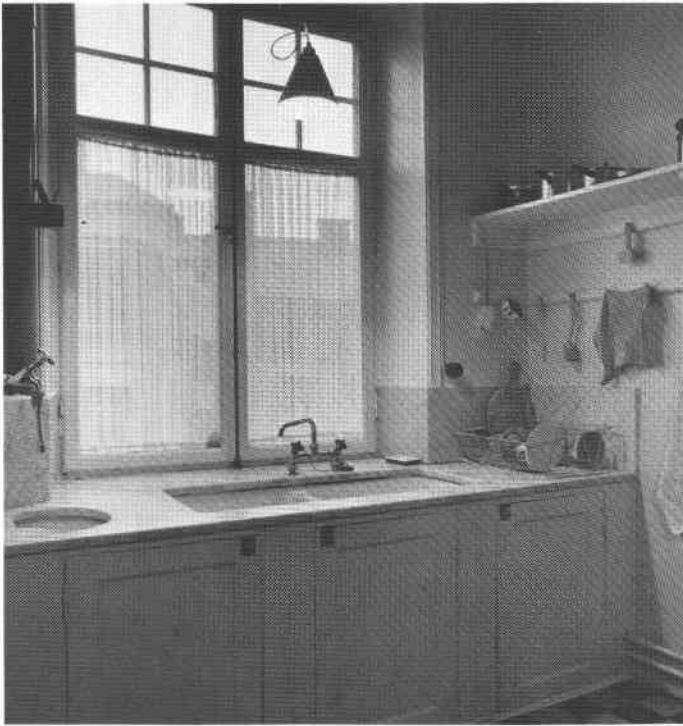
Gård: cementerad.

Vid inventeringstillfället saknade fastigheten hiss, cv, badrum och sopnedkast.

Sedan 1977 har fastigheten upprustats till modern standard. Vid fasadrenoveringen erhöll huset ljusbrun slätputs.



## TRUMSLAGAREN



Trumslagaren 9, kök med marmordiskbänk.



Trumslagaren 10, port.





Trumslagaren 3  
Lützengatan 7

Bostadsfastighet, inventerad 1978.

Byggnadsår 1912-15, arkitekter Östlihn & Starck, byggherrar och byggmästare K J Flodin & I Holmer.

Gathus, 6 vån. Gatufasad: gulgrå sprutputs ovan bv i grovt rusticerad natursten. Småspröjsade fönster. Betonat mittparti, bl a med burspråk och balkonger med smidesräcken. Upptill enkel dekor av mönsterlagt tegel. Gårdsfasad: gul slätputs. Plåttak.

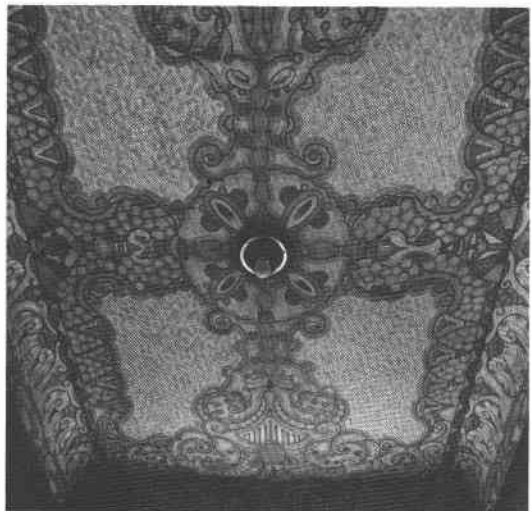
Entré: delvis förändrad med vävklädda väggar men ursprunglig takmålning med stiliserat växtmotiv i Filip Månssonsk stil. Slipat glas i såväl port som mellandörr. Trapphus med trappa av vit marmor, räcke med svarvade balustrar och dito mäkclare. Trappplan med vita marmorgolv och svartmålade fyllningsdörrar.

Lägenheter ej besökta.

Lägenhetsstorlekar 1915: 4, 5 och 6 rok med bad o hall.

Gård: plan av ölandskalksten, plantering med buskar och träd.

Sedan 1978 har fasaden putsats om i mörkgult.



Trumslagaren 4  
Lützengatan 5, 5A

Bostadsfastighet, inventerad 1978.

Byggnadsår 1914-15, arkitekter Östlihn & Starck, byggherre E Johansson, byggmästare Johansson & Samside.

Gathus, 5 vån + takvån. Gatufasad: mörkgrå ädelputs, bv i grovt rusticerad natursten. Småspröjsade fönster, burspråk, balkonger med smidesräcken. Gårdsfasad: grå spritputs. Tegeltak.

Entré (5 A): väggar målade i stucco lustroteknik (gula fält med grå bårder), dekormålat kassettkak. Vitt marmorgolv med grå fris och boaseringsmålade fyllningsdörrar liksom på trappplanen. Glasad mellandörr, trapphus med vit marmortrappa. På trappplanen hallfönster med blyspröjsade fönster med kartuschkmotiv av färgat glas.

Besökt lägenhet bevarar bl a hall med listverk för tapetfält samt salong med parkettgolv, öppen spis av grön marmor, bröst- och smygpaneler, fyllningsdörrar och takstuckatur.

Lägenhetsstorlekar 1915: 5 och 6 rok med hall o bad, i gårdsflyglarna 3 rok.

Gård: grusad med plantering, träd.



Trumslagaren 5  
Lützengatan 3

Bostadsfastighet, inventerad 1978.  
Byggnadsår 1913-16, arkitekter Östlihn & Starck,  
bygggherrar I Hirsch och J Ohlson, byggmästare J  
Nilsson & Skånska Cement.

Gathus, 6 vån. Gatufasad: rött fasadtegel, i bur-  
språkhörnen mönsterlagt. Enkel dekor i natur-  
sten, burspråk med antingen dekormålade botten-  
plattor eller dito plattor mellan vån. Balkonger  
med smidesräcken samt mittparti, upptill utformat  
som en gavel. Gårdsfasad: gul ädelputs. Plåttak.

Entré: delvis förändrad med t ex vävspända väg-  
gar. Ursprungligt golv av vit och sockel av grön  
marmor. Tunnvälvt tak med ursprunglig ornament-  
målning liksom armatur. Dörrar av ek med formgi-  
ven fyllning (dörren till f d portvaktslägen-  
heten med snidade nycklar). Trappor och trapp-  
plansgolv av vit marmor, ekdörrar.

Besökt lägenhet bevarar bl a hall med parkettgolv  
med intarsiafris och matsal med öppen spis. Flera  
rum är boaserade för tapetfält och har spegelvän-  
da tak med profilerade lister och stuckatur i en-  
kel jugendstil.

Gård: cementserad. Mindre plantering, mur krönt av  
järnstaket. Björkar.



Trumslagaren 7  
Karlplan 18, Värtavägen 2

Bostadsfastighet, inventerad 1978.  
Byggnadsår 1920-26, arkitekter Höög & Morssing,  
byggherre Fastighets AB Drott, byggmästare Granit  
& Betong. 1967 förändringar å bv och 3 tr.

Gathus (hörnhus), 6 vån. Gatufasad, samkomponerad  
med Trumslagaren 11: grå ädelputs, bv och 1 tr  
samt hörnpartier bandrusticerade. Hög sockel av  
natursten. Öv något indragen med altan med balu-  
strad längs stor del av fasaden. Burspråk. Gårds-  
fasad: gul terrasitputs. Tegeltak.

Entré (18): ommålade väggar. Golv och trappa av  
marmor, kälrat tak med profilerad taklist. Trapp-  
husfönster med färgade glasrutor. På trapplanen  
fyllningsdörrar av ek.

Lägenheter ej besökta.

Gård: överbyggd och asfalterad, lanterninrutor.  
Järnstaket. Sophus med väggar som spaljeér.

Sedan 1978 har fasaden avfärgats i mörkt gråbei-  
ge.





Trumslagaren 8  
Värtavägen 4

Bostadsfastighet, inventerad 1978.

Byggnadsår 1912-17, arkitekt A Brag, byggherrar K J Flodin & I Holmer, byggmästare M G Kulle.

Gathus, 6 vån + soutvån. Gatufasad: grå ädelputs ovan hög sockel av natursten. Betonat mittparti med burspråk, franska fönster med räcken av genombruten plåt. Småspröjsade fönster. Gårdsfasad: ockragul slätputs. Tegeltak.

Entré: ommålad med släta väggar, tunnvalvt tak, golv och trappa av kalksten. Glasad mellandörr. På trappplanen väggar som ovan och fyllningsdörrar av ek.

Besökt lägenhet bevarar parkettgolv i samtliga rum. Hall med öppen spis av blåstrad granit, oval matsal med spegelvalvt tak liksom i salongen. Serveringsgång med ursprunglig skåpinredning samt diskbank av marmor.

Gård: delvis underbyggd. Gräs och träd. Låg mur och järnstaket.



Trumslagaren 9  
Värtavägen 6

Bostadsfastighet, inventerad 1978.

Byggnadsår 1913-18, arkitekt H Westerlund, byggherre Anna Borg, byggmästare G A Svensson och Granit & Betong. 1937 ändring och 1946 öppen spis å 5 tr.

Gathus, 6 vån. Gatufasad: rött fasadtegel, delvis mönsterlagt samt detaljer av natursten. Burspråk. Mittparti med balkonger med smidesräcken. Gårdsfasad: grå terrasitputs. Tak av tegel och plåt.

Entré: boaseringsmålad bröstpanel och därovan målade väggfält i gult och brunt. Takstuckatur av jugendtyp, vitt marmorgolv. En glasad mellandörr leder till trapphallen. Trapphus med trappa av vit marmor, fönster med blyinfattat färgat glas i geometriskt mönster. Trappplan med marmorgolv, boaseringsmålade pardörrar.

Besökt lägenhet bevarar i samtliga rum parkettgolv och fyllningsdörrar. I matsal och salong boaseringsmålade bröstpaneler, listverk för tapetfält, takstuckatur i jugendstil m m. Såväl kök som serveringsrum har ursprunglig skåpinredning och marmordiskbank, i köket även urspr kakel ovan spisen och pärlspåntssnickerier.

Gård: grusad. Mindre plantering, järnstaket.



Trumslagaren 10  
Värtavägen 8,10

Bostadsfastighet, inventerad 1978.  
Byggnadsår 1914-15, arkitekt A Sjöqvist, byggher-  
rar och byggmästare O Mårtensson och Granit & Be-  
tong.

Gathus, 6 vån. Gatufasad: rött fasadtegel med  
"bubblig" yta, delvis mönsterlagt. Granitsockel.  
Öv delvis något indragen med altan längs fasaden.  
Assymetriskt placerade burspråk och portal, flan-  
kerad av kraftiga granitpelare som upptill pryds  
med reliefer med byggnadsarbetare som motiv.  
Gårdsfasad: gul slätputs. Tak av glaserat tegel.

Entré (8): rikt skulpterad träport med välvt ö-  
verfönster med dekor och husnumret 8 i smide.  
Golv och trappor - även på trapplan och i trapp-  
hus - av vit marmor. Pilasterindelade väggar med  
ornament- och figurmålningar signerade Axel Hör-  
lin. De mycket genomarbetade och därtill väl be-  
varade målningarna har som mittmotiv bygghant-  
verk (jfr portalpelarnas reliefer). Säreget tunn-  
välvt tak med ribbor, allt dekormålade av A Hör-  
lin. Trapphall och trapplan med ådringsmålade  
väggar, på trapplanen halvrunda hallfönster,  
fyllningsdörrar.

Lägenheter ej besökta.

Gård: grusad, mindre plantering. Järnstaket.

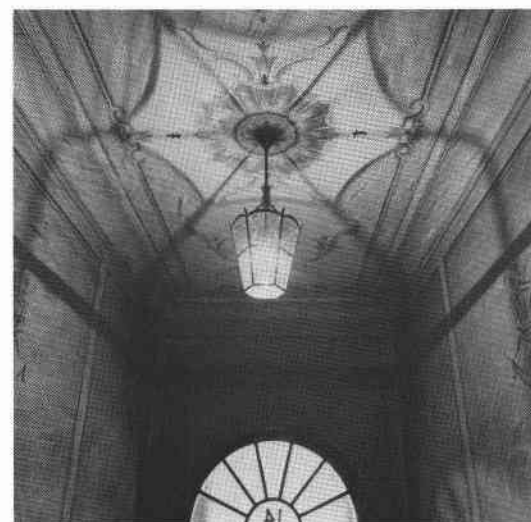


Trumslagaren 11  
Lützengatan 1, Karlaplan 14,16

Bostadsfastighet, inventerad 1978.  
Byggnadsår 1920-28, arkitekter Höög & Morssing  
samt V Bodin (ändring av fasader och planer  
1925), byggherre Fastighets AB Drott, byggmästare  
D M Hanzon och Granit & Betong. 1931 förändring  
av taklisten (ark I Tengbom). 1934 och 1938 smär-  
re förändringar, 1974 vindsinredning.

Gathus (hörnhaus), 6 vån + soutvån och vindsvån.  
Gatufasad, samkomponerad med Trumslagaren 7: grå  
ädelputs, bv och 1 tr samt hörnpartier m m band-  
rusticerade. Hög sockel av natursten. Öv något  
indragen med altan med balustrad längs hela fasa-  
den. Burspråk. Husets huvudentré (14, mot Karla-  
plan) markeras genom en öppen portik med kopplade  
toskanska kolonner, som bär en stor altan med  
smidesräcke. Gårdsfasad: gul slätputs. Tegeltak.

Entré (14): glasad ekport med kryssformad spröjs-  
ning och slipat glas. Golv, sockel och trappor av  
grön marmor. Väggfält och tak har målad dekor i  
grått och brunt i nyklassicistisk stil. Glasad  
dörr leder till trapphall med målad dekor av sam-  
ma slag som ovan över fyllningsdörrarna m m.  
Trappa av grön marmor och fönster med blyspröjsa-  
de råglasrutor. På trapplanen dörrar och dekor  
som i trapphallen.





Besökt lägenhet bevarar parkettgolv samt fyllningsdörrar med trycken av buffelhorn i samtliga rum. Spegelvälvda tak med profilerade lister, öppna spisar och glasade skjutdörrar förekommer även. Serveringsgång med urspr skåpinredning och marmordiskbänk, tvättrum med marmorbänk.

Gård: asfalterad med mindre plantering.

Sedan 1978 har fasaden avfärgats i mörkt grå-beige och taket försetts med kupor.

Huset är uppfört som pendang till Djursborg 11. Fasaderna är dock inte identiska.

### Trumslagaren 12 Värtavägen 12

Bostadsfastighet, inventerad 1978.

Byggnadsår 1925-26, arkitekt A Wallby, byggherre "Malmen" förening AB, byggmästare C E Borg och Granit & Betong.

Gathus, 5 vån + takvån. Gatufasad: brungrå serponitputs ovan naturstenssockel. Enkel dekor i form av listverk och fönsteromfattningar. Gårdsfasad: röd slätputs. Tegeltak.

Entré: oförändrad med hög och smal ekport. Grovputsade väggar ovan golv, sockel och trappa av vit marmor. Kraftig vulsttaklist och målad dekor som mittrosett. Mellandörren kryssspröjsad liksom gårdsdörren. I trapphallen marmorerade väggar, målad mittrosett i taket, fyllningsdörrar av ek och hörnskydd. Trapphus med trappa av vit marmor, på väggarna målade medaljonger med antikiserande motiv. Fönster med färgat glas och dekormålning i fönstersmygen. På trapplanen marmorerade väggar och målad dekor över lägenhetsdörrarna.

Lägenheter ej besökta.

Gård: grusad med cementerad gång. Plantering.



### Trumslagaren 13

Värtavägen 14, Wittstocksgatan 2

Bostadsfastighet, inventerad 1978.

Byggnadsår 1925-26, arkitekt E Lundberg, byggherrar och byggmästare E Lundberg och Granit & Betong.

Gathus (hörnhaus), 5-6 vån + soutvån. Gatufasad: brungrå ädelputs, bv bandrusticerad. Naturstenssockel. Öv delvis något indragen med altan längs fasaden. Burspråk. Hörnpartiet är upptill utformat som ett litet torn. Gårdsfasad: gul slätputs. Tak av plåt.

Entré (2 och 14): förändrade och ommålade i grönt och gult, spegelvälvda tak med profilerade lister. Socklar, golv och trappor av marmor, fyllningsdörrar av ek.

Lägenheter ej besökta.

Gård: överbyggt och asfalterad.





Trumslagaren 14  
Wittstocksgatan 4

Bostadsfastighet, inventerad 1978.  
Byggnadsår 1925-26, arkitekt I Nyqvist, byggher-  
rar och byggmästare I Nyqvist och Skånska Cement.  
1927 lägenhetsuppdelning m m å bv.

Gathus, 6 vån. Gatufasad: gulgrå slätputs, band-  
rusticerad bv ovan naturstenssockel. Öv något in-  
dragen med altan med kraftig stenbalustrad längs  
hela fasaden. Gårdsfasad: ljusgul slätputs. Tak  
av plåt (?).

Entré: glasad och skulpterad träport med formgi-  
ven spröjsning i överfönstret. Vit och svart  
kalkstenstrappa, väggar i brunt och marmorering-  
målat tak i blått och vitt. Den ursprungliga mål-  
ningen i rött och grått är bevarad i trapphuset  
(rosetter samt klassicerande urnmotiv i balkong-  
smygerna). Väggarna på trappplanen är ådringsmåla-  
de, lägenhetsdörrarna av ek med fyllningar.

Lägenheter ej besökta.

Gård: grusad med cementgång. Träd och buskar,  
järnstaket.



Trumslagaren 15  
Wittstocksgatan 6, Lützensgatan 9

Bostadsfastighet, inventerad 1978.  
Byggnadsår 1925-26, arkitekt A Starck, byggherrar  
och byggmästare A Johansson och Granit & Betong.  
1968 fasadrenovering utan förändringar.

Gathus (hörnhus), 6-7 vån + soutvån. Gatufasad:  
rosa slätputs ovan granitsockel. Burspråk, frans-  
ka fönster och balkonger med smidesräcken. Öv är  
delvis något indragen med altan med balustrad  
längs fasaden. Husets mittparti är utformat som  
en risalit med höga vertikala band, torn och cen-  
tralt placerad kolonnportal av granit. Gårdsfa-  
sad: rosa slätputs. Tegeltak.

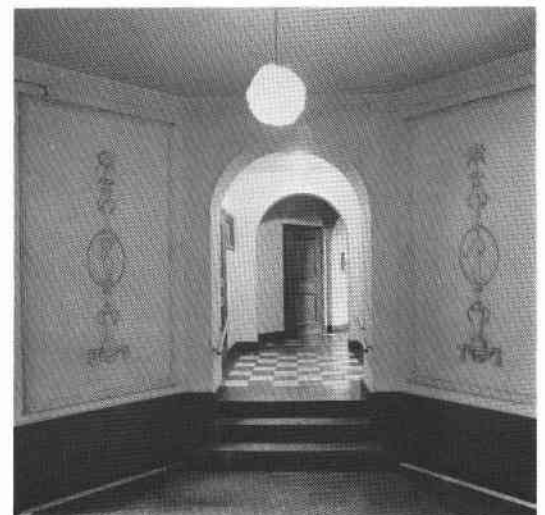
Entré (9): glasad och skulpterad träport med  
formgiven spröjsning i överfönstret. Polerat  
kalkstengolv med fris och sockel i såväl entrén  
som i mittkorridoren, vilka korsar varandra och i  
korsningen bildar en åttkantig hall. Hallens väg-  
gar är dekorerade med ramverk och reliefer i  
klassicerande stil. Trappor av vit marmor, lägen-  
hetsdörrar av ek med fyllningar.

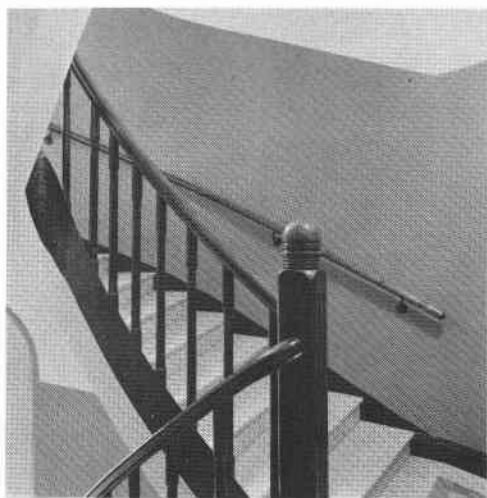
Lägenheter ej besökta.

Lägenhetsstorlekar 1926: 2, 3 och 4 rok med bad  
o hall.

Gård: cementserad, järnstaket.

Genom att tomten är avskuren mot öster har en  
trekantig liten plats bildats där Wittstocksgatan  
ändrar riktning och möter Lützensgatan och Tysta  
Gatan.





Trumslagaren 3, trapphus.

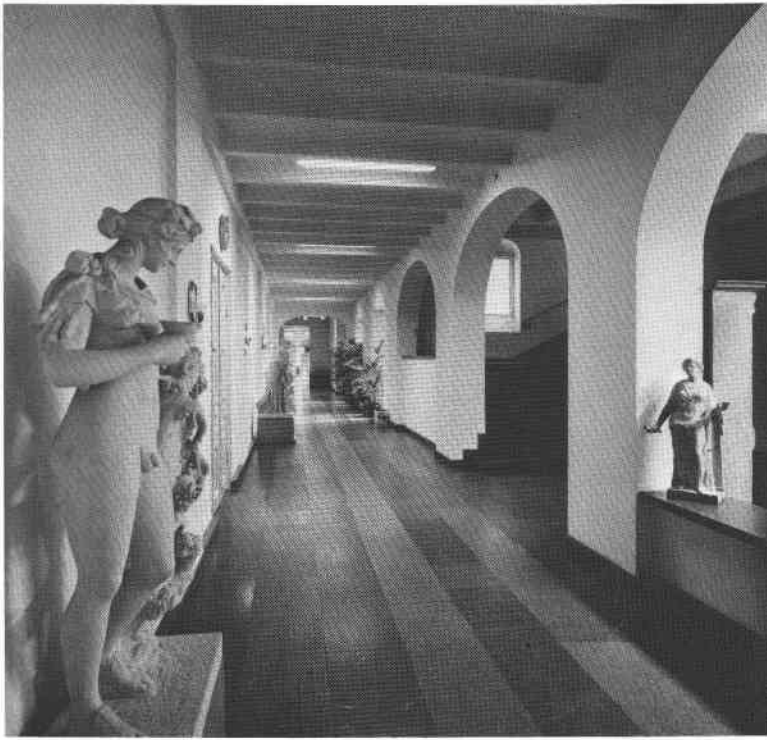


Gårdsvy från Trumslagaren 4 mot Trumslagaren 9.

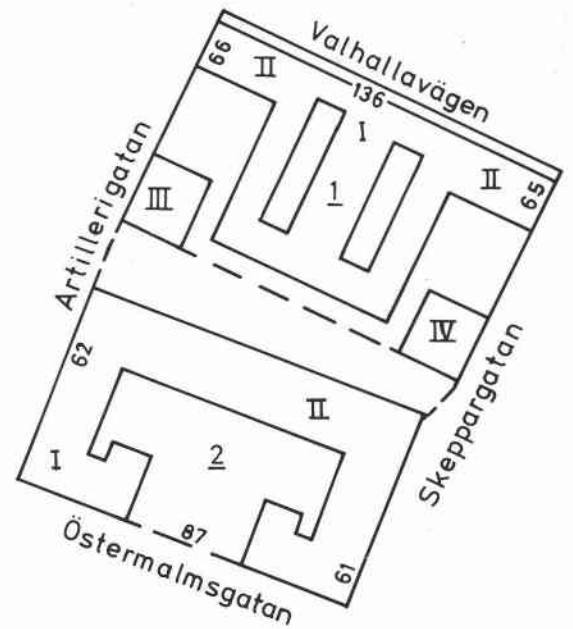
Trumslagaren 10, väggmålning i entré (signerad Axel Hörlin).



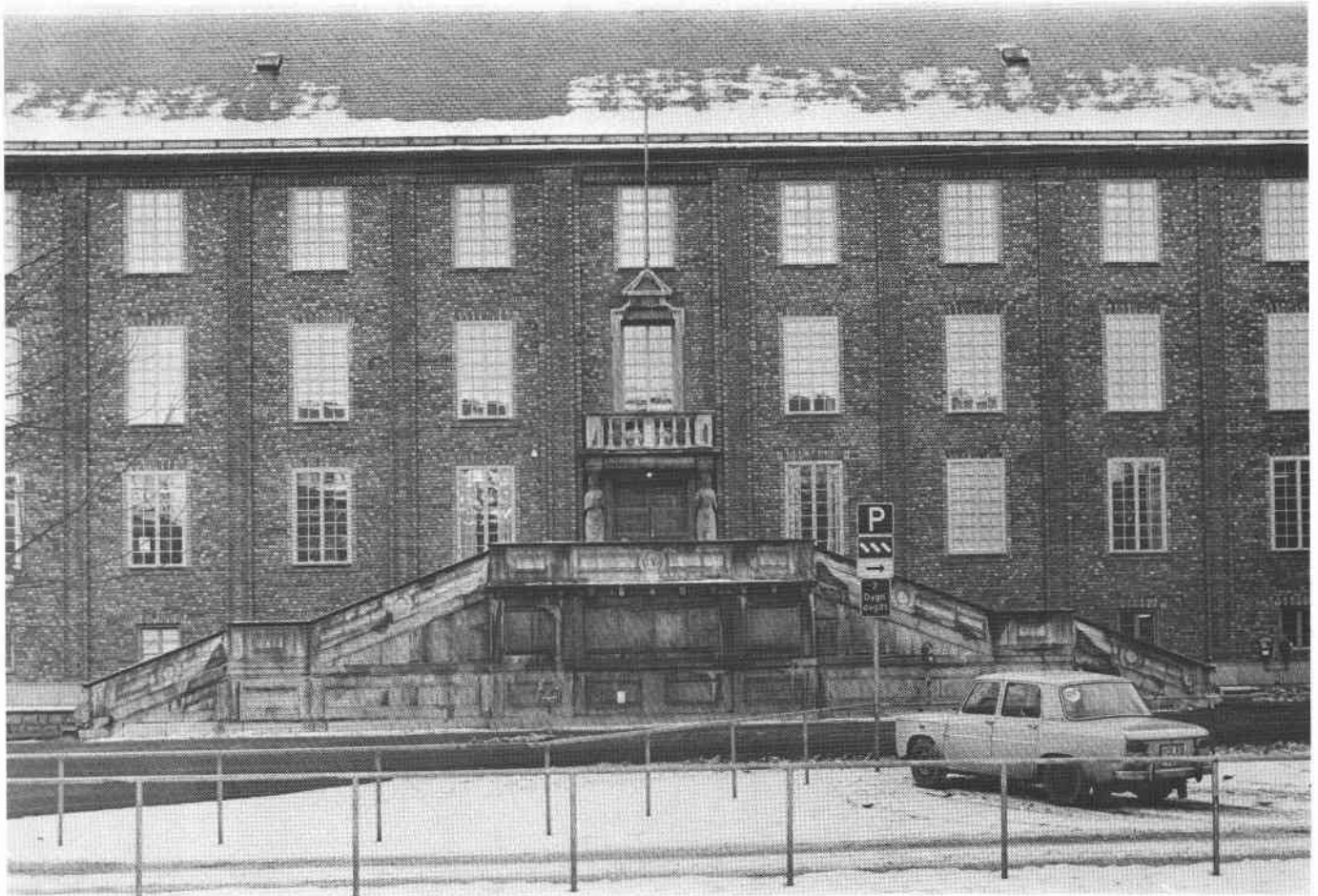
# UPPFINNAREN



Uppfinnaren 1, korridor.



Uppfinnaren 1, Patent- och Registreringsverkets fasad mot Valhallavägen.



## Uppfinnaren 1

Artillerigatan 64-66, Skeppargatan 65, Valhallavägen 136



Kungl Patent- och Registreringsverket, inventerat 1985.

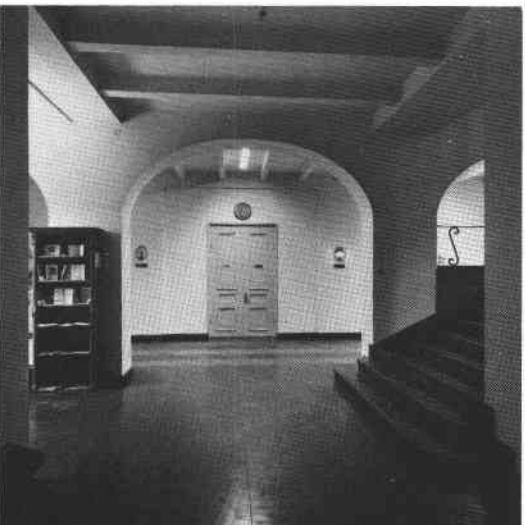
Byggnadsår 1916-21 (hus I), 1945-48 (hus II) resp 1959-63 (hus III och IV), arkitekter R Östberg (hus I), E Hawerman och N G:son Friberg - efter R Östbergs intentioner (hus II) resp B Romare och G Scherman (hus III och IV). Diverse interiöra ombyggnader och förändringar under årens lopp i hus I och II som t ex vindsrinredning 1966-67 (takkupor endast mot gårdarna).



Patentverkets stora komplex är helt symmetriskt uppbyggt (se planen på föregående sida). Fasader (hus I och II): 4 vån + delvis vindsvån. Rött Helsingborgstegel, ej fogstruket, med "urgröpta" genomgående pilastrar som enda fasaddekor. Sockel delvis av granit, delvis betong. Småspröjsade, vitmålade och en del mycket stora fönster, placerade i liv med fasaden. Mittfasaden är försedd med en monumental dubbeltrappa av vit Ekebergsmarmor, som leder upp till huvudentrén med kraftig träport. Porten flankeras av två karyatider, också av vit marmor, utförda av Gustaf Sandberg. Karyatiderna bär ett bjälklag med texten Kungl. Patent- och Registreringsverket i guld, därövan ett fönster markerat med balustrad och överliggare samt flaggstång. Gränsen mellan hus I och II är knappt skönjbar eftersom fasaderna har ett identiskt utförande. Fasader (hus III och IV): 4 vån. Grå konststensplattor, under fönstren mörkgröna glasskivor. Byggnaderna är förbundna med hus I via glasade gångar å 1 tr. Taken är klädda med skiffer (hus I, II) resp kopparplåt (hus III, IV).



Interiören i hus I (och II) är delvis välbevarad. Entré och korridorer med kalkstensgolv, vitmålade släta väggar och vita tak med synliga bjälkar. Trapphus med trearmad trappa, vilplan och väggfast bänk av kalksten, vitmålade putsade väggar, handledare av svart smide. På ett av vilplanen står en byst av Patentverkets arkitekt Ragnar Östberg, utförd av Sigrid Fridman. Korridorer med kalkstensgolv, vitmålade väggar med ursprungliga lampetter och enkeldörrar med formgiven fyllning. Biblioteket i två våningars höjd med två kraftiga betongpelare mitt i rummet är renoverat medan den sk plenisalen bevarar äldre parkettgolv, takstuckatur och väggpilastrar. Interiören i hus III och IV ej besökt.



Gårdar: den ursprungliga byggnadskroppen (hus I) omsluter två gårdar, båda omgivna av arkader i tegel. Ursprungligen hade de två gårdarna gräsmattor, idag är de belagda med smågatsten. Genom körportar är genomfart möjlig genom hela byggnadskomplexet, från Artillerigatan till Skeppargatan och vice versa. De öppna platser, som genom tillbyggnaderna bildats mot dessa gator utnyttjas idag för parkering.

Byggnadsminnesmärke sedan 1935.

## Uppfinnaren 2

Östermalmsgatan 87, Skeppargatan 61, 63, Artillerigatan 62

Gamla militärstabsbyggnaden och Krigshögskolan, inventerad 1985.

Byggnadsår 1912-14 (hus I) resp 1924-26 (hus II), arkitekt E Josephson, byggherre och byggmästare fortifikationsförvaltningen. Diverse ombyggnader och förändringar (interiöra) under årens lopp, senast 1981-82. Fasadenovering utan förändringar 1965.

Anläggningen är idag utformad som en stor huvudbyggnad med två höga utskjutande flyglar, som delvis omsluter en gård mot söder. Hus I utgörs av den sydvästra delen av byggnaden, hörnet Artillerigatan och Östermalmsgatan. Trots att anläggningen är uppförd i två etapper med cirka 10 års mellanrum är fasaderna utformade som en helhet: 5-6 vån höga med 1-2 vindsvån, gråslammat tegel med en något barockinspirerad fasaddekor som kolossalpilastrar och -kolonner med korintiska kapitäl, kraftigt listverk, kartuscher och girlander m m - allt i sandsten. Ursprungliga småspröjsade vitmålade fönster. Massiva ekportar, huvudentrén med portal med halvcirkelformat spröjsat fönster och dekor i sandsten i form av hjälmar etc. Under takfoten ovan huvudentrén står på latin med guldbokstäver "Exercitus sine duce corpus est sine spiritu" - på svenska "En här utan ledare är som en kropp utan själ". Säteritak med enkupigt rött tegel, vissa partier klädda med koppar.

Interiören är till stora delar ombyggd och förändrad. Huvudentré med brunt och grått rutlagt kalkstensgolv, stora gråmålade doriska kolonner, enkeldörrar med fyllningar och överliggare, ursprunglig armatur i form av blomkalkar i glas. Från entréhallen leder en enkeltrappa upp till första vilplanet, där trappan delar sig i två lopp. Både steg, vilplan och trapplan är av kalksten. Två hissar, båda med smidesdekor på dörren. Enkelt utformad handledare av smide. I korridorer och kontorsrum är i allmänhet fotlister och fyllningsdörrar bevarade, ibland även de kälade taken. Den s k gamla massen har ursprungligt parkettgolv, fotlist, smygpaneler och kälät tak. Ovala målningar inom listverk ovan fyllningsdörrarna. Gränsen mellan hus I och II märks endast genom nivåskillnader i korridorerna.

Gård: förgården mot Östermalmsgatan är belagd med små- och storgatsten. Några rader med träd är planterade på den inre delen av gården - enligt muntlig uppgift amelanchier, som ympats på rönnstammar.



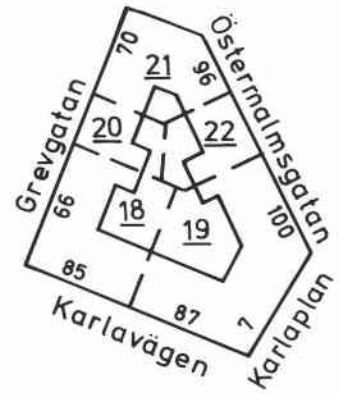
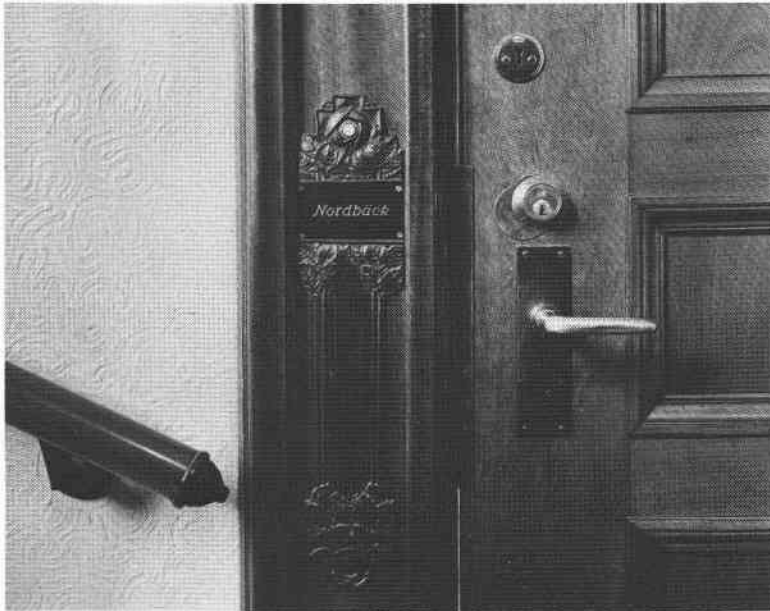


Uppfinnaren 2, gamla Militärstabsbyggnaden och Krigshögskolan (den äldre byggnaden, uppförd 1912-14). Foto Axel Malmström, sannolikt omkring 1915.

Uppfinnaren 1, Patent- och Registreringsverket då det var alldeles nybyggt, 1921. I bakgrunden syns Militärstabens äldre byggnad, ännu ej tillbyggd. Foto E Holmér.



# VEDBÄRAREN



Vedbäraren 18, brevinkast.

Vedbäraren 18, entréhall.

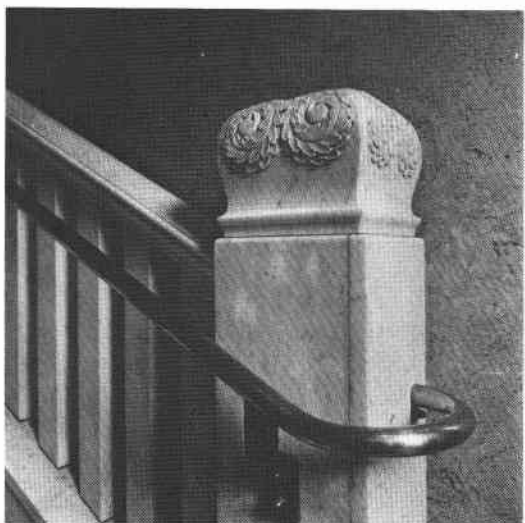




Vedbäraren 18  
Karlavägen 85, Grevgatan 66

Bostadsfastighet, inventerad 1977. Byggnadsår 1912-13, arkitekter Hagström & Ekman, byggherre och byggmästare K J Flodin. 1928 bad å 1-5 tr. 1937 fasadförändring (stenbalustrad byts ut mot smidesräcke) samt lägenhetsuppdelning. Under 1930-60-talet ytterligare lägenhetsuppdelningar och ombyggnader. 1973 garageinfart med ramp.

Gathus (hörnhaus), 6 vån. Gatufasad: gul slätputs ovan bv i natursten. Stora gavelpartier, olika typer av burspråk (bl a i natursten) samt balkonger med balustrader och smidesräcken. Portaler med skulpterad dekor, bl a i form av maskaron. Ovan porten (85) inskription i sten lydande: På denna plats låg åren 1880-1911 Kongl. Veterinärinstitutet. 1912-1913 uppfördes denna byggnad av byggm. K J Flodin. Gårdsfasad: gul sprutputs med vissa dekorativa element. Tak av svart glaserat tegel.



Entré (85): liksom trapphall och trapphus utförd i jugendstil och mycket väl bevarad. Entrén är helt klädd i marmor, vit på golv och i trappa, gråvit på väggarna. Trappräcke av vit marmor med mäklare med skulpterad dekor i form av löv. Tunnvälvt tak med kassettkak med förgyllda rosetter. Radiatorskydd av järnsmide. Trapphall med kryssvälvt tak i brunt med bronserad växtornamentik, strukturmålade väggar och golv av vit marmor med grå fris. Radiatorn är dold av ett dekorativt mässinggaller, omfattning av marmor. Ledstångs- anfang av skulpterad mahogny i form av en tax (!) med akantusblad. Trapphus med trappa av vit marmor, strukturmålade väggar och tak med stuckdekor i form av bl a duvor och hermeliner. Fönster med blyinfattat råglas med mittornament av färgat glas. På trappplanen är väggar och tak strukturmålade, golven av vit marmor. Lägenhetsdörrarna av mahogny med fyllningar har formgivna brevinkast av brons. Ursprunglig takarmatur. Hissbur av hamrat järn med växtornamentik av mässing.



Besökta lägenheter bevarar påkostad inredning från byggnadstiden såsom t ex parkettgolv och helfranska dörrar i samtliga rum. Hall med tunnvälvt tak och bemålat med stjärnor, lagerkransar m m. Flera rum har boaserade väggar med listverk för tapetfält och dekorerade tak.

Gård: asfalterad med plantering med träd. Sprutputsad mur.

Fasaden har sedan 1977 putsats om med en terrassitputs i gråbeige och är utformad som en pendang till (men ej identisk med) Veterinären 12. Det Kungliga Veterinärinstitutet låg 1880-1911 bl a på denna tomt och sträckte sig nordväst ut till Veterinären 12 tvärs över nuv Grevgatan.



Vedbäraren 19

Karlavägen 87, Karlaplan 7, Östermalmsgatan 100

Bostadsfastighet, inventerad 1977.

Byggnadsår 1925-26, arkitekter G A Falk & K Nordenskjöld, byggherre E Andersson, byggmästare K Höglund. Ombyggnader 1948 i källare och å bv, 1956 för butik, 1960 och 1976 i banklokal och 1977 å vinden.

Gathus (hörnhus), 6-7 vån. Gatufasad: gul slätputs, bv och 1 tr kraftigt bandrusticerade. Öv (ovan tandsnittslist) något indragen med balustrad längs hela fasaden. Bv:s fönster är utformade som stora rundbågiga nischer med voluter som slutstenar, i övrigt småspröjsade fönster. Bur-språk och franska fönster. Mot Karlavägen risalit med tornuppbyggnad i koppar. Gårdsfasad: gul sprutputs. Tak av glaserat svart tegel.

Entré (87): utförd i 1920-talsklassicism med skulpterad ekport med fönster. Golv och trappa av marmor, rusticerad sockel. Väggar i rostrött och grönt, indelade i fält av pilastrar med bladkapitäl, medaljonger som mittmotiv. Tandsnittsfris i taket. I trapphall och på trapplan målade väggar med målad takfris. Lägenhetsdörrar av ek med fyllningar och skulpterade överliggare, hissfront av järnsmide. Trapphus med grå marmortrappa, fönster med blyinfattat färgat glas, målning i fönstersmygen.

Besökta lägenheter bevarar bl a öppna spisar, spegelvälvda tak samt tak med profilerade lister från byggnadstiden. Hall med kalkstensgolv och vardagsrum med kolonner av trä med bladkapitäl. Takterrass med pergola med vridna kolonner.

Gård: cementerad, omgiven av mur. Åttkantig lanternin.

Takvån har en gång varit konstnären Rolf de Marés ateljé och bostad.

Vedbäraren 20

Grevgatan 68

Bostadsfastighet, inventerad 1977.

Byggnadsår 1924-25, arkitekt A Palmér, byggherre och byggmästare R Nilsson & G Bredberger.

Gathus, 6 vån. Gatufasad: rödorange "kammad" slätputs ovan grå spritputsad sockel. Öv något indragen med smidesräcke längs hela fasaden. Enkel naturstensportal. Gårdsfasad: gul slätputs. Tak av plåt (?).

Entré: helboaserad med påsatta lister, golv av kalksten och taklist med "vågiga" kanter. Glasad mellandörr leder till trapphallen som liksom trapplanen har fyllningsdörrar av ek, vitt marmorgolv samt hörnskydd av trä. Vit marmortrappa, trappspindel med öppen rundbågig nisch.

Lägenheter och gård ej besökta.





### Vedbäraren 21

Östermalmsgatan 96, Grevgatan 70

Bostadsfastighet, inventerad 1977.

Byggnadsår 1924, arkitekt S Wallander, byggherre och byggmästare A B Adlings Byggnadsbyrå. 1946 ombyggnad och lägenhetsuppdelning å 5 tr, 1973 omfärgning av fasaden.

Gathus (hörnhus), 6 vån. Gatufasad: rödbrun ädelputs. Bv bandrusticerad i mörkgrå konstputs och därovan en bred fris med ornamentik i relief i vit slätputs. Å bv vitmålade fönsterluckor av trä. Öv (i vit puts och ovan tandsnittslist) något indragen med smidesräcke längs hela fasaden. Ett av hörnen utformat som ett burspråk putsat i vitt med tornuppbyggnad av svart plåt. Kolonnportaler. Gårdsfasad: ljus slätputs. Tegeltak.

Entré (96): glasad och skulpterad port. Gula fältindelade väggar i stucco lustro, oval list i det spegelvälvda taket. Grått marmorgolv och marmoreringsmålade sockel i svart. Trappa av kalksten, i trappspindeln öppning med smidesräcke. På trapplanen släta målade väggar med hörnskydd av trä. Fyllningsdörrar.

Lägenheter ej besökta.

Gård: asfalterad och omgiven av staket.



### Vedbäraren 22

Östermalmsgatan 98

Bostadsfastighet, inventerad 1977.

Byggnadsår 1924, arkitekt S Wallander, byggherre och byggmästare A B Adlings Byggnadsbyrå.

Gathus, 6 vån. Gatufasad: grå ädelputs. Ovan bv en bred fris i vit slätputs med ornamentik i relief. Burspråk, också vitputsade och med dekor. Öv (ovan tandsnittslist) något indragen längs hela fasaden. Vålvd portal. Gårdsfasad: gul slätputs. Plåttak (?).

Entré: glasad port. Fältindelade väggar i stucco lustro, profilerade lister i taket. Golv och trappa av marmor. Trapplanen är uppdelade genom valv. Släta oljemålade väggar och fyllningsdörrar av ek.

Lägenheter ej besökta.

Gård: grusad med gång av cementplattor.

Fasaden har sedan 1977 putsats om i ljust orange, bv i mörkt gråbeige spritputs.