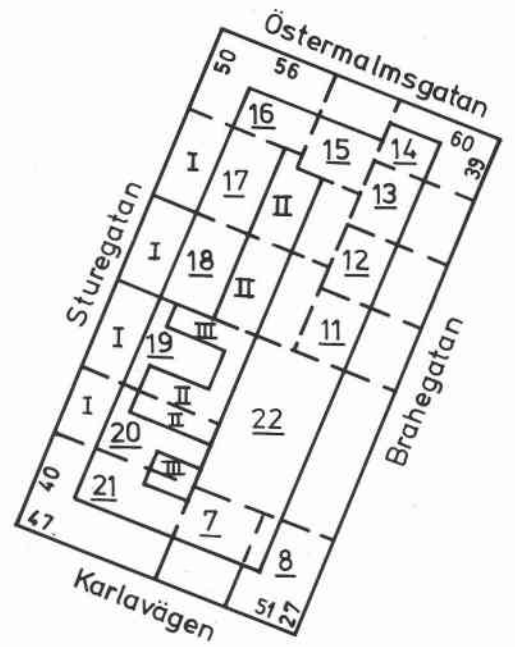




Hjorten 17, kök.

# HJORTEN



Hjorten 8, interiör från apoteket Elefanten som tidigare låg här (idag butikslokal). Fotot togs 1975 i samband med att glastaket skulle tas ned. Portalen med skulpterad dekor i form av en elefant finns dock kvar.



Hjorten 7  
Karlavägen 49



Bostadsfastighet, inventerad 1976. Byggnadsår 1878-79, osignerade ritningar, byggherre AB Stockholms Byggnadsförening, byggmästare P Schönberg. 1882 gårdshus (tvättstuga). 1908-09 genomgripande på- och ombyggnad och modernisering samt ny fasad, arkitekt O Holm. 1916-17 ombyggnad vån 2-3 tr, arkitekt C Westman. 1926-27 ombyggnad vån 2-4 tr. 1938-40 hissinstallation och ändring av trapphus. 1962 ombyggnad av lägenheter vån 3-4 tr till etagelägenhet och fasadrenovering, 1966 rivning av uthus.

Gathus, 5 vån. Gatufasad: beige slätputs. Rusticerad bv, mittaccentuering genom burspråk och balkonger, avslutad med svängd fronton. Glaserat tegeltak mot gatan och plåt mot gården.

Fastigheten ej tillgänglig för inventering.

Lägenhetsstorlekar 1908: på bv 2, 3 rok, vån 1-3 tr 5 rok, vån 4-5 tr (etage) 9 rok.

Gård: stensatt, smärre plantering.

Sedan 1976 har gatufasaden avfärgats i rosa slätputs i samband med fasadrenovering.



Hjorten 8  
Brahegatan 27, Karlavägen 51

Bostadsfastighet, inventerad 1976. Byggnadsår 1879, arkitekt O Eriksson, byggherre L J Gustafsson, byggmästare N Bergqvist. 1884 ombyggnad för apotek och fasadändring på bottenvåningen. 1904-05 gårdsunderbyggnad för apotekslokaler, ny portal vid Karlavägen, arkitekter Ullrich & Hallquist. 1918-20 fullständig ombyggnad med tillbyggnad (breddning av huskroppen), modernisering, arkitekt H Lindblad. 1928-29 cv- och hissinstallation, ombyggnad av lägenheter och påbyggnad med två våningar, fasadändring. 1963 fasadförenkling. 1967 sopnedkast.

Gathus (hörnhus), 6 vån. Gatufasad: bv klädd med konststen, därovan släta fasader med brun sprutputs. Gårdsfasad: grå sprutputs. Rött plåttak.

Entré (27): vitt och grått rutlagt marmorgolv, fältindelade och listinramade väggar, kryssvälvt tak och ekdörrar. Trapphus: kalkstenstrappa, rosamålade väggar och tak, blyspröjsade trappfönster. På trapplanen glasade och spröjsade ekdörrar.

Besökt butik på bv, f d apoteket Elefanten, har bevarade smyg- och bröstpaneler samt profilerad taklist. Besökt lägenhet: i hallen kälrat tak och tavellist, fristående kolonner i öppningen till salongen och valv mot tamburen. I salongen listinramade tapetfält och smygpanelning, profilerad taklist och öppen spis samt skjutdörrar. I övriga rum kälade tak resp taklister, smygpanelning och halvfranska enkeldörrar. I serveringsgången och köket marmordiskbänk och äldre skåpinredning.



Lägenhetsstorlekar 1879: 2, 3, 4 och 6 rok. 1918: 5 resp 9 rok. 1928: 4 resp 5 rok.

Gård: överbyggd, asfalterad samt glasbetongpartier.

Apoteket Elefanten inrättades i fastigheten 1884. Numera butikslokaler.

Hjorten 11  
Brahegatan 33

Bostadsfastighet, inventerad 1976.  
Byggnadsår 1880, arkitekt A G Forsberg, byggherre N A Sahlin. 1936 badrumsinstallation vån 1 tr, 1959-60 modernisering, 1974 fasadrenovering.

Gathus, 4 vån. Gatufasad: sprutputsad rusticerad bottenvåning och rosafärgade slätputsade ytor med horisontell ristning och ljusbruna fönsteromfattningar med omväxlande segment- och trekantsgavlar. Gårdsfasad: gul sprutputs. Svart plåttak.

Entré: diagonalrutat svart och vitt marmorgolv med fris, släta väggar och profilerad taklist. Trapphus: kalkstenstrappa med refflade plansteg, släta väggar och trapplan med svart och vitt rutlagt golv, halvfranska glasade pardörrar jämte enkeldörrar med mässingsringklockor och ursprunglig armatur.

Besökt lägenhet har sockel-, smyg- och bröstpanelning, fyllningsdörrar, kakelugnar samt stucktaklister från byggnadstiden.

Lägenhetsstorlekar 1880: 3 och 4 rok.

Gård: gatstensbelagd, planterad, träd. Uthus med rosa sprutputs.

Fasaden var 1880 samkomponerad med Hjorten 12.

Hjorten 12  
Brahegatan 35

Bostadsfastighet, inventerad 1976.  
Byggnadsår 1880, arkitekt A G Forsberg, byggherre N A Sahlin. 1936-37 fullständig ombyggnad och modernisering, cv, hiss, ändrade lägenhetsplaner för badrum och nya kök, påbyggnad med två våningar samt fasadhyvling.

Gathus, 5 vån + takvåning. Gatufasad: bottenvåningen beklädd med skifferplattor och därovan gula slätputsade ytor. Gårdsfasad: vit slätputs. Svart plåttak.

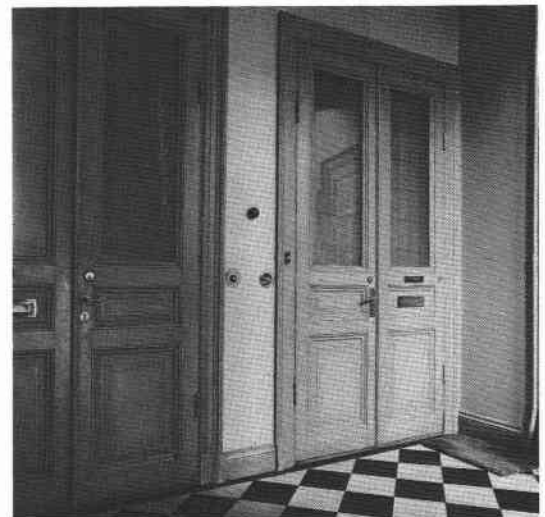
Entré: förändrad. Golv och trappa av mönsterlagd grön och vit marmor, spröjsade mellandörrar med rökglasrutor. Trapphus: grå och vit marmortrappa, släta väggar, på trapplanen fanérdörrar.

Besökt lägenhet: helt ombyggd. Ursprunglig fast inredning utplånad.

Lägenhetsstorlekar 1880: 3 och 4 rok.

Gård: planterad, kastanj och lönn.

Fasaden var 1880 samkomponerad med Hjorten 11.





Hjorten 13  
Brahegatan 37

Bostadsfastighet, inventerad 1976. Byggnadsår 1880, arkitekt F O Lindström, byggherre och byggmästare H Larsson. 1938-39 fullständig ombyggnad och modernisering med ändring av lägenhetsplaner för cv, badrum och hiss, påbyggnad med två våningar och fasadförenkling.

Gathus, 5 vån + takvåning. Gatufasad: rusticerad bottenvåning och bruna sprutputsade ytor med horisontellt listverk och pilastrar. Gårdsfasad: gul sprutputs. Svart plåttak.

Portalomfattning av granit. Entré: förenklad. Grönt marmorgolv och dito trappa med sättsteg av svart marmor. Trapphus och trapplan: golv och trappa belagd med grön marmor, släta målade väggar och släta dörrar.

Besökt lägenhet: helt ombyggd, ursprunglig fast inredning utplånad.

Lägenhetsstorlekar 1880: 3 och 4 rok.

Gård: muromgiven, trädgårdsplantering, stensatta gångar och fontän.



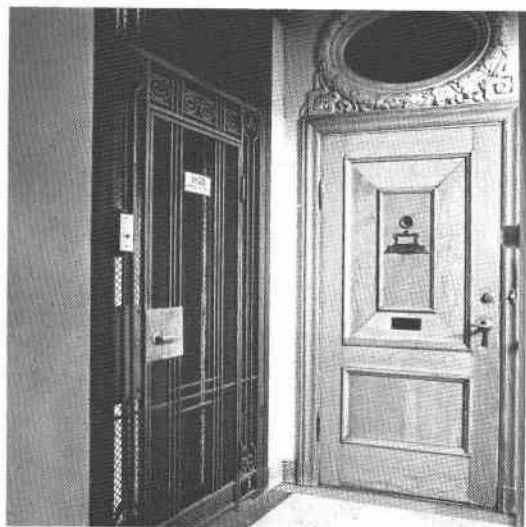
Hjorten 14  
Brahegatan 39, Östermalmsgatan 56

Bostadsfastighet, inventerad 1976. Byggnadsår 1880, arkitekt A G Forsberg, byggherre och byggmästare J Pettersson. 1882 butiksinterior mot Östermalmsgatan. 1907-09 genomgripande ombyggnad av våningsplanerna, hiss och badrumsinstallation, påbyggnad med en våning vid Brahegatan och med fem våningar vid Östermalmsgatan, ny fasadutformning, arkitekt Hagström & Ekman. 1951 cv och ny pannskorsten vid gårdsfasaden.

Gathus (hörnhus), 5 vån + vindsvån. Gatufasad: grå spritputsad bv, ljusgrå slätputsade ytor med burspråk och hörnbetoning genom balkonger och putsdekor (medaljong med festonger). Gårdsfasad: vit slätputs på husdelen Brahegatan och grå spritputs på dito Östermalmsgatan. Mansardtak med frontoner täckta av röd plåt.

Entré: vitt marmorgolv med grön fris, mellandörrar med snidad rosdekor i jugendstil och kälrat tak. Trapphus: vit marmortrappa, fönsterkarmar av vit marmor. Trapplan: vitt marmorgolv, ljusst boaseringsmålade fyllningsdörrar med ovala överljus omgivna av stuckatur i kransutformning.

Besökt lägenhet: fot- och smygpanelningen, stucktaklisterna, takrosetterna samt de dekorerade spegelförsedda kakelugnarna är från byggnadstiden (1880). Halvfranska enkeldörrar, listuppdelade väggar och del av köksinredning härstammar från ombyggnaden 1909.



Lägenhetsstorlekar 1880: vån 1-3 tr 3 och 4 rok.  
1907: vån 1-3 tr 8 rok och bad, 4-5 tr 2, 3 och  
5 rok och bad.

Gård: grusad, spontan växtlighet, vildvinsbevuxna  
gårdsfasader. Sophus.

### Hjorten 15

Östermalmsgatan 58

Bostads- och kontorsfastighet, inventerad 1976.  
Byggnadsår 1964-67, arkitekt E Uppling, byggherre  
AB Olsson & Skarne, byggmästare Å Skalmstad.

Gathus, 6 vån. Gatufasad: utfackningsväggar av  
betongplattor. Gårdsfasad: dito. Svart plåttak.

Entré: golv, väggar och trappa belagda med vit  
marmor. Trapphus: vit marmortrappa. Trapplan:  
marmorgolv och fanérdörrar.

Lägenheter ej besökta.

Lägenhetsstorlekar: bv och vån 1 tr kontor, vån  
2-4 tr 4 rok + matrum, vån 5 tr (etagelägenhet)  
5 rok + matrum.

Gård: överbyggd, beläggning av konststen, plan-  
tering och plastkupoler (överljus till under-  
liggande utrymmen).



### Hjorten 16

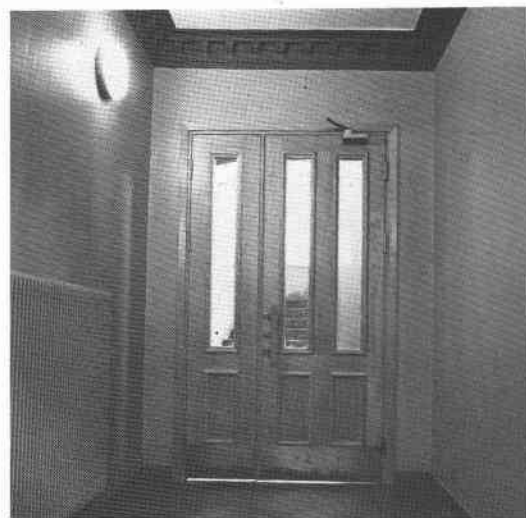
Sturegatan 50, Östermalmsgatan 56

Bostadsfastighet, inventerad 1976.

Byggnadsår 1880, arkitekt F O Lindström, byggherre  
C Paulsson. 1896-98 ny entré vid Östermalmsgatan,  
1911 hissinstallation (Sturegatan). 1913 om-  
byggnad av hörnlägenhet bv och vån 4 tr, 1918  
sammanslagning av två lägenheter vån 4 tr, 1930-  
32 gårdsunderbyggnad, cv och badrumsinstallation  
vån 3 tr, 1933-35 badrum i bv och vån 3 tr, 1971  
ombyggnad och modernisering.

Gathus (hörnhus), 5 vån. Gatufasad: grön sprut-  
puts. Rusticerad bv, kvaderristade pilasterinde-  
lade fasader med vit stuckdekor på de hermogivna  
hörnburspräken och på takfrisen jämte konsolburen  
taklist. Gårdsfasad: gul sprutputs. Svart plåt-  
tak.

Entré (50): förändrad. Grönt marmorgolv, under-  
tak, sekundär mellandörr. Trapphus: kalkstens-  
trappa, blyspröjsade fönster med färgat glas  
(blommotiv). Trapplan: marmorgolv och fanérdör-  
rar. Entré (56): brunt kalkstengolv, flingmålade  
väggar och stucktaklist. Sekundär mellandörr.  
Trapphus: kalkstenstrappa och på trapplanen kalk-  
stengolv och gabondörrar.





Besökta lägenheter: från byggnadstiden är endast fotpaneler, stucktaklister samt en dekorerad skänkkakelugn bevarade.

Lägenhetsstorlekar 1880: vån 1-2 tr 2 och 9 rok, i övrigt 2, 3 och 6 rok.

Gård: beläggning av cementplattor.

### Hjorten 17 Sturegatan 48

Bostadsfastighet, inventerad 1976.

Byggnadsår 1880, arkitekt A G Forsberg, byggherre och byggmästare E Fredlund och C Palm. 1899 ombyggnad av bottenvåningen med fasadändring (butiker), arkitekt E Stenhammar. 1929-30 genomgripande ombyggnad: övertäckt förbindelsegång mellan gat- och gårdshuset med indragning av entrén och ändring av trapphuset i gårdshuset, vidare cv, hiss och badrumsinstallation, modernisering av köken, fönsterbyte samt vindsinredningar och fasadhyvling, arkitekt E Mattsson. 1941 öppen spis vån 4 tr. 1958 ändring i butikslokaler.

Gathus (I), 5 vån + takvån. Gatufasad: bruna sprutputsade släta ytor med lisener på sidorna. Gårdsfasaderna arkitektoniskt utformade. Svart plåttak.

Yttre entré: marmorgolv, puts- och kalkstensbandade väggar och stuckfris med rosetter. Inre entré: marmorgolv, bandade väggar, stuckramverk av rosetter i takspegl. Trapphus: marmortrappa och färgade råglasrutor i fönstren. Trappplan: marmorgolv och fyllningsdörrar av ek.

Besökt lägenhet har fast inredning från 1930 års ombyggnad. I hallen parketterad bröstning och stor öppning mot salongen. I rummen profilerade taklister och smygpanelning. I köket marmordiskbänk.

Lägenhetsstorlekar 1930: 2, 3 och 5 rok.

Gård: stensatt, planterad. Träd.

Gårdshus (II), 4 vån + vindsvån. Fasader: gul slätputs. Svart plåttak.

Entré: grönt marmorgolv, tandsnittstaklist. Trapphus: grön marmortrappa, blyspröjsade fönster med färgade rutor. Trappplan: marmorgolv och fyllningsdörrar av ek.

Besökt lägenhet: i hallen mönsterlagt furugolv. I rummen profilerad taklist och fyllnings(par)dörrar.

Lägenhetsstorlekar 1880: 2 och 3 rok.

Bortre gård: gatstensbelagd och planterad. Träd. Två uthus och ett sophus.



Hjorten 18  
Sturegatan 46

Bostads- och kontorsfastighet, inventerad 1976. Byggnadsår 1880, arkitekt J O Kindstedt, byggherre och byggmästare A Blomgren. 1906 och 1911 ombyggnad för butiker. 1927-29 påbyggnad av gatu- och gårdshuset, övertäckt förbindelsegång mellan gat- och gårdshus, ombyggnad av trapphus och samtliga våningsplan för cv, hiss- och badrumsinstallationer, modernisering av kök, byte av fönster och fasadhyvling, arkitekt R Östberg. 1963-64 ombyggnad av gathuset till kontor. 1973 ombyggnad och modernisering av lägenheter i gårdshuset, arkitekt C A Acking.

Gathus (I), 5 vån + takvån. Gatufasad: sprutputsad i brunt ovan grå rusticerad bv och vån 1 tr. I övrigt släta ytor, vita pilasteromgivna takvåningsfönster. Arkitektoniskt utformad gårdsfasad med vit sprutputs. Svart plåttak.

Entré (ombyggd): golvbeläggning av skifferplattor. Grönmalade väggar som uppdelats genom starkringar med valv. Väggtutsmyckning av infällda stuckreliefplattor. Trapphus: grön marmortrappa, gröna väggar. Trapplan: marmorgolv, undertak och vitmalade helfranska pardörrar.

Besökt kontorslägenhet: bevarade fot-, smyg- och bröstpaneler och pardörrar från byggnadstiden.

Gård: konststensbelagd, planterad.

Gårdshus (II), 4 vån + vindsvån. Fasader: vit sprutputs. Svart plåttak.

Entré: grönt marmorgolv, grönmalade väggar. Trapphus: grön marmortrappa. Trapplan: grönt marmorgolv, grönmalade väggar och vita par- och enkeldörrar.

Besökt lägenhet: den bevarade ursprungliga fasta inredningen består av fot-, smyg- och bröstpaneler, stucktaklister och takrosetter.

Lägenhetsstorlekar efter ombyggnad 1973: på bv 4 rok, vån 1-3 tr 2, 4 och 6 rok.

Främre och bakre gård: grusad plan med konststensplattor. F d tvättstugebyggnad 1 vån, vit sprutputs, numera förråd.



Hjorten 19  
Sturegatan 44 A, 44 B

Bostadsfastighet, inventerad 1976.

Byggnadsår 1880-81, osignerade ritningar (tillskrivna arkitekten L Fristedt), byggherre Byggnadsföreningen "Svea". 1897-98 ombyggnad för butiker i gathuset med fasadändring, tillbyggnad av gårdshuset (II) och nybyggnad av norra gårdshuset (III). 1930 badrum vån 2 tr i gathuset, 1934 ändringar vån 1-3 tr i gårdshusets södra del, 1953-56 nybyggnad av lagerlokal (IV). 1963-65 sammanslagning av lägenheter i gathuset vån 4 tr, badrumsinstallation vån 1 och 3 tr, fönsterbyte och fasadrenovering.

Gathus (I), 5 vån. Gatufasad: gul slätputs. Rusticering på botten- och andra våningen, vånings-skiljande listverk och fönsteromfattningar med överliggare samt konsolburen taklist. Gårdsfasad: gul sprutputs. Rött plåttak.

Entré (44 B): Asfalterad körport. Profilerade taklister. Sidoordnat trapphus med kalkstenstrappor. Trapplan med diagonalrutat rött och vitt stengolv och grönmålade halvfranska enkeldörrar.

Besökta lägenheter har fast inredning bestående av parkettgolv, kälade tak med ornerade stucklister, takrosetter och dekorerade resp vita kakelugnar. Såväl moderniserade som oförändrade kök med vedspis och öppna hyllor.

Lägenhetsstorlekar 1880: 1, 2 och 3 rok.

Gård: gatstensbeläggning.

Gårdshus (II), 4 vån. Fasad: gul sprutputs. Grått plåttak.

Entré, trapphus och trapplan: golven och trappan av kalksten, grönmålade halvfranska enkeldörrar. Skafferiskåp i trapphuset.

Besökt lägenhet: den fasta inredningen från byggnadstiden består av sockelpaneler, takrosetter och cylindriska kakelugnar med reliefkrön; i köket, med indirekt belysning från hallen, vedspis med plåtkupa, köksskåp av pärlspont. Rostfri diskbänk.

Lägenhetsstorlekar 1880: 2 rok.

Gårdshus (III), 4 vån. Fasad: gul sprutputs. Tak klätt med grå plåt.

Entré, trapphus och trapplan: diagonalrutat svart och vitt marmorgolv med vita friser, kalkstens-trappa, stucktaklister och glasade halvfranska par- och enkeldörrar.

Besökt lägenhet: interiör med furugolv och sockelpaneler, stucktaklister i varierande utformning och takrosetter, halvfranska par- och enkeldörrar samt dekorerade skänk- resp cylindriska kakelugnar.

Lägenhetsstorlekar 1897: 1, 2 och 3 rok.





Hjorten 20  
Sturegatan 42

Bostadsfastighet, inventerad 1976.  
Byggnadsår 1880, osignerade ritningar (tillskrivna L Fristedt), byggherre Byggnadsföreningen "Svea". 1937-38 och senare ej samordnade badrums- och duschinstallationer.

Gathus (I), 5 vån. Gatufasad: rusticerad botten- vån och vån 1 tr. Gulgrå slätputsade ytor med sparsam dekor: fönsteröverliggare, våningsskiljande listverk och konsolburen taklist. Gårdsfasad: brun sprutputs. Rött plåttak.

Entré (körport): asfalterad, profilerad taklist och sidoordnade trapphus med kalkstenstrappa och marmoreringsmålade väggar. Trappplan: diagonalrutat grått och brunt kalkstensgolv, marmoreringsmålade väggar och tak samt gulmålade halvfranska enkeldörrar.

Besökt lägenhet har fast inredning såsom furugolv, sockelpanel, kälrat tak med ornerade lister samt dekorerade skänk- och kolonnkakelugnar.

Lägenhetsstorlekar 1880: 3 och 4 rok.

Gård: gatstensbelagd, planterad, träd. Gulputsat uthus (III).

Gårdshus (II), 4 vån. Fasad: gul sprutputs. Plåttak.

Entré, trapphus och trappplan: kalkstensgolv, kalkstenstrappa, röda marmoreringsmålade väggar, gulmålade halvfranska enkeldörrar, vedlår och skafferiskåp på trappplanen.

I besökt lägenhet finner man sockelpaneler, takrossetter, halvfranska enkeldörrar och en cylindrisk kakelugn med reliefkrön.

Lägenhetsstorlekar 1880: 2 rok.



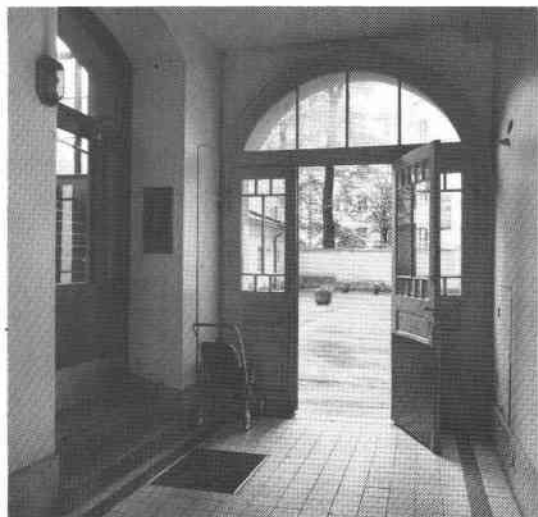
Hjorten 21

Sturegatan 40, Karlavägen 47 A, 47 B

Bostadsfastighet, inventerad 1976.  
Byggnadsår 1881-82, osignerade ritningar (tillskrivna L Fristedt), byggherre Byggnadsföreningen "Svea". 1883, 1907 ändringar för butiker i bv. 1914 ombyggnad av hörnbutik till banklokal. 1923 wc-installation, 1931 inredande av bageri. 1934-36 ombyggnad för cv, hiss- och badrumsinstallation. 1937-56 smärre ändringar på våningsplanen. 1957 fasadrenovering.

Gathus (hörnhus), 5 vån. Gatufasad: grå slätputs. Rik putsarkitektur i nyrenässansstil med rusticerad sockel, listverk, fönsterinramningar jämte varierande fönsterformer på översta våningen. Vinklade takhuvar med runda gluggar. Gårdsfasad: gul sprutputs. Rött plåttak.





Entré (47 A): mönsterlagt polykromt keramikgolv, sekundära mellandörrar. Trapphus: kalkstenstrappor med refflade plansteg, sekundärmålade väggar. Trappplan: mönsterlagt keramikgolv, ådringsmålade pardörrar med överljus och enkeldörrar. 47 B: rutlagt rött och grönt marmorgolv, trapphus och trappplan som i 47 A. Körport (40): golvbeläggning av grå cementplattor. Sidoordnat trapphus med kalkstenstrappa. Trappplan: mönsterlagt keramikgolv och halvfranska par- och enkeldörrar.

Besökta lägenheter har bevarad fast inredning från byggnadstiden: sockel- och smygpaneler, stucktaklister av varierande form, takrosetter, halvfranska par- och enkeldörrar. Kakelugnarna är av flera typer: vita cylindriska med reliefkrön, dekorerade skänk- och kolonnkakelugnar. I ett av köken marmordiskbänk, öppna hyllor och skänkskåp.

Lägenhetsstorlekar 1881: 5 st 2 rok, 23 st 3 rok och 1 st 4 rok.



Gård: delvis underbyggd och asfalt- resp gatstensbelagd. 1 vånings uthus med gul sprutputs och brutet tak.

Sedan 1976 har fasaden renoverats och avfärgats i ljusbrunt.

### Hjorten 22 Brahegatan 29, 31

Bostadshus, inventerat 1976.  
Byggnadsår 1966-69, arkitekt N H Winblad, byggherre Granit och Betong AB.

Gathus, 7 vån. Gatufasad: sockelvåning klädd med natursten. Övriga ytor är spritputsade och avfärgade i brunt. Gårdsfasad: ljus spritputs. Tak av aluminiumplåt.



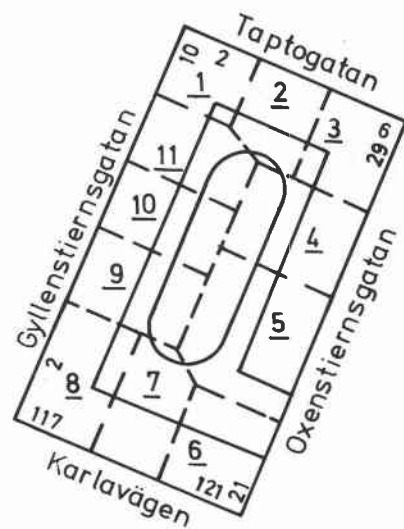
Entré: golv och väggar beklädda med ljusgrå marmor, trappa av grågrön marmor.

Gård: cementerad, lådor med växter.

# INFANTERISTEN



Infanteristen 8, port.



Oxenstiernsgatan från söder med kv Infanteristen t v, Sveriges Radio t h och i mitten en mycket gammal ek.





### Infanteristen 1

Gyllenstiernsgatan 10, Taptogatan 2

Bostadsfastighet med kontor och lager, inventerad 1985.

Byggnadsår 1958, arkitekt S Frölén, byggherre C A Lilliesköld, byggmästare J Myrström. 1959 gårdsunderbyggnad.

Gathus (hörnhus), 7 vån + soutvån. Gatufasad: mörkt gulbeige terrasitputs. Hörnet är på bv avskuret med stödpelare. Balkongräcken av grå korrugerad plåt. Tak av eternitskiffer.

Interiör och gård ej besökta.

Lägenhetsstorlekar 1958: 3, 4 och 5 rok, några med ateljé i etage.



### Infanteristen 2

Taptogatan 4

Bostadsfastighet med kontorslokaler, inventerad 1985.

Byggnadsår 1958, arkitekt K Ödeen, byggherre och byggmästare E Johansson. Gårdsunderbyggnad 1959.

Gathus, 7 vån + soutvån. Gatufasad: mörkt grå-beige ädelputs med vertikala och horisontala ritsningar. Tak av eternitskiffer.

Interiör och gård ej besökta.

Lägenhetsstorlekar 1958: 5 rok, en del i etage.



### Infanteristen 3

Taptogatan 6, Öxenstiernsgatan 27,29

Bostadsfastighet med kontorslokaler, inventerad 1985.

Byggnadsår 1958, arkitekt S Frölén, byggherre och byggmästare Byggnadsfirman Architector. 1959 gårdsunderbyggnad.

Gathus (hörnhus), 7 vån + soutvån. Gatufasad: grå terrasitputs, soutvån och bv klädd med ljusgrå konstputs. Balkongräcken av grå plåt. Burspråk klädda med eternitplattor. Hörnet är på bv avskuret med stödpelare. Tak av plåt.

Interiör och gård ej besökta.

Lägenhetsstorlekar 1958: enkelrum med pentry och alkov samt 4 och 5 rok, en del med ateljé i etage.

Infanteristen 4  
Öxenstiernsgatan 25

Bostadsfastighet med kontor och lager, inventerad 1985.

Byggnadsår 1958, arkitekt S Frölén, byggherre och byggmästare F Ericsson. 1959 gårdsunderbyggnad och 1970 och 1973 brandmursgenombrott.

Gathus, 7 vån + soutvån. Gatufasad: grå terrasitputs. Mittpartiet utformat som ett stort burspråk, putsat i mörkgult. Balkongräcken av ljusgrå korrugerad plåt. Plåttak.

Interiör och gård ej besökta.

Lägenhetsstorlekar 1958: 6 rok varav en del med ateljé i etage.



Infanteristen 5  
Öxenstiernsgatan 23

Bostadsfastighet med kontor och lager, inventerad 1985.

Byggnadsår 1958, arkitekt G Ewerth, byggherre Bostadsrättsföreningen Gardet, byggmästare F Ericsson. 1960 gårdsunderbyggnad, 1970 och 1973 brandmursgenombrott.

Gathus (hörnhaus), 7 vån + soutvån. Gatufasad: grå ädelputs. Balkongräcken av grå korrugerad plåt samt franska fönster med smidesräcken. Plåttak.

Interiör och gård ej besökta.

Lägenhetsstorlekar 1958: 2, 3, 4 och 5 rok.



Infanteristen 6  
Öxenstiernsgatan 21, Karlavägen 121

Bostadsfastighet med kontor, inventerad 1985.

Byggnadsår 1958, arkitekt N Rasing, byggherre Bostadsrättsföreningen Vingen, byggmästare A Hagthorpe. 1970 och 1977 brandmursgenombrott.

Gathus (hörnhaus), 7 vån + soutvån. Gatufasad: brunbeige konstputs. Balkonger, burspråk i grå puts. Soutvån och bv klädd med konststen, avskuret hörn med stöpelare. Plåttak.

Interiör och gård ej besökta.

Lägenhetsstorlekar 1958: enkelrum med kokskåp, 3, 4 och 5 rok samt 4 och 6 rok med övre vardagsrum i etage.





Infanteristen 7  
Karlavägen 119

Bostadsfastighet med kontorslokaler, inventerad 1985.

Byggnadsår 1958, arkitekt H Åkerblad, byggherre Bostadsrättsföreningen Antennen, byggmästare G Hellström. 1969 brandmursgenombrott.

Gathus, 7 vån + soutvån. Gatufasad: gulbeige konstputs. Balkonger med genombrutna räcken i ljusbrunt. Plåttak.

Interiör och gård ej besökta.

Lägenhetsstorlekar 1958: 5 rok.



Infanteristen 8  
Karlavägen 117, Gyllenstiernsgatan 2

Bostadsfastighet med kontor och lager, inventerad 1985.

Byggnadsår 1958, arkitekt N Rasing, byggherre Statstjänstemannaförbundet, byggmästare E Hagthorpe.

Gathus (hörnhus), 7 vån + soutvån (kontorsdelen i 2 vån). Gatufasad: brunbeige terrasitputs, bv och 1 tr klädd med ljusbeige konststen. Hörnet är på soutvån och bv avskuret med stödpelare. Balkonger med räcken av grå eternit. Burspråk, putsat i vitt. Ovanför entrén figurativt konstverk i smide. Tak av plåt.

Interiör och gård ej besökta.

Lägenhetsstorlekar 1958: 2, 4 och 5 rok.



Infanteristen 9  
Gyllenstiernsgatan 4

Bostadsfastighet med kontorslokaler, inventerad 1985.

Byggnadsår 1958, arkitekt S Frölén, byggherre och byggmästare B Reibo. 1960 gårdsunderbyggnad.

Gathus, 7 vån + soutvån. Gatufasad: grå terrasitputs. Mittpartiet utformat som ett stort burspråk, putsat i gult. Balkonger med räcken av grå korrugerad plåt. Skiffertak.

Interiör och gård ej besökta.

Lägenhetsstorlekar 1958: 4 och 5 rok, en del med ateljé i etage.

Infanteristen 10  
 Gyllenstiernsgatan 6

Bostadsfastighet med kontors- och lagerlokaler, inventerad 1985.

Byggnadsår 1958, arkitekt S Frölén, byggherre och byggmästare J E Näsvalld & Co. 1959 gårdsunderbyggnad.

Gathus, 7 vån + soutvån. Gatufasad: gulgrön terasitputs. Mittpartiet utformat som ett stort burspråk. Balkonger med räcken av ljusgrå korrugerad plåt. Tak klätt med eternitplattor.

Interiör och gård ej besökta.

Lägenhetsstorlekar 1958: 5 rok, några med ateljé i etage.



Infanteristen 11  
 Gyllenstiernsgatan 8

Bostadsfastighet med kontors- och lagerlokaler, inventerad 1985.

Byggnadsår 1958, arkitekt S Frölén, byggherre och byggmästare Ingvar Sjölander Byggnads AB. 1959 gårdsunderbyggnad.

Gathus, 7 vån + soutvån. Gatufasad: gulbeige ädelputs. Mittpartiet utformat som ett stort burspråk, putsat i mörkgult. Balkonger med räcken av ljusgrå korrugerad plåt. Plåttak.

Interiör och gård ej besökta.

Lägenhetsstorlekar 1958: 5 rok, några med ateljé i etage.





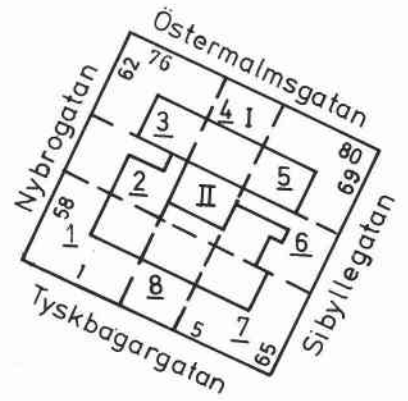
T v: Kv Karl XV:s Port, sett från hörnet Nybrogatan och Östermalmsgatan.

Nedan: Invigningen av den s k Karl XV:s Port den 28 januari 1868. Det är efter denna genomsprängning av de gamla Tyskbagarbergen som kv Karl XV:s Port fått sitt namn. Ur Ny Illustrerad Tidning 1868.





# KARL XV:s PORT



Karl XV:s Port 7, port.

Karl XV:s Port 2, entré.



Karl XV:s Port 1  
Nybrogatan 58, Tyskbagargatan 1



Bostadsfastighet, inventerad 1977.  
 Byggnadsår 1888-89, arkitekt A G Forsberg, byggherre och byggmästare C A Jonsson. 1937 genomgripande ombyggnad för cv, hiss- och badrumsinstallation, sopnedkast, piskaltan samt lägenhetsuppdelning. Ändring av bv:s fasad mot Tyskbagargatan. 1956 fasadrenovering utan förändring.

Gathus (hörnhus), 5 vån. Gatufasad: grå slätputs och rik putsdekor bestående av kvader- resp bandindelning på bv resp andra vån, hörnkedjor och formrika fönsteromfattningar på tredje och fjärde vån, listverk och konsolburen taklist. Gårdsfasad: gul slätputs med ljusbruna stuckdetaljer. Plåttak.

Entré (58): sekundär stålport, förändrad entré. Grönt marmorgolv, släta väggar. Trapphus: marmortrappa, i trappfönstren blyinfattat råglas, stucktaklist från byggnadstiden och fanérdörrar.

Lägenheter ej besökta.

Lägenhetsstorlekar 1888: 6, 5 och 3 rok på vån 1-3 tr, i övrigt 2, 3 och 4 rok.

Gård: asfalterad, liten plantering. En lanternin över tvättstugan.

Sedan 1977 har fasaden renoverats med ljusröd slätputs och vita omfattningar.

Karl XV:s Port 2  
Nybrogatan 60

Bostadsfastighet med museum, Stockholms borgargille, inventerad 1977.

Byggnadsår 1889, arkitekt A Sjösteen, byggherre och byggmästare A Eriksson. 1921 ombyggnad för butik, 1927 ombyggnad för cv, hiss och badrumsinstallation 3-4 tr. 1953 oljeeldning, 1968 fjärrvärme. 1973 fasadrenovering utan förändring.

Gathus, 5 vån. Gatufasad: förbländertegel och rik putsartikulering i ljusgrått genom fönsterarkad, pilaster- och kolonettomgivna fönster och bågfriskrön. Gårdsfasad: gul sprutputs. Plåttak.

Entré: pilaster- och kolonettomgiven portal, glasad port med fyllningar. Entréhall: mönsterlagt svart och vitt marmorgolv, hög marmoreringsmålade träsockel, fältindelade väggar med målad grotteskornamentik och medaljonger med putti i arkitektursysslor. Pilasterindelad hög fris med målade blomsterstilleben, utförd av målarmästare Cederlund, kraftig stucktaklist och ram kring blåmålad takspegel samt fyllningsdörrar. I mellandörren blåstrat glas. Trapphus: kalkstenstrappa med refflade plansteg, på trappplanen rött-vittsvart mönsterlagt marmorgolv, stucktaklist och boaseringsmålade dörrpartier med rundbågiga överljus. Formgjuten armatur.

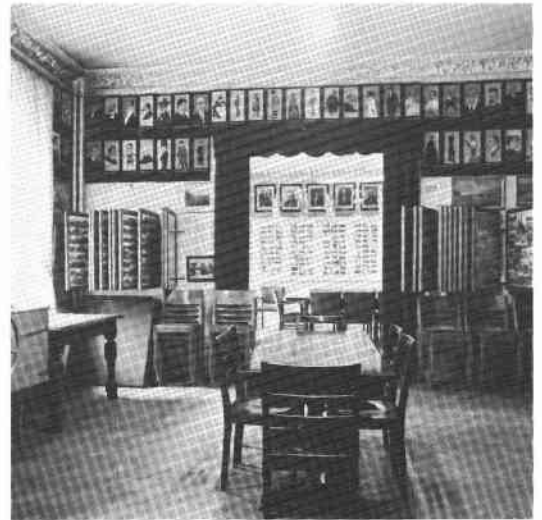


Besökt lägenhet i Borgargilletts lokaler: sockel- och smygpanelning samt fönstersnickerier från byggnadstiden, helfranska pardörrar och enkeldörrar med överliggare av stuck, formrik stuckatur i varje rum med takrosetter, dekorerade skänk- och cylindriska kakelugnar med reliefkakel samt hall med hög panelning och skänkkakelugn. Övriga lägenheter har till stor del liknande fast inredning.

Lägenhetsstorlekar 1889: 1 st 6 resp 3 rok på varje plan.

Gård: asfalterad, smal plantering.

Stockholms Borgargille inköpte fastigheten 1945 och inrättade sin expedition och sammanträdesrum på vån 2 tr. Sedermera blev 145 kvadratmeters yta tillgänglig där Borgargillet inrättade ett museum för den omfattande stockholmianasamlingen som innehåller topografiska, böcker, bildkonst, föremål m m. Se Stockholms Borgargilles Årsbok 1975.



### Karl XV:s Port 3

Nybrogatan 62, Östermalmsgatan 76

Bostadsfastighet, inventerad 1977.

Byggnadsår 1890-91, osignerade ritningar, byggherre och byggmästare C J Svensson & G E Nyman. 1925 hissinstallation och gårdsbalkonger, 1935 cv och badrumsinstallation samt renovering på alla våningsplan, 1958 fasadrenovering utan förändring.

Gathus (hörnhaus), 5 vån. Gatufasad: grå spritputsad rusticering på bv och 1 tr, därovan rött förbländertegel och rik putsornamentik på burspråksanfanget, fönsteröverstyckena och takfrontonerna. Hörntorn med spira. Gårdsfasad: gul slätputs och vita snickerier. Plåttäckt tak.

Entré (62): rundbågsportal med kolonetter och ursprunglig glasad port. Grått marmorgolv, helfransk bröstpanel, flingmålade väggar och takstuckatur med lister i spegeln. Trapphus: helfranska pardörrar med skulpterade överstycken, sekundär trappa av cementsten, trapphusfönster med blyinfattat färgat glas. På vartdera trapplan ett pilasterstöd med konsol, marmorgolv, fyllningsdörrar av ek och klassicerande stuckstavar i taken.

Besökt lägenhet har par- och enkeldörrar med fyllningar, smygpanelning, stucktaklist av konsoltyp och takrosett.

Lägenhetsstorlekar 1890: 2 st 5 rok och en 3 rok vån 1-3 tr, i övrigt 2, 3 och 4 rok.

Gård: asfalterad i två nivåer.





Karl XV:s Port 4  
Östermalmsgatan 76, 78

Bostadsfastighet, inventerad 1977.

Byggnadsår 1902-03, arkitekt E Ohlsson, byggherre och byggmästare J Lundgren. 1932 hissinstallation i gathuset. 1964 fasadrenovering och byte av fönster.

Gathus I, 5 vån. Gatufasad: naturstenssockel och röd sprutputs. Gårdsfasad: gul sprutputs. Plåttak.

Entré: ombyggd. Marmorgolv och trappa, vävspända väggar med målad bård och förgylld stuckfris samt spegelvalv. Trapphus: cementstenstrappa med räcke av svarvade balustrar, marmoreringsmålade bröstning, i trappfönstren blyinfattat färgat glas med jugendmotiv, marmorgolv samt avlutade och fernissade pardörrar.

Besökt lägenhet: i vardagsrummet och salongen fot- och bröstningspanel, i matsalen halvhög panelning, i rumsfilen helfranska skjut- och enkeldörrar, spegelvalv med klassicerande stucklister samt dekorerade skänkkakelugnar.

Lägenhetsstorlekar 1902: 6 rok på varje plan.

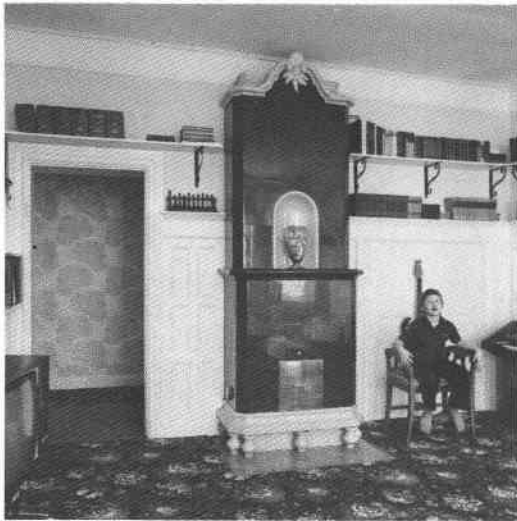
Gårdshus II, 4 vån. Fasader: gul slätputs. Tak av plåt.

Entré: svart och vitt rutlagt stengolv, gul- resp grönmålade väggar. Trapphus: cementstenstrappa, marmoreringsmålade väggar, helfranska mahognymålade pardörrar med överljus samt tunn tandsnittstaklist.

Besökt lägenhet: furugolv, i de främre rummen sockelpaneler, i övrigt halvfranska dörrar och taklister med växtmotiv samt vita skänk- resp cylindriska kakelugnar.

Lägenhetsstorlekar 1902: 2 rok.

Sedan 1977 har renovering företagits varvid fasaden erhöll ljusrosa slätputs.



Karl XV:s Port 5  
Östermalmsgatan 80, Sibyllegatan 69

Bostadsfastighet, inventerad 1977.

Byggnadsår 1899-1900, arkitekt Carl Kleitz, byggherre M Magnusson, byggmästare I Bohman. 1932-34 hissinstallationer, ombyggnad för cv och badrum samt fönsterbyte. 1947 ny pannskorsten, 1956 ombyggnad av gårdsunderbyggnaden, 1964 ombyggnad av hörnbutik samt fasadförenkling.

Gathus (hörnhus), 5 vån. Gatufasad: brun sprutputs. Burspråk och konsolburen taklist. Avfasat hörn. Gårdsfasad: brun slätputs. Plåttak.



Entré: förenklad, marmorgolv med svart fris, sekundär hög panel, takstuckatur av kassettyp och stuckfris med grönmålade fält och festonger. Åttkantig trapphall med marmorgolv och rik takstuckatur med försänkt mittdel. Trapphus: vit marmortrappa, trappfönster med blyinfattat färgat glas, helfranska par- och enkeldörrar samt pilasterburna stuckfriser med festong- och tandsnittsmotiv.

Besökt lägenhet: helfranska par-, skjut- och enkeldörrar med smygpanelning samt dörröverstycken av stuck i nyrokostil och profilerade taklister från byggnadstiden.

Lägenhetsstorlekar 1900: 2 st 5 rok och 2 st 3 rok vån 1-4 tr, i övrigt 2 resp 3 rok.

Gård: asfalterad.



### Karl XV:s Port 6 Sibyllegatan 67

Bostadsfastighet, inventerad 1977.

Byggnadsår 1900-02, arkitekt Dorph & Höög, byggherre och byggmästare A Berglund. 1907 badrumsinstallation vån 2 och 3 tr och kommunikationstrappa mellan våningarna. 1929 cv, 1938 ombyggnad vån 2-3 tr, trappan borttages, 1951 ny pannskorsten, 1964 fasadförenkling.

Gathus, 5 vån. Gatufasad: naturstenssockel, brun sprutputs. Mittburspråket krönt av en örnsulptur av brons på takfoten. Gårdsfasad: gul sprutputs. Tak av grön plåt.

Entré: skulpterad ekport med överljus, vitt marmorgolv och trappa med räcke av mahogny, svartspräcklig marmorbröstning, upphöjda väggfält av gulådrad stucco lustro och därovan stuckrelief med växtmotiv, refflade gördelbågar samt ursprunglig armatur. Trapphall: travertinimiterande målning på väggar med reliefdekor i Wienjugendstil, fris av röd marmor och refflad stuck, bröst- och smygpanel av mahogny. Trapphus: i valvöppningen stucco lustro, i travén kryssvalv med slutsten, vit marmortrappa, trappfönster med rå- och färgat glas samt ljusa boaseringsmålade pardörrar.

Besökt lägenhet: gemensamt för gatufilen och gårdsrummen är ursprungliga fot- och smygpaneler, fönstersnickerier, skjutdörrar och helfranska enkeldörrar, stuckatur med varierande motiv i jugendstil samt dekorerade vita kakelugnar. Dessutom hög fyllningspanel i gårdsrummet och två tvättkabinett med pärlspontsinredning, i köket ursprunglig ved- och gasspis, pärlspontsinredning och marmordiskbänk. Serveringsgång med diskbänk för finporsslin och äldre isskåp. I hallen hög boasering.

Lägenhetsstorlekar 1900: 6 rok på varje plan.

Gård: asfalterad. Uthus för cykelställ.





### Karl XV:s Port 7

Sibyllegatan 65, Tyskbagargatan 5

Bostadsfastighet, inventerad 1977.

Byggnadsår 1899-1901, arkitekt och byggmästare C Kleitz, byggherre G Bohman. 1919 trappa till underbyggd gård, 1932 hissinstallation, 1971-72 renovering, 1977 fasadrenovering.

Gathus (hörnhus), 5 vån. Gatufasad: beige sprit- och slätputs. Grovhuggen naturstenssockel, rusticerad bv, skulderbågsvälvda smala fönster, konsolburen taklist och putsdekorerat hörnkrön med torn och spira samt takfrontoner ovanför burspråken. Gårdsfasad: beige slätputs. Plåttäckt tak.

Entré (65): vitt marmorgolv, väggdekor bestående av kvaderristad bröstning, stänkmålning och fris med målad växtornamentik. Tunnvälvt tak med ramverk av målade akantusslingor. Åttkantig entréhall med vitt marmorgolv och svart mittrosett, lågt kupoltak indelat genom stuckribbor och dekorerat med renässansornament i blått, vitt och brunt. Trapphus: vit marmortrappa, i trappfönstren blyspröjsade rutor med färgat glas, på trappplanen helfranska pardörrar, kraftig stucktaklist samt målad växtornamentik i taken. Entré (5): marmorgolv, hög fyllningspanel och kassetterat tak med stuckfris i trapphuset, åttkantig trapphall med stucktaklister.

Besökt lägenhet: ursprunglig rik inredning bestående av smygpanelning och hög fyllningspanel med tandsnittsfris, helfranska pardörrar med skulpterade överstycken, stucktaklist och ramverk kring takspegeln samt skänkkakelugnar med reliefkakel.

Lägenhetsstorlekar 1899: 6, 5 och 4 rok vån 1-4 tr, 2 och 3 rok vån 5 tr.

Gård: asfalterad.

### Karl XV:s Port 8

Tyskbagargatan 3

Bostadsfastighet, inventerad 1977.

Byggnadsår 1889-92, arkitekt A Sjösteen, byggherre och byggmästare A Eriksson. 1970 genomgripande ombyggnad för sopedkast, cv, hiss- och badrumsinstallation samt utökning av vindsinredning.

Gathus 4 vån + inredd vind. Gatufasad: sandstenssockel och rött hårdbränt fasadtegel. Nygotisk fasadarkitektur med spetsbågiga, putslistkantade kopplade fönster. I bågfälten ornamentala vapensköldsmotiv (röda sköldar och vita ginbalkar) med stiliserade växtrankor. I översta fönsterraden två blindfönster med målat figurmotiv: två män i senmedeltida dräkt med stav. Vindskupor med spetsiga, vinklade plåthuvar. Gårdsfasad: ljusbrun sprutputs.

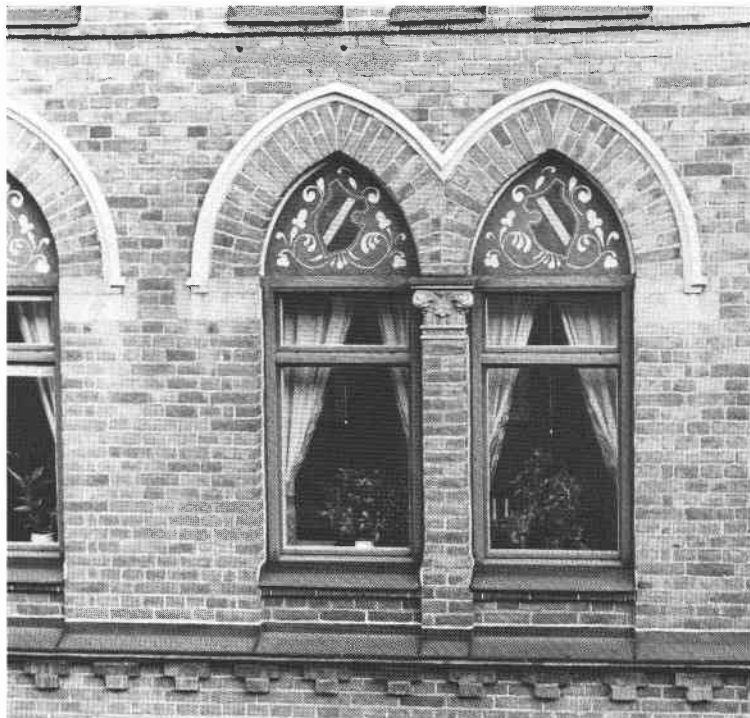
Entré: spetsbågig portal, bågkrönet av stampad betong, ursprunglig glasad port. Portgången för-  
enklad: kalkstensgolv, oljemålade släta väggar i  
rosenholtzfärg, stucktaklist av konsoltyp. Trapp-  
hus: kalkstenstrappa med refflade plansteg, släta  
målade väggar, stucktaklister och sekundära dör-  
rar.

Besökt lägenhet var renoverad och bevarar av den  
ursprungliga fasta inredningen endast halvfranska  
pardörrar och stucklister i klassicerande form.

Gård: asfalterad. Blomlådor.

Nedan: Karl XV:s Port 6, kök.





T v: Karl XV:s Port 8, fönster mot gatan.

Nedan: Karl XV:s Port 2, interiör från Stockholms Borgargille.

