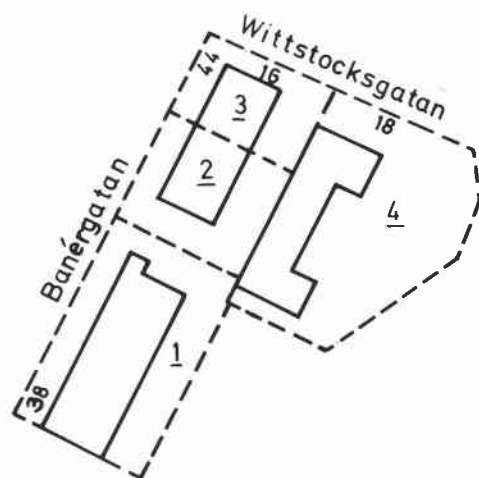


ARTILLERISTEN



Artilleristen 1, entré.

Artilleristen 1.





Artilleristen 1
Banérgatan 38,40

Östermalmsskolan (f d Lyceum för flickor), inventerad 1982/83.

Byggnadsår 1937-39, arkitekt D Dahl, byggherre AB Lyceum, byggmästare K Bergström. 1983 fasadrenovering.

Skolbyggnaden ligger något indragen från gatan, 6 vån. Fasaderna är slätputsade i gult med sockel av svartmålad betong. Gråvita snickerier. Mot söder några balkonger med räcken av profilerad beige plåt. På grund av byggnadens i förhållande till Banérgatan nedsänkta läge leder en skifferlagd gångbro med räcken över från gatan till skolans huvudentré. Denna är försedd med ett stort skärmtak med silverfärgad plåt på undersidan. Platt tak av koppar, takterrass.

Entré: stora glasade ekportar. Golv och trappor av grå marmor, trappräcken av rundstål, putsade väggar. På vilplanen stora fönster mot gatan. Hiss.

Övriga besökta interiörer är delvis oförändrade t ex aulan med scen, bänkinredning av björk, linoleumgolv, synliga betongbjälkar i taket, stora fönster och på den inre väggen mindre runda fönster mot det angränsande biblioteket. Intakt fysikum med fast bänkinredning och klinkergolv. Gymnastiksal med trägolv, fönster från golv till tak mot parken.

Skolgården är grusad och asfalterad. Stora lövträd, sittbänkar, bollplan. Gården vetter mot Gustav Adolfsparken.

Nedan: kv Artilleristen sett från Gustav Adolfsparken.



Artilleristen 2
Banérgatan 42

Bostadsfastighet, inventerad 1983.

Byggnadsår 1937-38, arkitekt N W Larsson, byggherre och byggmästare J Wallin.

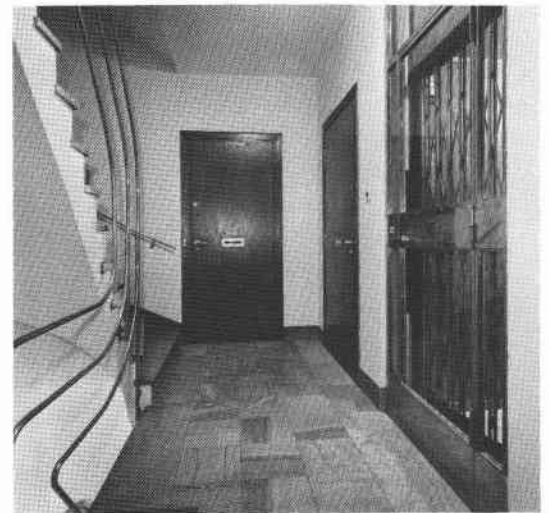
Gathus, 6 vån + soutvån. Gatufasad: brungrå terrasitputs ovan granitsockel. Burspråk. Balkonger med vitmålade räcken av slät plåt. Granitportal med ursprungligt husnummer i metall. Gårdsfasad: brungrå terrasitputs. Tak av svart skiffer.

Entré och trapphus: port av glas och metall. Golv, bröstpanel och trappor av grågrön marmor. Väggarna är putsade och målade i gulrosa. Taken är putsade, i entrén målat i svart, i övrigt i vitt. Ursprunglig armatur, elegant svängt metallräcke i trappan. Släta brunbetsade lägenhetsdörrar.

Lägenheter ej besökta.

Gård: gräsmatta och träd. P-platser. Mot gatan förgård med gräsmatta.

Fasaden har sedan 1983 putsats om i en ljusgul slätputs. De urspr balkongräckena har ersatts av nya av beige plåtpanel.



Artilleristen 3
Banérgatan 44, Wittstocksgatan 16

Bostadsfastighet, inventerad 1983.

Byggnadsår 1937-39, arkitekt S Frölén, byggherre och byggmästare W Pettersson.

Gathus (hörnhus), 6 vån + soutvån. Gatufasad: brungrå terrasitputs ovan sockel av svart natursten och soutvån av konststen. Burspråk. Balkonger med beigemålade räcken av räfflad plåt. Den fönsterförsedda hissen är placerad omedelbart t v om entrén och fasaden är här glasad från marknivån upp till öv. Portal av svart marmor. Gårdsfasad: brungrå terrasitputs. Tak av svart skiffer.

Entré och trapphus: sekundär port av metall och glas. Golv och trappor av grågrön resp ljusgrå marmor, vävklädda väggar målade i brunt resp vitt, vävklädda vitmålade tak. Ursprunglig armatur. Handledare av brunbetsat trä med stomme av brunmålad metall. Släta mörkbrunbetsade lägenhetsdörrar.

Lägenheter ej besökta.

Gård: gräsmatta och träd. Förgård mot Banérgatan.





Artilleristen 4
Wittstocksgatan 18

Dag- och fritidshem, inventerat 1985.
Byggnadsår 1981, arkitekt Stockholms fastighetskontors arkitektbyrå (N-O Olsson), byggherre AB Stockholmshem, byggmästare Skanska AB.

U-formad byggnad, 1 vån. Fasader: ljusbeige slätputs med enkel målad dekor kring entréerna. Burspråk. Svart plåttak.

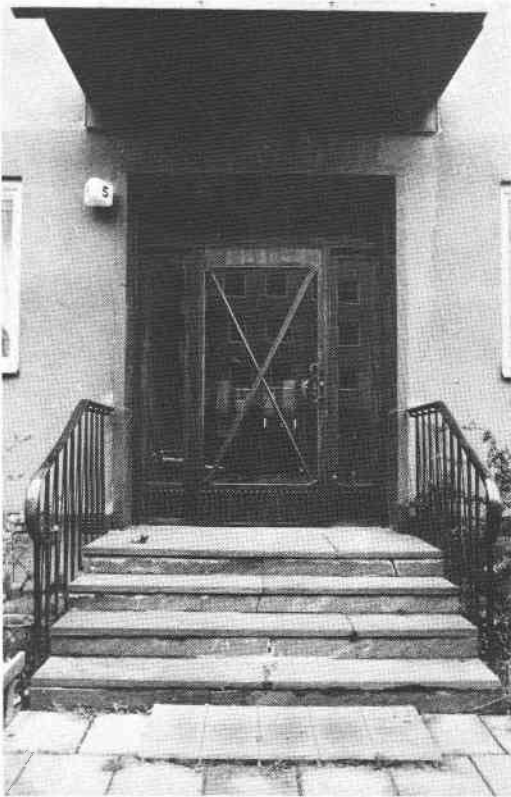
Interiören ej besökt.

Gård: tomten, som tidigare var en del av Gustav Adolfsparken, är inhägnad med ett vitmålat trästaket. Gräsmatta och plattbeläggning. Parkens stora gamla träd står kvar på gården, som är öppen mot parken och söder.

Nedan: Artilleristen 1, trappplan med trapphus.



BATTERIET



Batteriet 1, port.



Batteriet 1 och 2 sett från Gustav Adolfs-parken.



Batteriet 1

Gyllenstiernsgatan 3-7

Bostadsfastighet, inventerad 1983.

Byggnadsår 1950-52, arkitekter Backström & Reinius, byggherre Bostadsrättsföreningen Fältprästen nr 12, byggmästare B Näslund.

Gathus, 6-7 vån. Fasader: grå terrasitputs i två olika nyanser, sockel av skiffer. Burspråk. Balkonger med blågrå- eller beigemålade räcken av räfflad plåt med svagt rundade hörn. Portar med omfattning av skiffer, skärmtak. Tak av gråsvart tegel.

Entré och trapphus: port och mellandörr av trä och glas, den senare med etsad dekor. Golv, fotlist och trappor av grågrön marmor, i entrén mönsterlagd. Väggarna är målade i gult, ljusrosa och gulgrått, någon vägg i trapphuset är schablonmålade i vitt och grågult. Plana putsade tak, målade i vitt. Släta bruna lägenhetsdörrar.

Lägenheter ej besökta.

Gård: förgård med gräsmatta och plantering. Baksidans gräsmatta går över i Gustav Adolfsparken.

Gathus, 6-7 vån. Fasader: grå terrasitputs i två olika nyanser, sockel av skiffer. Burspråk. Balkonger med blågrå- eller beigemålade räcken av räfflad plåt med svagt rundade hörn. Portar med omfattning av skiffer, skärmtak. Tak av gråsvart tegel.

Batteriet 2

Gyllenstiernsgatan 1, Karlavägen 111-115

Bostadsfastighet, inventerad 1983.

Byggnadsår 1949-51, arkitekt S Frölén, byggherre Gerda Wohlin m fl, byggmästare Byggnads AB Projector. 1976 och -78 delning av lägenheter.

Gathus (hörnhus), 6-7 vån + soutvån. Gatufasad: brun terrasitputs. Sockel och portaler av grågul marmor. På gavlarna balkonger med räcken av beigemålade plåt. Gårdsfasad: brun terrasitputs. Burspråk. Tak av koppar.

Entré: port av trä och glas. Golv, fotlist och trappa av grågul marmor med brun fris. Väggar klädda med blankpolerat trä, vävklätt vitt tak. Glasad mellandörr med etsade ränder, ursprunglig armatur. I trapphuset golv och trappor som i entrén, putsade vitmålade väggar och dito tak. Släta brunbetsade lägenhetsdörrar.

Lägenheter ej besökta.

Gård: gräsmatta, buskar och träd. Gården går över i Gustav Adolfsparken.

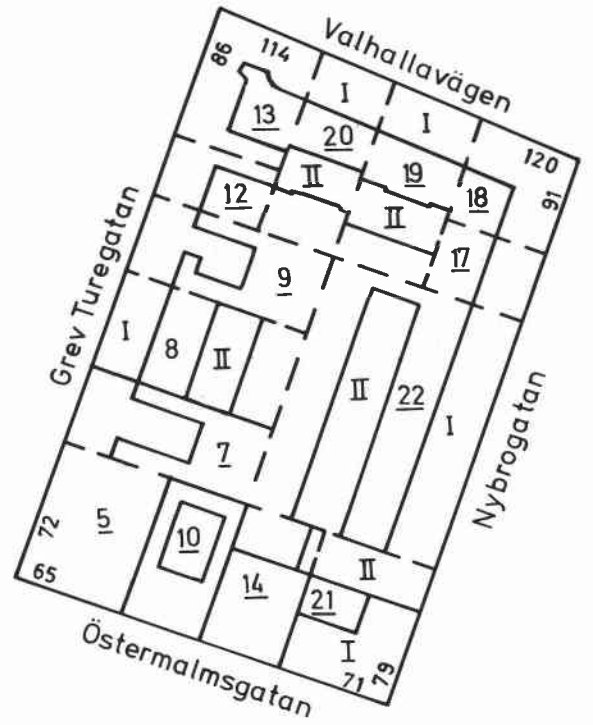




Bävern 10, trappa med steg med huggen dekor.

Bävern 13, sal.

BÄVERN





Bävern 5

Östermalmsgatan 65, Grev Turegatan 72

Rivningstomt sedan 1985. Bilden ovan t v visar rester av de gamla Tyskbagarbergen, som kommit i dagen vid rivningen.

Det bostadshus som tidigare låg här, bilden nedan t v, uppfördes 1880-81 med kapten C Abenius som byggherre. Arkitekt var sannolikt C Sandahl. Huset var genom sin balustradförsedda terrass mot Grev Turegatan unikt och dess fasad, som var mycket väl bevarad ända fram till rivningen, var ett ovanligt tidigt exempel på det sena 1800-tallets Rohbau (fasadarkitektur i tegel). Säreget var även att huset värmdes upp medelst en i varje lägenhet placerad gasdriven värmeanläggning (med vattenradiatorer).

Som en kuriositet kan nämnas att justitierådet Albert Lindhagen, upphovsmannen till 1870- och 80-talens reglering av Stockholms malmar, bodde här fram till sin död, 1887.



Bävern 7

Grev Turegatan 74

Bostadsfastighet, inventerad 1976.

Byggnadsår 1881-82, arkitekt A G Forsberg, byggherre och byggmästare A Blomgren. 1925 wc, 1938 förändring av lägenheter och trapplan. 1948 hiss och 1957 förenkling av gatufasaden.

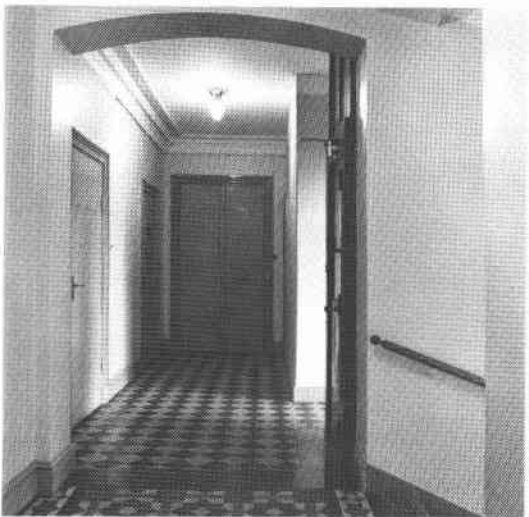
Gathus, 5 vån. Gatufasad: grå sprutputs med endast ett par våningslister samt metop/triglyf-dekor under taklisten, i övrigt kraftigt förenklad fasad. Gårdsfasad: grå sprutputs. Plåttak.

Entré: ursprunglig men mot gatan förvanskad port. Diagonalrutigt golv av svart/vit marmor, släta rosa väggar och vitt tak med bred stucklist. Ursprungligt glasat mellandörrsparti, pardörrar överklädda med skivor. Trapphusets steg av räfflad kalksten. På trapplanen dels ursprungliga golv av mönsterlagda polykroma plattor, dels nyare diagonalrutiga konststensgolv. Profilerade taklister, dörrar som i entrén. Vid norra tomtgränsen körport med urspr port men med ny beklädnad.

Besökt lägenhet bevarar halvfranska par- och enkeldörrar, fönstersmygpaneler, taklister och takrosetter samt någon kakelugn. Kök och serveringsgång moderniserade.

Lägenhetsstorlekar 1882: 2, 3 resp 4 rok, de större lägenheterna med stor hall och jungfrukammare.

Gård: sten, grus, asfalt samt planteringar och träd. Bergvägg.



Bävern 8

Grev Turegatan 76, 78

Bostadsfastighet, inventerad 1976.

Byggnadsår 1882-83, arkitekt okänd (osignerade ritningar), byggherre och byggmästare 1) L G Andersson 2) J P Jansson. 1929 installerades cv, 1938 hissar. 1949 fasadrenovering.

Gathus (hus I), 5 vån. Gatufasad: gul slätputs, bv kraftigt rusticerad i gul spritputs. I övrigt rikt dekorerad med pilastrar, listverk och fönsteröverstycken. Skulpterad portal (76) i vit puts. Gårdsfasad: ockra slätputs. Plåttak.

Entré (76): svart/vitt diagonallrutigt marmorgolv med vit fris. Fältindelade grönmålade väggar med målade medaljonger föreställande mytologiska figurer, profilerad stucktaklist. Ursprungligt mellandörrsparti med slipat glas. Trapphus med steg av räfflad kalksten, i övrigt som i entrén. Fönster med blyinfattat, flerfärgat glas. På vilplanen ådringsmålade halvfranska par- och enkeldörrar. Vid norra tomtgränsen körport.

Besökt lägenhet bevarar ursprunglig snickeriinredning som halvfranska pardörrar och sockel- och smygpaneler. Taklister och takrosetter av stuck. Sekundär öppen spis. Några kakelugnar, bl a en flat vit med medaljong och skänkhylla.

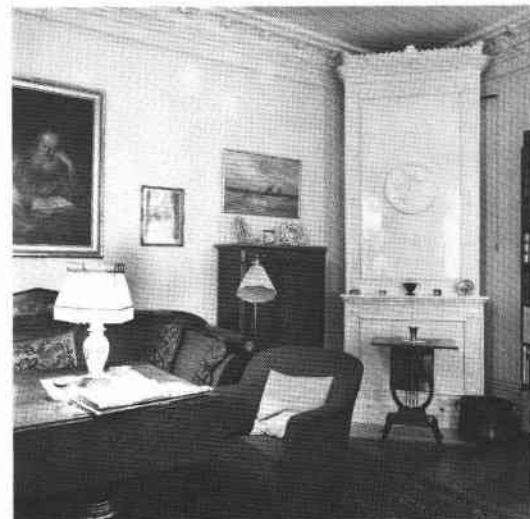
Gårdshus (hus II), 4 vån. Fasad: ockra slätputs. Plåttak.

Entré och trapphus: i huvudsak som gathusets. Halvfranska enkeldörrar i ljusare färgsättning, någon med överljusfönster. Blyinfattade fönster i trapphuset.

Besökt lägenhet bevarar sockelpaneler, stucktaklist och -rosett samt fyllningsdörrar. Rund vit kakelugn. Köket moderniserat men bevarar till stor del ursprunglig skåpinredning.

Lägenhetsstorlekar 1883: i gathuset 2, 3 resp 4 rok med jungfrukammare och i gårdshuset enkelrum, 1 resp 2 rok.

Gård: (mellan hus I och II) gatsten, smidesstaket med grind, stor lind, syrener och planteringar. Betongbelagd bakgård med lönn omgiven av järnstaket. Ockraputsad f d tvättstuga med plåttak. Smidesstaket.





Bävern 9
Grev Turegatan 80

Bostadsfastighet, inventerad 1976.

Byggnadsår 1881-82, arkitekt A G Forsberg, byggherre och sannolikt även byggmästare J G Lindqvist. 1934 installerades cv, 1938 hiss, badrum vid olika tidpunkter. 1974-75 omfärgning av fasad m m.

Gäthuset (med vinkelbyggd flygel), 5 vån. Gatufasad: gulgrå, grön och rosa slätputs. Ursprunglig dekor med rusticering, listverk, omfattningar m m. Gårdsfasad: gul sprutputs. Plåttak.

Entré: golv av grågrön marmor, släta väggar och tak med profilerad taklist av stuck. Halvfranska par- och enkelddörrar. Trapphusets steg av grå marmor. På trapplanen golv av mönsterlagda polykroma keramiska plattor, väggar, tak och dörrar som i entrén (pardörrarna glasade). Hiss. Körport med ursprungliga portar vid södra tomtgränsen.

Besökt lägenhet har åttkantig hall med halvfranska par- och enkelddörrar, vidare sockel-, bröst- och smygpaneller samt profilerade stucktaklister. Flat vit kakelugn med nisch och profilerat krön - i andra lägenheter finns även reliefdekorerade kolonkakelugnar.

Lägenhetsstorlekar 1882: i gäthuset 2, 3 resp 4 rok med jungfrukammare. Butik i bv. I gårdsflygeln 2 rok, några med jungfrukammare.

Gård: gatstensbelagd med gräsmattor och rabatter. Tvättstuga och träskjul.



Bävern 10
Östermalmsgatan 67

Bostadsfastighet, inventerad 1976.

Byggnadsår 1884-85, arkitekt okänd (osignerade ritningar), byggherre och sannolikt även byggmästare 1) A P Lundqvist, 2) Alfred Melin. 1924 total ombyggnad såväl exteriört som interiört, 1944-49 inredning av vindsvån.

Gäthuset, 5 vån + vindsvån. Gatufasad: grågrön och gråbrun spritputs med släta fönsteromfattningar. Fasaden förenklad och helt präglad av 1924 års ombyggnad med bl a naturstensportal med puttin i nischer på ömse sidor. Gårdsfasad: gul sprutputs med gråvita lisener. Plåttak.

Entré: hela interiören är av 1920-talskaraktär med bl a sekundära glasade portar. Golv av kolmårdsmarmor, fanérklädda väggar med listverk i geometriskt mönster och skulpterade och förgyllda dekorativa figurer. Glasad mellandörr. Trapphusets trappa har steg av marmor med huggen dekor med noter m m i relief. På vilplanen golv som i entrén, väggarna svagt gråmarmorerade, bruna halvfranska enkelddörrar med välvda överfönster.



Besökt lägenhet bevarar inredning huvudsakligen från 1920-talet; välvd öppning i hallen, fyllningsdörrar och öppen spis.

Gårdshus, 4 vån. Fasader: gul sprutputs med gråvita lisener. Plåttak.

Entré och trapphus som i gathuset men träådringsmålade snickerier i blått samt beige väggar med blåmålade listverk.

Lägenhetsstorlekar 1885: i gathuset 4 resp 5 rok med jungfrukammare, i gårdshuset 2 resp 3 rok.

Gård: helt kringbyggd och i två plan. Kalkstensplattor, grus och planteringar, dekorativa gjutjärnsräcken.



Bävern 12

Grev Turegatan 82

Bostadsfastighet, inventerad 1976.

Byggnadsår 1882, arkitekt A G Forsberg, byggherre och byggmästare J P Edlund. Genomgripande lägenhetsförändringar under hela 1920-talet, 1929-30 cv.

Gathus, 5 vån + vindsvån. Gatufasad: ljus grå-beige slätputs (större delen av fasaden rusticerad). Ursprunglig dekor som listverk, fönsteromfattningar m m. Gårdsfasad: ockra slätputs. Plåttak.

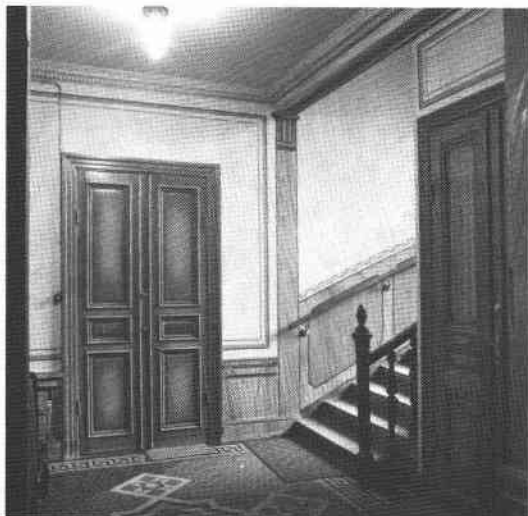
Entré: glasad och spröjsad port, liksom mellandörrarna och entrén i övrigt från 1920-talet. Golv av cementmosaik, släta vita väggar, tak med profilerad taklist och bruna helfranska enkeldörrar - så även på trapplanen. Hiss med enkelt smidesgaller, boaserad hisskorg. Trapphus med räfflade steg av kalksten.

Besökt lägenhet präglas av ombyggnaden på 1920-talet: parkettgolv, kälade tak och glasade dörrar mellan hall och rum. Kök med marmorbänkar.

Lägenhetsstorlekar 1882: 2, 3 resp 5 rok med jungfrukammare. Lägenhetsstorlekar 1929: 1 rok eller kokvrå resp 2 rok, alla med bad.

Gård: belagd med gatsten och kalksten. Planteringar och stor kastanj.





Bävern 13

Grev Turegatan 84, 86, Valhallavägen 114

Bostadsfastighet, inventerad 1976.

Byggnadsår 1885-86, arkitekt okänd (osignerade ritningar), byggherre och byggmästare Hj Nilsson. 1922 ombyggnad av portal (114), 1937 cv. Flera interiöra förändringar under 1920-50-talet. 1974-76 fasadrenovering.

Gathus (hörnhus), 5 vån + soutvån. Gatufasad: gul slätputs förutom soutvån + bv som har grovt rusticerad, gråvit slät- och spritputs. Ursprunglig rik fasaddekor med kraftigt listverk och fönsteromfattningar, bl a med fristående kolonner. Skulpterad portal (86), avfasat hörn. Gårdsfasad: grågrön riven puts. Plåttak.

Entré (86, huvudentrén): ursprunglig skulpterad port med överfönster. Golv, mönsterlagda med polykroma keramiska plattor, väggarna fältindelade av bronserade äggstavslister ovanför en bröstlist. Fälten är sekundärt dekorerade, delvis med marmorering. Bred profilerad taklist. Rikt skulpterade bruna helfranska pardörrar med överstycken. Trapphus med trappa av räfflad kalksten, brun marmorering och bård upp till bröstningshöjd. Gjutjärnsräcke med balustrar. Trappplanens golv som i entrén, dörrfond med brun, glasad helfransk enkeldörr omgiven av pilastrar, överstycke och panelinfattade dagerfönster med etsade glas.

Besökta lägenheter bevarar stora delar av ursprunglig inredning såsom i salen hög mörkbetsad panel med fyllningar, helfranska pardörrar med rikt skulpterade överstycken, stucktaklist och skänkkakelugn. I salongen snarlik inredning, men med sockelpanel och ljusare färgsättning. Kakelugn med spegel.

Lägenhetsstorlekar 1886: 2, 3, 4 resp 6 rok med jungfrukammare, bv med butik, serveringslokal och portvaktslägenhet.

Gård: delvis underbyggd, asfalterad.

Bävern 14

Östermalmsgatan 69

Frälsningsarméns tempel (församlings- och kyrkoloraler), inventerat 1976.

Byggnadsår 1886-87, arkitekt A E Melander (fasad) och R Alderin (övrigt), byggherre Hanna Ouchterlony för Frälsningsarmén, byggmästare R Alderin. Ett flertal ändringar har skett interiört, bl a brandmursgenombrott till Bävern 21. 1958-63 fasadrenovering, 1972-74 ombyggnad av samlingslokal, hiss.

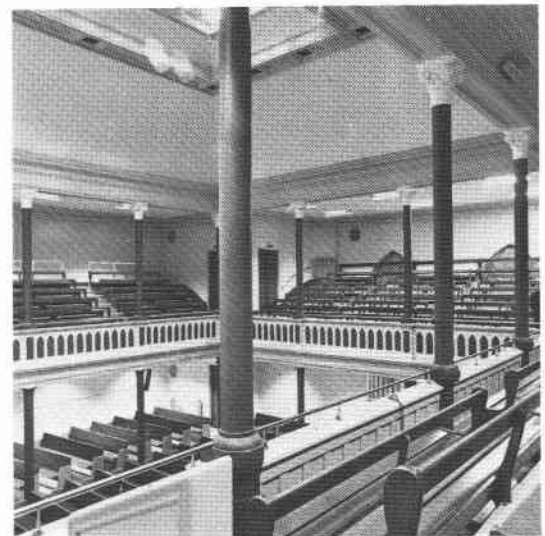
Gathus, 4-5 vån. Gatufasad: rött tegel med fönsteromfattningar och andra dekorationer liksom hela bv i gråbeige slätputs. Fasaden är helt symmetriskt uppbyggd och av borgkaraktär med krenering, vaktartorn och hög trappgavel med ett

kors. Två stora spetsbågiga masverksfönster (hör till stora kyrksalen). Gårdsfasad: grågrön sprutputs. Plåttak.

Interiör: tre glasade portar leder till olika utrymmen och plan i byggnaden. "Lilla salen" (f d lektionssal), som är 2 vån hög har taket uppdelat av kraftiga bjälkar med profilerat listverk och stött av gjutjärnskolonner. Fältindelade väggar med pilastrar, i övrigt moderniserat. Kyrksalen, ca 3 vån hög, har välvt tak med stort lanterninfönster. "Takfoten" stöds av grönmålade gjutjärnskolonner med bladkapitäl. Läktare med bröstning, dekorerad med nygotiskt spetsbågemotiv. Moderna bänkar på "parkett", äldre träbänkar på läktaren. Frälsningsarméns emblem "Blod och eld" på norra fondväggen. Förutom dessa större salar finns utrymmen såsom ungdomslokaler, musikerrum, kontorsrum m m.

Gård: betongbeläggning, putsad uthuslänga.

Byggnaden rymmer Frälsningsarméns första egna kyrkolokal i Sverige. De hade tidigare hyrt in sig tillfälligt i provisoriska lokaler, t ex i Ladugårdslandsteatern vid Östermalmstorg.



Bävern 17 Nybrogatan 89

Bostadsfastighet, inventerad 1976.
Byggnadsår 1888, arkitekt okänd (osignerade ritningar), byggherrar och byggmästare H Bergqvist och A F Blomgren. 1946-50 fullständig om- och tillbyggnad, installation av hiss och cv.

Gathus, 5 vån + vindsvån. Gatufasad: grågul sprutputs. Kraftigt förenklad fasad, sekundär naturstensportal. Gårdsfasad: grå slätputs. Plåttak.

Entré och trapphus: golv och trappor av kolmårdsmarmor, släta grå väggar och tak. Släta fanérdörrar. Hiss med trädörr, hisstrumman klädd med träribbor.

Besökt lägenhet präglas helt av ombyggnaden 1946-50 med parkettgolv, släta väggar och tak, öppen spis.

Lägenhetsstorlekar 1888: 1, 2 resp 3 rok. 1950: 2 resp 3 rok samt på 5 och 6 tr etagelägenheter om 5 rok med jungfrukammare.

Gård: delvis överbyggd, asfalterad. Plantering och rönner på den kvarvarande gårdsytan. Lanternin av glasbetong.





Bävern 18

Nybrogatan 91, Valhallavägen 120

Bostadsfastighet, inventerad 1976.

Byggnadsår 1888-89, arkitekt A G Forsberg, byggherre och sannolikt även byggmästare S F Wennerholm. 1932 om- och påbyggnad med 1 vån, cv och fasadförenkling.

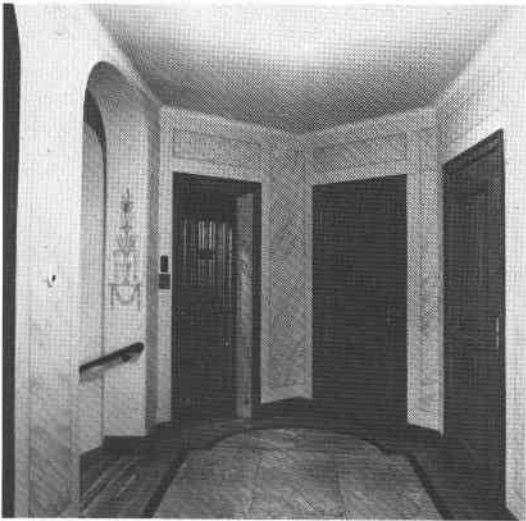
Gathus (hörnhus), 6 vån. Gatufasad: ljusbrun sprutputs, bv bandrusticerad i grått. Kraftigt förenklad fasad med sekundär naturstensportal, avfasat hörn. Öv delvis något indragen med smidesräcke. Gårdsfasad: gulgrå slätputs. Plåttak.

Entré (120): sekundär glasad port. Grågrönt marmorgolv, väggar i grågrön kvadermarmorering, gråbrun taklist och blått tak. Dekorationsmalerier i klassicerande stil. Helfranska ekdörrar. Trapphusets golv och trappsteg som i entrén, marmorerade fältindelade väggar och någon klassicerande målning. Blyspröjsade fönster. Hiss.

Besökt lägenhet är moderniserad men bevarar ursprungliga fyllningsdörrar. Parkettgolv och kälade tak med tavellist från ombyggnaden.

Lägenhetsstorlekar 1889: 1 rum med kakelugnsspis samt lgh om 1, 3, 4, 5 resp 7 rok, de större med jungfrukammare. Butik å bv.

Gård: gräs, buskar, berså och träd.



Bävern 19

Valhallavägen 118

Bostadsfastighet, inventerad 1976.

Byggnadsår 1888-89, arkitekt okänd (osignerade ritningar), byggherre och byggmästare C J Gustafsson & P Eriksson. 1936-39 modernisering med cv, bad, nya kök, omgestaltning av trapphus och hiss.

Gathus (hus I), 5 vån + vindsvån. Gatufasad: rött tegel, kvaderrusticerad bv av grå konststen. Ankarslutar, listverk och fönsteromfattningar som fasaddekor. Ursprunglig rikt skulpterad konststensportal med bl a maskaron samt (sekundärt) byggmästarens (?) redskap i relief och årtalen 1889 och 1938. Gårdsfasad: ljusbrun slätputs. Plåttak.

Entré och trapphus: moderniserade med bl a glasad port i f d körport, golv av kalksten. Väggarna är indelade i fält med målade antika landskap, sign. Tord Berggren 1938. Kassettk med kraftiga bjälkar i brunt mot rödbrun botten. På vilplanen golv av marmor och släta fanérdörrar. Sekundär boasering kring hissen.



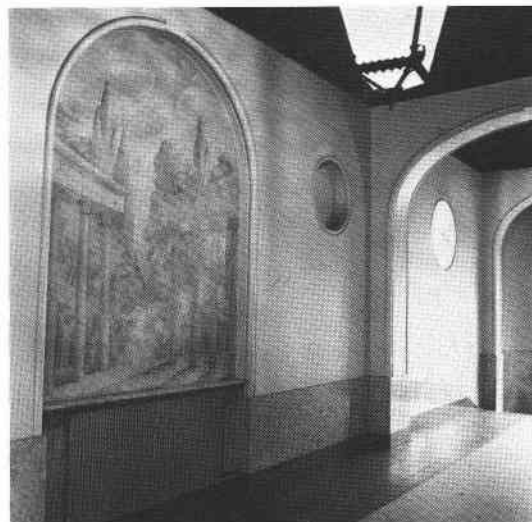
Besökt lägenhet bevarar ursprungliga helfranska pardörrar, smygpaneler och stucktaklist med konsoler.

Gårdshus (hus II), 4 vån. Fasad: blekockra slätputs ovan spritputsad bv. Fönsteromfattningar och rikt arbetad portal. Plåttak.

Entré och trapphus i huvudsak som i gathuset, ehuru i enklare utförande. Golv av olikfärgade diagonallagda konststensplattor med mönstrad bård.

Lägenhetsstorlekar 1889: i gathuset lgh om 1, 2, 4, 5 resp 7 rok - de större med jungfrukammare - samt 1 rum med kakelugnsspis och ateljélgh. I gårdshuset 1, 2 resp 3 rok. 1936 allmän uppdelning av lägenheterna till 1, 2 resp 3 rok.

Gård: gräs, rabatter och buskar.



Bävern 20

Valhallavägen 116

Bostadsfastighet, inventerad 1975.

Byggnadsår 1888-89, arkitekt okänd (osignerade ritningar), byggherre och byggmästare O Eriksson. 1933 uppdelning av lägenheter, cv.

Gathus (hus I), 5 vån. Gatufasad: ursprunglig utformning i rött tegel med dekorativa detaljer som t ex listverk och fönsteröverstycken i grå gjuten konststen. Bv är kvaderrusticerad (delvis facettslipad) av grå konststen och av samma material är den osedvanligt rikt skulpterade portalen. Högst upp ett stort rundbågigt ateljéfönster. Gårdsfasad: ljusbrun sprutputs. Plåttak.

Entré: f d körport, nu sekundär glasad port. (Den urspr träporten är idag placerad mot gården). Portgångens väggar är kvaderputsade i beige ovan sockelpanel av trä, pilastrar och lisener. En arkadbåge delar av den inre och yttre delen, rikt utförd takprofilering av stuck. Glasat mellandörrsparti leder till trapphuset, vars golv av mönsterlagda polykroma keramiska plattor är signerat C J Cederstrand, Stockholm. På vilplanen grönmålad bröstpanel med fyllningar, skulpterade helfranska pardörrar samt profilerad stucktaklist.

Bland de besökta lägenheterna märks framförallt ateljélägenheten å 4 tr, inredd 1889 för Prins Eugen. I hallen finns en bevarad väggmålning och ovan dörren till köket ett fönster med glasmålning, båda utförda av prinsen. Ursprungliga helfranska enkel- och pardörrar, smygpaneler. Ateljélokalen är tredelad, där det mellersta partiet har ett högre "trapets"välvt tak med spröjsat takfönster. Mot norr stort ateljéfönster, spröjsat av gjutjärn i nygotisk stil. Övriga lägenheter bevarar generellt ursprunglig inredning såsom





helfranska pardörrar, smyg- och sockelpaneler, rikt utstyrda stucktaklister och -rosetter. Serveringsrum med urspr skåpinredning och kök med marmordiskbänkar.

Gårdshus (hus II), 4 vån. Fasad: ockra spritputs med profilerade omfattningar i slätputs. Plåttak.

Entré och trapphus: golv som i gathuset, väggar marmorerade i gult/grönt, profilerad stucktaklist. Halvfranska gråmarmorerade dörrar. Kalkstenstrappsteg.

Besökt lägenhet bevarar urspr snickeriinredning (paneler, dörrar), stucktaklister och vita kakelugnar av olika typer.

Lägenhetsstorlekar 1889: i gathuset 4 resp 6 rok med 1 resp 2 jungfrukammare, ateljé. I gårdshuset 2, 3 resp 4 rok med jungfrukammare.

Gård (mellan hus I och II): betongbeläggning, liten plantering. Bakgård med betongbeläggning, gräs och rabatter. En liten putsad tvättstuga står i ena hörnet.



Bävern 21

Nybrogatan 79, Östermalmsgatan 71

Ursprungligen bostadsfastighet (idag huvudsakligen kontor - Frälsningsarméns huvudkontor), inventerad 1976.

Byggnadsår 1888 (hus I) och 1926-31 (hus II), arkitekter F O Lindström & K A Smith (hus I) och J Östlihn (hus II), byggherre och byggmästare L M Elfling (hus I), byggherre Frälsningsarméns Förlags AB och byggmästare H Ehrlin (hus II). Ett flertal större och mindre ombyggnader, cv och hiss samt fasadförenkling av hus I 1926-31, ytterligare förenkling 1943-45. På 1960-70-talen inredning av bostäder i f d kontor i hus II.

Gathus (hus I), 5 vån. Gatufasad: brun sprutputs ovan grå bv. Fasaden helt hyvlad. Rundat hörn. Gårdsfasad: gulbrun sprutputs. Plåttak.

Entré (79A): sekundär port. Kalkstensgolv, gula släta väggar, vit stucktaklist med konsoler. Ursprungligt mellandörrsparti. Kalkstenstrappa, dito golv på vilplanen, väggar som i entrén. Kälat tak, ursprungliga brunådrade halvfranska dörrar. Glasat mellandörrsparti mot korridor till kontorsrum.

Besökt bostadslägenhet (79A) bevarar ursprungliga sockel- och smygpaneler, skänkkakelugn samt olika typer av stucktaklister.



Gathus och gårdsflygel (hus II), 6 vån + takvån. Fasad: brun sprutputs. Kolossalpilastrar som enda dekor. Gårdsfasad: gulbrun sprutputs. Plåttak med terrass. F d tryckeri, förlagshus m m. I bv föreläsningssal och "Armémuseum". Från öv täckt förbindelsegång till Bävern 14, Frälsningsarméns kyrkolokaler.

Lägenhetsstorlekar 1888 (hus I): 2-5 rok med jungfrukammare, i bv butiker och portvaktslägenhet om 1 rok.

Gård: betongbeläggning, garage.



Bävern 22

Nybrogatan 81-87

Bostadsfastighet, inventerad 1976.

Byggnadsår 1926-28, arkitekt S Wallander, byggherre HSB, byggmästare Fackföreningarnas Byggnadsproduktion Förening.

Gathus (hus I), 6 vån. Gatufasad: indelad i fyra delar och slätputsad i olika ockra toner. Bv är uppbruten av portar och stora skyltfönster med kraftiga rustikpelare i mörkgrå ädelputs emellan. Listverk med vita medaljonger, enkel reliefdekor mellan 4 och 5 tr. Gårdsfasad: rosa sprutputs. Plåttak.

Entréer och trapphus: golv av rutlagda konststensplattor, trappsteg av grå kalksten, smidesräcken. Väggarna är marmorerade i stuccolustro i gult, gulgrönt resp grågrönt, ibland med mittellbandslist. Enkla fyllningsdörrar. Hiss. Här och var skulpturer och medaljonger med klassicerande motiv, utförda av skulptrisen Britta Hörlin (ofta anlitad av HSB/Wallander). Från 3 tr leder två överbyggda och glasade passager över till gårdshuset (hus II), som är uppfört i 3 vån och sprutputsat i gult/ockra. Gårdshuset är liksom gårdarnar lagda på rester av de gamla Tyskbagarbergen och har en bv i höjd med gathusets 5:e vån. Entréer och trapphus i huvudsak som i gathuset.

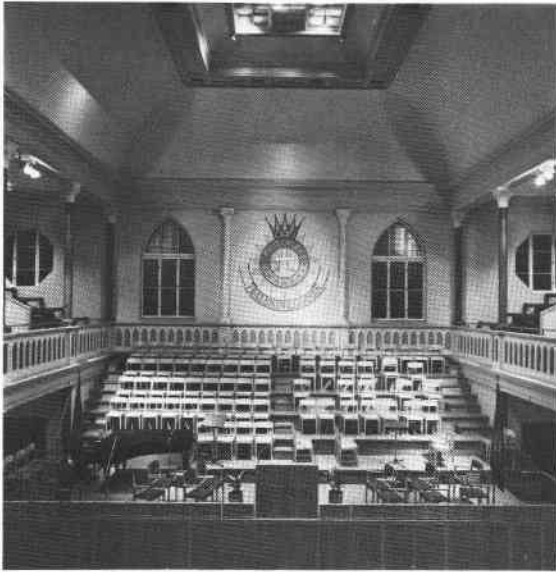
Lägenheter ej besökta.

Lägenhetsstorlekar 1928: 1 resp 2 rok eller kokvrå. Butiker, lager m m i bv.

Gårdar: genom de glasade förbindelsegångarna mellan gat- och gårdshusen har det bildats tre små gårdar, som delvis är asfalterade, delvis försedda med gräsmattor, rabatter och buskar. Tyskbagarbergen ligger här i dagen.

Jfr Råven 18 (på andra sidan Nybrogatan), som uppfördes samtidigt av samme arkitekt och i samma anda.





Bävern 14, kyrksal.



Bävern 20, interiör.

Bävern 20, trappansgolv.

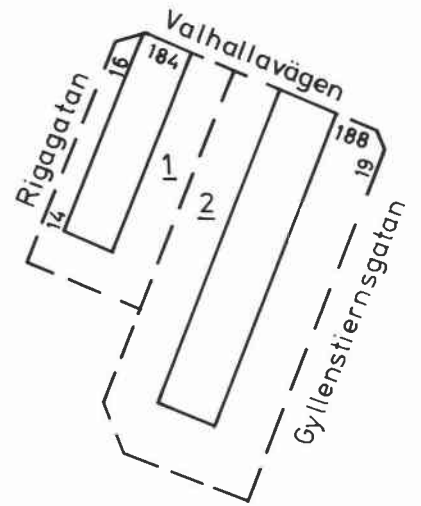


DIVISIONEN



Divisionen 2, entré.

Divisionen 2, port.





Divisionen 1

Rigagatan 14,16, Valhallavägen 184

Bostadsfastighet (pensionärsbostäder), inventerad 1983.

Byggnadsår 1948-50, arkitekt T Ryberg, byggherre Carl och Emmy Setterwalls minne, byggmästare F G Larsson.

Gathus, 7 vån. Fasader: gulbrun slätputs ovan sockel av grå marmor. Balkonger. Burspråk mot parken. Portar med omfattning av grågrön marmor, skärmtak av koppar. Grönt plåttak.

Entré och trapphus (14): port av trä och glas. Golv, trappor och fotlist av gråbrun marmor, putsade och vitmålade tak. I entrén flingmålade väggar i grårosa med en rund bronsfärgad relief föreställande Hugo Setterwall med texten "Vårdade minnet, fullföljde tanken *1872 Hugo Setterwall 1939*", signerad Å Jönsson -49. I trapphuset marmorade väggar i blått/grått/vitt, ursprunglig armatur.

Lägenheter ej besökta.

Gård: förgård mot Rigagatan med grus, gräs och planteringar. Mellan Divisionen 1 och 2 gräs, träd och blommor.

Fasaderna har sedan 1983 omfärgats i svagt rosa.



Divisionen 2

Gyllenstiernsgatan 15-19, Valhallavägen 186-188

Bostadsfastighet, inventerad 1983.

Byggnadsår 1950/51-53, arkitekt G Lundin, byggherre Fastighetsföreningen Försvarsingenjören u p a, byggmästare Gumpel & Bengtsson. 1960 ändring av butik till restaurang.

Gathus, 6-7 vån. Fasader: brungrå terrasitputs ovan sockel av grå konststen. Burspråk. Balkonger med räcken av grön- eller vitmålade räfflad plåt. Portar med profilerad omfattning av gråvit marmor samt skärmtak, på undersidan klätt med marmor och koppar. Svart plåttak.

Entréer och trapphus: portar av glas och trä. Golv och trappor av grågrön marmor, putsade vitmålade tak. I entréerna är väggarna av grårosa konststen, i trapphuset är de målade i ljust gulrosa. Slåta bruna trädörrar. Trappräcke av trä och blåmålade metall.

Lägenheter ej besökta.

Gård: mot Gyllenstiernsgatan planterade förgårdar. Mellan Divisionen 1 och 2 gräs, träd och blommor.

