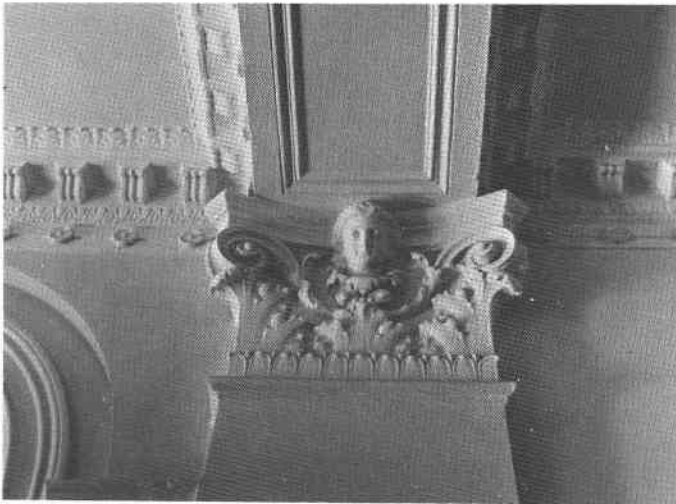
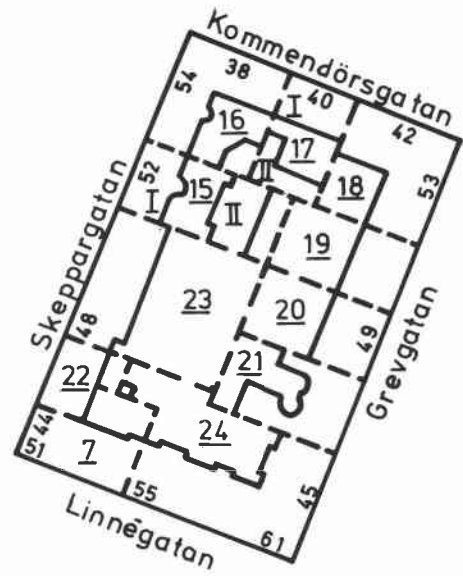




# KUMLET



Högst upp: Kv Kumlet, Skeppargatan söderut.

Ovan: Kumlet 15, stuccdetalj i entrén.

Nedan: Kumlet 21, entré.

Ovan: Kumlet 24, entréhall.

Nedan: Kumlet 17, interiör.





### Kumlet 7

Linnégatan 51-53, Skeppargatan 44

Bostadsfastighet, inventerad 1978.

Byggnadsår 1938-39, arkitekt A Bjerke & F Jacobsson, byggherre "Kumlet 7, 8 upa", byggmästare A Bjerke & K A Bjerke.

Gathus (hörnhus), 6 vån. Gatufasad: grå terrasitputs. Balkonger och burspråk. (I det på bv indragna hörnet ligger en bensinstation - numera en av bara några få kvarvarande bensinmackar, som är belägna på just detta sätt i ett bostadshus.) Gårdsfasad: grå terrasitputs. Plåttak.

Entré: ursprunglig glasad port. Släta väggar och marmorgolv, lagt i ljusa och mörka band.

Lägenheter ej besökta.

Gård: cementserad.

Sedan 1978 har gatufasaden fått en ny ljusbeige terrasitputs.



### Kumlet 15

Skeppargatan 52

Bostadsfastighet, inventerad 1978.

Byggnadsår 1885-87, arkitekt C Kleitz, byggherre och byggmästare H Möllerstedt & Co. 1971-72 modernisering av hela fastigheten.

Gathus (I), 5 vån. Gatufasad: mörkröd och gråbeige slät- och spritputs, till stor del rusticerad. Rik putsdekor i form av listverk, olika typer av fönsteröverstycken, pilastrar m m. Portalomfattning med kolonnmotiv. Gårdsfasad: gul terrasitputs. Plåttak.

Entré: ursprunglig glasad port. Väggar och tak med rik stuckdekor. Väggarna är indelade i rundbågade fält av pilastrar med korintiska kapitäl och maskaroner. Helfransk bröstpanel, marmorgolv. Trapphus med gjutjärnstrappa med gjuten dekor av löpande hund på sättstegen. Gjutjärnskolonner i trappspindeln. På vilplanen mönsterlagt cementmosaikgolv, sekundära fanérdörrar. Hiss.

Gårdshus (II), 4 vån. Fasaderna är putsade med en gul terrasitputs.

Entré: som i hus I men med ursprungligt golv av stora kalkstensplattor.

Besökt lägenhet (I) har ej bevarat något av den ursprungliga inredningen.

Gård: två gårdar, båda asfalterade - den främre med plantering i trälådor samt sandlåda, den bakre mur-omgiven, flera lönnar.



Kumlet 16

Kommendörsgatan 38, Skeppargatan 54

Bostadsfastighet, inventerad 1978.

Byggnadsår 1884-85, arkitekt K Gyllencreutz, byggherre och byggmästare G Hammarlund & M Larsson.

Gathus (hörnhus), 5 vån. Gatufasad: ljusgrå och gulbeige slät- och spritputs, delvis rusticerad. Rikputsdekor i form av listverk, fönsteröverstycken av olika slag, pilastrar, atlanter m m. Avfasat hörn med balkonger med smidda räcken. Portalomfattning med räfflade pilastrar. Gårdsfasad: ljusgrå slätputs. Plåttak.

Entré (38): ny port av glas och stål. Kryssvälvt tak med slutstenar av stuck, buret av fristående kolonner med äggstavsprydda kapitäl. Golv av vit marmor med röd fris. Trapphus med kalkstenstrappa. På vilplanen snickerier såsom sittbänk och väggskåp i trappspindeln, dörrparti med konsolburna dörröverstycken. Fyllningsdörrar med blästrat glas. I taket stucklist och rosett.

Besökt lägenhet bevarar ursprunglig inredning såsom sockel- och bröstpaneler, hålkälstak med lister och rosetter. Halvfranska pardörrar och vit skänkkakelugn med reliefkakel och spegel.

Gård: asfalterad, omgiven av mur. I det sydöstra hörnet står en f d tvättsuga (idag kontor) i 1 vån, slätputsad i grått med nischer i fasaden.

Kumlet 17

Kommendörsgatan 40

Bostadsfastighet, inventerad 1978.

Byggnadsår 1885-87, arkitekt J E Stenberg, byggherrar och byggmästare J P Hedqvist & C Berglund. 1930-31 bad och 1938 centralvärme. 1975 fasadrenovering.

Gathus (I), 5 vån. Gatufasad: rosa och gulbeige slätputs ovan bv i gulbrun sprutputs. Rikdekor i form av listverk av bl a tandsnittstyp, fönsteröverstycken av olika slag, rusticeringar m m. Gårdsfasad: gul terrasitputs. Plåttak.

Entré: f d körport - förändrad med sekundär port och vävspända och målade väggar. Golv av marmor och tandsnittslister i taket är dock ursprungliga. Sidoordnat trapphus med kalkstenstrappa. Vilplan med polykromt konststensgolv, stucktaklist och helfranska pardörrar.

Gårdshus (II), 4 vån. Fasaden är sprutputsad i gult. Plåttak.

Entré: enkel, numera moderniserad. Golv och trappa av kalksten, halvfranska enkeldörrar.

Besökt lägenhet (i hus II) bevarar äldre inredning såsom taklist och rosett av stuck, sockel- och bröstpaneler samt halvfranska pardörrar.

Gård: belagd med plattor och planterad.





### Kumlet 18

Kommendörsgatan 42, Grevgatan 53

Bostadsfastighet, inventerad 1978.

Byggnadsår 1938-39, arkitekt N G Kjellberg, byggherre "Kumlet 17 u p a", byggmästare Gumpel & Bengtsson.

Gathus (hörnhus), 6 vån. Gatufasad: rosabrun sprutputs. Burspråk och balkonger. Gårdsfasad: ljusgul sprutputs. Plåttak.

Entréer: släta väggar, marmorgolv. Ursprunglig glasad port.

Lägenheter ej besökta.

Gård: planterad.



### Kumlet 19

Grevgatan 51

Bostadsfastighet, inventerad 1978.

Byggnadsår 1938-40, arkitekt A Bjerke, byggherre "Kumlet 19 u p a", byggmästare Bjerkes Byggn. kontor.

Gathus, 6 vån + takvån. Gatufasad: mörkt grågrön terrasitputs. Burspråk och balkonger. Takvån är något indragen med takaltan längs hela fasaden. Gårdsfasad: ljusbrun slätputs. Plåttak.

Entré: släta väggar, marmorgolv. Ursprunglig glasad port.

Lägenheter ej besökta.

Gård: planterad.



### Kumlet 20

Grevgatan 49

Bostadsfastighet, inventerad 1978.

Byggnadsår 1944-50, arkitekt A Bjerke, byggherre M & B Bjerke, byggmästare Bjerkes Byggn. kontor.

Gathus, 6 vån + sout- och takvån. Gatufasad: gråbrun terrasitputs. Burspråk. Takvån är något indragen med takaltan längs hela fasaden. Gårdsfasad: brun terrasitputs. Tak av kopparplåt.

Entré: i två plan, båda med marmorgolv. På det övre planet formgivet krom- och mässingsräcke.

Lägenheter ej besökta.

Gård: belagd med cementplattor.

Kumlet 21  
Grevgatan 47

Bostadsfastighet, inventerad 1978.  
Byggnadsår 1884-85, osignerade ritningar, byggherre J Westin, byggmästare C W Englund. 1932 ombyggnad med bl a planförändringar. Hiss 1933.

Gathus, 5 vån. Gatufasad: grön sprutputs, upp t o m 2 tr till stor del rusticerad. Rik putsdekor med listverk samt fönsteröverstycken. Gårdsfasad: grå terrasitputs. Tak av plåt.

Entré: förändrad med golv och bröstpanel av kolmårdsmarmor. Väggar med målad ornamentik i antikiserande stil, så även i öppningen till trapphallen, i dess tak samt ovanför samtliga lägenhetsdörrar. De senare är sekundära - helfranska enkeldörrar med marmoreringsmålning.

Lägenheter ej besökta.

Lägenhetsstorlekar 1885: 1, 2 resp 3 rum och kök med bad och hall.

Gård: asfalterad med plantering och lanterniner.



Kumlet 22  
Skeppargatan 46

Bostadsfastighet, inventerad 1978.  
Byggnadsår 1936-38, arkitekt E Kjellin, byggherre Fastighetsföreningen "Skepparen" u p a.

Gathus, 6 vån. Gatufasad: grå terrasitputs. Ett centralt placerat burspråk flankeras av långa balkonger med plåtfronter i grönt. Enkel portalomfattning av natursten. Tak av koppar.

Entré: golv av ljus och mörk kolmårdsmarmor i geometriskt mönster, släta väggar.

Lägenheter ej besökta.

Gård: cementerad.



Kumlet 23  
Skeppargatan 48, 50

Bostadsfastighet, inventerad 1978.  
Byggnadsår 1966-67, arkitekt H Lettholm, byggherre och byggmästare O Lindgren.

Gathus, 6 vån + sout- och takvån. Gatufasad: gult fasadtegel, bv av natursten. Kopparplåtsinklädda burspråk. Takvån något indragen med balkonger längs hela fasaden. Gårdsfasad: gult fasadtegel.

Entré: glasad port, väggar klädda med travertin. Marmorgolv. Sidoordnade uppgångar.

Lägenheter ej besökta.

Gård: trädgårdsliknande. Gångar belagda med cementplattor.



Kumlet 24

Linnégatan 61, Grevgatan 45

Bostadsfastighet (pensionärsbostäder), inventerad 1978. Byggnadsår 1971, arkitekt B Westerberg (Fastighetskontoret), byggherre AB Stockholmshem genom Fastighetskontoret.

Gäthus (hörnhus), 7 vån. Gatufasad: mörkrött fasadtegel med inslag av plåt. Balkonger. Gårdsfasad: mörkrött fasadtegel. Tak av plåt.

Entré: stor hall med reception med golv av marmor. Släta kolonner.

Lägenheter ej besökta.

Gård: plantering.



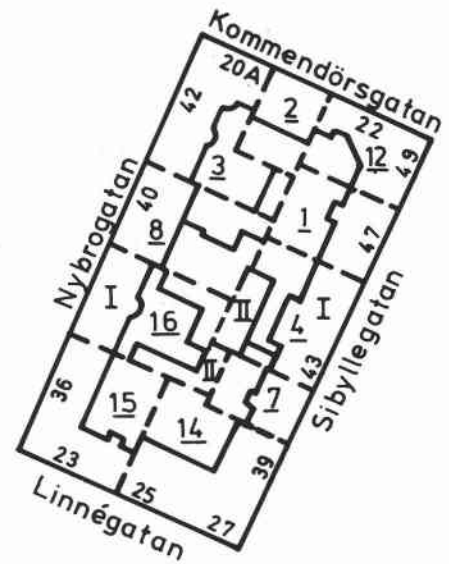
Nedan: Kumlet 19, port.



# LAXÖRINGEN



Laxöringen 8, gårdsmiljö.



Laxöringen 4, körport.





Laxöringen 1  
Sibyllegatan 47

Bostadsfastighet, inventerad 1978.

Byggnadsår 1881-82, arkitekt C Cederström, byggherre och byggmästare N J Bengtson. 1936 planförändringar å 1 och 3 tr samt dörrar istället för fönster i butikslokal. 1968-74 ombyggnad av bl a entré och trapphus samt planförändringar.

Gathus, 4 vån. Gatufasad: bv i brun och kraftigt rusticerad sprutputs, därovan gul kvaderritsad slätputs. Fasaddekor i form av listverk, kannelerade pilastrar och fönsteröverstycken. Gårdsfasad: gul slätputs. Plåttak.

Entré: helt moderniserad med körport med gult klinkegolv. Stänkmålade väggar i brunvitt till 2 m höjd, därovan vitt. Tak av vita plattor. Sidoordnat trapphus med väggar som i entrén och vitt tak. På vilplanen väggar av gult tegel, släta mahognyfanerade enkeldörrar. Ursprungligt mönsterlagt golv.

Besökt lägenhet visar en förändrad rumsindelning och är hårt renoverad. Sockelpaneler, en del foder samt rikt ornerade stucktaklister (med bl a växtmotiv) är emellertid kvar sedan byggnadstiden.

Lägenhetsstorlekar 1882: på bv 2 st 3 rum och kök samt 1 portvaktsrum. På övriga plan 3 och 5 rum och kök.

Gård: grusad med planteringar och buskar, gula murar. Gult tvåvåningt gårdshus (idag kontor).



Laxöringen 2  
Kommendörsgatan 20 B

Bostadsfastighet, inventerad 1978.

Byggnadsår 1945-48, arkitekt R Hagstrand, byggherre och byggmästare B Jansson.

Gathus, 7 vån. Gatufasad: bv klädd med grå marmor, därovan gråbeige terrasitputs. Burspråk och balkonger, de senare klädda med grön plåt. Gårdsfasad: grå terrasitputs. Plåttak.

Interiören ej besökt.

Lägenhetsstorlekar 1948: på bv butiker och kontor, 1 tr endast kontor. Övriga plan har 2 st 5 rum och kök vardera.

Gård: muromgärdad med två stora träd.



Laxöringen 3

Kommendörsgatan 20 A, Nybrogatan 42

Bostadsfastighet, inventerad 1978.

Byggnadsår 1882, arkitekt A G Forsberg, byggherre och byggmästare H Larsson. 1888-92 byts fönster ut mot butiksdörrar å bv. 1933 planförändringar, centralvärme och bad. Hiss installeras 1938 och 1974 putsas fasaden om.

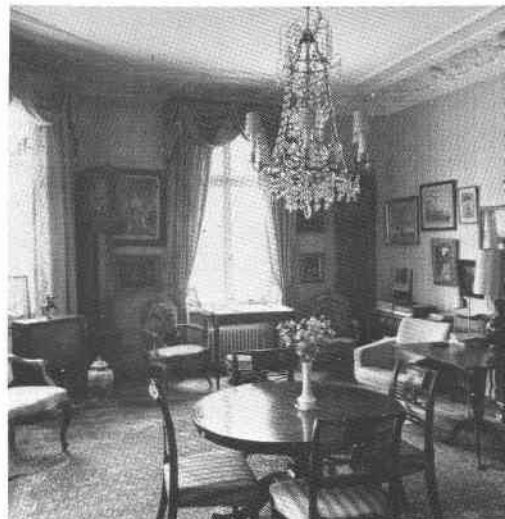
Gathus (hörnhaus), 5 vån. Gatufasad: bv i mörkgrå sprutputs och rusticerad, därovan ljust gulbeige slätputs, delvis rusticerad och kvaderritsad. Fasaddekor i form av kraftigt listverk, kannelerade pilastrar, fönsteröverstycken och taklist av tandsnittstyp. Gårdsfasad: gul terrasitputs. Svart plåttak.

Entré (42): sekundär glasad port. Grågrönt marmorgolv med svart bård, helfransk bröstpanel och därovan glasfiberväv, stänkmålad i grönt. Stucktaklist av konsoltyp. Väggmålningar signerade N Kjellquist - 39 med Hedvig Eleonora kyrka resp Stadshuset som motiv. Glasat mellandörrsparti leder till trapphus med trappa av kalksten. På vilplanen helfranska par- och enkeldörrar, väggar som i entrén och rött klinkergolv.

Besökt lägenhet bevarar ursprunglig inredning såsom stucktaklister med amoriner och lagerkvistar, stora takrosetter, smyg-, bröst- och sockelpaneler, fiskbensparkett samt fyllningsdörrar med raka profilerade överstycken. Skänkkakelugn med dekor.

Lägenhetsstorlekar 1882: på bv 1 st 3 rum och kök, 2 butiker om 2 resp 3 rum, 1 butikslägenhet om 3 rum och kök samt 1 st portvaktsrum. På övriga plan lgh om 2, 3, 4, 6 och 8 rum och kök.

Gård: asfalterad med ett träd. Uthus i 1 vån.

Laxöringen 4

Sibyllegatan 43-45

Bostadsfastighet, inventerad 1978.

Byggnadsår 1884-86 (hus I) och 1879 (hus II), osignerade ritningar (I och II), byggherrar 1) C Meyer 2) A L Gustafsson 3) A Berglund (I) och Johansson & Hammarlund (II). 1882 inredning av smedja och 1901 förändring från "fabrik" till bostadshus (II). 1930-31 omfattande ombyggnad och modernisering (arkitekt E Lallerstedt) och 1961 fasadrenovering (I och II).

Gathus (I), 5 vån. Gatufasad: ljusgrå slätputs, bv i något mörkare grå nyans och kraftigt rusticerad. Fasaddekoren i övrigt utgörs av rusticering, fönsteröverstycken, kraftigt listverk och kannelerade pilastrar, som går genom 2 vån. Mitt- och sidorisaliter. Gårdsfasad: grå sprutputs. Plåttak.





Entré: sekundär glasad port. Utformad som en vinkelbyggd körport med skiffergolv och kraftigt rusticerade och putsade väggar med pilastrar. Taket indelat i fält med kraftiga stucklister av konsoltyp. Sidoordnat trapphus med glasat mellandörrsparti. Trappsteg av cementmosaik randat i grått, rött, svart och gult, räcke i konstsmide samt lampglober. Hiss av 20-talskaraktär och pilasteromgivna piskbalkongdörrar med blyinfattade rutor. På vilplanen gulmålade väggar, vita tak med taklister och enstaka dekorativa konsoler. Helfranska par- och enkeldörrar i grått.

Gårdshus (II), 2 vån + vindsvån. Fasad sprutputsad i grått, utan dekor. Svart plåttak.

Entré: kalkstenstrappa, golv av grå/grön kalksten. Väggar i gult och enkeldörrar med fyllningar.



Besökt lägenhet bevarar ursprungliga inredningsdetaljer såsom stuckkonsollister i taket, smygpaneler och helfranska par- och enkeldörrar. 1930 års ombyggnad präglar också inredningen med t ex öppen spis klädd med rött kakel samt rumsöppning flankerad av kolonner.

Lägenhetsstorlekar 1886: på bv 1 st butik om 1 rum samt 2 butikslägenheter om 4 resp 5 rum och kök. I övrigt lgh om 1, 4, 6 och 7 rum och kök.

Gård: belagd med skifferplattor. Planteringar.

#### Laxöringen 7 Sibyllegatan 41

Bostadsfastighet, inventerad 1978.

Byggnadsår 1883-84, osignerade ritningar, byggherre C Meyer, byggmästare J Sjöqvist. 1897 underbyggd gård och lokaler till charkuteri. 1928 modernisering och ombyggnad inkl ny lägenhetsfördelning (arkitekter Höög & Morssing).

Gathus, 5 vån. Gatufasad: grå slätputs. Kraftigt listverk, fönsteröverstycken och pilastrar som fasaddekor. Mittrisalit med tre rundbågade entréer. Centralt placerad takkupa med dekorativa plåtdetaljer. Gårdsfasad: beige slätputs. Plåttak.

Entré: ursprunglig skulpterad dörr med etsat glas. Gråmålade väggar med pilastrar och fältindelad tak med konsollist i stuck. Mellandörrsparti med skulpterade dörrar med etsade glas, helfranska bruna enkeldörrar. Trapphus med trappa av kalksten och bälusterräcke i gjutjärn, i mitten armatur på stolpe. Vilplan med gråmålade väggar, dörrar som i entrén.

Besökt lägenhet bevarar ursprunglig inredning såsom bröst- och smygpaneler, stucktakkäl med amoriner samt fiskbensparkett av ek. I litet rum mot gården inbyggt kassaskåp med dekor, eventuellt från byggnadstiden.

Lägenhetsstorlekar 1884: på bv butikslokaler med förbindelse till underbyggd gård, på övriga plan lgh om 5 rum och kök.

Gård: underbyggd, asfalterad.



Laxöringen 8  
Nybrogatan 40

Bostadsfastighet, inventerad 1978.

Byggnadsår 1887-88, arkitekt J Laurentz, byggherre och byggmästare J P Nilsson. 1911 hiss. 1929-30 genomgripande om- och tillbyggnad av gat- och gårdshus med centralvärme, gårdsöverbyggnad, körporten blir butik m m. 1933, 1934 och 1968 ombyggnader med planförändringar och 1971-72 fasadrenovering utan förändringar.

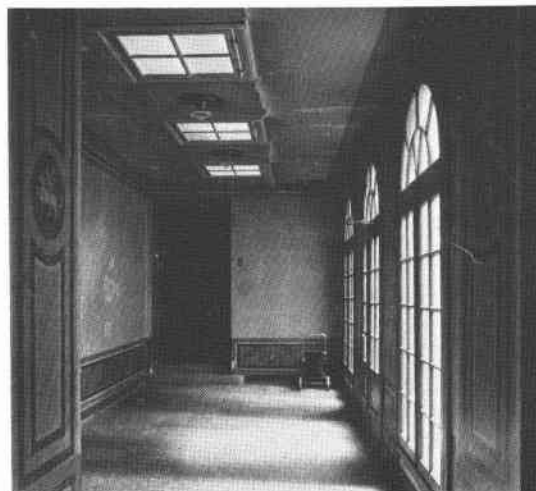
Gathus, 5 vån. Gatufasad; mörkgrå spritputs (bv) resp ljusgrå sprutputs (1 tr), därovan rött tegel. Kraftigt listverk, fönsteröverstycken med maskaroner, fönsteromfattningar samt kraftig rusticering på bv och 1 tr. Under takfoten fris i al fresco i brunt och vitt föreställande bl a olika verktyg i medaljonger. Betonat mittparti med stora balkonger med kraftiga balusterdockor och konsoler. Gårdsfasad: gul slätputs. Rött plåttak.

Entré: ombyggd i 20-talsklassicism. Kvaderstensmålad väggar i brunbeige med antikiserande målningar. Blått tak och kalkstensgolv. Entrégången till gårdshusflygeln har takfönster, gula väggar och armatur i form av blommor. Vålvda, råglasade och spröjsade dörrar och fönster ut mot gården. Trapphuset med vilplan är i stort sett orört sedan byggnadstiden med mönsterlagt marmorgolv i vitt, svart, rött och grått. Vitt tak med ornerad taklist och väggar, som nedtill är grå, därovan gula. Ljusbruna skulpterade pardörrar med vålvda råglasade dagerljusfönster. Trappräcke av gjutjärn med kannelerade hörnstolpar.

Besökt lägenhet bevarar ursprunglig inredning som t ex sockelpaneler, rikt dekorerade stucktaklister med bl a konsol- och blandkransmotiv samt parkettgolv med stjärnmönster. Öppen spis och glasade pardörrar från 1920-talets ombyggnad.

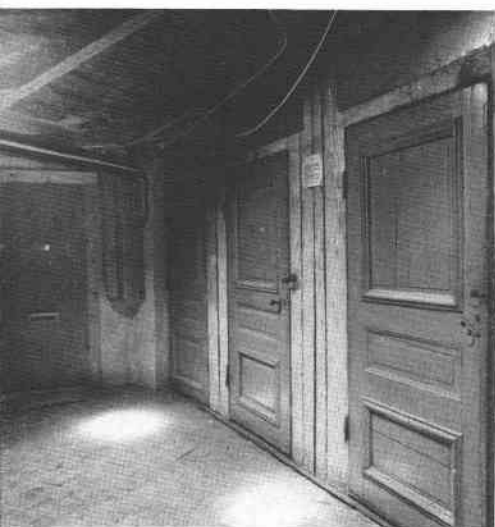
Lägenhetsstorlekar 1888: på bv portvaktsrum samt 2 butiker med rum och kök, på 1-3 tr 8 rum och kök och på 4 tr 1 lgh om 4 och 1 om 6 rum och kök. I gårdshuset lgh om 2-4 rum och kök.

Gård: i två nivåer - den nedre asfalterad, den övre belagd med storgatsten. En björk, några småträäd och buskar m m. Uthus i 1 vån, putsat i gult med grönt plåttak i gårdens sydöstra hörn.



Laxöringen 12

Kommendörsgatan 22, Sibyllegatan 49



Bostadsfastighet, inventerad 1978.

Byggnadsår 1880-81, arkitekt J E Stenberg, byggherre och byggmästare C Andersson. 1887 tillbyggnad västerut mot Kommendörsgatan med två fönsteraxlar samt förändring av fasaden till nuv utseende. 1905 hörnbutik och 1925 ombyggnad och modernisering med bl a förstoring av samtliga fönster på bv, överbyggnad av gård m m. Under 1930-talet en rad planförändringar.

Gathus (hörnhus), 4 vån + vindsvån. Gatufasad: bv i brun sprit- och slätputs, därovan beige sprutputs. Bv och 1 tr kraftigt rusticerade, därovan kannelade pilastrar och fönsteröverstycken. Kraftigt listverk. Gårdsfasad: gul slätputs. Svart plåttak.

Entré (49): i två nivåer med grågrönt marmorgolv. Gulmålade vävklädda väggar och skulpterade glasade mellandörrar. Helfranska pardörrar med blyinfattade glasrutor och skulpterade nedre fyllningar. I trapphus och på vilplan golv och steg av grågrön marmor, gula väggar och vitt tak. Dörrar som i entrén. På vinden (till vindskontor) finns några helfranska enkeldörrar från 1700-talets slut eller 1800-talets början.

Besökt lägenhet är kontoriserad och ombyggd men med delar av inredningen bevarad sedan byggnadstiden som t ex parkettgolv, våffelmönstrad skänkkakelugn i rosa, blått och guld, en del snickerier samt ornerade stucktakkälar.

Lägenhetsstorlekar 1881: 3, 5 resp 6 rum och kök. På vinden 1 lgh om 1 rum och kök mot gården.

Gård: överbyggd i två nivåer, asfalterad.

Laxöringen 14

Linnégatan 25, 25 A, 27, Sibyllegatan 39

Bostadsfastighet, inventerad 1978.

Byggnadsår 1971-73, arkitekt Backström & Reinius, byggherre och byggmästare Hallström & Nisses.

Gathus (hörnhus), 7 vån + takvån. Gatufasad: rött tegel, bv klädd med ljusbruna glaserade klinkers. Burspråk klädda med vit aluminium. Hela takvån är något indragen med takaltan längs hela fasaden. Gårdsfasad: rött tegel. Svart plåttak.

Interiören ej besökt.

Lägenhetsstorlekar 1973: i bv butiker, i övrigt lgh om 1-4 rum och kök.

Gård: underbyggd. Cementstensplattor omger upphöjda planteringar. Rönнар.

Laxöringen 15

Linnégatan 23, Nybrogatan 36

Bostadsfastighet, inventerad 1978.

Byggnadsår 1862-64, byggmästare C Hellström. 1906 total ombyggnad - arkitekter Ullrich & Hallquist, byggherre Gustaf Thisell (jfr Laxöringen 16). Huset byggdes då på med 1 vån och förändrades totalt såväl interiört som exteriört. 1935 centralvärme och förändring av en del lgh. På 4 tr inreds sjukhem med operationssal. 1951 blir det f d sjukhemmet hotell och 1959 kläs hotellentrén in med svartgrön marmor. 1971 fasadrenovering och nytt tak.

Gathus (hörnhus), 5 vån. Gatufasad: sprutputsad i två bruna nyanser, sparsam putsdekor i form av girlander, medaljonger m m. Listverk. Portalomfattning av svartgrön marmor (36, sekundär) resp med kartusch och festong (23). Segmentbågeformade frontespiser mot både Linné- och Nybrogatan med dekor i form av T:n (T som i Thisell, byggherre vid 1906 års ombyggnad). Gårdsfasad: ljusbrun sprutputs. Plåttak.

Entré (36): golv i två nivåer med mellanliggande steg av vit marmor. Diagonalrutat grå/vitt marmorgolv och vävklädda väggar i grönt, så även på vilplanen. Ekfanerade ljusa enkeldörrar. Hissdörr i smide med initialerna GT (Gustaf Thisell, byggherre se ovan).

Besökt lägenhet är kontoriserad och helt i avsaknad av äldre inredning.

Lägenhetsstorlekar 1906: butiker, butikslgh samt lgh om 2 rum och kök i bv, på 1-3 tr 1 st 4 resp 10-11 rum och kök, på 4 tr lgh om 3, 5 resp 7 rum och kök.

Gård: asfalterad med enstaka träd och sandlåda. Planteringar.

Laxöringen 16

Nybrogatan 38

Bostadsfastighet, inventerad 1978.

Byggnadsår 1862-64, byggmästare C Hellström (hus I). 1906 total ombyggnad - arkitekter Ullrich & Hallquist, byggherre Gustaf Thisell (jfr Laxöringen 15). Huset byggdes då på med 1 vån och förändrades totalt såväl interiört som exteriört, samtidigt som ett nytt gårdshus i 5 vån uppfördes med samma arkitekter och byggherre (hus II). 1925 förändringar för butiker, 1937 centralvärme, bad och planförändringar (de senare även 1938). 1964 förenkling av gatufasaden.

Gathus (I), 5 vån. Gatufasad: bv i gråröd cementsten, därovan ljusbrun sprutputs med lisener i grå sprutputs. Fasaden är kraftigt förenklad. Betonat mittparti (risalit) med segmentbågeformad fronton. Gårdsfasad: beige sprutputs. Svart plåttak.





Entré: präglad av 1906 års ombyggnad. Golv i två nivåer med mellanliggande steg av vit marmor. Diagonalrutat grå/vitt marmorgolv och mässingsledstång. Vävkädda väggar i blått med vita stänk, vitt tak med profilerad taklist. Sidoordnat trapphus med svart/vitt diagonalrutat marmorgolv, vita stänkmålade väggar och halvfranska brunådrade par- och enkeldörrar - de förra delvis glasade och med överljusfönster med s-formade spröjsar. Trappa av vit marmor. Hissdörr med dekorativt smide.

Besökt lägenhet är kontoriserad och moderniserad men bevarar äldre inredning såsom rund vit kolonnkakelugn och pardörrar (sannolikt 1880-tal), sockelpaneler och kälade tak med lister.

Gårdshus (II), 5 vån. Fasaden är sprutputsad i beige, helt i avsaknad av dekor. Plåttak.



Entré: svart/vitt rutlagt golv eller brunt cementgolv. Vita tak samt gröna och vita väggar. Grönmålade halvfranska par- och enkeldörrar.

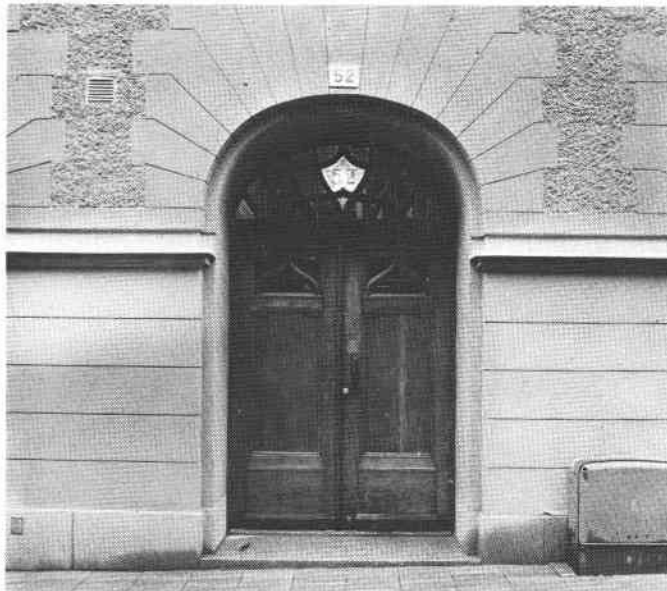
Besökt lägenhet bevarar ursprunglig plan med bevarad enkel inredning såsom sockelpaneler, mittrosetter i taket och enkeldörrar med glasade överljusfönster. Gasspis och vedlår.

Lägenhetsstorlekar 1906: i gathusets bv butiker samt lägenheter om 1 och 2 rum och kök, på övriga våningsplan 9-10 rum och kök. I gårdshuset lgh om 2 rum och kök.

Gård: underbyggd, asfalteredad.

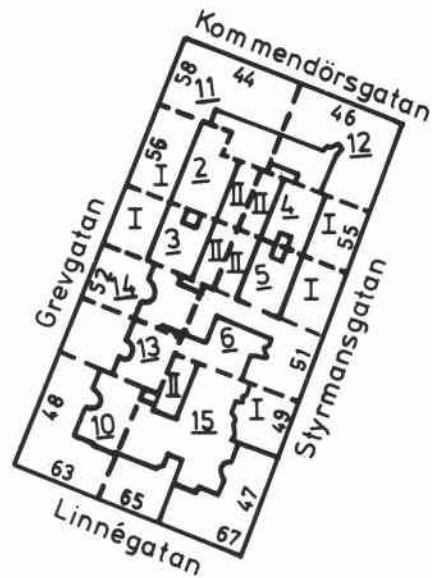
Nedan: Laxöringen 8, port och affärsentré.





Ovan: Lyran 14, port.

# LYRAN

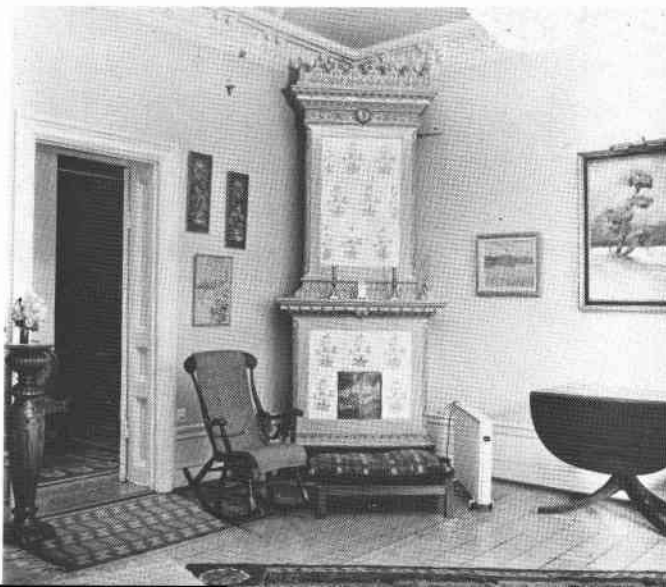


Lyran 2, entré.

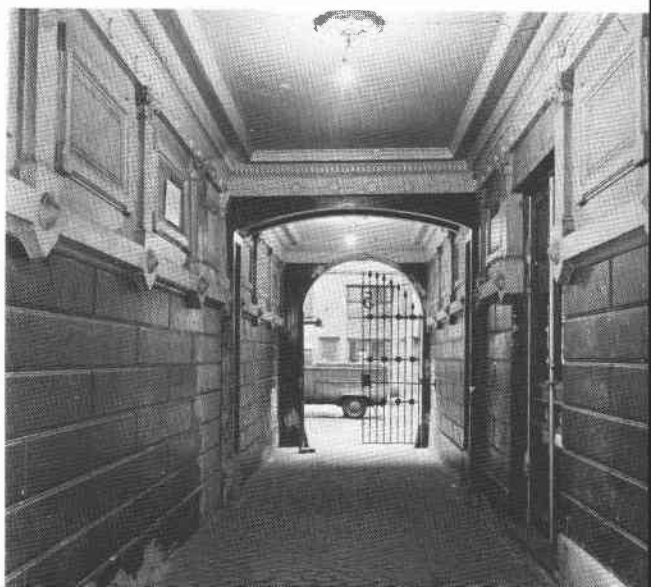


Lyran 11, entré och trapphus.

Lyran 6, interiör.



Lyran 3, körport.



Lyran 2  
Grevgatan 56



Bostadsfastighet, inventerad 1976.

Byggnadsår 1888, arkitekt C Widén, byggherre A W G Nordvall, byggmästare G Nordvall. 1933 centralvärme, bad, hiss och öppna spisar i gathuset, vars bv även byggdes om helt - bl a gjordes körporten till bostadsrum.

Gathus (I), 5 vån. Gatufasad: ljusgul slätputs, bv och 1 tr rusticerade. Vita fönsteromfattningar, bl a i form av pilastrar, fönsteröverstycken samt listverk. Gårdsfasad: Gul slätputs. Tak av svart plåt.

Entré: sekundär port. Diagonalrutat svart/vitt marmorgolv med vit fris. Bröstpanel och därovan släta pilastrar med korintiska kapitäl och däremellan rundbågiga väggfält - allt målat i grönt och vitt. Taklist av konsoltyp. Trapphus med trappor av grön marmor och väggar målade i grönt. På vilplanen vitt marmorgolv med svart bård, väggar som i trapphus, halvfranska par- och enkeldörrar.

Gårdshus (II), 4 vån. Fasad slätputsad i brunt. Plåttak.

Besökt lägenhet i hus I bevarar av ursprunglig inredning sockelpaneler, stucktaklister av olika typer och halvfranska enkeldörrar. Kök med delvis ursprungliga skåp, marmordiskbänk och gasspis. Besökt lägenhet i hus II bevarar föga av äldre inredning.

Lägenhetsstorlekar 1888: i gathuset lägenheter om 2, 3 resp 4 rum och kök med jungfrukammare samt 2 rum och kök. I gårdshuset 8 st 1 rum och kök.

Gård: asfalterad.



Lyran 3  
Grevgatan 54

Bostadsfastighet, inventerad 1976.

Byggnadsår 1888, osignerade ritningar, byggherre A W G Nordvall. 1973-75 genomgripande ombyggnad och modernisering såsom inredning av vind, centralvärme, bad, helt nya kök, hiss i gathuset samt fasadrenovering.

Gathus (I), 5 vån + vindsvån. Gatufasad: bv i grå rusticerad sprutputs, därovan beigerosa slätputs med fönsteromfattningar m m i grått. Kraftiga fönsteröverstycken och listverk, bl a taklist av konsoltyp. Gårdsfasad: vit sprutputs. Svart plåttak.

Entré: körport med grind av svart smide mot gatan och golv av (nya) gula keramikplattor. På väggarna grönmarmorerad kvadrering, därovan fris med gulmarmorade väggfält mellan vita pilastrar. Taklist av tandsnittstyp. Trapphus med räfflade kalkstenstrappor. På vilplanen golv av kalksten, halvfranska par- och enkeldörrar.





Gårdshus (II), 4 vån. Fasad sprutputsad i vitt. Svart plåttak.

Besökt lägenhet (i hus I) bevarar ursprunglig inredning såsom sockelpaneler, stucktaklister, takrosetter och halvfranska pardörrar. Vit skänkkakelugn i jugendstil.

Lägenhetsstorlekar 1888: i gathuset 1 st 1 resp 2 rum och kök samt 8 st 3 rum och kök. I gårdshuset 8 st 1 rum och kök.

Gård: belagd med gula keramikplattor. Planteringar.

#### Lyran 4

Styrmansgatan 55

Bostadsfastighet, inventerad 1976.

Byggnadsår 1884-85, arkitekt A Hellerström, byggherre Gamla Arbetarebostadsföreningen (jfr Lyran 5). 1953 centralvärme och bad.

Gathus (I), 5 vån. Gatufasad, ursprungligen identisk med Lyran 5: brun (bv grå) sprutputs, bv och 1 tr rusticerade. Kraftiga listverk och fönsteröverstycken. Portal med pilastermotiv. Gårdsfasad: gul slätputs. Svart plåttak.

Entré: sekundär port. Golv av rödbrun kalksten, gulmarmorade väggar och profilerad stucktaklist. Trapphus med grå räfflade kalkstenstrappor. Vilplan med golv av grå och rödbruna kalkstensplattor, numera helt släta par- och enkeldörrar och igensatta överljus- och dagerfönster. Profilerad taklist.

Gårdshus (II), 4 vån. Fasad slätputsad i gult. Plåttak.

Besökt lägenhet (i hus I) byggdes liksom husets lägenheter i övrigt om helt 1953 och bevarar föga av den äldre inredningen.

Lägenhetsstorlekar 1885: i gathuset 4 st 1 rum och kök, 9 st 2 rum och kök samt 1 st 3 rum och kök. I gårdshuset 8 st 1 rum och kök.

Gård: asfalterad med ett litet slätputsat uthus i 1 vån samt torrdassbyggnad av trä.

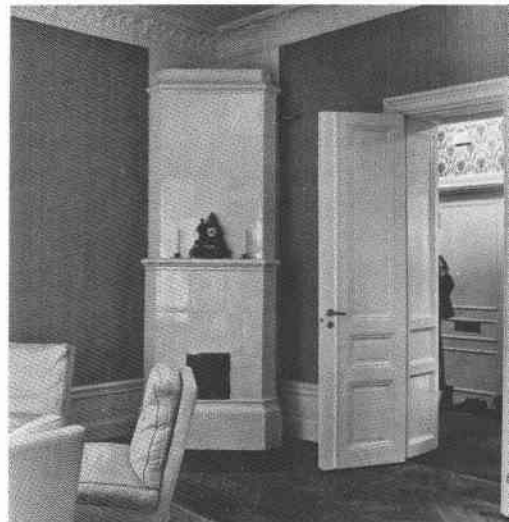
#### Lyran 5

Styrmansgatan 53

Bostadsfastighet, inventerad 1976.

Byggnadsår 1884-85, arkitekt A Hellerström, byggherre Gamla Arbetarebostadsföreningen (jfr Lyran 4).

Gathus(I), 5 vån. Gatufasad, ursprungligen identisk med Lyran 4: röd (bv grå) slätputs, bv och 1 tr rusticerade. Kraftiga listverk och fönsteröverstycken. Portal med pilastermotiv. Gårdsfasad: rödbrun slätputs. Grönt plåttak.





Entré: sekundär port. Golv av rödbrun kalksten, sekundärt målade väggar, profilerad stucktaklist. Trapphus med grå räfflade kalkstenstrappor. Vilplan med golv av grå och rödbruna kalkstensplattor, halvfranska par- och enkeldörrar med överfönster samt dagerfönster. Profilerad taklist och ursprunglig armatur.

Gårdshus (II), 4 vån. Fasad slätputsad i rödbrunt. Plåttak.

Besökt lägenhet (i hus I) har sal med brädgolv, sockelpanel, profilerad taklist, rund vit kakelugn med reliefdekor samt halvfranska enkeldörrar. Sovrum med liknande utformning. Moderniserat kök med delvis äldre skåp och marmorbänk. Bad. El- och kakelugnsuppvärmning.

Lägenhetsstorlekar 1885: se Lyran 4

Gård: cementerad med ett litet slätputsat uthus i 1 vån (tvättstuga), flankerad av två små torrdassbyggnader av trä.

Sedan 1976 har gatufasaden fått en ny gul slätputs - bv, listverk, fönsteromfattningar och överstycken i gulbeige.



### Lyran 6

Styrmansgatan 51

Bostadsfastighet, inventerad 1976.

Byggnadsår 1889-91, osignerade ritningar, byggherre och byggmästare E Ericsson. 1929-30 uppdelning av lgh å bv till 2 lgh. På 1950-talet bad, 1975 fasadrenovering.

Gathus, 5 vån + vindsvån. Gatufasad: kvaderritsad gul slätputs ovan bv i grått. Rikt artikulerade fönsteromfattningar och dito överstycken. Kraftiga listverk och rundbågad portal med pilaster- och kolonnmotiv. Gårdsfasad: gul slätputs. Rött plåttak.

Entré: helfransk brunmålade bröstpanel, därovan rusticerad vägg i ljusgrönt, upp mot taket övergående i en rundbågefris som bärs upp av kraftiga konsoler med maskaroner i stuck. Golv av cementmosaik i geometriskt mönster i rött, svart och vitt. Rikt profilerad taklist. I trapphuset bruna räfflade kalkstenstrappor. Vilplan med golv som i entrén, halvfranska enkel- eller pardörrar, de senare glasade. Taklist av tandsnittstyp.

Besökt lägenhet bevarar ursprunglig inredning såsom sockelpaneler, brädgolv, stucktaklister och takrosetter. I f d herrummet rikt skulpterat dörröverstycke med voluter och kartusch. Skänkkakelugn med målade dekor samt vita runda av enklare typ. Moderniserat kök.

Lägenhetsstorlekar 1891: 1 st 2 rum och kök samt 9 st 3 rum och kök + jungfrukammare. I gårdsflygeln 4 st 1 resp 2 rum och kök.

Gård: asfalterad med träd.



Lyran 10

Linnégatan 63, Grevgatan 48

Bostadsfastighet, inventerad 1976.

Byggnadsår 1884-85, osignerade ritningar, byggherre J Johansson. 1927 ombyggnad av butik å hörnet.

1936-38 genomgripande ombyggnad och modernisering med centralvärme, bad, hissar, ny lägenhetsfördelning m m. 1972 omputsning av gatufasaden.

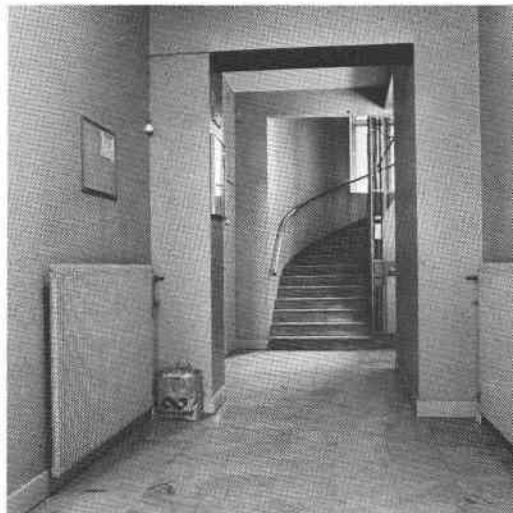
Gathus (hörnhaus), 5 vån. Gatufasad: röd slätputs, bv och 1 tr rusticerade i mörkröd sprutputs. Rikt skulpterade listverk, bl a takgesims av tandsnittstyp och fönsteromfattningar i vitt med skulpterade huvuden som dekor. Gårdsfasad: brunröd slätputs. Rött plåttak.

Entré (63): sekundär port. Liksom i trapphus och på vilplan golv och trappor av ljusgrön flammig marmor, stänkmålade väggar i grönt. Hiss i trappspindeln. Slåta enkeldörrar.

Besökt lägenhet präglas av 1930-talets ombyggnad och bevarar av ursprunglig inredning endast sockelpaneler och halvfranska pardörrar. Öppen spis.

Lägenhetsstorlekar 1885: 1 st enkelrum, 4 st 1 resp 2 rum och kök, 11 st 3 rum och kök samt 3 st 4 rum och kök + jungfrukammare.

Gård: stenplattor, träd och buskar.

Lyran 11

Kommendörsgatan 44

Bostadsfastighet, inventerad 1976.

Byggnadsår 1963-68, arkitekt A Frid, byggherre och byggmästare Å Blom.

Gathus (hörnhaus), 7 vån. Gatufasad: bv och 1 tr klädda med plattor av polerad natursten, därovan gul sprutputs. Bv är nästan helt uppglasad av stora skyltfönster. Plåtinklädda burspråk och balkonger. Gårdsfasad: gul sprutputs. Tak av kopparplåt och papp.

Entré: golv av grå och väggar av vit flammig marmor. Trapphus med trappor av grå marmor, gröna väggar. Vilplan med golv som i entrén, gabondörrar.

Lägenheter ej besökta.

Lägenhetsstorlekar 1968: 5 st 1 rum och kokvrå, 5 st 2 resp 4 rum och kök samt 10 st 5 rum och kök.

Gård: överbyggd. Konststensplattor, planteringar.



Lyran 12

Styrmansgatan 57, Kommendörsgatan 46

Bostadsfastighet, inventerad 1976.

Byggnadsår 1932-33, arkitekt Th Kjellgren, byggherre Fastighetsföreningen Lyran 12, byggmästare W Forss. 1943 inredning av bostadslägenhet å 1 tr, 1960 fasadrenovering och 1968 ombyggnad av restauranglokal.

Gathus (hörnhus), 6-7 vån. Gatufasad: bv i granit, därovan brun sprutputs. Hörnpartiet är 1 vån högre än resten av huset. Balkonger med smidesräcken, bur-språk. Smal list av koppar mellan bv och 1 tr.

Gårdsfasad: gul terrasitputs. Svart plåttak.

Entré (57): glasad ekport med överfönster med dekorativt smide. Golv, sockel och radiatoromfattning av grön marmor. Överst på väggen målad fris i klassicerande stil. Glasade mellandörrar leder till trapphuset med gröna marmortrappor och hiss i trappspindeln. Vilplan med gröna marmorgolv och helfranska enkeldörrar av ek. Ursprunglig takarmatur.

Besökta lägenheter bevarar ursprunglig inredning såsom halvfranska enkeldörrar, glasade spröjsade pardörrar och kälade tak med lister. Öppna spisar med omfattning av kalksten.

Lägenhetsstorlekar 1933: 8 st 2 rum och kök samt 12 st 3 och 1 st 4 rum o kök + jungfrukammare - samtliga med bad.

Gård: överbyggd och cementserad. Gulputsat uthus i 1 vån.

Lyran 13

Grevgatan 50

Bostadsfastighet, inventerad 1976.

Byggnadsår 1902, arkitekt P Lindblad, byggherre F Larsson, byggmästare A Borg. 1959 centralvärme, under 1960-talet bad och hiss. Vindsvån numera inredd till bostäder.

Gathus, 5 vån + vindsvån. Gatufasad: bv i brunröd grovhuggen kalksten, därovan brun sprutputs. Listverk, i övrigt förenklad fasad. Gårdsfasad: gul sprutputs. Svart plåttak.

Entré: glasad port. Golv och trappa av vit marmor (ej ursprunglig), sekundärmålade väggar i grönt och sänkt tak. Trapphus med väggar som i entrén och bruna kalkstenstrappor. Vilplan med golv och väggar som i entrén, nytt tak och nya helt släta dörrar. Ny hiss.

Besökt lägenhet är helt ombyggd och bevarar intet av äldre inredning.

Lägenhetsstorlekar 1902: 2 st 1 rum och kök samt 9 st 3 rum och kök.

Gård: underbyggd, asfalterad.



Lyran 14  
Grevgatan 52

Bostadsfastighet, inventerad 1976.  
Byggnadsår 1901-02, arkitekt G Detthoff, byggherre och byggmästare C G Landerholm. 1966 hiss. 1969 fasadförenkling.

Gathus, 5 vån. Gatufasad: gulbrun sprit- och sprutputs. Listverk, bl a av tandsnittstyp, i övrigt förenklad fasad. Gårdsfasad: brun sprutputs. Rött plåttak.

Entré: ekport med formgiven spröjsning. Golv av svart/vit rutlagd marmor med sockel av svartmarmorerad stuccolustro och därovan gulmålade väggar. Tunnvälvt tak. En vit marmortrappa leder till ett åttkantigt inre entrérum med golv av vit marmor, gulmålade väggar och välvt tak. Glasade halvfranska pardörrar med sido- och överfönster. Trapphus med grå kalkstenstrappor. På vilplanen golv som i entrén, halvfranska enkel- och pardörrar, de senare glasade.

Besökt lägenhet har moderniserats men bevarar delvis ursprunglig inredning såsom skänk- och kolonnkakelugnar med reliefdekor, takstuckatur etc.

Lägenhetsstorlekar 1902: 2 st 1 rum och kök samt 4 st 2 resp 3 rum och kök.

Gård: underbyggd. Asfalterad med lanternin och två uthus av trä, målade i grönt.



Lyran 15

Styrmansgatan 49 (f d Lyran 7), Styrmansgatan 47,47A och Linnégatan 67 (f d Lyran 8) samt Linnégatan 65 (f d Lyran 9).

Bostadsfastighet, inventerad 1976.

Styrmansgatan 49 (f d Lyran 7)

Byggnadsår 1884-85, osignerade ritningar, byggherrar C G Oxelgren och E Hansson. 1941-42 ombyggnad av lgh å bv i såväl gat- som gårdshus. 1971-73 genomgripande ombyggnad och modernisering, inredning av vind, ny lägenhetsfördelning.

Gathus (I), 5 vån + vindsvån. Gatufasad: bv och 1 tr rusticerade i ljusbeige, därovan mörkt brunbeige slätputs. Fönsteromfattningar och fönsteröverstycken av olika typer (i ljusbeige). Kraftiga listverk, t ex takgesims av tandsnittstyp. Gårdsfasad: grå sprutputs. Grått plåttak.

Entré: ny port. Vitt marmorgolv och vitmålade vävklädda väggar. Trapphus med rödbruna kalkstenstrappor och vävklädda väggar, som stänkmålats i brunt. På vilplanen väggar som ovan, och cementmosaikgolv i rött, vitt och svart. Nya släta dörrar och ny hiss.

Gårdshus (II), 4 vån. Fasad sprutputsad i brunt. Grått plåttak.





Besökt lägenhet är totalt ombyggd och bevarar intet av äldre inredning.

Lägenhetsstorlekar 1885: i gathuset 20 st 1 rum och kök, i gårdshuset 4 st 2 rum och kök.

Gård: asfalterad med planteringar.

Styrmansgatan 47, 47A och Linnégatan 67 (f d Lyran 8)

Byggnadsår 1884-85, osignerade ritningar, byggherrar C G Oxelgren och E Hansson. 1920 ombyggnad av körport till garage och 1935 hiss (i 67:an). 1971-73 genomgripande ombyggnad och modernisering, inredning av vind, ny lägenhetsfördelning.

Gathus (hörnhus), 5 vån + vindsvån. Gatufasad: bv och 1 tr rusticerade i ljusgrå slätputs, därovan gul slätputs med fönsteromfattningar och listverk i vitt. Takgesims av tandsnittstyp. Gårdsfasad: grå sprutputs. Grått plåttak.

Entré (67): ny port. Golv och trappa av grön marmor. Pilasterindelade väggar med rundbågearkad upptill och vitmålade vävklädda väggfält. I trapphuset trappor av grön marmor, vävklädda väggar, som stänkmålats i brunt. På vilplanen väggar som ovan, golv av grön marmor och nya dörrar.

Besökt lägenhet är totalt ombyggd och bevarar intet av äldre inredning.

Lägenhetsstorlekar 1885: 5 st 2 rum och kök, 8 st 3 rum och kök samt 4 st 4 rum och kök.

Gård: asfalterad med planteringar.



Linnégatan 65 (f d Lyran 9)

Byggnadsår 1884-85, osignerade ritningar, byggherre J Johansson. 1971-73 genomgripande ombyggnad och modernisering, inredning av vind, ny lägenhetsfördelning.

Gathus, 5 vån + vindsvån. Gatufasad: bv i ljusbeige slätputs, därovan brun slät- och spritputs. Bv-3 tr rusticerade. Fasaddekor i form av fönsteröverstycken och fönsteromfattningar i form av pilastrar eller kolonner. Portalkomposition med kolonner och voluter. Gårdsfasad: grå sprutputs. Grått plåttak.

Entré: ny port. Golv av vit marmor med röd bård, vita väggar. Rummet är medelst två valvbågar uppdelade i tre sektioner. Trapphus med vita marmortrappor och vävklädda, stänkmålade väggar. Vilplan med golv av vit marmor och väggar som i trapphus. Nya dörrar och ny hiss.

Besökt lägenhet är totalt ombyggd och bevarar intet av äldre inredning.

Lägenhetsstorlekar 1885: 8 st 2 rum och kök, 6 st 3 rum och kök.

Gård: asfalterad med planteringar. Slätputsat ut-hus i 1 våning. Cykelställ av korrugerad plåt.





# MINAN



T v: Minan 3, rum i fil.

Nedan: Karlaplan med fr v Harpan 24 och 25 samt Minan 6 och 5. Foto från omkring 1900.





Minan 3  
Grevgatan 62

Bostadsfastighet, inventerad 1982.

Byggnadsår 1890-91 (hus I) och 1885-86 (hus II), osignerade ritningar (hus I och II), byggherre 1) J E Asplund 2) Chr Meyer (hus I). 1936 centralvärme, bad och hiss samt modernisering i övrigt. 1962 lägenhetsuppdelning i hus II.

Gathus (I), 5 vån. Gatufasad: röd sprutputs, bv och 1 tr rusticerade i grått resp rött. Listverk och skulpterad portalkomposition, i övrigt förenklad fasad. Gårdsfasad: ljusrosa slätputs. Plåttak.

Entré: oförändrad med ursprunglig glasad ekport. Svart/vitt rutlagt marmorgolv, boaseringsmålade bröstpanel, därovan fältindelade och marmoreringsmålade väggar. Stucktaklist. Glasat mellandörrsparti leder till trapphus med trappor av kalksten och marmoreringsmålade väggar. Vilplan med golv som i entrén, väggar som i trapphuset och helfranska par- och enkeldörrar.

Gårdshus (II), 4 vån. Fasad slätputsad i ljusrosa. Plåttak.

Entré och trapphus: delvis förändrade med struktur-målade väggar och fanérdörrar. Golv och trappsteg av kolmårdsmarmor.

Besökta lägenheter bevarar ursprunglig snickeriinredning som dörrar och paneler av olika slag samt stucktaklister och parkettgolv. Rikt dekorerade skänkkelugnar av olika typer.

Lägenhetsstorlekar 1891: på bv 5 rum och kök, på övriga våningsplan lgh om 6 rum och kök. I gårdshuset 4 st 4 rum och kök.

Gård: stenlagd och planterad.



Minan 4  
Karlavägen 76, Grevgatan 64

Bostadsfastighet, inventerad 1982.

Byggnadsår 1885-88, arkitekt C Kleitz, byggherre och byggmästare J P Samuelsson. 1937 centralvärme, bad och hiss. 1955-57 genomgripande ombyggnad och modernisering, förändring av planlösningar samt fasadförenkling.

Gathus (hörnhus), 6-7 vån. Gatufasad: grå sprutputs, öv delvis något indragen. Bv klädd med svarta skifferplattor. Kraftigt förenklad fasad, helt i avsaknad av dekor. Gårdsfasad: grå terrasitputs. Balkonger, tak av plåt.

Entré, trapphus (76 och 64): starkt förändrade vid ombyggnaden på 1950-talet - endast det svart/vitrutade marmorgolvet har bibehållits.

Besökta lägenheter saknar helt äldre inredning.

Gård: planterad.





Minan 5

Karlavägen 78, Karlaplan 5

Bostadsfastighet, inventerad 1978.

Byggnadsår 1889-91, arkitekt E Stenhammar, byggherre och byggmästare N Bocander. 1901 mindre ombyggnad (arkitekt G Wickman). 1925 garage för 2 bilar på gården, hiss, centralvärme och bad. Under 1930-60-talet olika mindre ombyggnader. 1972 vindsinredning.

Gathus (hörnhus), 5 vån. Gatufasad med svagt konkav form, i stort sett identisk med Minan 6: rött fasadtegel med del av fasaden och detaljer såsom fönsteromfattningar, rundbågefriser m m i gulbeige slätputs. Balkonger med sirligt smidda räcken, hörntorn, krenerade gavlar och toureller. Rikt skulpterad portalomfattning. Gårdsfasad: gulbrun slätputs. Grått plåttak.

Entré (78): ursprunglig skulpterad och glasad port. Golv av svart/vit marmor, delvis mönsterlagt. På väggen ca 2 m hög träådermålade panel, däröver gråvit marmorering och bruna bjälkar i taket. Glasat mellandörrparti. Trapphus med trappor av vit marmor, grönmålade väggar med gråvit marmorering och fönster med färgat råglas. Marmorerat balusterräcke. På vilplanen golv av svart/vit rutlagd marmor, väggar som ovan. Glasade träådrade fyllningspardörrar med rikt utformade överstycken. Konsoltaklist.

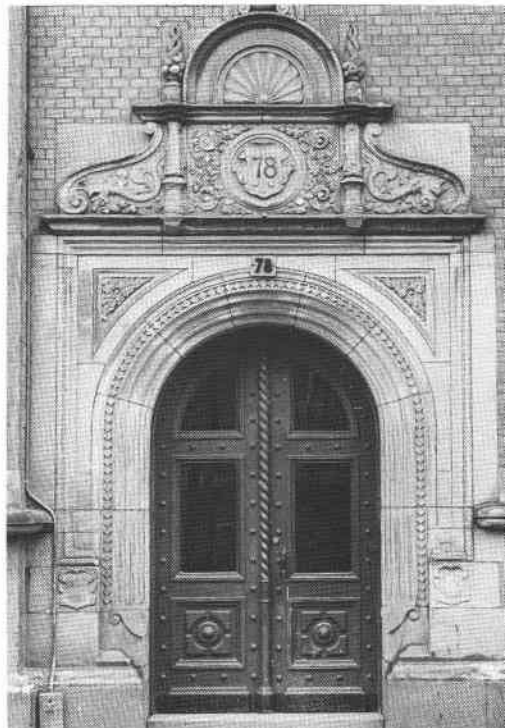
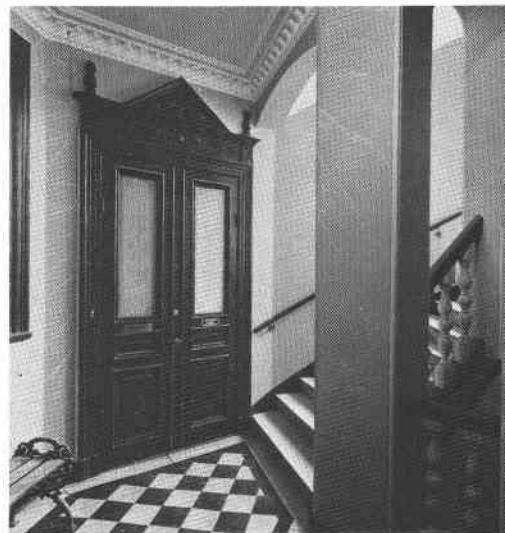
Besökta lägenheter bevarar ursprungliga snickerier som sockel-, smyg och väggpaneler samt helfranska pardörrar. Parkettgolv, kälade tak med lister och rosetter i stuck. Rikt dekorerade skänk- och runda kakelugnar.

Lägenhetsstorlekar 1891: bv med enkelrum, butik samt lgh om 2, 3 resp 4 rum och kök. På varje våningsplan 2 st 5 rum och kök + jungfrukammare samt 1 st 2 rum och kök.

Gård: cementserad med garagebyggnad.

Tillsammans med Minan 6 bildar fastigheten den sydvästra delen av Karlaplans aldrig fullföljda cirkelform. Jfr även kv Harpan 24 och 25.

Byggnadsminnesförklarad 1981. Sedan inventeringen 1978 har fasaden renoverats - med bibehållet utseende.





Minan 6  
Karlplan 3 A, B

Bostadsfastighet, inventerad 1978.

Byggnadsår 1890-94, arkitekt E Stenhammar, byggherre 1) N Bocander 2) L P Törnvall, byggmästare dito. 1910 hiss och 1925 garage, centralvärme, bad och öppna spisar. 1929-31 ny hiss m m. 1972 vindsinredning.

Gathus (hörnhus), 5 vån. Gatufasad med svagt konkav form, i stort sett identisk med Minan 5: rött fasadtegel med del av fasaden och detaljer såsom fönsteromfattningar, rundbågefriser m m i gulbeige slätputs. Balkonger med sirligt smidda räcken, hörntorn, krenerade gavlar och toureller. Rikt skulpterad portalomfattning. Gårdsfasad: ljusbrun slätputs. Grått plåttak.

Entré (3 A): präglad av ombyggnaden omkring 1930, dock ursprunglig skulpterad och glasad port. Golv av svart/vit rutlagd marmor, trappa och panel av vit marmor. Grönmålade väggar och kassettak i vitt och blått med klassicerande dekor i vitt. Trapphus med vita marmortrappor och gulbruna väggar. Vilplan med golv som i entrén, fyllningsdörrar av ek samt hissdörr med meanderfris.



Besökt lägenhet bevarar ursprungliga snickerier såsom sockel- och smygpaneler, fyllningsdörrar och inredning i serveringsgång. Parkettgolv med stjärnmöster och takstuckatur i form av lister och rosetter. I matsalen listindelad tak med ursprungliga små lampor i varje hörn. Öppen spis i hallen.

Lägenhetsstorlekar 1894: på varje våningsplan 1 st 5 resp 7 rum och kök + jungfrukammare och tc, ej bad.

Gård: asfalterad med garage.

Tillsammans med Minan 5 bildar fastigheten den sydvästra delen av Karlplans aldrig fullföljda cirkelform. Jfr även kv Harpan 24 och 25.

Byggnadsminnesförklarad 1981. Sedan inventeringen 1978 har fasaden renoverats - med bibehållet utseende.



Minan 7  
Kommendörsgatan 39, Karlplan 1

Bostadsfastighet, inventerad 1982.

Byggnadsår 1895, arkitekt O Holm, byggherre E W Lewin, byggmästare 1) C G Schücker 2) K W Gustafsson. 1929 påbyggnad med 1 vån och ombyggnad bestående av bl a centralvärme, bad och hiss.

Gathus (hörnhus), 6 vån. Gatufasad: ljusbeige kraftig spritputs, bv i gulbeige kvaderritsad slätputs. Ankarlutar pryder fasaden liksom en stuckfris mellan 3 och 4 tr. Takvån är något indragen med balkong längs hela fasaden. Portalomfattning med pilastrar, inskriptionen "BYGDT 1894-95" etc. Gårdsfasad: vit slätputs. Plåttak.

Entréer, trapphus och vilplan: förändrade. Golv och trappor av vit marmor, fyllningsdörrar av ek (ej ursprungliga).

Besökt lägenhet har moderniserats och bevarar intet av äldre inredning - däremot smygpaneler och fyllningsdörrar av ek från ombyggnaden 1929.

Gård: asfalterad, stora blomlådor med växter.

#### Minan 8

Kommendörsgatan 37, Grevgatan 60

Bostadsfastighet, inventerad 1982.

Byggnadsår 1891-95, arkitekt O Holm, byggherre C Wallén, byggmästare C G Schücker.

Gathus (hörnhus), 5 vån + vindsvån. Gatufasad: gulbrun sprutputs, bv rusticerad i grått. Skulpterad fris under takfoten och portalomfattning (37) med pilastrar m m, i övrigt starkt förenklad fasad. Gårdsfasad: sprutputs i ockra. Plåttak.

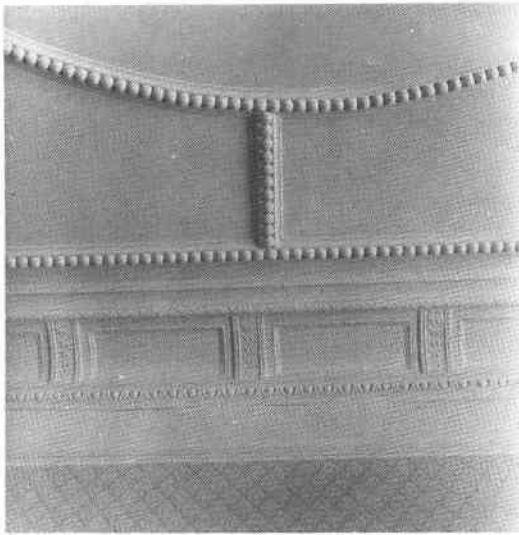
Entréer (37 och 60): sekundära portar. Golv av vit marmor, taklist av tandsnittstyp och listomgivna väggfält (i 60 med relieftryckta ursprungliga tapeter). Vilplan med flingmålade väggar, golv av svart/vit rutlagd marmor och fanérdörrar.

Lägenheter ej besökta.

Gård: stenlagd. Plantering och träd. Tvättstuga i 1 vån i gårdens nordvästra hörn.

Nedan: Minan 3, gårdsmiljö.





Minan 6, takdetalj i salong.



Minan 6, takdetalj i matsal.

Minan 6, entré.

