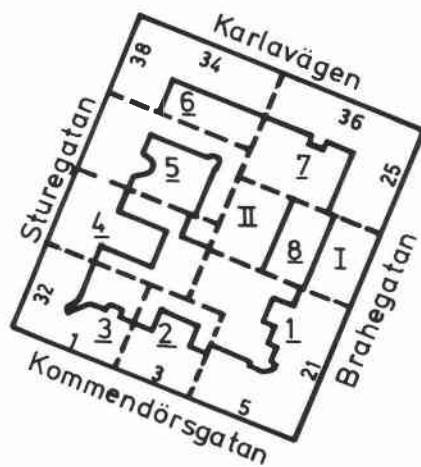




Humlegårdsmästaren 3, port.

HUMLEGÅRDS- MÄSTAREN



Humlegårdsmästaren 8, interiör.





Humlegårdsmästaren 1

Brahegatan 21, Kommendörsgatan 5

Bostadsfastighet, inventerad 1978.

Byggnadsår 1877-78, arkitekt J O Kindstedt, byggherre och byggmästare C O Lundberg. 1882 och -87 butiks-
dörrar mot Brahegatan. 1926-28 genomgripande om- och
tillbyggnad med gårdsöver- och underbyggnad, vindsin-
redning samt gårdshus med soprum m m (arkitekt V
Bodin). Därefter endast smärre planförändringar.

Gathus (hörnhus), 4-5 vån + vindsvån. Gatufasad: röd
sprutputs ovan rusticerad bv i cementputs med glimmer.
Kraftigt förenklad fasad med fasaddekor i form av en-
staka medaljonger m m. Mot Kommendörsgatan mittrisalit
med fronton och portalkomposition i natursten med två
portar och rundbågad nisch däremellan. Gårdsfasad: blå
slätputs. Plåttak.

Entré (5): präglad av 1920-talets ombyggnad med figu-
rativa målningar av grisailletyp på väggarna med moti-
ven "Lusthuset i Humlegården 1686-1897" och "Rotundan
1850". Golv i två nivåer av grågrön kalksten. Trapphus
med två hissar, blyinfattade trapphusfönster. Halv-
franska enkeldörrar och målade väggar med "streck".

Besökt lägenhet bevarar väl inredningen från 1928 års
ombyggnad med vardagsrum från gata till gård med
skjutdörrar emellan, på den ena sidan försedda med
skulpterat överstycke. Brunt kassettak med original-
belysning. Fiskbensmönstrad ekparkett, sockellister.
Bruna halvfranska dörrar.

Lägenhetsstorlekar 1877: bv med lgh om 3, 5 resp 6 rum
och kök samt 1 resp 2 rum utan kök. I övrigt 3 och 5
rum och kök.

Gård: överbyggd och asfalterad med lanterniner. Uthus
i 1 vån.



Humlegårdsmästaren 2

Kommendörsgatan 3

Bostadsfastighet, inventerad 1978.

Byggnadsår 1876-77, arkitekter A & Hj Kumlien, bygg-
herre F Didron, byggmästare J P Schonberg. 1904 in-
redning av lgh å vinden. 1936-37 genomgripande om-
och påbyggnad med 1 vån, flyttad entré, vissa lägen-
hetsförändringar samt centralvärme, bad och hiss.
Därefter huvudsakligen planförändringar.

Gathus, 5 vån. Gatufasad: beige slätputs med rusti-
cerad bv. Listverk och fönsteröverstycken återstår
av den ursprungliga fasaddekoren, i övrigt förenklad
fasad. Sekundära balkonger med smidesräcken, enkel
port med omfattning av granit. Gårdsfasad: gul
sprutputs. Brunt plåttak.

Entré: förändrad vid 1930-talets ombyggnad med golv
i två nivåer av grågrön kalksten, målade väggar i
ljusgrönt med olivgrön inramning, vitt tak. Glasat
mellandörrsparti. På vilplanen halvfranska enkel-
dörrar av naturfärgad ek.

Besökt lägenhet präglas av 1937 års ombyggnad med halvfranska enkeldörrar, öppna spisar, pelare med korintiska kapitäl och i vardagsrummet väggfast hyllinredning av furu samt putsad och slammad fondvägg. Fiskbensmönstrad parkett.

Lägenhetsstorlekar 1877: 7-8 rum och kök.

Gård: belagd med gatsten.

Sedan 1978 har fasaden putsats om i gult ovan en brunbeige bv.

Humlegårdsmästaren 3

Kommendörsgatan 1, Sturegatan 32

Kontorsfastighet (ursprungligen bostadsfastighet), inventerad 1978.

Byggnadsår 1876-77, arkitekt C N Söderberg, byggherre L von Platen, byggmästare J P Schonberg. 1880 igen-sättning av körport mot Kommendörsgatan, 1886 ombyggnad av tvättstuga till stall. 1910-12 radikal om- och påbyggnad med 2 vindsvån, genomgripande planförändringar (på 1-5 tr nu lgh om 11-12 rum och kök) och helt ny fasad (arkitekter Hagström & Ekman, byggherrar C och E L von Platen/F Wrede). Därefter mindre planförändringar och ca 1956-72 successiv ombyggnad till kontors- och läkarhus samt överbyggnad av gård.

Gathus (hörnhus), 5 vån + 2 vindsvån. Gatufasad: gråbeige sprutputs ovan bv klädd med skifferplattor.

Mellan bv och 1 tr baldakinliknande list av koppar. Balkonger med konsoler och räcken av smide. Burspråk på hörnet med balkong ovanpå. Portalkomposition i natursten med skulpterad dekor (32). Gårdsfasad: gulbeige sprutputs. Brunt plåttak mot gården, mot gatan rött glaserat tegel (och koppar).

Entré (32): skulpterad glasad port, golv i två nivåer av vit marmor med grå bård. Väggar av marmorerad stuck i flera färger. Tunnvälvt tegelrött tak dekorerat med eklöv i guld, eksnickerier. Mellandörrsparti med slipat glas leder till trapphus med steg, golv och väggar som i entrén. Trapphusfönster med släkten von Platens vapen. På vilplanen släta enkeldörrar av ek (nya) med medaljonger med relief ovanför. Runda dagerljusfönster med polykromt glas, signerade Neuman & Vogel. På vilplanet å bv helfranska enkeldörrar i beige med ströpplade foder. Takarmatur av driven brons med eklövsdekor. Smidesgaller till hissen med guldfärgade eklöv och ekollon. På väggen det von Platenska släktvapnet.

Besökta lägenheter är numera moderniserade och kontrollerade och bevarar endast delvis inredning från 1912 års ombyggnad såsom fiskbensparketter, sockel- och smygpaneller, halvfranska enkeldörrar m m. I en lgh rund vit kakelugn.

Lägenhetsstorlekar 1877: å bv lgh om 3 och 4 rum och kök, portvaktslgh om 1 rum och kök samt 1 butik om 2 rum och kök. På övriga plan vardera 1 st 6 och 1 st 7 rum och kök.

Gård: överbyggd med "glasbubblor".

Huset gick förr under namnet von Platenska huset efter byggherren friherre Ludvig von Platen.





Humlegårdsmästaren 4
Sturegatan 34

Bostadsfastighet, inventerad 1978.

Byggnadsår 1877-78, arkitekter A & Hj Kumlien, byggherre C O V Burén, byggmästare J P Schonberg. 1910 hiss och wc. 1923-24 om- och påbyggnad (med 2 vån), igensättning av körport, ännu en hiss, centralvärme, planförändringar m m. 1934 och -42 badrum, därefter planförändringar.

Gathus, 6 vån. Gatufasad: grårosa mycket grov slätputs, bv något rusticerad. Öv indragen med altan längs hela fasaden med enkelt smitt räcke och balustrader. Sidorisaliter med sekundära balkonger med dekorativa smidesräcken. Rundbågad portal. Gårdsfasad: beige slätputs. Plåttak mot gården, tegeltak mot gatan.

Entré: f d körport, nu i två nivåer med grågrönt kalkstensgolv, ljusgröna väggar. Glasat mellandörrparti. Bakre entré med kryssvälvt vitt tak och sidordnat trapphus med golv och steg som i entrén, blyinfattade trapphusfönster. På vilplanen släta brunfanéerade enkeldörrar eller helfranska pardörrar.



Besökt lägenhet bevarar föga av ursprunglig inredning. Från 1920-talets ombyggnad däremot är t ex bibliotek med boasering och hyllinredning av kalkad ek, parkettgolv, öppen spis, en del smyg- och bröstpaneler, takkålar med profilerad list osv bevarade.

Lägenhetsstorlekar 1878: å bv 6 rum och kök samt ett portvaktsrum. På 1-2 tr 10 rum och kök, på 3 tr 8 rum och kök. I gårdsflygeln 3 rum och kök.

Gård: gårdsflygel samt 2-vånt gulbrunt slätputsat uthus med tegeltak (f d tvättstuga och avträden). Planteringar och träd.



Humlegårdsmästaren 5
Sturegatan 36 A,B

Bostadsfastighet, inventerad 1978.

Byggnadsår 1876-77, arkitekter A & Hj Kumlien, byggherre F Didron, byggmästare J P Schonberg. 1910-13 genomgripande om- och påbyggnad med 1 vån + takvån (intern trappa mellan de två nya vån med totalt 18 rum - varav 4 jungfrukammare - och kök), helt ny fasad, hiss, centralvärme samt ny vinkelbyggd gårdsflygel m m (arkitekt R Benson, byggherre och byggmästare C Ljungqvist). Därefter endast smärre planförändringar.

Gathus, 5 vån + 2 vindsvån. Gatufasad: grå terrasitputs ovan bv i granit. 5-kantigt burspråk med kolonner och rundbågade fönster. Balkonger med smidesräcken, småspröjsade fönster. Rundbågad skulpterad granitportal. Gårdsfasad: gul sprutputs. Plåttak mot gården, tegel mot gatan.

Entré (36 A): liksom interiören i övrigt präglad av ombyggnaden 1910-13. Golv i två nivåer av vit marmor med grå bård. Dekorativa väggfält av vit och grå marmor, kryssvälvat tak med bladverksdekor målad i tempera. Glasat mellandörrsparti leder till en bakre entré med kassetterat tunnvälvat tak i grått och vitt. Trapphus med polykroma fönster. Väggarna gröna, på vilplanen i två nyanser och därtill fältindelade. Grönmålad halvfransk pardörr, därovan en rad blyinfattade dagerljusfönster. Hiss med dekorsmitt galler.

Besökt lägenhet bevarar påkostad inredning från 1910-talet med bl a hall med fältindelade väggar ovan bröstpanel med rombformade fyllningar, halvfranska dörrar, alla snickerier i mahogny och i taket en rund försänkt öppning med indirekt belysning och bladkrans av stuck. Salong med fönstersmygpanel av ek, kälrat tak med profilerad list, fiskbensparkett. Stort badrum med golv, hög panel och badkarsinklädning av gröngrön marmor. Kök med välbevarad skåp- och skänkinredning.

Lägenhetsstorlekar 1877: å bv 6 rum och kök samt ett portvaktsrum. 1-3 tr 10 rum och kök.

Gård: gatsten, träd och buskar. Gårdsflygel.

Humlegårdsmästaren 6

Karlavägen 34, Sturegatan 38

Bostadsfastighet (med banklokal), inventerad 1978. Byggnadsår 1964-67, arkitekt A Tengbom, byggherre AB Blasieholmen/Sv Handelsbanken, byggmästare Nils Nessen AB.

Gathus (hörnhus), 6 vån + delvis inredd takvån. Gathusfasad: sandsten, på bv i plattor, däröver råhuggen med "randig" effekt. Något utskjutande hörnparti med stor klocka av metall. På hörnet indragen bankentré med nonfigurativ väggrelief (huggen sandsten och cementbruk) av Lennart Berglund. Balkonger och franska fönster. Gårdsfasad: sprutputsad. Koppartak.

Entré: väggar av sandsten, glasat mellandörrsparti. Trapphus och vilplan med trappa resp golv av vit marmor, grönmålade väggar och vita tak. Halvfranska enkeldörrar av mahogny.

Besökt lägenhet visar en exklusiv inredning såsom boaserade väggar med fasta infällda bokhyllor, ekparkett, marmorgolv och öppen spis. Kök med inredning av päronträ.

Lägenhetsstorlekar 1967: lgh om 7-8 rum och kök med 2 bad. På bv banklokaler och bankmuseum samt i vindsvån konferens- och lunchrum.

Gård: ej besökt.

Det hus som förr låg här inrymde bl a Carlssons skola under åren 1882-1962, då huset revs och skolan flyttade till Nybergsgatan.



Humlegårdsmästaren 7
Brahegatan 25, Karlavägen 36



Bostadsfastighet, inventerad 1978.
Byggnadsår 1879-80, osignerade ritningar (men arkitekt sannolikt C N Söderberg), byggherre och byggmästare C O Lundberg. 1882 dörr på hörnet och 1926-32 ombyggnad med modernisering, hiss, bensinstation på hörnet och i övrigt å bv butiker samt gårdsöverbyggnad med garage (fasader och planer dock intakta). På 1940-talet ytterligare förändringar å bv och i källare.

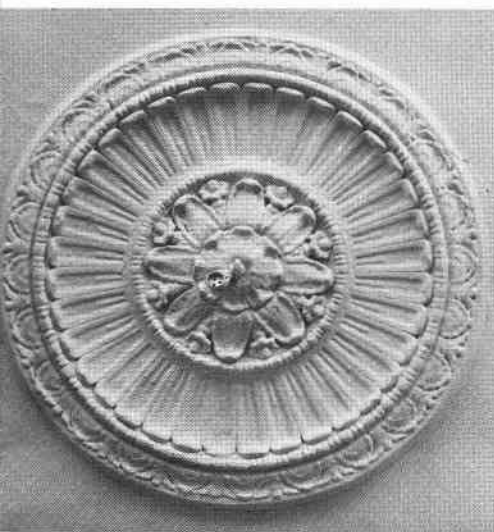
Gathus (hörnhaus), 5 vån. Gatufasad: gul slätputs ovan bv i mörkgrå konstputs med glimmer. Bv och 1 tr delvis rusticerade. Kraftigt listverk och fönsteröverstycken återstår av den ursprungliga fasaddekoren. Sekundärt utformade portaler mot Karlavägen i mittrisalit med putsdekor. Rundat hörn. Gårdsfasad: ljusbrun sprutputs. Plåttak.

Entré (36): golv i två nivåer av vit marmor med grå bård. Grönmålade väggar och halvfransk enkeldörr. Trapphus och vilplan med trappa resp golv av vit marmor. Gulmålade väggar och vitt tak med profilerad list. Helfranska par- och enkeldörrar i blågrönt.

Besökta lägenheter är delvis förändrade men bevarar äldre inredning såsom sockel- och smygpaneler, helfranska par- och enkeldörrar, profilerade taklister samt mittrosetter. Ursprungligt serveringsrum.

Lägenhetsstorlekar 1880: å bv portvaktsrum samt 1 st portvaktslgh om 1 rum och kök. I övrigt 2-5 rum och kök, flertalet med "pigkammare".

Gård: gräsmatta. Uthus (f d tvättstuga) i 1 vån.



Humlegårdsmästaren 8
Brahegatan 23



Bostadsfastighet (ursprungligen med fabrikslokaler m m i gårdshuset, idag silversmedjor, arkitektkontor, förgyllarverkstad m m), inventerad 1978.

Byggnadsår 1877-79, arkitekt C N Söderberg, byggherre och byggmästare C O Lundberg. 1882 och -85 installation av ångmaskiner i gårdshuset. Omkring 1913 om- och påbyggnad av gathuset samt inredning av gårdshusvinden till verkstadslokal (arkitekter Höög & Morsing, byggherre målarmästare P Belin).

Gathus (I), 4 vån. Gatufasad: grå slätputs ovan rusticerad bv i grå spritputs med glimmer. Fönsteröverstycken och omfattningar. Listverk, bl a taklist av tandsnittstyp. Enkel portal. Gårdsfasad: gulgrå slätputs. Rött plåttak.

Entré: körport med gatstensbeläggning. Laserat bräd-tak med målad blomsterdekor. Glasad pardörr leder till sidoordnat trapphus. Vilplanet på bv har golv av rutlagd kalksten med mindre diagonallagda marmorrutor. Ljusbrunådrade halvfranska par- och enkeldörrar, täljstenskamin samt en väggfast utfällbar klädhängare och

uppmeningen "TORKA FÖTTERNA" målat direkt på väggen. Å ena väggen ett i rödbruna toner målat sjölandskap. I övrigt är partier som tak, bågar och vertikala band målade i dekorativa mönster i grått, gult, svart och rött. I trappan steg av kalksten och blyinfattade fönster med polykroma inslag och facettslipade glasbitar. Trapphusväggarna är målade i grått med ett ytmönster som åstadkommits med fingrarna (i stället för pensel). Å vilplanet 1 tr helfranska enkeldörrar med råglasade spröjsade dagerljusfönster ovanför. Mellan dörrarna ett landskap målat i samma anda som på bv. Vitt tak med profilerad taklist, i övrigt som på bv:s vilplan. Trapphuset och vilplanen är sannolikt dekorerade i samband med ombyggnaden omkring 1913 av dekorationsmålaren Bernt Andersson.

Besökt lägenhet är mycket väl bevarad sedan ovannämnda ombyggnad med t ex parkettgolv av olika slag, genomgående smyg- och bröstpaneler, kakelugnar av olika typer - såväl runda som av skänkmodell, listindelade väggar, målade dörröverstycken m m. I det s k skrivrummet gyllenläderimiterande tapet, väggfasta hyllor, dekormålad fris och dito tak. Såväl det gröna rummet som sängkammaren har målade landskapsfriser, som löper runt hela rummet under taklisten. Halvfranska paroch enkeldörrar. Tak med varierande taklist- och källarrangemang. All dekorativ målning i lägenheten har utförts av den ovannämnde Bernt Andersson, sannolikt omkring 1913.

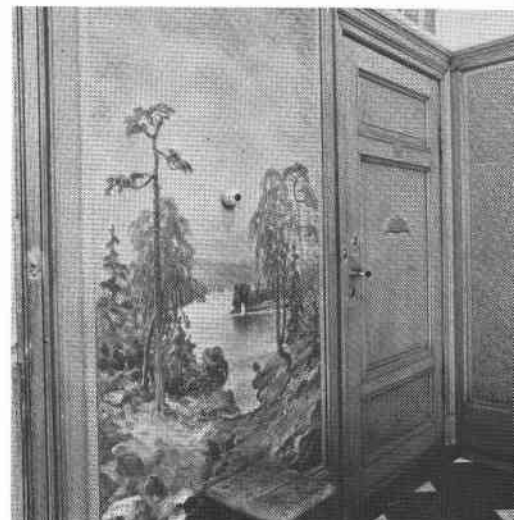
Gårdshus (II), 4 vån + vindsvån. Slätputsad fasad i gulgrått. Rött plåttak.

Entré och trapphus: golv och trappa av kalksten, väggar målade i olika bruna nyanser och med profilerad list. Vita tak. Helfranska enkeldörrar.

Lägenhetsstorlekar 1879: lgh om 3-5 rum och kök i gatuhuset. I gårdshuset tvättstuga, stall, vagnshus, magasin och fabrikslokaler.

Gård: belagd med gatsten. Buskage, skjul för cyklar.

Sedan 1978 har gårdshuset (II) putsats om med en gul sprutputs.





Humlegårdsmästaren 6, entré.

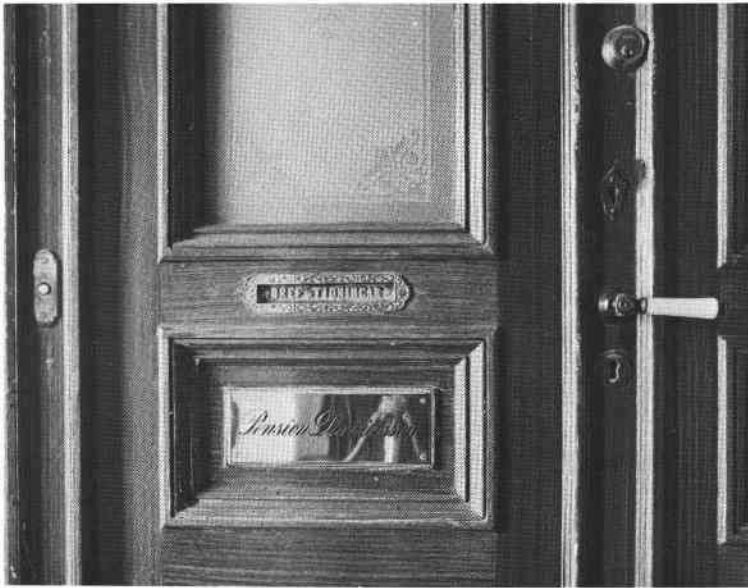


Humlegårdsmästaren 1, gård.

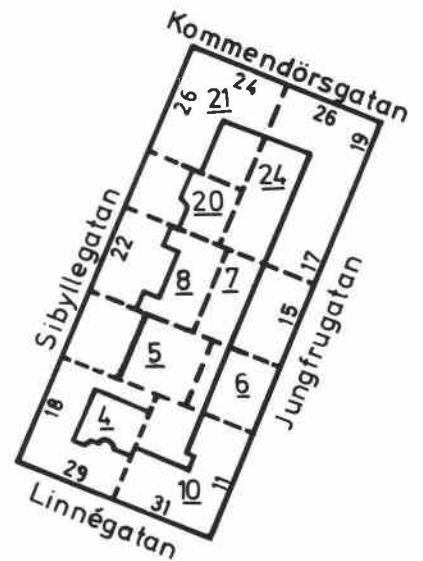
Humlegårdsmästaren 5, entré.



JUNGFRUN



Jungfrun 4, detalj av dörr.



Jungfrun 4, utblick över gården genom köksbalkongdörr.





Jungfrun 4

Linnégatan 29, Sibyllegatan 18

Bostadsfastighet, inventerad 1978.

Byggnadsår 1889-1892, arkitekt J Laurentz, byggherre 1) J M Gustafsson 2) Christina Schoultz, byggmästare J M Gustafsson. 1899 utbyte av fönster till butiksdörr. 1941 ombyggnad av lgh till kontor samt viss modernisering såsom sopnedkast och centralvärme. 1944 vissa smärre planförändringar.

Gathus (hörnhus), 5 vån. Gatufasad: rött fasadtegel med dekorativa detaljer av (numera gråsvart) cementsten. Listverk och fönsteröverstycken, burspråk och balkonger, de senare med smidda räcken. Rikt skulpterad portal i cementsten (18) med kolonnetter, lejonhuvud m m flankerad av två medaljonger med kvinnohuvuden. Gårdsfasad: gul slätputs. Brunt plåttak.

Entré (18): i två nivåer med golv av svart/vit rutad marmor. Ny glasad port. Vitmålade väggar ovan sekundär sockel av grågrön marmor. Rött tak. Trapphus med trappa av vit marmor, etsade fönster. I trappspindeln en rund, mycket liten hiss. På vilplanen brunmålade helfranska par- och enkeldörrar med etsat glas och skulpterade överstycken med huvuden som dekor.



Besökt lägenhet (idag pensionat) bevarar delvis ursprunglig plan med fem rum i fil samt tidstypiska rikt artikulerade inredningar. Så har t ex salongen bevarade smyg- och bröstpaneler, helfranska par- och enkeldörrar med rikt ornerade överstycken i gips, stucktakkäl med rik dekor (växtmotiv), skänkkakelugn med spegel och riklig dekor, bl a i form av fabeldjur samt ekparkett, lagd i fiskbensmönster. Även övriga rum har välbevarad inredning sedan byggnadstiden. Serveringsrummets skänk- och skåpsnickerier finns kvar sedan byggnadstiden liksom kökets pärlspåntsnickerier.

Lägenhetsstorlekar 1892: på bv 1 st 5 rum och kök samt butiker, på övriga våningsplan 6 resp 8 rum och kök.

Gård: underbyggd och asfalterad.



Jungfrun 5

Sibyllegatan 20

Bostadsfastighet, inventerad 1984.

Byggnadsår 1977-84, arkitekt G Andersson, byggherre och byggmästare AB Svenska Bostäder.

Gathus, 7 vån + takvån. Gatufasad: bv i grå, i övrigt mörkt grårosa grov sprutputs med inslag (bl a på 1 + 6 tr) av grå slätputs. Burspråk inklädda med plåt.

Gårdsfasad: rosa slätputs. Balkonger. Tak av svart plåt.

Interiören ej besökt.

Gård: underbyggd.

Jungfrun 6
Jungfrugatan 13

Bostadsfastighet, inventerad 1978.
Byggnadsår 1970-74, arkitekt J Thomé, byggherre och byggmästare Y Kullenbergs Byggn AB.

Gathus, 5 vån + vindsvån. Gatufasad: rött fasadtegel ovan sockel i skiffer. Burspråk klädda med aluminium. Gårdsfasad: rött fasadtegel. Grått plåttak.

Interiören ej besökt.

Gård: underbyggd, cementerad.



Jungfrun 7
Jungfrugatan 15

Bostadsfastighet, inventerad 1978.
Byggnadsår 1964-65, arkitekter A Grönwall & E Hirsch, byggherre och byggmästare Byggn f:a Åke E Ericson.

Gathus, 5 vån + vindsvån. Gatufasad: brun terrasitputs ovan bv klädd med klinkers i mörkrött och brunt. Franska fönster med galler. Indragen entré, också klädd med klinkers. Gårdsfasad: grå sprutputs. Svart plåttak.

Interiören ej besökt.

Gård: underbyggd. Belagd med plattor och försedd med planteringar och buskage.



Jungfrun 8
Sibyllegatan 22

Bostadsfastighet, inventerad 1978.
Byggnadsår 1882-83, arkitektritningar signerade G N, byggherre och byggmästare C Meyer. 1935 genomgripande ombyggnad med bl a hiss, centralvärme, ny lägenhetsfördelning, större skyltfönster samt balkonger.

Gathus, 5 vån. Gatufasad: bv i grå, därovan gul slätputs. Rusticering, kraftigt listverk och pilastrar av olika slag som fasaddekor. Sekundära balkonger med rundade hörn (1930-talet. Två av balkongerna är dock äldre med bevarade konsoler men nya fronter.) Gårdsfasad: gul slätputs. Svart plåttak.





Entré: kraftigt förändrad i och med 1935 års ombyggnad med ny glasad port, golv av grågrön och vit marmor, marmorerade väggar i grönt. Glasat mellandörrsparti. På vilplanen brunådrade resp ljusbruna släta enkeldörrar, golv som i entrén, benvita tak och väggar.

Besökt lägenhet bevarar varken plan eller inredning från byggnadstiden utan präglas i stort av 1935 års ombyggnad.

Lägenhetsstorlekar 1883: på bv 3 butiker, 2 "lägenhetsbutiker" samt 1 lägenhet (1 rum och kök), på övriga plan 2 st 6 rum och kök.

Gård: asfalterad med gräsmatta och träd.



Jungfrun 10

Jungfrugatan 11, Linnégatan 31

Bostadsfastighet, inventerad 1978.

Byggnadsår 1937-38, arkitekt A Stark, byggherrar T Berendt samt E och G Hanström, byggmästare Byggn f:a Zetterberg.

Gathus (hörnhus), 4-6 vån. Gatufasad: gråbeige terasitputs. Burspråk och balkonger. Gårdsfasad: gul sprutputs. Svart plåttak.

Interiören ej besökt.

Lägenhetsstorlekar 1938: butiker samt 2 st 1 rok och 1 st rum och kokvrå på bv. På övriga våningsplan lägenheter om 1 rum och kokvrå, 1-4 rok samt 6 rok + terrass.

Gård: belagd med plattor, gräsmatta och små träd.



Jungfrun 20

Sibyllegatan 24

Bostadsfastighet, inventerad 1978.

Byggnadsår 1881-82, arkitekt sannolikt A G Forsberg, byggherre och byggmästare E Fredlundh. 1910 överbyggnad av gården för telefonstation. 1937 byggs en lgh om till kontor, butikslokaler utvidgas samt gårdsplanterninen byggs om. 1971 ombyggnad av butikslokal.

Gathus, 5 vån. Gatufasad: bv i grå, därovan gråbrun slätputs, till större delen kvaderritsad. Bv är nästan helt uppglasad av skyltfönster. Fönsteröverstycken, pilastrar och kraftiga listverk som fasaddekor. Gårdsfasad: gul slätputs. Plåttak.

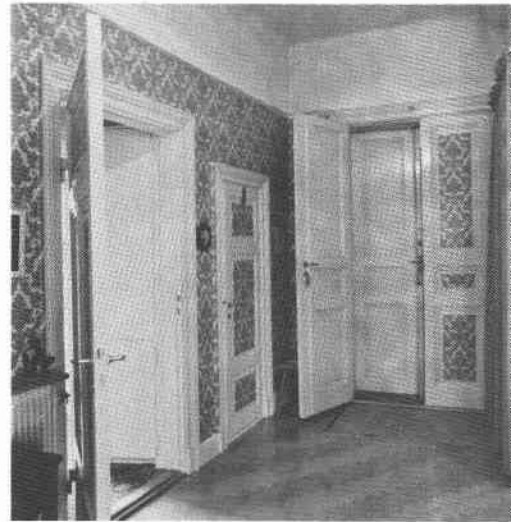
Entré: sekundär glasad port, golv av gråvit diagonalrutad marmor med bård. Grönmalade väggar, vitt tak med stukttaklist. Trapphus med trappa av räfflad kalksten, gula väggar med ådringsmålning i gult och grönt. På vilplanen väggar som ovan, rutlagt kakelgolv i grått samt bruna halvfranska pardörrar.

Besökt lägenhet bevarar sedan byggnadstiden ornerad stucktakkål med amoriner och blad, mittrosett i taket, sockel- och smygpaneler, dörrar m m. Sekundär öppen spis med dekorativa målningar. I hallen i en annan lgh finns väggmålningar i samma stil, signerade Axel Hörlén (ca 1950).

Lägenhetsstorlekar 1882: på bv butikslägenhet om 4 rum och kök samt tvättstuga. I övrigt 6 rum och kök.

Gård: överbyggd, asfalterad med välvd lanternin i glasbetong.

Sedan 1978 har gatufasaden putsats om med bv i grå-beige, därovan gul slätputs - i övrigt inga förändringar.



Jungfrun 21

Kommendörsgatan 24, Sibyllegatan 26

Bostadsfastighet, inventerad 1978.

Byggnadsår 1932-34, arkitekt 1) G Morssing 2) W Gahn, byggherre 1) Fast.för. Jungfrun nr 21 2) Fast.för. Kommendören, byggmästare 1) Josef Hellströms Byggn AB 2) Granit och Betong AB.

Gathus (hörnhus), 6 vån. Gatufasad: gul sprutputs ovan bv i grå natursten. Burspråk samt balkonger. Baldakin med nakna glödlampor över biografentrén. Baldakinen kröns av en Puckfigur i förgylld koppar av Stig Blomberg. Gårdsfasad: grå slätputs. Svart plåttak.

Interiören ej besökt.

Lägenhetsstorlekar 1934: på bv butiker och biografen Puck, på 1-5 tr lgh om 1 rum och kokvrå samt 2-3 rok.

Gård: underbyggd, plattsatt.

Sedan 1978 har gatufasaden putsats om med en ljus vitbeige slätputs.



Jungfrun 24

Jungfrugatan 17, 19, Kommendörsgatan 26

Bostadsfastighet, inventerad 1978.

Byggnadsår 1963-68, arkitekt R Hagstrand, byggherre 1) B Swartling 2) B Reibo, byggmästare B Reibo.

Gathus (hörnhus), 5-7 vån. Gatufasad: gulbrun terrassitputs ovan bv i granit. Balkonger. Gårdsfasad: gul sprutputs. Tak av kopparplåt.

Interiören ej besökt.

Lägenhetsstorlekar 1968: bv kontor. I övrigt rymmer byggnaden lägenheter om 1-5 rok.

Gård: underbyggd med plattor och gräs.





Jungfrun 8, gård.

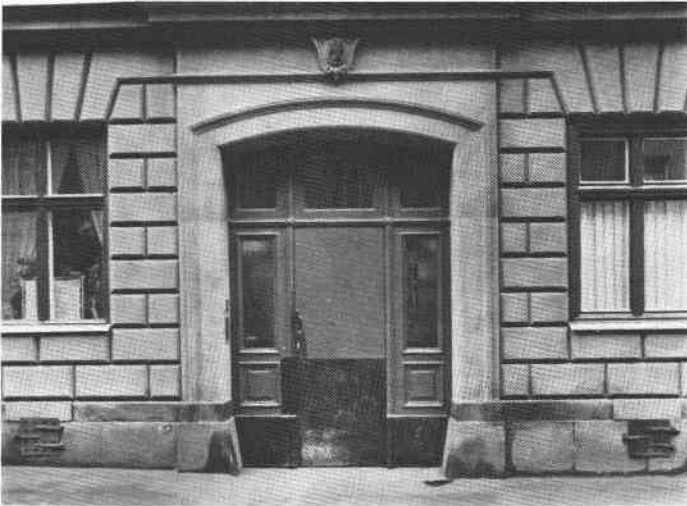


Jungfrun 8, portal mot Sibyllegatan.

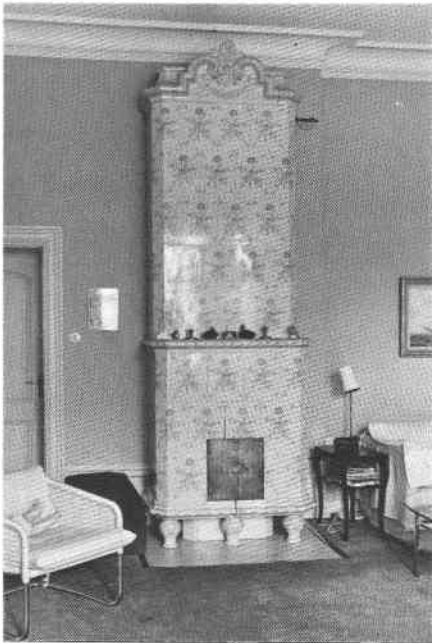
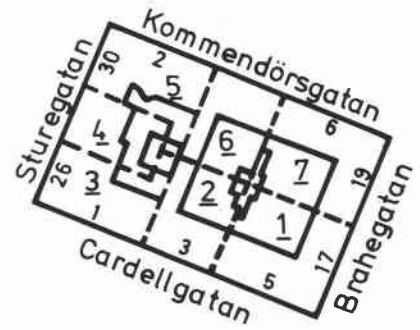
Jungfrun 4, matsal.



KOMEDIANTEN



Komedianten 6, port.



Komedianten 5, kakelugnar.



Komedianten 6, gemensam hall.



Komedianten 7, takmålning.





Komedianten 1
Brahegatan 17, Cardellgatan 5

Bostadsfastighet, inventerad 1978.

Byggnadsår 1879-80, osignerade ritningar, byggherre Gamla Arbetarebostadsföreningen. 1924 wc. 1958 och 1968 bad. 1976 fasadrenovering m m.

Gathus (hörnhus), 4 vån. Gatufasad: bv rusticerad i grå, därovan mörkgul slätputs. Fönsteröverstycken och omfattningar, listverk såsom takgesims av konsoltyp. Enkel portalomfattning med kartusch (17). Gårdsfasad: gulvit slätputs. Rött plåttak.

Entré (17): sekundär glasad port. Golv av kalksten. Väggarna nedtill blå, i övrigt vita liksom taket. Trapphus med golv, tak och väggar som i entrén, trappa av kalksten. Ursprungliga skafferidörrar i trappspindeln.

Besökt lägenhet med genomgående plan bevarar i stort ursprungliga snickerier. Rund vit kakelugn med ornerat krön i sovrummet. Halvfranska pardörrar, fiskbens- och stjärnparkett. Ej centralvärme.

Lägenhetsstorlekar 1880: 1-3 rum och kök.

Gård: cementerad med vårdträd i mitten, mur. Uthus i 1 vån med gulvit slätputs och plåttak.



Komedianten 2
Cardellgatan 3

Bostadsfastighet, inventerad 1978.

Byggnadsår 1880-81, osignerade ritningar, byggherre Gamla Arbetarebostadsföreningen. 1929 centralvärme och under 1930- och 40-talen bad. 1974 fasadrenovering.

Gathus, 4 vån. Gatufasad: bv rusticerad i brun, därovan gulbeige slätputs. Fönsteröverstycken och omfattningar, listverk såsom takgesims av konsoltyp. Gårdsfasad: gul sprutputs. Brunt plåttak.

Entré (körport): sekundär glasad port. Golv av marmor, väggar målade i gult och tak i vitt. Halvfranska pardörrar med glasade mittfyllningar och överljusfönster leder till ett sidoordnat trapphus, som har steg och golv av kalksten. Väggar och tak som i entrén. På vilplanen halvfranska pardörrar, ådringsmålade i grönbrunt.

Besökta lägenheter bevarar en del ursprungliga snickerier såsom sockellister, fönstersmygpaneler m m. Hall med halvfranska pardörrar med mönsteretsat glas i mellanfyllningarna samt fyllningsdörrar till garderober.

Lägenhetsstorlekar 1881: 2-3 rum och kök.

Gård: asfalterad med björk och mur. Uthus i 1 vån med gul slätputs och plåttak.



Komedianten 3

Cardellgatan 1, Sturegatan 26

Bostadsfastighet, inventerad 1978.

Byggnadsår 1875-77, osignerade ritningar, byggherre Stockholms Byggnads AB/E Hawerman, byggmästare möjligen J P Schonberg. 1907-10 inredning av butiker å bv och 1923 bad. 1930-31 omfattande om- och påbyggnad med 1 vån + takvån, överbyggd gård, garage i källaren, hissar samt planförändringar (arkitekt G Hökerberg, byggherre C A Wikander och byggmästare O Engkvist). 1946-70 successiv kontorisering av hela fastigheten. 1955 omputsning och förändring av fasaden så att då kvarvarande rester av 1870-talsfasaden utplånas helt (arkitekt G Clason).

Gathus (hörnhus), 6 vån + vindsvån. Gatufasad: brun slätputs ovan bv i grått. Horisontala ritsningar över hela fasaden, taklist av tandsnittstyp - i övrigt förenklad fasad. Öv är indragen med balustrad med kraftiga balusterdockor. Port med baldakin i koppar mot Cardellgatan. Gårdsfasad: grön slätputs. Koppartak.

Entré: förändrad med väggar och golv av ljusbrun skiffer. Glasade mellandörrar av svart ek leder till entréhall med fondvägg i stuccolustro och receptionsbås. Vitt slätputsat kassettak. Sidoordnat trapphus med å bv:s vilplan steg och golv av skiffer, väggar av ljusbrun travertin, vitputsade tak med infälld armatur i form av glasskiva med metallknopp. Resten av trapphuset är av enklare karaktär med steg av skiffer, rostfritt räcke samt väggar och tak i vitt. På vilplanen helfranska pardörrar med medaljongöverstycken, på väggen små reliefer med figurativa motiv, signerade Hedland. Vid ombyggnaden 1930-31 arrangerades så att bilar kunde köra in i entrén och vända på en där befintlig vändskiva.

Besökt lägenhet å 4 och 5 tr utgörs av de ursprungligen 2 lägenheter, som 1930-31 byggdes om till 1 lgh om 19 rum och kök av C A Wikander, ägare till bl a Wikanders Korkfabrik på Brännkyrkagatan och Forshaga Linoleum. Lägenheten är idag, liksom huset i övrigt, kontoriserad och försedd med modern kontorsinredning. Den av Wikander inredda hallen är dock bevarad med svart och grått marmorgolv, läktare med bjälkar och räcke i trä, kassettak av ek, dörrömfattningar i sten och helfranska pardörrar i ädelträ. Rödbrun marmorspisel, krönt av stor målning av O Hjortzberg. I trappan mellan de två planen dekoretsade glas i fönstren samt tak dekorerat med allegoriska målningar. Av övriga praktinteriörer från den Wikanderska epoken finns enligt uppgift även en intakt matsal (ej tillgänglig vid inventeringstillfället).

Lägenhetsstorlekar 1877: portvaktslägenhet om 1 rum och kök samt 1 st 8 rum och kök inkl 3 butiksrum å bv. I övrigt 1 st 9 rum och kök på varje plan.

Gård: överbyggd och plattsatt.

Fastigheten pryddes ursprungligen av en tillsammans med nuv Komedianten 4 och 5 enhetlig kvartersfasad med betonat mittparti mot Sturegatan och Humlegården. Alla tre fastigheterna är numera om- och påbyggda, varigenom den ursprungligen symmetriska kompositionen gått förlorad.



Komedianten 4
Sturegatan 28

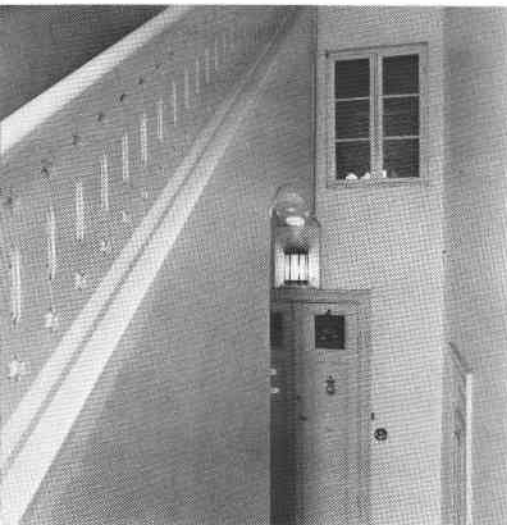


Bostadsfastighet, inventerad 1978.

Byggnadsår 1875-77, osignerade ritningar, byggherre Stockholms Byggnads AB/E Hawerman, byggmästare möjligen J P Schonberg. 1899 butiker i bv med fasadändring som följd. 1905-07 påbyggnad och inredning av fotoateljé å vinden, balkonger samt förändring av butiksentré till "fotoutställning". 1910 burspråk och 1934 balkonger mot gården.

Gathus, 5 vån + delvis vindsvån. Gatufasad: bv i ritsad grå sprutputs, därovan brun sprutputs. Stort burspråk, krönt av balkong och därovan en fronton. Burspråket flankeras av små balkonger med genombrutna smidda räcken och, utifrån sett, konkava glasade balkongdörrar. Putsdekor i form av rosor på bl a pilastrarnas kapital och ovan entrén. Gårdsfasad: gul slätputs. Plåttak.

Entré: sekundär träport. Kalkstensgolv med vit marmorbård, vita väggar. Tak med profilerad list. Dörrar av olika slag, bl a enkeldörr med dekorativt formade "facettfyllningar". Trapphus med steg av räfflad kalksten, i översta trapploppet med genombrutet räcke i trä. Golv, väggar och tak som i entrén. Halvfranska par- och enkeldörrar.



Besökt lägenhet (8 rum och kök, mot gården entresolerad) med matsal, salong och sängkammare i fil. Sockel- och smygpaneller, kälade tak med profilerade stucklister och mittrosetter. Halvfranska pardörrar och fiskbensparketter. Salong med burspråk med stort välvt fönster och öppen spis med stuckdekor.

Lägenhetsstorlekar 1877: bv med portvaktslägenhet om 1 rum och kök samt 1 st 3 rum och kök. 1-2 tr 5 rum och kök samt 3-4 tr (entresolerad) med 5 rum och kök + 4 rum.

Gård: asfalterad med 1-vånigt uthus, slätputsat i blågrått med plåttak.

Sedan 1978 har fasaden omfärgats med en gul slätputs (bv sprutputs).

Fastigheten pryddes ursprungligen av en tillsammans med nuv Komedianten 3 och 5 enhetlig kvartersfasad mot Sturegatan och Humlegården. Alla tre fastigheterna är numera om- och påbyggda varigenom den ursprungligen symmetriska kompositionen gått förlorad. Denna fastighet är dock den, som med sin frontonkrönta mittrisalit bevarar mest av sin ursprunglighet.

Här bodde fr o m 1907 fotografen Anton Blomberg, vår "förste reportagefotograf", som efterlämnat så många fina stockholmsfotografier från tiden omkring sekelskiftet.



Komedianten 5

Kommendörsgatan 2, Sturegatan 30

Bostadsfastighet, inventerad 1978.

Byggnadsår 1875-77, osignerade ritningar, byggherre Stockholms Byggnads AB/E Hawerman, byggmästare J P Schonberg. 1899 inredning av butikslokal å bv mot Sturegatan. 1906-08 större ombyggnad med bl a planförändringar samt påbyggnad med 1 vån + inredning av del av vinden (arkitekt P Hallman). 1917-18 mindre garage å bv, 1931 bad och 1932 centralvärme. 1946 inredning av tornrum samt om- och påbyggnad av gårdsfasaden. 1963 renovering av gatufasaderna.

Gathus (hörnhaus), 5 vån. Gatufasad: bv i gråsvart konstputs med ritsningar, därovan gråbrun sprutputs med fönsteromfattningar i gulbeige. Fasaddekor i form av mycket höga pilastrar med kapitäl med rosendekor. Hörnet kröns av kraftigt 8-kantigt torn. Burspråk. Port med rosendekor i jugendstil (2). Gårdsfasad: gul slätputs. Grått plåttak.

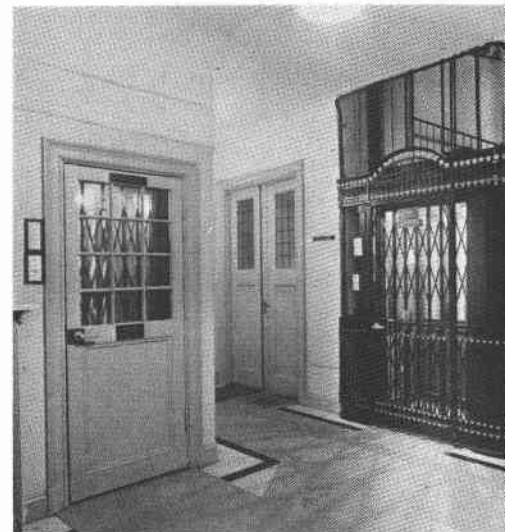
Entré (2): intakt sedan ombyggnaden 1908. Vitt marmorgolv med svart bård. Väggar oljemålade i gråbeige, marmorerade pilastrar med kartuscher ovanför samt stuckfris med rosor som motiv. Vitt tak. Gråmålade pardörrar med skulpterade rosor som dekor samt blyinfattade glas upptill. Mellandörrar med slipat glas. Två hissar - den ena infälld i muren, den andra i trappspindeln och försedd med dekorativt galler. Trapphus med steg av vit marmor, blyinfattade polykroma trapphusfönster. Å vilplanen fondvägg med listverk med dörrar som i entrén och ovala dagerljusfönster.

Besökta lägenheter bevarar väl den praktfulla inredningen sedan 1908 såsom stjärn- och fiskbensparketter, fyllningsdörrar - en del med skulpterade och förgyllda överstycken, kälade tak med lister och dekor, smyg- och sockelpaneler samt höga väggpaneler med fyllningar. Olika typer av kakelugnar (kolonn-, skänk- osv) med riklig dekor. Herrum med rikt skulpterad spis i grå marmor, polykromt blyinfattat fönster samt dito pardörr. Serveringsrum med bevarad skåpinredning.

Lägenhetsstorlekar 1877: bv med 2 rum utan kök samt 8 å 9 rum och kök inkl butiker. 1-3 tr 2 st 5 rum och kök på varje plan.

Gård: underbyggd och asfalterad. Uthus i 1 vån, slätputsat i gult och med grått plåttak.

Fastigheten pryddes ursprungligen av en tillsammans med nuv Komedianten 3 och 4 enhetlig kvartersfasad med betonat mittparti mot Sturegatan och Humlegården. Alla tre fastigheterna är numera om- och påbyggda varigenom den ursprungligen symmetriska kompositionen gått förlorad.





Komedianten 6
Kommendörsgatan 4

Bostadsfastighet, inventerad 1978.

Byggnadsår 1878-79, osignerade ritningar, byggherre Gamla Arbetarebostadsföreningen. 1931 badrum m m.

Gathus, 5 vån. Gatufasad: bv rusticerad i grå, där-
ovan brun sprutputs. Fönsteröverstycken och omfatt-
ningar. Listverk såsom takgesims av konsoltyp.
Gårdsfasad: rödbrun sprutputs. Svart plåttak.

Entré (körport): golv av keramiska plattor i brunt
och beige, gråvita väggar med brunmålad sockel.
Sidoordnat trapphus med trappor och golv av kalksten.
På vilplanen väggfasta stora förvaringsskåp, bruna
halvfranska pardörrar och spröjsade dagerljusfönster.
Väggar som i entrén.

Besökt lägenhet bevarar i stort sett ursprungliga
snickerier såsom sockel- och smygpaneler, halv-
franska enkeldörrar m m. Rund vit kakelugn med orne-
rat krön.

Lägenhetsstorlekar 1879: 2-3 rum och kök (några med
gemensam hall).

Gård: storgatsten, stor björk och mur. Uthus i 1 vån
med rödbrun slätputs och svart plåttak.

Totalrenovering 1984.



Komedianten 7
Brahegatan 19, Kommendörsgatan 6

Bostadsfastighet, inventerad 1978.

Byggnadsår 1879, osignerade ritningar, byggherre
Gamla Arbetarebostadsföreningen. 1935 centralvärme
och bad, 1963 hissar. 1967 fasadrenovering.

Gathus (hörnhus), 5 vån. Gatufasad: bv rusticerad i
grå, därovan gråbrun sprutputs. Fönsteröverstycken
och omfattningar. Listverk såsom takgesims av konsol-
typ. Enkla portalomfattningar med kartuscher. Gårds-
fasad: grågul slätputs. Plåttak.

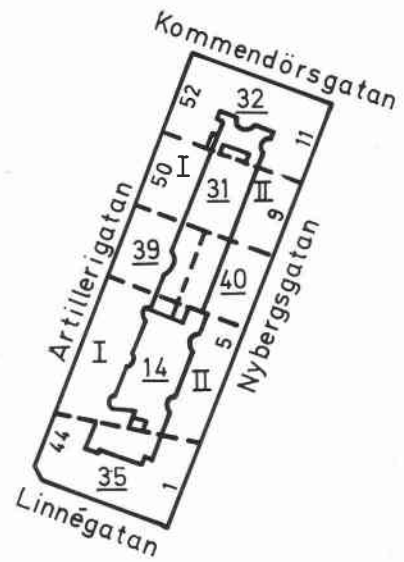
Entré (6, körport): golv av grågrön kalksten. Glasade
dörrar leder till de sidoordnade trapphusen och ut
till gården. Trapphus med steg av kalksten, stänkmå-
lade väggar i gult och svart. Brunrödmålade halvfrans-
ka delvis glasade par- och enkeldörrar. Vita tak. Ny-
installerad hiss i trappspindeln.

Besökt lägenhet med genomgående plan bevarar ursprung-
lig inredning såsom sockel-, smyg- och bröstpaneler,
halvfranska enkeldörrar (bl a köksdörr med etsat
glas) m m. I de två rummen mot Brahegatan är taken de-
korerade med eleganta målningar (sannolikt 1880-tal).
Målningsarbeten av detta slag hörde icke till den
gångse inredningen i denna typ av hus. De kan möjligen
vara resultatet av att en dekorationsmålare en gång
bott här.

Lägenhetsstorlekar 1879: 1-3 rum och kök, butik å bv.

Gård: asfalterad och muromgärdad. Uthus i 1 vån med
gulvit slätputs och plåttak.

KRONKVARNEN



T v: Kronkvarnen 31, fasad mot Nybergsgatan.

Nedan: Kronkvarnen 39, portaldetalj.





Kronkvarnen 14

Artillerigatan 46 (I), Nybergsgatan 3, 5 (II)

Bostadsfastighet, inventerad 1978.

Byggnadsår 1907-09 (I), 1909-10 (II), arkitekt R Arbo-relius, byggherre A K Klingberg, byggmästare L F Eriksson. 1918 garage och 1975 total ombyggnad och modernisering, omfärgning av fasader m m.

Gathus (I), 5 vån + takvån. Gatufasad: gul sprutputs ovan en grovt huggen naturstenssockel. Burspråk, balkonger med smidda räcken. De övre bågarna är i en del fönster småspröjsade. Portalomfattning i natursten. Gårdsfasad: gul sprutputs. Tak av röd plåt.

Entré: oförändrad med golv, väggar, trappa och balusträcke av grön kolmårdsmarmor. Målad ornamentik i det välvda taket. Mellandörrar med mässingslistinfattade slipade rutor. Trapphall med listverk och målade blommotiv samt formgiven hiss dörr av målat smide. I trapphuset fönster med färgat glas med jugendmotiv samt målad ornamentik i fönstersmygarna, målad bärd på väggen. Lägenhetsdörrar med formgiven fyllning.

Gathus (II), 4 vån. Gatufasad: gul slätputs ovan en grovt huggen naturstenssockel. Burspråk med sparsam dekor i form av små turkos kakelplattor. Delvis småspröjsade fönster. Gårdsfasad och tak som hus I.

Entré: helt förändrad med helt släta och odekorerade ytskikt.

Besökt lägenhet (i hus I) har tunnvälvd hall med valvbågar och boasering till 1.50 m höjd, salong med boasering med listverk för tapetfält, parkettgolv och halvfranska skjutdörrar. Serveringsgång med ursprunglig skåpinredning, badrum av äldre typ.

Gård (gemensam för hus I och II): asfalterad med lanterniner. Rabatter i stora trälådor.



Kronkvarnen 31

Artillerigatan 50 (I), Nybergsgatan 9 (II)

Bostadsfastighet, inventerad 1978.

Byggnadsår 1897-98, arkitekt C Kleitz, byggherre M Magnusson, byggmästare C G Widerström. 1934 hiss och 1938 ombyggnad med lägenhetsuppdelning, bad, centralvärme samt fasadförenkling.

Gathus (I), 5 vån + soutvån. Gatufasad: gul kvaderritsad slätputs t o m 1 tr, därovan ursprungligen gul (idag grå av smuts) kraftig spritputs. Grovt huggen hög naturstenssockel. Burspråk. Takgesims. Gårdsfasad: röd slätputs. Plåttak.

Gathus (II), 4 vån. Gatufasad: bv i kvaderritsad grå-beige sprutputs, därovan mörkt gulbrun kraftig spritputs med fönsteromfattningar i gul slätputs. Gesims och sparsam dekor under takfoten. Gårdsfasad: gul slätputs. Tak av plåt.

Entréer: helt förändrade med golv, trappa och bröstning av marmor, släta väggar och fanérdörrar.

Lägenheter ej besökta.

Gård (gemensam för hus I och II): utformad som en trädgård med gång av cementplattor.



Kronkvarnen 32

Artillerigatan 52, Kommendörsgatan 32, Nybergsgatan 11

Bostadsfastighet, inventerad 1978.

Byggnadsår 1897-98, arkitekt G Hagström, byggherre och byggmästare H Bergkvist (jfr Grannarne 1). 1906 inredning av mjölkbutik, 1923 av lager och butik i sout vån. 1929 bad, centralvärme och hissar samt vindsinredning och förändring av taket. 1930 ombyggnad för garage och 1965 fasadrenovering.

Gathus (hörnhaus), 5 vån + sout- och vindsvån. Gatufasad, ursprungligen i stort sett identisk med Grannarne 1: brun sprutputs. Rundade burspråk med dekorerade konsoler, listverk. I övrigt förenklad fasad. Portal i natursten med balkong ovanför. Mot Kommendörsgatan två hörntorn med originaldekor i form av festonger i plåt. Gårdsfasad: gul slätputs. Tak av plåt.

Entré (32): ursprunglig, rikt skulpterad och glasad port. Ommålad entréhall med bevarad pilasterindelning och tunnvälvt kassettak samt rikt skulpterat och glasat mellandörrparti. Originalarmatur i taket, golv och trappa av marmor med fristående mässingsräcke. I trapphuset vit marmortrappa samt spröjsade fönster med originalbeslag. På vilplanen golv av marmor och par- och enkeldörrar med formgiven fyllning.

Besökt lägenhet bevarar delvis detaljer från byggnadstiden såsom rikt formgiven stuckdekor i taken, helfranska smygpaneler i fönstren och originalbeslag av mässing och krom m m. Inredningen präglas även av 1929 års ombyggnad med bl a fyllningsdörrar och öppen spis.

Lägenhetsstorlekar 1898: 4 resp 5 rum och kök med bad och hall.

Gård: asfalterad, muromgiven med cykelställ.

Kronkvarnen 35

Artillerigatan 44, Linnégatan 39 A, 39 B, Nybergsgatan 1

Bostadsfastighet, inventerad 1978.

Byggnadsår 1898-1900, arkitekt G Hagström, byggherre och byggmästare L P Johansson. 1942 genomgripande ombyggnad bestående av lägenhetsuppdelning, bad och hiss, fasadförenkling m m.

Gathus (hörnhaus), 6 vån + soutvån. Gatufasad: mörkgrå terrasitputs. Burspråk. Kraftigt förenklad fasad. Gårdsfasad: gul slätputs. Tak av plåt.

Entré (39 B): starkt förenklad med släta, oljemålade väggar, golv av marmor. På vilplanen fanérdörrar.

Lägenheter ej besökta.

Gård: cementerad.



Kronkvarnen 39
Artillerigatan 48

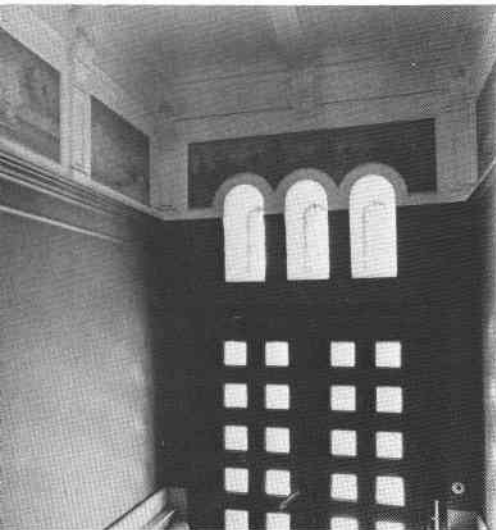


Bostadsfastighet, inventerad 1978.
Byggnadsår 1898-99, arkitekt G Hagström, byggherre och byggmästare L P Johansson (jfr Kronkvarnen 40). 1927 hiss, 1962 modernisering av hela fastigheten med bl a vindsinredning och fasadförenkling.

Gathus, 5 vån + sout- och vindsvån. Gatufasad: gulbrun grov sprit- och sprutputs. Fasaden är kraftigt förenklad, helt i avsaknad av dekor utom bågältet ovan naturstensportalen med en målning i al secco samt därunder fem små rundbågade fönster på rad med färgat glas med blomstermotiv. Målningen föreställer ett kvinnohuvud framför en strålande sol, stiliserade solrosor samt ett band med texten "Äre skekvinnan! Af kvinnliga handen knyts vid hjärtat de heliga banden" samt "Anno 1899". Gårdsfasad: gulbrun slätputs. Plåttak.

Entré: tung, glasad träport och ommålade vävklädda väggar. Under taket löper en fris med en rad landskapsmålningar från byggnadstiden. Riklig takstuckatur och vit marmortrappa med fristående mässingsräcke. I trapphall och på vilplan vävklädda väggar, fanérdörrar, bevarade stucktaklister och svart/vitt marmorgolv.

Besökta lägenheter bevarar ej ursprunglig inredning.
Gård: asfalterad.



Kronkvarnen 40
Nybergsgatan 7

Ursprungligen bostadsfastighet, sedan 1963 Carlssons skola, inventerad 1978/1982.
Byggnadsår 1898-99, arkitekt G Hagström, byggherre och byggmästare L P Johansson (jfr Kronkvarnen 39). 1927 hiss och 1963 ombyggnad av bostadshus till skola samt fasadrenovering.

Gathus, 4 vån + vindsvån. Gatufasad: mörkt gulbeige spritputs med fönsteromfattningar och listverk i ljusbeige mycket grov sprutputs. I övrigt kraftigt förenklad fasad. Flaggstång. Gårdsfasad: beige slätputs. Plåttak.

Interiören är helt moderniserad och förenklad och saknar således ursprunglig inredning.

Gård: asfalterad.

