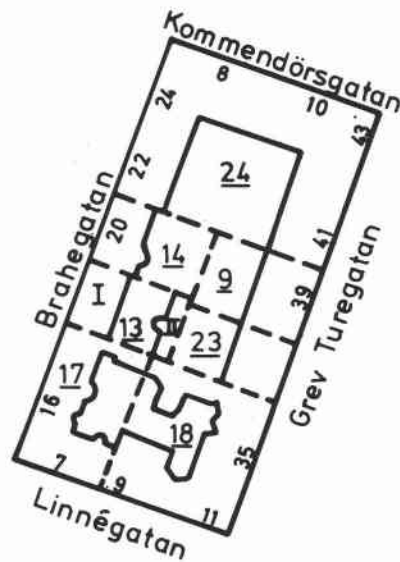




Hedenbacken Mindre 13, gårdshus (II).

# HEDENBACKEN MINDRE



Hedenbacken Mindre 17, port mot Linnégatan.





### Hedenbacken Mindre 9

Grev Turegatan 39

Bostadsfastighet, inventerad 1978.

Byggnadsår 1938-39, arkitekt J Hebert, byggherre H Sand samt ett flertal olika byggmästare.

Gathus, 5 vån. Gatufasad: grå terrasitputs. Burspråk samt balkonger med plåtfronter. Öv något indragen med altan längs hela fasaden. Gårdsfasad: ljusbrun sprutputs. Rött plåttak.

Entré: golv i två nivåer med mellanliggande steg av grågrön marmor. Ädelträfanérad vägg med figurativ träintarsia i gult och brunt, signerad W Nordström 1939.

Lägenheter ej besökta.

Lägenhetsstorlekar 1939: lgh om 1 rum och kokvrå samt 1, 2 resp 3 rum och kök.

Gård: underbyggd med glaskupoler samt gräs och rabatter.

Sedan 1978 har fasaden fått en ny gul sprutputs.



### Hedenbacken Mindre 13

Brahegatan 18

Bostadsfastighet, inventerad 1978.

Byggnadsår 1876-79, osignerade ritningar (möjligen O W Björklund), byggherre och byggmästare O Berg.

1882 butiksentréer på ömse sidor om huvudentrén, 1893 utbyggt trapphus till gårdshuset. 1940 centralvärme, 1955 och 1958 badrum.

Gathus (I), 4 vån. Gatufasad: gul slätputs ovan rusticerad bv i grön slätputs. Rundbågad portal med enkel dekor. Kraftigt förenklad fasad med undantag av en bård i relief under takfoten. Gårdsfasad: gul slätputs. Svart plåttak.

Entré: golv i två nivåer med mellanliggande steg av kalksten. Väggar klädda med glasfiberväv och målade i gult med små medaljonger i relief. Vitt tak och gladsade mellandörrar. Trapphus med steg av räfflad kalksten. Gula väggar, vita kälade tak, golv av kalksten och vit marmor. Plattslagna par- och enkeldörrar på vilplanen.

Gårdshus (II), 2 vån. Slätputsad fasad i beige. Svart plåttak.

Besökt lägenhet (i hus I) bevarar ursprunglig inredning såsom flat vit kakelugn med värmenisch och ornerat krön, profilerad taklist i stucc samt sockellist. Plattslagna dörrar.

Lägenhetsstorlekar (I) 1879: 3 resp 4 rum och kök.

Gård: gatsten och gräs.



Hedenbacken Mindre 14

Brahegatan 20

Bostadsfastighet, inventerad 1978.

Byggnadsår 1878-79, arkitekt O W Björklund, byggherre Gustafva Gerle, byggmästare Johansson & Hammarlund. 1928 centralvärme, bad och wc m m samt 1934 ytterligare bad och wc. 1966 kontorisering.

Gathus, 4 vån + inredd vindsvån mot gården. Gatufasad: bv i ljusbrun, därovan gul slätputs. Bv rusticerad. Listverk, fönsteromfattningar och överstycken i mörkgrått. Portal med pilastrar. Gårdsfasad: gul slätputs. Svart plåttak.

Entré: sekundär glasad port. Diagonalrutlagt kalkstensgolv, gulmålade väggar och profilerad taklist. Sidoordnat trapphus med steg av räfflad kalksten. Trappspindeln är genombruten medelst välvda öppningar, vilka är försedda med räcken i form av svarvade balusterdockor. Väggar och tak som i entrén. På vilplanen diagonalrutlagt golv av kalksten resp vit marmor. Halvfranska par- och enkeldörrar, de förra flankerade av spröjsade dagerljusfönster med etsat resp polykromt glas.

Besökt lägenhet har kontoriserats och har en numera helt förvanskad plan. Lägenheten präglas av framförallt senare års ombyggnader men bevarar ursprungsdetaljer såsom socklar, paneler, halvfranska par-dörrar m m.

Lägenhetsstorlekar 1879: på bv 2 - 3 rum och kök, 1-3 tr 6 rum och kök samt å 4 tr (vinden) mot gården 1 - 2 rum och kök.

Gård: gräsmattor och grusgångar, två stora hamlade kastanjer. F d tvättstuga (med portvaktsrum), spritputsad i gult, i 1 vån och med papptak.

Hedenbacken Mindre 17

Brahegatan 16, Linnégatan 7

Bostadsfastighet, inventerad 1978.

Byggnadsår 1879-80, arkitekter A & Hj Kumlien, byggherre A T Cronhielm, byggmästare A G Söderlund. 1883 blir hörnlägenhet å bv butiker. 1912-14 genomgripande om- och påbyggnad med bl a stora planförändringar, helt ny fasad m m (arkitekt G A Falk). 1949 inredning av tornrum och 1963 renovering av gatufasader samt slopande av fem balkonger.

Gathus (hörnhaus), 4-7 vån (+ vindsvån). Gatufasad: gråbrun terrasitputs. Burspråk, två balkonger och kvadratisk hörnparti. Överdelen i fönstren småspröjsade, på bv helt småspröjsade fönster. Rundbågig portal, flankerad av stora granitblock. Gårdsfasad: gul slätputs. Mot gatan rött tegeltak, mot gården svart plåttak.





Entré: helt präglad av 1912 års ombyggnad. Glasat träport. Golv i två nivåer med mellanliggande steg av kalksten och räcke av grovt konstsmide. Tunnvälvt tak med svicklar, rikt dekorerat med temperamålningar. Gula väggar. Glasat mellandörrsparti leder till ytterligare en entréhall, uppdelad medelst en med välvda muröppningar genombruten vägg. Trapphus med steg av kalksten, blyinfattade fönster. På vilplanen halvfranska bruna enkeldörrar med formgiven spröjsning. Hiss med dekorsmitt galler.

Besökt lägenhet med genomgående plan bevarar inredning från ombyggnaden 1912 såsom hörnsalong med listindelade väggytor, sockelpaneler och dörröverstycken med amoriner. Kartuscher med spegelmonogram, vitt gipsat och kälat tak med dekormålning i hörnen. I matsalen hög panel av betsad furu, smygpaneler samt gyllenläderimitation. Hall med bräddtak med bjälkar och öppen spis med smide.

Lägenhetsstorlekar 1880: å bv 4 - 6 rum o kök, 1-3 tr 7 - 8 rum o kök.

Gård: grus samt ett par träd.



Hedenbacken Mindre 18  
Grev Turegatan 35, Linnégatan 9-11.

Bostadsfastighet, inventerad 1978. Byggnadsår 1879-80, arkitekter A & Hj Kumlien, byggherre J Gustafsson, byggmästare J Ahlström. 1900-02 omfattande på- och tillbyggnad (arkitekt E Stenhammar), 1914 hiss m m. 1928 blir postkontoret butik och lager. 1945 förenkling och omputsning av fasaderna. Under 1950- och 60-talet planförändringar m m.

Gathus (hörnhus), (4-)5 vån. Gatufasad: gråbrun terrasitputs. På hörnet balkonger (sekundära) med genombrutna räcken men ursprungliga konsoler. Fasaden är kraftigt förenklad med undantag av några enstaka skulpterade fönsteröverstycken sedan byggnadstiden. Gårdsfasad: gulgrön sprutputs. Svart plåttak.

Entré (9-11): i två nivåer med mellanliggande steg, allt numera linoleumklätt. Väggarna är marmoreringsmålade i grönt med stuckfris med festongmotiv samt tak med stuckdekor i form av bladkransar. Sidoordnat trapphus med tre raka lopp, genombruten spindelmur med svarvat balusterräcke liksom i de välvda trapphusfönstren. Väggar som i entrén. På vilplanen helfranska par- och enkeldörrar, de förra med glasade övre fyllningar.

Besökta lägenheter bevarar både inredning från ombyggnaden omkring sekelskiftet och från nybyggnadstiden 1879-80 såsom helfranska par- och enkeldörrar, sockel-, smyg- och bröstpaneler, ornerade stucktak med mittrosetter och parkettgolv.

Lägenhetsstorlekar 1880: bv 1 - 3 rum och kök, övriga plan 3 och 6 rum och kök.

Gård: belagd med gatsten.

I huset låg vid inventeringstillfället Ansa-Kola, butik med egen konfekttillverkning, numera nedlagd.



Hedenbacken Mindre 23

Grev Turegatan 37

Bostadsfastighet, inventerad 1978.

Byggnadsår 1936-37, arkitekt W Gahn, byggherre och möjligen även byggmästare H Wallgren.

Gathus, 5 vån. Gatufasad: gulbrun sprutputs. Burspråk. Indragen öv med altan längs hela fasaden. Gårdsfasad: beige sprutputs. Svart plåttak.

Entré: glasad port. Golv i två nivåer med mellanliggande steg av kalksten. Gulmålade väggar. Slätfanéerade enkeldörrar på vilplanen.

Lägenheter ej besökta.

Lägenhetsstorlekar 1937: 1 rum och kokvrå samt 1-2 rum och kök.

Gård: gräsmatta.

Hedenbacken Mindre 24Brahegatan 22, 24, Grev Turegatan 41, 43, Kommen-  
dörsgatan 8, 10.

Bostadsfastighet, inventerad 1978.

Byggnadsår 1974-75, arkitekt FFNS Arkitektgrupp AB, byggherre AB Svenska Kedjehus, byggmästare John Mattson Byggnads AB.

Gathus (hörnhus), 5-7 vån. Gatufasad: röd/rödbrun sprutputs i olika nyanser och grovlekar. Burspråk klädda med röd eller ljusgrå plåt. Gårdsfasad: olika röda nyanser spritputs. Burspråk och balkonger. Tak av svart plåt.

Entré (P): trapphuset nås via en från gatan järngrindsförsedd portgång. Golv, socklar och trappsteg av vit marmor, gröna spritputsade väggar. Mahognyfanéerade enkeldörrar på vilplanen.

Lägenheter ej besökta.

Lägenhetsstorlekar 1975: lgh om 2 samt 4-7 rum och kök. Huset rymmer både vanliga lägenheter, etagelägenheter samt lägenheter av radhustyp.

Gård: underbyggd med gräsmattor och rabatter, gångar av cementstensplattor. Sitt- och lekplatser m m.





Hedenbacken Mindre 18, trapphus.

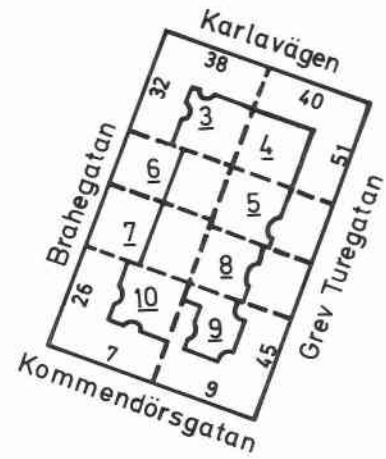
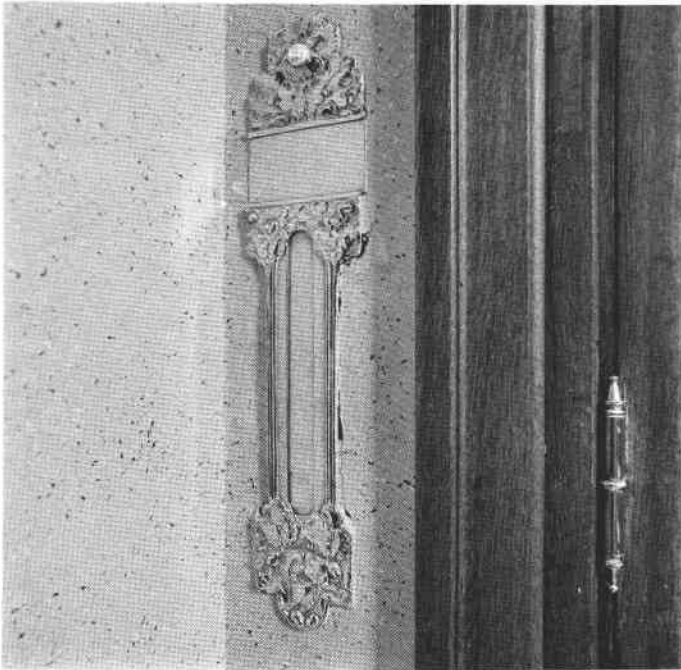


Hedenbacken Mindre 24, portgång.

Hedenbacken Mindre 17, rumssvit med bl a gyllenläderimitation i original.



# HEDENBACKEN STÖRRE

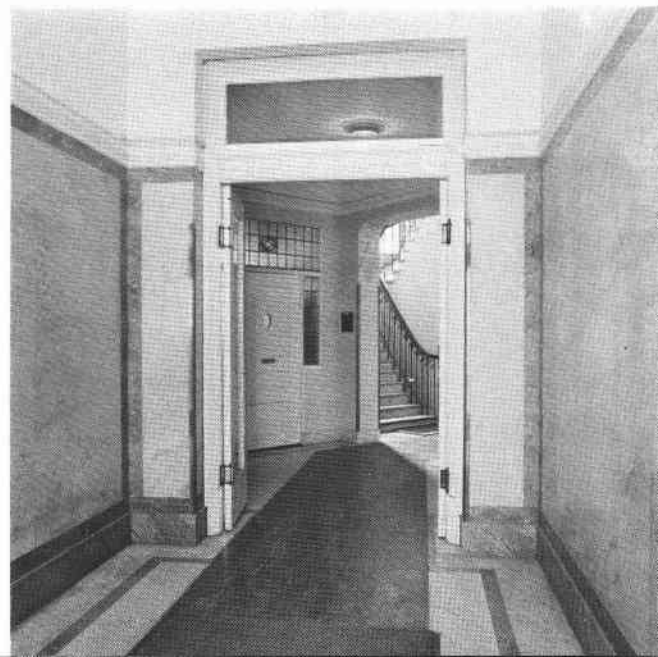
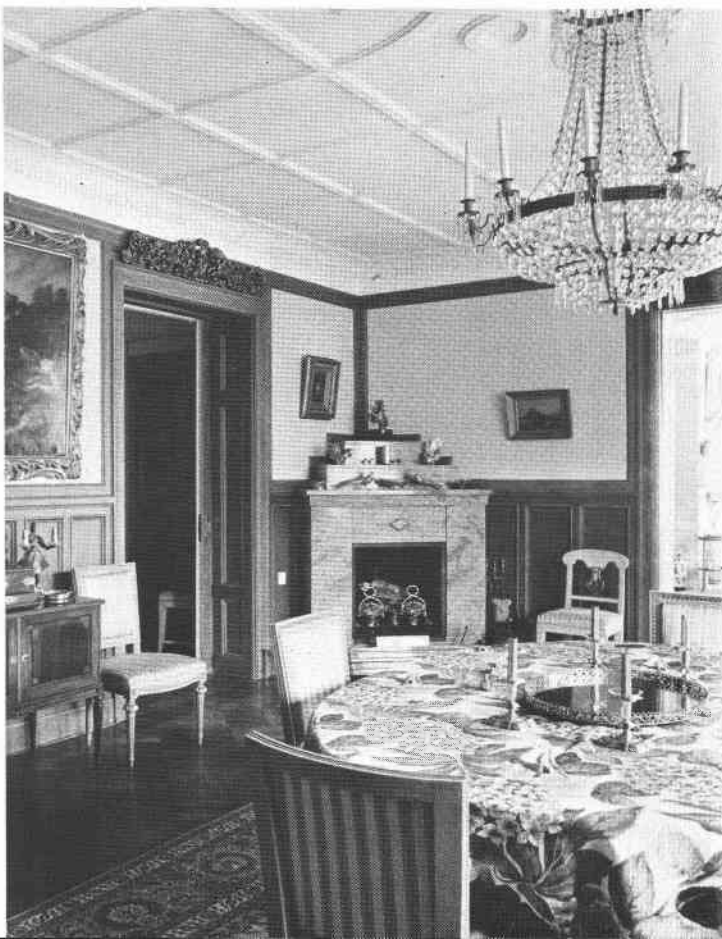
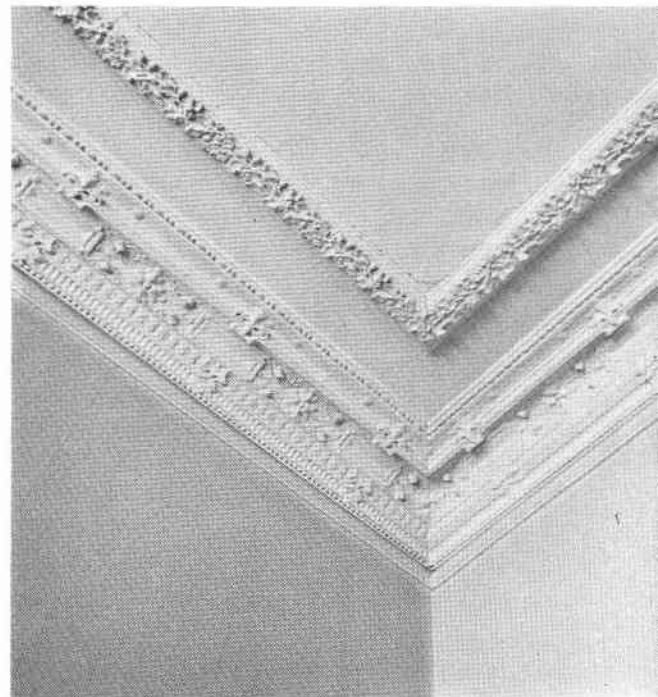


Ovan: Hedenbacken Större 4, brevinkast.

T h: Hedenbacken Större 10, stuckatur.

Nedan: Hedenbacken Större 4, interiör.

Nedan t h: Hedenbacken Större 9, entré.





Hedenbacken Större 3  
Brahegatan 32, Karlavägen 38

Bostadsfastighet, inventerad 1978.

Byggnadsår 1879-80, osignerade ritningar, byggherre AB Sthlms Byggnads-Kompani/N A Sahlin (jfr Hedenbacken Större 4). 1880-83 förändringar av fönster till dörrar samt butiksinredning i hela bv. 1934 hiss (Karlavägen) och 1936 delvis påbyggnad med 1 vån, hiss (Brahegatan) samt modernisering, bad etc.

Gathus (hörnhaus), 5-6 vån. Gatufasad: gråbrun sprutputs, bv i grå terrasitputs. Rusticering, kvaderritsning, kraftigt listverk och fönsteröverstycken pryder fasaden. (Denna var urspr identisk med Hedenbacken Större 4:s fasad, som numera är helt förändrad). Gårdsfasad: olivgrön sprutputs. Grågrönt plåttak.

Entré (38): liksom trapphuset förändrat. Entrégolv i två nivåer av kalksten. Glasfibervävklädda väggar målade i ljusblått, mörkblått tak med profilerad stucktaklist. Glasat mellandörrsparti. Trapphus och vilplan med golv, väggar och tak som i entrén.

Besökt lägenhet bevarar i stort ursprunglig inredning såsom fiskbensparkett, bröst- och smygpaneler, halvfranska par- och enkeldörrar samt kälade tak med profilerade lister.

Lägenhetsstorlekar 1880: bv 1 lgh om vardera 2, 3, 4 och 5 rum och kök. 1-3 tr 2 st 5 rum och kök, på hörnet 6 rum och kök. 4 tr 2 st 5 och 1 st 3 rum och kök.

Gård: belagd med gatsten med rundel i mitten med lind. Hörnplacerad sophusbyggnad (f d tvättstuga).



Hedenbacken Större 4  
Grev Turegatan 51, Karlavägen 40

Bostadsfastighet, inventerad 1978.

Byggnadsår 1879-80, osignerade ritningar, byggherre AB Sthlms Byggnads-Kompani/C E Eriksson (jfr Hedenbacken Större 3). 1902 hörnbutik i bv. 1913-14 påbyggnad med 1 vån, genomgripande ombyggnad med 3 hissar, nya lägenhetsplaner, total fasadförändring med bl a burspråk samt underbyggd gård (arkitekter Höög & Morssing). Därefter förändringar å bv för butiker m m.

Gathus (hörnhaus), 6 vån. Gatufasad: mörkgrå terrasitputs. Burspråk, balkong med formgivet smidesräcke. Småspröjsade fönster. Ovan portalen överstykke i form av en lambrequin av koppar. (Fasaden utfördes urspr som en pendang till Hedenbacken Större 3 men är numera totalt förändrad). Gårdsfasad: gul slätputs. Mot gatan tak av tegel, mot gården av plåt.

Entré (40): helt präglad av ombyggnaden på 1910-talet med vitt marmorgolv i två nivåer med mellanliggande steg och gråmålade väggar med vertikala fält med målad tidstypisk dekor i gult och grönt. Kas-





settak i beige med dekor i grått och guld och kraftig taklist prydd med gyllene pärlstav. Glasat mellanörrsparti leder till trapphus med steg och golv som ovan. Flingmålade väggar i grått (sekundärt), vitt tak och polykroma blyinfattade trapphusfönster. Helfranska enkeldörrar av ek med dekorativt utformade brevinkast i mässing bredvid dörren. Hiss med formgivet smitt galler.

Besökt hörnlägenhet bevarar delvis ursprunglig inredning såsom hög helfransk panel, rutindelad stucktak med ornerad takkäl, fiskbensparkett, öppen spis av polerad grågrön sten samt med lister fältindelade väggar (i matsalen). Helfranska par- och enkeldörrar, smyg- och bröstpaneler. Stor hall med tunnvalvt takparti mot gårdsfönster, som flankeras av väggfasta bänkar.

Lägenhetsstorlekar 1880: se Hedenbacken Större 3. Efter ombyggnaden 1914: butiker på bv, 1-5 tr 1 st 9 rum och kök och 1 st 5 rum och kök, på vinden tvättstuga och strykrum.

Gård: underbyggd, asfalterad med lanterniner.

#### Hedenbacken Större 5 Grev Turegatan 49

Bostadsfastighet, inventerad 1978. Byggnadsår 1879-80, arkitekt C N Söderberg, byggherre och byggmästare A M Svensson. 1881 lusthus av trä på gården. 1912 butiksinredning å bv, wc. 1935-36 rivning av gårdsbebyggelsen, vindsinredning samt ombyggnad med hiss, planförändringar m m.

Gathus, 4 vån + vindsvån. Gatufasad: gulbrun slätputs, bv i grå dito. Ursprunglig dekor i form av kraftigt listverk, fönsteröverstycken m m. Portal med kraftig rusticering. Gårdsfasad: gul slätputs. Svart plåttak.

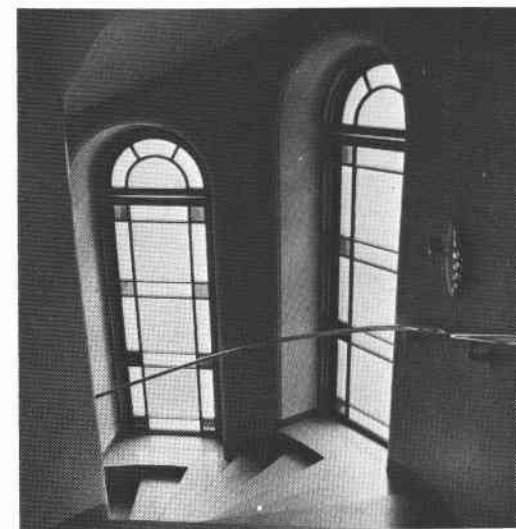
Entré: portgång, förändrad vid 1930-talets ombyggnad liksom trapphus och vilplan. Golv av grågröna marmorutor, stänkmålade väggar i grönt, vitt och svart samt vitt tak. Sidoordnat trapphus med golv och steg samt väggar och tak som ovan. Ursprungliga välvda trapphusfönster, spröjsade med rutor i rött och blått. Släta fanérade enkeldörrar av ek.

Besökt lägenhet präglas helt av 1930-talets ombyggnad.

Lägenhetsstorlekar 1880: på bv butik samt 1 st 4 rum och kök. 1-3 tr 6 rum och kök. Efter ombyggnaden 1936 endast lgh om 1 - 2 rum och kök.

Gård: gräsmatta, kalkstensplattor, småträd m m.

Sedan 1978 har fasaden färgats om med en gul (bv i gulbeige) slätputs. Portalens kraftiga rusticering har vid renoveringen helt slätats ut.





### Hedenbacken Större 6

Brahegatan 30

Bostadsfastighet, inventerad 1978.

Byggnadsår 1955-56, arkitekt S Frörlén, byggherre och byggmästare H Wallgren.

Gathus, 7 vån + takvån. Gatufasad: gul terrasitputs ovan bv i cementputs. Breda franska fönster med smidda räcken. Indragen öv med altan längs hela fasaden. Gårdsfasad: grå sprutputs. Grått plåttak.

Interiören ej besökt.

Lägenhetsstorlekar 1956: bv och 1 tr kontor, 2-5 tr 3-4 rum och kök, 6 tr 6 rum och kök. I takvån 2 rum och kök.

Gård: kalkstensplattor. Plantering.

### Hedenbacken Större 7

Brahegatan 28

Bostadsfastighet, inventerad 1978.

Byggnadsår 1942-45, arkitekt Bocander & Cronwall, byggherre Fastighetsföreningen Hedenbacken Större 7/ G B Kilgren, byggmästare Nordiska Byggnads AB.

Gathus, 5 vån + takvån. Gatufasad: sockel av natursten, därovan gråbeige sprutputs. Balkonger med plåtfronter. Takvån något indragen med altan längs hela fasaden. Gårdsfasad: gul slätputs. Tegeltak.

Interiören ej besökt.

Lägenhetsstorlekar 1945: lgh om 1 rum och kokskåp samt 1-4 rum och kök.

Gård: gräs, grus och lönnar.



### Hedenbacken Större 8

Grev Turegatan 47

Bostadsfastighet, inventerad 1978.

Byggnadsår 1879-80, arkitekt C N Söderberg, byggherre och byggmästare A M Svensson. 1880 lusthus av trä på gården. 1933 centralvärme och duschrum. 1972-75 omfattande modernisering med bl a hiss och vindsinredning.

Gathus, 4 vån + vindsvån. Gatufasad: bv rusticerad i brun, därovan gul sprutputs. Kraftigt listverk, ursprungliga fönsteröverstycken ovan nya perspektivfönster. Sidorisaliter med fönsterkompositioner med balustrader och kannelerade pilastrar. Gårdsfasad: gul sprutputs. Tak av kopparplåt.

Entré: ny port. Helt förändrad med golv av kalksten, väggar och takspeglar målade i rött, de senare med vit kälning. I trapphuset räfflade steg av kalksten, väggar i grått. På vilplanen släta enkeldörrar av mahogny, ny hiss och sopnedkast men ursprungligt mönsterlagt mosaikgolv.

Besökt lägenhet bevarar föga av ursprunglig inredning.

Lägenhetsstorlekar 1880: på varje plan 2 st 4 rum och kök. Efter ombyggnaden 1975 lgh om 2 rum med pentry, 3 samt 5 rum och kök.

Gård: belagd med cementplattor. Plantering.



### Hedenbacken Större 9

Grev Turegatan 45, Kommendörsgatan 9

Bostadsfastighet, inventerad 1978.

Byggnadsår 1878-79, osignerade ritningar (arkitekt sannolikt C N Söderberg), byggherre J Land & A M Svensson, byggmästare A M Svensson. 1906-07 omfattande ombyggnad med bl a planförändringar samt påbyggnad med 1 vån samt vindsinredning (arkitekter Dorph & Höög). 1954 omputsning samt vissa förändringar av gatufasaden. 1971 omputsning av gårdsfasaden.

Gathus (hörnhus), 5 vån + vindsvån. Gatufasad: bv i svagt ritsad beige slätputs, därovan mörkgrå terrasitputs. Burspråk. Överdelen i fönstren småspröjsade, portal med jugendornamentik. I övrigt förenklad fasad. Gårdsfasad: gul sprutputs. Svart plåttak.

Entré (9): marmorgolv i vitt med grå bård, väggar i grön stuccolustro med brunröd inramning. Glasat mellandörrsparti med skulpterade snickerier. Trapphus med steg och golv av vit marmor, gulmålad väggar och smitt räcke i jugendstil. Vita tak med bladornerade bjälklagskonsoler i stuck. Blyinfattade fönster. På vilplanen halvfranska vita enkeldörrar.

Besökta lägenheter bevarar väl inredningar dels från husets byggnadstid, dels från 1907 års ombyggnad som t ex bröstpanel med fyllningar, med lister eller brädor fältindelade väggar, halvfranska skjut- och enkeldörrar, smygpaneler samt kakelugn. I ett serveringsrum bevarad skåp- och skänkinredning, i ett badrum ursprungligt kar med lejonassar.

Lägenhetsstorlekar 1879: på bv lgh om 5 - 6 rum och kök samt butikslokal och portvaktsrum. På övriga plan 6 - 7 rum och kök.

Gård: underbyggd, asfalterad.



Hedenbacken Större 10  
Brahegatan 26, Kommendörsgatan 7

Bostadsfastighet, inventerad 1978.

Byggnadsår 1880, arkitekt O Eriksson, byggherre A J Englund. 1927 badrum. 1930-31 om- och påbyggnad med 1 vån, centralvärme, hiss, planförändringar m m. 1943 och 1964 ny lägenhetsfördelning.

Gathus (hörnhus), 6 vån. Gatufasad: gråvit sprutputs, delvis rusticerad. Kraftigt listverk, fönsteröverstycken och -omfattningar. Fasaddekor i form av reliefplattor å 4 tr, taklist av konsoltyp. Den påbyggda öv är indragen längs hela fasaden, hörnet är utformat som en risalit och är något avfasat. Gårdsfasad: beige slätputs. Plåttak.

Entré: förändrad med golv i två nivåer av grågrön kalksten. Väggar målade i grönt. Glasat mellandörrparti leder till trapphus med golv och steg som ovan, glasad hissdörr. Helfranska resp plattslagna enkel-dörrar på vilplanen. Vita tak med profilerade lister.

Besökta lägenheter bevarar tidstypiska inredningar såsom helfranska pardörrar, smygpaneler och parkettgolv. Tak med ornerade lister och rosetter av olika slag. I sängkammare hel skåpvägg av ursprunglig karaktär.

Lägenhetsstorlekar 1880: bv med portvaktsrum, butik samt lgh om 3 resp 5 rum och kök. På övriga plan 3, 4, 6 resp 8 rum och kök.

Gård: gatsten med plantering. Cykelställ.

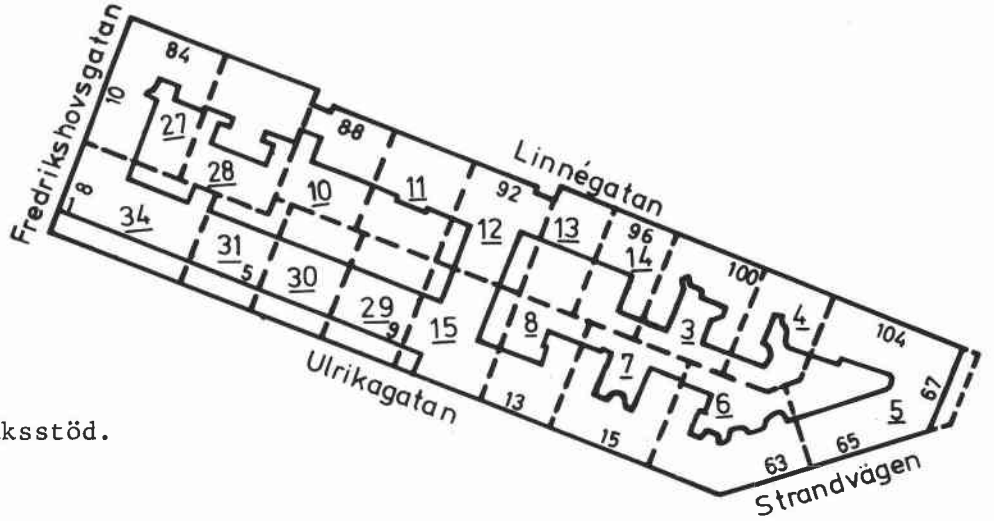
Nedan: Hedenbacken Större  
3 och 4 från söder.





Hornblåsaren 6, burspråksstöd.

# HORNBLÅSAREN



Hornblåsaren 27, vilplan med utblick mot entréns målade tak.





Hornblåsaren 3  
Linnégatan 98, 100

Bostadsfastighet, inventerad 1978.

Byggnadsår 1914-16, arkitekt S Kjellberg, byggherre och byggmästare O Osterman.

Gathus, 6 vån. Gatufasad: grå terrasitputs, del av bv av grovt huggen natursten. Burspråk, öv något indragen med balkong, som löper längs fasaden. Portalomfattning i natursten. Gårdsfasad: gul slätputs. Tegeltak.

Entré (98): ursprunglig glasad port. Marmorgolv, väggar i stuccolustro till dörrhöjd, upptill avslutad med en fris. Kälat tak. Glasade mellandörrar leder till trapphuset med marmorgolv, halvfranska pardörrar och balkkonsoler med festonger.

Besökt lägenhet bevarar ursprunglig inredning med boaseringsmålad bröstpanel med listverk, skjutdörrar och garderober i dörrsmygarna. Alla golv av parkett med intarsiafris, taken i rummen mot gatan med höga spegelvalv och lister i spegeln, halvfranska dörrar med vulstfoder. En kakelugn och flera öppna spisar - i hallen med sfärisk kupa och omgiven av bänk och skåp efter Svenska Slöjdföreningens mönsterblad. Äldre standard.

Gård: i två avsatser, den övre asfalterad. Plantering.



Hornblåsaren 4  
Linnégatan 102

Bostadsfastighet, inventerad 1978.

Byggnadsår 1913-14, arkitekter Östlihn & Stark, byggherrar Östlihn & Stark samt A Andersson.

Gathus, 6 vån. Gatufasad: grå terrasitputs, bv av grovt huggen natursten. Burspråk, öv något indragen med balkong, som löper längs fasaden, småspröjsade fönster. Kolonnportal av granit. Gårdsfasad: grön sprutputs. Tak av glaserat tegel.

Entré: golv och trappor av marmor, väggen delvis marmorbeklädd, delvis flingmålad. Taket flingmålat. Port och mellandörr av ek med dekorativt formgivna spröjsningar och fyllningar. I trapphuset trappa av marmor, flingmålade väggar och blyspröjsade fönster med färgat glas.

Besökt lägenhet: ursprungliga snickerier såsom skjutdörrar med fyllningar i matsalen. I vardagsrummet öppen spis av marmor med blomsterkrans. Hålkälstak.

Gård: i två avsatser med trappa emellan, delvis planterad, delvis cementerad med grusgång.



Hornblåsaren 5

Strandvägen 65, 67, Linnégatan 104

Bostadsfastighet, inventerad 1978.

Byggnadsår 1922-23, arkitekter Nordenskjöld &amp; Falk, byggherre B Alfheim, byggmästare EK Alfheim &amp; Co.

Gathus (hörnhaus), 6-8 vån + sout vån (8 vån i tornet). Gatufasad: grå terrasitputs, sout vån i granit. Mot Linnégatan burspråk, öv något indragen med balkong med balustrad längs fasaden. Mot Strandvägen kvadratisk tornparti. Gårdsfasad: gul slätputs. Skiffertak.

Entré (65): trapphall med kalkstensgolv och helfranska dörrar. Tunnvälvt kassettak och två valv burna av en mångkantig pelare. Stiliserad taklist av tandsnittstyp. Entré (67): fastighetens huvudentré med förgård med järnsmidesgrind och grindstolpar av granit. Kalkstensgolv och fotlist, tandsnittslist i taket. På vardera långväggen löper en skulpterad fris med klassicerande motiv. I trapphallen två valv med kalkstensklädda pelare och mellan dem hiss med formgiven dörr och draperier av mässing. Profilerade stucklister i takspegeln och halvfranska mörkbetsade dörrar. I trapphuset färgat glas i fönstren och målad ornamentik i fönstersmygen. Medaljonger med fågelmotiv å trapplanen. Entré (104): golv, trappa, fotlist och radiatoromfattning av kalksten. Väggnischer med runda reliefer, helfranska dörrar och kassettak. Trapphall med kolonnburna valv, tandsnittslist i taket, färgat glas i trappfönstren.

Lägenheter ej besökta.

Gård: asfalterad med lanternin.

Hornblåsaren 6

Strandvägen 63, Ulrikagatan 17

Bostadsfastighet, inventerad 1978.

Byggnadsår 1912-13, arkitekt F Zettervall, byggherre och byggmästare Frithiof Dahl.

Gathus (hörnhaus), 5 vån + takvån. Gatufasad: mönsterlagt mörkrött tegel, hög sockel i granit. Skulpterad portal och dekorativa detaljer, bl a maskaroner, i granit. Burspråk, balkonger med smidda räcken, småspröjsade och franska fönster. Gårdsfasad: gul slätputs. Tegeltak.

Entré (63): i sen jugendstil. Kolmårdsmarmorklädda väggar och golv, tunnvälvt tak med målad ornamentik i form av akantusspiraler. I trapphallens tak ornamentik som i entrén, hiss burens väggar av järnsmide i böljande nätverk, hiss dörrarna försedda med en fris med utstansade djurmotiv. Trappfönstren har mässingslistinfattade glasmålningar och dekorativ målning i smygarna. I trapphuset och på samtliga vilplan väggar i stuccolustro med bård i sgraffito, balkkonsoler i form av maskaroner. Lägenhetsdörrarna är infattade i marmorramverk med en trekantsgavel, som pryds med en rund bronsrelief med djurmotiv.

Besökt lägenhet bevarar parkettgolv, formgivna halvfranska dörrar, öppen spis i jugendstil. Bröstpanel och listverk för tapetfält, takstuckatur m m.

Gård: planterad, grusgång. Träd.





Hornblåsaren 7  
Ulrikagatan 15

Bostadsfastighet, inventerad 1978.

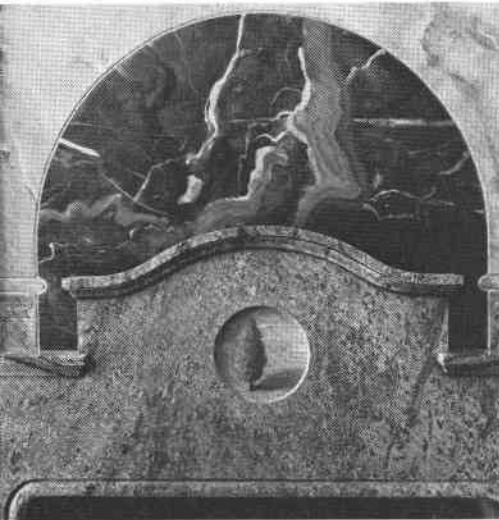
Byggnadsår 1913-14, arkitekt F Zettervall, byggherre Frithiof Dahl, byggmästare Skånska Cement.

Gathus, 5 vån + takvån. Gatufasad: mönsterlagt mörkrött tegel, sockel i granit. Rikt skulpterad portalomfattning i granit. En kolonn med bas i form av ett stirrande odjur skiljer huvudentrén från den betydligt smalare köksentrén med "TILL KÖKEN" i granit ovanför. Svagt rundade burspråk, som kröns av tornhuvor, småspröjsade fönster, tandsnittslist. Gårdsfasad: gul slätputs. Tegeltak.

Entré: oförändrad med marmorgolv, dito trappa och sockel. Väggarna är marmoreringsmålade i rundbågsfält mellan räfflade pilastrar. Lågt tunnvalvt tak. I trapphallen dekor som i entrén. Hisshus med dekor av järnsmide. Trapphus med marmortrappa och blyspröjsade fönster med mittmotiv av färgat glas, vattrade väggar med bård. Lägenhetsdörrarna är formgivna och ljuslaserade med överljusfönster av råglas.

Besökt lägenhet bevarar enhetlig jugendinredning. Formgivna halvfranska enkel- och pardörrar, öppen spis av vit marmor, boaserade väggar, smygpaneler, kälade tak med stucklister. I hallen listverk med strukturmalade fält och relieftryckt bård med blommotiv. Moderniserad.

Gård: planterad med en stor kastanj i mitten, grusgång.



Hornblåsaren 8  
Ulrikagatan 13

Bostadsfastighet, inventerad 1978.

Byggnadsår 1928, arkitekt J Östlihn, byggherre och byggmästare Ohlsson & Skarne.

Gathus, 6 vån. Gatufasad: brun slätputs, öv något indragen med balkong längs fasaden. Burspråk med småspröjsade fönster, stor portal med detaljer i klassicistisk anda, omfattande tre entréer. Gårdsfasad: gul slatputs. Plåttak.

Entré: port med formgiven spröjsning och överljusfönster med järnsmidesgaller. Väggarna klädda med kolmårds- marmor, i taket list i form av pärlstav. I trapphuset är steg och golv av marmor. Hiss.

Lägenheter ej besökta.

Gård: planterad.



Hornblåsaren 10  
Linnégatan 88

Bostadsfastighet, inventerad 1978.  
Byggnadsår 1929, arkitekt R Bolin, byggmästare R Björklund.

Gathus, 6 vån. Gatufasad: gul slätputs, balkonger. Öv delvis något indragen med balkong längs fasaden. Gårdsfasad: gul slätputs. Tak av skiffer.

Entré: blanka terrakottamålade väggar med målad fris, trappor av vit marmor med fotlist av svart marmor. Portsmyg och öppning mot trapphallen i svart marmor. I taket list av stuck av tandsnittstyp. Lägenhetsdörrar av ek med fyllningar.

Lägenheter ej besökta.

Gård: trädgård med rosor och andra blommor, gräsmatta, träd. Grusgångar och murar.



Hornblåsaren 11  
Linnégatan 90

Bostadsfastighet, inventerad 1978.  
Byggnadsår 1929, arkitekt R Bolin, byggherre AB Trumpeten, byggmästare S Wingren.

Gathus, 6 vån. Gatufasad: brun slätputs, öv något indragen med balkong längs fasaden. Gårdsfasad: gul slatputs. Skiffertak.

Entré: väggarna al secco målade (stora blomsterslingor), vitt marmorgolv med svart fotlist. Taklist av tandsnittstyp. I trapphuset är väggarna röda med grå bårder med klassicerande målningar. Hissdörr av järnplåt och mässingslister. Lägenhetsdörrar med fyllningar.

Lägenheter ej besökta.

Gård: plantering med grusgångar. Avsatsmurar med statk. Pilträäd.

Sedan 1978 har gatufasaden fått en ny rosa slätputs och vita fönsteromfattningar.





### Hornblåsaren 12

Linnégatan 92

Bostadsfastighet, inventerad 1978.

Byggnadsår 1928-29, arkitekt J Östlihn, byggherre och byggmästare Ohlsson & Skarne.

Gathus, 6 vån. T-hus, vars flygel är förenad med Hornblåsaren 15:s T-flygel. Gatufasad: orange slätputs, öv delvis något indragen, balkonger med smidesräcken. Portalomfattning i granit. Gårdsfasad: gul slatputs. Skiffertak.

Entré: mycket hög och smal port med formgiven spröjsning. Marmorgolv, trappa och bröstning av kolmårdsmarmor, därovan fältindelning med klassicerande målningar i al secco i mellanpartierna. Glasade mellandörrar. I trapphuset marmorgolv med svart inläggning i stjärnform, järnsmidesräcke i trappan. Helfranska dörrar av ek med målning ovanför. I taken stucklist av äggstavstyp.

Lägenheter ej besökta.

Gård: cementerad.

Sedan 1978 har gatufasaden fått en ny rosa slätputs.



### Hornblåsaren 13

Linnégatan 94

Bostadsfastighet, inventerad 1978.

Byggnadsår 1928-29, arkitekt B Hedvall, byggherre H Rönn, byggmästare B Hedvall.

Gathus, 6 vån. Gatufasad: brun slätputs, öv något indragen med balkong längs fasaden. Mellersta fönster-raden är markerad med frontoner och festonger. Gårdsfasad: gul slätputs. Tak av skiffer.

Entré: förändrad med släta väggar, marmorbröstning med svart marmorfris, golv av marmor, stucklist i taket. Helfranska lägenhetsdörrar av ek med markerde hörn, trappa i marmor med räcke av järnsmide och handledare av mässing.

Lägenheter ej besökta.

Gård: planterad, mur.

Hornblåsaren 14  
Linnégatan 96

Bostadsfastighet, inventerad 1978.

Byggnadsår 1928-29, arkitekt B Hedvall, byggherre G Rönn.

Gathus, 6 vån. Gatufasad: grön terrasitputs med vita fönsteromfattningar, öv något indragen med balkong längs fasaden. Burspråk med reliefer med klassicerande motiv. Gårdsfasad: gul slätputs. Tak av skiffer.

Entré: ursprunglig glasad träport. Väggmålning med grotteskaktiga motiv i röda och blå fält i grått och vitt, golv och sockel i marmor, stucklist i taket. I trapphuset marmorgolv med fris, mörkbonade ekdörrar med klassicerande omfattning.

Besökt lägenhet: hall med öppen spis av vit marmor, fyllningsdörrar, stuckfris i taket.

Gård: i två avsatser, den övre med cementplattor, järntrappa till den nedre som är planterad.



Hornblåsaren 15  
Ulrikagatan 11

Bostadsfastighet, inventerad 1978.

Byggnadsår 1930-31, arkitekt B Hedvall, byggherre och byggmästare H Jacobsson.

Gathus, 6 vån + vindsvån. T-hus, vars flygel är för- enad med Hornblåsaren 12:s T-flygel. Gatufasad: gul slätputs, öv något indragen med balkong längs fasaden, burspråk med stort fönster. Kolonnportal av granit. Gårdsfasad: gul slätputs. Tak av tegel.

Entré: portik med kopplade släta kolonner av kol- mårdsmarmor, arkitrav med skulpterade klassicerande ornamentik. Golv, bröstpanel med listverk och slät taklist av kolmårdsmarmor. På väggarna två reliefer med idrottsmotiv med anknytning till Stockholms- olympiaden. I korridoren till trapphallen bred fris med rosetter, golvlist och golv av kolmårdsmarmor. Mörka helfranska enkeldörrar. Cirkelrund trapphall med målad ornamentik i taket och på väggarnas hörn. Vilplan med svängda, pilasteromgivna, mahognyfär- gade helfranska enkeldörrar sammanhållna med arki- trav av dito träslag. Marmortrappa. Formgiven hiss- dörr med mässingsbeslag.

Lägenheter ej besökta.

Gård: grusad och planterad, omgiven av järnstaket.





### Hornblåsaren 27

Linnégatan 84, Fredrikshovsgatan 10

Bostadsfastighet, inventerad 1978.

Byggnadsår 1920-21, arkitekter Höög & Morssing, byggherre E Holmberg.

Gathus (hörnhaus), 6 vån. Gatufasad: hög sockel av granit, bv och 1 tr i gulgrå spritputs och därovan slätputs i samma färg. Öv något indragen med balkong med balustrad längs fasaden. Kolonnportal och markerade hörnkedjor. Burspråk. Gårdsfasad: ljusbrun slätputs. Plåttak.

Entré (10): högt tunnvalvt tak bemålat med växt- och figurmotiv, väggar uppdelade av kopplade släta pilast-rar. Trappa och golv av marmor. Å vilplanen kassettaktigt tak med målad ornamentik. På vilplanet 1 tr valvöppning mot entrén.

Lägenheter ej besökta.

Gård: asfalterad, stor plantering i två avsatser.

Sedan 1978 har gatufasaden blivit omputsad - bv och 1 tr i gul spritputs, därovan slätputs i gulrosa.



### Hornblåsaren 28

Linnégatan 86

Bostadsfastighet, inventerad 1978.

Byggnadsår 1919-20, arkitekter Östlihn & Stark, byggherre och byggmästare FG Karlberg.

Gathus, 5 vån + takvån. Gatufasad: gul slätputs med bv, 1 tr och hörnkedjor i putsrustik. Takvåningen något indragen. Burspråk. Portal i granit i klassicerande form. Gårdsfasad: gul slätputs. Plåttak.

Entré: väggarna är indelade i strukturmålade fält med listverk av ek, tunnvalvt tak med målningar. Trapphall med boasering och strukturmålning som i entrén och helfranska dörrar. Golv av vit marmor med svart fris.

Besökt lägenhet under ombyggnad. Tunnvalvt tak i hallen, öppen spis av kalksten. Helfranska dörrar.

Gård: planterad med grusgång.

Sedan 1978 ny port av metall.



### Hornblåsaren 29

Ulrikagatan 9

Bostadsfastighet, inventerad 1978.

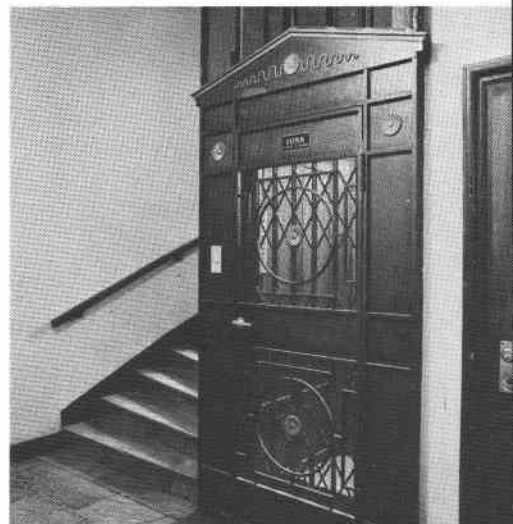
Byggnadsår 1930-31, arkitekt K Nordenskjöld, byggherre och byggmästare B Bennström.

Gathus, 5 vån. Systerhus till Hornblåsaren 30. Gatufasad: gul slätputs, öv något indragen med balkong längs fasaden. Franska fönster, burspråk, tandsnittlist. Gårdsfasad: gul slatputs. Tak av tegel och plåt.

Entré: fältindelade väggar med äggstavslinor i taket, två målade medaljonger med figurmotiv. Marmorgolv. Cirkelrund hall med stjärnlagt golv i svart och röd marmor, stjärnprytt målat tak med äggstavslinor. Formgiven hissfront med bronsbeslag.

Lägenheter ej besökta.

Gård: mot Ulrikagatan våningshöghög förgård med front av grovt huggen granit. Förgården disponeras som trädgård med en skulpterad barriär. Muromgiven bakgård med plantering och grusgångar.



Hornblåsåren 30  
Ulrikagatan 7

Bostadsfastighet, inventerad 1978.

Byggnadsår 1930-31, arkitekt K Nordenskjöld, byggherre och byggmästare B Bennström.

Gathus, 5 vån. Systerhus till Hornblåsåren 29. Gatufasad: i stort sett identisk med Hornblåsåren 29.

Gårdsfasad: som Hornblåsåren 29. Plåttak.

Entré och trapphall: som Hornblåsåren 29.

Lägenheter ej besökta.

Gård: förgård mot Ulrikagatan som Hornblåsåren 29. Planterad bakgård.



Hornblåsåren 31  
Ulrikagatan 5

Bostadsfastighet, inventerad 1978.

Byggnadsår 1931-32, arkitekt A Stark, byggherre och byggmästare Johansson & Godberg.

Gathus, 5 vån. Gatufasad: gul slätputs, öv något indragen med balkong längs fasaden. Burspråk, franska fönster och balkonger. Välvd portal. Gårdsfasad: gul slätputs. Plåttak.

Entré: golv av kolmårdsmarmor, slammade väggar med fyra medaljonger i relief av de fyra elementen (Elden, Vattnet, Jorden och Luften).

Lägenheter ej besökta.

Lägenhetsstorlekar 1932: 5-6 rum och kök, bad samt 2 st 1 rum och pentry.

Gård: våningshöghög förgård mot Ulrikagatan med front av grovt huggen granit (som Hornblåsåren 29 och 30). Disponeras som trädgård. Planterad bakgård.





Hornblåsaren 34  
Ulrikagatan 1, 3, Fredrikshovsgatan 8

Bostads- och kontorsfastighet (Oscars församlingshem med expedition), inventerad 1978.

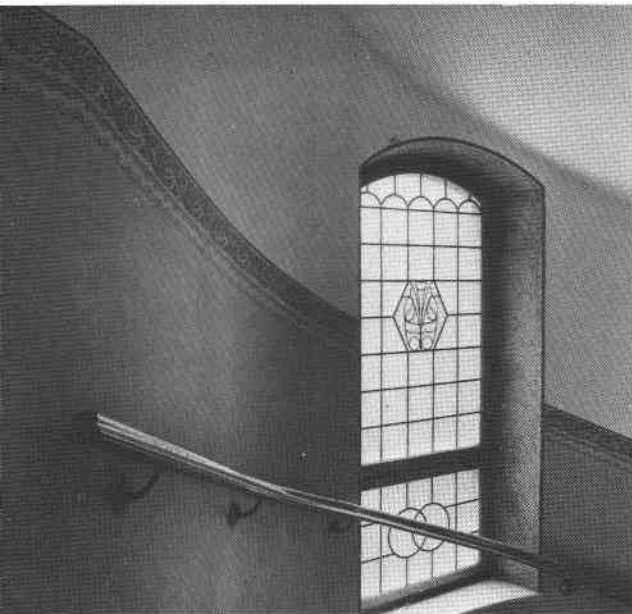
Byggnadsår 1933, arkitekt LI Wahlman, byggherre Oscars församling, byggmästare T Karlsson. Ombyggnad 1962.

Gathus (hörnhaus), 6 vån. Gatufasad: brun slätputs, halvrunda balkonger. Portik med två entréer. Gårdsfasad: gul slätputs. Tak av koppar.

Entréer (8): den ena entrén går till bostadsvåningarna - med en mycket hög kalkstenstrappa - den andra till pastorsexpedition och församlingslokaler. Villplan med golv av kalksten och fanerdörrar med ljusa inläggningar i stjärnmönster.

Lägenheter ej besökta.

Gård: mot Ulrikagatan våningshög förgård med front av grovt huggen granit och barriär av smide.

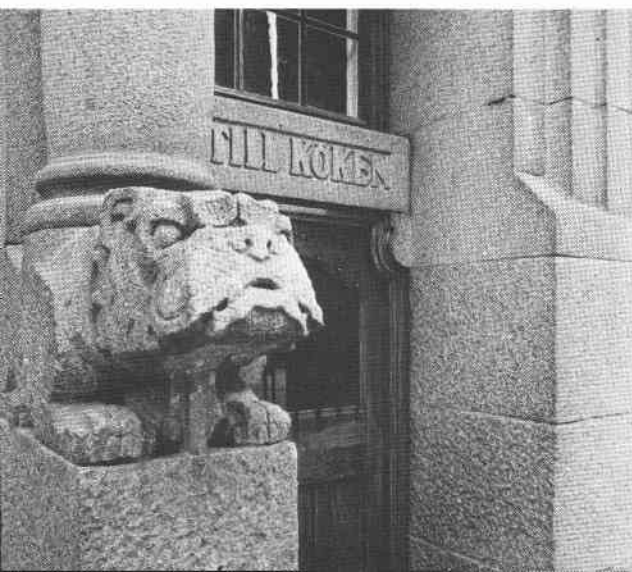


Hornblåsaren 7, trapphus.



Hornblåsaren 31, relief i entrén.

Hornblåsaren 7, portalskulptur.



Hornblåsaren 31, förgård mot Ulrikagatan.

