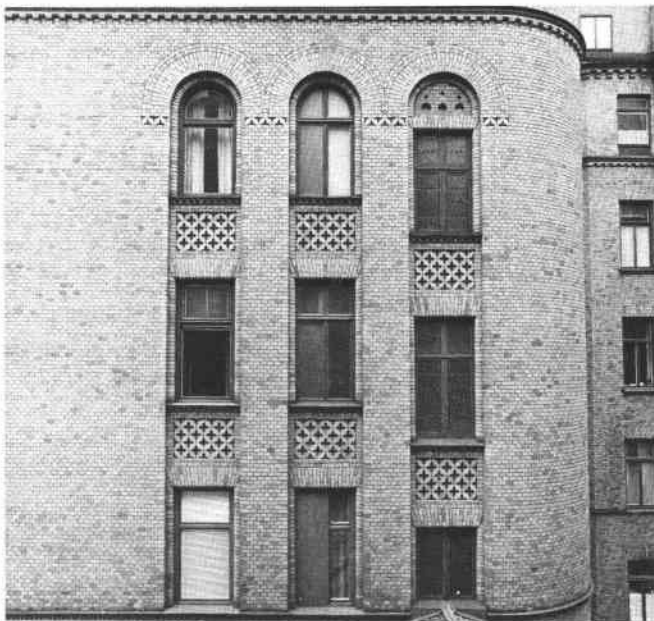
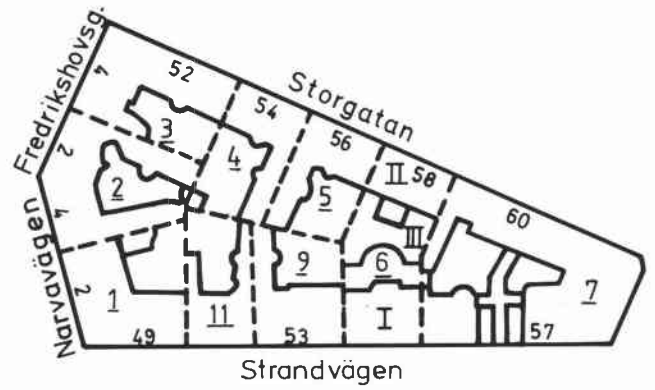


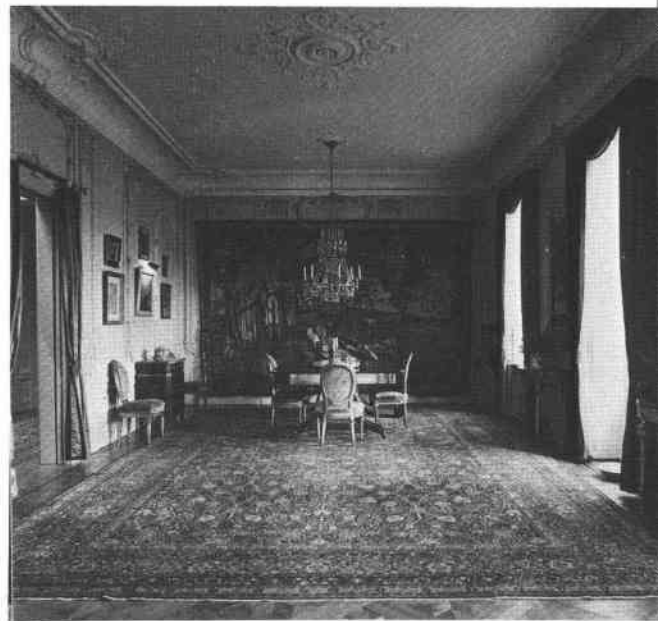
BAJONETTEN



Bajonetten 2 resp 3, portar.

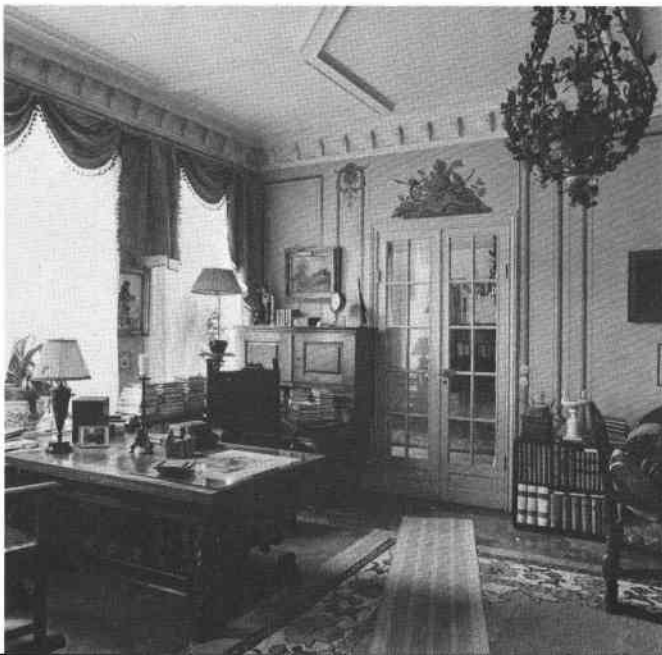


Bajonetten 7, gårdsfasad.

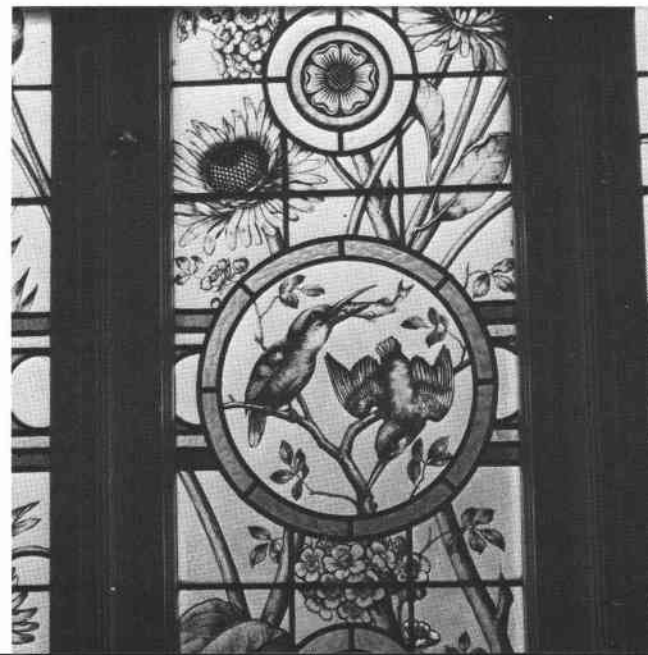


Bajonetten 7, matsal.

Bajonetten 11, herrum.



Bajonetten 9, trapphusfönster.





Bajonetten 1
Narvavägen 2, Strandvägen 49

Bostadsfastighet, inventerad 1978.
Byggnadsår 1894-95, arkitekt S Kjellberg, byggherre I Hirsch, byggmästare O Herrström. 1918-22 inreddes vindsvån till 1 st 6 rum och kök och 1 st 7 rum och kök samt installerades hiss. 1933 centralvärme och modernisering av sanitära utrymmen. Sedan dess smärre förändringar som installation av bad, fönsterförändringar etc. Fasaden har förenklats avsevärt.

Gathus (hörnhus), 5 vån + vindsvån. Gatufasad: grå terrasitputs, burspråk av natursten. Balkonger med smidesräcken och tandsnittslist. I övrigt är fasaden kraftigt förenklad. Hörnet är svagt rundat, markerat med två små halvrunda burspråk, som avslutas uppåt med tornhuvar. Fastighetens entré - också belägen på hörnet - har en mycket rikt utsmyckad portalomfattning i natursten. Träporten, som är svagt rundad, är glasad och försedd med ett dekorativt smidesarbete. Gårdsfasad: gul spritputs. Svart plåttak.

Interiören ej besökt.

Lägenhetsstorlekar 1895: 7, 8 samt 9 rum och kök (i några lägenheter tillkommer ett litet tornrum). På bv portvaktslägenhet om 1 rum och kök.

Gård: asfalterad. 1-våningt gårdshus.

Sedan 1978 har gatufasaden fått en ny grå terrasitputs samt taket klätts med grönt plåttak.



Bajonetten 2
Fredrikshovsgatan 2, Narvavägen 4

Bostadsfastighet, inventerad 1978.
Byggnadsår 1895-96, arkitekt S Kjellberg, byggherre I Hirsch, byggmästare G A Johansson. 1918 uppfördes en vagnsbod på gården för Wennberg & Ramstedts Ångvarn AB. 1922 hiss, 1932 badrum och centralvärme. Viss uppdelning av lägenheter har ägt rum. Fasaden renovering 1961.

Gathus (hörnhus), 5 vån. Gatufasad: sockel av rusticerad sandsten, bv i mörkbrun sprutputs, i övrigt ljusbrun sprutputs. Hörnet markeras av ett halvrunt burspråk, som kröns av en tornhuv. Balkonger med smidesräcken och tandsnittslist, i övrigt förenklad fasad. Portalomfattningar i sandsten. Gårdsfasad: gul slätputs. Tak av svart plåt.

Entré (2): ursprunglig, glasad träport med snidad dekor, golv av vit marmor med infälld ram av svart sten, väggar med vit helfransk bröstpanel, därovan gulmålat med vita stänk. Vitt bjälktak. Trapphus med hiss, golv som i entrén, gula väggar med vitt stänk och vitt tak. Stucktaklist, helfranska enkel- och pardörrar, de senare med stucköverstycken flankerade av delfiner. Entré (4): körport med asfalterat golv, hög halvfransk panel, därovan släta gula väggar, vitt bjälktak. Sidoordnat trapphus. Hiss.



Schackrutat marmorgolv i svart och vitt, stucktaklist och beigegula väggar. Steg av kalksten. Brunmålade helfranska enkel- och pardörrar med överstycken som ovan.

Besökt lägenhet bevarar inredningsdetaljer som t ex dekorativa dörröverstycken, dekorerade taklister i stuck, par- och enkeldörrar av fyllningstyp, paneler samt kakelugn. I serveringsrummet ursprunglig skåp- och skänkinredning. Moderniserat kök.

Lägenhetsstorlekar 1896: 1 - 6 rum och kök (mest 2 rum och kök). Portvaktslägenhet om 1 rum (utan kök). Gårdsflygeln: i stort sett bara 1 samt 2 rum och kök.

Gård: 1-vånigt gårdshus. Asfalteredad.

Sedan 1978 har gatufasaden putsats om - bv i grå spritputs, 1-4 tr i grårosa sprutputs.

Bajonetten 3

Fredrikshovsgatan 4, Storgatan 52

Bostadsfastighet, inventerad 1978.

Byggnadsår 1897-98, arkitekter F Ullrich & E Hallquist, byggherre A Holmér, byggmästare A Holm (?). 1927 centralvärme, bad, butiksinredning bv och lanterniner över gårdslokaler. 1948-53 reparation och ombyggnad av lägenheter bv och 3 tr.

Gathus (hörnhus), 5 vån + sout vån. Gatufasad: brun sprutputs, sout vån av rusticerad sandsten. Hörnet är rundat och markerat med rundade balkonger med smidesräcken. Burspråk. Portalomfattningar i natursten. Viss fasaddekor bevarad. Gårdsfasad: gul slätputs. Brunt plåttak.

Entré (4): karaktär av huvudentré. Ursprunglig, glasad träport med snidad dekor. Golv i två nivåer med golv av svart och vit marmor, trappsteg av vit marmor. Fältindelade stuccolustroväggar med svarta pilastrar, därovan en bred stuckrelief. Vitt stuckaterat bjälktak. Glasat och skulpterat mellandörrparti. I trapphuset golv och steg som ovan, väggar i grönt med små stänk. Hiss. Vitt tak med dekorativ kraftig taklist och konsoler i stuck med dekor. Vita helfranska pardörrar - råglasade och spröjsade, delvis skulpterade - med raka överstycken.

Entré (52): golv i två nivåer med trappsteg i kalksten. Glasat mellandörrparti och stucktaklist med konsolmotiv.

Besökt lägenhet bevarar ursprunglig inredning såsom stjärnparkett, stucktaklist med konsolmotiv, hög helfransk panel med hylla och helfranska skjutdörrar. I matsalen en magnifik ornerad grön skänkkakelugn med vapen å fronten ovan skänken med detaljer i guld.

Lägenhetsstorlekar 1898: 3 - 7 rum och kök (i två av lägenheterna 4 tr ingår ett ateljérum, vars stora fönster vetter ut mot Storgatan). På b v även ett portvaktsrum.

Gård: 1-vånigt gårdshus. Asfalteredad.

Sedan 1978 har gatufasaden putsats om med en ljus gulbeige sprutputs.



Bajonetten 4
Storgatan 54

Bostadsfastighet, inventerad 1978.

Byggnadsår 1895-96, arkitekter N Eriksson (planer) och C Österman (fasad), byggherre A G Carlsson, byggmästare C Flyckt.

Gathus, 5 vån, spegelvänt pendanghus till Bajonetten 5. Gatufasad: bv och 1 tr gul rusticerad slätputs, i övrigt gul spritputs med sparsam fasaddekor i slätputs. Portalomfattning med kolonner. Gårdsfasad: gul slätputs. Tak av plåt.

Entré: glasad träport och nylagt vitt marmorgolv, grönmålad bröstpanel av fyllningstyp, väggarna där-
ovan klädda med gulmålad glasfiberväv. Vitt tak med stucktaklist med konsolmotiv. I trapphuset två raka trapplopp med mellanliggande halvplan, steg av kalksten. Schackrutat marmorgolv, vitmålad glasfiberväv på väggarna och vitt tak med profilerad stucktaklist. Grå halvfranska par- och enkeldörrar.

Besökt lägenhet bevarar ursprungliga inredningsdetaljer som sockel- och smygpaneler, slipade brädgolv och utsirade stucktaklister. Rikt ornerade kakelugnar av olika typer. Välbevarad originalinredning och pärlspåntpanel i serveringsrum. Elvärme, i övrigt modern standard.

Lägenhetsstorlekar 1896: 2 - 5 rum och kök.

Gård: asfalterad. Gårdsflygel i 4 vån.

Bajonetten 5
Storgatan 56

Bostadsfastighet, inventerad 1978.

Byggnadsår 1895-97, arkitekter N Eriksson (planer), och C Österman (fasad), byggherre A G Carlsson, byggmästare C Flyckt. 1899 inredning av tvättstuga i källaren. 1929 centralvärme och bad, vissa förändringar inom lägenheterna (dock med bevarade planer).

Gathus, 5 vån, spegelvänt pendanghus till Bajonetten 4. Gatufasad: b v och 1 tr gul rusticerad slätputs, övrigt spritputs med sparsam fasaddekor i slätputs. Portalomfattning med kolonner. Gårdsfasad: beige sprutputs. Brunt plåttak.

Entré: golv av schackrutad marmor. Samtliga väggytor i entré och trapphus är sprutputsade, även entréns bröstpanel med fyllningar. Den senare är grå, väggarna därovan ljusgrå. Taket med stucktaklist med konsolmotiv är brunt. Glasat mellandörrsparti till trapphus med två raka trapplopp med mellanliggande halvplan, steg av kalksten. Golv som i entrén. Gårdsflygelns trapphus är av enklare karaktär med betonggolv och enkeldörrar.

Lägenheter ej besökta - se pendanghuset Bajonetten 4.

Lägenhetsstorlekar 1897: 2 - 5 rum och kök.

Gård: plattor och gräs, stor kastanj, några småträd och mur. Gårdsflygel i 4 vån.

Sedan 1978 har gatufasaden fått en ny vit puts.



Bajonetten 6

Storgatan 58, Strandvägen 55

"von Rosenska palatset"

Bostadsfastighet, inventerad 1978.

Byggnadsår 1896-97, arkitekt I G Clason, byggherre Clarence von Rosen, byggmästare L Pettersson. 1925 inredning av vindslägenhet i hus I, dito i hus II 1928. 1940-42 omfattande ombyggnad av hus I, arkitekt G Clason, byggherre och byggmästare O Engkvist. Vid ombyggnaden ersattes bjälklaget mellan de två mycket höga representationsvåningarna av två bjälklag varigenom 3 vån med lägre rumshöjd utvanns. Fasaden kunde i stort bibehållas förutom att vissa fasaddetaljer flyttades. Samtidigt flyttades trapphuset. 1950-60-talet smärre inre ombyggnader samt inglasning av terrasser i vindsvån mot Strandvägen.

Gathus mot Strandvägen (I), 6 vån + vindsvån.

Gatufasad: grågulvit (Ekebergs) marmor, b v och 1 tr samt sidoflankerna rusticerade, mittpartiet släthugget. Segmentformad frontespis, balkonger och franska fönster med smidda räcken, överst stenbalustrad. Småspröjsade fönster. Gårdsfasad: brun sprit- resp sprutputs. Tak av svart och grå plåt.

Entré: delvis ursprunglig med snidad träport med överljusfönster. Golv i tre olika nivåer och mellanliggande steg av vit marmor. Vita väggar med 2 m hög vit marmorbröstning och vita marmornischer. Vita kryssvälvda tak. Mellandörrsparti av ek med överljusfönster med dekorativt skuret spröjssystem av ek. Mässingsarmatur med slipat glas. På bv helfranska enkeldörrar av ek med överstycken av vit marmor. Trapphuset, som helt härstammar från ombyggnaden 1940-42, har vita väggar och vitt betongtak, golv och steg av vit marmor.

Besökt lägenhet bär huvudsakligen spår av 1940-talets genomgripande ombyggnad. Av ursprunglig inredning märks bl a helfranska enkeldörrar av ek och ett par öppna spisar av skulpterad natursten. I hallen rutlagt golv av vit marmor.

Gathus mot Storgatan (II), 3 vån + vindsvån. Gatufasad: mörkgul spritputs med rusticerade vertikala band. Småspröjsade fönster. Skulpterad barockportal med von Rosenska vapnet, tre rosor. Gårdsfasad: mörkgul spritputs. Svart plåttak.

Entré: körport med golv av träkubb. Ursprunglig träport. Grå slätputsade väggar, pilastrar och dörrömfattningar av vit marmor. Kryssvälvt putsat tak. I trapphuset golv och steg av kalksten, halvfranska grå enkeldörrar och vita väggar.

Besökt lägenhet har en enkel oartikulerad inredning. Ett stort rum i vindsvån har tre vindskupor mot Storgatan och golv med fiskbensparkett.

Den mellanliggande gårdsbyggnaden (III) består av en f d vagnsbod med inredd vindsvån i Ö, i V ett f d stall, båda i 1 vån, putsade och med plåttak.





Lägenhetsstorlekar 1897 (huset byggdes för två patri-
cierfamiljer med stora representationsbehov), hus I:
på bv portvakt, salong, arbetsrum och sängkammare.
På 1 tr två sovrum, sängkammare, toalettrum, domestik-
rum och kök. På vardera 2 och 3 tr herrum, salong,
kabinett, matsal och serveringsrum. På 4 tr samma
som 1 tr. Hus II: bv rymmer stall, vagnbod, selkammare,
putsrum, sadelkammare, vaktrum, foderkammare och vatten-
bassäng. 1 tr 2 st 1 rum och kök, vind och höskulle.
2 tr 1 st 2 rum och kök samt 1 st 1 rum och kök.

Gård: två asfalterade gårdar, den södra halvcirkelfor-
mad med en arkad mot norr. En körport med smidd grind
leder in till den norra gården. Ursprungligen häst-
skulpturer på arkadens tak.



Bajonetten 7 Storgatan 60, Strandvägen 57

Bostadsfastighet, inventerad 1978.

Byggnadsår 1895-99, arkitekter L Peterson & T Sten-
berg, byggherre och byggmästare C O Lundberg. 1914-
1916 omfattande om- och tillbyggnad, arkitekter
Hagström & Ekman. Huset byggdes till österut och
fick då svagt rundade hörn mot Strandvägen. Samti-
digt företogs vissa förändringar i plan och in-
reddes del av vindsvån. Därefter har ett flertal
förändringar ägt rum, under 30-talet t ex garage
i den underbyggda gården, ny förstuga mot Strand-
vägen, påbyggnad med 1 vån av husets västra flygel,
ytterligare inredning av vindsvån m m. Under 1940-
50- och 60-talen har framförallt en rad ändringar i
plan ägt rum samt kontorisering av lägenhet på bv.

Gathus (hörnhus), 5 resp 6 + soutvån och vindsvån.
Gatufasad: tegel i olika röda nyanser. Formtegel av
olika slag bildar dekorativa mönster i fasaden. De
svagt rundade hörnen mot Strandvägen markeras av
stora runda burspråk, som kröns av tornhuvar. Bal-
konger med smidda räcken. Mot söder är fastigheten
uppdelad i två hus med en mellanliggande entré-
byggnad med hög portal med överbyggnad i rött tegel
och detaljer i vit slätputs. Gårdsfasad: rött tegel
med mönster etc som ovan. Tak av svart plåt.

Entré (57): fastighetens huvudentré i två nivåer
med en ungefär 1-vånings hög trappa upp till bv.
Därefter, vinkelrätt med entrétrappan, går en korri-
dor till uppgång A till vänster, till höger en korri-
dor till uppgång C och rakt fram en korridor, som
går tvärs över gården till uppgång B (= Storgatan 60).
Entrétrappan har steg av granit, taket synliga trä-
bjälkar. Nedre delen av väggen är terrasitputsad
medan övre delen är limfärgsmålade med en mycket
dekorativ ornamentik: blad, bär, frukter, blommor
m m i grönt, rött, blått och brunt. I korridorerna
till de olika uppgångarna är hela väggarna och de
kryssvälvda taken limfärgsmålade som i entrén. Golv
av kalksten och polykroma råglasade fönster. De tre
trapphusen har sinsemellan varierande utformning



med marmor- eller konststensgolv, trappsteg av marmor, vit kalksten eller cementsten, släta fanerade enkeldörrar eller halvfranska par- och enkeldörrar o s v.

Av de besökta lägenheterna är någon helmoderniserad med föga kvar av den ursprungliga interiören medan andra har en mer eller mindre välbevarad 1890-tals inredning med t ex helfranska höga paneler, tak med riklig stuckdekor, skulpterade dörröverstycken, helfranska dörrar, parkettgolv och öppna spisar. En lägenhet (10 rum och kök) i den på 1910-talet tillbyggda delen österut inreddes för och av 1:e hovintendenten och porträttmålaren Bernhard Österman. Lägenheten bevarar väl den ursprungliga i många delar magnifika inredningen med t ex parkettgolv, tak med mycket rik stuckdekor, väggmålningar, paneler av olika slag, öppna spisar etc. I det rundade tornrummet, f d "fruns rum", och dess lilla ovala förrum är väggarna indelade i fält med guldlister och dekorerade i gustaviansk anda. Öppen spis av vit marmor med guldinramad spegel ovanför, stjärnparkett m m. Ursprungligt stort serveringsrum med bevarad skåpinredning, helmodernt kök.

Lägenhetsstorlekar 1899: på vart och ett av de 5 våningsplanen finns en lägenhet om 5, 6, 7 samt 9 rum och kök.

Gård: asfalterad, uppdelad av bottenvåningens inbyggda entrégångar, vilka är putsade och täckta med rött taktegel.



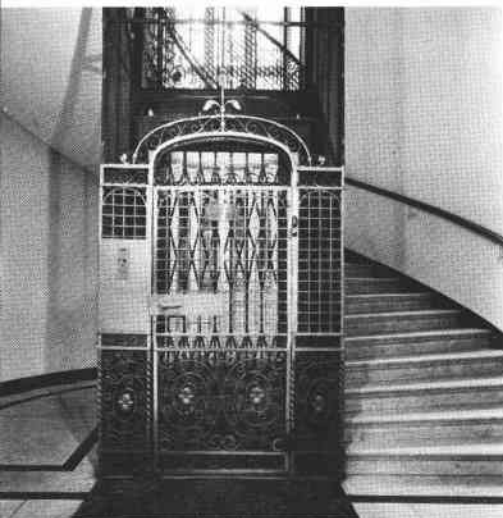
Bajonetten 9 Strandvägen 53

Bostadsfastighet, inventerad 1978.
Byggnadsår 1895-97, arkitekt S Kjellberg, byggherre I Hirsch, byggmästare O Herrström. 1922 centralvärme. 1929 badrumsinstallationer samt burspråk av trä på 2 - 4 tr m m.

Gathus, 5 vån. Gatufasad: bv i slät och rusticerad mörkrosa sandsten, därovan gul slätputs med fasad- detaljer av sandsten. Balkonger med smidda räcken kring burspråk i trä. Rikt dekorerad portalomfattning i kalksten med bl a atlantter och kartusch. Tak av svart plåt (strax före inventeringstillfället skiffertak).

Entré: ursprunglig träport med överljusfönster med smide. Vitt marmorgolv i två nivåer, fältindelade väggar i stuccolustro med krönande akantusband. Vitt stuckaterat bjälktak och glasat mellandörrs- parti. I trapphuset golv och trappsteg av vit marmor, vita väggar. Helfranska snickerier, bl a pardörrar med ornerade överstycken samt blyinfattade överljusfönster. Blyinfattade, polykroma trapphus- fönster. Hissgaller i dekorativt konstsmide.





Besökta lägenheter har välbevarade snickerier som t ex helfranska dörrar, bröst- och smygpaneler, skjutdörrar samt dekorerade stucktak av olika slag. Många rum har fiskbensparkett och öppna spisar av natursten. Serveringsrum med snickeriinredning från byggnadstiden.

Lägenhetsstorlekar 1897: på bv 1 st 8 rum och kök, på 1 - 4 tr vardera 1 st 9 rum och kök.

Gård: belagd med sandstensplattor. Gräs och buskar.

Bajonetten 11 Strandvägen 51

Bostadsfastighet, inventerad 1978.

Byggnadsår 1895-97, arkitekt S Kjellberg, byggherre I Hirsch, byggmästare O Herrström. 1912 hiss och 1929 centralvärme med åtföljande planändringar avseende de sanitära utrymmena. Därefter endast smärre förändringar.

Gathus, 5 vån. Gatufasad: natursten. Burspråk och balkonger med smidesräcken. Dekorativ portalomfattning med "ANNO 1896" inom ram. Gårdsfasad: gul sprutputs. Tak av svart plåt.

Entré: ursprunglig skulpterad och glasad träport med smide för glaset. Golv i två nivåer med mellanliggande steg av diagonalmönstrad röd och vit resp vit marmor. Fältindelade väggar av marmor med fris ovanför. Kassettak i stuck med list med äggstavs- och bladmotiv. Trapphus med två raka lopp med mellanliggande vilplan, räcke av dekorativt konstsmide med hörnpelare av gjutjärn. Steg och golv som i entrén, grå väggar med marmorerade band i grönt resp brunt och kälat tak med lister. Helfranska par- och enkeldörrar med blyinfattade överljusfönster. I trapphuset blyinfattade polykroma fönster med fågelmotiv. Hissdörren är utformad som en helfransk enkeldörr.

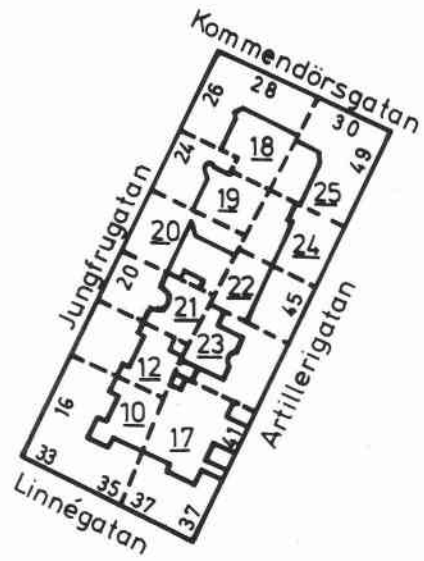
Besökt lägenhet har en mycket väl bevarad inredning såsom ekparkettgolv med fiskbens- och stjärnmönster, halvfranska bröstpaneler, helfranska par- eller enkeldörrar och spröjsade pardörrar. Tak med olika utformning, t ex kassetterat med stucktaklist eller kälat med kartuscher, kvinnohuvuden, rosetter m m. I flera rum är väggarna klädda med väv, indelade i fält och bemålade i bl a guld med blom- och girlandmotiv m m, signerade K Thulin 1947. Rikt ornerad marmorspis med guldinramad spegel ovanför samt en kakelugn av Mariebergstyp med gustavianskt motiv. Halvmodernt kök.

Lägenhetsstorlekar 1897: på bv 1 st 7 rum och kök, portvaktslägenhet om 1 rum samt förrådsutrymme, 1 - 3 tr vardera 1 st 8 rum och kök, 4 tr 1 st 6 rum och kök.

Gård: betongbelagd med gårdsflygel i 1 vån.



BRANDMÄSTAREN



Brandmästaren 17 och 10 från 21.

Brandmästaren 20, port.





Brandmästaren 10

Linnégatan 33-35, Jungfrugatan 16

Bostadsfastighet, inventerad 1976.

Byggnadsår 1970-73, arkitekt S Löfström, byggherre och byggmästare John Mattson Byggnads AB.

Gathus (hörnhus), 5-7 vån. Gatufasad: gult fasadtegel med burspråk, delvis klädda med plåt. Bv med polerade naturstensplattor. Gårdsfasad: gult fasadtegel med balkonger i brun plåt. Koppartak.

Entré (35): väggar klädda med keramiska plattor i grönt, brunt och vitt, golv av marmor. Glasat parti mellan vindfång och förstuga.

Gård: belagd med cementplattor. Planteringar i "betonglådor", sandlåda och staket av trä.



Brandmästaren 12

Jungfrugatan 18

Bostadsfastighet, inventerad 1976.

Byggnadsår 1889-91, arkitekt A G Forsberg, byggherre och byggmästare P N Wadstrand. 1961 ombyggnad och lägenhetsuppdelning, inredning av vind samt förenkling av fasaden.

Gathus, 4 vån + vindsvån. Gatufasad: brun sprutputs, bv något mörkare än övrigt. Fasaden är helt i avsaknad av dekor sedan den hyvlades på 1960-talet. Gårdsfasad: gul puts. Rött plåttak.

Entré: sekundär glasad port. Förändrad entréhall, dock med bevarad profilerad taklist av tandsnittstyp. Vilplanen är också förändrade med golv av kalkstensplattor, släta dörrfoder och fanérdörrar men med bevarade taklister med växtornamentik.

Besökt lägenhet bevarar ursprungliga snickerier som sockelpaneler och pardörrar med fyllning, vidare taklister med akantusornamentik samt vit skänkkakelugn med dekor i grått och rosa.

Lägenhetsstorlekar 1891: symmetrisk plan med på samtliga våningsplan 2 st 3 rum och kök.

Gård: cementerad med murar, en alm och buskar. I gårdens nordöstra hörn ligger en gulputsad tvättstuga i 1 vån.



Brandmästaren 17

Linnégatan 37, Artillerigatan 37-41

F d Hedvig Eleonora folkskola (sedermera Linnéskolan, idag reklamskola m m), inventerad 1976/1982.

Byggnadsår 1868-69, arkitekt B C Malmberg, byggherre Hedvig Eleonora församling, byggmästare F A Wiman. 1876 tillbyggnad med en fönsteraxel t h om portalen och i vinkel mot Artillerigatan. 1962 nybyggnad för transformatorstation och 1963 ventilationsanläggning på skolgården.

Gathus (hörnhaus), 3 vån. Gatufasad: ljusgul slamputs ovan röd kalkstenssockel, bruna fönstersnickerier. Fasaddekor i form av listverk, enstaka pilastrar samt rusticering på ömse sidor om den rundbågade portalen. I övrigt förenklad fasad: Gårdsfasad: gul slamputs. Plåttak.

Entré och kommunikationsutrymmen: golv och trappor i kalksten, profilerade taklister samt par- och enkeldörrar med fyllning.

Lektionssalar (på bv) bevarar ursprunglig form samt inredning såsom par- och enkeldörrar med fyllning, djupa fönsternischer med smygpanel, profilerade fönster- och dörrfoder samt dito taklist i stuck. Bröstpanel med fyllning är endast delvis bevarad. Linoleumgolv. Putsade väggar i vitt.

Gård: överbyggd, asfalterad. Här ligger den ovan nämnda transformatorstationen och ventilationsanläggningen samt ett sophus.

Brandmästaren 18

Kommendörsgatan 28, Jungfrugatan 26

Bostadsfastighet, inventerad 1976.

Byggnadsår 1882, osignerade ritningar, byggherre och byggmästare A T Richter. 1931 modernisering med bl a bad, wc, centralvärme och hiss samt fasadhyvling m m. 1956-74 diverse ombyggnader och vindsinredning.

Gathus (hörnhaus), 5 vån + vindsvån. Gatufasad: bv med stora skyltfönster och klädd med grönsvarta naturstensplattor, därovan gråbrun puts. Saknar helt fasaddekor utom listverk och några kraftiga, enkla pilastrar i ljusare puts. Granitportal. Gårdsfasad: gul puts. Tak av plåt.

Entré (26): helt förändrad 1931 med golv och trappa av marmor, gröna väggar, kälat vitt tak och glasade mellandörrar. Sekundär port. I trapphuset trappa av vit marmor och på vilplanen fanérdörrar.

Besökt lägenhet bevarar varken planlösning eller inredning sedan byggnadstiden utan präglas av 1930-talets ombyggnad.

Lägenhetsstorlekar 1882: på varje våningsplan 1 st 4 och 1 st 5 rum och kök + jungfrukammare.

Gård: överbyggd, cementerad med ljuskupol. Planteringar och träd.

Sedan 1976 har fasaden omfärgats i gult med gröna snickerier.





Brandmästaren 19
Jungfrugatan 24

Bostadsfastighet, inventerad 1976.

Byggnadsår 1884, osignerade ritningar, byggherre och byggmästare A T Gustafsson. 1958 ombyggnad inkl vindsinredning och total fasadändring.

Gathus, 4 vån + vindsvån. Gatufasad: gul sprutputs (på bv med horisontala ritsningar), grå fönsteromfattningar kring de helt kvadratiska fönstren. Fasaden är idag helt avhyvlad. Gårdsfasad: gul slätputs. Tak av plåt.

Entré: helt moderniserad med golv och fotlist av grön marmor, gröna väggar och vitt tak. Sekundär port. Trapphus med trappa av marmor, på vilplanen fanéerade enkeldörrar.

Lägenheter ej besökta.

Lägenhetsstorlekar 1884: 2-4 rum och kök.

Gård: gräsmatta, grus, träd och buskar.



Brandmästaren 20
Jungfrugatan 22

Bostadsfastighet, inventerad 1976.

Byggnadsår 1884, arkitekt C Widell, byggherre och byggmästare A F Blomgren. 1902 togs ett butiksfönster upp i bv och 1929 byggdes en butik om till lägenhet.

Gathus, 4 vån + vindsvån. Gatufasad: bv grå, därovan gul slätputs. Fasaden är mycket välbevarad med ursprunglig putsornamentik i form av rusticerade band, listverk, fönsteröverstycken, girlander, urnor osv. Rikt utformad portal. Gårdsfasad: gul slätputs. Svart plåttak.

Entré: ursprunglig glasad port. Golv av mönsterlagda keramiska plattor, ljusgröna väggar, taklist med växtornamentik och takrosett. Ett valv med brunmålade kanelerade pilastrar och glasad överdel leder till trapphuset med trappa av räfflad kalksten. På vilplanen golv som i entrén, gulbruna väggar med brun bård, taklist och takrosett. Ursprunglig armatur. Glasade par- och enkeldörrar med fyllning samt dörrvred från byggnadstiden.

Besökt lägenhet bevarar ursprunglig plan och snickerier som sockel-, smyg- och bröstpaneler, taklister och takrosetter samt pardörrar med fyllning. I matsalen står en vit flat kakelugn, i salongen en vit kolonnkakelugn.

Lägenhetsstorlekar 1884: 2-3 rum och kök, i gårdsflygeln 1 rum och kök.

Gård: cementerad med avträdeslänga i trä (också från 1884), som ännu 1976 utnyttjades av gårdsflygelns hyresgäster.

Sedan 1976 har huset rustats upp och därvid bl a putsats om med en slätputs i ockra (bv i brunt).



Brandmästaren 21
Jungfrugatan 20

Bostadsfastighet, inventerad 1976.

Byggnadsår 1885, osignerade ritningar, byggherre och byggmästare C J Pettersson. 1971 modernisering, förändring av plan samt vindsinredning.

Gathus, 4 vån + vindsvån. Gatufasad: vit slät- och spritputs (på bv ljusst gråblå slätputs), delvis rusticerad och ritsad. Bred mittrisalit med putsad portal-komposition. Gårdsfasad: vit slamputs. Tak av svart plåt med liten takterrass.

Entré: delvis förändrad men med bevarat golv av mönsterlagda keramiska plattor, brun sockelpanel och kraftig profilerad taklist. Sekundär port. Trapphus med trappa av räfflad kalksten. Vilplanen förändrade med delvis golv som i entrén. Profilerad taklist och släta enkeldörrar.

Besökt lägenhet bevarar ursprunglig snickeriinredning som sockel- och smygpaneler, pardörrar med fyllning m m. Taklister och takrosetter samt kakelugnar (flat resp skänk- dito) med reliefdekor är bevarade från byggnadstiden.

Lägenhetsstorlekar 1885: 2-3 rum och kök.

Gård: underbyggd och muromgiven med cementplattor och blomlådor.



Brandmästaren 22
Artillerigatan 45

Bostadsfastighet, inventerad 1976.

Byggnadsår 1884-85, osignerade ritningar, byggherre och byggmästare B Holmberg. 1941 centralvärme och 1949 påbyggnad med 1 vån samt bad, hiss och sopnedkast. 1973 smärre modernisering.

Gathus, 6 vån. Gatufasad: beige sprutputs (bv brun), till stor del rusticerad. Ursprunglig dekor i form av listverk, fönsteröverstycken och sprutputsad portal med kraftiga pilastrar. Gårdsfasad: brun sprutputs. Tak av plåt.

Entré: moderniserad med nytt golv i grön marmor, tak och väggar i vitt, ursprunglig profilerad taklist och takrosett. Trapphus och vilplan är också moderniserade, de senare dock med bevarade mönsterlagda golv av keramiska plattor.

Besökt lägenhet bevarar ursprunglig plan men har moderniserats. Profilerade taklister, takrosetter och en skänkkakelugn med blomsterdekor finns dock kvar sedan byggnadstiden.

Lägenhetsstorlekar 1885: 1-3 rum och kök.

Gård: cementerad med gräsmatta, kastanjer och några mindre träd. Cykelskjul.





Brandmästaren 23
Artillerigatan 43

Bostadsfastighet, inventerad 1976.

Byggnadsår 1887, osignerade ritningar, byggherre och byggmästare N M Hammarlund. 1912 butik i bv. 1934 total ombyggnad av interiör och förenkling av fasaden. 1950-talet inredning av ateljé å vinden.

Gathus, 5 vån. Gatufasad: grön slätputs, bv i grå sprutputs. Vita snickerier. Fasaden är helt hyvlad med undantag av bv, som fortfarande är kraftigt rusticerad. Portal med slutsten i form av maskaron. Gårdsfasad: gul slätputs. Tak av plåt.

Entré: moderniserad med golv och trappor av marmor, vitt kälrat tak och orange väggar. Trapphus med marmortrappa och vilplan med enkeldörrar med träådringsmålning.

Besökt lägenhet bevarar varken planlösning eller inredning från byggnadstiden.

Lägenhetsstorlekar 1887: 4-5 rum och kök. Vid ombyggnaden 1934 förändrades lägenhetsfördelningen till 4 st 2 rum och kök/våningsplan.

Gård: asfalterad med gräs och björkar.



Brandmästaren 24
Artillerigatan 47

Bostadsfastighet, inventerad 1976.

Byggnadsår 1890, arkitekt A G Forsberg, byggherre och byggmästare K J Flodin. 1906-10 ändring av fönster och 1931-36 bad, centralvärme och ateljé å vinden. 1945 solaltan mot gården på 1 tr (barnkrubba).

Gathus, 5 vån + vindsvån. Gatufasad: rött tegel utom bv, som är sprutputsad i gråbrunt och kvaderritsad. Assymetriskt utformad med sidoportal, sammankopplad med ett fönster och flankerad av kolonner. Fönsteromfattningar, listverk m m i vit puts. Gårdsfasad: gul sprutputs, solaltan på putsade kolonnstöd på 1 tr. Tak av röd plåt.

Entré: i två nivåer med trappa och golv av svart/vit-rutad marmor. Panel, delvis med fyllning, taklist av konsoltyp, takrosett och ursprunglig armatur. Trapphus med kalkstenstrappa. På vilplanen golv som i entrén och grå par- och enkeldörrar med fyllningar - pardörrarna ursprungligen med glasat överstycke.

Besökt lägenhet bevarar ursprunglig plan med tre rum i fil mot gatan samt inredning i form av bl a sockelpaneler, fyllningsdörrar m m. I salongen ursprunglig taklist med rik ornamentik i form av stiliserade blommor, puttin och sköldar samt en krämfärgad kakelugns spis med polykrom dekor. Serveringsgång med skänkskåp och delvis ursprungligt kök.

Lägenhetsstorlekar 1890: på bv 3 rum och kök samt butik, på övriga plan 5 rum och kök + jungfrukammare.

Gård: asfalterad med tre almar, lekstugor och sandlåda.



Brandmästaren 25

Artillerigatan 49, Kommendörsgatan 30

Bostadsfastighet, inventerad 1976.

Byggnadsår 1890-91, arkitekt A G Forsberg, byggherre och byggmästare K J Flodin. 1926 hiss och 1927 bad. Centralvärme 1936 och 1962 diverse ombyggnadsarbeten samt fasadrenovering.

Gathus (hörnhus), 5 vån. Gatufasad: brun sprutputs. Fasaden är helt hyvlad men bevarar en rikt skulpterad och putsad portalkomposition med fönster (30) samt balkonger mot Kommendörsgatan. Gårdsfasad: brun sprutputs. Svart plåttak.

Entré (30): i två nivåer med trappa och golv av kalksten, grönmålad panel med fyllning och därovan fältindelade väggar i vitt och stuckfris med festonger och cirklar. Ursprunglig glasad och skulpterad port med rundbågefönster ovanför. Takbjälkar i trä med målade blomrankor samt pardörr med skulpterat foder och överstycke. Trappa av kalksten i trapphuset. På vilplanen kalkstengolv eller mönsterlagt marmorgolv i svart/vitt, valv med rikt dekorerade konsoler samt fanéerade lägenhetsdörrar.

Besökt lägenhet (idag kontor) har förändrad planlösning men bevarad inredning såsom sockel- och smygpaneler, pardörrar med fyllning, dörröverstycken i gips och rikt ornamenterade taklister. Enstaka kakelugnar, som dock ej är ursprungliga.

Lägenhetsstorlekar 1891: på bv bostadskök för portvakten, 2, 3 samt 5 rum och kök - den senare med jungfrukammare, på övriga plan 2 st 5 rum och kök + jungfrukammare.

Gård: asfalterad med mur, plantering i lådor.





Brandmästaren 24, gård med solaltan.



Brandmästaren 10, entré.

Brandmästaren 20, vilplan.



BRANDVAKTEN



Brandvakt 8, entré.



Brandvakt 7, Ahlströmska skolan. Entré med öppen spis.





Brandvakt 3

Karlavägen 66, Artillerigatan 58

Bostadsfastighet, inventerad 1978.

Byggnadsår 1924-25, arkitekt T Sellman, byggherre J Carlsson, byggmästare Kreuger & Bärnin.

Gathus (hörnhus), 5 vån + takvån. Gatufasad: mörkrosa slätputs ovan bv i grått. Burspråk med tandsnittsfris som dekor, balkong ovanpå. Trappstegsgavel med voluter. Portalomfattning (66) av rusticerad natursten med löpande hundbård. Gårdsfasad: gul slätputs. Tegeltak.

Entré (66): liksom i trapphallen ljusa väggar med ramverk av svart/vit marmor. På väggfälten klassicerande figurmotiv på svart botten, signerade Järke. Golv, sockel och steg av marmor som ovan. Tak med kupol med dold belysning, pärlstavslis. Vilplan med marmorgolv, vita väggar och fyllningsdörrar av ek. Hissdörr med beslag av bronsfigurer i antik stil.

Lägenheter ej besökta.

Gård: överbyggd, asfalterad med lanterniner.



Brandvakt 4

Karlavägen 68

Bostadsfastighet, inventerad 1978.

Byggnadsår 1923-24, arkitekt J Östlihn, byggherre O Böhm, byggmästare Gumpel & Bengtsson.

Gathus, 5 vån + takvån. Gatufasad: grå sprutputs. Markerat mittparti med takkupa med voluter samt portal. Gårdsfasad: brun slätputs. Plåttak.

Entré: i två nivåer med trappa av marmor. Ursprunglig glasad port med formgiven spröjsning. Trapphall med fältindelade väggar i gult, taket grönt. På vilplanen fyllningsdörrar av ek med rundbågade spröjsade överljusfönster.

Lägenheter ej besökta.

Gård: asfalterad.



Brandvakt 5

Karlavägen 70, Skeppargatan 57

Bostadsfastighet, inventerad 1978.

Byggnadsår 1923-24, arkitekt J Östlihn, byggherre O Böhm, byggmästare K Höglund.

Gathus (hörnhus), 5 vån + takvån. Gatufasad: grå terrasitputs med stiliserade festonger som enda fasaddekor. Burspråk. Rusticerad portalomfattning med överljusfönster. Gårdsfasad: gul slätputs. Tegeltak.

Entré: i två nivåer, golv och trappa av kalksten. Putsade väggar, fältindelad tak med målad antikiserande ornamentik. Glasad mellandörr. I trapphall och på vilplan ornamentik som i entrén i såväl taket som ovanför dörrarna. De senare är av fyllningstyp med överljusfönster med formgiven spröjsning.

Lägenheter ej besökta.

Gård: grustäckt med blygsam plantering.

Sedan 1978 har gatufasaden fått en ny mörkbeige sprutputs.



Brandvakten 6 Skeppargatan 55

Bostadsfastighet, inventerad 1978.

Byggnadsår 1925-26, arkitekt J Östlihn, byggherre C Blomstrand, byggmästare Granit & Beton AB.

Gathus, 5 vån + takvån. Gatufasad: grå terrasitputs med festonger som enda fasaddekor. Enkel portalomfattning. Gårdsfasad: gul slätputs. Tegeltak.

Entré: väggmålningar i nyklassicistisk anda, bl a fris med parställda gripas som motiv. Likartad ornamentik i väggfris och tak i trapphall och på vilplan. Golv och trappor av marmor. Fyllningsdörrar av ek, hissdörr av formgivet smide.

Lägenheter ej besökta.

Gård: asfalterad. Mycket trång p g a Ahlströmska skolans överbyggda skolgård (Brandvakten 7).



Brandvakten 7 Kommendörsgatan 31 A, B

Ahlströmska Skolan (f d Nya Elementarskolan för flickor) samt bostadsfastighet, inventerad 1978/82. Byggnadsår 1925-27, arkitekt A Stark, byggherre Ahlströmska Skolans Byggnads AB gm Anna Ahlström, byggmästare Contractor. Takkupor 1944.

Skolbyggnaden sträcker sig längs kvarterets hela södra sida, 5-6 vån + tak- och vindsvån. Gatufasad: tegel, slammat i grått ovan sockel i granit. Den långsmala mittdelen är hopbyggd med nästan kvadratiske huskroppar, som skjuter ut mot söder. Byggnadens mittparti markeras av sex korintinska kalkstenskolonner i kolossalformat - de löper genom 3-4 vån. Ovan bv meanderbård i kalksten, tandsnittslister m m som fasaddekor. Fasaden, som vetter mot kvarterets inre: gul slätputs med loggia i 2 vån, delvis inbyggd. Rött taktegel med plätinklädda takkupor.

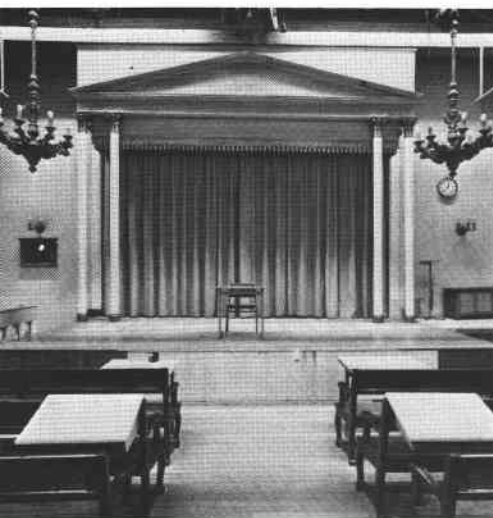




Entré: tre ursprungliga portar mot Kommendörsgatan, av ek och med diagonalspröjsat glas. Stengolv i rött/grått med dito sockel, putsade gulbeige väggar och vitmålat tak med synliga balkar. Reliefer föreställande Gustav Vasa och Olaus Petri flankerar öppen spis med stenomfattning. Trapppräcke av rundjärn med mässingsmedaljonger.

Övriga besökta interiörer bevarar mycket av äldre inredning, t ex aulan, som till stora delar är intakt med exempelvis bänkar och armatur från byggnadstiden. Ursprunglig scen prydd av fronton som vilar på tunna kolonner. Laborationssal med intakt inredning m m.

Skolgård (mot Kommendörsgatan): utanför huvudentrén storgatsten. Bollplan. Den gård, som vetter mot kvarterets inre, är överbyggd (ovanpå aulan m m) och asfalterad.



För att finansiera uppförandet av privatskolan fanns det ursprungligen en rad bostadslägenheter i huset. En del av dessa har allteftersom tagits i anspråk av skolan och byggts om till klassrum etc.



Brandvakten 8 Artillerigatan 56

Bostadsfastighet, inventerad 1978.
Byggnadsår 1925-26, arkitekt J Åkerblad, byggherrar P O Nordhagen & E Albert, byggmästare Granit & Beton AB.

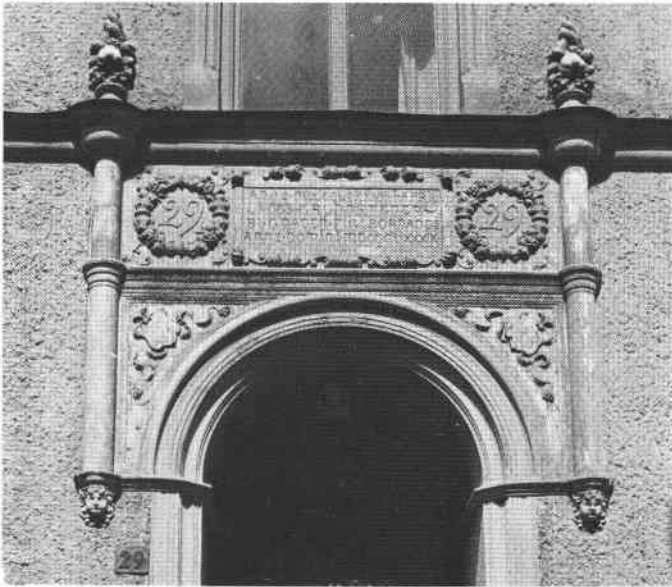
Gathus, 5 vån + takvån. Gatufasad: rosa slätputs, bv i grått. Enkel portalomfattning i natursten. Gårdsfasad: rosa slätputs. Plåttak.

Entré: ursprunglig glasad och skulpterad port. Putsade kvaderritsade väggar med meanderbård upptill. Golv av marmor, glasad mellandörr. På vilplanen fyllningsdörrar och vitt marmorgolv.

Lägenheter ej besökta.

Gård: mycket trång p g a Ahlströmska skolans överbyggda skolgård (Brandvakten 7).

BRÄNNAREN



Brännaren 13, inskription ovan port.

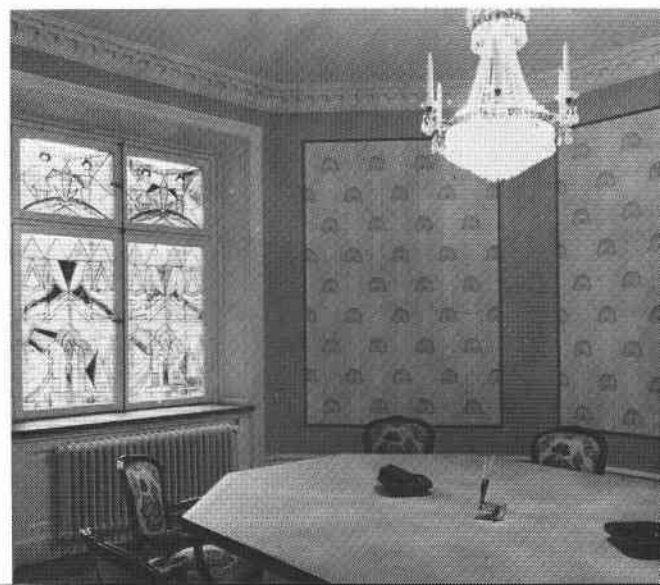


Brännaren 13, interiör.



Brännaren 9, källare.

Brännaren 12, gård.



Brännaren 12, interiör.



Brännaren 7
Jungfrugatan 32, Karlavägen 62

Bostadsfastighet, inventerad 1978.
Byggnadsår 1884-85, arkitekt A E Melander, byggherre och byggmästare K E Hedberg. 1924 hiss och 1929 centralvärme. 1935-36 ombyggnad och modernisering och 1950 ytterligare ombyggnad, fasadförenkling och vindsinredning. Samtidigt byggdes en takvåning på, det runda hörntornet togs bort och ersattes av en kubisk takuppyggnad. 1972 fasadrenovering och avfärgning.

Gathus (hörnhus), 7 vån. Gatufasad: grön sprutputs, bv i natursten med stora skyltfönster, 1 tr rusticerad. Kolonner och pilastrar flankerar fönstren. I övrigt kraftigt förenklad fasad. Kolonnportal i konsten. Gårdsfasad: gul sprutputs. Plåttak.

Entré (62): ursprunglig rik utsmyckning bevarad sedan byggnadstiden med väggar indelade av kannelerade stuccolustrobbehandlade pilastrar med bladkapitäl, därovan konsoler som bär upp takbjälkarna. Mellan stöden rundbågiga nischer omgivna av klassiskt listverk och med slutsten i bågkrönet i form av en maskaron. Tak med cirkelformade fält omgivna av profilerade stucklister. Polykromt konststensgolv. Trapphall, trapphus och vilplan är förändrade med antingen släta eller flingmalade väggar, fanérdörrar osv.

Besökt lägenhet bevarar ursprunglig inredning såsom halvfranska smyg- och sockelpaneler och dito pardörrar, kälade tak med profilerade lister m m. I övrigt präglas inredningen av 1930-talets ombyggnad.

Lägenhetsstorlekar 1885: 3, 5 resp 8 rum och kök med bad och hall.

Gård: asfalterad, muromgiven.



Brännaren 8
Karlavägen 64, Artillerigatan 55

Bostads- och kontorsfastighet, inventerad 1978.
Byggnadsår 1966-68, arkitekt A Kandell, byggherre och byggmästare John Mattson Byggnads AB.

Gathus (hörnhus), 7-8 vån. Gatufasad: röd spritputs med reliefmönster som enda fasaddekor, naturstenssockel. Bv med stora skyltfönster. Gårdsfasad: röd sprutputs. Tak av plåt.

Entré: marmorgolv, väggar klädda med keramikplattor.
Lägenheter ej besökta.

Gård: planterad.



Brännaren 9
Jungfrugatan 30

Bostadsfastighet, inventerad 1978.
Byggnadsår 1887-88, arkitekt och byggherre S Palmberg.
Rivning av uthus och ny tvättstuga å gården 1922. 1977
generell ombyggnad.

Gathus, 4 vån + vindsvån. Gatufasad: grå slätputs,
t o m 2 tr rusticerad. Fasaddekor i form av listverk,
reliefer mellan 1 och 2 tr samt på 3 tr kannellerade
pilastrar, som flankerar fönstren. Gårdsfasad: ljusgul
slätputs. Plåttak.

Entré: förändrad med övermalade väggar och tak samt
överspikade enkeldörrar. Bevarat är dock golvet av
svart/vitrutad marmor, bröstpanel med fyllningar, tak-
list av tandsnittstyp samt en del ursprungliga hel-
franska pardörrar med skulpterade överliggare. I trapp-
huset trappa av räfflad kalksten. På vilplanen som i
entrén.

Lägenheter ej besökta.

Gård: stor plantering, gång av cementplattor. Murom-
given.



Brännaren 10
Artillerigatan 53

Bostadsfastighet, inventerad 1978.
Byggnadsår 1887, arkitekt A G Forsberg, byggmästare
A Andersson. 1939 centralvärme, hiss, bad, lägen-
hetsfördelning, kraftig fasadförenkling m m.

Gathus, 5 vån. Gatufasad: grön slätputs med vita
fönsteromfattningar, bv klädd med naturstensplat-
tor. Balkonger med genombrutnaräcken. Fasaden
saknar helt ursprunglig dekor med undantag av tak-
list av tandsnittstyp. Gårdsfasad: ljusgrön slät-
puts. Plåttak.

Entré: helt förändrad med släta oljemålade väggar,
fanérdörrar och marmorplattor på golvet. Sekundär
port i ek. Även trapphus och vilplan är förändrade
och förenklade.

Lägenheter ej besökta.

Gård: sanerad.



Brännaren 12

Kommendörsgatan 27, Jungfrugatan 28

Bostadsfastighet, inventerad 1978.

Byggnadsår 1888-89, arkitekt A E Hagman. 1905 byggdes del av huset på med 1 vån, 1906 hiss. Vindsinredning 1921, centralvärme 1923 och 1937, 1937 även fasadför-
enkling. Under 1940-talet smärre ombyggnader.

Gathus (hörnhus), 4-5 vån. Gatufasad: mörkgrå slät-
putsad hög sockel, bv och 1 tr i gul sprutputs, 2 och
3 tr i rött fasadtegel med fönsteromfattningar i gul
puts. Den påbyggda öv är sprutputsad i gult. Listverk,
i övrigt förenklad fasad. Gårdsfasad: gul slätputs.
Plåttak.

Entré (27): sekundär port. Struktur målade väggar, kon-
soltaklist och golv av cementstensmosaik. I trapphuset
gjutjärnstrappa med kalkstenssteg, marmorering målade
väggar och blyspröjsade fönster. På vilplanen väggar
som i trapphuset, golv av marmor samt fanérdörrar.

Besökta lägenheter bevarar stucktaklister och takro-
setter av olika typer, smyg- och bröstpaneler samt
helfranska pardörrar - en del med skulpterade över-
liggare. I en lägenhet finns flera dekorerade skänk-
kakelugnar med trymå samt parkettgolv med fris i in-
tarsia m m.

Gård: underbyggd, asfalterad. Muromgiven med skjul.

Brännaren 13

Kommendörsgatan 29, Artillerigatan 51

Bostadsfastighet, inventerad 1978.

Byggnadsår 1887-88, arkitekter G Lindgren (fasad) och
K Salin (plan), byggherre och byggmästare J P Edlund.
1910 överbyggd gård med gymnastiksal.

Gathus (hörnhus), 5 vån + vindsvån. Gatufasad: grå
spritputs. Rundat burspråk på hörnet, uppåt avslutat
med en tornhuv. Ursprunglig fasaddekor i slätputs i
form av listverk och reliefer med kransar, porträtt
m m samt ankarslutar. Portalomfattningar med girlander
och puttin (51) resp minnestavla om husets upp-
förande (29). Mot Artillerigatan finns även en platta
med inskriptionen "Vägen är icke lång till gästväns
boning men värme och mat tarfvar gäst". Gårdsfasad:
gul slätputs. Tak av plåt.

Entré (51): körport med massiv järnbeslagen port med
glasad överdel med järnsmide. Cementstengolv med
fris, kryssvälvt tak med dekorativ ribbindelning.
Väggar med sockelpanel, därovan fling- och marmore-
ringsmålade. Sidoordnad entré.

Besökt lägenhet bevarar ursprunglig inredning såsom
helfranska pardörrar med skulpterade överliggare,
smyg-, sockel- och bröstpaneler samt stucktaklister
i form av rosor och maskaroner. Skänkkakelugnar av
olika typer.

Gård: hög överbyggnad, lanterniner.

Huset inrymde kring sekelskiftet Nya Elementarskolan
för flickor.

