

BYGGANDE OCH BEBYGGELSE PÅ ÖSTERMALM

Byggherrarna

Fram till på 1850-, 60-talet var ofta byggherren på det gamla Ladugårdslandet hantverkare, handelsman el dyl, som lät uppföra ett hus åt sig själv efter eget tycke och smak. Han byggde huset för att själv bo i det och kanske också för den egna verksamheten. Övriga utrymmen hyrdes ut. I och med den explosionsartade befolkningsökningen och den ökade byggnadsverksamheten blev fastigheter en handelsvara. Det under 1850- och 60-talet framväxande bankväsendet bidrog därtill liksom den näringsfrihet som rådde i vårt land sedan 1864. Under 1870- och 80-talet kunde man plötsligt tjäna mycket pengar på att bygga - och sälja - hus, vilket gjorde att allt fler hus uppfördes i spekulationssyfte.

Ett exempel på den typ av byggherre som växte fram i Stockholm under senare delen av 1800-talet är den så småningom smått legendariske C O Lundberg. Han kom till Stockholm som ung snickarlärling och köpte omkring 1860 sina första tomter i stadens dåvarande utkanter. 1867 hade han ändrat sin titel i Adresskalendern från "Snickare" till "Husegare" och 1881 kallade han sig "Byggmästare". 1875, samtidigt som delstadsplanen för Ladugårdslandet antogs av stadsfullmäktige, köpte Lundberg sina första tomter på Ladugårdslandet. Samma år köpte han också av August Blanches arvingar den s k Blanches malmgård, som han sedan kom att bosätta sig i. Den låg just där den blivande Karlavägen senare skulle dras fram. Tomtvärdena steg naturligtvis mycket kraftigt sedan den nya stadsplanen fastställdes och Ladugårdslandet blev en allt attraktivare stadsdel. C O Lundberg blev så småningom en av de största och rikaste fastighetsägarna på Östermalm. Ofta stod han också som byggmästare för husen. Många av de hus som uppfördes i C O Lundbergs namn finns idag kvar t ex i kv Bajonetten och Humlegårdsmästaren. Det kanske mest kända, Strindbergshuset i kv Fanan vid Karlaplan, revs dock på slutet av 1960-talet.

C O Lundberg får representera de byggherrar, som från ingenting skapade sig en oerhörd förmögenhet genom att köpa tomter i spekulationssyfte och bebygga dem, oftast i egen regi. En annan typ av 1880- och 90-talets byggherrar var grosshandlaren Isaak Hirsch. Hirsch, som egentligen

var köpman i järn- och stålbranschen, hör till dem som redan från början hade ett kapital men som kom att tjäna ännu mycket mera pengar på det sena 1800-talets intensiva byggnadsverksamhet. Han står som byggherre för många ofta mycket påkostade fastigheter på det då framväxande Östermalm, bl a Bajonetten 2, 1, 11 och 9 på hörnet Strandvägen/Narvavägen. Hirsch bosatte sig själv och hade sitt kontor i Bajonetten 1, hörnfastigheten.

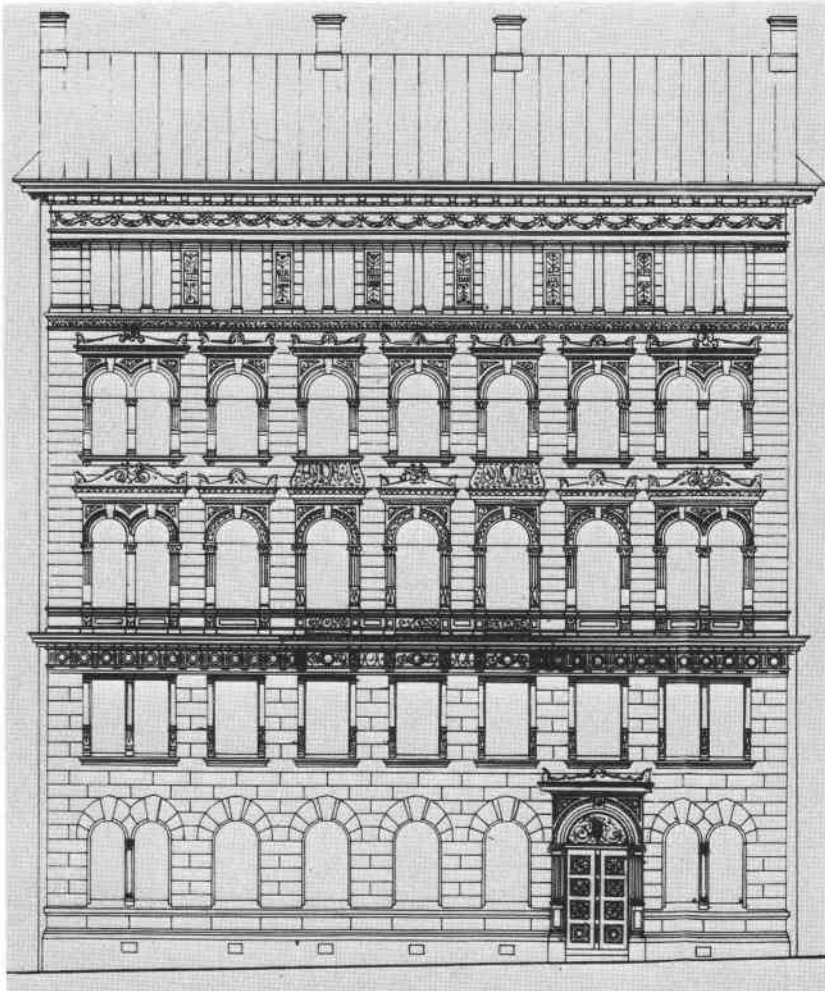
Ytterligare en typ av byggherrar var de många bostadsföreningar, som kom till under 1800-talets slut. Vid den svåra bostadsbristen under 1870-talets första år bildades en rad mer eller mindre filantropiska bostadsföreningar i syfte att bygga billiga bostäder för arbetarklassen. Ett utmärkt exempel härpå är de förhållandevis enkla hyreshus, som omkring 1880 uppfördes i kvarteren på ömse sidor av Cardellgatan med Gamla Arbetarebostadsföreningen som byggherre. De skiljer sig markant från de mer påkostade hyreshus, som några år tidigare hade uppförts alldeles runt hörnet, på Sturegatan, med Stockholms Byggnads AB som byggherre. Byggnadsbolaget vände sig till en mer välsituerad krets än den som kom att bosätta sig i Arbetarebostadsföreningens hyreshus längs Cardellgatan.



Nybyggnadsritning, Rotundan 5, Cardellgatan 4. Det var denna typ av fasad, som stockholmskildraren Claes Lundin något nedsättande kallade "Ladugårdslandsstil". Ritningen är från 1879, arkitekt okänd (jfr planritning sid 32). BNA.

Arkitekterna

Eftersom Östermalm snart blev en av de mer attraktiva stadsdelarna i staden är det naturligt att man bland de här representerade arkitekterna ofta finner namn med det bästa renommé. Så t ex står bröderna Axel och Hjalmar Kumlien som upphovsmän till en rad hus, som uppfördes under 1870-talet i kv Humlegårdsmästaren och Hedenbacken Mindre. C N Söderberg stod vid samma tid för ritningarna till flera hus, också de i kv Humlegårdsmästaren samt i Hedenbacken Större. Bland de arkitekter som var verksamma här under 1800-talets två sista decennier och omkring sekelskiftet bör bl a J Laurentz, A E Melander, C Kleitz, E Stenhammar, L Peterson och S Kjellberg nämnas. Ernst Stenhammar stod t ex för ritningarna till de fastigheter i kv Minan och Harpan som vetter mot Karlaplan och har därmed utformat början på Karlaplans aldrig fullföljda cirkelform. Också Carl Kleitz har ritat hus i kv Minan och Harpan, i det senare bl a en rad hyreshus mot Narvavägen. Ludvig Peterson har, ensam eller tillsammans med andra arkitekter, stått för ritningarna till flera hus i den här delen av Östermalm. T ex har han tillsammans



Nybyggnadsritning, Harpan 22, Narvavägen 33. Arkitekt var Carl Kleitz, som ritade en rad hus intill varandra på Narvavägen. Ritningen är från 1887. Idag är huset påbyggt och fasaden kraftigt förändrad (jfr planritning sid 31). BNA.



Konsul Broms' villa, Fanan 25, Narvavägen 26-28. Huset uppfördes år 1898-1900 med Ludvig Peterson och Erik Lallerstedt som arkitekter. Bakom de stora välvda fönstren t v låg ursprungligen ett blomsterrum, därovan en terrass. Idag rymmer huset franska ambassaden. Foto 1900.

med Erik Lallerstedt ritat konsul Broms' villa på Narvavägen, idag franska ambassaden, och med Ture Stenberg har han ritat både det numera rivna Strindbergshuset vid Karlaplan samt det därom starkt påminnande hörnhuset Strandvägen/Storgatan. Hagström & Ekman samt Ullrich & Hallquist har under 1890-talet och strax efter sekelskiftet också ritat en rad hus här liksom Östlihn & Stark under 10- och 20-talet. Bland de något yngre arkitekterna kan bland andra nämnas Björn Hedvall, som ritat flera hus både i kv Guldfisken och Hornblåsaren, och Birger Borgström, efter vars ritningar den inre delen av kv Harpan har uppförts.

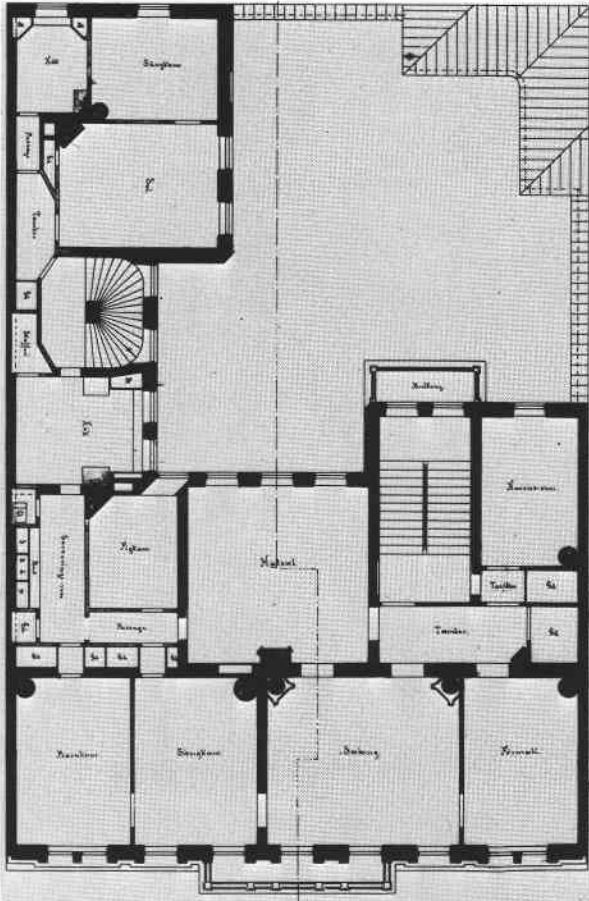
Uppskattningsvis är ett fyrtiotal av de hus som ligger i det här redovisade området uppförda efter osignerade ritningar. Det gäller huvudsakligen hus som är byggda under 1870- och 80-talet, då byggnadsverksamheten var som allra mest intensiv. Många av dessa hus uppfördes med de ovan nämnda bostadsföreningarna som byggherrar och hade en tämligen enkel fasadbehandling och planlösning, vilket uppenbarligen inte ansågs kräva en utbildad arkitekt. För att hålla kostnaderna nere för dessa för arbetarklassen avsedda hyreshus nöjde man sig sannolikt med ritningar utförda av t ex den byggmästare, som skulle stå för bygget. Denne signerade inte alltid sina ritningar.

Det sena 1800-talets bostadsbebyggelse



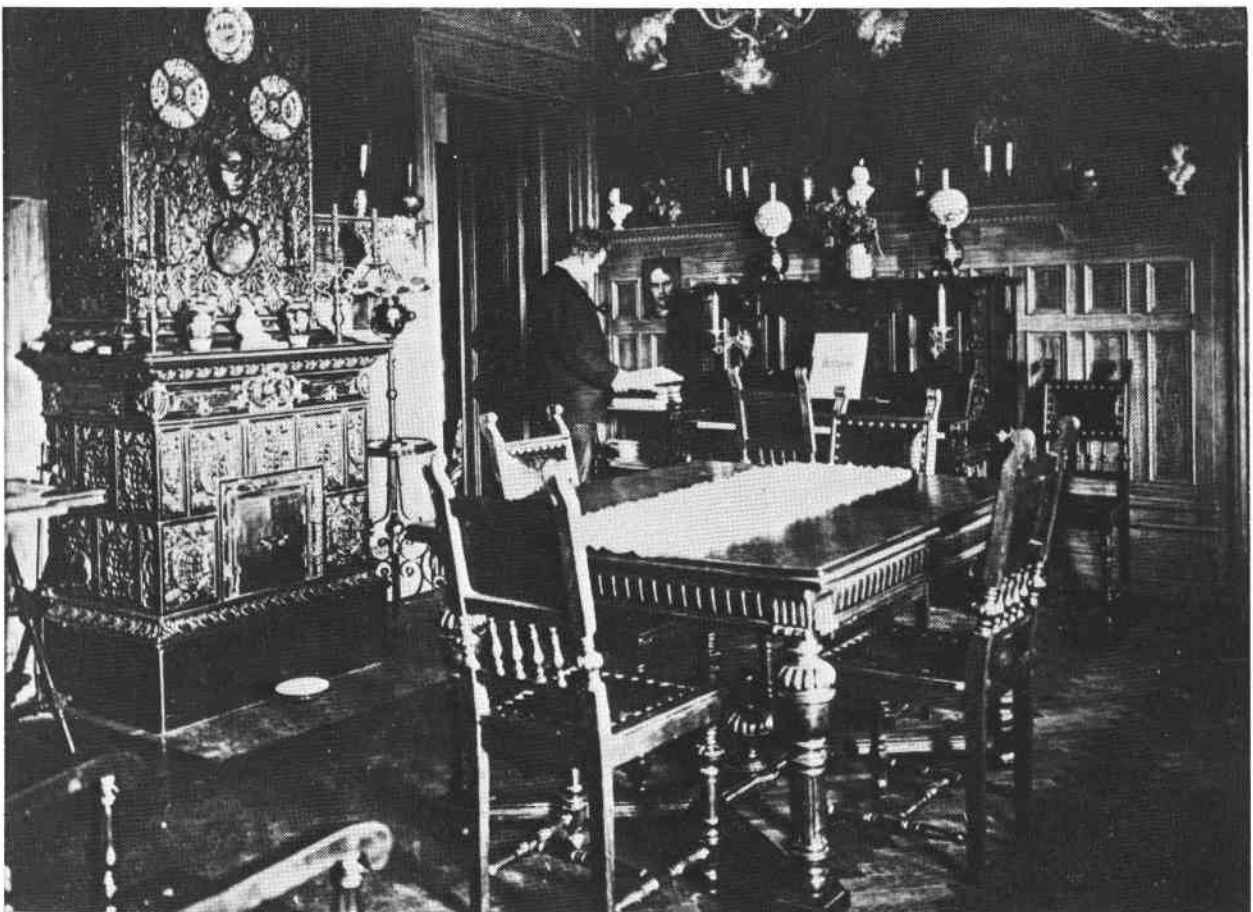
Kv Fanan, Karlavägens södra sida. Här ligger än idag 1890-talsfasaderna på rad, nu liksom förr ett attraktivt bostadsläge. I fonden skimtar de då ny-uppförda kasernbyggnaderna för Svea livgarde. Fotot är sannolikt taget 1896 eftersom det hus, som sedermera skulle komma att kallas Strindbergshuset, är under uppförande längst t h i bild.

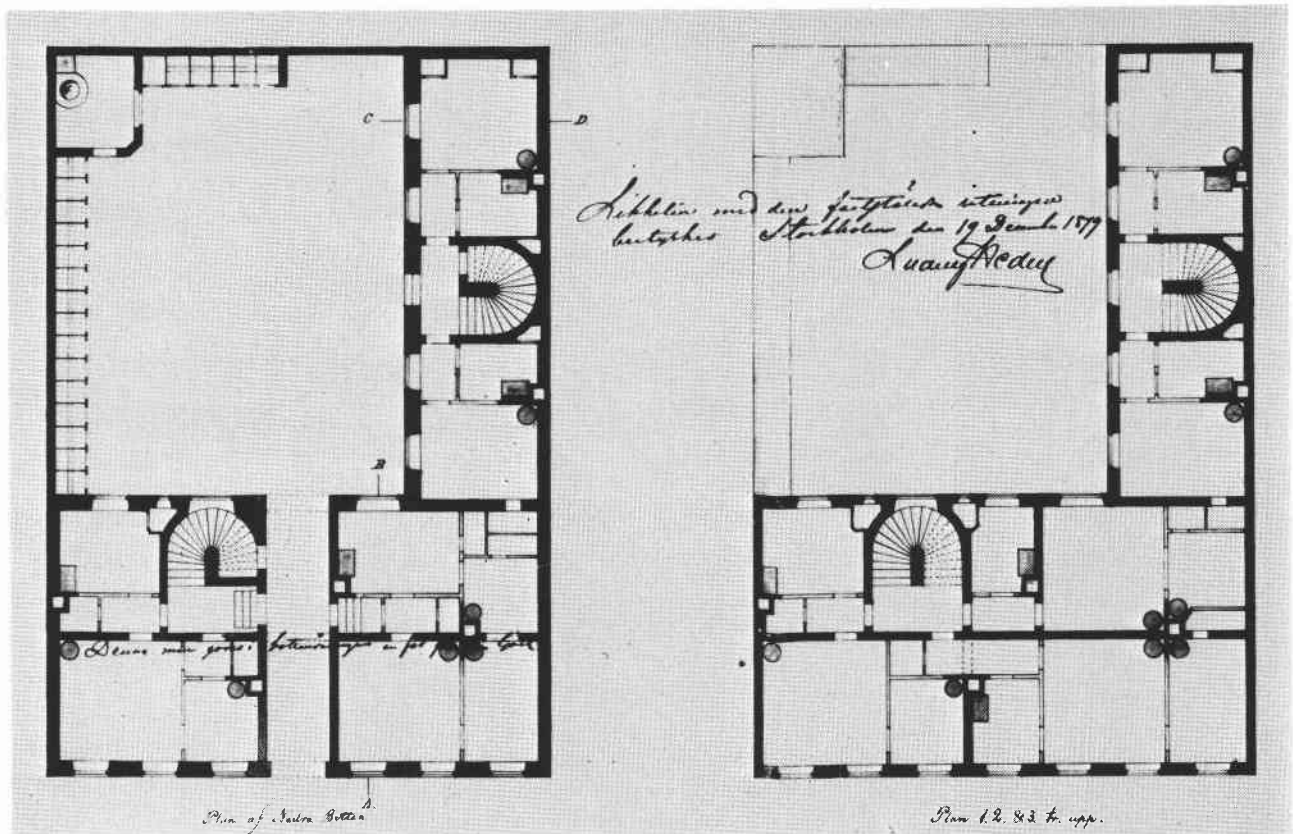
Östermalm är en stadsdel, som präglas mycket starkt av sin bostadsbebyggelse. En stor del av det här redovisade området byggdes ut under 1800-talets tre sista decennier. Det var området mellan Sturegatan och Karlaplan, som byggdes ut först och där man idag finner 1870- och 80-talets många hyreshus. Bostadshus från 90-talet finns det flera exempel på i kv Kronkvarnen, Minan och Harpan men framförallt är dessa koncentrerade till kv Fanan och Bajonetten öster därom. En stor del av denna bebyggelse från det sena 1800-talet var avsedd för en kapitalstark befolkning. Lägenheterna var stora med ett, ibland flera rum för tjänstefolket. Såväl exteriörer - ofta med en kraftig putsornamentik i klassiska former - som interiörer var mycket påkostade. I de enklare utformade gårdshusen med mindre lägenheter bodde emellertid folk med betydligt lägre inkomster och lägre social status än i de pampigare gatuhusen. Denna sociala blandning inom en och samma fastighet var förr utmärkande för Östermalm.



T v: Planritning, Harpan 22 (jfr fasadritning sid 28). Många av det sena 1800-talets hus var avsedda för en kapitalstark befolkning och hade stora lägenheter med nya rumstyper som matsal, salong, förmak, herrum och pigkammare . BNA.

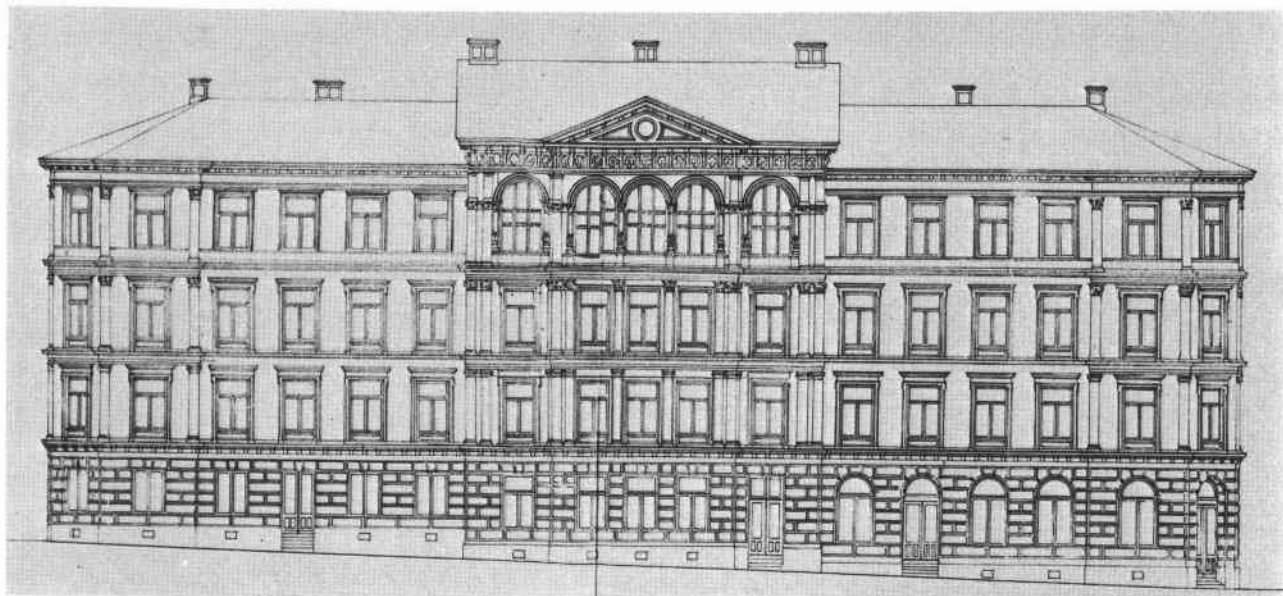
Nedan: August Strindbergs matsal i det s k Strindbergshuset vid Karlavagnplan, 1900-talets början. Strindbergs matsal visar upp en gängse inredning från sekelskiftets högre ståndsbostäder med majolikakakelugn, hög bröstpanel och parkettgolv.





Planritning, Rotundan 5 (jfr fasadritning sid 27). De hus, som under 1870- och 80-talen uppfördes av bostadsföreningar av olika slag, var ofta enkla. Ett våningsplan rymde ofta flera lägenheter på 1 - 3 rum och kök, som i detta hus. På gården ligger torrklosetterna på rad, en för varje lägenhet, samt den gemensamma tvättstugan. BNA.

Om man vänder sig från de breda och grönskande esplanaderna till de smalare, litet mörkare gatorna på Östermalm finner man även en hel del tämligen anspråkslösa hyreshus med många små lägenheter, ursprungligen uppförda för den något mindre bemedlade delen av stadens befolkning. Många av dem var av den sort som berörts ovan, nämligen uppförda av bostadsföreningar av skilda slag och efter icke signerade ritningar. Planlösningarna var ofta enkla med lägenheter om 1, 2 eller 3 rum och kök och helt i avsaknad av de bekvämligheter som fanns i esplanadernas hyreshus. Fasaderna var i allmänhet utformade med rusticerade bottenvåningar och med enkla våningsband och fönsteromfattningar som dekor. Det torde ha varit denna 1870- och 80-talets arkitektur, som gett upphov till begreppet "Ladugårdslandsstil". Det var Claes Lundin som i sin "Nya Stockholm", utgiven 1890, skrev att vi i Stockholm vid slutet av 1870- och början av 80-talet inte "hade någon arkitektur, men en s t i l hade vi dock, den s k Ladugårdslandsstilen". Lundin beskrev



Nybyggnadsritning, nuv kv Komedianten 3, 4 och 5 mot Sturegatan, 1875. De tre fastigheterna hade ursprungligen en samkomponerad fasad men de är idag på- och ombyggda och har fått helt individuella fasader. Det var sannolikt den här typen av Sturegatsfasad som Claes Lundin kallade "Ladugårdslandsstil". BNA.

denna som "en med löst påsmetade gipsprydnader gjord tillämpning af den bekanta ladustilen, hvilken i Sverige har gamla anor" och satte likhetstecken mellan den och "i alla afseenden dåliga hus, illa hopkomna och utan någon hänsyn till sundheten".

Många av de hus som Lundin sannolikt åsyftar har - trots hans förkländande epitet och påståendet att de var av dålig kvalitet - bevarats in i våra dagar. Dessa enkla, nästan standardiserade fasader kantar t ex båda sidorna av Cardellgatan och bildar tillsammans med kv Hedenbacken Mindre 13 och 14 en mycket enhetlig 1870-talsmiljö. Claes Lundin betraktade även Sturegatans rika putsarkitektur som en utlöpare till Ladugårdslandsstilen. Han skriver vidare i "Nya Stockholm" att "så vidtager den långa, uttryckslösa raden af Sturegatans åt Humlegården vetande hus, hvilka tillhöra det olyckliga byggnadsskedet och till större delen är uppförda i Ladugårdslandsstil". Dessa var dock betydligt mer påkostade än de ovan nämnda husen strax intill på Cardellgatan.

1900-talets bostadsbebyggelse

Den på sid 43 redovisade ålderskartan ger, trots att en hel del rivningar förekommit under det senaste halvsekle, en tämligen god bild av hur Ladugårdslandet byggdes ut, allt eftersom, fram till tiden strax före sekelskiftet. Man kan också konstatera att det under 1900-talets första decennium endast uppfördes några enstaka bostadshus i den här delen av Östermalm, t ex i kv Stallmästaren och Fanan. Både Stallmästaren 4, hörnhuset mot Oscarskyrkan, och Stallmästaren 16 på Fredrikshovsgatan är goda representanter för den tidens stilideal, den senare med en väl bevarad fasaddekor i jugendbarock och en helt intakt paradentré. I kv Fanan ligger intill varandra på Narvavägen de ungefär samtidigt uppförda s k Bocanderska husen, också i jugend, samt konsul Broms' villa, byggd 1898-1900 med en stark anknytning till den italienska villatraditionen.



Ovan: Hörnet Ulrikagatan och Strandvägen med Oscarskyrkan och en del av Fredrikshovs slott i fonden. Huset t h, Hornblåsaren 6, är uppfört 1912-13 med en fasaddekor i nationalromantisk anda. Arkitekt var F Zettervall. T v Gardisten 3, uppfört 1914-15 av Östlihn & Stark. Foto omkring 1920.

Nästa sida: De s k Bocanderska husen, Fanan 27 och 26, Narvavägen. De uppfördes 1905-08 med P S Bocander som byggherre och Hagström & Ekman som arkitekter. Foto sannolikt strax efter det att husen var färdigbyggda, 1908.



Kv Gardisten och Hornblåsaren, strax öster om Oscarskyrkan, fick sin nuvarande bebyggelse först på 1910-, 20- och 30-talet sedan större delen av Fredrikshovs bebyggelse rivits. I båda kvarteren finns utmärkta exempel på 1910-talets arkitektur med tegelfasader och rikt skulpterad dekor i nationalromantisk anda. I kv Hornblåsaren finns också flera goda representanter för 20-talets hyreshusbyggande i en enkel klassicistisk stil med sparsam dekor. Norr om den lilla plats, som bildats där Ulrika- och Lovisagatorna möts, ligger de tre fastigheterna Hornblåsaren 29, 30 och 31, vilka även bör nämnas här. De uppfördes enligt den stadsplan som fastställdes för kvarteret år 1922 med förgårdar, upphöjda på en våningshög underbyggnad med murad front. Ursprungligen var det tänkt att ett tiotal tomter i kvarteret skulle bebyggas på detta sätt med enfamiljshus med en mindre bostad för portvakten i varje hus. Avsikten var att "skapa ett litet område för egna hem med rätt höga anspråk på utrymme och bekvämlighet." Endast tre hus uppfördes emellertid på detta sätt och då som flerfamiljshus med en stilmässigt enhetlig fasad och de mot söder upphöjda förgårdarna disponerade som trädgårdar. Husen uppfördes 1930-32 med Knut Nordenskiöld och Albin Stark som arkitekter. Grannhuset i väster, Oscars församlingshem, har en förgård av samma typ.

Ett kvarter, som helt och hållet består av bebyggelse från 1920-talet, är kv Brandvakten på Karlavägens södra sida, mot Östra Real. Här låg förut Cirkus, en magnifik cirkusbyggnad uppförd 1888 men efter en eldsvåda 1893 disponerad som Industripalats, dvs en lokal där industrin ställde ut sina produkter. Från och med 1904 utnyttjades lokalerna som teater men 1913 brann byggnaden på nytt, denna gång med så omfattande skador att den revs. Först tio år senare började kvarteret att bebyggas på nytt. 1923-25 uppfördes de tre hyreshusen längs Karlavägen medan den södra delen av kvarteret lades ut till en öppen plats med namnet Fredrika Bremers plan. Denna kom dock snart att bebyggas - 1925-27 uppfördes här Ahlströmska skolan. Västra delen av kv Gnistan, öster om det gamla Cirkuskvarteret, bebyggdes också under 20-talets senare hälft med hyreshus i en enkel klassicism med sparsam dekor.

Kvarteret Harpan, beläget söder om Karlaplan, utgjorde ännu så sent som på 1880-talet utkanten av Östermalm med en lågskalig, helt oreglerad bebyggelse. Här låg bl a det lilla värdshuset Gumshornet efter vilket Gumshornsgatan är uppkallad. Under 1880- och 90-talet uppfördes



Cirkusbyggnaden vid Karlavägen i nuv kv Brandvaktten. Cirkus uppfördes 1888 men förstördes helt av brand och revs 1913. Den stora kupolen hade en diameter på 30 m. Foto omkring 1900 - då byggnaden användes som utställningslokal för industriprodukter.

så de första hyreshusen i kvarteret, bl a de två i det närmaste identiska husen mot Karlaplan med Ernst Stenhammar som arkitekt samt en rad hus längs Narvavägen och Linnégatan. Det kom att dröja länge innan ytterligare bebyggelse uppfördes i kv Harpan eftersom grundförhållandena ansågs som mycket dåliga och det till och med omtalas att ett hus störtat in här under uppförandet omkring 1890. 20-talsbebyggelsen som sedan kom att uppföras utgörs av tre hyreshus samt Elverket med G de Frumerie som arkitekt. Mitt inne i kvarteret har, av tomtmark, en liten öppen plats bildats, omkring vilken en rad hyreshus från tidigt 30-tal är grupperade. Här går den lilla Gumshornsgatan förbi, genom hela kvarteret från Styrmansgatan och ut till Narvavägen.

Institutionerna

Det militära livet kom att prägla den östra delen av Ladugårdslandet under hela 1800-talet och långt in på 1900-talet. I och med att den gamla ordningen med att inkvartera soldaterna hos stadens borgerskap upphörde strax efter 1800 blev behovet av kaserner, där alla soldater kunde förläggas, mycket stort. 1803 flyttade Svea livgarde in i Fredrikshovs slott, som nu åter fick en ny funktion. En bit väster om slottet, på ömse sidor av Storgatan, uppfördes två stora kasernanläggningar. Den södra är numera riven medan den norra idag rymmer Riksantikvarieämbetets lokaler. Kring Fredrikshov uppfördes också en rad kompletterande byggnader. Närheten till Ladugårdsgärde och Norra Djurgården, som användes som exercisplats, var givetvis idealisk. 1888 flyttade Svea livgarde in i nya ändamålsenligare kaserner strax norr om det gamla slottet, i nuv kv Garnisonen. Göta livgarde följde efter två år senare. Den enligt samtiden "palatsliknande" anläggningen var Stockholms största i sitt slag. Ända fram till 1946 utnyttjades



Svea och Göta livgardes kaserner i fågelperspektiv omkring 1890, när de var alldeles nybyggda. De egentligen två anläggningarna var spegelvända i förhållande till varandra. Arkitekt var E A Jacobsson. I bakgrunden används Ladugårdsgärde som exercisplats.

kasernerna för militärt ändamål. Numera är de kontor för statliga myndigheter liksom nybyggnaden i kvarterets norra del. Det militära livet på det gamla Ladugårdslandet avspeglas än idag i kvartersnamn som Stallmästaren, Garnisonen, Bajonetten, Hornblåsaren osv.

Ladugårdslands eller Hedvig Eleonora församling blev, som tidigare berörts, på grund av den explosionsartade utbyggnaden under 1800-talets sista decennier både den till ytan största och den folkrikaste församlingen i staden. Diskussionerna om en församlingsdelning pågick i flera årtionden innan delningen blev ett faktum år 1906. Då var redan församlingens nya kyrka, Oscarskyrkan, invigd. Omkring 1890 hade frågan om en ny och större kyrka i församlingen tagits upp. Efter en rad olika förslag till placering av den nya kyrkobyggnaden inköptes några tomter vid Narvavägen i kv Stallmästaren, intill det gamla Fredrikshov. Sedan Svea livgarde flyttat därifrån hade nämligen den Hårlemanska delen av slottet rivits och där kunde den nya kyrkan uppföras. En arkitekttävling utlystes och Gustaf Hermansson, arkitekt också till den



Oscarskyrkans interiör, sannolikt fotograferad inför invigningen 1903. Armaturen har ännu inte installerats. Märk den ursprungliga inredningen och dekoren.

ungefär samtida Sofia kyrka, avgick som segrare. Bygget påbörjades 1897 men den nya kyrkan invigdes först 1903. Några år därpå uppfördes, strax norr om kyrkan, ett församlingshus (Stallmästaren 11) och 1933-34 byggdes, mitt emot detta, Oscars församlingshem (Hornblåsaren 34) sedan ytterligare delar av Fredrikshov rivits.

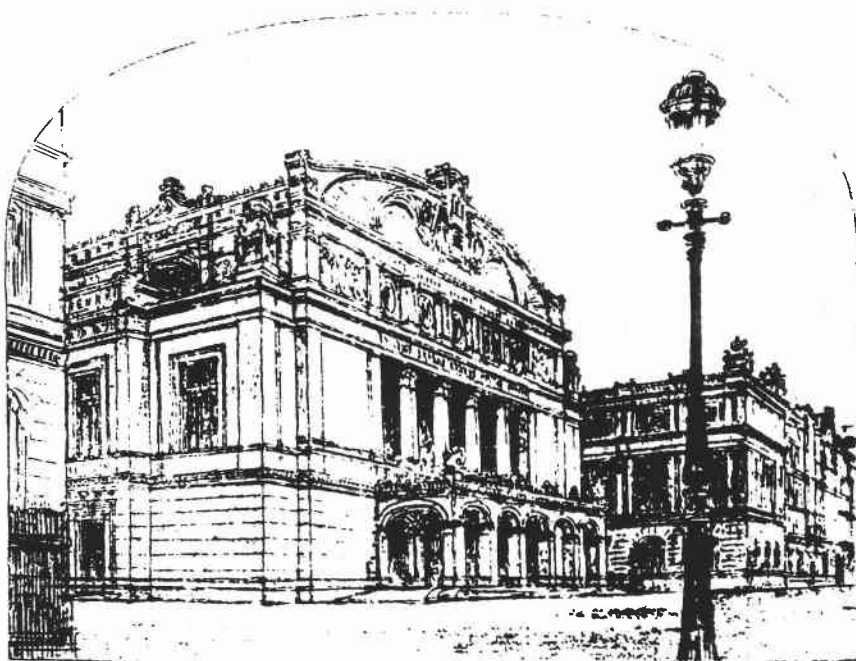
På grund av församlingens snabba befolkningsökning byggdes under 1800-talets sista decennier också en rad nya skolor i denna del av Östermalm. Så uppfördes t ex Ladugårdslandets folkskola på hörnet av Linnégatan och Artillerigatan (Brandmästaren 17) år 1868 och utvidgades knappt tio år senare. 1883-84 tillkom Hedvig Eleonora folkskola i kv Sjöormen på Linnégatans södra sida. Även denna skola byggdes till efter något decennium på grund av den enorma tillströmningen av barn. Ladugårdslandets lägre elementarläroverk inhystes först i hyrda lokaler i nuv kv Guldfisken på Nybrogatan men fick ett eget



Ahlströmska skolan, uppförd 1925-27 med Albin Stark som arkitekt. Mittdelen med sina kolossala kolonner utgörs av skollokaler medan de två framskjutande hörnpartierna rymmer bostäder. Privatskolor finansierade ofta sina skolbyggen med att kombinera skola och lägenheter för uthyrning. Foto sannolikt sent 20-tal.

skolhus år 1878 på Artillerigatan, i samma kvarter som Östra Real uppfördes några decennier senare. Flera privatskolor etablerades också i detta område, t ex Palmgrenska samskolan och Ahlströmska skolan, båda på Kommendörsgatan. Carlssons skola låg sedan 1882 på hörnet Sturegatan och Karlavägen. Huset revs i början av 60-talet varpå skolan flyttades till Nybergsgatan.

Utöver dessa militärens, kyrkans och skolans byggnader bör avslutningsvis ett byggnadsprojekt nämnas, som emellertid aldrig kom att genomföras. Sedan åren omkring 1870 fanns det planer på att i staden uppföra ett konserthus och som lämplig plats för ett sådant nämndes i första hand Blasieholmstorg. Sedan dessa planer av olika anledningar förkastats föreslog man istället den sydvästra hörntomten av kv Harpan. Kvarterets bebyggelse bestod vid denna tid mest av låga trähus, skjul m m och var ännu bara delvis bebyggt med moderna hyreshus. Arkitekten Ferdinand Boberg ritade omkring 1905 ett förslag till fasad till detta nya konserthus på Östermalm, ett förslag som emellertid också ratades. På den en gång föreslagna konserthustomten i kv Harpan placerades ett tjugotal år senare Östermalms Elstation.

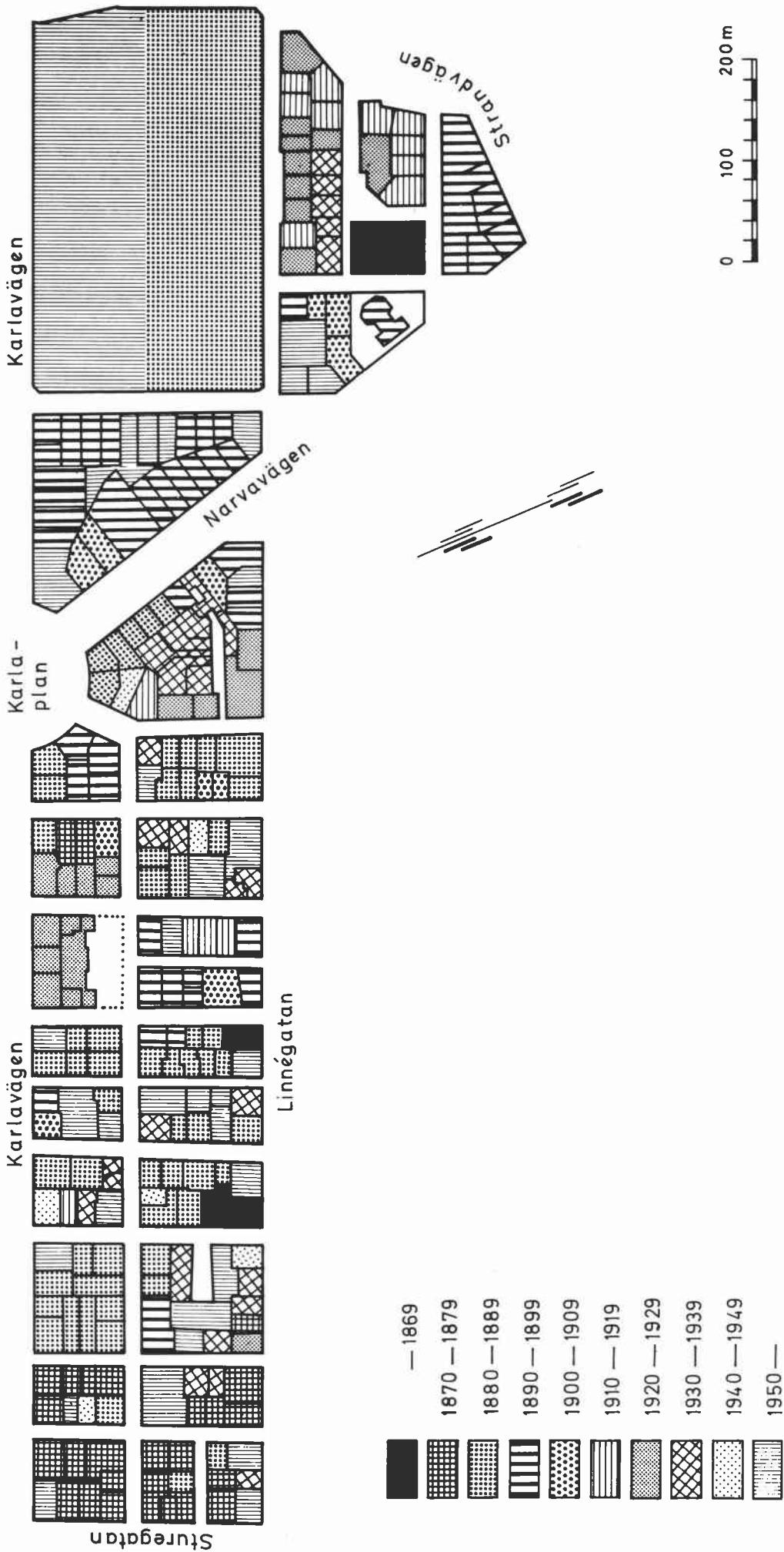


Förslag till konserthus i kv Harpan av Ferdinand Boberg, 1905. Huset i bildens vänstra kant är nu Lyran 15, hörnet av Linnégatan och Styrmansgatan. Ur Stockholms konserthus, 1926.

Punktsaneringar

De hyreshus som uppfördes i det inre av kv Harpan under 1930-talets början var i princip det sista som byggdes på jungfrulig mark i denna del av Östermalm. Den bebyggelse som kommit till här sedan dess är resultatet av det senaste halvseklets punktsaneringar. I kvarteren på ömse sidor om Kommendörsgatan har t ex åtskilligt av 1870-, 80- och 90-talsbebyggelsen fått ge vika för nya byggnader. Exempel härpå är bl a kv Guldfisken, där förr en stor del av kvarterets inre upptogs av Apotekarnes Mineralvattenfabrik och vid Nybrogatan låg Ladugårdslandets lägre elementarläroverk, sedermera Blindinstitutet. Andra saneringar som bör nämnas är hela östra delen av kv Jungfrun samt delar av kv Fanan. Här är det s k Röda Huset eller Strindbergs-huset det mest kända och kanske också det mest omdiskuterade exemplet på äldre bebyggelse som fått ge vika för nybebyggelse. I korsningen Linnégatan och Narvavägen har hörnhusen både i kv Fanan och Stallmästaren, mitt emot Historiska museet, rivits och ersatts av kontors- och bostadshus under 1960-talet. Den mest omfattande saneringen i denna del av Östermalm är dock rivningen av kasernbebyggelsen från 1880-talet i norra delen av kv Garnisonen. De gamla livgardeskasernerna har här lämnat plats för det 350 meter långa kontorshus, som också fått namnet Garnisonen.

Suzanne Lindhagen



Årtalen avser byggnadslovsår.

KARTA ÖVER FASTIGHETERNAS BYGGNADSÅR

KÄLLOR OCH LITTERATUR

Otryckta källor

Byggnadsnämndens arkiv, Stockholm (BNA).

Stockholms stadsarkiv.

Stockholms stadsmuseums arkiv.

Litteratur

- Ahnlund, N Ladugårdslandet. Till Hedvig Eleonora kyrkas 200-årsminne 1737-1937. Stockholm 1937.
- Andersson, H O & Bedoire, F Stockholms byggnader. Lund 1973.
- Dahlgren, E W Stockholm Sveriges Hufvudstad. Stockholm 1897.
- Gejvall, B 1800-talets Stockholmsbostad. En studie över den borgerliga bostadens planlösning i hyreshusen. Stockholm 1954.
- Hasselblad, B Stockholmskvarter. Vad kvarterensnamnen berättar. Lund 1979.
- Hesselman, G Historik över byggnadsyrket i Stockholm 1250-1950. Stockholm 1952.
- Husen på malmarna, historia - framtid. Stockholms stadsmuseum 1983. Stockholm 1983.
- Jacobson, E Fredrikshov. Samfundet S:t Eriks årsbok 1940.
- Lagerberg, Sven Livgardet i Stockholm. En stockholmskrönika. Stockholms stadsmuseums småskrifter nr 5. Stockholm 1967.
- Lundin, C & Strindberg, A Gamla Stockholm. Stockholm 1882.
- Lundin, C Nya Stockholm. Stockholm 1890.
- Malmström, K Oscarskyrkan. Stockholm 1975.
- Neuhaus' panorama över Stockholm på 1870-talet. Stockholm 1954.
- Odelberg, M Lägret, Krubban och Ädelman Större. Kvarteren kring Historiska museet. Borås 1977.
- Oscars församling 50 år. Minnesskrift. Uppsala 1956.
- Selling, G Esplanadsystemet och Albert Lindhagen. Stadsplanering i Stockholm åren 1857-1887. Stockholm 1970.
- Selling, G Byggnadsbolag i brytningstid. Studier och handlingar rörande Stockholms historia. Stockholm 1975.
- Sommar, C O Strindberg på Östermalm. Stockholm 1980.
- Stahre, N-G m fl Stockholms gatunamn. Uppsala 1983.
- Stockholms adresskalender, skilda årgångar.
- Stockholms konserthus. Minnesskrift vid invigningen den 7 april 1926. Stockholm 1926.

- Stockholms stads byggnadsnämnds årsberättelse, 1916 och framåt.
 Strindbergshuset. Några anteckningar. Stockholm 1967.
 Svenska Millionärer. Minnen och anteckningar. Sjätte samlingen. Stockholm 1901.
 Söderberg, Rolf Stockholmsliv i Anton Blombergs bilder 1893-1914.
 Stockholm 1981.
 Tjerneld, S Hundra år på Östermalm. Stockholm 1984.
 Wästberg, P Humlegårdsmästaren. Ett skolkvarter på Östermalm.
 Stockholm 1971.
 Wästberg, P &
 af Petersens, L Östermalm. Stockholm 1962.
 Östermalm I Byggnadsinventering 1973. Stockholms stadsmuseum.
 Stockholm 1974.
 Östermalm IV Villastaden, Eriksberg och Lärkstaden. Byggnadsinventering
 1984. Stockholms stadsmuseum. Stockholm 1984.



Det s k Kåbergskäret, hörnet Linnégatan och Nybrogatan. Huset uppfördes på 1880-talet med I G Clason som arkitekt och C A Kåberg som byggherre. Huset revs 1944 för att lämna plats för ny bostadsbebyggelse (Guldfisken 3).



Kv Bajonettens Strandvägssida från Djurgården. Foto Klemming utan år, sannolikt strax efter 1900.