

Bilaga 2

Beskrivning av det hittills utförda projekteringsarbetet för kvarteret Lappskon Större

Projekteringen har drivits som ett kontinuerligt samarbete mellan stadsmuséet och fastighetskontoret.

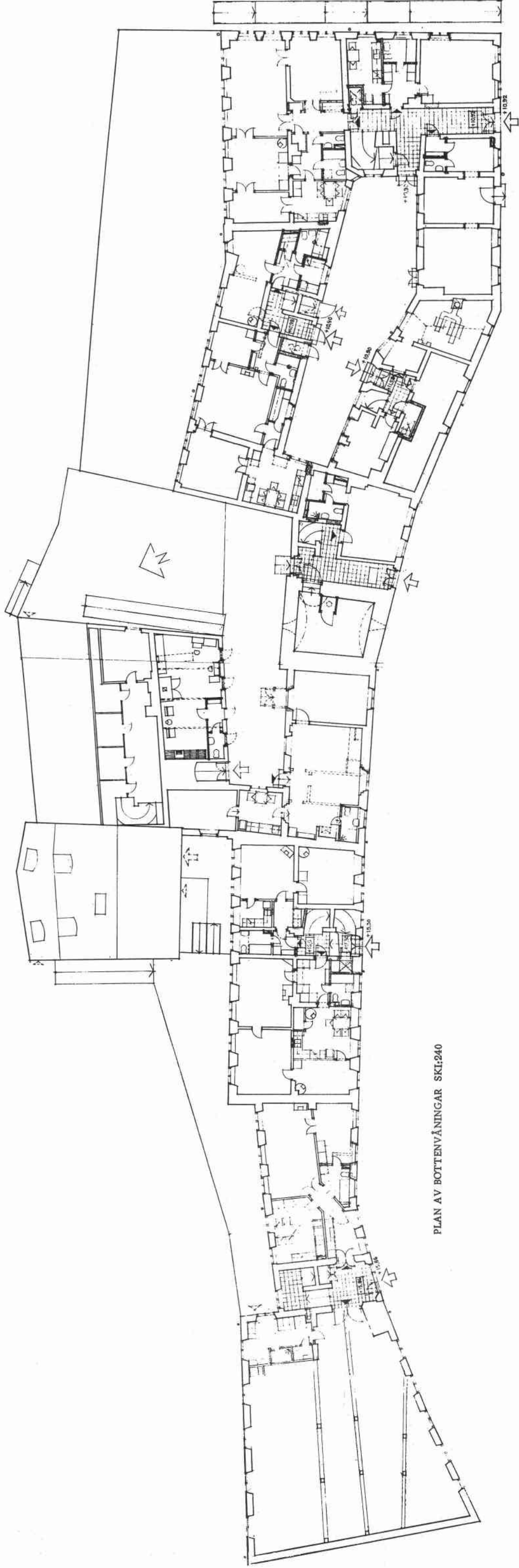
Som förberedelse till projekteringsarbetet har plan- och fasaduppmätningar i skala 1:100 utförts under våren och sommaren 1968, samt därefter kompletterats.

Byggnadshistorikerna har klargjort de olika byggnadsdelarnas tillkomsthistoria, vilken redovisas i bilaga 3, samt inventerat, klassificerat och förtecknat värdefulla detaljer i byggnaderna. Härigenom har arkitektavdelningen erhållit ett material som underlag för utarbetande av skisser i skala 1:100. De slutligen fastställda arkitektskisserna med beskrivning har tillsammans med parallellt utarbetade förslag från de övriga konsulterna kostnadsberäknats av förvaltningsavdelningen.

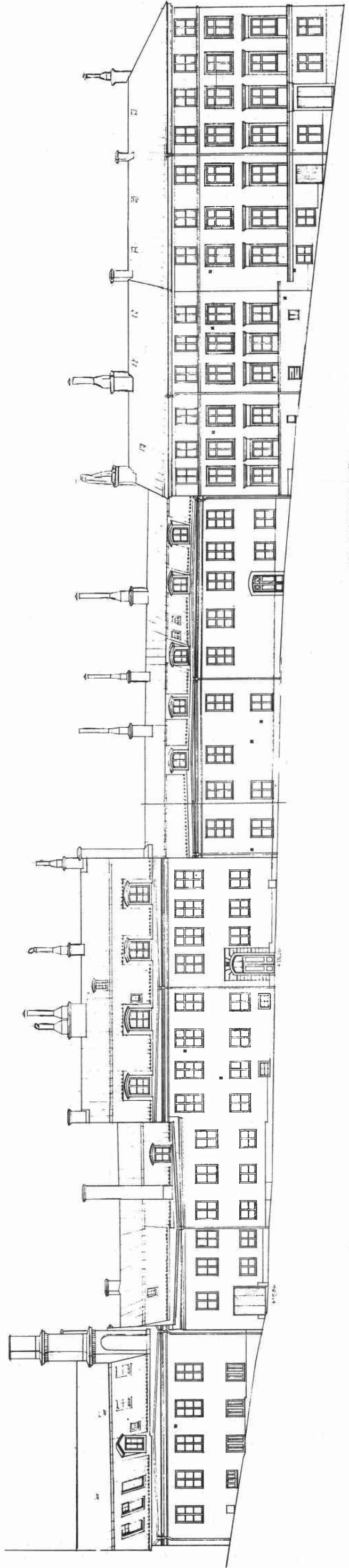
Därefter har handlingar för sökande av byggnadslov utarbetats. Som exempel på dessa visas här planer av byggnaderna samt fasaden mot Pryssgränd. Det övriga materialet finns på fastighetskontorets arkitektavdelning.

Parallellt med vad som ovan beskrivs har samarbete i form av förhandskontakter skett mellan arkitektavdelningen och olika kommunala organ såsom byggnadslovsbyrå, Sbk, byggnadsinspektionsbyrå Sbk, granskningsbyrå, Fsk och brandkåren. Gränsbestämning mot Söder Mälarstrand har utretts av stadsmättningsavdelningen, Sbk.





PLAN AV BOTTENVÅNINGAR SKI:240



FASAD MOT FRYSSGRÄND SKI:240

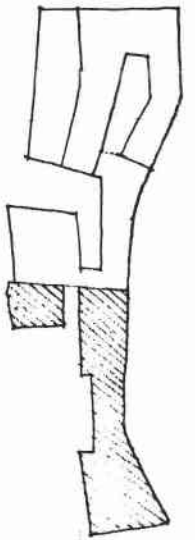


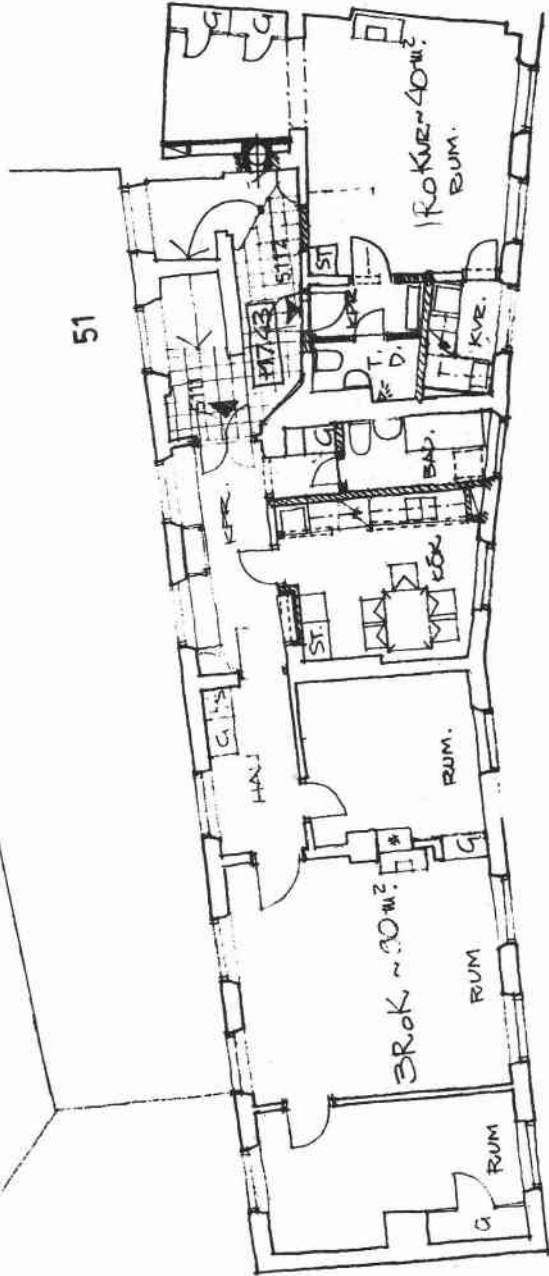
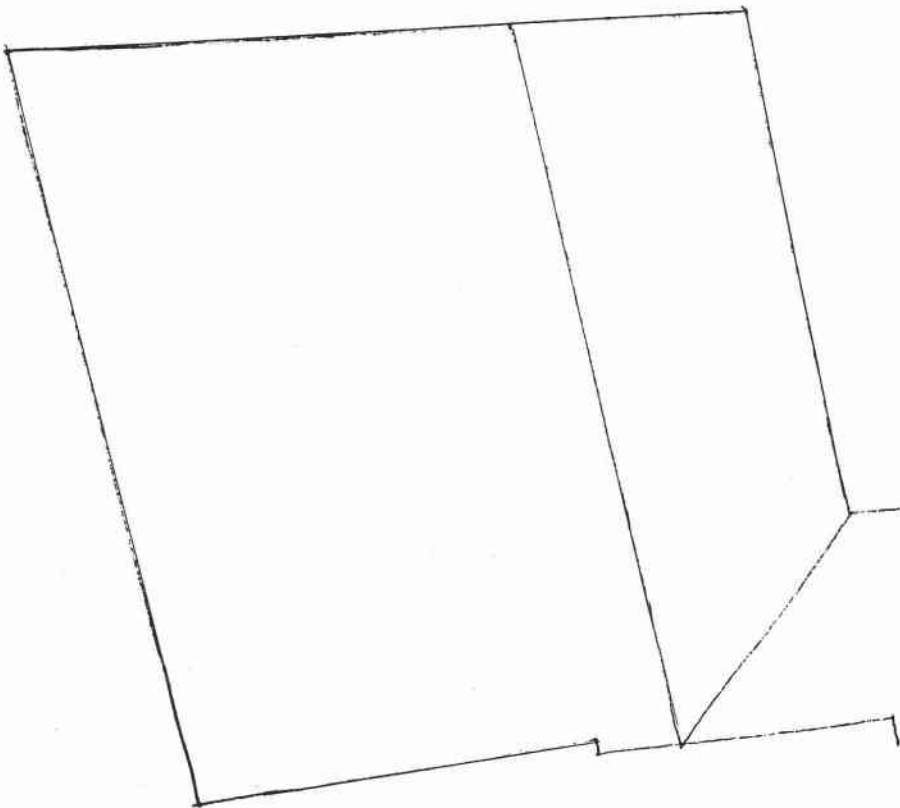
LÄGGENHETS NUMMER	STORLEK	YTA M ²
3111	2Rokur	45-
3112	3Rok	75-
3211	3Rok	69-
3212	ARBETS L.	175-

REV: ARB. LOKAL 3212. 690116 B.

MARIABERGET.
KV. LAPPSKON STÖRRE NR 3.
PLAN VÄNING 1TR.
STOCKHOLM, GB 11 29. B.

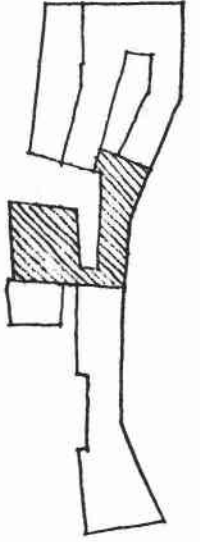
STOCKHOLMS STADS FASTIGHETSKONTOR
ARKITEKTAVDELNINGEN
ARKITEKTBYRÅN





KÖRNER	STÖCKER	YTA M ²
5M1	BRok	90-
5M2	Rokur	40-

10DM. O. 5. 10DM.



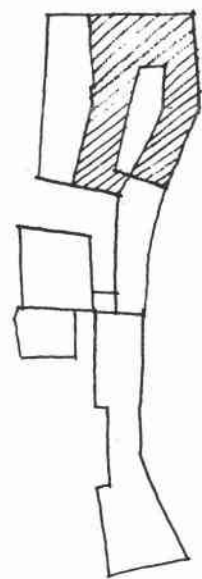
REV. SÖRNEDE LAG NR 512. 6501165.
REV. SÖRNEDEKAST. 681205 B.

MARIABERG.ET.
KV. LAPPKON STÖRRE NR 5.
VÄNING 1TR.
STOCKHOLM, 681115. B.

STOCKHOLMS STADS FASTIGHETSKONTOR
ARKITECTURAVDELNINGEN
ÅRTERBYSTRÅN

MARIABERGET,
 KV. LARSSON STÖRRE NR. 4.
 VÄNING 1 TR.
 STOCKHOLM, 6811 01. B,

STOCKHOLMS STADS FASTIGHETSÄKTOR
 ARKITEKTAVDELNINGEN
 ARKITEKTBYRÅ



LÄGENHETS-NUMMER	STORLEK	YTA m²
4111	3RÖK	81.5
4112	1RÖK	33
4113	4RÖK	95
4211	1RÖK	66
4212	2RÖK	66
4311	1RÖK	46

1. 0. 5. 10M.

Bilaga 3

Kvarteret Lappskon Större, Byggnadshistorisk översikt

Bebyggelsen i kvarteret Lappskon Större har ägnats en historisk undersökning, vars resultat kortfattat framställs i denna redogörelse. Historiken illustreras med återgivning av äldre ritningsmaterial (ritn. 1—8), med summariska kartskisser (nr 9—14) samt med fasaduppställningar (ritn. 15—17). På fasaduppställningarna har även en tidigare utformning av kvarteren Lappskon Mindre och Guldfjärden Mindre redovisats. Undersökningen har sålunda, för att upprätta dessa ritningar, gällt hela bebyggelsen utmed Mariabergets strandlinje från Maria-hissen i väster till nuvarande järnvägsbron i öster. Bebyggelsen i dessa två senare kvarter är nu helt bortriven.

Det säkraste stödet för rekonstruktion av bebyggelsens utformning under tidigare epoker utgör otvivelaktigt det äldre ritningsmaterial, som bevarats. Det finns emellertid förhållandevis få ritningar kvar för byggnader inom detta område. I hög grad har det därför blivit nödvändigt att utgå från beskrivningar i värderingshandlingar och topografiska översiktsbilder för att identifiera och rekonstruera byggnaderna. Detta arbete erbjuder många svårigheter och en viss reservation måste göras för osäkerhet ifråga om detaljer i den följande skildringen.

Kvarteret Lappskon Större avgränsas av Söder Mälarstrand i norr, Maria Trappgränd i öster, Bastugatan och Pryssgränd i söder samt gränsar direkt utan mellanliggande gata mot kvarteret Bössan i väster. Gatusträckningen Bastugatan—Pryssgränd är, som framhållits i översikten över hela områdets stadsbyggnadshistoria (MÖ 67 bil. 1), av mycket gammalt ursprung; Bastugatan är i denna sträckning sannolikt i stort identisk med den under medeltiden omnämnda »Sjögatan». Kvarteret berördes föga av 1640-talets gatureglering. Trappgränden mellan kvarteret Lappskon Större och Mindre hade under 1600-talet ett något västligare läge än nuvarande Maria Trappgränd. På kartor från 1700-talets början visas emellertid den nuvarande sträckningen. Det bör vidare framhållas att kvartersmarken intill sen tid sträckte sig ända ned mot Riddarfjärden; Söder Mälarstrand anlades som avskiljande strandgata först vid 1800-talets slut.

Kvarteret torde på ett tidigt stadium ha varit bebyggt. Bevarade mantalslängder från 1650 och 1676, där hustyp anges, utvisar att på de då flera och mindre tomterna fanns ett antal stenhus. Utsiktsbilder från denna tid skildrar också en tät bebyggelse längs stranden mellan Södermalmstorg och den höga bergsslutningen ungefär vid nuvarande kvarteret Bössan. Närmast torget låg ett flertal större byggnader, t.o.m. palats, medan bebyggelsen längre västerut var mer heterogen med varierande husstorlekar och höjder; från en till två å tre våningar, i vissa fall med höga gavlar.

De större byggnaderna närmare torget kan, trots olikheter i detaljer, väl identifieras på olika bilder. Bebyggelsen i de tre västra kvarteren stämmer däremot oftast inte överens på de olika vyerna. Mest överensstämmande med verkligheten torde Erik Dahlbergs originalteckningar för Sueciaverket vara. Det visar sig emellertid omöjligt att identifiera den på bilderna synliga bebyggelsen med de senare mer konkreta byggnadsbeskrivningar som återfinnes i värderingar från 1740-talet och framåt. Spridda uppgifter i 1600-talshandlingar ger en uppfattning om att byggnaderna här var av obetydlig storlek och dåligt underhållna. Man torde därför tillsvidare få nöja sig med att konstatera att bilderna troligen förskönat verkligheten och att strandbebyggelsen i stort sett var ganska blygsam i de västra delarna. Man har eljest svårt att förklara varför bebyggelsen från 1600-talet synes till stora delar ha försvunnit under 1700-talets förra del. Möjligen kan de planerade ombyggnadsarbetena ge ökad klarhet över bevarade 1600-talsdelar (jfr. kartskiss nr 9).

Mantalslängden från 1711 antyder att en tomtindelingsförändring har ägt rum. Vissa sammanläggningar av de äldre små tomterna har skett. Kvarteret Lappskon Större indelas nu i fem tomter, efter 1729 numrerade 10—14. (Se kartskiss nr 10). De var samtliga år 1711 bebyggda med stenhus.

Säkrare uppgifter om de olika byggnadernas läge och utformning kan inte erhållas på annat sätt än genom ritningar eller värderingar och beskrivningar i samband med brandförsäkring eller exekutiv försäljning. Ritningsmaterial saknas emellertid före 1787 och värderingshandlingar före 1747.

Området drabbades av den stora Mariabranden år 1759, som skildrats i MÖ 67 bilaga 1. Träbebyggelsen förstördes härvid praktiskt taget fullständigt, medan stenhusens murstommar synes ha motstått eldens härjningar ganska bra och i allmänhet helt eller delvis kunde nyttjas vid återuppbyggnaden.

Redan före branden hade området tilldragit sig visst industriellt intresse, och framför allt färgerinäringen sökte sig hit. Redan 1711 hade enligt mantalslängden en sidenfärgare etablerat sig på tomt nr 11 — nuvarande nr 5. Vid slutet av 1700-talet dominerades kvarteret praktiskt taget helt av färgerier, Utbyggnaden skedde relativt snabbt under denna tid. Vid slutet av seklet hade bebyggelsen i stora drag fått den utsträckning som den nu har med några begränsade undantag som exempelvis tomt nr 14, som i huvudsak stod obebyggd.

Konjunkturernas nedgång under 1800-talets förra hälft påverkade sannolikt

områdets utbyggnad, som under denna tid stagnerade. På vissa håll har bebyggelsen, enligt vad som framgår av värderingshandlingar, fått förfalla. Under 1800-talets början genomfördes en ny tomtnumrering i Stockholm. Förutvarande tomt nr 10 blev kvarteret Lappskon Större nr 1, nr 11 blev nr 2 och tomterna 12, 13 och 14, som tidigare sammanlagts, blev nr 3.

Nästa stora utvecklingskede inträffade vid 1800-talets mitt. Färgerierna försvann och till kvarteret lokaliserades i ökad omfattning tyngre industri, gjuteri- och metallverkstäder av skilda slag. Den befintliga bebyggelsen i kvarteret om-, till- och påbyggdes. På f.d. tomt nr 14 uppfördes nu en industribyggnad. Från 1800-talet finns ett begränsat ritningsmaterial bevarat. (Se ritn. 1—8).

Det var vid denna tid bebyggelsen i kvarteret i stort sett fick sitt nuvarande utseende. Efter 1870 har endast några provisoriska magasins- och skjulbyggnader uppförts, av vilka några står kvar utmed Söder Mälarstrand. Den utsträckning bebyggelsen nu fick, reducerades emellertid redan efter några årtionden genom Söder Mälarstrands framdragande och vid byggandet av Mariahissen, då bebyggelsen på sjögårdar, i strandlinjen och på s.k. inkräktingar revs.

En ny, ännu gällande tomtindelning följde på dessa regleringar och innebär, frånsett arealminskningen enligt ovan, endast en nummerändring. Föregående tomt nr 1 blev nr 4, tomt nr 2 blev nr 5, medan tomt nr 3 bibehåll sitt gamla nummer.

Lappskon Större 3 (f.d. 12, 13 och 14), nuvarande adress Bastugatan 10 A och B — Söder Mälarstrand 19

Nr 12. Tomt nr 12 bestod ursprungligen av två tomter, vilket framgår av en tomtkarta från 1679 (karts-kiss nr 9). Den östra tillhörde 1650 borgaren Anders Bywill och var då bebyggd med stenhus. Ett inventarium 1677 talar om ett halvt uppbyggt litet stenhus. Den västra delen tillhörde 1650 brännvinsbrännaren Michel Mattsson och var ävenledes bebyggd med stenhus. 1676 års mantalslängd omnämner emellertid inga stenhus på dessa tomter. Tomterna sammanslogs sedermera och enligt mantalslängden fanns år 1711 ett stenhus på tomten, omtalat som avbränt 1721. 1723 omtalas ånyo ett stenhus på tomten.

Fastigheten inköptes av kanslisten Berendt Hindrich Gottsman 1748. Den första kända värderingshandlingen är daterad år 1752 och ingavs med anledning av brandförsäkring. Av denna värdering framgår att åt gatan fanns, sannolikt på tomtens östra del, ett tvåvånings stenhus med tegeltäckt tak och två välvda källare under, värderat till 14 000 dlr kopparmynt. På gården fanns en byggnad inrymmande bagarstuga med inmurad kopparpanna samt däröver inredd bostadsvåning värderad till 10 000 dlr kopparmynt. Sannolikt finns rester av dessa byggnader fortfarande bevarade i de befintliga byggnaderna på tomtens nordöstra del dels vid Pryssgränd dels invid Söder Mälarstrand. Dessutom fanns vid nämnda tid på tomten uthus av trä såväl på övre gården som vid sjön samt en träbrygga i vattnet. Byggnadernas ungefärliga belägenhet har markerats på kart-

skiss nr 10. Byggnaderna skadades vid branden 1759, varvid anläggningarna av trä försvann. Byggnaderna upprustades sannolikt icke omedelbart. År 1770 inköptes tomten med byggnader av fabrikör Carl Martin Schönmeijer.

Nr 13. Denna tomt var under 1600-talet bebyggd med ett stenhus, 1676 tillhörigt Olof Sparman. I mantalslängden 1711 omnämnes huset som »Sal. Olof Sparmans lilla hus». Fastigheten tillhörde under större delen av 1700-talets förra hälft kontrollören Anders Ledin, som sedermera blev postmästare. Några värderingar från denna tid, som utvisar husets läge och storlek finns emellertid inte. Eftersom fastigheten inte var brandförsäkrad kan man inte heller få någon uppfattning om skadornas omfattning eller vad som eventuellt kunde kvarstå efter branden 1759. Även denna tomt inköptes 1770 av Carl Martin Schönmeijer. Varken i fastebrevet 1773 eller i senare värderingshandlingar finns några uppgifter om kvarstående byggnad eller murrester varför man inte kan förvänta att finna rester av 1600-talshuset i den senare uppförda byggnaden på denna tomt även om det teoretiskt är möjligt.

Nr 14. Tomten ingick på 1600-talet i en större tomt som sträckte sig längre västerut (Se kartsbild nr 9). Enligt mantalslängden 1676 var tomten bebyggd med ett stenhus tillhörigt brännvinsbrännaren Clas Bruuns änka. År 1711 stod huset öde och var 1721 rivet och tomten obebyggd. Under vissa perioder före branden 1759 fanns dock en enklare träbebyggelse på tomten. En beskrivning av tomten och dess åbyggnader finns bevarad från år 1747, då musikern Jonas Londée var dess ägare. Bebyggelsen bestod då av tre envånings och ett tvåvånings trähus med torvtak jämte några uthus. Bebyggelsens sammanlagda värde utgjorde 7 500 dlr kopparmynt. Bebyggelsen var sannolikt riven redan före branden 1759. Tomten köptes 1770 av Carl Martin Schönmeijer.

Nr 12, 13, 14. De tre ovannämnda tomterna förvärvades som nämnts av samme köpare, färgeriidkaren Carl Martin Schönmeijer år 1770. Fastebrev utfärdades 1773. Enligt värderingshandling från detta år fanns ett stenhus på östra delen av nr 12. Det omtalas visserligen i värderingen att byggnaden var fyra våningar hög, men detta gällde från gården räknat, varför byggnaden torde ha haft två souterrängvåningar och två våningar över gatunivån. Huset vid sjön anges som nyuppfört men därmed avses troligen att det i stort sett, men med vissa ändringar, återstälts till den utformning, som det hade före branden. I bottenvåningen inrymdes nu ett färgeri. En brandförsäkringsvärdering upprättad år 1777 utvisar, att Schönmeijer efter föregående värdering hade uppfört en stenbyggnad i tre våningar vid Lilla Bastugatan, nuvarande Pryssgränd, på västra delen av tomt nr 12. Den gamla byggnaden i den östra delen låg uppenbarligen oförändrad kvar. Ett par uthusbyggnader av trä hade också uppförts. Den ena av dem utgjordes av en lång vedbod på pålar och järnstänger i strandkanten, som sträckte sig över samtliga tre tomter. Byggnadernas läge och sträckning framgår av kartsbild nr 11.

År 1787 inlämnade murmästaren Jonas Thun en ombyggnadsritning till Äm-

bets- och Byggningskollegiet med ansökan om byggnadslov för en byggnad vid Lilla Bastugatan på tomt nr 12 (Ritn. 1). Det är den tidigare omnämnda äldsta bevarade byggnadsritningen för kvarteret. Avsikten var tydligen att förena de bägge befintliga två respektive tre våningar höga byggnaderna utmed Lilla Bastugatan på denna tomt till en större byggnad med enhetlig utformning. Ritningen följdes av allt att döma i väsentliga delar men sannolikt inte helt.

En viss uppfattning om Schönmeijers upprustnings- och byggnadsarbeten på dessa tomter ger försäkringssummorna för byggnader och anläggningar. De utgjorde år 1773 sammanlagt 40 000 dlr kopparmynt, år 1777 60 000 dlr och 1790 inte mindre än 124 500 dlr kopparmynt. Ingen bebyggelse finns ännu omnämnd i värderingshandlingarna på tomterna nr 13 och 14, fränsett den långa vedbodbyggnaden vid sjön. En utsiktsskild från omkring 1800 antyder emellertid att en byggnad på den smala tomten nr 13 — östra delen av den nuvarande låga mellanbyggnaden på tomt nr 3 — vid denna tid var uppförd.

År 1816 har värdet på de försäkrade byggnaderna ökat till nära det dubbla, eller 252 000 dlr kopparmynt, trots att någon väsentlig utbyggnad ej skett. Enligt en ritning år 1827 förlängdes den lilla byggnaden på tomt nr 13 något åt väster (Ritn. 1). Ritningen följdes ej i detalj. Väster om denna tillbyggnad uppfördes år 1852 en fabriksbyggnad i två våningar åt gatan och tre våningar åt gården av grosshandlaren Lars Montén, som samma år hade inköpt anläggningen av Schönmeijers arvingar (Ritn. 2). Mellan 1831 och 1854 uppfördes väster om denna fabriksbyggnad lägre envåningsbyggnader på sluttningen mot sjön, delvis utanför tomtgränsen på s.k. inkräkting (Ritn. 3). Bebyggelsens omfattning 1810—1859 framgår av kartsbild 12.

Under 1880-talet berördes kvarteret, som tidigare nämnts av Söder Mälarstrands framdragande. Härvid måste den stora vedboden rivas för att ge plats åt gatuarbetena. 1885 uppläts tomtmark för Mariahissen intill västra tomtgränsen varför byggnaderna på inkräktingen måste rivas. Bebyggelsen i övrigt kvarstår i stort sett i den omfattning som den hade vid 1800-talets mitt (Se kartsbilderna 13 och 14).

Lappskon Större 4 (f.d. 1, f.d. 10), nuvarande adress Bastugatan 6 — Maria trappgränd 2 — Söder Mälarstrand 15

Enligt mantalslängden 1676 var tomten bebyggd med trähus. Från 1711 förekommer i mantalslängderna uppgift om stenhus på denna tomt. Någon beskrivning av bebyggelsen finns dock inte förrän 1748 i en värdering för brandförsäkring. Värderingen utvisar, att bebyggelsen på tomten bestod av två stenhus varav ett vid Bastugatan och därinnanför ett gårdshus, båda belägna vid tomtens västra gräns. Därjämte fanns en bod av korsvirke nere vid sjön. Byggnaderna framgår av kartsbild nr 10.

Redan före branden 1759 — enligt en brandförsäkringsvärdering 1757 — hade bebyggelsen utökats med två stenbyggnader, dels ett bostadshus vid Bastugatan

—Maria Trappgränd, dels en färgeribyggnad i en våning med torkvind och av betydande längder på sjögården norr om gårdsflygeln. Denna byggnad är den ännu bevarade låga byggnadsdelen mot Söder Mälarstrand.

Anläggningen kom 1752 i direktör Olof Malmstens ägo. En värdering 1761 utvisar endast, att han återuppfört och renoverat byggnaden till det ungefärliga utseende den hade före branden. År 1787 har byggnaderna utmed Bastugatan enligt ett värderingsutlåtande höjts med en våning. I övrigt utvisar värderingen från detta år inte några större förändringar. Anläggningens utseende från sjösidan vid slutet av 1700-talet framgår av några kända utsiktsskildringar, bland vilka bör nämnas Johan Säfvenboms. Kartskiss nr 11 utvisar i stort sett omfattningen av bebyggelsen vid denna tid.

Den första kända byggnadsritningen är från 1833 (Ritn. nr 4). Den avser endast en mindre byggnad nere vid sjön på tomtens västra sida, inrymmande tvättstuga och sjöbod. En brandförsäkringsvärdering från 1844 utvisar, att inga större förändringar ägde rum under 1800-talets förra del.

År 1856 inköptes fastigheten av fabrikör S. Sahlberg. Samma år inlämnades till byggnadsnämnden en ritning för om- och tillbyggnad av fastigheten. På mellangården uppfördes en fyra våningar hög tillbyggnad till den gamla gårdsbyggnaden fram till Maria Trappgränd. Färgeribyggnaden mot sjögården påbyggdes något och försågs med ett mellanbjälklag för att tjäna som verkstadshus för den metallindustri, som Sahlberg förlade hit. Den försågs också med två tillbyggda flyglar i en våning, av vilka den östra skulle inrymma ett gjuteri (se kartskiss 12). Ritningsförslaget framgår av ritn. nr 5 och 6.

En värderingshandling från 1866 utvisar, att bebyggelsen vid Bastugatan påbyggs med en våning, varvid det brutna taket ersattes med ett sadeltak.

De nyuppförda flygelbyggnaderna vid sjögården fick rivras, när Söder Mälarstrand anlades vid 1800-talets slut. Den övriga bebyggelsen har dock kvarstått till våra dagar med ungefär den utformning, som den hade 1866. Utformningen av verkstadsbyggnaden mot norr har emellertid förvanskats under senare tid; frontespisen har bortrivits, fönsterindelningen ändrats och platsen framför blivit bebyggd med provisoriska magasinsbyggnader (se kartskisserna 13 och 14).

Lappskon Större 5 (f.d. 2, f.d. 11) — Nuvarande adress Pryssgränd 8 — Söder Mälarstrand 17

Redan i 1650 års mantalslängd är antecknat, att ett stenhus fanns på tomten tillhörigt Anders Joensson. Enligt mantalslängden år 1676 var hans änka ägare till fastigheten, på vilken då omnämnes ett stenhus. Mantalslängderna från tidigt 1700-tal omtalar också stenhus på tomten. Under större delen av 1700-talets förra hälft ägdes fastigheten av sidenfärgaren Hindrich Willman och hans verksamhet fortsattes inom familjen efter hans död 1753. På kartskisserna nr 9 och 10 utvisas hur tomtragrenen mellan denna tomt och intilliggande nr 10 i öster har

ändrats genom en förskjutning i delen närmast Bastugatan. Man kan inte genom tillgängliga källor få någon upplysning om 1600-talshusets läge eller storlek.

Det kan tänkas att rester av denna byggnad till någon del ingår i det nu be-fintliga husets östra del.

Ett tvåvånings stenhus mot gatan beskrivs första gången i den värdering som 1759 utfördes för brandförsäkring. Anläggningen bestod då av två separata hus utmed Lilla Bastugatan, vilka skildes åt i gatans brytningspunkt. Det östra huset kan möjligen innehålla rester av den ovan nämnda 1600-talsbyggnaden. På gården fanns ett färgerihus av sten med två kammare, vars grund möjligen kan ingå i den nuvarande gårdsbyggnaden.

Efter branden 1759 lät Willmans arvingar rusta upp bebyggelsen. År 1768 in-lämnades en ny ansökan om brandförsäkring, varvid omnämnes, att fastigheten blivit utbyggd och reparerad efter branden. Det torde dock i stort sett röra sig om en återupprustning av det nerbrunna, fränsett en mindre nybyggnad, som omkring år 1764 uppfördes intill den gamla färgeribygnaden. Byggnaden bort-revs emellertid sannolikt redan i början av 1800-talet. Bebyggelsen framgår av karts-kiss nr 10.

Enligt värderingar från 1800-talets förra hälft var byggnaderna ganska för-fallna. År 1850 inköptes fastigheten av färgerifabrikören Johan Jacob Spetz, som omedelbart lät utarbete förslag till om- och påbyggnad av färgerihuset vid sjön. Detta år inlämnade han sålunda två förslag till byggnadsnämnden, ett med två våningars höjd och ett senare innebärande en påbyggnad med ytterligare en våning (se karts-kiss nr 12 samt ritn. 7 och 8). Det sistnämnda förslaget kom till utförande och gav byggnaden det utseende, som den ännu har. Ritningarna från 1850 är signerade av murmästaren Nikolaus August Agrén.

Stockholm den 29 april 1969

A. Löwe
Marianne Råberg

Källor:

Riksarkivet:

Stockholms stads acta — mantalslängd 1650

Stockholms stads byggnadsnämnds arkiv (handl. från tiden fr.o.m. 1875)

Stockholms stadsarkiv:

Bouppteckningar

Byggnadskollegii arkiv

Byggnadsnämndens arkiv (handl. från tiden före 1875)

Fastebrev (sekreterarens registrator)

Fastighetsvärderingar

Mantalslängder

Stadsingenjörskontorets arkiv: Tomtböcker. Designationer

Upplåtelseprotokoll

Stockholms stads brandförsäkringskontor: Brandförsäkringshandlingar

Uppsala Universitetsbibliotek: Westinska samlingen

Topografiska bilder

Stockholmia. Kopparstick, sign. Joh. Sasse. 1652

Karl X Gustavs likfärd 1660. Osign. kopparstick efter teckning av Erik Dahlberg omkr. 1661.

Erik Dahlberg: Teckningar till Suecia Antiqua et Hodierna.

Stockholm. Utg. av Sigurd Wallin. Sthlm 1963.

Suecia Antiqua et Hodierna: I: 13.

Suecia Antiqua et Hodierna. I: 14.

Suecia Antiqua et Hodierna. 1: 49.

Johan Säfvenbom: Utsikt från Kornhamnstorg över Mariatrakten 1784. Oljemålning. i Stockholms Rådhus.

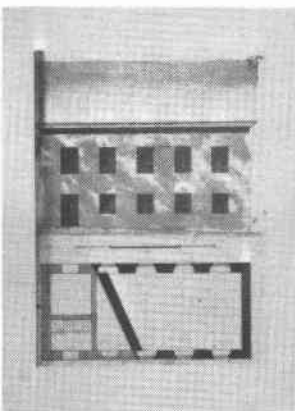
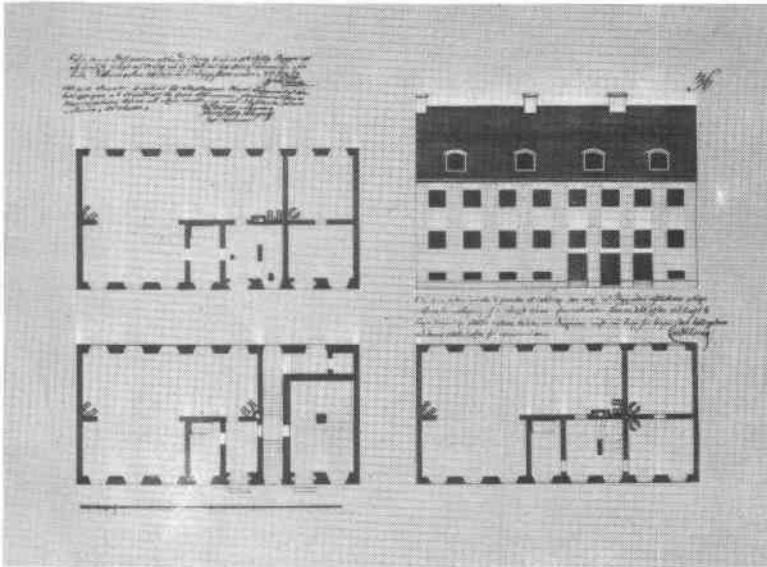
Elias Martin: Utsikt mot Mariaberget. 1787. Akvarell.

Olof Faust: Utsikt över en del av Maria församling. 1798. Färglagd pennteckning.

Fru Anna von Ajkay och pol. stud. Johan Pohl har medverkat med studier i och avskrifter av värderingshandlingar främst i Stockholms stads brandförsäkringskontor. Värdefulla uppgifter bl.a. ur tomtöreslängder från 1600-talets mitt har meddelats av fil. stud. Leif Blom.

RITN. 1
KV. LAPPSKON STÖRRE NR 3
f.ö. NR 12, 13 och 14

TOMT NR 12 : RITN. 1787 AV MURMÄSTAREN JOH. THUN
FÖR FABRIQUEUR J. M. SCHÖNMEIJR



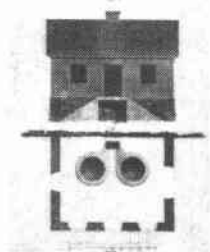
TOMT NR 13: O. SIGN. RITN 1807

STOCKHOLM D. 17 MARS 1809

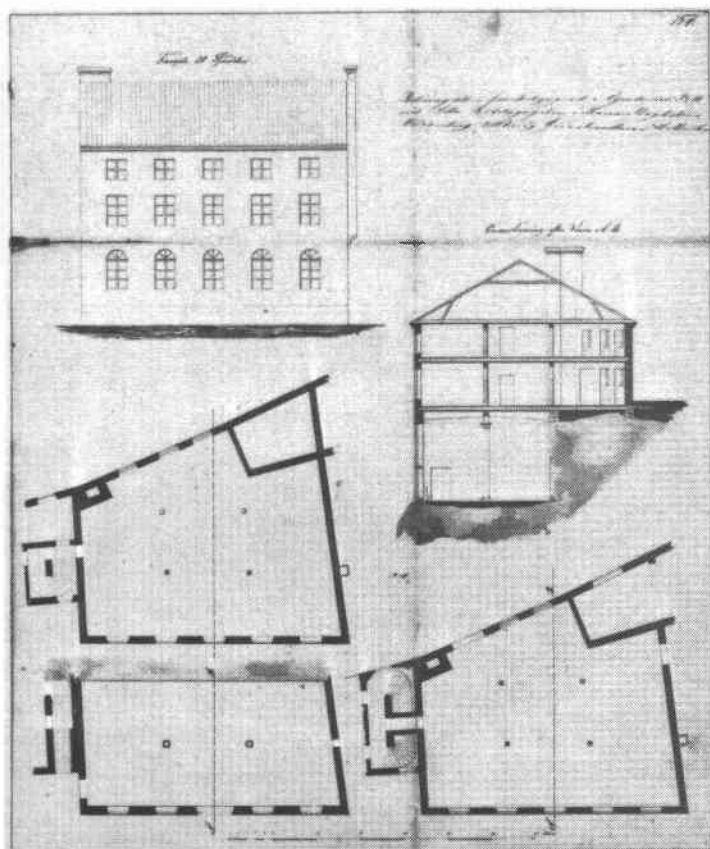
M. WÄRSING A. LÖWE

KV. LAPPSKON STÖRRE NR 3
f.d. NR 12, 13 OCH 14

TOMT NR 14: OSIGN. RITN. 1831-32



TOMT NR 14:
OSIGN. RITN. 1852
FÖR GROSSHANDL.
LARS MONTÉN



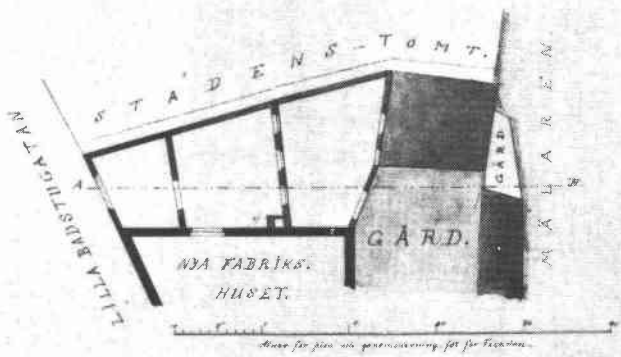
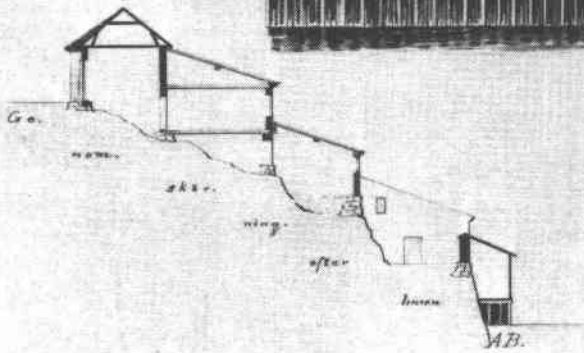
STOCKHOLM D. 17 MARS 1969

M. RÄBERG

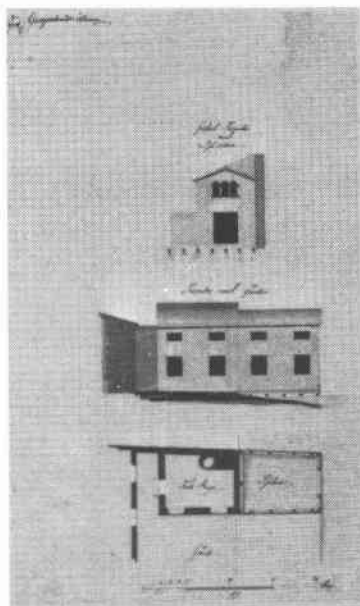
A. LÖWE.

466.

*Ättern & Willemsens hus
nr. Grönskandlars Vass
Monsieur Gundersen 23
i Rindöskil Lappskon stads
skär till vid Lilla Badstua
gatan i Maria-M. församling*



KV. LAPPSKON STÖRRE NR 4
f.d. TOMTNR 10



OSIGN. RITNING 1833

STOCKHOLM D 17 MARS 1969

M. RÄBERG

A. LÖWE

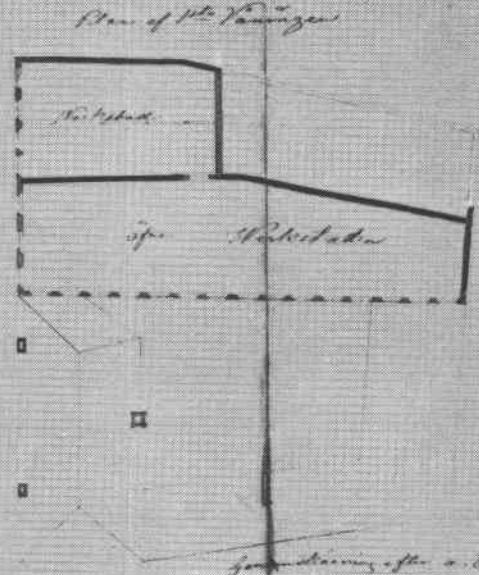
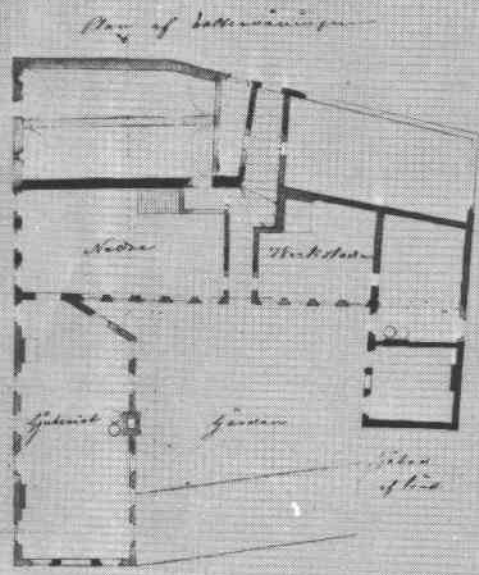
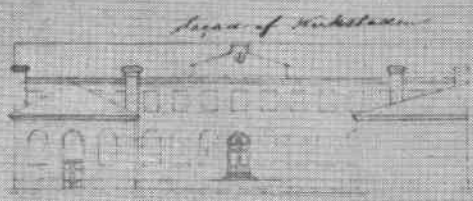
KV. LAPPSKON STÖRRE NR 4
f. d. TOMT NR 10

RITN. 5

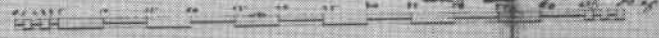
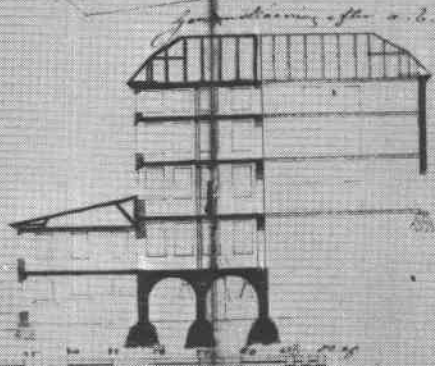
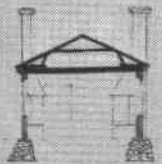
*Ritning till Byggnad i mekaniska Fabriken Plan S. Sahlbergs
hus och tomt N:o 8 Lilla Bredaburgsgatan gentemot Lappsken stäm
Maria församling*

OSIGN. RITN 1856
FÖR FABRIKOR
S. SAHLBERG

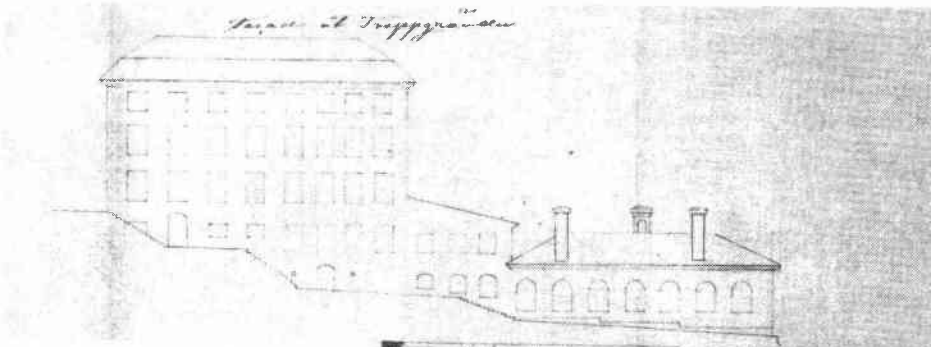
FORTS. BIL. 12.



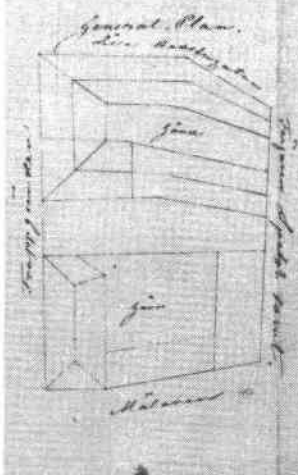
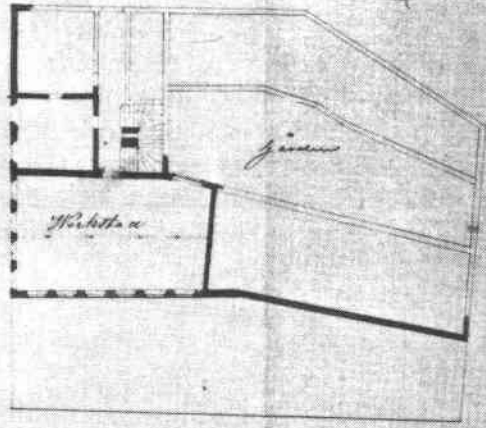
Grundplan af Gårdens



STOCKHOLM D. 17 MARS 1969
M. RÄBERG A. LÖWE



FORTS. FR. BIL. II
OSIGN. RITN. 1856
FÖR FABRIKÖR
S. SAHLBERG

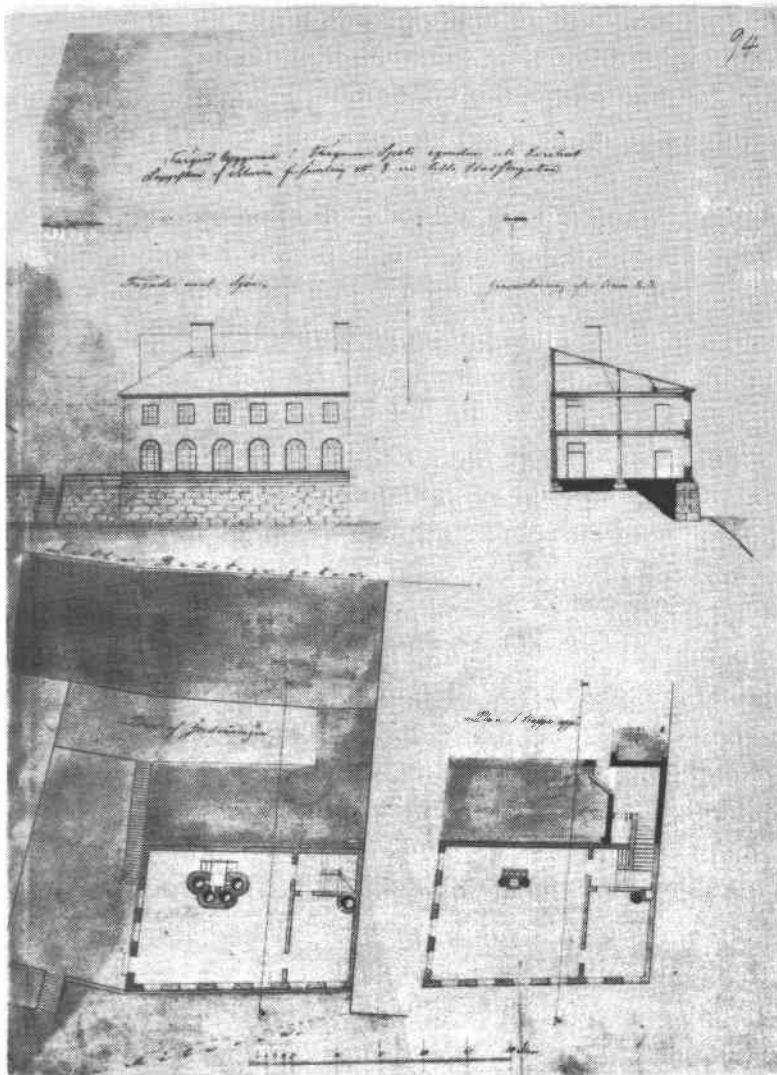


STOCKHOLM D. 17 MARS 1969

M. RÄBERG A. LÖWE

RITN. 7

KV. LAPPSKON STÖRRE NR 5
f.d. TOMT NR 11



OSIGN. RITNING 1850. FÖR FÄRGAREN JOH. JAC. SPETZ

STOCKHOLM D. 17 MARS 1969

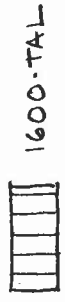
M. RÄBERG

A. LÖWE

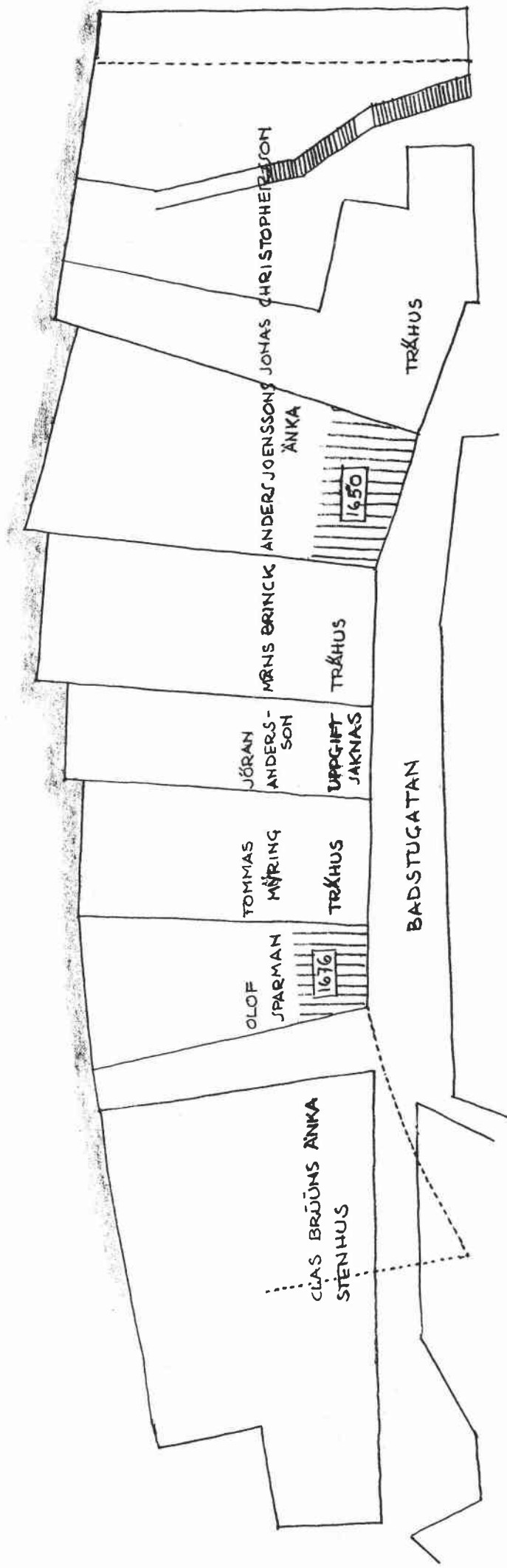
KV. LAPPSKON STÖRRE

TOMTKARTA 1679
BEBYGGELSE 1660 - 1709
ÅGARE OMKRING ÅR 1675

STENHUS / ARTAL ANGER KÄND TIDPUNKT FÖR BEFINTLIGHET EL. NY-, OM- RESP. PÅBYGGNAD
AV BETYDANDE OMFATTNING.



MÅLAREN



- TOMTGRÄNS 1600-TALET
- KVARTERSGRÄNS 1900-TALET

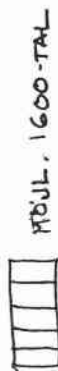
SKALA 1:400

KV. LAPPSKON STÖRRE

TOMTKARTA 1700-TALET

BEBYGGELSE 1710 - 1759

BEBYGGELSE / ÅRTAL ANGER KÄND TIDPUNKT FÖR BEFINTLIGHET ELL. NY-, OM- RESP. PRBYGGNAD AV BETYDANDE OMFATTNING /



HÖJL. 1600-TAL



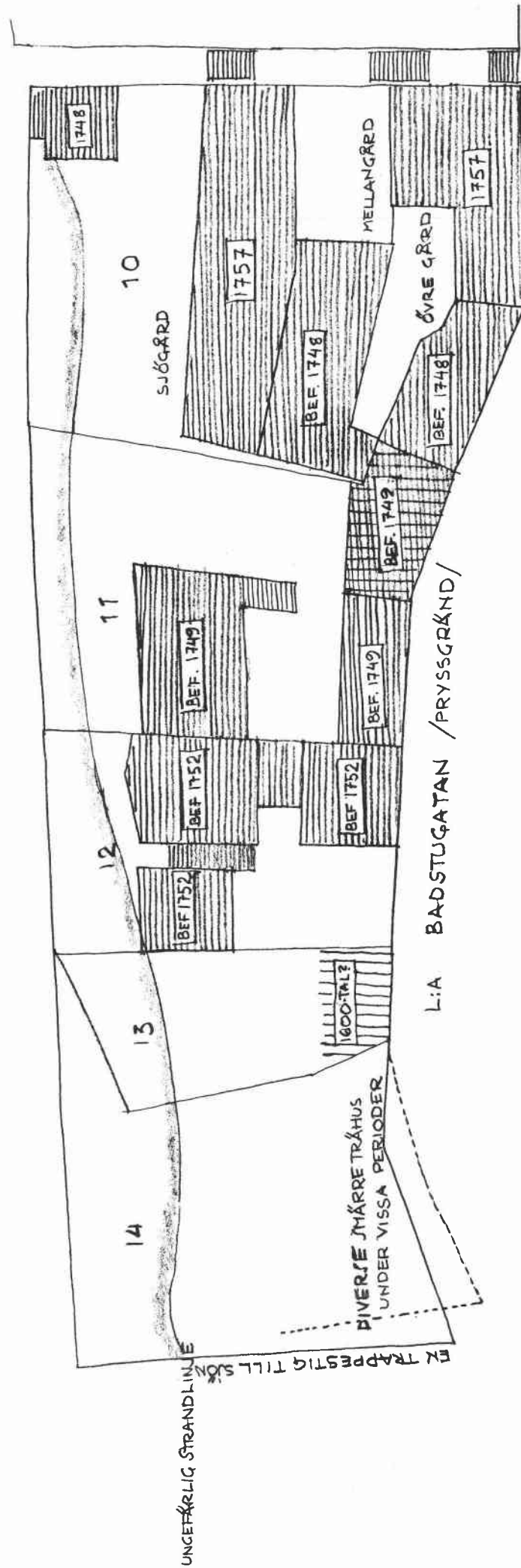
1700-TAL



HÖJL. 1600-TALSÅRS, SOM OMBYGGTS PÅ 1700-TALET



MÅLAREN



— TOMTGRÄNS 1700-TALET

- - - - - KVARTERSGRÄNS 1900-TALET

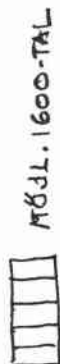
SKALA 1:400

STOCKHOLM 17 MARS 1969

M. RÅBERG

A. LÖWE

BEBYGGELSE ÅRTAL ANGER KÄND TIDPUNKT FÖR BEFINTLIGHET EL.
NY-, OM- RESP. PRYGGNAD AV BETYDANDE OMFATTNING/



MÖJL. 1600-TAL



1700-TAL



MÖJL. 1600-TAL, SOM OMBYGGTS PÅ 1700-TALET

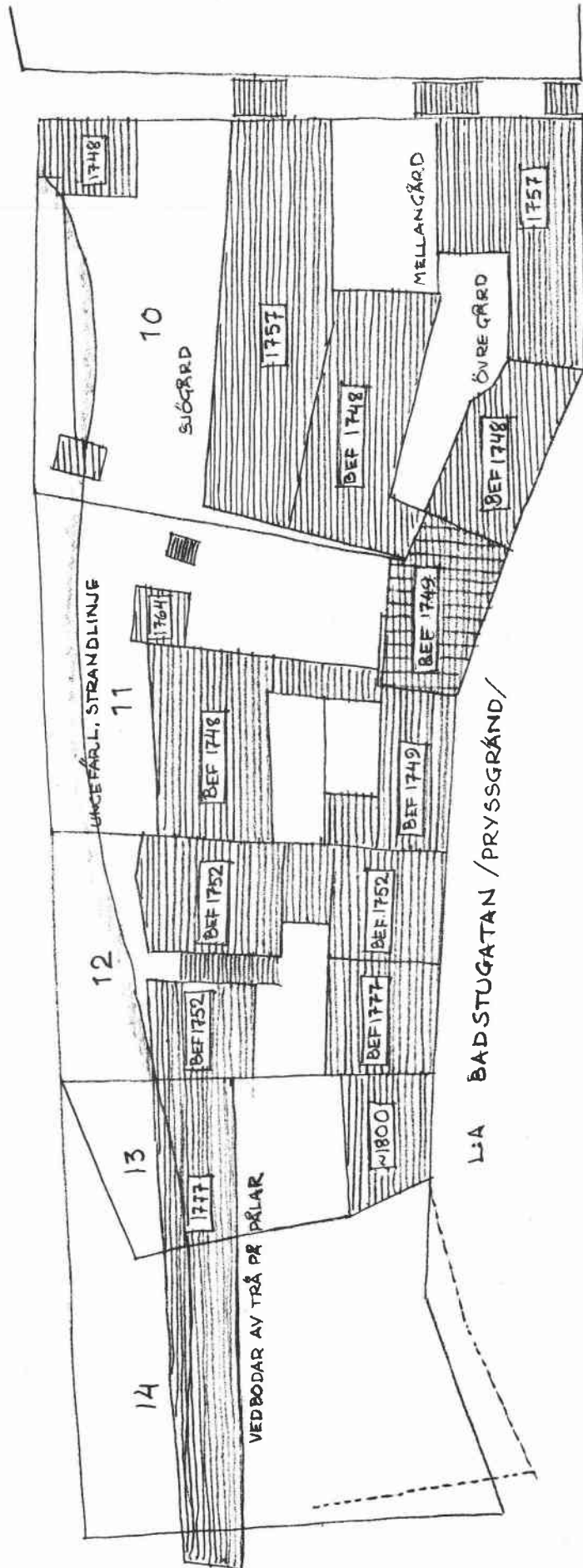
KV. LAPPKON STÖRRE

TOMTKARTA 1700-TALET

BEBYGGELSE 1760-1809



MÅLAREN

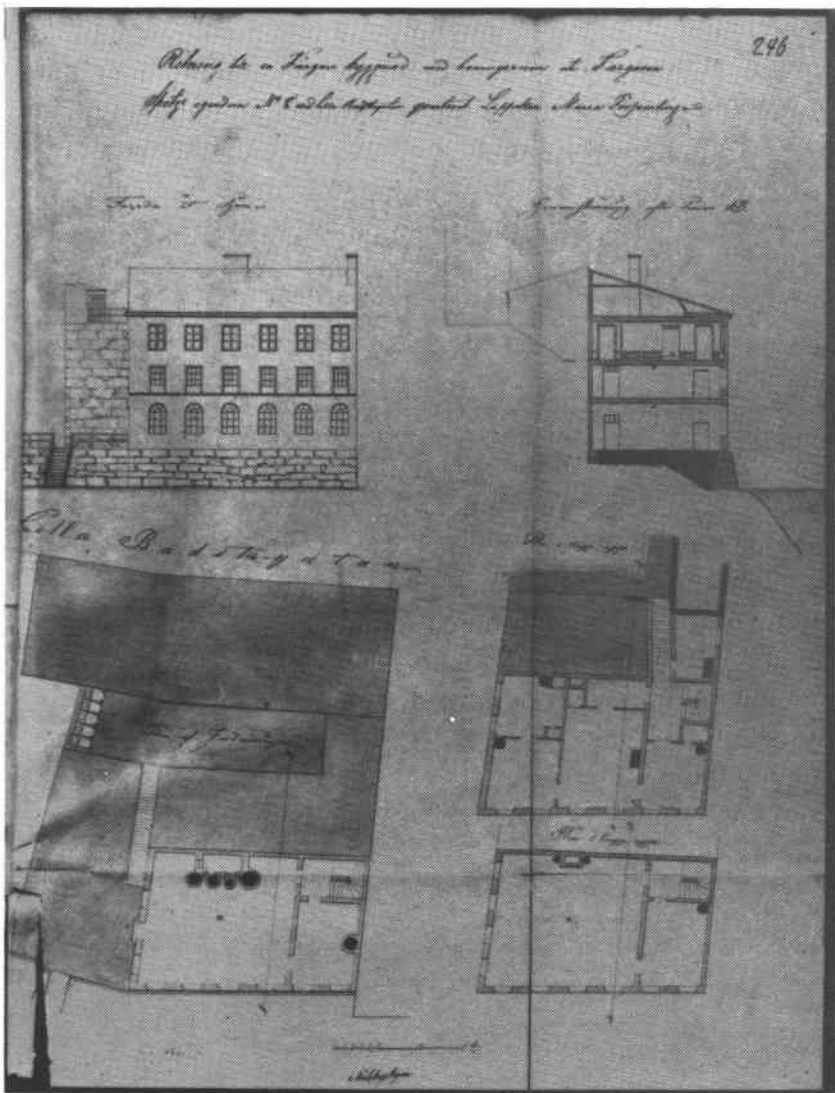


— TOMTGRÄNS 1700-TALET

- - - - - KVARTERSGRÄNS 1900-TALET

SKALA 1:400

KV. LAPPSKON STÖRRE NR 5
f.d. TOMT NR 11



RITN. 1850 AV NICOLAUS AUG. AGRÉN
FÖR FÄRGAREN JOH. JAC. SPETZ

STOCKHOLM D. 17. MARS 1969

M. RÄBERG

A LÖWE

KV. LAPPKON STÖRRE

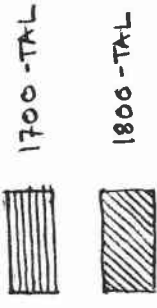
TOMTKARTA 1800-TALET

BEBYGGELSE 1810 - 1859

BEBYGGELSE / ÅRTAL ANGER KÄND TIDPUNKT FÖR BEFINTLIGHET EL. NY, OM- RESP. PRBYGGNAD AV BETYDANDE OMFATTNING/



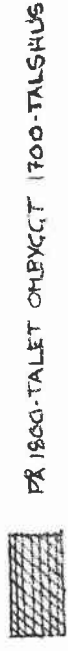
MÖJL. 1600-TAL



1700-TAL

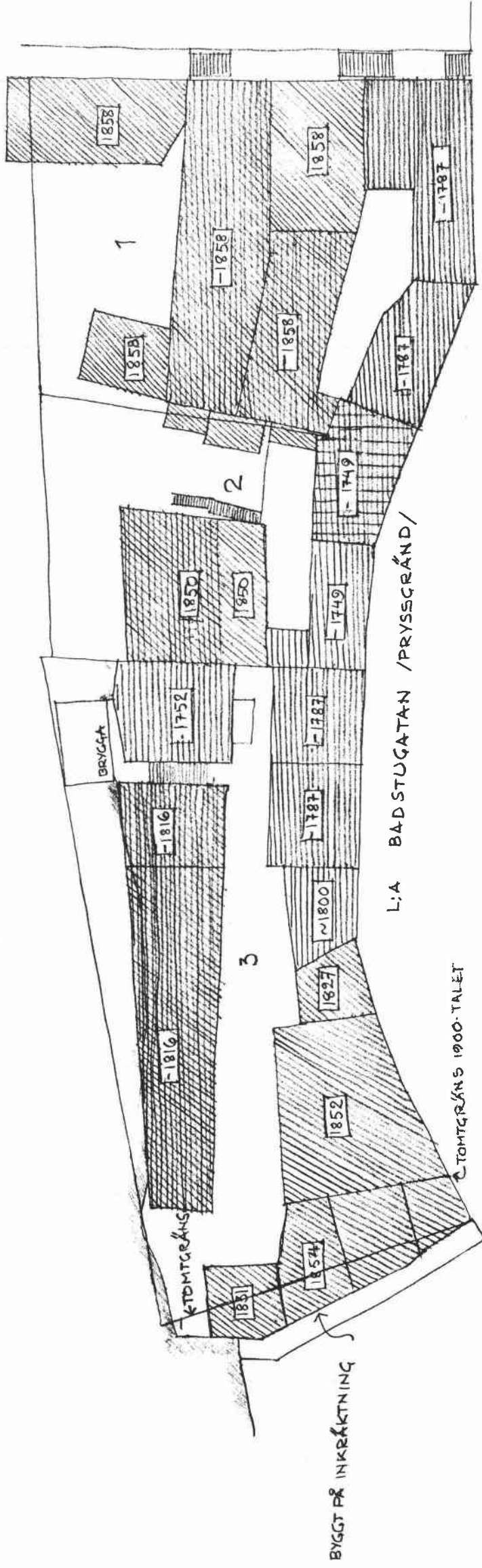


1800-TAL



FR 1800-TALET OMBYGGT 1700-TALSHUS

MÅLAREN



— TOMTGRÄNS 1800-TALET

SKALA 1:400

KV. LAPPKON STÖRRE

TOMTKARTA 1800-TALET

BEBYGGELSE 1860 - 1909

BEBYGGELSE /ÅRTAL ANGER KÄND TIDPUNKT FÖR BEFINTLIGHET EL. NY-, OM- RESP. PRYGGNAD AV BETYDANDE ÖMFATTNING/



MÖJL. 1600-TAL



1700-TAL



1800-TAL



PÅ 1800-TALET ÖMBYGGT 1700-TALSHUS



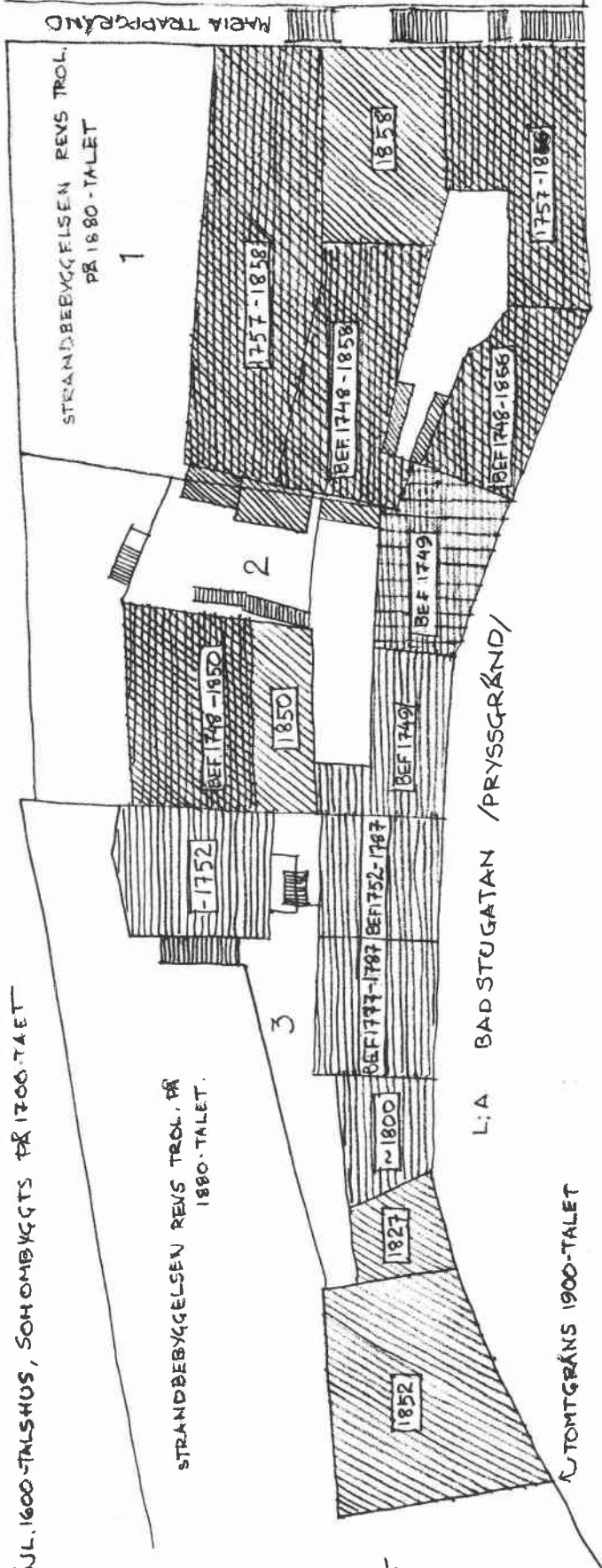
MÖJL. 1600-TALSHUS, SOM ÖMBYGGTS PÅ 1700-TALET



KAJLINJE

SÖDER MÄLARSTRAND

STRANDBEYGGELSEN REVS TROL. PÅ 1880-TALET.



MARIA HISSEN 1885

SKALA 1:400

BEBYGGELSE / RETÅL ANGER KÄND TIDPUNKT FÖR BEFINTLIGHET EL. NY-, OM- RESP. PRYGGNAD AV BETYDANDE OMFATTNING

MÖJL. 1600-TAL

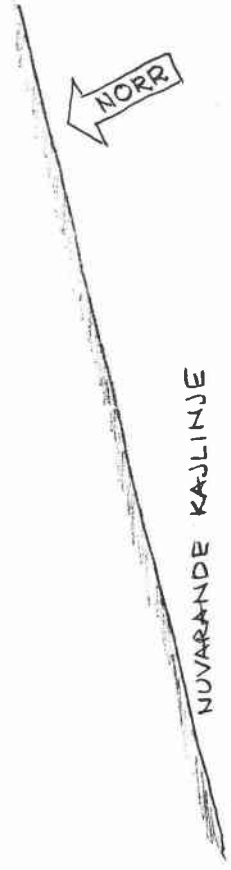
1700-TAL

1800-TAL

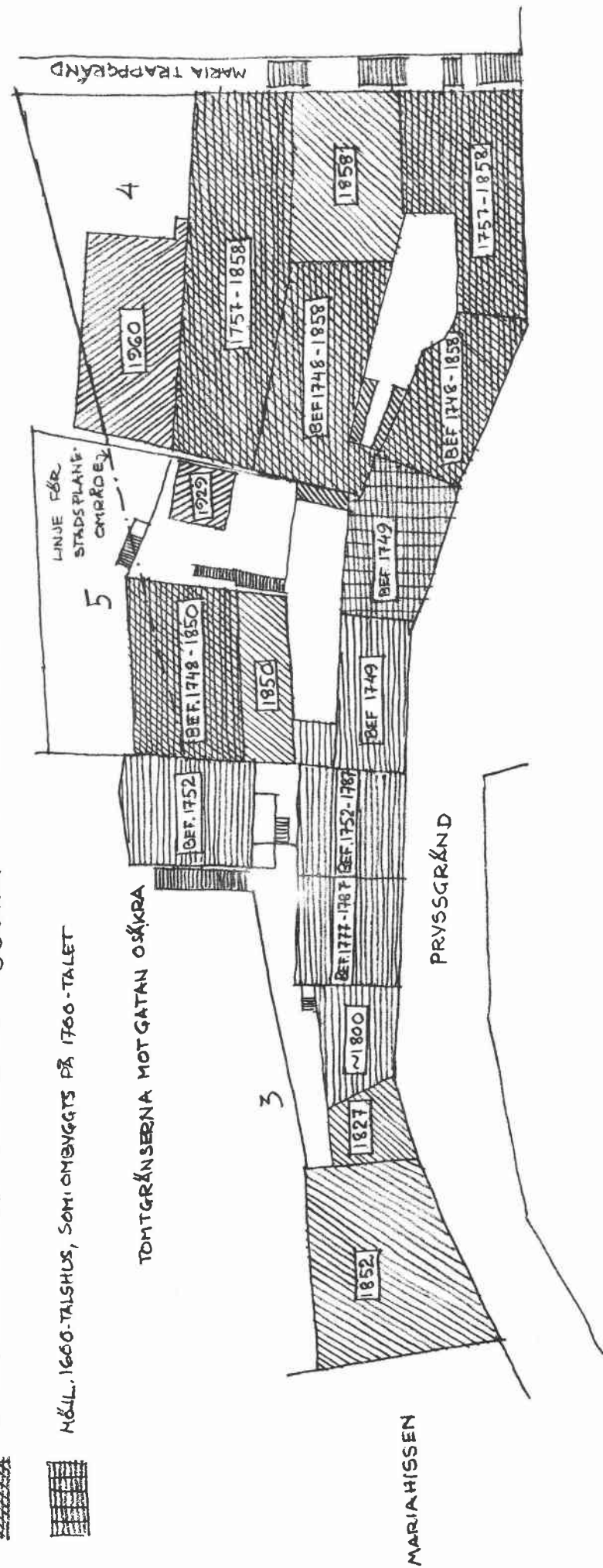
1900-TAL

PÅ 1800-TALET OMBYGGT 1700-TALS HUS SÖDER MÅLARSTRAND

MÖJL. 1600-TALSHUS, SOM OMBYGGATS PÅ 1700-TALET



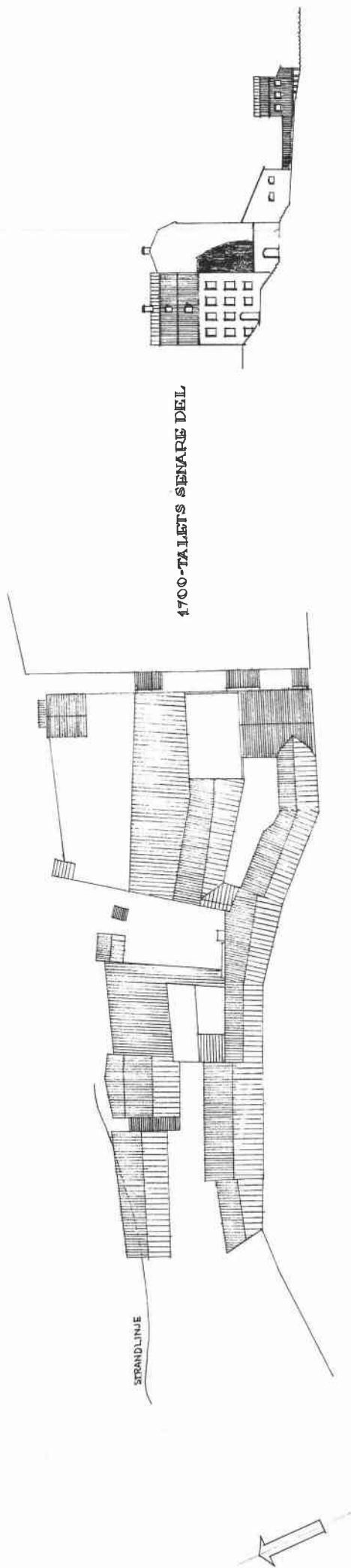
NUVARANDE KAJLINJE



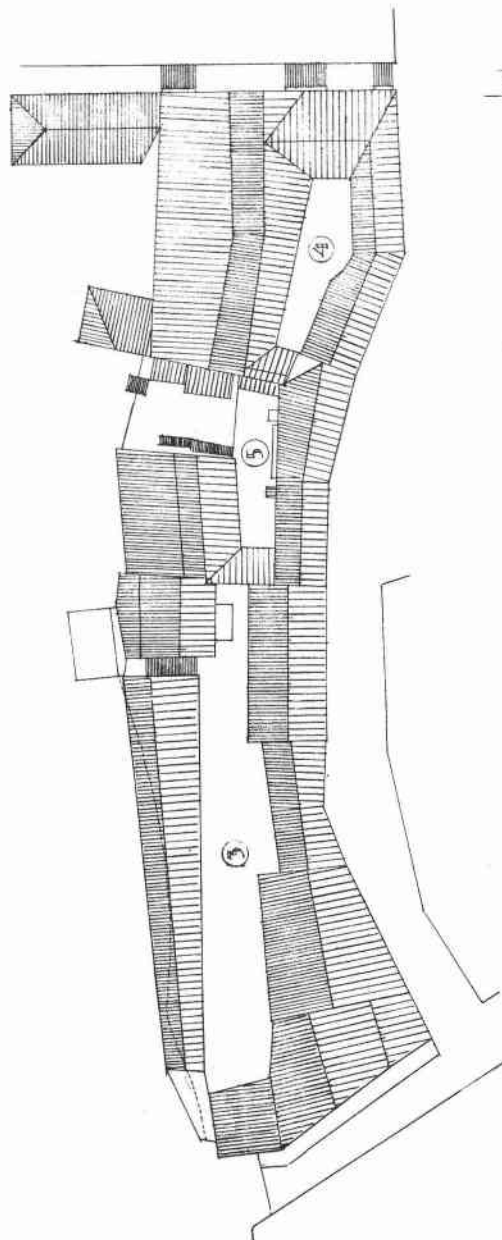
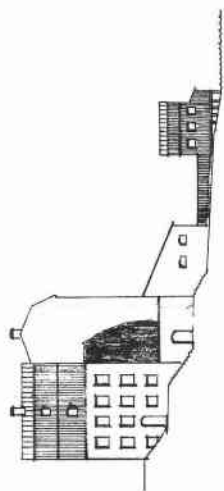
— TOMTGRÄNS 1900-TALET

SKALA 1:400

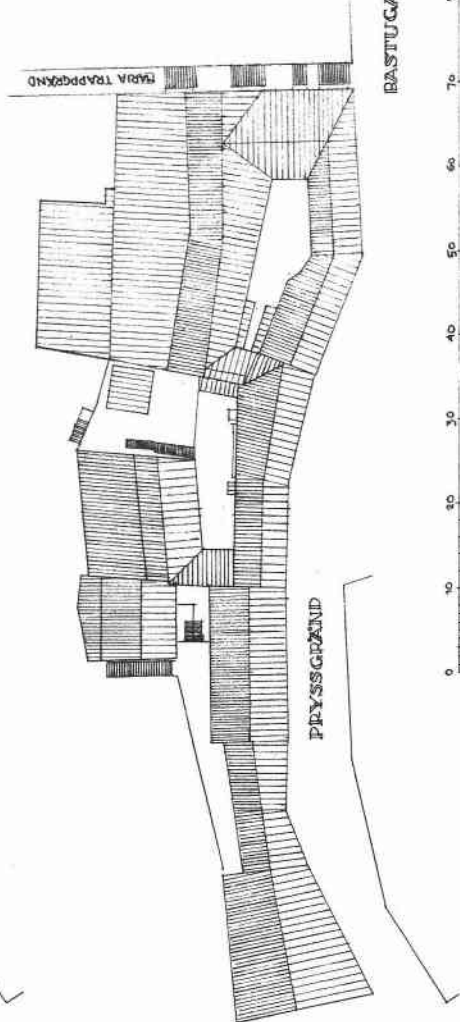
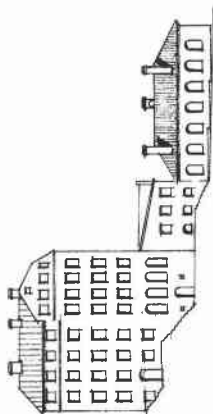
MARIABERGET ÖSTRA
LAPPSKON STÖRRE



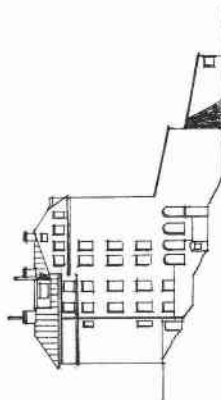
1700-TALETS SENARE DEL



1800-TALETS SENARE DEL



1960-TALET

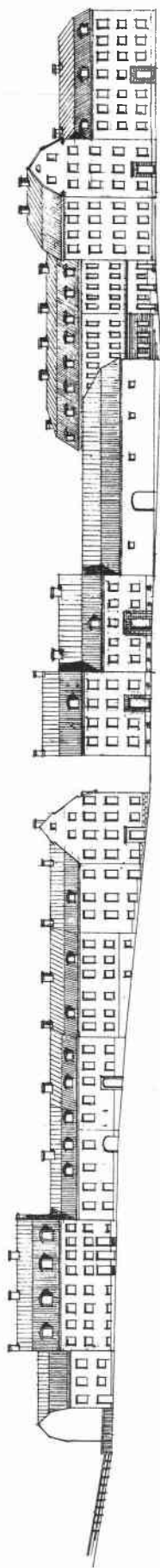


BASTUGATAN

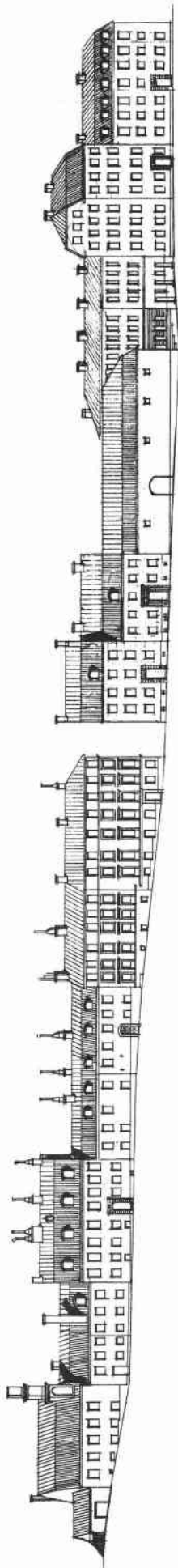
FASAD MOT MARIA TRAPPGÅRD



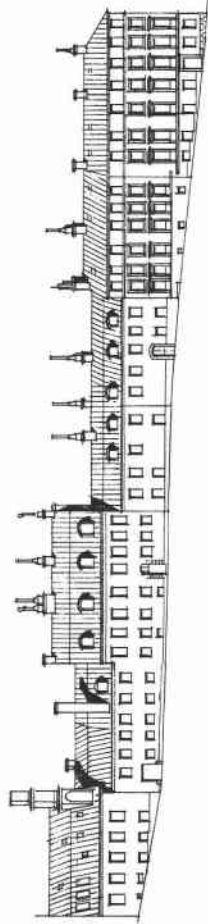
MARIABERGET ÖSTRA
NORRA GATULINJEN MOT PRYSSGRÄND • BASTUGATAN



1700-TALET'S SENARE DEL



1800-TALET'S SENARE DEL



1960-TALET

LAPPSKON STÖRRE

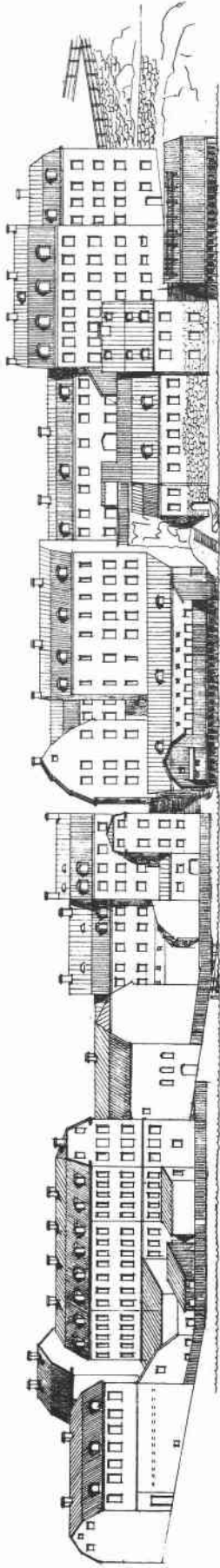
LAPPSKON MINDRE

GULDEJÄRDEN MINDRE

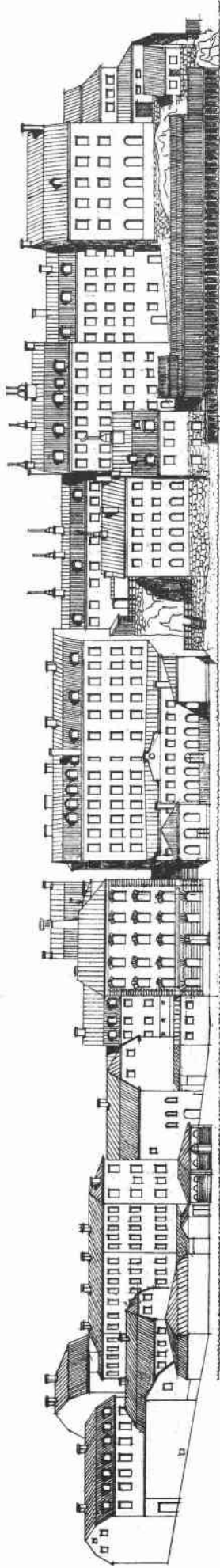


MARIABERGET ÖSTRA

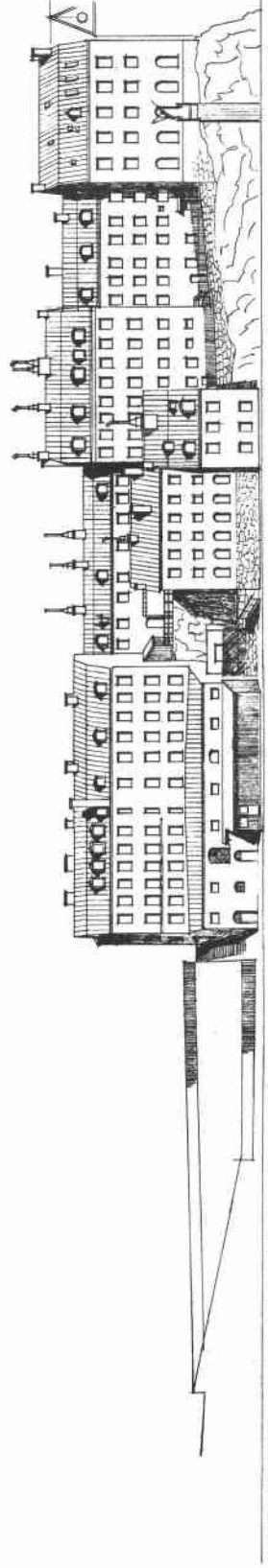
STRANDKVARTERENS FASAD MOT RIDDARJÄRDEN



1700-TALET'S SENARE DEL



1800-TALET'S SENARE DEL



1860-TALET

GULDJÄRDEN MINDRE

LAPPSKON MINDRE

LAPPSKON STÖRRE



Bilaga 4

MARIABERGET ÖSTRA

Prognos för framtida ytor för uthyrning

En noggrann beräkning av lägenhetsytor för bostäder och lokaler efter genomförd restaurering låter sig inte göras med det utredningsmaterial som f.n. finns. Det är möjligt först då hela området undersökts och skisser utarbetats för varje fastighet. Den prognos som nu kan göras grundar sig på uppgifter från byggnadsregistret om de nuvarande fastigheterna samt på erfarenheter från arbetet med kvarteret Lappsken Större.

Vid ombyggnad av Lappsken Större kommer den nuvarande lägenhetsytan för bostäder att öka något medan den sammanlagda lägenhetsytan för uthyrning minskar något genom att vissa lokalytor tas i anspråk för bostadskomplement.

Från byggnadsregistret har hämtats följande uppgifter för Mariaberget Östras 52 fastigheter:

	Moderna ¹	Omoderna ¹	Totalt
Ly bostäder m ²	22 900	19 900	42 800
Ly lokaler m ²	11 200	11 200	22 400
	<hr/> 34 100	<hr/> 31 100	<hr/> 65 200

Genom att dels tillämpa erfarenheterna från Lappsken Större på områdets omoderna lägenheter och dels förutsätta att de nuvarande moderna fastigheternas ytor är oförändrade vid restaurering fås följande beräkning av de framtida ytorna.

	Omoderna	Efter ombyggnad
Ly bostäder	19 900	21 100
Ly lokaler	11 200	7 900
	<hr/> 31 100	<hr/> 29 000

¹ Med moderna avses här fastigheter vars lägenheter huvudsakligen har WC och CV och omoderna de vars lägenheter huvudsakligen saknar WC och/eller CV.

En addition av de ombyggda lägenheterna och nuvarande moderna ger:

Ly bostäder totalt 21 100 + 22 900 = 44 000

Ly lokaler totalt 7 900 + 11 200 = 19 000

63 100

Enligt dessa beräkningar fås sålunda vid restaureringen en så obetydlig minskning (ca 3 %) av totala ytan att den troligen ligger inom beräknings-sättets felmarginaler. Erfarenheter från Gamla Stans jämförbara delar visar att man där i stort sett får oförändrad ytanvändning före och efter restaurering.



MARIABERGET ÖSTRA
RESTAURERINGSFÖRSLAG 1969
FLYGBILD DÄR NYBYGGNAD I KV. LAPP-
SKON MINDRE SAMT ÄNDRING AV
GATOR ÄR REDOVISADE