

**Bilaga 1**

**BESKRIVNING AV OMRÅDET MED HJÄLP AV BILDER**



■ Maria kyrkas torn är inlagt i blicken från Maria Trappgränd. Om man jämför med nästa bild som är från Bellmansgatan ser man gatubeläggnings betydelse för gaturummet. Storgatstenen äger hög miljö kvalitet.





■ Bilden visar den del av Brännkyrkagatan som kallas Besvärbacken. Fältstenen har stor betydelse för karaktären och det har även trädet vid backens övre del. Byggnaden till vänster är Stenbocken 1.



■ Bild från Bastugatan som visar olika strukturer: fasadmateriel, grönska, sten i gatan samt järn i bron till Mariahissen.



■ Kvarteret Trappan äger grönska med träd från vilka grenar hänger ut över Bastugatan.



■ Bild från Mariakyrkans bro mot väster som visar branten, öppenheten mot vattnet samt grönskan.

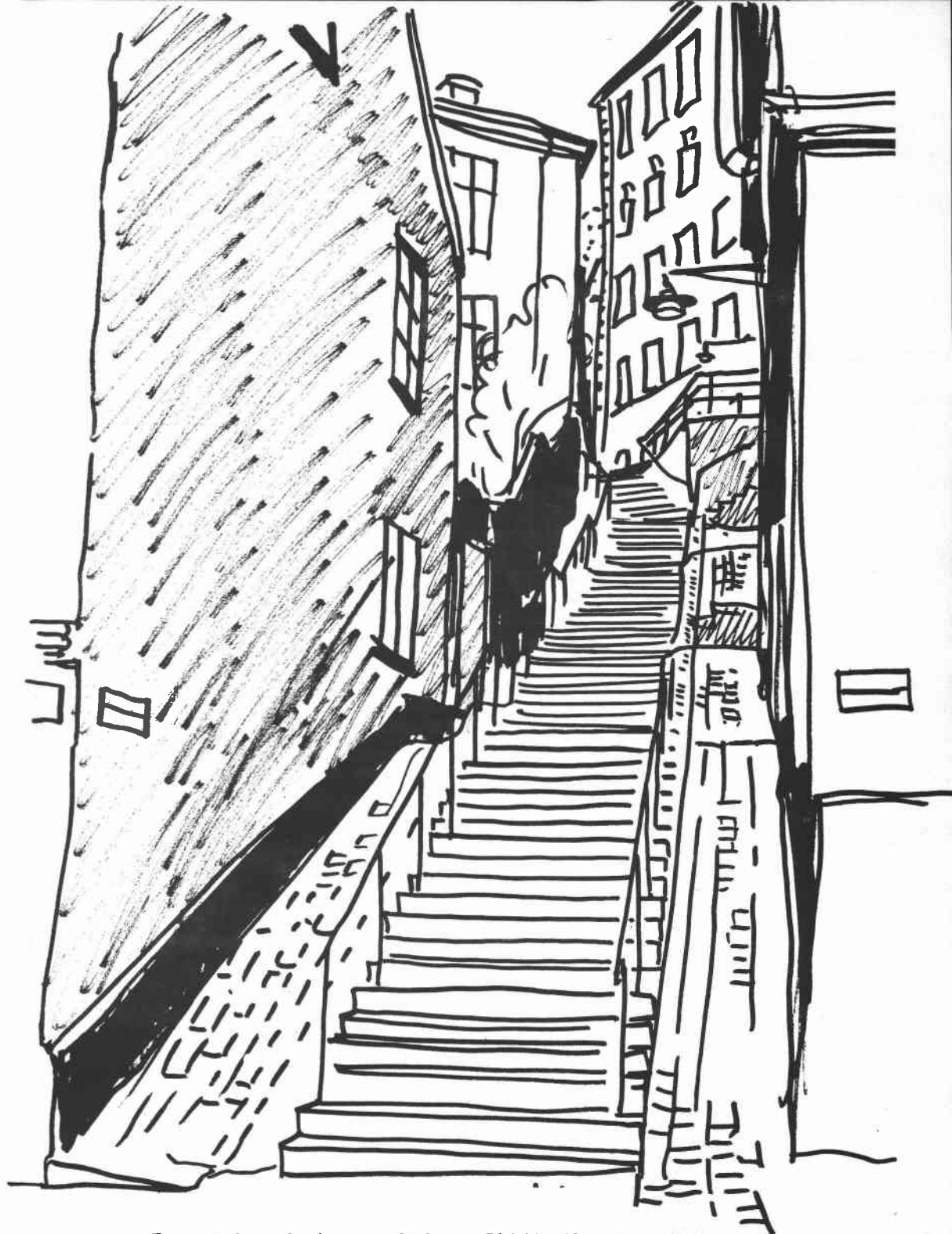


■ Hornsgatspuckelns fasadlänga.





■ Genom områdets höga läge förnims öppenheten utåt vattnen på många håll.

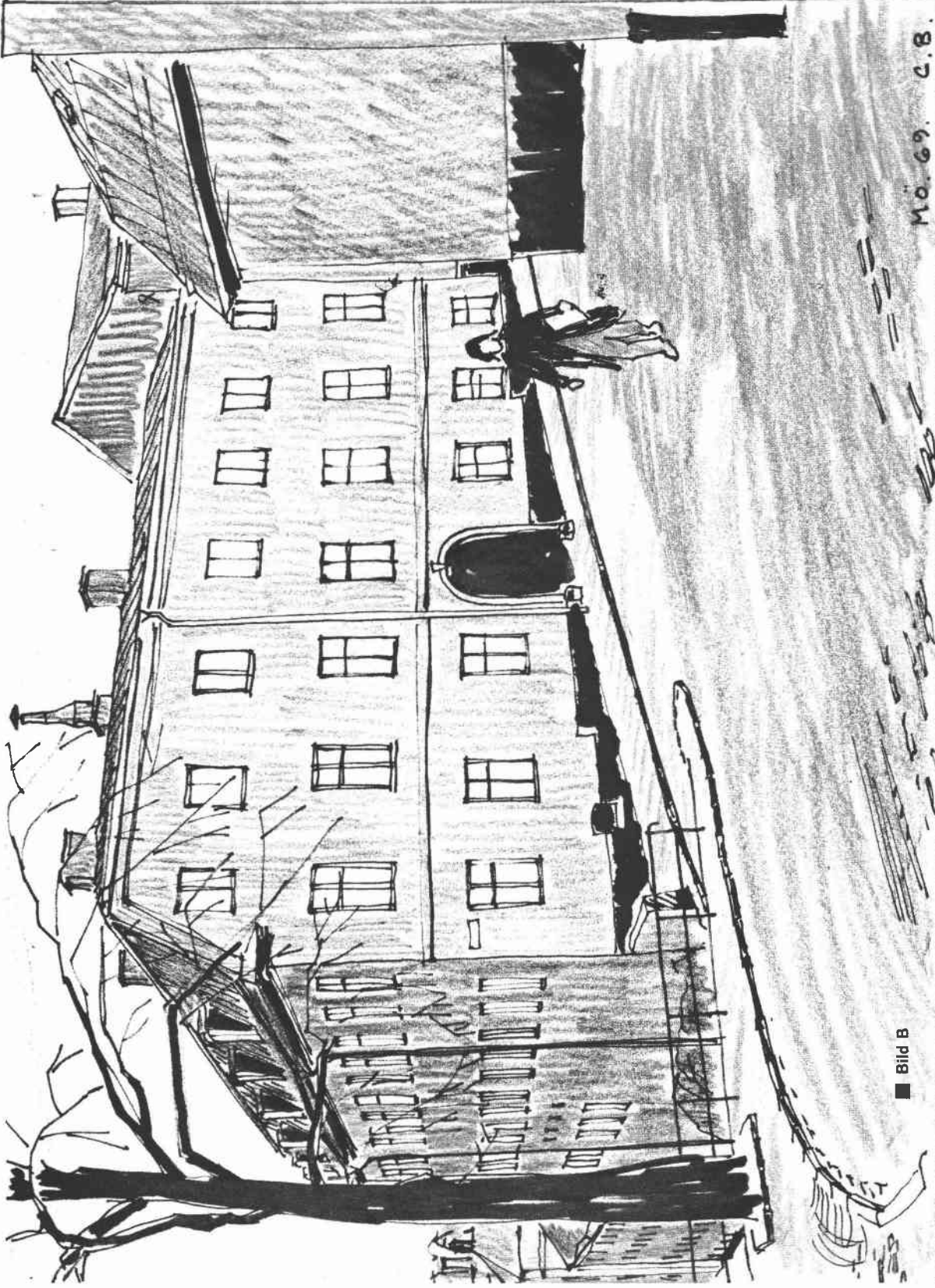


■ Trappgränderna skär brant upp för berget. På bilden Maria Trappgränd.

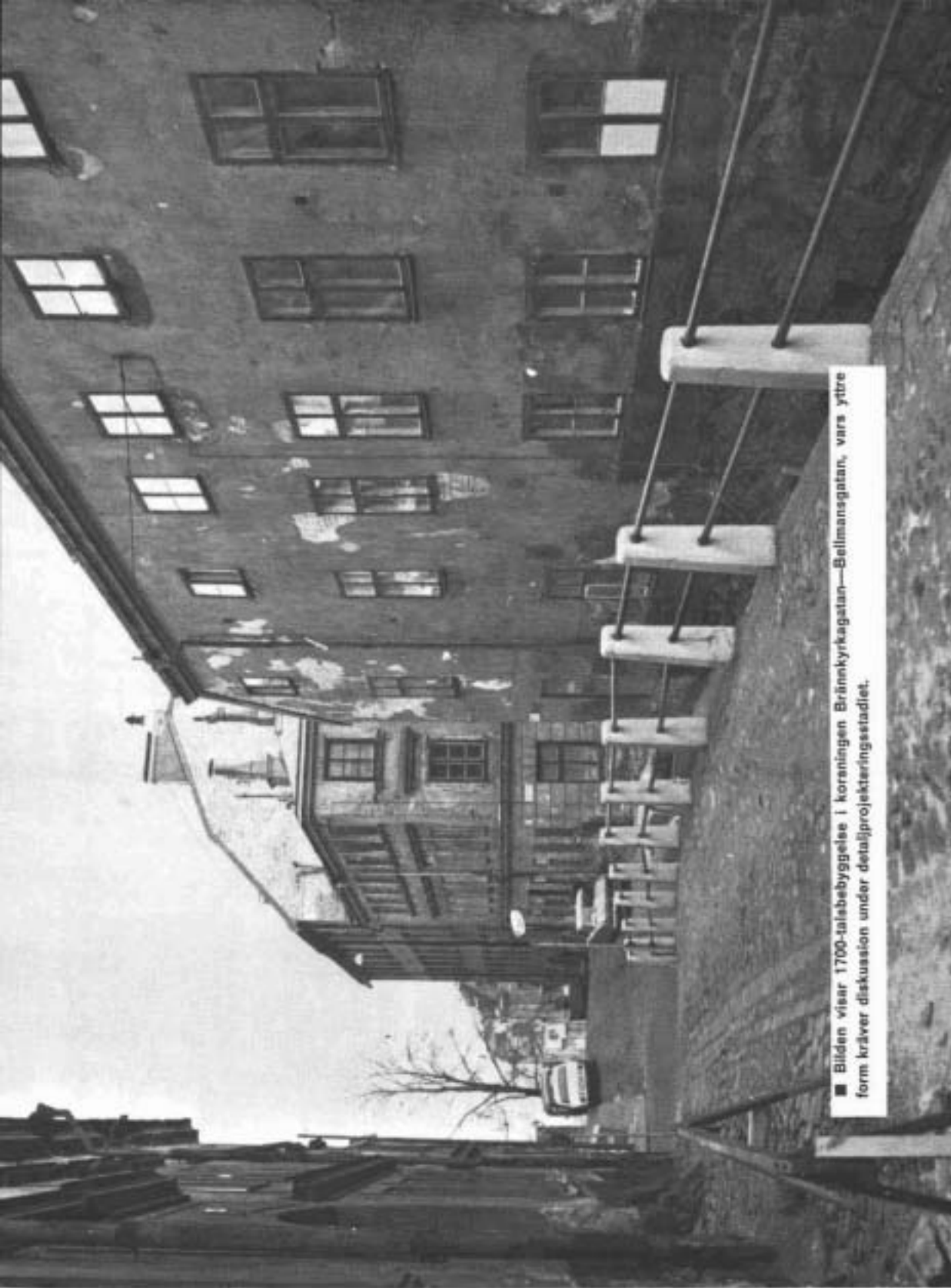
Mö. 1969 E G.B.



■ Bild A visar vändplatsen vid korsningen mellan Brännkyrkagatan och Maria Trappgränd. Envåningsbyggnaden inkräktar på den ursprungliga stadsplanen. Skissen, bild B, visar platsen utan denna byggnad.



■ Bild B



■ Bilden visar 1700-talsbebyggelse i korsningen Brännkyrkagatan—Bellmansgatan, vars yttre form kräver diskussion under detaljprojekteringsstadiet.

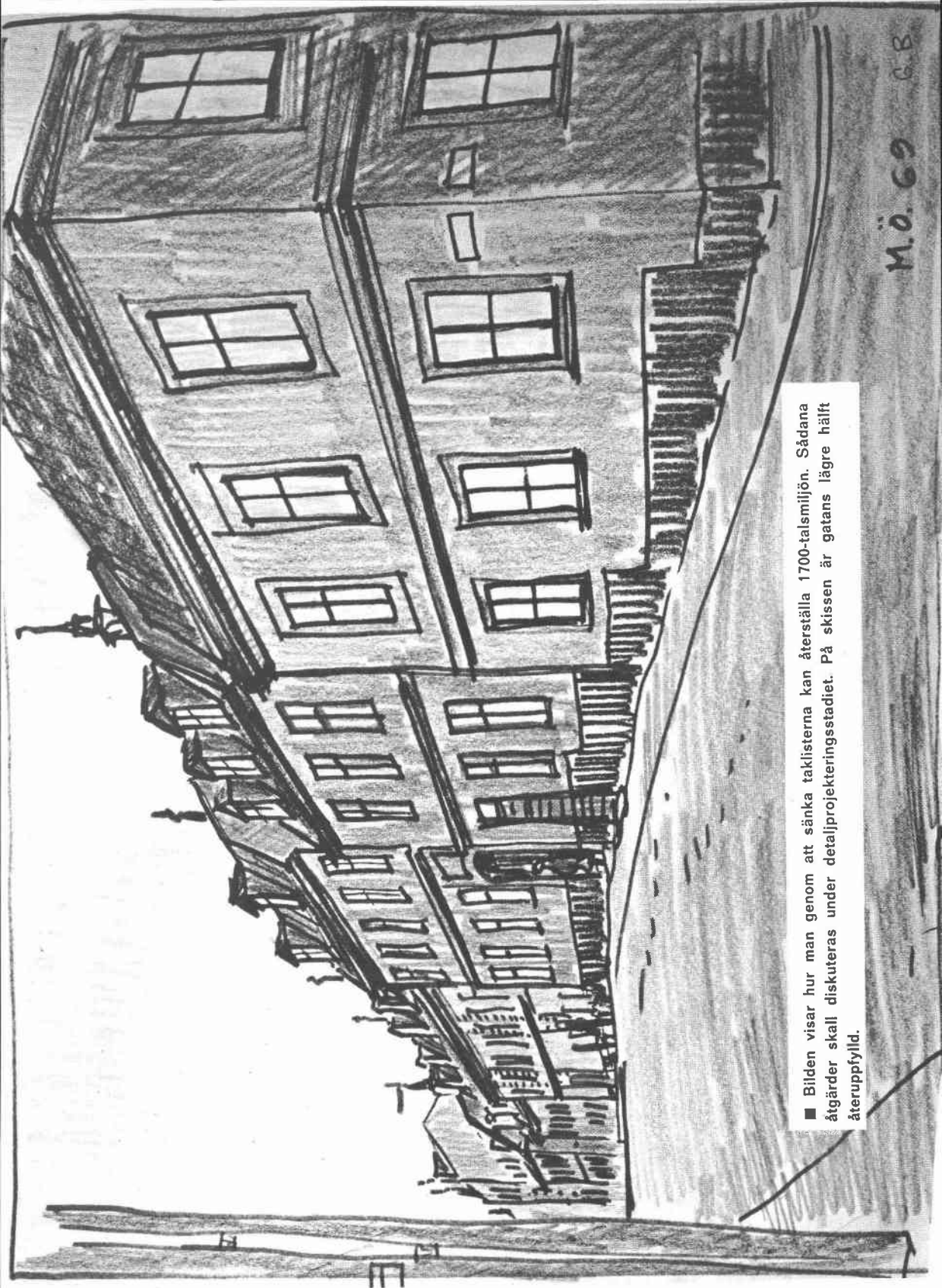


■ Bilden visar exempel på ett skissförslag till ändring av formerna.

C.B.  
M.Ö. JAN 69



■ Bilden visar bebyggelsen i kvarteret Ugglan Större mot Brännkyrkagatan. De tre närmaste byggnadspartierna har på 1800-talet erhållit gemensam taklist, men har bjälklagen i olika höjder.



■ Bilden visar hur man genom att sänka taklisterna kan återställa 1700-talsmiljön. Sådana åtgärder skall diskuteras under detaljprojekteringsstadiet. På skissen är gatans lägre hållt återuppfyllt.

M.Ö. 69 C.B





■ Där Bastugatan och Pryssgränd löper samman bildas en liten öppen plats som äger stort behag. Byggnaden i fonden som är från 1870-talet passar väl in vid platsen, fasadytan är dock förenklad och bör återställas i ursprungligt skick.



■ Pryssgränd med bibehållen 1700-talsform på bebyggelsen i kvarteret Lappskon Större.



■ På vissa ställen har området i dag mycket låg hygienisk standard. Latrinlängor och köksfönster i Bastugatan 6.



■ Blomfönster mot gården i Lappskon Större nr 4.



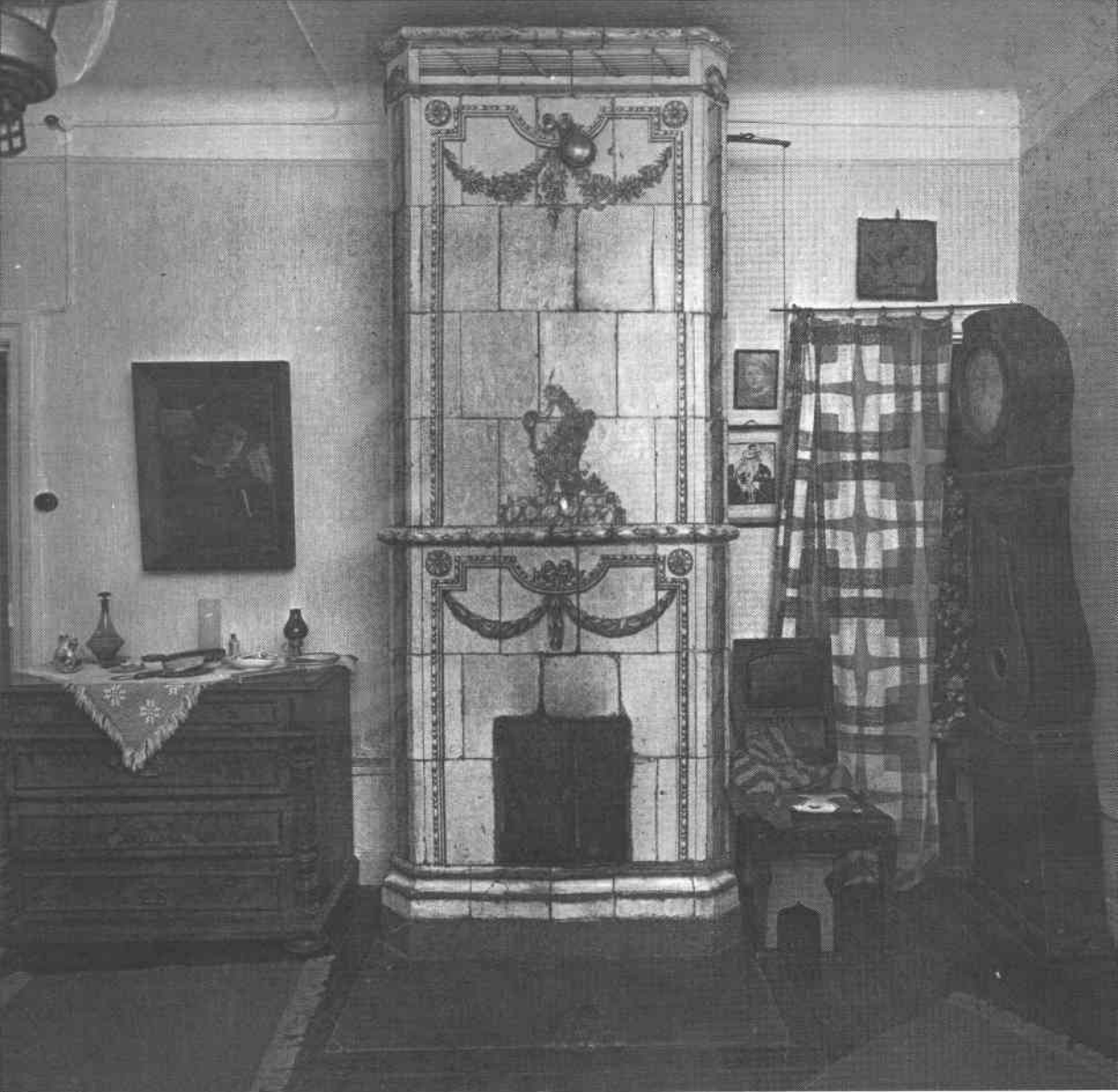
■ Bild från arbetslivet inom området. Gipsmakare i Bastugatan 6. Sådan typ av verksamhet skall kunna fortleva inom området.



■ Smedja i Pryssgränd 10 B. Tyngre hantverk av industribetonad karaktär kräver i dag lokaler av annan byggnadsteknisk klass än vad som erhålles inom området efter ombyggnaden.



■ I öppna lägen kan norrfönster ge utmärkt dagsljus i lägenheterna som i detta vardagsrum i Bastugatan 6.



■ Värdefull kakelugn i lägenhet 1 tr. ned i Pryssgränd 10 A. Lägenheten saknar helt modern standard men äger stor trevnad. Moderniseringen får inte spolia sådana värden.

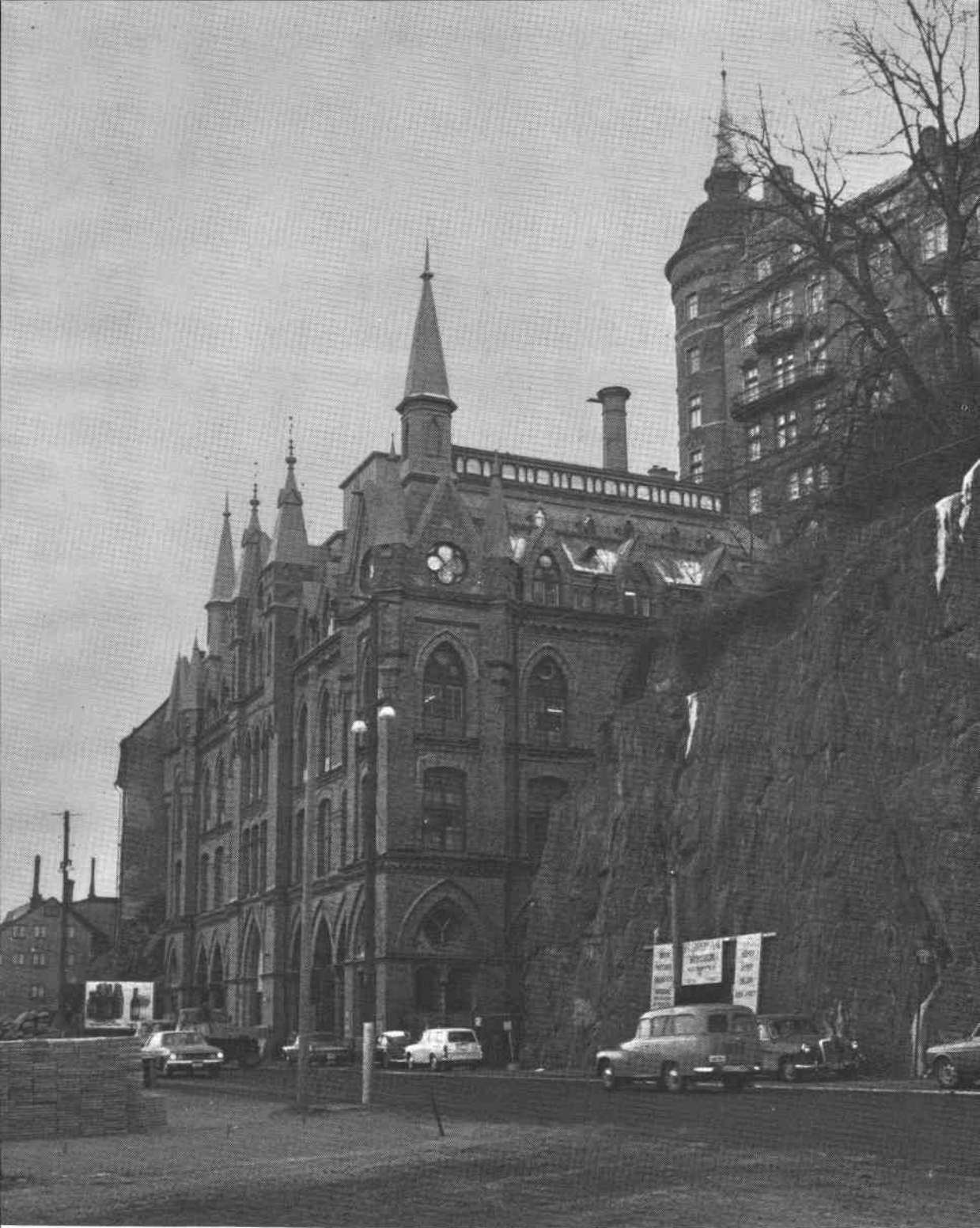




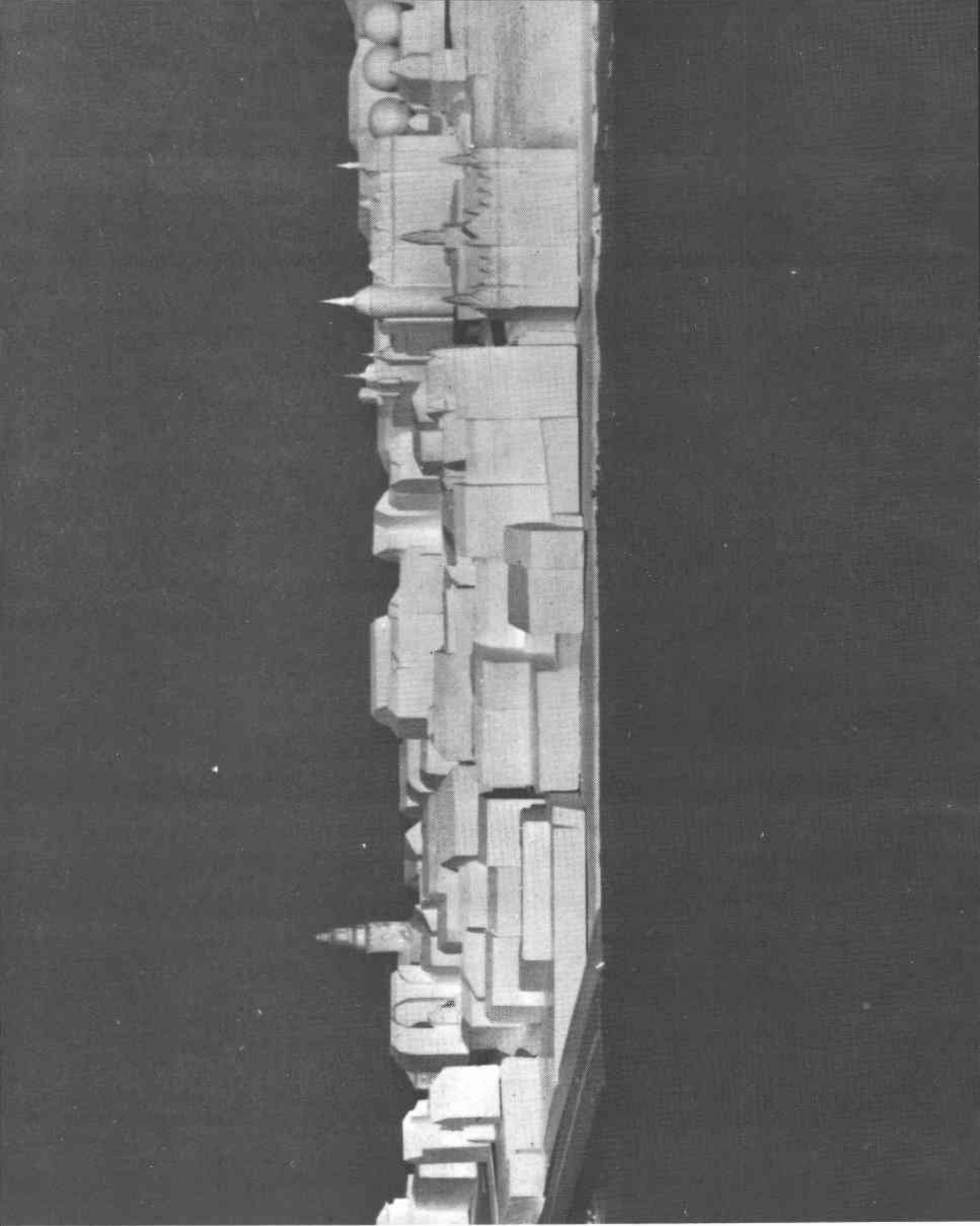
■ Interiör från lägenhet 2 tr. ned i Pryssgränd 10 A.



■ Kvarteret Lappskon Större bildar områdets avslutning mot Söder Mälarstrand.



■ Mariahissen och Laurinska huset markerar bebyggelsens avslutning mot berget västerut.



■ Modelfoto från norr.