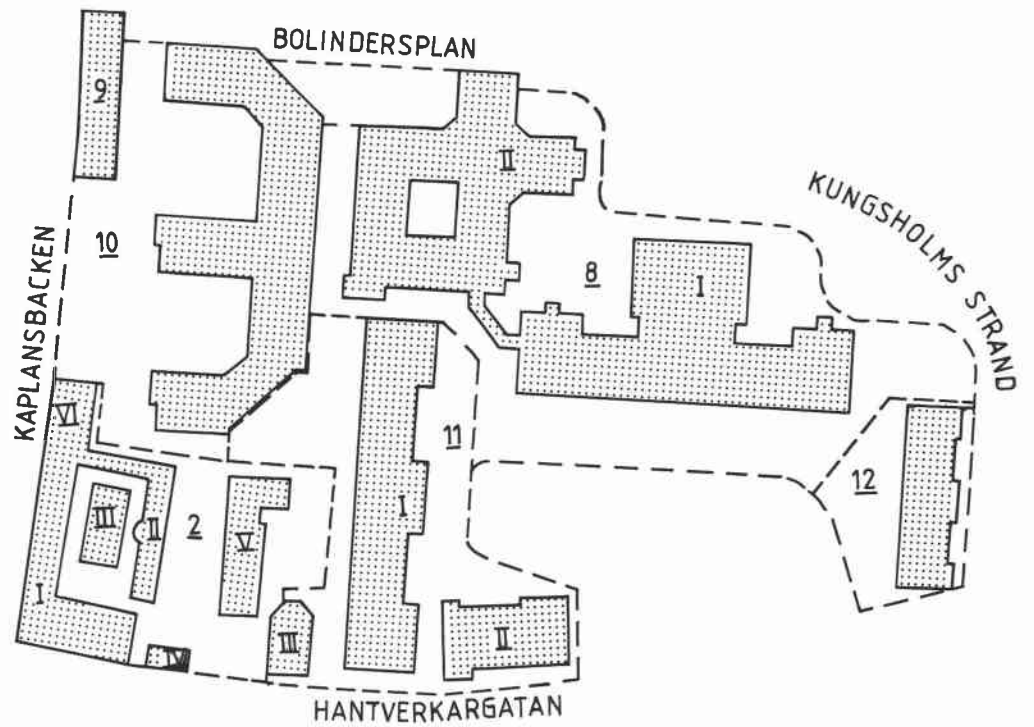


Pilträdet



Nedan: Pilträdet 2, hus I, vid Kaplansbacken sett från norr.

Nedan th: Pilträdet 10. Pensionärsbostäder sedda från Kaplansbacken.





Pilträdet 2

Hantverkargatan 4, Kaplansbacken 2 A, B, 4, Serafimergränd 5-9

Bostadsfastighet, inventerad 1981.

Byggnadsår (hus I) 1816-18, arkitekt trol P Estenberg, byggherre 1) J W Stahre 2) J Westin, byggmästare okänd. 1869 påbyggnad med en vån. 1881 takkupor. 1905-07 3 vån tillbyggnad mot Hantverkargatan. 1943 fullständig ombyggnad till personalbostäder åt Serafimerlasarettet.

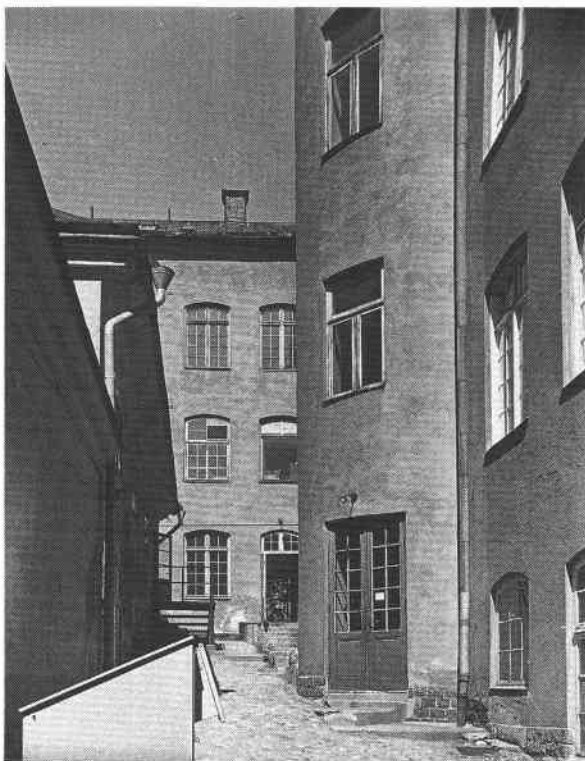
Gathus (hörnhus, hus I), 3-4 vån. **Gatufasad:** granitsockel, därovan grågul slätputs. Rusticerad portalomfattning (4) med gesims och kassetterad båge. Skulpterad port (2A) med lejonmaskaroner. **Gårdsfasad:** grågul slätputs. Svart plåttak.

Entré (4): röd/vitrukt marmorgolv, kalkstenstrappa med räcke av skulpterade gjutjärnsdockor. Bröstpanel med fyllningar. Svagt välvt tak. Glasad mellandörr med jugendformer. Trapphus med kalkstenstrappa, enkel- och dubbeldörrar med fyllningar ådrade i ljusbrunt.

Besökt lägenhet bevarar inredning från 1898 så som hög panel med jugendformer, "gyllenlädertapet", fältindelad tak med panel. Spisel med reliefkachel och vridna kolonner. Kraftigt profilerad taklist.

I fd Rådhusrestaurangens lokaler finns smyg- och bröstpanel. Kraftig stucktaklist med blomsterrankor, därunder stuckfris med motiv av mat, flaskor och blomvaser.

Lägenhetsstorlekar 1818: 3-5 rok, på bv mot Hantverkargatan 3 rum för apotek, mot Kaplansbacken bagarstuga. Fasaden omputsad i ljusgult sedan inventeringen.



Byggnadsår (hus II) 1898, arkitekt E Hahr, byggherre C A Strömberg, byggmästare N L Lundberg. 1906 ändringar i verkstadslokalerna. 1923 ombyggnad till personalbostäder, apotek i norra flygeln.

Gårdshus (hus II), 3-4 vån. **Fasad:** granitsockel, därovan grågul slätputs. Svart plåttak.

Entré: kalkstenstrappa. Trapphus med tvåfärgade väggar i vitt/blått med blombård emellan. Fyllningsdörrar, hörnlistor. Byggnaden uppfördes som verkstad för tillverkning av kirurgiska instrument. Sedan inventeringen har sockeln målats svart och fasaden slätputsats i gult.

Byggnadsår (hus III) 1818, arkitekt P Estenberg, byggherre J Westin, byggmästare okänd. 1861 vindsinredning. 1899 byggnaden sänks, bostäderna utgår. 1923 ändring av stall och vagnshusdelar till garage.

Gårdshus (hus III), 1-2 vån. **Fasad:** rödgul slätputs. Mot söder bandritsad fasad kring två stickbågiga portar, delvis glasade. Svart plåttak.

Interiör med järnbalkar i taket vilande på runda gjutjärnspe-lare. Kälal tak. Trätappa till vindsvån med väggar i fasspång, fyllningsdörrar.

Huset, urspr stall, är 1989 under renovering.

Gård: gemensam för hus I, II och III, starkt sluttande mot söder, belagd med asfalt, gatssten och kullersten.



Byggnadsår (hus IV) okänt.

Gathus (hus IV), 1 vån. **Gatufasad:** svart sockel, därovan rödbrun slätputs, takgesims. **Gårdsfasad:** rödbrun slätputs. Svart plåttak.

Interiören är inte besökt.

Byggnadsår (hus V, fd Överläkarbostaden) 1784, arkitekt E Palmstedt, byggherre Kungl Serafimerlasarettet, byggmästare okänd. 1829-32 påbyggnad med 1 vån på sidopartier och flyglar. 1889-94 rivning av södra flygeln. 1915 cv, wc, bad. 1935 gymnastikavd på bv. 1936 ändring till elev- och personalbostäder. 1983 planändring för daghem.

Gathus (hus V), 2 vån. **Gatufasad:** rosagul slätputs. Svart valmat plåttak.

Interiören är inte besökt.

Huset byggdes som överläkarbostad till Serafimerlasarettet och innehöll ursprungligen 9 rum på bv och 4 på 2:a vån. I norra flygeln fanns vedbod ombyggd till sjukhusets bagarstuga. Den södra flygeln innehöll likbod och obduktionsrum. Numera är ett daghem inrymt i huset.

Byggnadsår (hus VI) 1905-06, arkitekt L Peterson, byggherre Kungl Serafimerlasarettet, byggmästare R Herrström.

Gathus (hus VI), 3 vån. **Gatufasad:** gul ädelputs, lodräta band i ljusbrunt. Svart plåttak. **Fasaden** är starkt förenklad.

Entré: kalkstensgolv, tvåfärgade väggar i vitt/gråblått. Trappplan med fyllningsdörrar.

Besökt lägenhet bevarar smyg- och bröstpanel, fyllningsdörrar och öppen spis.

Lägenhetsstorlekar 1905: enkelrum samt 1-2 rok.

Byggnaden är 1989 under renovering.

Pilträdet 8

Bolinders Plan 1, Hantverkargatan 2 C-D, Serafimergränd 8-10

Sjukhusbyggnad, inventerad 1989.

Byggnadsår (hus I, fd Medicinska kliniken) 1889-93, arkitekt A Kumlien, byggherre Kungl Serafimerlasarettet, byggmästare okänd. 1928-33 balkong mot söder, tillbyggnad på mittrisalitens tak, badavd på soutvån. 1960 planändring - uppdelning av stora salar, inglasning av ingångsarkader. 1982 planändring - 1960-talets ändringar återställs.

Gathus (hus I), 3 vån + soutvån. **Gatufasad:** rusticerad sockel, därovan rött tegel med svartglaserade band. Huset består av tre byggnadskroppar: två framspringande sidopaviljonger med risaliter åt söder och utstickande trapphus åt norr samt det indragna mittpartiet med glasad ingångsarkad, balkonger på 2:a och 3:e vån. Graniterrassering och järnräcke framför entrén. Markerade fönsteröverstycken, konsollist. Mot norr skjuter mittpartiet fram med en risalit nästan täckt av fönster.

Entré (2D): sekundär port i lättmetall och glas. Linoleumgolv, väggarna i entréns mitt kvaderritsade och gråmålade. Övriga väggar släta resp marmorerade i rosa/grått. Triglyffris.





Trapphus med konststenstrappa, vilplansgolv av mönsterlagda marmorkrossplattor. Väggar tvåfärgade i ljusrosa/vitt med schablonbård. Bv kvaderritsad.

Interiören hade urspr föreläsningssalar och labb för klinisk undervisning i bvs mittparti. Flyglarna och mittpartiets övervån innehöll sjuksalar för 5 resp 12 pers samt enkelrum.

Byggnadsår (hus II, Serafens sjukhem) 1981, arkitekt FFNS, byggherre Stockholms läns landsting, byggmästare okänd.

Gathus (hörnhaus, hus II), 5 vån + soutvån. **Gatufasad:** rött tegel, beigemålad plåt över fönstren. Våningsband i grå betong. Burspråk av beige plåtpanel. Vinklat tak över huvudentrén buret av fyra pelare varav två prydda med gjutjärns-skulpturer av S Lundqvist föreställande "En H C Andersensaga".

Entré: vitt marmorgolv, väggar målade i ljusbeige. Glasade väggpartier. Öppen ljusgård med spiraltrappa i entréns mitt. Korridorer med linoleumgolv, väggar i ljusbeige, släta vita dörrar.

Byggnaden innehöll 1989: bv - kontorslokaler, rum för arbetsterapi, bibliotek, kafeteria, tandläkare, sjukgymnastik. 2:a-5:e vån vårdavdelningar. Soutvån - restaurang, samlings-sal, städcentral, dagvård och logopedmottagning.



Pilträdet 9

Kaplansbacken 10

Kontorsfastighet, inventerad 1989.

Byggnadsår, arkitekt, byggherre och byggmästare okända.

1907 om- och påbyggnad. 1913-15 om- och tillbyggnad. 199 skyddsrum. 1982 rivning av södraflygeln, ändrat takfall.

Gathus, 2 vån + soutvån + vindsvån. **Gatufasad:** granitsockel, därovan brun slätputs. Rundbågat småspröjsat fönsterparti med granitomfattning. Rundbågad portalomfattning i granit med ekbladsdekor i relief. **Gårdsfasad:** brun slätputs. Mittrisalit med lisener krönt av gavel med urtavla. Mansardtak av svart plåt.

Entré: skulpterad port med ekblad. Överfönster med slipat glas. Grått marmorgolv, gjuten fotskrapa med meanderslinga och namnet BOLINDERS. Väggar med hög ekpanel med fyllningar, därovan vitmålat.

Kontorslokalerna är inte besökta.



Pilträdet 10

Bolinders Plan 3-7, Kaplansbacken 6-8, Serafimergränd 11-19 Bostadsfastighet, inventerad 1989.

Byggnadsår 1982, arkitekt EGÅ arkitektkontor, byggherre AB Familjebostäder, byggmästare okänd.

Gathus (hörnhaus), 7 vån. **Gatufasad:** rött tegel. Burspråk, balkonger. Gavelparti mot Bolinders Plan. **Gårdsfasad:** rött tegel. Rött plåttak.

Entré (3): klinkergolv, gula vävklädda väggar, taket delvis öppet till 2:a vån.

Lägenheterna har linoleumgolv och tapetserade väggar.

Lägenhetsstorlekar 1982: 2 rum och kokvrå, 2 rok. På bv finns bl a reception, behandlingsrum, restaurang, hobbyrum, klubbрум, fritidsexp.

Gård: planteringar, gräs, träd, gångar, plattor närmast huset.



Pilträdet 11

Hantverkargatan 2 E-H, Serafimergränd 1-3, 2-6.

Sjukhusbyggnad, inventerad 1989.

Byggnadsår 1829-32 (hus I, fd Kirurgiska kliniken), (byggnadsåren avser om- och tillbyggnaden av gården från 1660-talet uppförd av E Gripenhielm), arkitekt A Nyström, byggherre Kungl Serafimerlasarettet, byggmästare okänd.

Det urspr huset hade 2 vån, säteritak och 1 vån flyglar med valmade tak, huvudingång åt väster. 1699 inredde Urban Hjérne laboratorium.

1752 öppnade sjukhuset, mellanväggar togs bort för sjuksalar, exteriören trol oförändrad.

1785 arkitekt E Palmstedts tillbyggnad - påbyggnad av flyglarna med en vån och breddning åt väster.

Vid ombyggnaden 1829 byggdes södra flygeln på med en vån och bildade nytt mittparti, nybyggd flygel söder därom, dubbeltrappa i granit till entrén med kraftig portal. Valmat tak av plåt. Arkitekt A Nyström.

1891-93 togs större fönster upp, balkonger på östfasaden burna av järnkolonner, takkupor. Arkitekt A Kumlien.

1932 utvidgades vindsvån och kläddes med plåtpanel, balkonger på sydgaveln. De tidigare ljusa fasaderna putsades mörkt röda. Arkitekt G Birch-Lindgren.

1967 revs entrétrappan, en 2 vån byggnad med platt tak byggdes ut från mittrisaliten.

Gathus, 3 vån + vindsvån. Gatufasad: bandritsad bv i beige slätputs, därovan vit slätputs. Dubbeltrappa med steg i granit och räcke i konststen. Beigeputsad portal. **Gårdsfasad:** bv av beige slätputs, bandritsad, därovan vit slätputs. Svart plåttak.

Entré (2F): röd/svart marmorgolv, väggar sekundärt marmorerade i grått. Korridorer med linoleumgolv, väggar i rosa nyanser.

Det ursprungliga 1600-talshuset innehöll på bv ekonomi-utrymmen, på 2:a vån bostadsrum, 3:e vån var festvån. Efter ombyggnaden 1829-32 rymde bv kök, badavd, personalrum, 5 st sjuksalar. 2:a vån hade rum för jourhavande läkare, mottagning, personal samt 10 st sjuksalar. 3:e vån hade direktionsrum och 10 st sjuksalar. Vindsvån med sjukrum och operationssal. Nu finns Stockholms stads fastighets-kontor i huset.

Byggnadsår (hus II, fd Nya operationsbyggnaden) 1910-11, arkitekt L Petterson, byggherre Kungl Serafimerlasarettet, byggmästare okänd. 1932 lilla entrén på västfasaden sattes igen, hiss, ny entré på nordfasaden, planändring. 1962 tillbyggnad åt öster, stora entrén togs bort, breddning av förbindelsegången, planändringar. 1982-84 renovering, förbindelsegången revs.





Gathus (hus II), 2 vån + vindsvån. **Gatufasad:** sockel av huggen granit, bv bandrusticerad, därovan gulbeige slätputs. Takgesims, huvudentré mot norr. **Gårdsfasad:** beige slätputs. Mansardtak av grå plåt.

Entré (2H): sekundär port i metall och glas. Golv med plastmatta, vävklädda väggar i gulbeige toner. Släta vita dörrar. Korridorer som entrén.

Byggnaden innehöll 1911: på bv - demonstrationsrum, motagningsrum, röntgenlab, väntrum. 2:a vån - bostadsrum, sköljrum, expedition, förråd, gipsrum, steriliseringsrum och tvättrum för läkare och sjuksköterskor. Vindsvån - bostadsrum för amanuenser och kvinnlig personal. Nu är Stockholm stads företagshälsövärd inrymd i lokalerna.

Byggnadsår (hus III, fd Gamla operationsbyggnaden) 1889-93, arkitekt A Kumlien, byggherre Kungl Serafimerlasarettet, byggmästare okänd. 1928-32 lanternin i söder borttagen.

Gathus (hus III), 2-3 vån. **Gatufasad:** sockel av granit, bv bandritsad i beige slätputs, därovan vit slätputs. Norra fasaden absidformad med fönster genom två vån. Förbindelsegång till Kirurgiska kliniken på 2:a vån, stödd av två kolonner. **Gårdsfasad:** bv bandritsad i beige slätputs, därovan vit slätputs. Valmat sadeltak av svart plåt, två lanterniner.

Entré: tvåfärgade väggar i grönt/vitt. Släta dörrar. Konststenstrappa med gjutjärnsräcke, nedersta stolpen skulpterad.

Byggnaden innehöll 1893: operationssal genom två vån med hundra sittplatser på träbänkar längs den absidformade norra delen. En mindre operationssal på 2:a vån. Bostadsrum på 3:e vån.



Pilträdet 12

Hantverkargatan 2, 2B

Kontorsfastighet (fd polikliniken), inventerad 1989.

Byggnadsår 1889-93, arkitekt A Kumlien, byggherre Kungl Serafimerlasarettet, byggmästare okänd. 1907-11 planändring. 1928-32 påbyggnad med 1 vån, fasadhyvling, ny port på ostfasaden, sydporten igenlagd, balkonger mot norr, planändringar.

Gathus, 3 vån. **Fasad:** beigejul slätputs. Takgesims, mitt- och sidorisaliter. Skärmtak av kopparplåt över entrén (2).

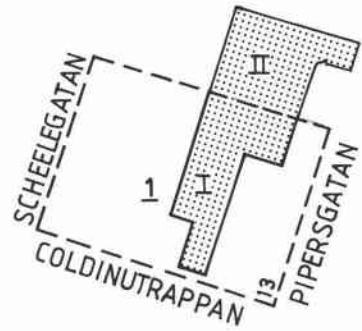
Entré (2): sekundär port. Kalkstensgolv, vita vävklädda väggar, släta dörrar.

Kontorslokalerna är inte besökta.

Byggnaden innehöll 1893: undersökningsrum, operationssal, vaktmästarbostad, demonstrationsrum. Vindsvån med rum för stipendiater. Numera rymmer huset Stockholms socialförvaltning.

Gård: gemensam med Pilträdet 2 - hus V, 8 - hus I och 11 - hus I, II. Gräsmattor, grusgångar och stora lövträd.

Piperska Muren



Nedan: greve Karl Pipers trädgårdsanläggning som delvis låg i kv Piperska Muren och gav dess namn. Kopparstick av J v d Aveelen ca 1730.

Nederst: den nuvarande ordensbyggnaden.





Piperska Muren 1

Amarantertrappan, Coldinutrappan, Pipersgatan 13-19, Scheelegatan 14, 16

Ordenshus - restaurang, inventerat 1977 och -90.

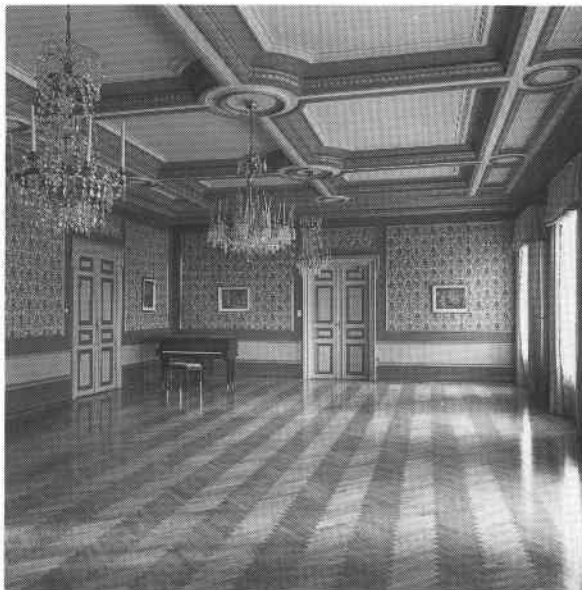
Byggnadsår (hus I) 1900-01 (om- och tillbyggnad av tidigare byggnad från 1860-talet), arkitekt E Lundroth, byggherre Arla Coldinu orden, byggmästare F Bang. 1907-09 tillbyggnad av trapphus på västfasadens mittparti, invändiga ändringar (kyrksal på 2:a vån) samt terrass närmast huset, huset fick sitt nuv utseende. 1934 planändring (kyrksalen bort), fasadändring av verandan. 1947 planändring. 1968 skärmtak mot väster över terrassen. 1984 tillbyggnad (hus IV), rivning av skärmtak, nytt skärmtak över entrén.

Gathus (hus I), 3 vån. **Gatufasad:** gul slätputs. Bandritsad bv, fönsteromfattningar, balkong med dekorativt smidesräcke. Framskjutande mittparti med rundade hörn, segmentformad fronton. Festong i relief. 1 vån tillbyggnad (hus IV) med ljusgul plåtfasad. Sekundärt skärmtak över entrén. **Gårdsfasad** (mot Pipersgatan): ockra slätputs. Rött plåttak.

Interiören är inte besökt.

Byggnaden innehöll 1900: bv - 13 rum, 2:a vån - 4 rum samt café, 3:e vån - bibliotek, 2 st samlingsrum, matsal, musikrum samt ordenssal.

Interiören bevarar (1979): festsalar med parkettgolv, fältindelade väggar, kristallkronor. En sal med rosa väggfält och gråmarmorerade pilastrar.



Byggnadsår (hus II) 1700-tal (trol hopbyggnad av två paviljonger från Karl Pipers urspr anläggning), arkitekt, byggherre och byggmästare okända. 1889 tillbyggnad (hus III), arkitekt A E Melander, byggherre Arla Coldinu Orden, byggmästare okänd.

Gathus (hus II), 2 vån. **Gatufasad:** sandstenssockel, därovan beige sprutputs. Gråmålade trälisener. 1 vån tillbyggnad (hus III) med naturstenssockel, därovan kvaderritsad beigerosa slätputs. **Gårdsfasad:** beige slätputs. Svart plåttak.

Interiören är inte besökt.

Numera finns kontor samt restaurangen Piperska Muren med festvåning i huset. Arla Coldinu Orden huserar fortfarande i fastigheten.

Gård: park mot Scheelegatan med gräs, planteringar och träd. Mot Pipersgatan asfalt och planteringar samt trappor upp till gatan i en svängd stenmur med nischer.



Portiken



HANTVERKARGATAN



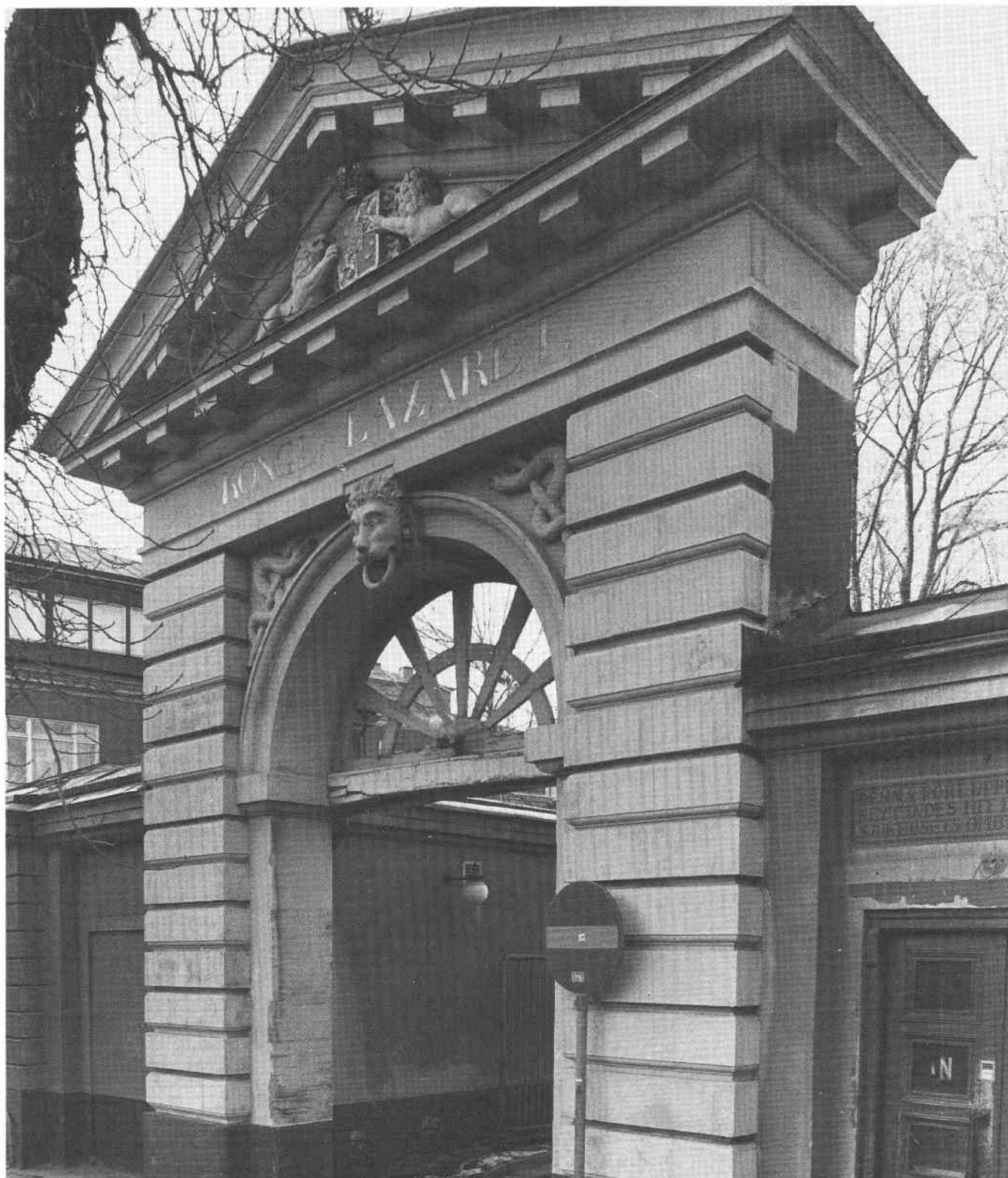
Portiken 1

Hantverkargatan 2 A

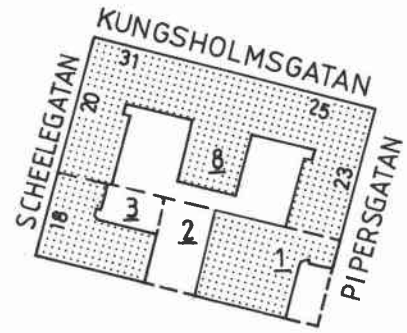
Portbyggnad, inventerad 1989.

Byggnadsår 1792, arkitekt E Palmstedt, byggherre Kungl Serafimerlasarettet, byggmästare okänd. 1828-32 flyttning österut till nuvarande plats.

Gathus, 1 vån. **Gatufasad:** rundbågad portal i vit slätputs. Sidopaviljonger med rusticerade hörnkedjor i ljusgrå slätputs. Portalen kröns av en fronton med Sveriges riksvapen, Serafimerordens kedja och lejon på var sida. Inskription: "Kongl. Lazarett". Läkekonstens symbol i Aesculapii stav med ormen. Port av trä indelad i fält.



Päronet



Tv: Päronet 8, Hotell Amaranterens bar.

Nedan: Päronet 3, sett från Piperska Muren.





Päronet 1

- räknas till Piperska Muren.

Päronet 2

Amarantertrappan

Obebyggd tomt.

Päronet 3

Amarantertrappan 6, Scheelegatan 18

Bostadsfastighet, inventerad 1982.

Byggnadsår 1926-27, arkitekter M Bocander & A Cronwall, byggherre E M Burgaz, byggmästare trol E M Burgaz.

Gathus (hörnhus, hus I), 6 vån (hus II 5 vån). **Gatufasad:** bv av grå terrasit, därovan brun slätputs. Medaljonger mellan 5:e och 6:e vån. Gavel mot Amarantertrappan. Glasad port med överfönster. **Gårdsfasad:** gul slätputs. Rött tegeltak.

Entré (18): grågrönt marmorgolv, gula väggar, hörnlistor. Kälat tak. Trapphus med trappa och trappplansgolv av vit marmor. Enkeldörrar av ek med fyllningar.

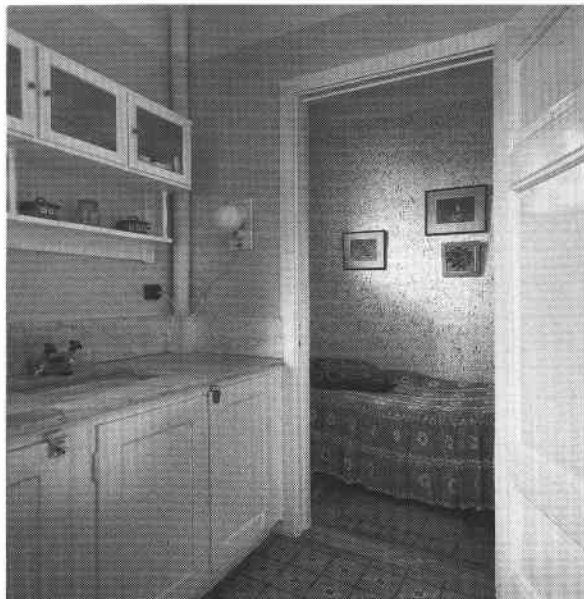
Entré (6): som (18) men ngt enklare karaktär.

Besökt lägenhet bevarar snickerier, öppen spis, glasade och spröjsade enkeldörrar samt brunmålade skjutdörrar. Ursprunglig inredning i köket, tex värmeskåp, vedlår, marmordiskbänk och överskåp på svarvade pelare.

Lägenhetsstorlekar 1926: 2-4 rok, 1 rum och kokvrå. Bv med butiker och portvaktslägenhet.

Gård: grus, plattlagd gång, träd, mot öster låg putsad mur med dörr, krönet täckt av takpannor.

Sedan inventeringen har fasaden slätputsats i gulrött, bv och fönsteromfattningar i brunt.



Päronet 8

Kungholmsgatan 25-31, Pipersgatan 23, Scheelegatan 20

Hotell Amaranten, inventerat 1982.

Byggnadsår 1968-70, arkitekt G Dahlstrand, byggherre Fastighets AB Amaranten, byggmästare AB Baltzar Lundström.

Gathus (hörnhus), 7 vån. **Gatufasad:** ljusgrå konststen. Skärmtak över bv. Översta vån indragen. **Gårdsfasad:** ljus konststen. Tak av kopparplåt.

Entré: inslag av marmor, receptionsdisk mm av ädelträ. Bar med glasade skärmar. Öppen spis, bonad sign A L Odelquist-Kruse -69.

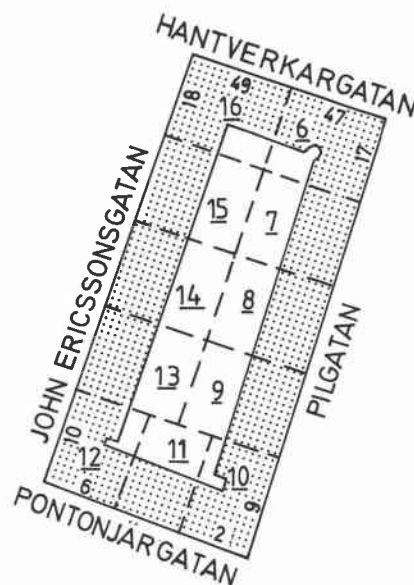
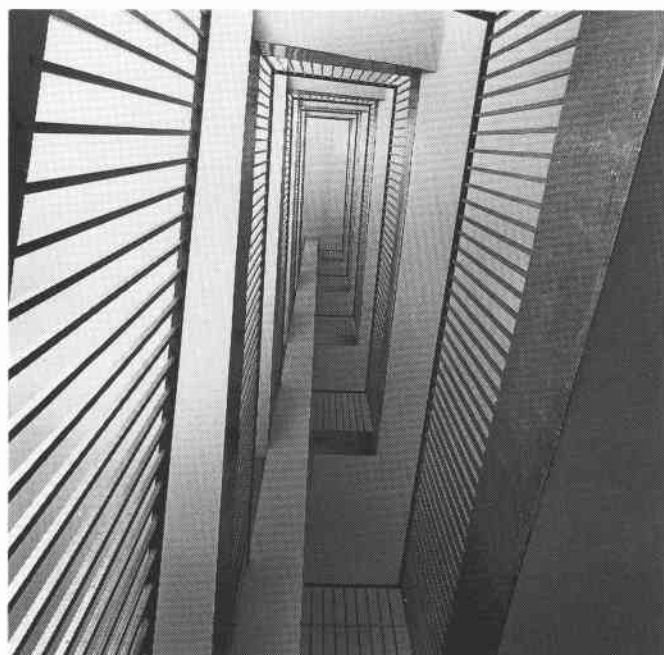
Besökta interiörer: nattklubb med dansgolv, orkesterpodium, inbåsad sittgrupper. Bar i runt rum, väggar och kupolformat tak i guldmålad gips.

Byggnaden innehöll 1968: i källaren personalutr, renseri, frystrymmen, garage, pool, bastu. Bv med foajé, lounge, lobby, relax center, bank, festvåning, restaurang, brasseri, pizzeria, kök. T-banenedgång. Vån 2-7: hotellrum samt hotelldirektion.

Gård: överbyggd med påbyggnad (konferenslokal), plattlagd, några buskar och småträd.



Pärönträdet



Tv: Pilträdet 16, trappspindel.
Nedan: Pärönträdet's gård.





Pärönträdet 6

Hantverkargatan 47, Pilgatan 17
Bostadsfastighet, inventerad 1982.

Byggnadsår 1934-35, arkitekt J Östlihn, byggherre O Mårtensson, byggmästare dito.

Gathus (hörnhus), 6 vån + soutvån. **Gatufasad:** grå terrassit. Översta vån slätputsad i grönt och indragen med balkong längs hela fasaden. Fasat hörn på bv med pelare. GranitomgIVEN portal.

Entré (17): port av glas och ek. Golv, trappa, väggar och pelare klädda med kolmårdsmarmor. Trapphus med gröna väggar, ekdörrar med fyllningar.

Besökt lägenhet bevarar fyllningsdörrar.

Lägenhetsstorlekar 1934: 1-3 rok, butiker på bv.

Gård: planterad.



Pärönträdet 7

Pilgatan 15
Bostadsfastighet, inventerad 1982.

Byggnadsår 1931, arkitekt W Conradsson, byggherre P Börje, byggmästare dito.

Gathus, 6 vån + soutvån. **Gatufasad:** grön slätputs. Två ngt framskjutande fasadpartier med putsade band i beige/gult. Översta vån indragen med balkong längs hela fasaden. Portalomfattning av granit. **Gårdsfasad:** gul slätputs.

Entré: hög smal spröjsad ekport. Golv av kolmårdsmarmor, vävklädda väggar, fyllningsdörrar. Spröjsade mellandörrar.

Inga lägenheter är besökta.

Lägenhetsstorlekar 1931: 1 rum och kokvrå, 1-2 rok.

Gård: planterad.



Pärönträdet 8

Pilgatan 13
Bostadsfastighet, inventerad 1982.

Byggnadsår 1931, arkitekt E Mattson, byggherre S A Willgren, byggmästare dito.

Gathus, 6 vån + soutvån. **Gatufasad:** grön slätputs. Svartmålad stuckdekor i form av rosetter och palmetter. Portal omgIVEN av lisener. **Gårdsfasad:** beige målad. Rött plåttak.

Entré: golv av kolmårdsmarmor. Väggar och tak dekormålade med stiliserade växtslingor. Trapphus med vita vilplansgolv av marmor, gröna väggar, fyllningsdörrar av ek.

Inga lägenheter är besökta.

Lägenhetsstorlekar 1931: 1 rum och kokvrå, 1-2 rok.

Gård: planterad.

Päronträdet 9

Pilgatan 11

Bostadsfastighet, inventerad 1982.

Byggnadsår 1930-31, arkitekt B Hedvall, byggherre E Wallin, byggmästare dito.

Gathus, 6 vån. **Gatufasad:** sockel av granit, därovan grå slätputs. Balkonger med formgivna smidesräcken. Översta vån brunputsad och indragen med längsgående balkong. Granit-omfattad portal med baldakin av kopparplåt. **Gårdsfasad:** ockrafärgad puts. Rött plåttak.

Entré: spröjsad port. Golv av kolmårdsmarmor, väggar beklädda med listindelad laserad plywood. Trätaklist. Trapphus med brandgula väggar, fyllningsdörrar.

Inga lägenheter besökta.

Lägenhetsstorlekar 1930: 1 rum och kokvrå, 1-2 rok.

Gård: planterad.



Päronträdet 10

Pilgatan 9, Pontonjergatan 2

Bostadsfastighet, inventerad 1982.

Byggnadsår 1931-32, arkitekt E Spolén, byggherre A Adling, byggmästare dito.

Gathus (hörnhus), 6 vån. **Gatufasad:** bv av grå terrasit, därovan grön terrasit. Burspråk, balkonger. Översta vån indragen med balkong längs hela fasaden. **Gårdsfasad:** gul slammad puts. Plåttak.

Entré (9): ekport med formgivna spröjsar. Grå/rödrutigt marmorgolv. Gröna väggar. Trapphus med vitt marmorgolv, ådringsmålade dörrar med list.

Inga lägenheter besökta.

Lägenhetsstorlekar 1931: 1 rum och kokvrå, 2-4 rok, den största lgh med rum för hembitråde. Butiker på bv.

Gård: planterad.

Fasaden slätputsad sedan inventeringen gjordes, bv i grått, i övrigt grönt.



Päronträdet 11

Pontonjergatan 4

Bostadsfastighet, inventerad 1982.

Byggnadsår 1931-32, arkitekt H Julin, byggherre E Öhman, byggmästare dito.

Gathus, 6 vån. **Gatufasad:** granitsockel, därovan grön slätputs. Balkonger. Översta vån indragen med längsgående balkongräcke av plåt. Portalomfattning av sandsten.

Entré: urspr port. Golv och bröstning av kolmårdsmarmor. Trätaklist. Marmortrappa med formgivet smidesräcke.

Inga lägenheter besökta.

Lägenhetsstorlekar 1931: 1 rum och kokvrå, 1-2 rok.

Gård: planterad.





Pärönträdet 12

Pontonjärgatan 6, John Ericssonsgatan 10

Bostadsfastighet, inventerad 1982.

Byggnadsår 1931-32, arkitekt B Hedvall, byggherre A Dunder, byggmästare dito.

Gathus (hörnhus), 6 vån. **Gatufasad:** sockel av skiffer, därovan ljusgrön terrassit. Burspråk. Balkonger kring hörnparti och längs den indragna takvån. Portal av skiffer. **Gårdsfasad:** ljusgrön terrassit. Plåttak.

Entré (10): krysspröjsad ekport. Golv och trappa av grön marmor. Marmorerad bröstning. Trapphus med marmortrappa, ekboasering vid dörrarna.

Besökt lägenhet bevarar skjutdörr.

Lägenhetsstorlekar 1931: 1 rum och kokvrå, 1-2 rok, 4-5 rok med jungfrukammare.

Gård: planterad.



Pärönträdet 13

John Ericssonsgatan 12

Bostadsfastighet, inventerad 1982.

Byggnadsår 1934, arkitekt B Hedvall, byggherre E Burgaz, byggmästare dito.

Gathus, 6 vån. **Gatufasad:** sockel av natursten, därovan ljusgrön sprutputs. Balkonger, även längs den indragna översta vån. Portalomfattning av natursten. **Gårdsfasad:** ockra sprutputs. Grått plåttak.

Entré: golv av kolmårdsmarmor, slätmålade väggar. Plafondmålning, ekdörrar med påsatt list.

Inga lägenheter besökta.

Lägenhetsstorlekar 1934: 1 rum och kokvrå, 1-2 rok.

Gård: planterad.



Pärönträdet 14

John Ericssonsgatan 14

Bostadsfastighet, inventerad 1982.

Byggnadsår 1934, arkitekt Cyrillus Johansson, byggherre I Hedbom, byggmästare dito.

Gathus, 6 vån + soutvån. **Gatufasad:** ljusbeige sprutputs. Fönsteromfattningar av slätputs. Balkonger med smidesräcken, även längs den indragna översta vån. Portalomfattning av granit. **Gårdsfasad:** gul slätputs. Svart plåttak.

Entré: glasad ekport. Golv av kolmårdsmarmor, vävklädda väggar. Ekdörrar med påsatta lister.

Inga lägenheter besökta.

Lägenhetsstorlekar 1934: 1 rum och kokvrå, 1-2 rok.

Gård: planterad.

Päronträdet 15

John Ericssonsgatan 16

Bostadsfastighet, inventerad 1989.

Byggnadsår 1934, arkitekt A Stark, byggherrar A Wallén & A Persson, byggmästare dito.

Gathus, 6 vån + soutvån. **Gatufasad**: soutvån av skiffer, bv ljusgrön sprutputs, därovan grön sprutputs. Balkonger med plåträcken. Översta vån indragen med balkong längs hela fasaden.

Entré: glasad port. Trappa och golv av grågrön marmor. Bröstning av grå marmor. Flingmålade väggar i rött.

Inga lägenheter besökta.

Lägenhetsstorlekar 1934: 1 rum och kokvrå samt 1-2 rok.

Gård: ej besökt.



Päronträdet 16

John Ericssonsgatan 18, Hantverkargatan 49

Bostadsfastighet, inventerad 1982.

Byggnadsår 1934-36, arkitekter Bocander & Cronwall, byggherre C Groschinsky.

Gathus, 6 vån. **Gatufasad**: sockel av granit, därovan grå terasit. Balkonger med plåträcken. Översta vån indragen med balkong längs hela fasaden. Portalomfattning av granit. **Gårdsfasad**: gul slätputs. Plåttak.

Entré: golv och väggar av marmor, grönmålat tak. Trapphus med mönsterlagt marmorgolv, trappräcke av järnsmide, ekdörrar med fyllningar.

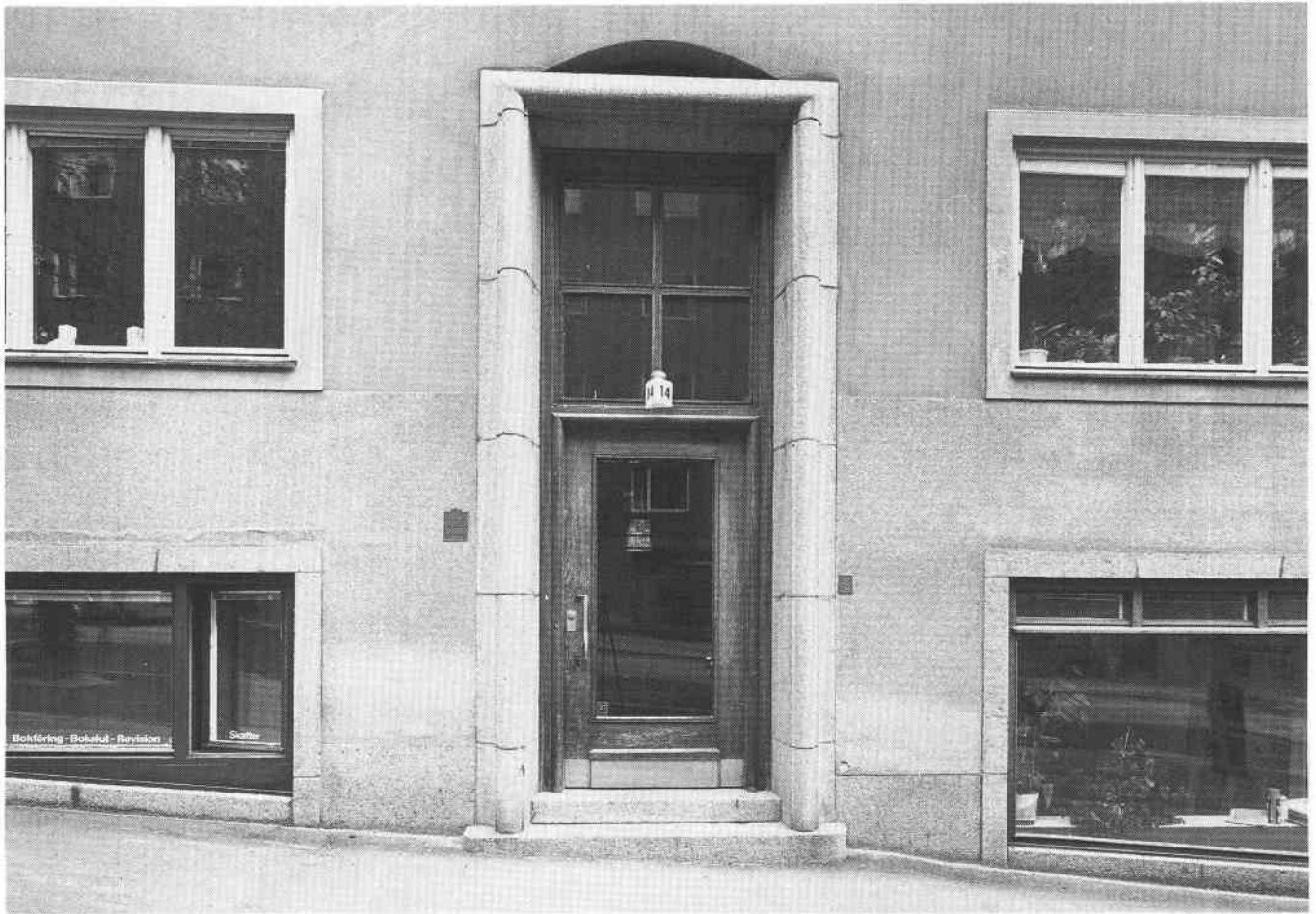
Inga lägenheter besökta.

Lägenhetsstorlekar 1934: 1 rum och kokvrå, 1-4 rok, de största med jungfrukammare.

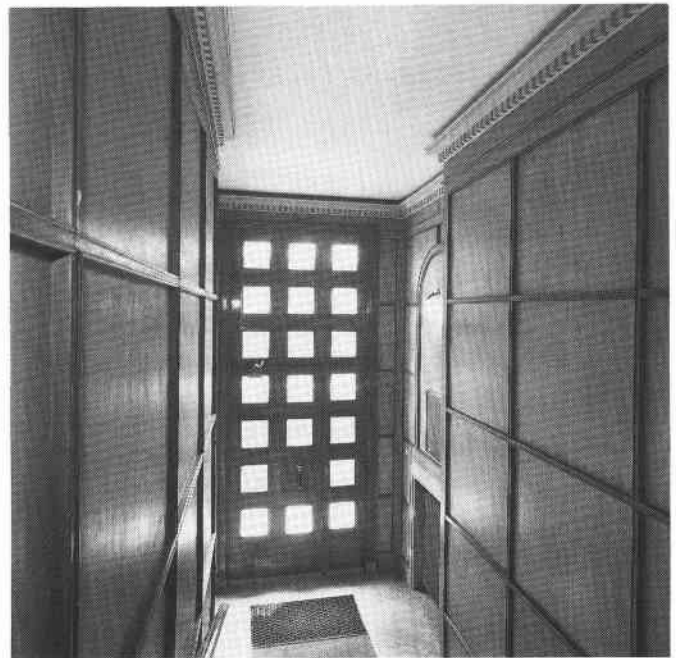
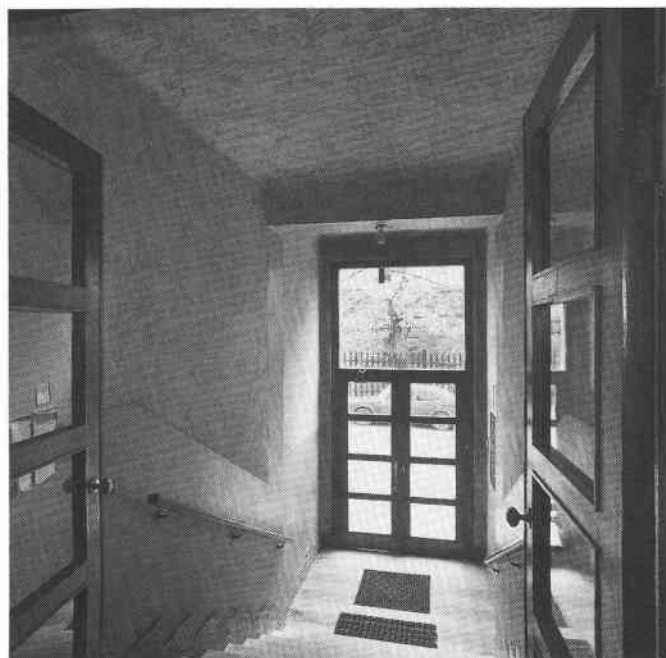
Gård: planterad.

Sedan inventeringen har fasaden putsats i beige slätputs.

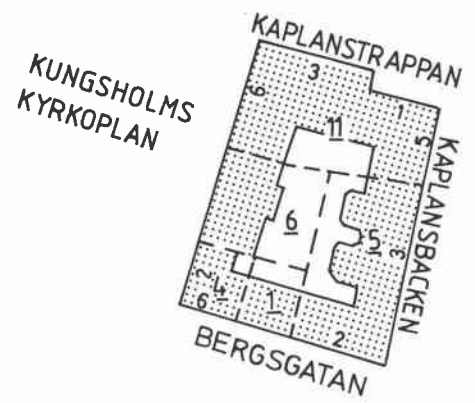




Ovan: *Päronträdet 14, port.*
 Tv: *Päronträdet 6, entré.*
 Nedan tv: *Päronträdet 8, entré.*
 Nedan th: *Päronträdet 9, entré.*



Safiren



Nedan tv: *Safiren 1, lägenhetsinteriör.*
Nedan th: *Safiren 6, gårdsfasad.*





Safiren 1

Bergsgatan 4

Bostadsfastighet, inventerad 1982.

Byggnadsår 1873-74, arkitekter 1) O Eriksson 2) E Ramström, byggherre A M Swensson, byggmästare dito. 1925 cv, planändringar, balkonger.

Gathus, 4 vån. **Gatufasad**: sockel av rosa sandsten, därovan gul slätputs. Bv bandritsad, våningslister, balkonger med smidesräcken. Portalomfattning i granit från 20-talet. **Gårdsfasad**: gul slätputs. Svart plåttak.

Entré: ursprunglig port. Portgång med mosaikgolv, bröstpanel med fyllningar. Vävklädda väggar indelade i fält, reliefer med klassiska gudar o dyl. Trapphus med kalkstenstrappa, svart/vitrutigt marmorgolv. Fyllningsdörrar med övre delen glasad och dekorativt spröjsad, etsat blommönster. Raka dörröverstycken. Blyspröjsade dagerfönster. Trapphusfönster med etsat glas med bladmotiv i träspröjs.

Besökt lägenhet bevarar sockel-, smyg- och bröstpanel. Fyllningsdörrar. Stucktaklister och takrosetter. Kakelugnar. Moderniserat kök.

Lägenhetsstorlekar 1873: 6 rok.

Gård: asfalterad, plantering med buskar. Grönmålat träskjul med papptak.



Safiren 4

Bergsgatan 6, Kungsholms Kyrkoplan 2

Bostadsfastighet, inventerad 1982.

Byggnadsår 1928-29, arkitekt B Hedvall, byggherre A Dunder, byggmästare A Dunder.

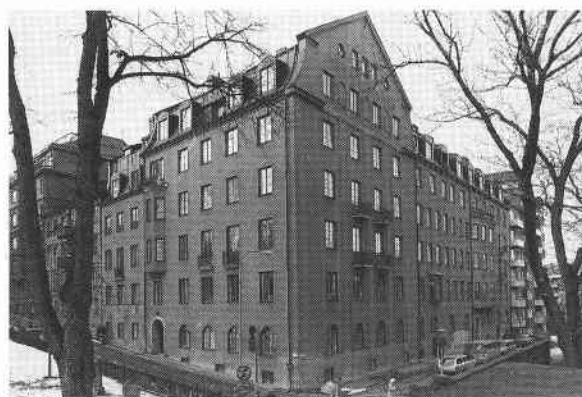
Gathus (hörnhus), 5 vån + takvån + soutvån. **Gatufasad**: grå soutvån, därovan gråbrun sprutputs. Våningslister, burspråk. Balkonger. Indragen takvån med balkong längs hela fasaden, dekorativt smidesräcke. Segmentformat och spröjsat källarfönster mot Kungsholms Kyrkoplan. Portalomfattning i granit med liggande kvinna i relief. **Gårdsfasad**: gråbrun terrasit. Grått plåttak.

Entré: glasad port. Golv, trappa och horisontalräfflad bröstpanel av grågrön marmor. Spräckliga väggar. Trapphus med fyllningsdörrar.

Besökt lägenhet bevarar ursprunglig plan och inredning.

Lägenhetsstorlekar 1928: 3 rok samt 1 rum och kokvrå.

Gård: asfalterad.



Safiren 5

Bergsgatan 2, Kaplansbacken 3

Bostadsfastighet, inventerad 1982.

Byggnadsår 1915-20, arkitekt S D Larsson, byggherre S D Larsson, byggmästare dito. 1958 viss fasadförändring. 1973 kontor på bv.

Gathus (hörnhus), 4-5 vån + vindsvån. **Gatufasad**: grå terrasit, bv mot Bergsgatan klädd med grå skifferplattor. Burspråk, balkonger med smidesräcken. Lisenindeld gavel mot Kap-

lansbacken. Portalomfattning av granit. Gårdsfasad: grå sprutputs. Tak av svart plåt och rött tegel.

Entré: ursprunglig krysspröjsad port med slipat glas. Golv av vit marmor med mönster av röda och gröna plattor. Fältindelade väggar i brunrosa puts. Kassettak i brunt och blått, plafond med förgyllt "Inka motiv". Trapphus med vit marmortrappa, spräckliga väggar i gråvitt, blyspröjsade fönster. Trappplan med dekormålade tak, dörrar med dekorativt spröjsad ruta.

Besökt lägenhet bevarar bröst- och smygpanel. Takrosett, öppen spis. Serveringsgång med skåp och marmorbänk. Moderniserat kök.

Lägenhetsstorlekar 1915: 2-7 rok. På bv butik, läkarmottagning med röntgenlabb, portvaksrum.

Gård: asfalterad.



Safiren 6

Kungsholms Kyrkoplan 4

Bostadsfastighet, inventerad 1982.

Byggnadsår 1932, arkitekt C Åkerblad, byggherre Fastighetsföreningen Safiren uppgående med A E Ranft, byggmästare J Arvidsson.

Gathus, 7 vån. Gatufasad: bygg av grå terrasit, därovan gul sprutputs. Balkonger, burspråk. **Gårdsfasad:** gul sprutputs. Svart plåttak.

Entré: ursprunglig glasad port. Golv av grön marmor. Flingsmålade väggar i beige. Trapphus med grågrön marmortrappa, fönster med pastellfärgat glas i blyspröjs. Dörrar med en stor fyllning.

Lägenheterna bevarar ursprungliga planer och inredningar.

Lägenhetsstorlekar 1932: 1, 2 och 4 rok, enkelrum med kokvrå. På bv butik och bageri.

Gård: gräs, buskar och kalkstensplattor.

Porten har bytts sedan inventeringen till en aluminiumport.



Safiren 11

Kaplansbacken 5, Kungsholms Kyrkoplan 6, Kungsklippan 1, 3

Bostadsfastighet, inventerad 1982.

Byggnadsår 1935-36, arkitekter A Frid & C Åkerblad, byggherre C Groschinsky, byggmästare C H Åhrberg.

Gathus (hörnhus), 6-11 vån + takvån. Gatufasad: brun sprutputs. Balkonger, indragen takvån med rundade hörn (även glasrutorna) och balkong längs hela fasaden. Portal (6) i natursten med halvkolonner. **Gårdsfasad:** gul slätputs. Plåttak.

Entré (6): ursprungliga glasade portar. Golv, trappor och väggar av grå marmor. Glasade mellandörrar. Trapphus med enfärgade väggar, kålat tak. Slåta trädörrar.

Besökta lägenheter bevarar för tiden typisk plan och inredning.

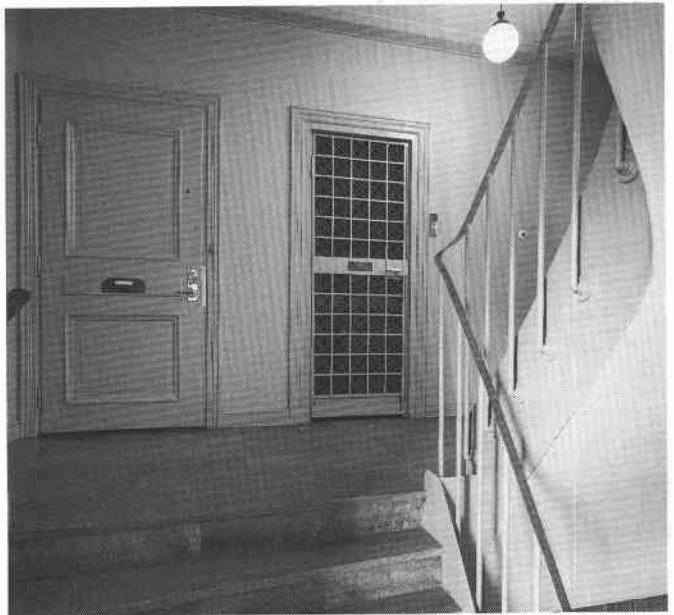
Lägenhetsstorlekar 1935: 1-2 rok, 4-5 rok samt 8 rok på takvån.

Gård: grus, plattor, buskar och gräs.

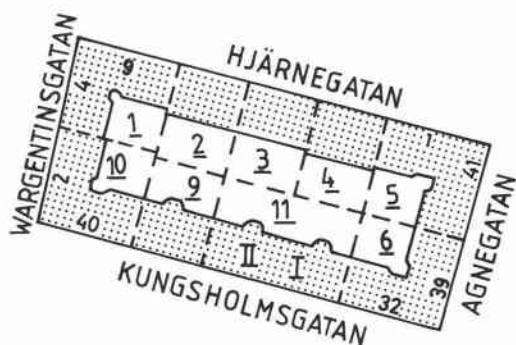




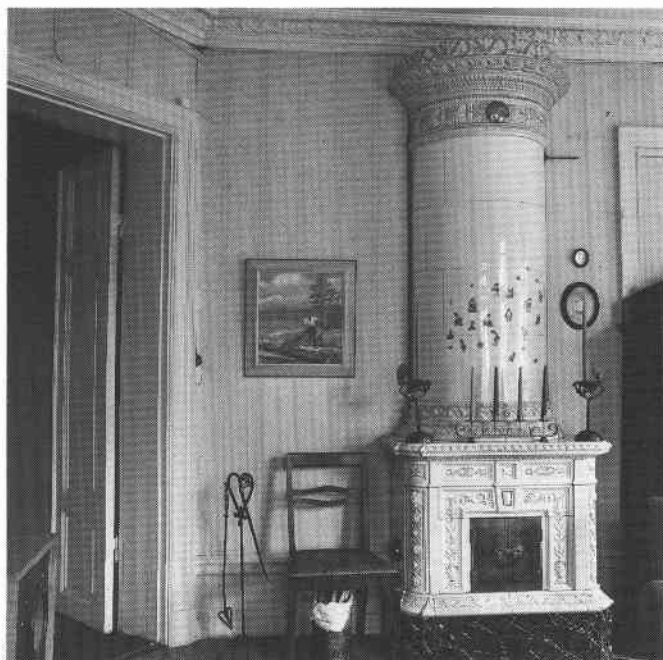
Ovan: Safiren 11, port.
Th: Safiren 4, trapphus.
Nedan: Safiren 11, gårdsfasad.



Skördemannen



Tv: Skördemannen 9, gård.
Nedan tv: Skördemannen 1, port.
Nedan th: Skördemannen 10, lägenhetsinteriör.





Skördemannen 1

Wargentinsgatan 4, Hjärnegatan 9

Bostadsfastighet, inventerad 1974.

Byggnadsår 1903-05, arkitekt B Svensson, byggherre J Qvist, byggmästare dito. 1928 cv, bad, wc.

Gathus (hörnhus), 5 vån. **Gatufasad:** grå sockel av kalksten, därovan grå slätputs. Burspråk, balkonger med smidesräcken. Tornformat hörn med kupolliknande huv. Portalomfattningar i kalksten. **Gårdsfasad:** ockra slätputs. Svart plåttak.

Entré (9): ursprunglig port, vitt marmorgolv med svart bård. Gröna vävklädda väggar. Kälrat tak, takrosett, delvis överklädda mellandörrar. Trapphus med kalkstenstrappa, gröna överklädda dörrar.

Entré (4): ursprunglig port med glasmålningar, även på överfönstrets råglas. I övrigt som (9). Trapphus med rosa väggar och brunlila snickerier.

Besökt lägenhet bevarar sockel-, bröst- och smygpanel. Stucktaklist med girlanger, takrosett. Serveringsrum med ursprungliga skåp, köket delvis moderniserat.

Lägenhetsstorlekar 1903: enkelrum, 1-4 rok.

Gård: betong.



Skördemannen 2

Hjärnegatan 7

Bostadsfastighet, inventerad 1974.

Byggnadsår 1903-04, arkitekt E Lindqvist, byggherre C A Malmgren, byggmästare E Lindqvist.

Gathus, 4 vån. **Gatufasad:** råhuggen granitsockel, därovan ockra slätputs. Bv och 4:e vån räfflade putsband. Fasaden samkomponerad med Skördemannen 3. **Gårdsfasad:** ockra slätputs. Plåttak.

Entré: ursprunglig port. Röd/vitrutigt konststensgolv med mönstrad bård. Brunådrade överklädda dörrar.

Besökt lägenhet bevarar sockel-, bröst- och smygpanel. Stucktaklist, takrosett, skjutdörrar, rund kakelugn med blomdekor.

Lägenhetsstorlekar 1903: 1-2 rok.

Gård: asfalt, grus, gräs, planteringar och plåtskjul.



Skördemannen 3

Hjärnegatan 5

Bostadsfastighet, inventerad 1974.

Byggnadsår 1903-04, arkitekt E Lindqvist, byggherre C A Malmgren, byggmästare E Lindqvist. 1919 påbyggnad 1 vån. 1929 cv.

Gathus, 4 vån + vindsvån. **Gatufasad:** samkomponerad med Skördemannen 2.

Entré: som Skördemannen 2.

Besökt lägenhet bevarar sockelpanel, stucktaklist, takrosett. Öppen spis. Moderniserat kök.

Lägenhetsstorlekar 1903: 1-2 rok.

Gård: asfalt, grus, gräs, planteringar och plåtskjul.

Skördemannen 4

Hjärnegatan 3

Bostads- och kontorsfastighet, inventerad 1974.

Byggnadsår 1955-57, arkitekt R Hagstrand, byggherrar H Brännström & F Wiksén, byggmästare A Hällberg.

Gathus, 6 vån. **Gatufasad:** bv av grå mosaik, därovan grå och brun terrasit. Fönsterband. Tak av galvaniserad plåt.

Entré: glasad port med etsad dekor. Golv av grå marmor, väggmålning med bymotiv.

Inga lägenheter besökta.

Lägenhetsstorlekar 1955: enkelrum, 2 rok. Bv, entresolvån samt 6:e vån kontor.

Gård: överbyggd, cementplattor, lanterner med glasbetong. Planteringar.



Skördemannen 5

Hjärnegatan 1, Agnegatan 41

Bostadsfastighet, inventerad 1974.

Byggnadsår 1898-99, arkitekt P J Lindblad, byggherre C Bergqvist, byggmästare H Richert. 1933 wc på bv.

Gathus (hörnhus), 5 vån. **Gatufasad:** sprutputs över urspr sprit- och slätputs, bv rödbrun, därovan ockra. Våningslister, fasat hörn. **Gårdsfasad:** gul slätputs. Plåttak.

Entré (41): glasad port. Vitt marmorgolv med svart bård. Grå bröstpanel med fyllningar. Mellandörrparti med etsade glas. Fältindelad tak, takrosett. Trapphus med väggar i grå toner, fyllningsdörrar delvis glasade. Spröjsade trapphusfönster med etsat glas.

Entré (1): som (41).

Besökt lägenhet bevarar sockel-, bröst- och smygpanel. Stucktaklist, takrosett, fyllningsdörrar, kakelugn. Ursprungligt kök med järnspis.

Lägenhetsstorlekar 1898: 2-3 rok, några med jungfrukammare. Butiker + 2 rok på bv.

Gård: asfalterad, lanterner med glasbetong.



Skördemannen 6

Agnegatan 39, Kungsholmsgatan 32

Bostadsfastighet, inventerad 1974.

Byggnadsår 1897-98, arkitekt O Holm, byggherrar D J Nordström & M Lindahl, byggmästare M Lindahl. 1912 körport, wc på bv. 1936 hissar, bad på 4-5 tr. 1938 cv. 1942 fasadförenkling. 1944 öppna spisar, ngr bad.

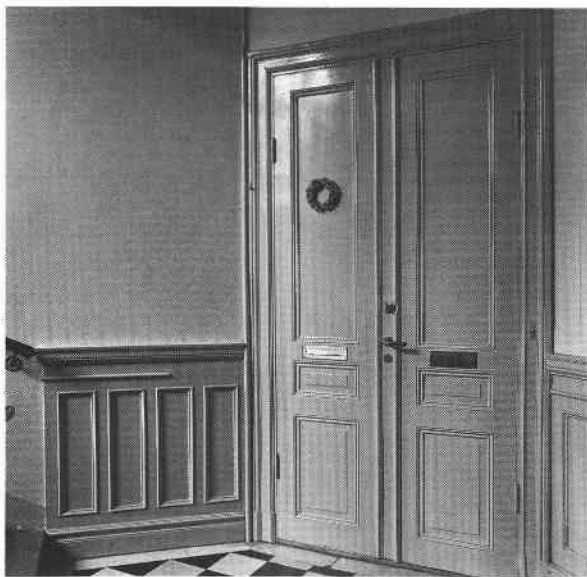
Gathus (hörnhus), 5 vån. **Gatufasad:** brungul, grovt rivnen puts. Omfattningar och våningsband i ljusare ton. Fasat hörn. **Gårdsfasad:** gul sprutputs. Rött plåttak.

Körport: grindar i smide, asfalterad.

Entré (32): golv och sockel av gråorange marmor. Trapphus med kalkstenstrappa, svart/vitrutigt marmorgolv med vit bård, gula väggar. Stucktaklist, takrosett.

Entré (39): ursprunglig port. Svart/vitrutigt marmorgolv med vit bård, mörkbrunt ådrad bröstpanel med fyllningar. Rikt pro-





filerad taklist.

Besökt lägenhet bevarar sockel- och bröstpanel, fyllningsdörrar. Stucktaklist, takrosett, vit skänkkakelugn. Kök med ursprungligt skaffereri.

Lägenhetsstorlekar 1897: 2-4 rok, ngr med jungfrukammare. På bv butiker med lgh.

Gård: asfalterad, två 1 vån uthus i gul sprutputs. Sedan inventeringen har fasaden putsats i ljusbeige med fönsteromfattningar och våningslister i ljusgrått.

Skördemannen 9

Kungsholmsgatan 38

Bostadsfastighet, inventerad 1974.

Byggnadsår 1898-1900, arkitekt A G Forsberg, byggherre O Talén, byggmästare 1) Flygth 2) C Bergqvist.

Gathus, 5 vån. **Gatufasad:** bv ljusgrå kvaderritsad slätputs, därovan ockra slätputs. Fönsteröverstycken. Portal i puts. **Gårdsfasad:** ockra slätputs. Plåttak.

Entré: ursprunglig port. Svart/vitrutigt marmorgolv, tvåfärgade väggar, gröna snickerier. Stucktaklist och takrosett. Trapphus med kalkstenstrappa, enkel- och dubbeldörrar med fyllningar.

Besökt lägenhet bevarar sockel-, smyg- och bröstpanel. Takrosett, fyllningsdörrar, kakelugnar - en med spegel i guldrum och reliefdekorerat krön. Köket delvis ursprungligt.

Lägenhetsstorlekar 1898: 1-3 rok.

Gård: storgatsten och buskar. 2 vån gårdshus i ockra slätputs och plåttak, 1 rok. 1 vån gårdshus med träfasad i ockra, svart plåttak.

Sedan inventeringen har fasaden fått ljusgrå bv, därovan ljusbeige slätputs.



Skördemannen 10

Kungsholmsgatan 40, Wargentinsgatan 2

Bostadsfastighet, inventerad 1974.

Byggnadsår 1897-98, arkitekt P J Lindblad, byggherre C A Danielsson, byggmästare A G Törner.

Gathus (hörnhus), 5 vån. **Gatufasad:** grågul spritputs, fönsteromfattningar och våningslister i mörkockra slätputs. Fasat hörn. **Gårdsfasad:** gul sprit- och slätputs. Plåttak.

Entré (2): ursprunglig port. Svart/vitrutigt marmorgolv med vit bård. Gula väggar, stucktaklist, gulbrunt ådrade dubbeldörrar med fyllningar. Trapphus med kalkstenstrappa, marmoretrade väggar i gult, gulådrade dörrar.

Entré (40): som (2).

Besökt lägenhet bevarar sockel-, bröst- och smygpanel. Stucktaklist med akantus resp rosor, takrosett. Fyllningsdörrar, kakelugnar - rund och av skänktyp med reliefdekor. Köket moderniserat.

Lägenhetsstorlekar 1897: 2-4 rok, bv med butiker + lgh.

Gård: betongbelagd, uthus i sten med plåttak, blomsterlådor. Sedan inventeringen har fasaden putsats i ljusbeige sprutputs och slätputsade fönsteromfattningar.



Skördemannen 11

Kungsholmsgatan 34, 36

Bostadsfastighet, inventerad 1974.

Byggnadsår (hus I) 1897-98, arkitekt E Boström, byggherre H Carlstedt, byggmästare J Johansson. 1969-73 fasadförenkling.

Gathus (hus I), 5 vån + soutvån. **Gatufasad:** gulvit slätputs. **Gårdsfasad:** ockra slätputs. Rött plåttak.

Entré: svart/vitt marmorgolv med vit bård. Rosaröda vävklädda väggar, röda snickerier. Stucktaklist med blommor och palmetter. Trapphus med kalkstenstrappa, grårosa väggar, taklist av hålkälstyp, takrosett. Trappplan med fyllningsdörrar, enkla och dubbla.

Besökt lägenhet bevarar sockelpanel, fyllningsdörrar, kälrat tak, rund kakelugn.

Byggnadsår (hus II) 1897-98, arkitekt A G Forsberg, byggherre O Talén, byggmästare C Flygth. 1969-73 fasadförenkling.

Gathus (hus II), 5 vån. **Gatufasad:** gulvit slätputs. **Gårdsfasad:** ockra slätputs. Plåttak.

Entré: svart/vitt marmorgolv med vit bård. Vävklädda väggar, stucktaklist, takrosett. Trapphus med kalkstenstrappa, ådrade överklädda dörrar.

Besökt lägenhet bevarar sockel-, smyg- och bröstpanel. Stucktaklist, takrosett, kakelugnar med reliefdekor. Serveringsgång och kök med ursprunglig inredning.

Lägenhetsstorlekar 1897: 1-3 rok.

Gård: (hus I) underbyggd, asfalterad med lanterniner och järnstaket. 2 vån gårdshus i gråbeige slätputs och plåttak.

Gård: (hus II) storgatsten, gräs och grus, buskar. 2 vån gårdshus i ockra slätputs med 1 rok samt 1 vån gårdshus med träfasad.

Hus I har sedan inventeringen avfärgats i ljusbeige, bv i ljusgrått. Hus II har avfärgats i gulvitt, bv i ljusgrått.



Nedan tv: *Skördemannen 7, gårdshus.*
Nedan th: *Skördemannen 8, lägenhetsinteriör.*
Nederst tv: *Skördemannen3, intré.*
Nederst th: *Skördemannen 2, gård.*

