

# Fågelbäret

FÅGEL-  
BÄRS-  
GÅRDEN



NORR MÄLARSTRAND

*Norr Mälarstrand. Andra huset från höger är Fågelbäret 1.  
Foto B Norberg 1935.*





## Fågelbäret 1

Norr Mälärstrand 54, Fågelbärgården 1  
Bostadsfastighet, inventerad 1982.

Byggnadsår 1931-32, arkitekt T E Lindberg, byggherre Brunkebergstorgs Fastighets AB, byggmästare Skånska Cementgjuteriet AB & I B Persson.

**Gatus, 8-9 vån. Gatufasad:** sockel av rosa granit, därovan grågrön terrassitputs. Balkonger med dekorativa smidesräcken. 8:e vån indragen. Portalomfattning av granit. **Gårdsfasad:** grågrön terrassit. Svart plåttak.

**Entré:** glasad port med spröjsade sido- och överfönster. Golv och trappa av grå kalksten med mörkare bårder. Väggar med pilastrar av svart marmor, däremellan gröna fält. Förgylld taklist. Blåmålat tak. Trapphus med roströda tak, dörrar med svart omfattning och polerat ädelträ i spegeln. Blyspröjsade trapphusfönster med råglas.

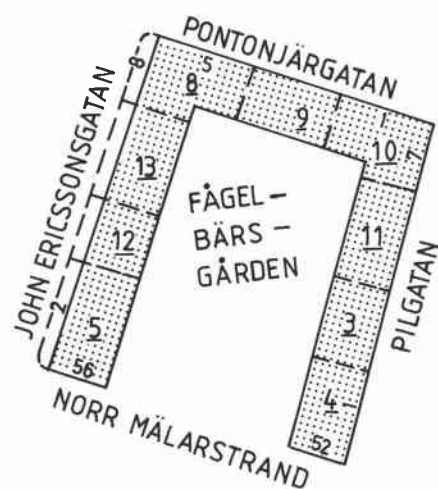
**Besökt lägenhet** bevarar ursprunglig plan och snickerier. Tak med kälad list och takrosetter. Fyllningsdörrar med små kvadratiska fyllningar. Moderniserat kök, serveringsgång med ursprungliga skåp och marmorbänk.

**Lägenhetsstorlekar 1931:** 4-5 rok samt 7-8 rok, butiker på bv.  
**Gård:** Fågelbärgården - parkmark med plantering och lekplats.

Fasaden har sedan inventeringen avfärgats i ljusblått.



# Fågelbärsträdet



*Fågelbärsträdet 5, portal med smidesgrind.*





## Fågelbärsträdet 3

Fågelbärgården 4, Pilgatan 3

Bostadsfastighet, inventerad 1982.

Byggnadsår 1930-31, arkitekt J Östlihn, byggherre C Wale, byggmästare Skånska Cementgjuteriet AB & C Wale.

**Gathus**, 6 vån + soutvån. **Gatufasad:** granitsockel, därovan gråbrun sprutputs. Fönsteromfattningar i grå puts. Balkonger med smidesräckan. Översta vån indragen med räcke längs hela fasaden. Hög portalomfattning av kalksten. **Gårdsfasad:** gråbrun sprutputs. Svart plåttak.

**Entré:** golv, väggar och trappa av grön marmor. Trapphus med släta väggar, kälrat tak, brunlaserade dörrar med fyllningar.

**Besökt lägenhet** bevarar plan, snickerier, taklister och mittrosetter. Kolonner mellan hall och sal. Öppen spis av grå glaserad keramik.

**Lägenhetsstorlekar** 1930: 4 och 6 rok. Butiker i soutvån.

**Gård:** Fågelbärgården - parkmark med planteringar, träd och lekredskap.



## Fågelbärsträdet 4

Fågelbärgården 2, Norr Mälarstrand 52, Pilgatan 1

Bostadsfastighet, inventerad 1982.

Byggnadsår 1930-32, arkitekt Borgström (?), byggherre K A Karlsson-Krendel, byggmästare Skånska Cementgjuteriet AB & K A Karlsson-Krendel.

**Gathus** (hörnhus), 8-9 vån. **Gatufasad:** sockel och bv mot Norr Mälarstrand av röd kalksten. I övrigt grå terrasit. Balkonger med formgivna smidesräckan. Hög gavel mot söder. **Gårdsfasad:** grå terrasit. Trol tak av kopparplåt.

**Entré** (52): urspr spröjsad port. Golv, trappa, hög bröstning och pilastrar av grön marmor. Väggfält målade i rött. Förgylld taklist. Grönt tak med målad rosett. Trapphus med grönmarmorerade väggar, röd bård. Brunbetsade dörrar med en fyllning.

Inga lägenheter besökta.

**Lägenhetsstorlekar** 1930: 1 rum och kokvrå, 4 och 6 rok.

**Gård:** gemensam med Fågelbärsträdet 3.



## Fågelbärsträdet 5

Fågelbärgården 18, John Ericssonsgatan 2, Norr Mälarstrand 56

Bostadsfastighet, inventerad 1982.

Byggnadsår 1930-32, arkitekt B Hedvall, byggherrar Gumpel & Bengtson, byggmästare dito.

**Gathus** (hörnhus), 8-9 vån. **Gatufasad:** sockel av kalksten, därovan gulbeige puts. Balkonger med smidesräckan. 8:e vån indragen med balkong längs hela fasaden. Portalomfattning av kalksten. Grind av dekorativt smide krönt av metallskulptur förreställande S:t Göran och draken samt två prinsessor. **Gårdsfasad:** gul slätputs. Svart plåttak.

**Entré** (56): hög port med krysspröjsade rutor. Vitt marmorgolv med svart bård. Väggar av grön stucco lustro. Förgylld taklist, taket målat i mörkblått. Brunbetsade dörrar med fyllningar. Hiss med omfattning av profilerad mässing. Trapphus med blyspröj-

sade råglasfönster och svarta tak.

**Besökt lägenhet** bevarar tunnvalv av rött tegel mellan kapprum och hall. Spröjsade dubbeldörrar, spetsbågiga dörrar med rustika "yxhack". Tak med bruna "takbjälkar" resp lister vilka bildar ruttmönster. Öppen spis av rött tegel med detaljer av trä och smide.

**Lägenhetsstorlekar** 1930: 2 och 5 rok.

**Gård:** förgård mot John Ericssonsgatan samt parken Fågelbärgården.

## Fågelbärsträdet 8

Fågelbärgården 12, John Ericssonsgatan 8, Pontonjärgatan 5  
Bostadsfastighet, inventerad 1982.

Byggnadsår 1934-35, arkitekt J Östlihn, byggherre C Wale, byggmästare Skånska Cementgjuteriet AB & C Wale. 1972 ateljé på 4 tr.

**Gathus** (hörnhaus), 6 vån. **Gatufasad:** granitsockel, därovan grågul sprutputs. Burspråk, balkonger med plåträcken resp formgivna smidesräcken. Portalomfattning av granit. **Gårdsfasad:** gul puts. Tak av ljusgrå skiffer.

**Entré (5):** glasad port. Golv och trappa av grön marmor. Vävkädda väggar målade i blått. Släta dörrar.

Lägenheterna bevarar ursprunglig plan och inredning.

**Lägenhetsstorlekar** 1934: 1-4 rok.

**Gård:** förgård mot John Ericssonsgatan samt Fågelbärgården som är parkmark.



## Fågelbärsträdet 9

Fågelbärgården 10, Pontonjärgatan 3  
Bostadsfastighet, inventerad 1982.

Byggnadsår 1931-32, arkitekt G Morssing, byggherre H Göransson, byggmästare Skånska Cementgjuteriet AB & H Göransson.

**Gathus**, 6 vån. **Gatufasad:** sockel av konststen, därovan beige slätputs. Burspråk, balkonger med smidesräcke. Översta vån indragen med balkong längs hela fasaden. Portalomfattning av konststen. **Gårdsfasad:** gul slätputs. Grått plåttak.

**Entré (3):** glasad port. Golv och trappa av brun kalksten med grå bård. Fältindelade väggar målade i gult, rost och grönt. Tak med målade plafonder. Betsade fyllningsdörrar.

Inga lägenheter besökta.

**Lägenhetsstorlekar** 1931: 1 rum och kokvrå - 4 rok.

**Gård:** Fågelbärgården.





## Fågelbärsträdet 10

Fågelbärgården 8, Pilgatan 7, Pontonjärgatan 1  
Bostadsfastighet, inventerad 1982.

Byggnadsår 1931-32, arkitekt J Lundeqvist, byggherrar Pettersson & Seling, byggmästare K Höglund & A Seling.

**Gathus** (hörnhus), 6 vån. **Gatufasad:** sockel av konststen, där-  
ovan gul slätputs. Översta vån indragen med balkong längs hela  
fasaden. Portalomfattning av granit. **Gårdsfasad:** gul slätputs.  
Tak av mörkgrå skiffer.

**Entré** (1): glasad port. Golv och trappa av kalksten. Väggar och  
tak gulmålade, väggarna med bruna horisontala ränder. Trapp-  
hus med fyllningsdörrar.

Inga lägenheter besökta.

**Lägenhetsstorlekar** 1931: 1 rum och kokvrå - 2 rok.

**Gård:** kvarterets gemensamma park Fågelbärgården.



## Fågelbärsträdet 11

Fågelbärgården 6, Pilgatan 5  
Bostadsfastighet, inventerad 1982.

Byggnadsår 1931-32, B Hedvall, byggherre G Björk, byggmä-  
stare Skånska Cementgjuteriet AB & G Björk.

**Gathus**, 6 vån + soutvån. **Gatufasad:** sockel av granit, där-  
ovan rödbrun terrassit. Halvcirkelformade balkonger med smidesräck-  
en. Översta vån indragen med balkong längs hela fasaden.  
Portalomfattning av granit. **Gårdsfasad:** röd terrassit. Tak av  
skiffer.

**Entré:** spröjsad port. Golv, trappa och hög panel av grå mar-  
mor. Rosamålat tak. Trapphus med golv och trappa av grå  
kalksten. Gröna väggar, brunbetsade dörrar med fyllningar.

**Besökt lägenhet** bevarar urspr plan och inredning, tex fyll-  
ningsdörrar och öppen spis.

**Lägenhetsstorlekar** 1931: 1-4 rok samt 7 rok.

**Gård:** Fågelbärgården.



## Fågelbärsträdet 12

Fågelbärgården 16, John Ericssonsgatan 4  
Bostadsfastighet, inventerad 1982.

Byggnadsår 1931, arkitekt G Birch-Lindgren, byggherrar Gumpel  
& Bengtson, byggmästare dito.

**Gathus**, 6 vån. **Gatufasad:** gul sprutputs. Burspråk, balkonger.  
Översta vån indragen med balkong längs hela fasaden. Portal-  
omfattning av kalksten. **Gårdsfasad:** gul slätputs. Skiffertak.

**Entré** (4): urspr port. Golv av vit marmor med svart bård. Vit  
marmortrappa. Väggar av grön stucco lustro. Råfflad list i det  
svartmålade taket. Trapphus med bruna ekdörrar, smidesräcke i  
trappmitten.

Inga lägenheter besökta.

**Lägenhetsstorlekar** 1931: 1-2 rok samt 4 rok.

**Gård:** förgård mot gatan, förövrigt Fågelbärsparken.

# Fågelbärsträdet 13

Fågelbärsgården 14, John Ericssonsgatan 6

Bostadsfastighet, inventerad 1982.

Byggnadsår 1934-35, arkitekt S Markelius, byggherre Bostadsrättsföreningen Fågelbärsträdet, byggmästare Gumpel & Bengtson.

**Gathus, 7 vån. Gatufasad:** grågul sprutputs. Vinklade burspråk. Balkonger med blomlådor av plåt, råglasskärmar på översta vån. Indraget entréparti med pelare. **Gårdsfasad:** grågul sprutputs. Skiffertak.

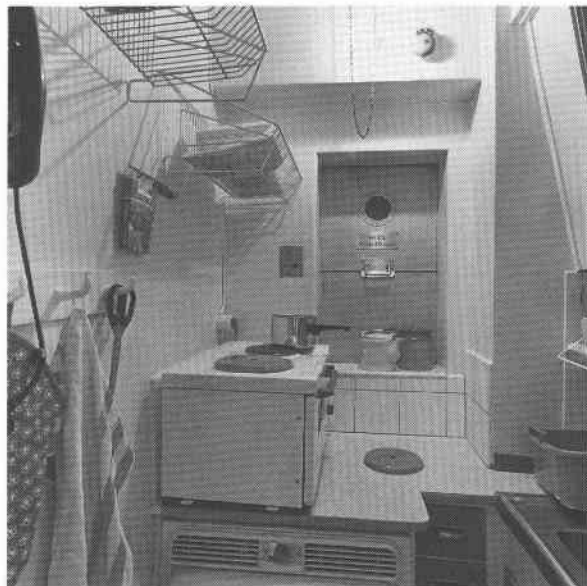
**Entré:** golv och trappa av kalksten. Släta dörrar. Trapphus med vävklädda väggar, linoleumklädd trappa.

**Besökt lägenhet** bevarar släta snickerier, kolonn vid balkongfönstret, skjutdörr. Kokvrå med mathiss till restaurang Salzers i bv. Restaurangen har sekundär hög fyllningspanel, heltäckningsmattor, kälade tak. Köket i stort sett ursprungligt med öppna hyllor, Bolinders gasspis, golv av cementmosaik och vitt kakel på väggarna. Beställningstelefon från lägenheterna. Fyra mathissar.

**Lägenhetsstorlekar 1934:** enkelrum och dubletter med kokvrå samt 2 rok. 6-7 vån med etagelgh. Bv med butiker, barnavdelning och barsservering. Solbadterrass på taket.

**Gård:** förgård mot gatan, i övrigt Fågelbärsgården.

Huset är ett s k kollektivhus med restaurang, urspr avsedd att betjäna endast husets boende. Beställningar togs via direkttelefon. Gemensamma för de boende var även barnpassningen och tvättinrättningen på kv dit tvätten kom genom nedkast på varje vån. Som mest var ca 20 pers anställda för att sköta husets service, där även städning av lgh ingick.





Ovan: Fågelbärsträdet 3, lägenhetsinteriör.

Nedan: Fågelbärsträdet 4, entré.



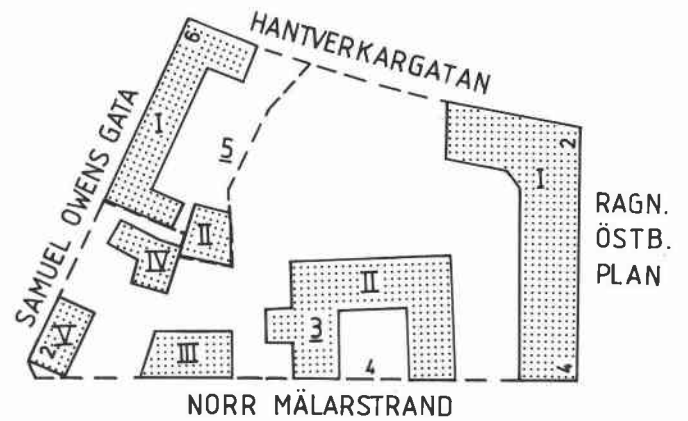
Ovan: Fågelbärsträdet 8, trapphus.

Nedan: Fågelbärsträdet 10, entré.

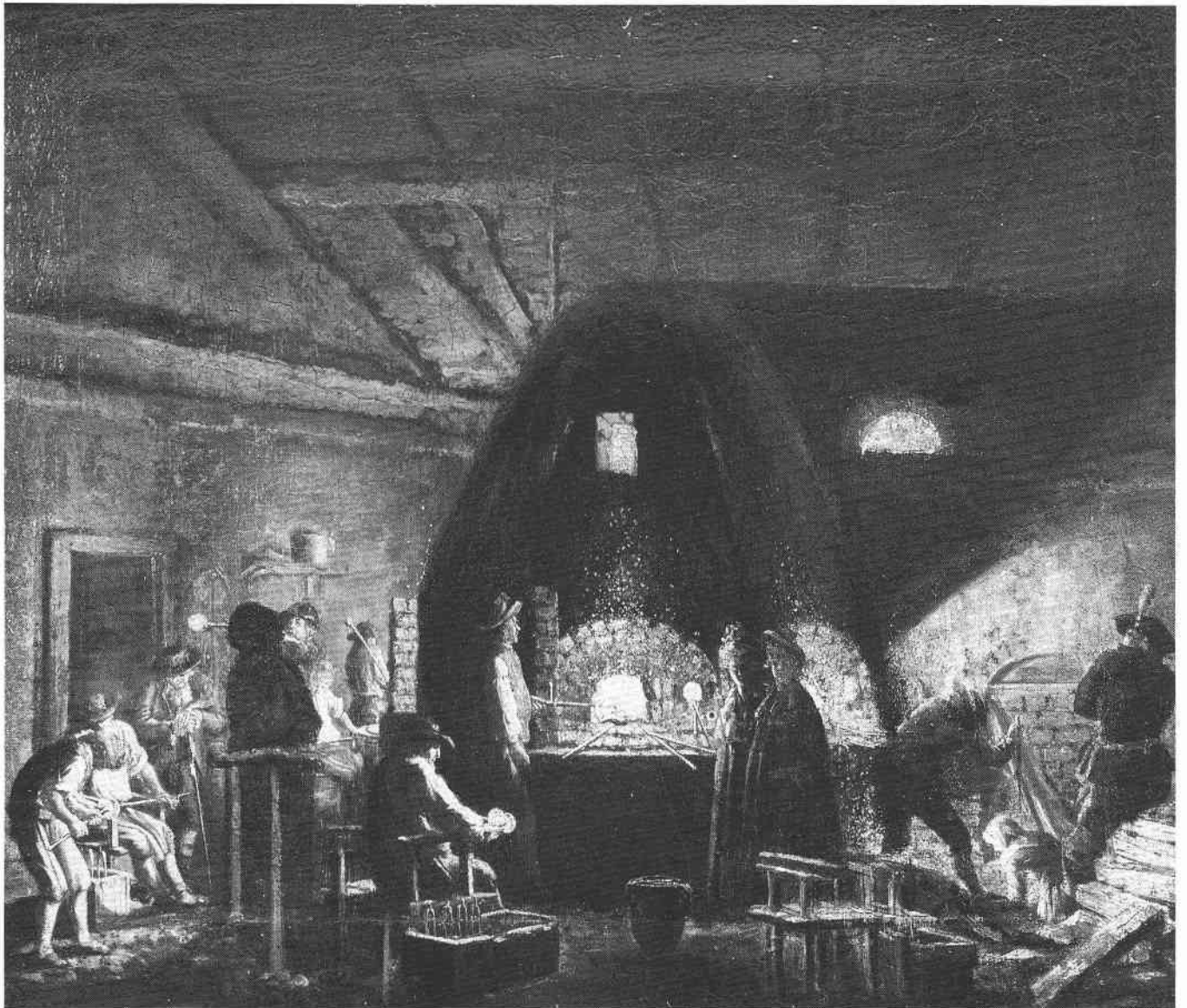




# Glasbruket



*Interiör från Kungsholmens glasbruk, vilket låg i kvarteret 1688-1814. Oljemålning av P Hilleström d ä (1732-1816).*





## Glasbruket 3

Hantverkargatan 3, Norr Mälarstrand 4, Samuel Owens Gata 2  
Kontorsfastighet, inventerad 1989.

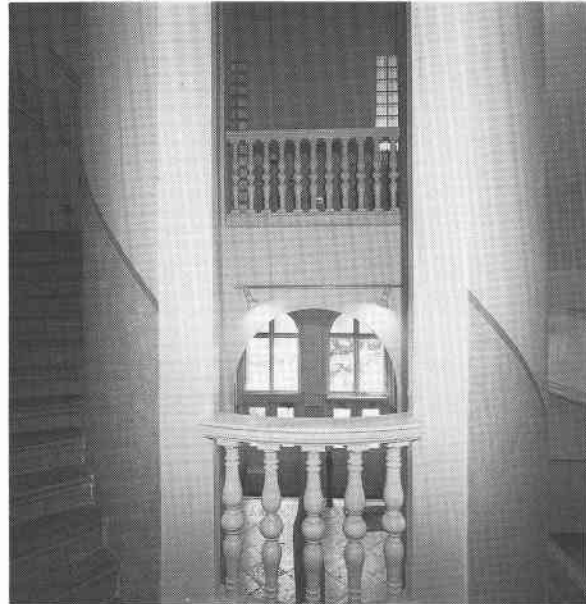
Byggnadsår (hus I) 1882-85, arkitekt ?, byggherre Medico-Kirurgiska Institutet (senare Karolinska institutet), byggmästare ?. 1950 o 1956 planändringar.

**Gathus** (hörnhus, hus I), 3 vån + vindsvån. **Gatufasad:** granitsockel, därovan ockra bandritsad slätputs. Framskjutande kvaderrusticerade fönsteromfattningar och hörnkedjor. Vån- och takgesims. Mot gården ljusgult putsad portal med pilastrar. **Gårdsfasad:** ockra slätputs. Svart plåttak.

**Entré:** fyllningsdörrar med höga överfönster. Kalkstensgolv, vita väggar med nedre partier svampmålade i gråbeige. Trapphus med kalkstenstrappa, svarvat balusterräcke i öppningar mot trappspindeln.

Kontorslokalerna är inte besökta.

**Byggnaden uppfördes** för anatomiska, histologiska, fysiologiska, farmakologiska och hygieniska institutionerna vid Karolinska institutet. 1910 innehöll kv bl a djur-, aquarie- och grodkällare samt respirations- och kalorimeterrum. På alla vån fanns amanuensrum, labb och föreläsningssalar. På bv fanns dessutom vaktmästarbostad, bibliotek mm. På 2:a vån museirum, fotografisk kammare. På 3:e vån rum för gasanalyser, vågrum samt drogmuseum. På vindsvån fanns djurstallar, bostad för djurskötare, fotografisk ateljé samt operationsavd. På taket motionsgård för djuren. Numera har kommunen kontor i huset.



Byggnadsår (hus II) 1866, arkitekt J E Söderlund, byggherre Medico-Kirurgiska Institutet, byggmästare H & H Hallström. 1894 förlängning av flyglarna i två vån, påbyggnad med en vån på urspr flyglarna samt envånig överbyggnad mellan flyglarna för kapell. Efter 1946 revs kapellet.

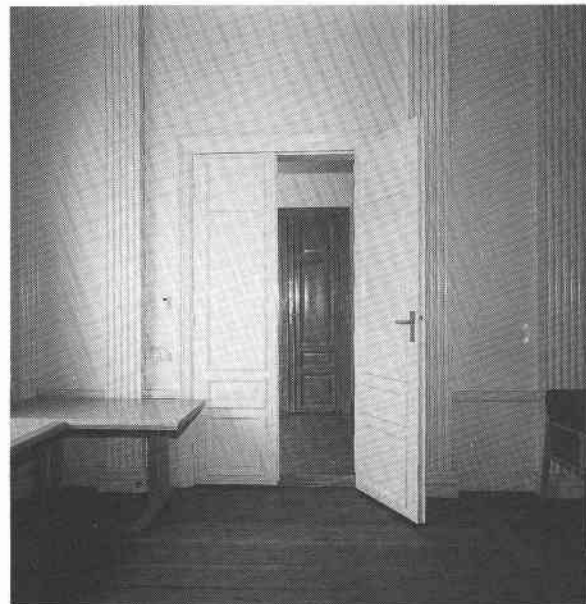
**Gårdshus** (hus II) 3 vån. **Fasad:** granitsockel, gul slätputs. Bv, fönsteromfattningar och hörnkedjor kvaderrusticerade. 2:a-3:e vån bandritsade. 2 vån flyglar mot Norr Mälarstrand indelade av pilastrar. **Gårdsfasad:** gul slätputs. Svart plåttak.

**Entré:** port med delvis glasade fyllningar. Kalkstensgolv, pilastrindelade väggar i ljusgult. Gråbrunt målade dubbeldörrar med fyllningar. Sekundärt mellandörrsparti i glas. Trapphus med kalkstenstrappa. Kryssvälvda vilplan.

Korridor med linoleumgolv, tvåfärgade väggar i beige och ljusgult. Gråbruna fyllningsdörrar. Akustikplattor i taket.

**Byggnaden innehöll** urspr Karolinska institutets patologisk-anatomiska institution. Bv - portvaktbostad, kemiskt labb, ångpannerum, allmän och rättsmedicinsk likbod, rum för polisundersökningar, kapell och sveprum. Hiss för transport av lik till 2:a vån med obduktionssal, arbetsrum, labb, samt föreläsningssal. 3:e vån - föreläsningssal, patologiskt museum samt kurssal. Numera rymmer huset kontorslokaler för kommunen.

**Gård:** mellan flyglarna mot Norr Mälarstrand (hus II) gräs, buskar intill huset, kalkstengångar samt springbrunn på gårdens mitt. Närmast husen mot Hantverkargatan asfalterad parkering med planteringar omkring.



Byggnadsår (hus III) 1951-52, arkitekter Stockholms Stads fastighetskontor gm N Sterner & G Wallén, byggherre Stockholms Stads fastighetskontor husbyggnadsavd, byggmästare K I

Larsson.

**Gathus** (hus III), 1 vån. **Gatufasad:** ljusbrun spritputs. Fönsteromfattningar i vit slätputs. Portalomfattning av rött tegel. **Gårdsfasad:** ljusbrun spritputs. Svart plåttak.

**Entré:** glasad port. Kalkstensgolv, vita släta väggar.

**Byggnaden innehöll** 1951 nio tjänsterum (uppfört provisoriskt för Norrimalmsdelegationens arbetsutskott).

**Byggnadsår** (hus IV) 1837, arkitekt okänd, byggherre Kungl Serafimerlasarettet, byggmästare okänd. 1896 ombyggnad för hygieniskt museum. 1956 rivning av sydligaste delen. 1975 planändring för motionslokal och omklädningsrum.

**Gårdshus** (hus IV), 1 vån + vindsvån. **Fasad:** ockra slätputs. Svart plåttak.

**Entré:** kalkstensgolv, gula vävklädda väggar, fyllningsdörrar. Urspr Serafimerlasarettets tvättstuga. Numera motionslokal med omklädningsrum för kommunens anställda.

**Byggnadsår** (hus V) efter 1910, arkitekt okänd, byggherre Karolinska institutet (?), byggmästare okänd.

**Gathus** (hus V), 1 vån. **Gatufasad:** ockra slätputs. Frontespis med runt fönster mot gården. **Gårdsfasad:** ockra slätputs. Svart plåttak.

**Entré:** linoleumgolv, fyllningsdörrar, vävklädda väggar.

**Byggnaden** rymmer nu kontorslokaler för SKTF.



## Glasbruket 5

Samuel Owens Gata 4-6

Kontorsfastighet, inventerad 1979 o -89.

**Byggnadsår** (hus I) 1759, arkitekt okänd, byggherre Kungsholmens glasbruk, byggmästare okänd. 1815 tillbyggnad söderut för stall, vagnshus, selkammare. 1847 fullständig ombyggnad. 1892-95 tillbyggnad söderut i två vån. 1895 rivning av norra delen, nybyggd flygel åt öster. 1934 flygelbyggnad i söder. 1979-80 ombyggnad, hiss mm.

**Gathus** (hus I, hörnhus), 2 vån + vindsvån. **Gatufasad:** rödgul slätputs. Mellersta porten skulpterad (från 1700-talets senare hälft). Takkupor. **Gårdsfasad:** rödgul slätputs. Svart plåttak.

**Entré:** kalkstensgolv, fyllningsdörrar, släta väggar.

**Kontorslokaler** bevarar någon urspr dörr. Snickeriinredningen huvudsakligen från 1840- och 1890-talet. **Byggnaden** innehöll urspr 20 rum varav 16 med kakelugn, 4 med köksspisar. Arbetare från glasbruket bebodde huset, som är den enda byggnaden som härstammar från brukets tid.

**Gård:** grus med gatstensgångar närmast huset. Mellan Glasbruket 3 och 5 (mot Hantverkargatan) park med gräs, buskar, stora träd och asfalterade gångar.

**Byggnadsår** (hus II) 1800-talets mitt, arkitekt okänd, byggherre Karolinska institutet (?), byggmästare okänd. 1915 om- och tillbyggnad norrut för vaktmästarbostad med vedbod i kv. 1950-



talet garage i kv. 1981 kontorsinredning i kv.

**Gårdshus** (hus II), 1 vån + vindsvån. **Fasad:** ockra slätputs. Brutet tegeltak.

**Entré:** port med fyllningar, delvis glasade. Golv och trappa av kalksten. Slåta väggar, sekundär glasad dörr.

Kontorslokalerna är inte besökta.

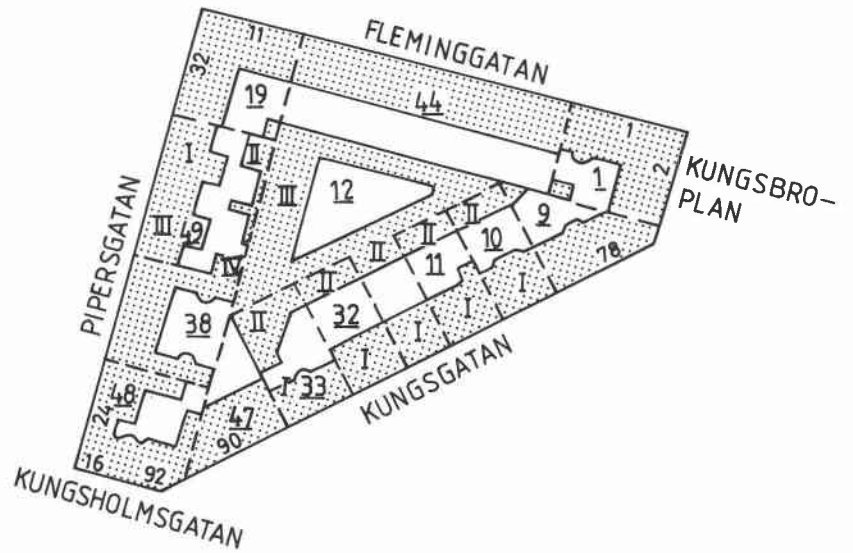
Byggnaden uppfördes som uthus.

Nedan: *Glasbruket 3, hus II tv och hus I th.*

Nederst: *Glasbruket 5, hus I.*



# Härolden



*Kvarteret Häroldens fasader mot Fleminggatan, sett från Kungsbron. Äldre foto.*





## Härolden 1

Kungsbroplan 2, Fleminggatan 1

Kontors- och bostadsfastighet, inventerad 1974.

Byggnadsår 1884, arkitekt osign ritn, byggherre A G Söderlund, byggmästare dito (?) 1909, hiss. 1922 påbyggnad, fasaden hyvlad, planändring. 1934-38 badrum. 1955 kontorsinredning på vind.

**Gathus** (hörnhus), 6 vån + vindsvån. **Gatufasad:** bv grå puts, därovan brun sprutputs. Bv rusticerad. Fasat hörn med burspråk. Gråputsade balkonger, fönsteromfattningar och lisener. Putsad portal (2) med kolonner. **Gårdsfasad:** brun sprutputs. Rött plåttak.

**Entré** (2): svart/vitrutigt marmorgolv med svart bård. Rikt artikulerade väggar med grå hög profilerad bröstning, rundbågade fält och pilastrar med korintiska kapitäl, stucktaklist med tandsnitt. Glasade mellandörrar med halvcirkelformat överfönster. Kalkstenstrappa. Trapplan med glasade dubbel- och enkeldörrar, gabondörrar på vissa plan.

**Besökta kontorslokaler** bevarar delvis ursprungliga snickerier, fyllningsdörrar med skulpterade överstycken i gips. Hög panel och skänkkakelugn med reliefkakel.

**Lägenhetsstorlekar** 1884: 4-5 rok med jungfrukammare. Bv med butiker, lager och kontorsutrymmen.

**Gård:** överbyggd, asfalterad. Envånig fd tvättstuga i gul slätputs, nu kontor.

Fasaden har sedan inventeringen slätputsats i rosa med fönsteromfattningar och lisener i ljusgrått, bv brun.



## Härolden 9

Kungsgatan 78

Kontorsfastighet, inventerad 1974.

Byggnadsår 1884-85, arkitekt osign ritn, byggherre A G Söderlund, byggmästare dito (?), 1895 förändring av butiksfönster och dörrar. 1940 cv, hiss, kontorisering av samtliga vån. 1947 kontorisering av vinden.

**Gathus**, 5 vån + vindsvån. **Gatufasad:** vit slätputs. Bv, 2:a vån och hörnkedjor rusticerade, i övrigt bandritsad fasad. Fönsteromfattningar, vissa med pilastrar och överstycken. Putsad portal med kolonner. Tornformat hörn rikt artikulerat liksom övriga fasaden. **Gårdsfasad:** bv i gul slätputs, därovan gulbrun slätputs. Svart plåttak.

**Entré:** golv av mönsterlagda plattor i rött och gult. Rikt artikulerade väggar i mörkt och ljust grått, pilastrar, gördelbågar. Kryssvälvt tak, takrosett. Trapphus med kalkstenstrappa.

Inga lägenheter besökta.

**Lägenhetsstorlekar** 1884: 3-4 rok med jungfrukammare.

**Gård:** asfalterad med 1 vån gårdshus i gul slätputs och svart plåttak.



## Härolden 10

Kungsgatan 80

Kontorsfastighet, inventerad 1974.

Byggnadsår 1884, arkitekt osign ritn, byggherre R Hellgren, byggmästare ?. 1925 wc i bv. 1954 hiss i gårdshus.

**Gathus** (hus I), 5 vån. **Gatufasad:** vit slätputs. Bv och 2:a vån rusticerade, därovan bandritsat. Rikt artikulerade fönsteromfattningar med lisener. Reliefdekor på 5:e vån och under takfoten. **Gårdsfasad:** bv i beigefärgad slätputs, därovan rosa. Svart plåttak.

**Entré/körport:** med cementgolv, gråmålad bröstning, därovan vita väggar. Profilerad taklist. Entré med kalkstensgolv mönstrat i rött/grått. Profilerad taklist. Bruna dubbel- och enkeldörrar med fyllningar. Trapphus med kalkstenstrappa. Trappplan med tak flammigt målat i vitt och ljusblått. Bruna enkeldörrar med fyllningar.

**Besökta lokaler** bevarar ursprungliga snickerier t ex smygpanel. Stucktaklister och takrosetter. Skänkkakelugn med reliefdekor, fyllningsdörr.

**Lägenhetsstorlekar** 1884: 3 rok. Butiker på bv.

**Gård:** överbyggd, cementerad, parkering. Gårdshus (hus II) i 2 vån, gul slätputs och svart plåttak.



## Härolden 11

Kungsgatan 82

Bostadsfastighet, inventerad 1974.

Byggnadsår (hus I) 1885, arkitekt osign ritn, byggherre C J Hallberg, byggmästare O K Hellström. 1935 cv, bad.

Byggnadsår (hus II) 1886, arkitekt osign ritn, byggherre C W Spira, byggmästare ?.

**Gathus** (hus I), 5 vån. **Gatufasad:** granitsockel, bv i gul sprutputs, därovan gul slätputs. Bv diamantrusterad, maskaroner som slutstenar i de rundbågade fönster- och portalöppningarna. 2:a vån kvaderritsad. Kolossalpilastrar 3:e-4:e vån. Enkla fönsteromfattningar. Putsad portal med halvkolonner. **Gårdsfasad:** röd slätputs. Svart plåttak.

**Entré:** ursprunglig rikt skulpterad port. Svart/vitrutigt marmorgolv, profilerad sockelpanel, stucktaklist. Trapphus med kalkstenstrappa, gjutjärnsräcke. Trappplan med ljust gula väggar, stucktaklist och överklädda dubbel- och enkeldörrar.

**Besökt lägenhet** bevarar sockel- och smygpanel, fältindelade väggar. Dubbeldörrar med fyllningar, skänkkakelugn med flerfärgad dekor.

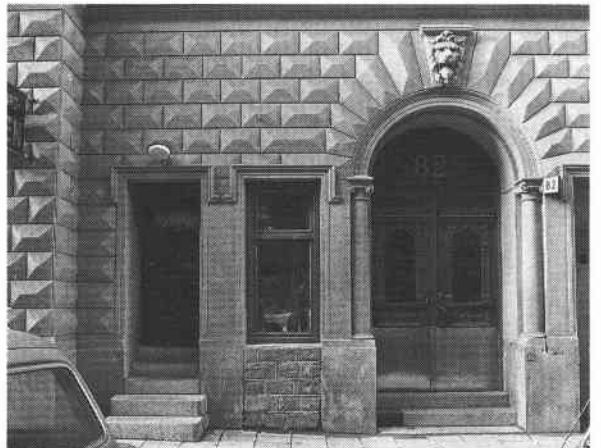
**Gårdshus** (hus II), 4 vån. Fasad: gul slätputs. Svart plåttak.

**Entré:** golv och trappor av kalksten, gula väggar, takrosett. Kalkstenstrappa. Trappplan med grå enkeldörrar.

Inga lägenheter besökta.

**Lägenhetsstorlekar** 1885: 1-3 och 5 rok, de större med jungfrukammare. 1 rok i gårdshuset.

**Gård:** asfalterad, överbyggd.





## Härolden 12

Kungsgatan 84

Bostads- och kontorsfastighet samt industrianläggning, inventerad 1974.

Byggnadsår (hus I, II, III) 1884-85, arkitekt osign ritn, byggherre A G Söderlund, byggmästare dito. 1887 ändring av stallbyggnad till verkstadslokal. Tillbyggnad (hus II) 1903. 1923 ändringar i samtliga bv, gårds- och gathusets vån samt gathusets fasad o bv. 1934 planändringar i gathuset. 1937 ändringar (hus III) till tryckerilokaler (Tidn. Ny Dag). 1952 ändring av fasader mm (hus III) efter brand.

**Gathus** (hus I), 5 vån. **Gatufasad:** bv av grå sprutputs, 2:a-4:e vån röd sprutputs. 5:e vån och våningsband mellan 3:e och 4:e vån av grå kvaderritsad slätputs. Fönsteromfattningar av grå slätputs och rött tegel. Relieffornament med band, kartuscher och lejonhuvud. **Gårdsfasad:** röd sprutputs. Svart plåttak.

**Entré/portgång:** pilastrar, delvis hyvlade. Kraftigt profilerad taklist. Entré med svart/vitrutigt golv, stucktaklist med växtornamentik. Trapphus med kalkstenstrappor. Trappplan med mönsterlagt konststensgolv, stucktaklist. Brunlaserade dubbel- och enkeldörrar med fyllningar. Dagerfönster.

Inga lägenheter besökta.

**Gårdshus** (hus II), 4 vån. **Fasad:** gul sprutputs, mot bakgården röd slätputs. Svart plåttak.

**Portgång** till bakgården med hög sockelpanel, pilastrar, profilerad taklist med konsoler.

**Besökt kontor** och lägenhet bevarar sockel- och smygpanel, stucktaklist. Ursprungliga dörrsnickerier. Rund kakelugn med reliefkakel.

**Gårdsflyglar** (hus III), 2 vån. **Fasader:** gul slätputs. Kraftig taklist på konsoler. Svart plåttak.

Inga interiörer besökta.

**Lägenhetsstorlekar** 1884: i hus I 4 rok + jungfrukammare, butiker på bv. I hus II hyrkuskkontor, väntrum för kuskar, materialbod, kolupplag, smedjor, 1-3 rok, 5 rok + jungfrukammare. Fotoateljé på vinden. I hus III vagnsskjul, selkammare, sädesupplag, hövind, vagnsbodar, plats för spillning, stallplats för 46 hästar.

**Gård:** asfalterad, parkering.

Sedan inventeringen har hus III:s fasad mot bakgården gulputsats.



## Härolden 19

Fleminggatan 11, Pipersgatan 32

Bostadsfastighet, inventerad 1974.

Byggnadsår 1887-89, arkitekt osign ritn, byggherre C J Henriksson, byggmästare dito. 1935 cv, bad. 1944 hissar.

**Gathus** (hörnhus), 5 vån. **Gatufasad:** bv av grå sprutputs, 2:a vån i vit rusticerad slätputs. Därövan rött tegel, kolossalpilastrar och rikt artikulerade fönsteromfattningar i vit slätputs. **Gårdsfasad:** grön kvastad puts. Rött plåttak.

**Entré** (11): grönt marmorgolv med svart fris, övre plan svart/vitrutigt. Röda flingmålade väggar, stucktaklist. Trapphus med marmortrappa. Trappplan med ådrade enkel- och dubbeldörrar med fyllningar.

**Entré** (32): golv och väggar som (11), men ngt enklare. Kalkstenstrappor. Trappplan med konststensgolv, dörrar som (11).



**Besökt lägenhet** bevarar sockelpanel, stucktaklist, takrosett. Köket moderniserat.

**Lägenhetsstorlekar** 1887: 1-4 rok. Butik + rum på bv.

**Gård:** asfalterad. 1 vån gårdshus med gul sprutputs och rött plåttak.

## Härolden 32

Kungsgatan 86

Kontorsfastighet, inventerad 1974.

Byggnadsår 1888-89, arkitekt A Siösteen, byggherrar A Pettersson & J P Pettersson, byggmästare A Pettersson.

**Gathus** (hus I), 5 vån. **Gatufasad:** bv och 2:a vån av grå rusticerad slät- och spritputs. Därövan beige kvaderritsad slät- och spritputs. Rusticerade hörnkedjor. **Gårdsfasad:** skrapad beigefärgad puts. Grått plåttak.

**Entré/portgång:** asfalterad, brun bröstpanel med fyllningar. Rikt profilerad taklist med ornerade konsoler. Tak med polykromt dekorerade fält. Takrosett med akantusblad. Entré med svart/vitritigt marmorgolv. Trapphus med kalkstenstrappa. Trappplan med stucktaklist med tandsnitt och gabondörrar.

**Besökt kontorslokal** bevarar ursprungliga snickerier såsom sockel- och smygpanel, dubbeldörrar med fyllningar. Stucktaklist.

**Gårdshus** (hus II), 5 vån. **Fasad:** beigefärgad, skrapad puts. Grått plåttak.

**Entré:** kalkstensgolv i rött/grått. Kalkstenstrappa. Trappplan med överklädda grå enkeldörrar.

**Besökt kontorslokal** bevarar dörrar.

**Lägenhetsstorlekar** 1888: 3-4 rok, enkelrum med kakelugns spis i gathuset. I gårdshuset 1 rok.

**Gård:** underbyggd, asfalterad.



## Härolden 33

Kungsgatan 88

Bostadsfastighet och kyrka, inventerad 1974.

Byggnadsår 1896-97, arkitekter Kjellberg & Dorph, byggherre A Pettersson, byggmästare dito. 1929 ombyggnad av kyrksal, gårdsöverbyggnad. 1968-69 modernisering av lgh.

**Gathus** (hus I), 5 vån. **Gatufasad:** bv i grå kvaderritsad sprutputs, därövan gulgrå sprutputs. 2:a vån bandritsad, 3:e-5:e vån med spritputsade fält. Fris med festonger i relief mellan 3:e och 4:e vån. **Gårdsfasad:** beigefärgad sprutputs. Rött plåttak.

**Entré:** ursprungliga skulpterade portar. Svart/vitritigt marmorgolv, stucktaklist. Trapphus med kalkstenstrappa. Trappplan med släta enkeldörrar.

**Besökt lägenhet** bevarar ursprungliga snickerier, skänkkakelugn med reliefdekor. Stucktaklist med konsoler.

**Gårdshus** (hus II), 2 vån. **Fasad:** brun sprutputs. Rött plåttak.

**Besökt kyrksal** har bröstpanel med putsade brunmålade fält, därövan vita putsade väggar. Blått tak med profilerade lister. Stolar från den nedlagda biografen "Påfågeln". Altaruppsats trol från 1929. Läktare med bruna träkolonner med korintiska kapitäl. I kv under kyrksalen - rum med vitmålade gjutjärnskolonner





för söndagsskola.

**Lägenhetsstorlekar** 1896: 1-3 rok i gathuset. I gårdshuset predikolokal med läktarvån.

**Gård:** överbyggd med lantermin.

## Härolden 38

Pipersgatan 26

Bostadsfastighet, inventerad 1974.

Byggnadsår 1898-99, arkitekt C Kleitz, byggherrar H J Boqvist & P Kånöw, byggmästare P Eriksson. 1934 planförändring.

**Gathus**, 4 vån + soutvån. **Gatufasad:** soutvån av grovhuggen kalksten, bv i gul spritputs, därovan slätputs. Fönsteromfattningar på soutvån i form av pilastrar. Slätputsad portalomfattning. **Gårdsfasad:** gul slätputs. Svart plåttak.

**Entré:** konststensgolv, marmortrappa. Brun bröstpanel, därovan vita väggar, taklist i trä. Glasade mellandörrar i brunt. Åttkantig inre entré med mönsterlagt golv. Trapphus med kalkstenstrappa, blåmarmorerad bröstning, därovan vita väggar. Trappplan med brunådrade glasade dubbel- och enkeldörrar med fyllningar. Stucktaklist, takrosett, dagerfönster.

**Besökt lägenhet** bevarar sockel- och smygpanel, dubbeldörrar med fyllningar, stucktaklist, takrosett. Vita kakelugnar av skänk- och kolonntyp.

**Lägenhetsstorlekar** 1898: 1-4 rok.

**Gård:** underbyggd, asfalterad.



## Härolden 44

Flemminggatan 3-9

Kontorsfastighet, inventerad 1974.

Byggnadsår 1962, arkitekter B Karlén & R Wikner, byggherrar Mellersta och Norra Sveriges Ångpanneförening, byggmästare AB Baltzar Lindström.

**Gathus**, 7 vån. **Gatufasad:** grå betongplattor och vit marmor. Portaldekor i flerfärgad keramik. Gårdsfasad: betongplattor och vit marmor. Plåttak.

**Entré:** golv och väggar av marmor, pelare i svart marmor.

**Byggnaden innehåller** enl ritn bv - butik, lunchrum, väntrum och bank. 1-5 tr - kontorsrum och arkiv. 6 tr - kontorsrum.

**Gård:** terrass.



## Härolden 47

Kungsgatan 90

Bostadsfastighet, inventerad 1974.

Byggnadsår 1897-98, arkitekt A R Söderlund, byggherre C A Söderlund, byggmästare O Jonson. 1936 badrum, hiss, inredning av vind. 1937 om- och påbyggnad.

**Gathus**, 6 vån + takvån. **Gatufasad:** bv av grå grovhuggen granit, därovan brun sprutputs. Burspråk. Indragen takvån med

längsgående plåträcke. **Gårdsfasad:** gul sprutputs. Rött plåttak.

**Entré:** sekundär port. Svart/vitrutigt marmorgolv, bröstpanel i trä med fyllningar. Gröna väggar. Trapphus med kalkstenstrappa. Trappplan med vita dubbeldörrar med fyllningar.

**Besökt lägenhet** bevarar smygpånel, dubbeldörrar med fyllningar, stucktaklist.

**Lägenhetsstorlekar** 1897: 3-4 rok med jungfrukammare, bv med butiker.

**Gård:** gatsten, cykelstall, träd och buskar.

## Härolden 48

Kungsholmsgatan 16, Pipersgatan 24, Kungsgatan 92  
Bostads- och kontorsfastighet, inventerad 1974.

Byggnadsår 1898-1900, arkitekt G Hagström fasad, H J Hallström övrigt, byggherre Fastighetsbolaget Thor, byggmästare C A Olsson. 1947 lägenhet ändrad till kontor. 1957 cv. 1968 bad, wc 1-4 tr.

**Gathus** (hörnhus), 5 vån. **Gatufasad:** bv av grovhuggen sandsten, därovan brun sprutputs. Burspråk, tornformat hörn. Reliefdekor på gavel mot Kungsholmsgatan och på fris under takfoten. Ngt infällda, snäckformade fält över fönstren. Portal med kalkstensomfattning. **Gårdsfasad:** gul slätputs. Rött plåttak.

**Entré (16):** svart/vitrutigt marmorgolv, grå bröstpanel, stucktaklist, takrosett. Glasade mellandörrar. Ursprunglig hiss. Trapphus med kalkstenstrappa, blyspröjsade fönster med målningar (sign "Stockholms Glasmåleri"). Trappplan med grå bröstpanel, grå dubbeldörrar med fyllningar och dekorerat överstycke.

**Entré (24):** golv som i (16). Slät bröstpanel. Trapphus med kalkstenstrappa, konsoler i stuck. Trappplan med stucktaklist och grå enkeldörrar.

**Besökt lägenhet** bevarar bröstpanel, fyllningsdörrar, stucktaklister med växtdekor. Kakelugnar av kolonn- och skänktyp med polykrom dekor. Moderniserat kök.

**Lägenhetsstorlekar** 1898: enkelrum, 1 rok, 5 rok med jungfrukammare. Butiker + rum i bv.

**Gård:** storgatsten.

## Härolden 49

Pipersgatan 28-30

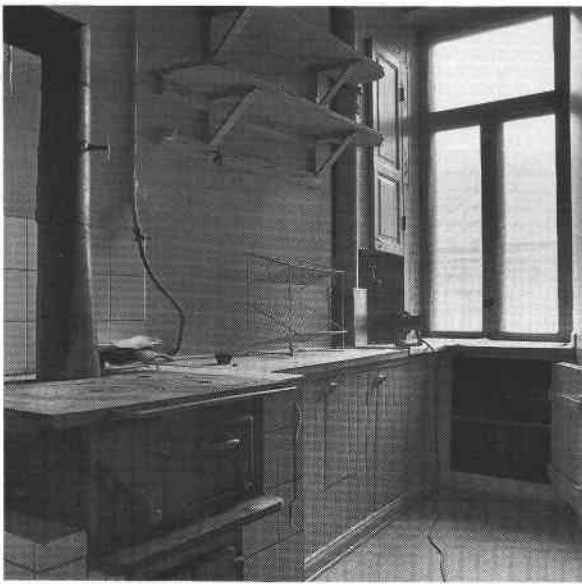
Bostadsfastighet, inventerad 1974.

Byggnadsår (hus I) 1887-89, arkitekt osign ritn, byggherre A Granat, byggmästare dito. 1934 och -36 planändring.

**Gathus** (hus I), 4 vån + soutvån. **Gatufasad:** soutvån med vit träpanel, bv grå sprutputsad kvaderrustik, därovan brun kvaderitsad sprutputs. Rikt artikulerade fönsteromfattningar och taklist i grå puts. Putsad portal med kannelerade pilastrar. **Gårdsfasad:** gul slätputs. Svart plåttak.

**Entré:** ursprunglig port. Golv av mönstrad konststen, kalkstenstrappa med svarvat träräcke. Hög rusticerad bröstning marmorerad i grönt. Därovan kannelerade gröna pilastrar, gula väggar. Stucktaklist med tandsnitt, takrosett. Glasade brunmålade mellandörrar. Trapphus med kalkstenstrappa. Trappplan med bruna enkel- och dubbeldörrar.





**Besökt lägenhet** bevarar sockel- och smygpanel, dubbeldörrar med fyllningar. Stucktaklist, takrosett, kakelugnar - runda och av skänktyp med dekor. Ursprungligt kök med vedspis.

**Gårdshus** (hus II), 2 vån. **Fasad:** gul slätputs. Svart plåttak.

Inga lägenheter besökta.

**Lägenhetsstorlekar 1887:** 3 rok + jungfrukammare, 5-6 rok + jungfrukammare.

**Gård:** asfalterad.

Fasaden har sedan inventeringen putsats om. Soutvån i grå rusticerad, därovan beige puts, portal i ljusare nyans.



**Byggnadsår** (hus III) 1887-88, arkitekt osign ritn, byggherre G A Johansson, byggmästare dito. 1932 och -35 planändring.

**Gathus** (hus III), 4 vån + soutvån. **Gatufasad:** soutvån av gul rusticerad spritputs, bv diamantrusterad slätputs, därovan gul kvaderritsad slätputs. Rikt artikulerade fönsteromfattningar. Putsad portal med halvkolonner. **Gårdsfasad:** gul slätputs. Svart plåttak.

**Entré:** skulpterad port. Golv och trappa av marmor. Grön rusticerad bröstning, däröver pilastrar och rundbågade gula väggfält. Stucktaklist, glasade mellandörrar i grönt. Trapphus med marmortrappa. Trappplan med gröna enkel- och dubbeldörrar, delvis glasade.

**Besökt lägenhet** bevarar sockelpanel, dubbeldörrar med fyllningar, stucktaklist. Kakelugnar, av skänk- och kolonntyp med flerfärgad dekor. Serveringsgång och kök med ursprungliga snickerier.

**Gårdshus** (hus IV), 2 vån. **Fasad:** gul slätputs. Svart plåttak.

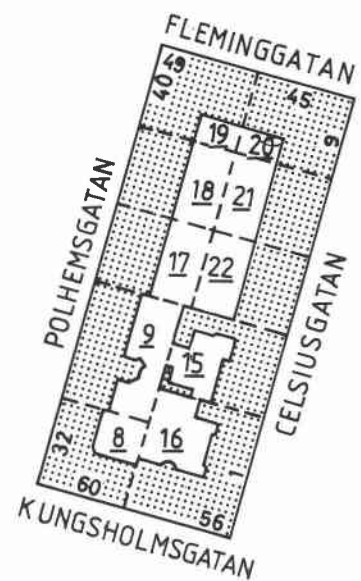
Interiören är inte besökt.

**Lägenhetsstorlekar 1887:** 2 rok, 3-4 rok med jungfrukammare. I gårdshuset 1 rok.

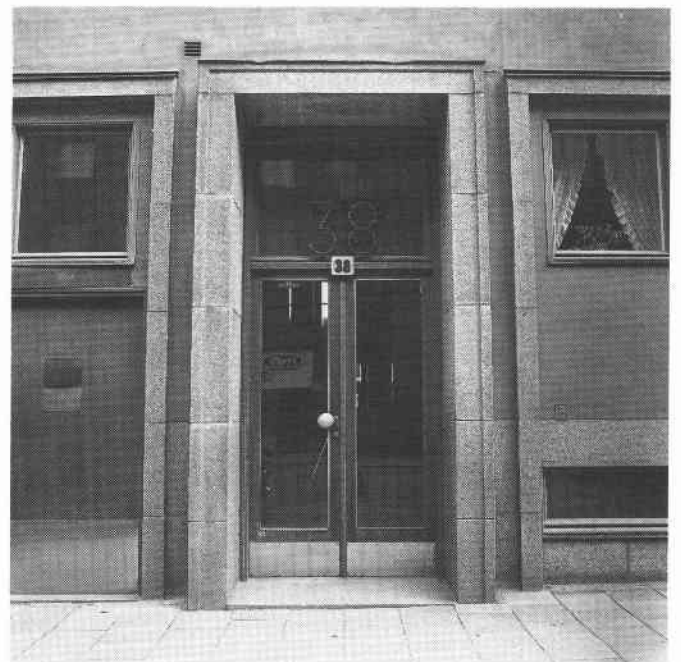
**Gård:** cementerad.

Sedan inventeringen har fasaden putsats i ljust grå slätputs, soutvån i mörkare grått.

# Jordgubben



Tv: Jordgubben 9, gård. Nedan tv: Jordgubben 19, entré.  
Nedan th: Jordgubben 18, port.





## Jordgubben 8

Kungsholmsgatan 60, Polhemsgatan 32  
Telestation, inventerad 1989.

Byggnadsår 1986-88, arkitekt Coordinator Arkitekter AB - L Niord, byggherre byggnadsstyrelsen, byggmästare NCC.

**Gathus** (hörnhus), 5 vån. **Gatufasad:** bv av kvaderritsad konststen, därovan gulbeige slätputs. Fönstren i något indragna vertikala fält. Fasat hörn, på bv nish med skulptur, på översta vån krönt med åttkantig lanternin. Portal av polerad natursten. **Gårdsfasad:** gulbeige puts, svart plåttak.

Interiören är inte besökt.



## Jordgubben 9

Polhemsgatan 34  
Industrifastighet, inventerad 1974.

Byggnadsår 1926, arkitekt A Johansson, byggherre Telestyrelsen, byggmästare Carlsen & Johansson. 1938 påbyggnad med 1 vån. 1945 om- och påbyggnad med takvån.

**Gathus**, 4 vån + takvån. **Gatufasad:** granitsockel, därovan rödbrun terrasitputs, grå pilastrar. Slutstenar på bv i huggen sten. Småspröjsad körport. **Gårdsfasad:** röd slätputs. Plåttak.

Interiören är inte besökt.

**Byggnaden uppfördes** som telegrafhus.

**Gård:** asfalt. Gårdsportal med koppartak på konsoler av trä.



## Jordgubben 15

Celsiusgatan 3  
Bostadsfastighet, inventerad 1974.

Byggnadsår 1898-99, arkitekt H Törnqvist, byggherre J A Johansson, byggmästare Lindståhl & Törnqvist. 1934 bad i gathuset. 1942 planförändring. 1947 bad i gårdshuset.

**Gathus**, 4 vån + soutvån + vindsvån. **Gatufasad:** bv av råhuggen sandsten, därovan brun sprutputs (över urspr kvaderritsad spritputs och slätputs). Lister och reliefdekor i kalksten. Hörnkedjor i puts. **Gårdsfasad:** ockra slätputs. Rött plåttak.

**Entré:** ursprunglig port och mellandörrsparti. Svart/vitt konststensgolv på nedre plan, på övre planet av marmor liksom trappan. Tvåfärgade väggar i grön flingmålning och vitt. Bruna fyllningsdörrar. Trapphus med vit marmortrappa, gjutjärnsräcke. Dubbeldörrar med delvis glasade fyllningar.

**Besökt lägenhet** bevarar sockel-, smyg- och bröstpanel. Stucktaklist med blommotiv, takrosett, fyllningsdörrar. Köket delvis moderniserat.

**Entré, gårdsflygel:** golv av sintrade plattor, stucktaklist, takrosett, fyllningsdörrar. Kalkstenstrappa. Vilplan med smygpanel i fönstren.

**Lägenhetsstorlekar** 1898: 1-3 rok, i gårdsflygeln enkelrum samt 1 rok.

**Gård:** betong, träd. Uthuslängor i ljusbrun pärlspånt med rött plåttak.

## Jordgubben 16

Celsiusgatan 1, Kungsholmsgatan 56, 58  
Bostadsfastighet, inventerad 1974.

Byggnadsår 1900-01, arkitekt J Törnqvist, byggherre Lindståhl & Törnqvist, byggmästare dito. 1919 vindsvån. 1920 garage under gården. 1941 cv, wc, planändring, fasadförenklning.

**Gathus** (hörnhaus), 5 vån + soutvån + vindsvån. **Gatufasad:** bv av grov- och slåthuggen kalksten, därovan gulbrun sprutputs. Burspråk putsade i gulvitt. Vånlist och balkongräcken i kalksten, några räcken i smidesjärn. **Gatufasad:** gul sprutputs, fönsteromfattningar och hörnkedjor i granit. Svart plåttak.

**Entré (56):** golv med plastmatta, välvt tak. Gördelbåge med stuckbård mot svart botten. Trapphus med kalkstenstrappa, fönster med flerfärgat råglas, gabondörrar.

**Entré (58):** portalomfattning i trä. Spegelvälvt tak med grå målad girlangdekor mot röd botten.

**Entré (1):** ursprunglig port, överfönster med slipat glas. Stuckdekor i form av urnor och stiliserade växter i gördelbågar.

**Besökt lägenhet** bevarar smygpånel, räfflad i en dörröppning. Fyllningsdörrar, de flesta överklädda.

**Lägenhetsstorlekar** 1900: 1-4 rok, de större med jungfrukammare.

**Gård:** underbyggd, asfalterad, glasbetong och liten plantering.



## Jordgubben 17

Polhemsgatan 36

Bostadsfastighet, inventerad 1974.

Byggnadsår 1936-38, arkitekt E Grönwall, byggherre N Nessen, byggmästare dito.

**Gathus**, 5 vån + soutvån + takvån. **Gatufasad:** grå terrasitputs. Balkonger med plåträcken. Takvån med balkong längs hela fasaden, räcke av metall och råglas. Portal med kopparbaldakin och polerad granitomfattning. **Gårdsfasad:** gul sprutputs.

**Entré:** port i koppar med småspröjsat överfönster. Golv och trappor av vit marmor med grön bård. Väggar av grön marmor, dekor i järnsmide med stiliserade löv. Inbyggt vindfång med spröjsade dörrar och tak. Trapphus med grön trappa och gabondörrar.

Inga lägenheter besökta.

**Lägenhetsstorlekar** 1936: 1 rum och kokvrå, 1-3 rok.

**Gården** är inte besökt.



## Jordgubben 18

Polhemsgatan 38

Bostadsfastighet, inventerad 1974.

Byggnadsår 1936-37, arkitekt G Laurelius, byggherre E Öhman, byggmästare dito.

**Gathus**, 5 vån + takvån. **Gatufasad:** sockel av granit, därovan gulgrön slåtputs. Balkonger med plåträcken. Takvån med balkong längs hela fasaden. Fönsteromfattningar. Portalomfattning av granit. **Gårdsfasad:** ockra slåtputs.

**Entré:** golv och trappa av grågrön marmor, gabondörrar.



Inga lägenheter besökta.

**Lägenhetsstorlekar** 1936: 1 rum och kokvrå, 1-2 rok.

**Gård:** kalkstensgångar, gräs, buskar, damm samt grusbelagd sittplats.

Sedan inventeringen har fasaden fått en beige slätputs med vita fönsteromfattningar.

## Jordgubben 19

Polhemsgatan 40, Fleminggatan 47, 49

Bostadsfastighet, inventerad 1974.

**Byggnadsår** 1936-38, arkitekt Kjellgrens Arkitektkontor, byggherre Forss & Son, byggmästare dito. 1960 delvis ombyggd.

**Gathus** (hörnhaus), 6 vån + takvån. **Gatufasad:** bv av grå terrasit, därovan brun terrasitputs. Burspråk, balkonger med plåträcken, på bv och takvån utmed hela fasaden. **Gårdsfasad:** grågrön puts. Plåttak.

**Entré** (47): urspr förkromad port. Mönstrat marmorgolv, väggar av samma sten med horisontella svarta ränder. Inre entré med grönmålade väggar med ränder i blågrönt och svart. Trapphus med väggar gult marmorerade, gabondörrar.

Inga lägenheter besökta.

**Lägenhetsstorlekar** 1936: 1-4 rok, butiker på bv.

**Gård:** överbyggd, betong, välvd lanternin med glasbetong.



## Jordgubben 20

Fleminggatan 45, Celsiusgatan 9

Bostadsfastighet, inventerad 1974.

**Byggnadsår** 1936-38, arkitekt J Herbert, byggherre N W Isberg, byggmästare dito.

**Gathus** (hörnhaus), 4-6 vån + takvån. **Gatufasad:** bv av grå terrasit, därovan mörkbrun sprutputs. Balkonger med plåträcken, vilka på bv och takvån sträcker sig längs hela fasaden. **Gårdsfasad:** grå sprutputs. Skiffertak.

**Entré** (45): grön/svart marmorgolv, flingmålade väggar. Trapphus med trappa av kolmårdsmarmor. Gabondörrar.

Inga lägenheter besökta.

**Lägenhetsstorlekar** 1936: 1 rum och kokvrå, 1-3 rok.

**Gård:** överbyggd, betongplattor, betong, lanterniner med glasbetong.

Fasaden har putsats om i beige sedan inventeringen.



## Jordgubben 21

Celsiusgatan 7

Bostadsfastighet, inventerad 1974.

**Byggnadsår** 1937, arkitekt J Herbert, byggherre G Andersson, byggmästare dito.

**Gathus**, 4 vån + takvån. **Gatufasad:** sockel av granit, därovan



ljusbrun slätputs. Portalomfattning i röd granit. Gårdsfasad: ockra slätputs.

**Entré:** glasad port. Golv av kolmårdsmarmor, flingmålade väggar med två reliefer: tennisflicka och gosse med fotboll. Trapphus med gabondörrar.

Inga lägenheter besökta.

**Lägenhetsstorlekar 1937:** 1-2 rum och kokvrå, 1-2 rok.

**Gård:** kalkstensgångar, buskar, gräs och damm.

Sedan inventeringen har fasaden blivit ljusbeige.

## Jordgubben 22

Celsiusgatan 5

Bostadsfastighet, inventerad 1974.

Byggnadsår 1936-38, arkitekt B Hedvall, byggherre Byggnadsfirma Bengtsson & Nilsson, byggmästare dito.

**Gathus,** 4 vån + takvån. **Gatufasad:** granitsockel, därovan brun slätputs, ritsad kring fönstren. Balkong med plåträcke utmed hela fasaden på takvån. Portalomfattning i gråvit marmor. **Gårdsfasad:** vitgrå slätputs.

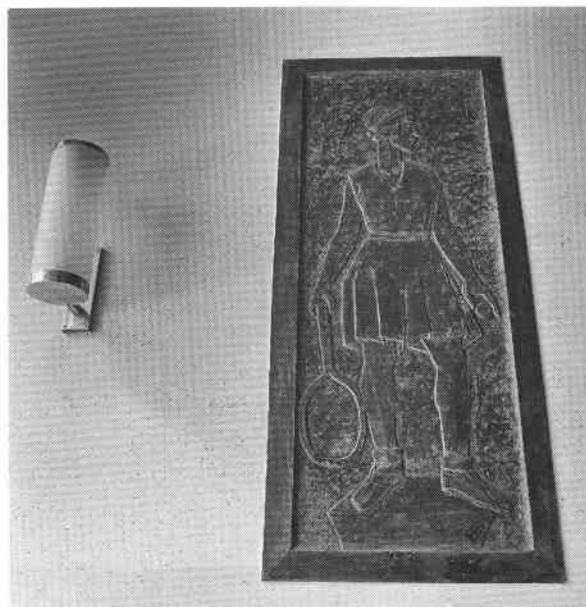
**Entré:** glasat portparti. Golv av grå marmor. Flingmålade väggar med reliefer föreställande byggarbetare. Marmoromfattning kring öppning mot trapphus med marmortrappa och fyllningsdörrar.

Inga lägenheter besökta.

**Lägenhetsstorlekar 1936:** 2-3 rok samt 2 rum och kokvrå.

**Gård:** kalkstengångar, buskar, gräs.

Fasaden har putsats om i ljusgrönt med grå fönsteromfattningar sedan inventeringen.





Th: *Jordgubben 15, portal.*  
Nedan: *Jordgubben 17, entré.*

