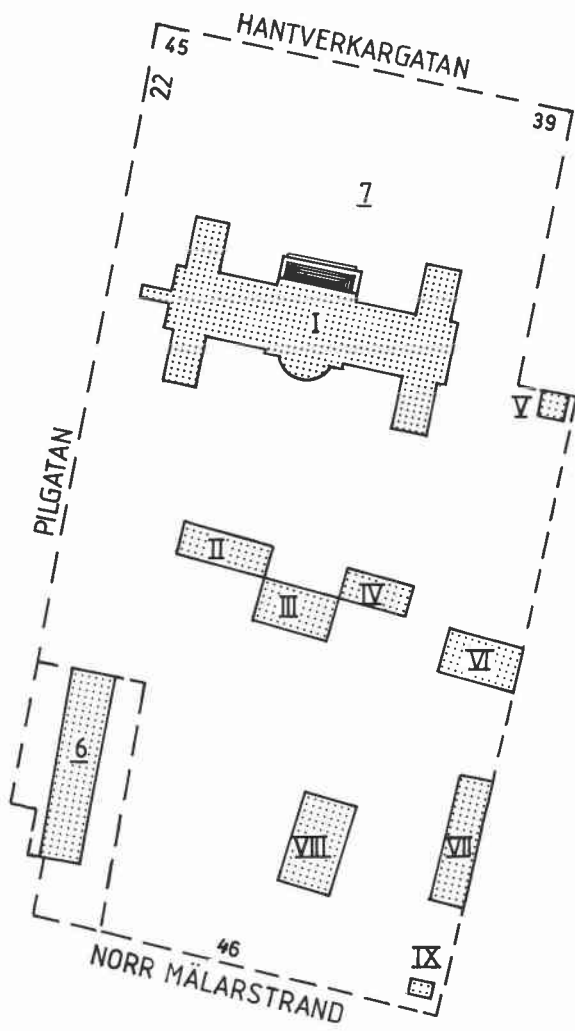


Asplunden



Ovan: Asplunden 7, hus III.
Nedan: Asplunden 7, hus I. Fd Garnisonssjukhuset, nu
Stockholms Läns Landsting.





Asplunden 6

Pilgatan 2

Kontors- och daghemsfastighet, inventerad 1989.

Byggnadsår 1979-81, arkitekt Abrahamson Arkitektkontor AB, byggherre Stockholms fastighetskontor byggnadsavd, byggmästare ?.

Gathus, 2 vån + takvån. **Gatufasad**: gulrosa slätputs. Sadeltak på träpelare över portarna mot gården. Svart plåttak.

Entré: golv och trappa av marmorkrossplattor. Metallräcke. Ljust rosa väggar.

Byggnaden rymmer daghem samt kontorslokaler, bl a för landstinget.



Asplunden 7

Agnegatan 1-23, Hantverkargatan 39-45, Norr Mälarstrand 40-48, Pilgatan 4-22

Kontorsfastighet för landstinget, fd garnisonssjukhus, inventerat 1988-89.

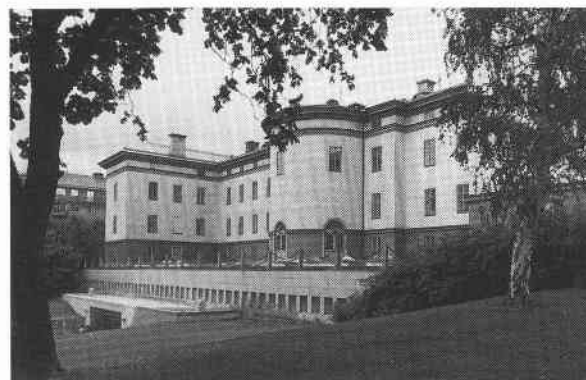
Byggnadsår (hus I) 1816-34, arkitekt C C Gjörwell, byggherre ?, byggmästare ?, 1970-71 om- och tillbyggnad.

Gathus, 2 vån + soutvån + attikavån. **Fasad**: granitsockel. Soutvån målad i mörkgrått, därovan vit slätputs med detaljer av sandsten och grå slätputs. Mittparti med sex kolonner samt gavelfält. Fris däremellan med inskriptionen "Uppfördt under Carl XIV Johans regeringstid". Fyra flyglar i norr och söder. Plåttak.

Entré (mot Hantverkargatan): kalkstensgolv, gråmålade väggar. Vålvat tak i inre entrén. Mörkrosa dubbeldörrar med fyllningar. Sekundära glasade mellandörrar. Trapphus med trappa av kalksten, vilplangolvet mönsterlagt. Dekorativt smidesräcke. Marmorerade väggar i mörkrosa upp till sandstenslist, därovan målat i ljusgrått. Kraftig stucktaklist med konsoler.

Interiören bevarar fyllningsdörrar, en sjuksal med kakelugnar samt kyrksalen med stucktaklist.

Byggnaden innehöll urspr på soutvån: expeditionslokaler, apotek, laboratorium, obduktionsrum, rum för sinnessjuka samt bad. 1:a vån - 10 sjuksalar, 2 bostadsrum för sjukvakterskor. 2:a vån - kyrksalen (i två vån), 8 sjuksalar, 2 mindre sjukrum samt vaktrum. 3:e vån (attikavån) - 12 sjukrum och vaktrum. På varje vån fanns dessutom kök och latrinrum.

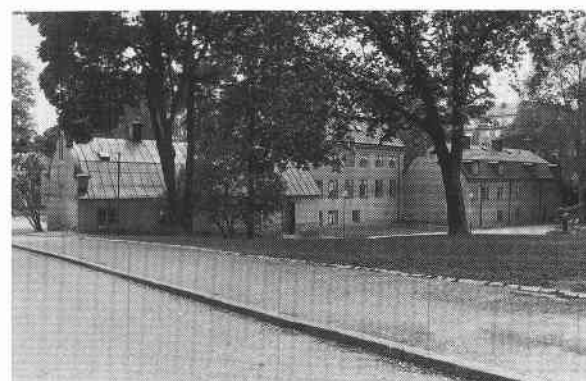


Byggnadsår (hus II) 1750-tal, arkitekt okänd, byggherre J Graver (?), byggmästare okänd. 1811 ombyggnad. 1834 reparationer.

Gårdshus, 2 vån + vindsvån. **Fasad**: sandstenssockel, därovan ockra slätputs. Brutet plåttak med takkupor.

Interiören är inte besökt.

Byggnaden uppfördes som bostadshus. I och med 1811-års ombyggnad inreddes 10 sjukrum för Garnisonssjukhuset. Fr o m 1834 rymdes här fler sängplatser, i kv inrättades en officersavd med 10-20 sängar. Nu har landstinget kontorslokaler här.



Byggnadsår (hus III) 1754, arkitekt okänd, byggherre J Graver (?), byggmästare okänd. 1811 och 1834 ombyggnad.

Gårdshus, 3 vån + vindsvån. **Fasad:** naturstenssockel, därovan ockra slätputs. Portalomfattningar av sandsten. Brutet svart plåttak med takkupor.

Entré (K): kalkstensgolv, välvt tak, grå fyllningsdörrar.

Interiören bevarar välvt trapphus med snidade räcken. Sal med målade väggfält föreställande parklandskap.

Byggnaden var ursprungligen ett bostadshus. Efter 1811-års ombyggnad rymdes 20 sjukrum och bad. Huset inreddes 1834 till bostäder åt överfältläkaren m fl. Nu har landstinget kontor i huset.



Byggnadsår (hus IV) 1750-tal, arkitekt okänd, byggherre J Graver (?), byggmästare okänd. 1830-31 renovering.

Gårdshus, 1 vån + vindsvån. **Fasad:** sandstenssockel, därovan ockra slätputs. Brutet svart plåttak med takkupor. Klockställning

Interiören är inte besökt.

Ursprungligen byggdes huset som köksflygel. Efter 1811 fungerade det som kokinrättning och bostad för kokerskor. 1830-31 utvidgades kokinrättningen genom en sammanslagning med ett intilliggande stall. En matsal för konvalescenter inrättades. Landstinget har nu kontorslokaler här.



Byggnadsår (hus V) 1836, arkitekt okänd, byggherre Garnisonssjukhuset ?, byggmästare J Carlberg.

Gathus, 1 vån. **Gatufasad:** blindarkader, halvkolonner av sandsten. Rusticerade hörnkedjor, förövrigt kvaderritsad mur. Svart plåttak.

Interiören är inte besökt.

Byggnaden uppfördes som "Corps de Garde". Numera är det landstingets maskinexpedition.



Byggnadsår (hus VI) 1750-tal ?, arkitekt okänd, byggherre J Graver, byggmästare okänd.

Gathus, 2 vån + soutvån + vindsvån. **Gatufasad** sandstenssockel, därovan ockra slätputs. Brutet svart plåttak med takkupor.

Entré: port med fyllningar och överfönster. Trappor och golv av kalksten. Sekundärt glasat mellandörrparti.

Byggnaden var ursprungligen bostadshus och kom efter 1811 att hysa tjänstemän och underläkare, fältläkarekontor, apotek och dekotkök. 1834 renoverades huset för inrättande av bostad åt sjukhuskommissarien, underläkare och ekonomibetjäning. Här finns numera kontorslokaler för landstinget.

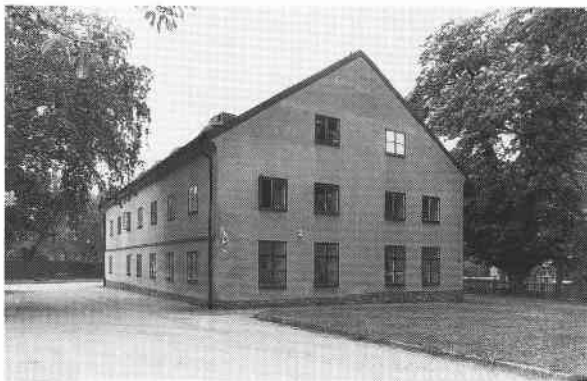


Byggnadsår (hus VII) mellan 1753 och 1759, arkitekt okänd, byggherre trol J Graver, byggmästare okänd. 1811 ombyggnad till kurhus. 1816-34 ombyggnad till konvalescenthus.

Gathus, 1 vån. **Gårdsfasad:** svartmålad sockel, därovan gul slätputs. Pulpettak av svart plåt. Tillbyggnad åt norr med rödfärgad träpanel, gulputsad brandmur mot gatan. Tegeltak.

Interiören är inte besökt.

Byggnaden uppfördes trol för garveriverksamhet. 1788 förvärvades fastigheten av Kronan för orseillettillverkning. Nu används huset som gymnastiksal.



Byggnadsår (hus VIII) okänt, arkitekt, byggherre och byggmästare okända.

Gårdshus, 2 vån + vindsvån. **Fasad**: sockel av natursten, därovan ockra slätputs. Svart plåttak med takkupor. Skärmtak över porten.

Enligt karta fr 1816-34 innehöll huset en tvättinrättning. Huset ligger på platsen för en garveribyggnad från 1700-talets mitt. 1811 övertogs marken av salpetersjuderidirektionen för försöksdrift. 1831 nyinrättades lokaler för tvätt, bad och isoleringsavdelning för epidemiskt sjuka på övre vån. Ovisst om det är en ombyggnad av den ursprungliga garveribyggnaden eller en nybyggnad för salpetersjuderiet. Byggnaden rymmer numera landstinget.

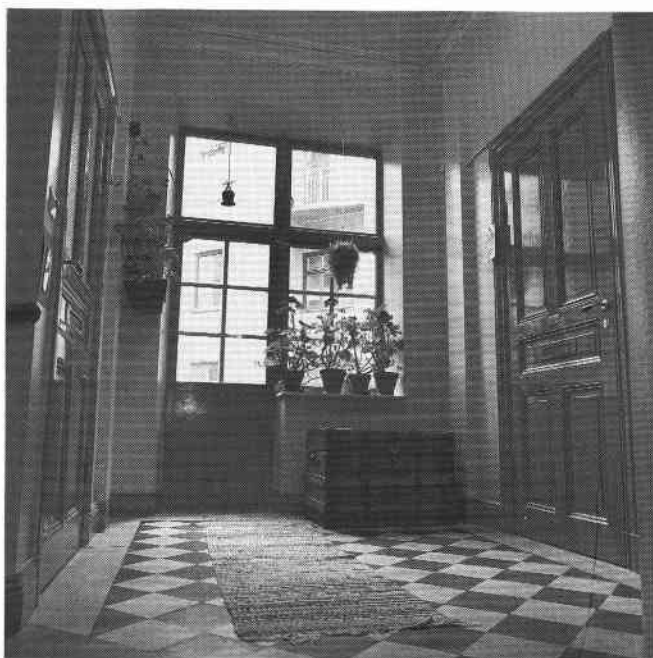
Byggnadsår (hus IX) mellan 1816 och 1834 ?, arkitekt, byggherre och byggmästare okända.

Gathus, 1 vån. **Gatufasad**: rödfärgad träpanel, gröna fönsterluckor. Tegeltak.

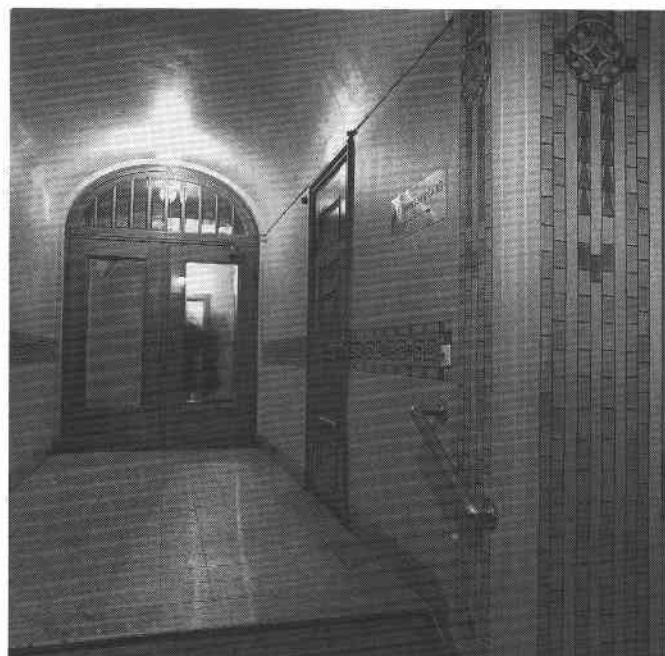
Huset uppfördes som latrinbyggnad.



Bananen



Tv: *Bananen 5, trapphus.*
Nedan tv: *Bananen 6, innre entré.*
Nedan th: *Bananen 3, entré.*





Bananen 1

Parmmätargatan 7, Hantverkargatan 8
Bostadsfastighet, inventerad 1976.

Byggnadsår 1906-10, arkitekt Dorph & Höög, byggherre A Johansson, byggmästare C B Ödberg. 1921-24 cv, ändring i kv, soutvån och 3-5 tr, fasadändring. 1935 gårdsöverbyggnad. 1933-36 bad på de flesta vån. 1965-73 fasadändring mot Hantverkargatan.

Hörnhus, 5 vån + inredd vind. **Gatufasad**: bv i natursten, därovan gul slätputs. Lisener och 2:a vån bandritsade. Grå fönsteromfattningar, burspråk, balkonger med smidesräckan. Portal med kartusch i relief. **Gårdsfasad**: gulbrun slätputs. Svart plåttak.

Entré (7): glasad port med spröjsat överfönster. Vitt marmorgolv med grågrön bård. Väggar med grå panel och fältindelade övre parti. Blomdekor i stucc runt porten. Spegelvälvttak med gulddekorerad list. Vit marmortrappa med smidesräcke. Trapphus med marmorade väggar i gulbrunt, blyspröjsade fönster med målad blomdekor. På trapplanen bruna pardörrar med fyllningar. En vägg med träpanel och dagerfönster.

Entré (8): ursprunglig port, golv som i (7). Gröna väggar, profilerad taklist och takrosett. Spröjsat mellandörrsparti. Vit marmortrappa. Trapphus som (7).

Besökta lägenheter bevarar sockel-, bröst- och smygpaneler. Fältindelade väggar, profilerade taklister och takrosetter. Öppen spis med gråflamligt kakel samt skänkkakelugn med blomdekor. Kök med marmorbänkar.

Gårdsflygel: svart/vitrutigt konststensgolv med mönstrad bård i entrén. Träspröjsade mellandörrar, överklädda enkeldörrar, takrosett. Trappa av cementmosaik.

Lägenhetsstorlekar 1906: enkelrum, dubletter, 1-3 rok samt 5-7 rok med jungfrukammare. Butiker i bv.

Gård: asfalterad med lanternin. Bakgården cementerad. Hög brandmur till Bananen 2.



Bananen 2

Hantverkargatan 10
Bostadsfastighet, inventerad 1976.

Byggnadsår 1910-12, arkitekter Hagström & Ekman, byggherre 1) Fr Thalín 2) K J Flodin, byggmästare K J Flodin. 1936 öppen spis på de flesta vån.

Gathus (hus I), 5 vån + soutvån + inredd vind. **Gatufasad**: soutvån i granit, därovan brun sprutputs. Fasaden ursprunglig med ritsat horisontalt band mellan 1:a och 2:a vån. Svagt svängda burspråk, balkonger med dekorativa smidesräckan. Skärmtak över portalen, buret av smideskonsoler. Enkel portal i granit med viss reliefdekor. **Gårdsfasad**: gulgrön sprutputs, rött tegeltak åt gatan, svart plåt mot gården.

Entré: ursprunglig skulpterad port. Grågrönt marmorgolv. Vita väggar med nedre parti marmorerat i grågrönt. Tunnvälvttak förutom ett kryssvalv. Ådrade mellandörrar i brunt. Portvakt-slucka. Trapphus med golv och trappa av vit marmor. Balustrer-trappräcke i mahogny, blyspröjsade trapphusfönster med blomdekor. Ådrade enkeldörrar med fyllningar.

Besökt lägenhet bevarar sockel- och smygpanel, fältindelade väggar. Fyllningsdörrar, kälade tak och takrosetter. Kök med ursprungliga skåp och öppna hyllor.



Gårdshus (hus II), 5 vån. **Fasad:** gulgrön sprutputs, mot bakgården gul. Svart plåttak.

Entré: ursprunglig port, brunt och grått kalkstensgolv. Kalkstenstrappa. Blyspröjsade trapphusfönster med dekor. På vilplanen ådrade enkeldörrar med fyllningar, överfönster med råglas. Taken kälade.

Besökt lägenhet bevarar smyg- och bröstpanel, kälrat tak och takrosett. Serveringsgång med skänkskåp, kök med ursprungliga skåp.

Lägenhetsstorlekar 1911: portvaksrum, dubletter, 3 och 5 rok + jungfrukammare.

Gård: gångar med plattor och cement, planteringar. Asfalterad bakgård.



Bananen 3

Hantverkargatan 12

Bostadsfastighet, inventerad 1976.

Byggnadsår 1910-12, arkitekter Hagström & Ekman, byggherre Fr Thalín, byggmästare K J Flodin. 1955-56 samt 1961-73 ändring i bv till kontor. 1974 sotarlokal i kv.

Gathus (hus I), 5 vån + soutvån + inredd vind. **Gatufasad:** soutvån i granit därovan brun sprutputs. Fasaden är ursprunglig och identisk med Bananen 2, liksom tak och gårdsfasad.

Entré: ursprunglig skulpterad port, grågrönt marmorgolv. Målad väggdekor i form av geometriska mönster. Trapphus med trappa och golv av vit marmor med grågrön bård. Balusterräcke av mahogny, trapphusfönster med dekorerat råglas. Vilplan med ådringsmålade enkeldörrar med fyllningar. Hiss med dekorativ smidesgrind.

Besökt lägenhet bevarar fältindelade väggar, fyllningsdörrar, somliga skjutdörrar. Kälade tak och takrosett. Serveringsgång och kök med ursprungliga skåp och marmordiskbänk, öppna hyllor.

Gårdshus (hus II), 5 vån. **Fasad:** gulgrön sprutputs, gul mot bakgården. Rött plåttak.

Entré: grått och brunt kalkstensgolv. Kalkstenstrappa. Blyspröjsade trapphusfönster med dekor. Ådrade fyllningsdörrar på vilplanen med överfönster i råglas.

Lägenhetsstorlekar 1910: 3-5 rok med jungfrukammare. Bv med dubletter samt portvaxtslgh.

Gård: plattbelagda gångar, planteringar. Asfalterad bakgård.



Bananen 4

Hantverkargatan 14, Pipersgatan 2

Bostads- och kontorsfastighet, inventerad 1976.

Byggnadsår 1903-05, arkitekt P J Lindblad, byggherre E G Karlsson, byggmästare J G Lindell. 1936 hiss. 1938-40 pannrum, badrum och sopnedkast. 1957 serveringslokal i bv, 1972-76 ombyggnad till grillbar.

Gathus (hörnhus), 5 vån. **Gatufasad:** grovhuggen naturstenssockel, bv i gråbrun spritputs, därovan gråbrun slätputs. Burspråk. Tornformat hörn med tornhuv dekorerad med festonger i relief. **Gårdsfasad:** gul slätputs. Rött plåttak.





Entré (14): glasad port. Vitt marmorgolv med grågrön bård. Grå marmorpanel. Stucktaklist. Trapphus med vit marmortrappa, släta dörrar, stucktaklist med tandsnitt.

Entré (2): vitt marmorgolv med svart bård, stucktaklist och takrosett. Trapphus med kalkstenstrappa, gulgrå väggar, bruna pardörrar med fyllningar. Stucktaklist och takrosett.

Besökta lägenheter bevarar smygpanel, fyllningsdörrar, stucktaklist och takrosetter. Öppen spis. Kök moderniserat.

Lägenhetsstorlekar 1903: 2-3 rok, 4-5 rok + jungfrukammare.

Gård: underbyggd, asfalterad. Skärmtak för cyklar och trätrappa till nr 5.

Fasaden omputsad efter inventeringen, bv i grå spritputs, därovan gråvit slätputs.



Bananen 5

Pipersgatan 4

Bostadsfastighet, inventerad 1976.

Byggnadsår 1904-05, arkitekter V Bodin & B Almqvist, byggherre Ellen Josefsson, byggmästare C B Öberg. 1972 fönsterbyte. 1973 ombyggnad.

Gathus, 5 vån + soutvån. **Gatufasad:** soutvån i natursten, därovan grönbrun sprutputs. Spritputsade lisener, något framskjutande mittparti. **Gårdsfasad:** rödbrun slätputs. Svart plåttak.

Entré: ursprunglig port, vitt marmorgolv med svart bård. Ådrad hög panel, i övrigt laxfärgade väggar. Spröjsade mellandörrar. Trapphus med svart/vitrutigt marmorgolv, kalkstenstrappa. Ådrade enkel- och pardörrar. Pardörrarna glasade med överfönster.

Besökt lägenhet bevarar sockel-, smyg- och bröstpanel. Fyllningsdörrar, stucktaklist med blomdecor och takrosett. Kakelugnar, rund och skänkmödel, med reliefdecor på gesimserna. Serveringsgång med skänkskåp. Köket helt nyinrett.

Lägenhetsstorlekar 1904: 1-3 rok, alla med tc.

Gård: underbyggd, asfalterad, glasbetong. Sandlåda och blomlådor.



Bananen 6

Pipersgatan 6

Bostadsfastighet, inventerad 1976.

Byggnadsår 1904-07, arkitekter V Bodin & B Almqvist, byggherre J A Häggström, byggmästare A Siösteen. 1956-58 ändring i kv. 1974 ombyggnad.

Gathus: 5 vån + soutvån. **Gatufasad:** soutvån i natursten, omväxlande slät- och grovhuggen. Därovan röd slätputs. Ritsade horisontella band, burspråk. **Gårdsfasad:** gul slätputs med dekorationsmålningar i form av stuga, fåglar och moln. Svart plåttak.

Entré: ursprunglig port. Konststensgolv med svart bård. Ådrad träpanel, därovan ljusrosa väggar. Spröjsade mellandörrar. Konststenstrappa. Trapphus med tvåfärgade väggar. Enkel- och pardörrar med fyllningar, några glasade, överfönster.

Besökta lägenheter bevarar sockel-, bröst- och smygpanel. Stucktaklister och takrosetter. Fyllningsdörrar och kakelugnar, runda och av skänktyp, med och utan dekor. Serveringsgång med

skänkskåp. Vissa kök har ursprungliga skåp och skafferier, andra moderniserade.

Lägenhetsstorlekar 1904: 2-4 rok.

Gård: underbyggd, asfalterad och delvis belagd med glasbetong.

Bananen 7

Pipersgatan 8, Bergsgatan 7 A, B

Bostads- och kontorsfastighet, inventerad 1976.

Byggnadsår 1904-05, arkitekter V Bodin & B Almqvist, byggherre T W Karlsson, byggmästare A Siösteen. 1927-28 cv, bad. 1933-36 verkstad i gårdsunderbyggnad. 1937-40 ny porttuppång. 1941-43 kontor på 1 tr. 1966-67 fasadrenovering samt inredning av reception och telefonväxel.

Gathus (hörnhus), 5 vån + soutvån. **Gatufasad:** soutvån i kalksten, slät och grovhuggen. Därövan brun sprutputs. Rundat hörn avslutat med liten kupol. Burspråk. Ritsade horisontala band. Porten (7 B) dekorerad med djur i relief. **Gårdsfasad:** ljusgul sprutputs. Svart plåttak.

Entré (7 A): glasad port. Grått konststensgolv med svart bård. Flingmålade väggar, stucktaklist med tandsnitt, takrosett. Glasade mellandörrar med spröjsat överfönster. Kalkstenstrappor, släta dörrar.

Entré (7 B): glasad port med spröjsat överfönster. Golv och trappa av vit marmor med grå bård. Hög gråvit panel med fyllningar. Väggarna brunflammigt målade med dekormålningar i form av facklor, blommor, kandelabrar, snäcka - i grått. Kryssvälvt tak. Blyspröjsade trapphusfönster med råglas. Trappplan med släta dörrar och panel. Stucktaklist och takrosett.

Entré (8): golv av cementmosaik. Väggar med nedre parti i ljusgrönt, det övre vitt.

Besökt lägenhet bevarar sockel-, bröst- och smygpanel. Fältindelade väggar, stucktaklist och takrosett. Par- och enkeldörrar med fyllningar, kakelugn och öppen spis. Serveringsrum och kök med skänkskåp. Köksingång med pärlspåntpanel.

Lägenhetsstorlekar 1904: portvaksrum, enkelrum, dublett, 1-2 rok samt 4 rok med jungfrukammare.

Gård: underbyggd, asfalterad, glasbetong.

Bananen 8

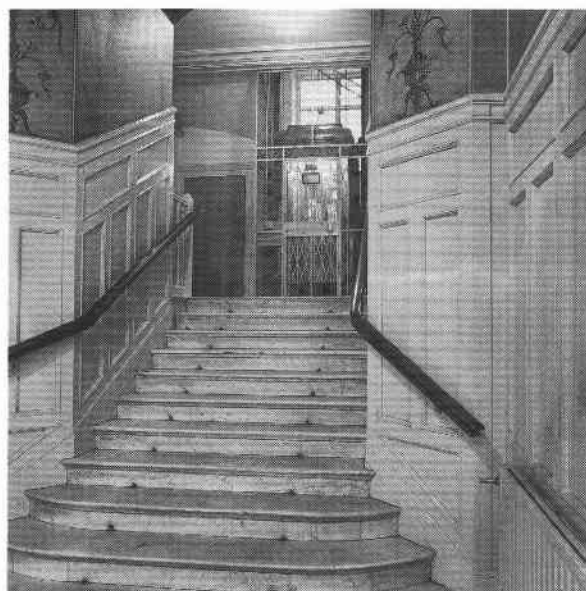
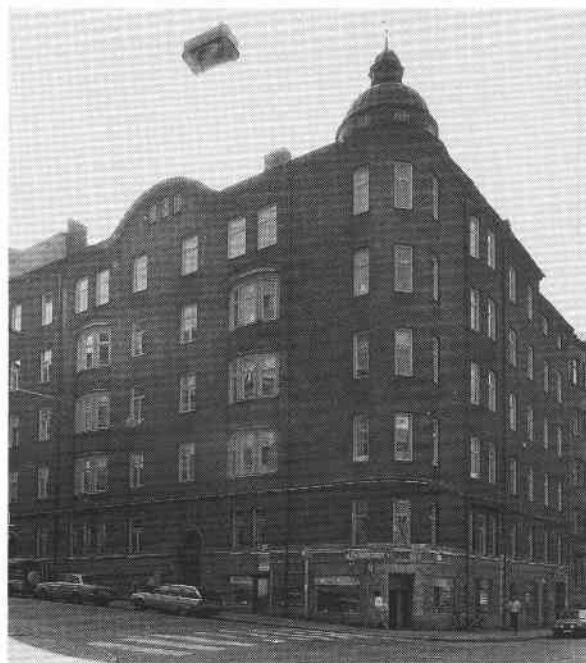
Bergsgatan 5

Bostadsfastighet och industrianläggning, inventerad 1974.

Byggnadsår 1904-06, arkitekt J Qvist, byggherre 1) Therese Andersson 2) J Andersson, byggmästare J Qvist. 1908-14 inredning av gårdsflygelns vind. 1923-24 garage, verkstad. 1953-54 varuhiss.

Gathus (hus I), 5 vån + soutvån + vindsvån. **Gatufasad:** soutvån i sandsten, därövan gulbrun sprutputs. Burspråk, körport med smidesgrindar. **Gårdsfasad:** gulbrun sprutputs. Svart plåttak.

Körport/entré: asfalterad, grå sprutputsade väggar och tak. Trapphus med kalkstenstrappa. Svart/vitruigt marmorgolv, grå väggar, stucktaklist med tandsnitt och takrosett. Glasade enkel-dörrar.





Besökt lägenhet bevarar smygpaneler, stucktaklist och takrosetter. Runda vita kakelugnar. Moderniserat kök.

Lägenhetsstorlekar 1904: enkelrum samt 1-4 rok.

Gårdshus (hus II), 4 vån. **Fasad:** gulbrun sprutputs.

Interiören är inte besökt. Det fd stallet och magasinet är numera verkstad.

Gård: asfalterad.

Sedan inventeringen har fasaden fått beige sprutputs, porten bytts ut och ett skulpterat hästhuvud monterats över porten. Gården har blivit klinkerlagd med pergolaliknande gångar täckta med plasttak mellan gårdsportarna.



Bananen 9

Bergsgatan 3

Bostadsfastighet, inventerad 1976.

Byggnadsår 1913-14, arkitekt R Arborelius, byggherre 1) L Grönvall 2) J Lundström & Co AB, byggmästare G Andersson. 1921 garage i gårdsunderbyggnad. 1936-37 cv, bad. 1970 och -75 ombyggnad.

Gathus (hus I), 6 vån. **Gatufasad:** grå sprutputs. Mittparti med burspråk och balkonger, krönt av gavel. Enkelt markerad portal. **Gårdsfasad:** grå sprutputs. Svart plåttak.

Entré: portgång med gråbrunt kalkstensgolv och gröna väggar. Trapphus med vitt/grönt marmorgolv. Kalkstenstrappa, väggar med grå träpanel, släta grå dörrar. Blyspröjsade trapphusfönster med råglas. Trappräcke av smidesjärn.

Besökt lägenhet bevarar kälrat tak och takrosetter, i övrigt moderniserat.

Gårdshus (hus II), 5 vån. **Fasad:** grå sprutputs, svart plåttak.

Entré: grått konststensgolv med svart bård. Flingmålade väggar, överklädda grå dörrar med överfönster. Trapphus med grå konststenstrappa. Blyspröjsade fönster med råglas. På vilplanen små dagerfönster till wc.

Besökt lägenhet bevarar bröstpanel, kälrat tak och takrosett. Köket moderniserat.

Lägenhetsstorlekar 1913: 4 rok i gathuset. I gårdshuset enkelrum samt 1-2 rok.

Gård: underbyggd, asfalterad. Bakgården asfalterad.



Bananen 10

Bergsgatan 1, Parmmätargatan 11

Bostadsfastighet, inventerad 1976.

Byggnadsår 1883-84, arkitekt J A Nordström, byggherre och byggmästare dito. 1920-22 kontor och lager i fd avträdesbyggnad. 1936-39 genomgripande om- och påbyggnad, cv, planändring, nya kök, hiss.

Gathus (hörnhus), 6 vån + soutvån. **Gatufasad:** soutvån i marmor, därovan grå sprutputs. Rundbågade fönster på bv, i övrigt fönster från ombyggnaden på 30-talet. 6:e vån indragen med balkong längs hela fasaden. Portalomfattningar i marmor. **Gårdsfasad:** grå sprutputs. Svart plåttak.

Entré (1): sekundär port. Golv och nedre väggparti av grön marmor, gula flingmålade väggar och gråvit marmorbänk. Trapp-

hus med linoleumklädda golv och trappor, förutom på bv:s marmorgolv. Släta dörrar.

Entré (11): som (1) men med väggutsmyckning i gips föreställande bananplockande infödingar och stadshuset.

Besökt lägenhet har 30-tals inredning.

Lägenhetsstorlekar 1884: 2-4 rok, vissa med jungfrukammare.

Lägenhetsstorlekar 1937: 1-2 rum och kokvrå samt 1-4 rok.

Gård: underbyggd, asfalterad med glasbetong.

Bananen 11

Parmmätargatan 9

Bostadsfastighet, inventerad 1976.

Byggnadsår 1930-31, arkitekt C Åkerblad, byggherre Bostadsföreningen Bananen 11, byggmästare A Adling. 1934 ändring i bv.

Gathus (hus I), 5 vån + soutvån. **Gatufasad:** soutvån i grå sprutputs, därovan brun slätputs. Hela fasaden utom soutvån är kvaderritsade. **Gårdsfasad:** gulbrun slätputs, grönt plåttak.

Entré: portgång med golv av keramiska plattor, gröna plasttapeter på väggarna. Trapphus med golv och trappor av vit marmor. Beigefärgade väggar, bruna ådringsmålade enkeldörrar med fyllningar. Grönmålat trappräcke i smidesjärn.

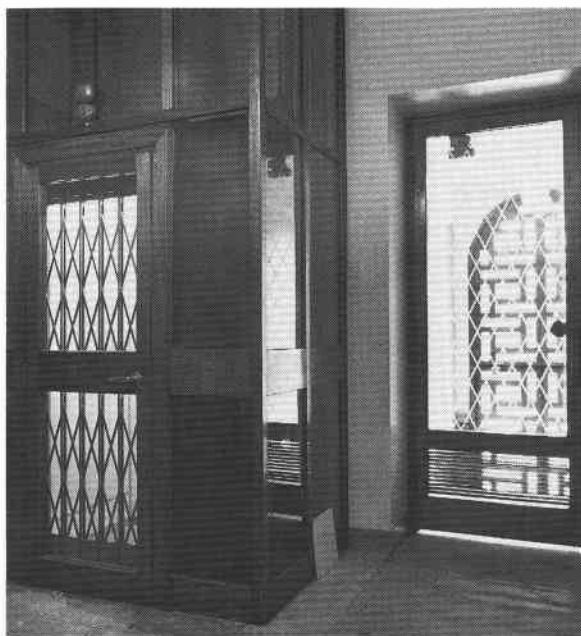
Gårdshus (hus II), 4 vån. **Fasad:** gulbrun slätputs. Grönt plåttak.

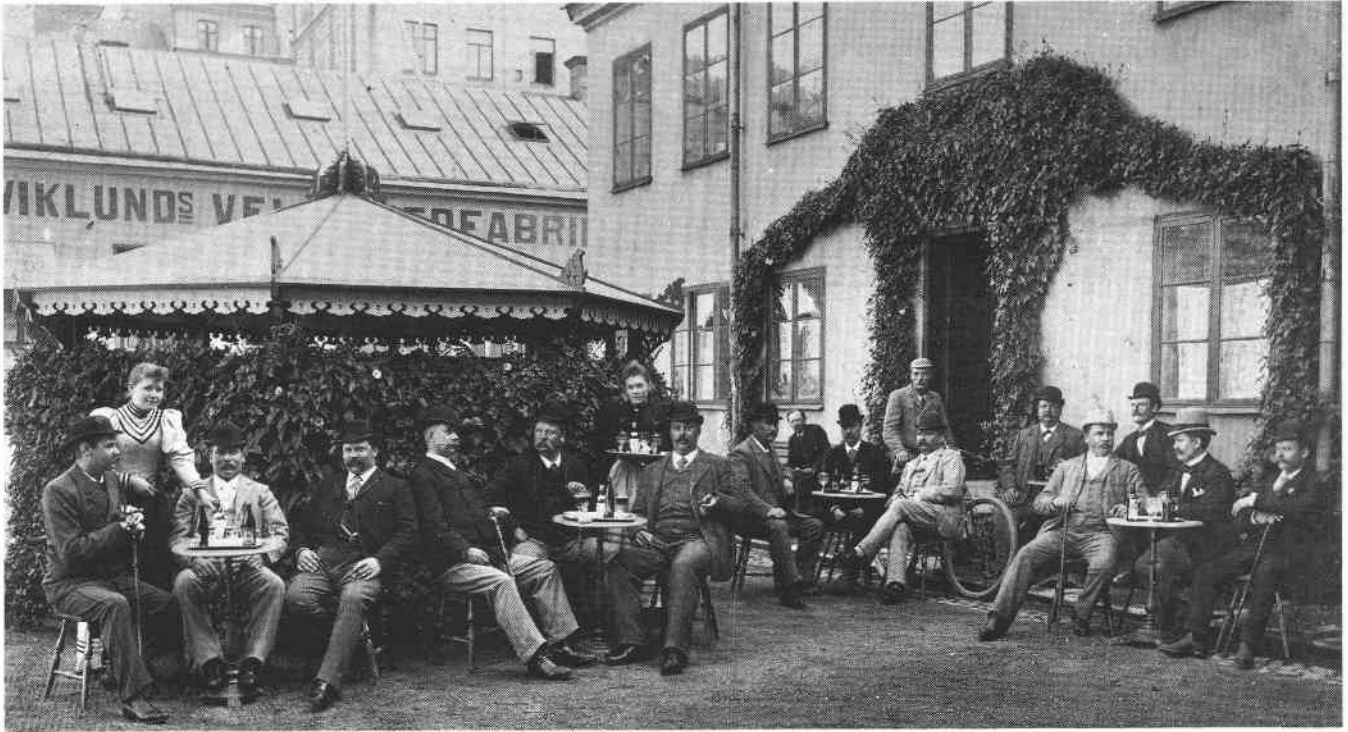
Entré: golv och trappa av vit marmor. Flingmålade väggar med grönt nedre parti, grått övre. Trapphus med beigefärgade väggar och bruna ådrade enkeldörrar med fyllningar. Trappräcke som i hus I.

Inga lägenheter besökta.

Gård: cementerad, plantering. Trappa till övre plan.

Fasaden avfärgad sedan inventeringen med beigefärgad bv, därovan gulbeigefärgad puts.





Ovan: gården till Bananen 3, Hantverkargatan 12, där krogen Bazaren låg. Foto från år 1900.

Nedan: kvarteret Bananen och Hantverkargatan västerut. Foto K Salin.



Bergamoträdet



Tv: *Bergamoträdet 8, interiör från ölkafé.*
Nedan tv: *Bergamoträdet 10, port.*
Nedan th: *Bergamoträdet 13, lägenhetsinteriör.*





Bergamotträdet 8

Hantverkargatan 35

Bostadsfastighet, inventerad 1975.

Byggnadsår 1882, arkitekt O W Björklund, byggherre J P Andersson, byggmästare dito.

Gathus (hus I), 5 vån. **Gatufasad:** bv brun slätputs, därovan gulgrå slätputs. Bv förenklad. 2:a-4:e vån kvaderritsade, 5:e vån med kannelerade pilastrar. Våningslister, fönsteröverstycken. Putsad portalomfattning kring körport. **Gårdsfasad:** gul slätputs. Rött plåttak.

Entré/körport: asfalterad, målade väggar i grått och gult, kälat gult tak. Trapphus med kalkstenstrappa, gula väggar. Trappplansgolv av svart/vitrutig marmor med svart fris. Stucktaklist och takrosett. Ådrade par- och enkeldörrar med delvis glasade fyllningar.

Ölkafé på bv med glastak dekorerat i brunt och blågrönt.

Besökt lägenhet bevarar sockel-, smyg- och bröstpanel. Fyllningsdörrar, stucktaklist, takrosett. Kolonnkachelugnar. Delvis ursprungligt kök.

Gårdshus (hus II), 4 vån. **Fasad:** gul slätputs, mot bakgården beige. Rött plåttak.

Entré: kalkstenstrappa, gulbeigemålade väggar. Trappplansgolv av kalksten, kälat tak, fyllningsdörrar och vedlår.

Besökt lägenhet bevarar sockel-, bröst- och smygpanel. Fyllningsdörrar, flat och rund kakelugn. Delvis ursprungligt kök.

Lägenhetsstorlekar 1882: 2 rok, 5 rok med jungfrukammare, butik i bv. I gårdshuset 1-2 rok.

Gård: underbyggd, asfalterad med mur och järnstaket.



Bergamotträdet 9

Hantverkargatan 33, Kungsholmstorg 15

Bostads- och kontorsfastighet, inventerad 1975.

Byggnadsår 1884-85, arkitekt A E Melander, byggherre C Wallén, byggmästare dito. 1908 banklokal på bv. 1913-19 om- och påbyggnad, cv, hiss. 1928-29 och -34 bad. 1939 kontorisering 4 tr.

Gathus (hörnhus) 5 vån. **Gatufasad:** bv av grå slätputs, därovan beige slätputs. Mycket rikt artikulerad fasad med lisener, kolonner, gesimser och rundbågade fönster. Kraftig takgesims med konsoler. Putsade portaler. Svart plåttak.

Entré (15): sekundär port. Grönt marmorgolv, vävklädda väggar i gråvitt. Glasat mellandörrparti. Trapphus med spiraltrappa i gjutjärn, plansteg i kalksten. Trappplan med svart/vitrutigt marmorgolv, släta enkeldörrar.

Entré (33): trappa som i (15). Trappplansgolv av grågrön marmor, släta vita väggar. Björkådrade enkeldörrar.

Besökt lägenhet bevarar kakelugn med reliefkakel.

Lägenhetsstorlekar 1885: 1-3 rok, 5-6 rok med jungfrukammare. Butiker på bv.

Gården är inte besökt.



Bergamotträdet 10

Kungsholmstorg 13 A, B, Garvargatan 18
Bostadsfastighet, inventerad 1975.

Byggnadsår 1913-14, arkitekter T Kjellgren & Hammarling, byggherre C A Ahlströms sterbhus gm T Kjellgren, byggmästare E Larsson.

Gathus (hörnhus), 5 vån + takvån. **Gatufasad:** granitsockel, därovan rött tegel. Burspråk, balkonger med räcken av smide resp plåt. Ankarslutar. Granitportal. **Gårdsfasad:** gul sprutputs. Tak av tegel och plåt.

Entré (13 A): skulpterad ekport. Trappa och golv av vit marmor, blå väggar, vita lisener och valvbågar. Kryssvälv tak. Spröjsade svängdörrar med slipade glas. Hissdörr med dekor i smide. Råglasat trapphusfönster med målning. Trappplan med kälat tak, grå enkeldörrar med fyllningar, dagerfönster.

Besökt lägenhet bevarar sockel- och smygpanel, kälat tak, takrosett. Moderniserat kök.

Lägenhetsstorlekar 1913: dublett, 3-5 rok med jungfrukammarer.

Gård: överbyggd, asfalterad, glasbetongmur.



Bergamotträdet 13

Hantverkargatan 37, Agnegatan 22
Bostadsfastighet, inventerad 1975.

Byggnadsår 1931-32, arkitekt T Bergentz, byggherre Lind & Forsell Fastighets AB, byggmästare dito.

Gathus (hörnhus), 6 vån. **Gatufasad:** bv av granit, därovan grå terrasit. Balkonger med smidesräcken. Översta vån indragen med balusterräcke, utom hörnet. **Gårdsfasad:** gul kvastad puts.

Entré (37): golv och hög panel av grön marmor, däröver grå väggar. Tandsnittslinje, glasade svängdörrar i ek med snidad ornamentik. Trapphus med grön marmortrappa, gröna väggar, fyllningsdörrar i ädelträ, kälat tak.

Besökt lägenhet bevarar träkolonner, glasad fyllningsdörr, kälat tak, takrosett. Kök delvis moderniserat, serveringsgång med skänkskåp.

Lägenhetsstorlekar 1931: 1-3 rok, butiker på bv.

Gård: underbyggd, asfalt, lanterniner, järnstaket och blomlådor.



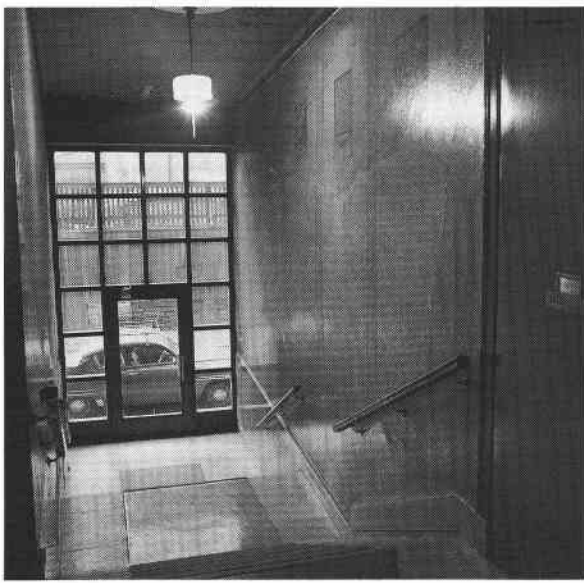
Bergamotträdet 14

Garvargatan 20
Bostadsfastighet, inventerad 1975.

Byggnadsår 1930-31, arkitekt T Sellman, byggherre K M Johansson, byggmästare L E Andersson.

Gathus, 6 vån + soutvån. **Gatufasad:** soutvån och bv av granit, därovan brun sprutputs. Burspråk. Altan längs översta vån. Glasat och spröjsat portparti. **Gårdsfasad:** brun sprutputs. Svart plåttak.

Entré: golv, trappa och panel i grågrön marmor, därovan marmorering i grönt och gult med målade pilastrar i grått och tegelrött. Målade medaljonger med figurmotiv. Svart kälat tak



med klassicerande dekor i vitt. Trapphus med gråvit marmortrappa. Trappplan med kälat brunt tak, svart ram och gul mittdekor. Släta enkeldörrar.

Besökt lägenhet bevarar kälat tak, takrosett, kök med ursprungliga skåpsnickerier.

Lägenhetsstorlekar 1930: 1-2 rok. Butiker, bageri och verkstad på soutvån.

Gård: underbyggd, asfalterad, glasbetong, staket och murar. Fasaden har slätputsats i gul sedan inventeringen.

Bergamoträdet 15

Garvargatan 22, Agnegatan 18

Bostadsfastighet, inventerad 1975.

Byggnadsår 1931, arkitekt T Sellman, byggherre K M Johansson, byggmästare L E Andersson.

Gathus (hörnhus), 6 vån + soutvån. **Gatufasad:** soutvån och bv av huggen konststen, därovan brun sprutputs. Balkonger med näträcken. Översta vån indragen med längsgående balkong. **Gårdsfasad:** gul slätputs.

Entré (22): golv, trappor och panel i grågrön marmor. Gröna väggar, dekormålat tak i geometrisk stil. Trapphus med trappräcke av smide, råglasat parti till vädringsbalkong. Trappplan med brunrosa tak målat i fält, enkeldörrar i ädelträ.

Besökt lägenhet bevarar kälat tak, takrosett, fyllningsdörrar. Kokvrå med ursprunglig utrustning.

Lägenhetsstorlekar 1931: 1 rum och kokvrå, 1-2 rok, några med jungfrukammare.

Gård: underbyggd, asfalterad, glasbetong och järnstaket.



Bergamoträdet 16

Agnegatan 20

Bostadsfastighet, inventerad 1975.

Byggnadsår 1931-32, arkitekt T Sellman, byggherre H Johansson, byggmästare L E Andersson. 1933 wc på bv.

Gathus, 6 vån + soutvån. **Gatufasad:** soutvån och bv av behuggen konststen, därovan gråbeige slätputs. Balkonger med järnräcken på var sida om utskjutande mittparti. Översta vån indragen. Plåttak.

Entré: golv, panel och trappa i grågrön marmor, därovan rosaröd vägg. Trapphus med gröna väggar, enkeldörrar i ädelträ med fyllningar.

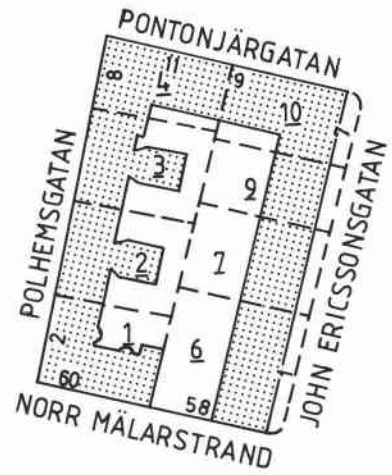
Besökt lägenhet bevarar kälat tak, takrosett, fyllningsdörrar. Kök med glasad vägg mot förrum och släta skåpdörrar.

Lägenhetsstorlekar 1931: 1 rum och kokvrå, 1 rok, butiker på soutvån.

Gård: underbyggd, asfalterad, lanterniner, glasbetong och järnstaket.



Bigarråträdet



Tv: Bigarråträdet 9, takmålning.

Nedan: Bigarråträdet's gård med utblick mot Riddarfjärden.





Bigarråträdet 1

Norr Mälarstrand 60, Polhemsgatan 2

Bostadsfastighet, inventerad 1982.

Byggnadsår 1924-25, arkitekt J Östlihn, byggherre 1) AB Lux
2) Fastighets AB Körsbärsträdet, byggmästare Gumpel & Bengtson.

Gathus (hörnhus), 6 vån. **Gatufasad:** bv av grå terrasit, därovan rödrosa slätputs. Burspråk. Vitputsat fönsterparti med fronton mot Norr Mälarstrand. Översta vån indragen med balkong längs hela fasaden. Putsade portalomfattningar. **Gårdsfasad:** gul sprutputs. Rött tegeltak.

Entré: ursprunglig port med överfönster. Golv och trappa av brun kalksten. Grönmålad bröstning, väggar i rosa med marmorerade pilastrar i grönsvart. Takkålen målad med stiliserade växter i blått och brunt. Trapphus med ljusrosa väggar, svartbet-sade fyllningsdörrar med överfönster.

Besökt lägenhet bevarar ursprunglig plan och inredning såsom fyllningsdörrar, plafondmålning med växtslingor. Ursprungligt kök.

Lägenhetsstorlekar 1924: 1, 3 och 5 rok.

Gård: asfalterad, lite gräs och träd.

Sedan inventeringen har takkupor byggts.



Bigarråträdet 2

Polhemsgatan 4

Bostadsfastighet, inventerad 1982.

Byggnadsår 1925-26, arkitekt B Hedvall, byggherrar Gumpel & Bengtson, byggmästare dito. 1931 servering i bv. 1960 kontoriserad av två butiker.

Gathus, 6 vån. **Gatufasad:** brun sprutputs. Burspråk, reliefdekor över fönster på 3:e vån. Balkonger med formgivna smidesräcken. Portalomfattning av rusticerad puts. **Gårdsfasad:** gul sprutputs. Svart plåttak.

Entré: ursprunglig port med räfflad träomfattning. Vitt marmorgolv, marmorerade väggar i gulbrunt med grön bård. Svarta marmorerade pilastrar. Kälat tak med dekormålning. Trapphus med marmorerade väggar i ljusgult resp gulgrönt. Fyllningsdörrar ljusst ådringsmålade.

Besökt lägenhet bevarar mörkbruna snickerier, fyllningsdörrar. Delvis moderniserat kök.

Lägenhetsstorlekar 1925: dubletter med kokvrå, 2 och 4 rok. Butiker på bv.

Gård: grus, gräs och buskar.



Bigarråträdet 3

Polhemsgatan 6

Bostadsfastighet, inventerad 1982.

Byggnadsår 1925-26, arkitekter B Hedvall -fasad, Gumpel & Bengtson, byggherre Gumpel & Bengtson, byggmästare dito.

Gathus, 6 vån. **Gatufasad:** grå terrasit. Halvcirkelformade balkonger med dekorativa smidesräcken. Reliefdekor i medaljong på fasadens mitt och under balkongerna. Portalomfattning av

granit. Gårdsfasad: grå grov puts. Svart plåttak.

Entré: ursprunglig port. Vitt marmorgolv med svart fris. Flingsmålade väggar. Kålat tak. Trapphus med trappa av vit marmor, svarta fyllningsdörrar.

Inga lägenheter besökta.

Lägenhetsstorlekar 1925: dublett med kokvrå, 2 och 4 rok. Butiker och garage på bv.

Gård: grus, buskar, delvis asfalt.

Sedan inventeringen har huset avfärgats i ljusbrunt.

Bigarråträdet 4

Polhemsgatan 8, Pontonjergatan 11

Bostadsfastighet, inventerad 1982.

Byggnadsår 1934, arkitekt B Hedvall, byggherre Svenska AB Gasackumulator, byggmästare Gumpel & Bengtson.

Gathus (hörnhus), 7 vån. **Gatufasad:** sockel och bv av delvis polerad kalksten, därovan grön slätputs. Balkonger med smidesräcken, längs hela fasaden på den översta indragna vån. Burspråk. **Gårdsfasad:** grön slätputs. Skiffertak.

Entré (8): sekundära glasade portar. Grönt marmorgolv, väggar med grön stucco lustro. Släta brunbetsade dörrar.

Besökt lägenhet bevarar snickerier och öppen spis av brun marmor. Kök med glasad vägg och skjutdörr.

Lägenhetsstorlekar 1934: 1 och 3 rok. Butiker på bv.

Gård: asfalterad.

Bigarråträdet 6

John Ericssonsgatan 1, Norr Mälarstrand 58

Bostadsfastighet, inventerad 1982.

Byggnadsår 1931-36, arkitekter R Bolin -fasad, E Lindkvist, byggherre E Lindkvist, byggmästare K Höglund & E Lindkvist.

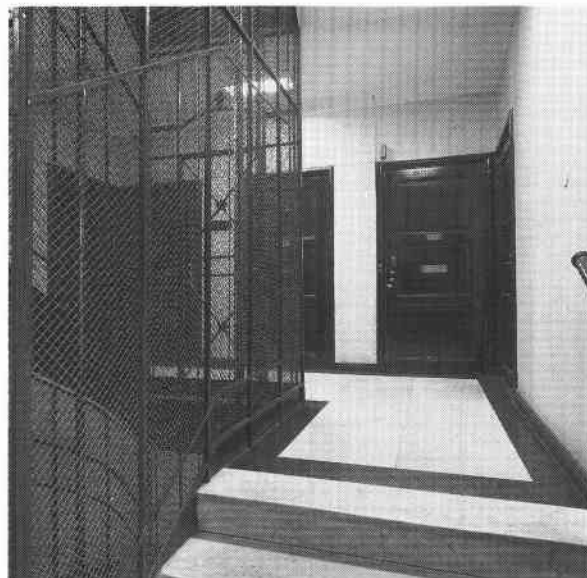
Gathus (hörnhus), 8-9 vån. **Gatufasad:** granitsockel, bv av grå slätputs, därovan grön sprutputs. Burspråk ljusbrunt putsade. Balkonger mot Norr Mälarstrand med dekorativa smidesräcken. 8:e och 9:e vån indragna med balkonger längs hela fasaden. **Gårdsfasad:** grön sprutputs. Svart plåttak.

Entré: ursprunglig port i glas, metall och mässingsdetaljer. Grönt marmorgolv med svart bård. Bröstning och pilastrar av svart polerad marmor. Vävklädda väggar. Putsrelief med jaktscen i klassicistisk stil. Relief i taket. Trapphus med grön marmortrappa, brunbetsade dörrar med en fyllning. Skulpterad hissmfattning i metall.

Besökt lägenhet bevarar ursprunglig plan och snickerier. Dubbel dörrar och glasade skjutdörrar.

Lägenhetsstorlekar 1931: 2 rum och kokvrå - 4 rok.

Gård: plantering, förgård mot John Ericssonsgatan.





Bigarråträdet 7

John Ericssonsgatan 3

Bostadsfastighet, inventerad 1982.

Byggnadsår 1932-33, arkitekt B Hedvall, byggherre Fastighets AB Prunus, byggmästare Gumpel & Bengtson. 1937 planändringar. 1946 kontorisering av bv.

Gathus, 6 vån. **Gatufasad**: grön slätputs. Burspråk. Balkonger med smidesräcken. Översta vån indragen med balkong längs hela fasaden. Skärmtak över porten. **Gårdsfasad**: grön slätputs. Skiffertak.

Entré: högt glasat portparti. Golv och trappa av grågrön marmor. Vita väggar, hörnlister av polerad metall. Trapphus med brunbetsade fyllningsdörrar.

Inga lägenheter besökta.

Lägenhetsstorlekar 1932: 1-3 rok.

Gård: grus, gräs, buskar. Förgård mot John Ericssonsgatan.



Bigarråträdet 9

John Ericssonsgatan 5

Bostadsfastighet, inventerad 1982.

Byggnadsår 1934, arkitekt B Hedvall, byggherre A Hellsten, byggmästare A Hellsten.

Gathus, 6 vån. **Gatufasad**: granitsockel, därovan grön slätputs. Balkonger med smidesräcken. Portalomfattning av granit. **Gårdsfasad**: grön slätputs. Tak av skiffer.

Entré: urspr glasad port. Golv och trappa av grön marmor. Bröstning av polerad svart marmor, därovan ljusbeiga väggar. Tak med dekormålning föreställande stjärnbilder.

Besökt lägenhet bevarar plan och snickerier. Öppen spis av rött tegel med marmorskiva. Moderniserat kök.

Lägenhetsstorlekar 1934: 1 rum och kokvrå - 2 rok.

Gård: grus, gräs, buskar. Förgård mot John Ericssonsgatan.



Bigarråträdet 10

John Ericssonsgatan 7, Pontonjärgatan 7, 9

Bostadsfastighet, inventerad 1982.

Byggnadsår 1934, arkitekt B Hedvall, byggherre Svenska AB Gasackumulator, byggmästare Gumpel & Bengtson.

Gathus (hörnhus), 7 vån. **Gatufasad**: sockel av delvis polerad kalksten, därovan grön slätputs. Burspråk, balkonger med smidesräcken. Översta vån indragen med balkong längs hela fasaden. **Gårdsfasad**: grön slätputs.

Entré (7): sekundär glasad port. Golv av grön marmor, väggar av grön stucco lustro. Släta brunbetsade dörrar.

Inga lägenheter besökta.

Lägenhetsstorlekar 1934: 1-3 rok. Butiker på bv.

Gård: grus. Förgård mot John Ericssonsgatan.



Bolinders 6

Bolinders Plan 2, Kungsbros Strand 15, Kungsholmsgatan 2
Bostadsfastighet, inventerad 1982.

Byggnadsår 1935-36, arkitekt E Lallerstedt, byggherre 1) Bolinders Förvaltnings AB 2) Fastighets AB Clara Sjö, byggmästare AB Armator & T Nilsson.

Gathus (hörnhus), 7-8 vån. **Gatufasad:** bv av järnplattor, där-
ovan ljusgul slätputs. Balkonger med dekorativa smidesräck-
en. Översta vån indragen med balkong runt hela fasaden. I fasaden
mot Bolinders plan porträttmedaljonger med Erik A, Jean och
Carl G Bolinder. Indragen port i glas och stål. **Gårdsfasad:**
ljusgul slätputs. Mörkt plåttak.

Entré (Bolinders Plan 2): golv och trappor av grågrön marmor.
Vätklädda väggar, hörnlistor av trä. Mellandörrar av glas och
metall. Trapphus med flingmålade väggar, släta dörrar.

Inga lägenheter besökta.

Lägenhetsstorlekar 1935: 2-4 rok, 7 rok med altan om ca 100
m².

Gård: asfalterad, parkering.



Bolinders 7

Kungsbros Strand 23, 25, Kungsholmsgatan 6
Bostadsfastighet, inventerad 1982.

Byggnadsår 1935, arkitekt S Wallander gm A Löfgren, bygg-
herre HSB, byggmästare BPA gm G Detthoff.

Gathus (hörnhus), 7-8 vån. **Gatufasad:** brun terrasitputs. Mot
stranden pelare klädda med grå marmorplattor. Balkonger med
räckan av plåt. Indragen övre vån. Port omfattad av gråvit
marmor. **Gårdsfasad:** ljusbrun terrasitputs. Mörkt plåttak.

Entré: glasad port. Golv och trappor av grön marmor, flingmå-
lade väggar. Blå släta dörrar.

Inga lägenheter besökta.

Lägenhetsstorlekar 1935: 1 rum och kokvrå, 1-4 rok, 7 rok.

Gård: plantering.

Bolinders 7, 8, 9 och 10 är i det närmaste identiska.



Bolinders 8

Kungsbros Strand 21, Kungsholmsgatan 4 A
Bostadsfastighet, inventerad 1982.

Byggnadsår 1935-36, arkitekt S Wallander gm A Löfgren,
byggherre HSB, byggmästare BPA gm G Detthoff.

Gathus, 7-8 vån. **Gatufasad:** ljusbrun terrasitputs. Mot stranden
pelare klädda med grå marmorplattor. Balkonger med plåträck-
en, även längs den indragna översta vån. Porten omfattad av
gråvit marmor. **Gårdsfasad:** ljusbrun terrasitputs. Mörkt plåttak.

Entré: glasad port. Golv och trappor av grön marmor, flingmå-
lade väggar. I mittpartiet två hissar bakom väggar av glas och
metall. Blå släta dörrar.

Inga lägenheter besökta.

Lägenhetsstorlekar 1935: 1 rum och kokvrå, 1-3 rok, 5 rok. Bv
med butiker och kontor.

Gård: plantering, stora träd.

Bolinders 9

Kungsbro Strand 19, Kungsholmsgatan 4

Bostadsfastighet, inventerad 1982.

Byggnadsår 1935-36, arkitekt S Wallander gm E Malmcrona, byggherre HSB, byggmästare BPA gm G Detthoff.

Gatus, 7-8 vån. **Gatufasad**: ljusbrun terrasit. Balkonger med plåträcken, även kring översta vån som är indragen. Portomfattning i gråvit marmor. Mörkt plåttak.

Entré: glasad port. Golv och trappor av grågrön marmor. Flingsmålade väggar. I mitten två hissar med dörrparti av glas och metall. Mellan entré och trapphus svängdörrar av glas och trä.

Besökt lägenhet bevarar fyllningsdörrar, kälrat tak. Kök med ursprunglig utrustning.

Lägenhetsstorlekar 1935: 1 rum och kokvrå, 1-3 rok. Kv med speciella rum för båtklubb, vinterleksaker, möbler, trädgårdsmöbler, cyklar, barnvagnar. Dessutom skomakeri, tobaksbutik, strykinrättning samt Mekanisk reparationsbutik.

Gård: plantering, 1 vån länga mot Kungsbro Strand.



Bolinders 10

Kungsbro Strand 17, Kungsholmsgatan 2 A

Bostadsfastighet, inventerad 1982.

Byggnadsår 1935-36, arkitekt S Wallander gm E Malmcrona, byggherre HSB, byggmästare BPA gm G Detthoff.

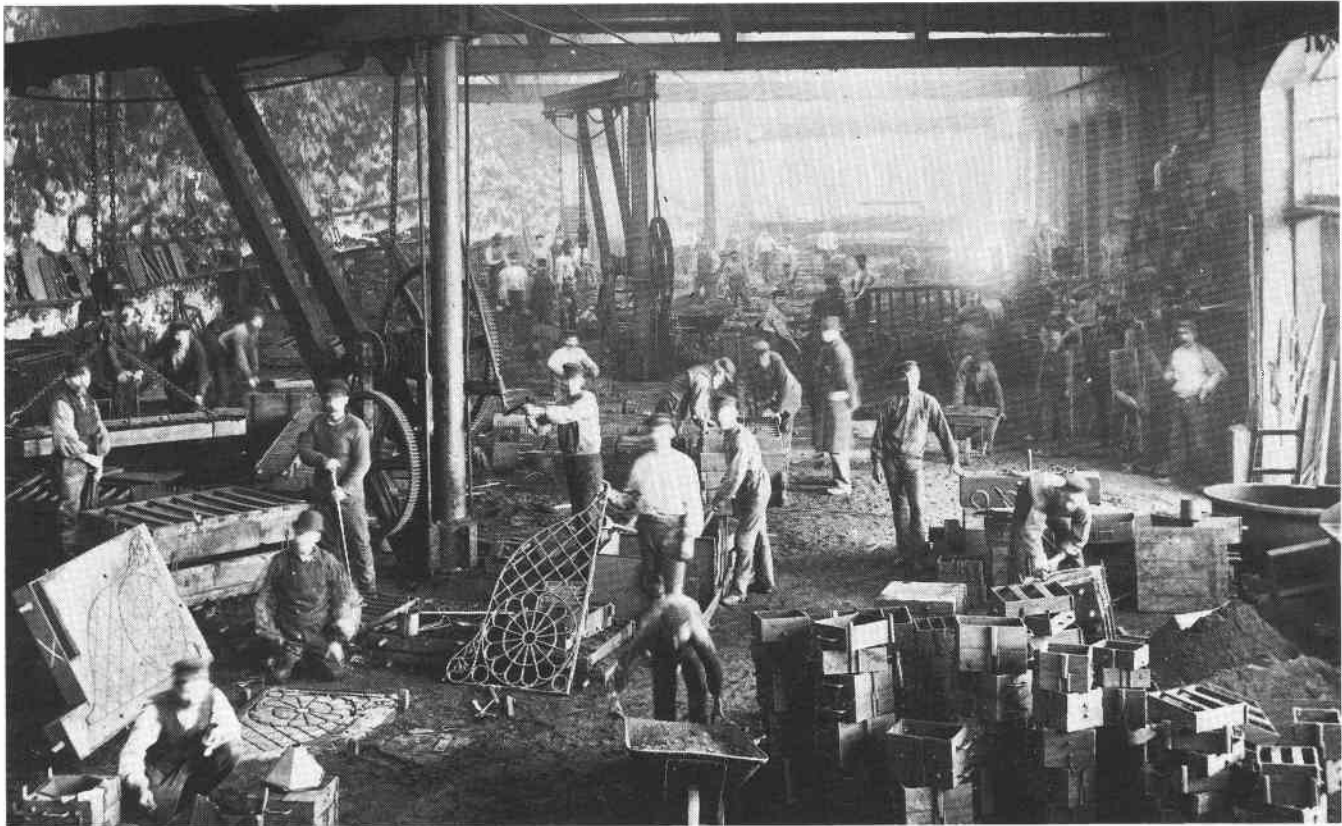
Gatus, 7-8 vån. **Gatufasad**: sockel av grå spritputs, därovan brun terrasit. Balkongräcken av plåt, även kring översta vån som är indragen. Mot stranden pelare klädda med marmorplattor. Portalomfattning av gråvit marmor. Tak av svart och grå plåt.

Entré: glasad port. Golv och trappa av grön marmor, flingsmålade väggar. Två hissar bakom glas och metalldörrar. Blå dörrar. Inga lägenheter besökta.

Lägenhetsstorlekar 1935: 1-3 rok. Bv med ateljé. Altanen på översta vån planterad, plaskdamm för barn.

Gård: plantering, stora träd.

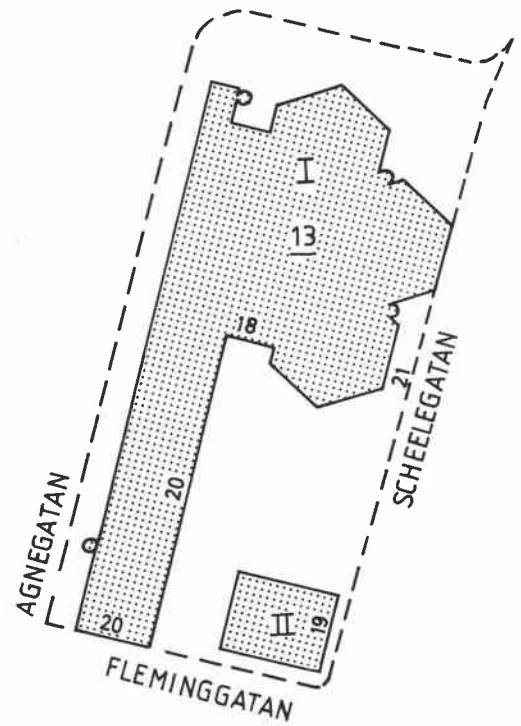




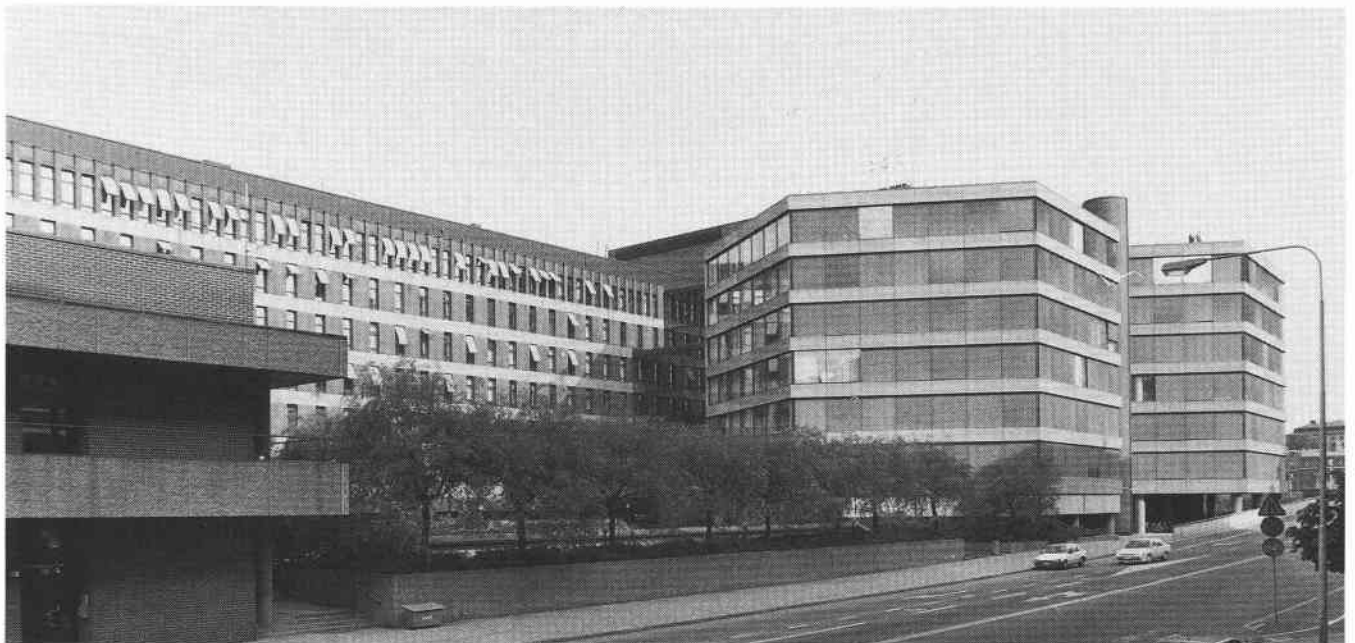
Ovan: Fabrikavdelningens gjuteri hos Bolinders. Foto från 1897.
Nedan: kvarteret Bolinders sett från Blekholmen mot söder.



Brädstapeln



Överst: fasad mot Agnegatans förläggning.
Mitten: skulpturen "Noas dans" av L. Trollberg.
Nedan: fasad mot Scheelegatan.





Brädstapeln 13

Agnegatan 44, Fleminggatan 16, 18-20, Scheelegatan 19-21
Kontors- och affärsfastighet, inventerad 1989.

Byggnadsår 1972-77, arkitekter A Tengbom & S Salamon, byggherre Försäkringsbolaget Trygg-Hansa, byggmästare ?

Gathus (hus I, hörnhus), 8 vån. **Gatufasad:** den långsträckt byggnadsdelen har band av behuggna betongelement med Älvdalsporfyr. Mellan fönstren väggpelare av mörkt tegel. De mångkantiga byggnadsdelarna i norr har glasfasader mellan betongband. **Gårdsfasad:** betongelement och tegel. Tak av papp med singeltäckning.

Huvudentré: port av glas och stål, vindfång av rostfritt stål. Klinkergolv. Rummet har 8 vån höjd med balkonger, räcken av behuggen betong vända mot den helt glasade ytterväggen. En innervägg av betongelement och tegel, den motstående skulpterad i betong av L Bolter och B Jonsson. Släta orangefärgade dörrar. Tak av aluminiumpanel.

Byggnaden innehåller parkeringsplan med motionshall, bastu och simbassäng mm. Kv - matsal, kök, hörsal och undervisningslokaler. Bv - bank, post och butikslokaler. De mångkantiga byggnadsdelarna utgörs av kontorslandskap. Den långsträckta delen är flexibel och kan användas för storrums- eller smårums-kontor.

Gathus (hus II), 2 vån. **Fasad:** behuggna betongelement. Bv glasad och indragen med pelare framför.

Byggnaden innehåller kontor.

Gård: underbyggd med cementplattor, ljusschakt, planteringar. Vid en spegeldamm står skulpturen "Noas dans" av L Trollberg.

Nedan: fasad mot Barnhusbron och Scheelegatan.

