



GAMLA ENSKEDE 1974



GAMLA ENSKEDE

BYGGNAD SINVENTERING 1974
STOCKHOLMS STADSMUSEUM



Gamla Enskede från söder. Flygfoto Erik Claesson 1974

OMSLAG

Framsida: "Enskedestugan", Lantegendomsnämndens modellhem för
industriarbetare, presenterat på Stockholmsutställningen 1909.

Baksida: Ritning till radhus vid Margaretavägen, uppförda år 1908-09
av Stockholms Stads Lantegendomsnämnd.

GAMLA ENSKEDE

Byggnadsinventering 1974, kompletterad 1976

Inventeringsarbetet i fält och arkiv har utförts av amanuens Gunilla Nilsson. För sammanställning med layout svarar amanuens Agneta Åsgrim i samarbete med Gunilla Nilsson, som även skrivit den inledande historiken. Fotografier är Göran Fredriksson och Bruno Ehrens (området norr resp söder om Sockenvägen). Äldre bilder är hämtade ur Stockholms Stadsmuseums arkiv. Ritarbetet har utförts av Maria Lipasti och Kerstin Holmberg har gjort utskriften på maskin.

INNEHÅLLSFÖRTECKNING

	sid
Förord	V
Karta över Enskedes läge i regionen	VI
Historik	VII-XXXXI
Stadsdelens framväxt	VII
Stadsplan	X
Bestämmelser för hur man fick bygga	XI
Byggnadsverksamhet	XII
Kartor över bebyggelse uppförd under olika tioårsperioder	XIV
Hur blev planerna förverkligade?	XV
Exploatörer	XIX
Typhus I-XVIII	XXI-XXXVI
Området idag	XXXVII
Byggnadernas ursprungliga material	XXXVIII
Byggnadernas fasadmaterial idag	XXXIX
Litteraturförteckning	XXXX
Förklaring till begrepp och förkortningar som används i byggnadsregistret	XXXXII
Register över byggnaderna i det inventerade området, kvartersvis i bokstavsordning	1-158
Förteckning över typhus	159
Förteckning över arkitekter	161
Orienteringskarta över det inventerade området	

FÖRORD

Stockholms stadsmuseum genomförde under 1974 en byggnadshistorisk inventering av bebyggelsen inom Gamla Enskede. Avsikten med detta arbete var att öka vår kunskap om ett av Stockholms äldsta småhusområden, att klarlägga hur stadsdelen planerades och byggdes ut och att sammanställa fakta om bebyggelsens ursprungliga utformning och förändring. Inventeringen skall användas som underlag vid museets medverkan i den kommunala planeringen och byggnadslovsprövningen samt vid rådgivning till enskilda husägare. Vår erfarenhet är också att kännedom om ett områdes historia, om intentionerna bakom dess tillkomst och om det enskilda husets byggnadshistoria för med sig en större förståelse för bebyggelsens kvaliteter. En naturlig följd av detta är en ökad varsamhet och pietet i samband med ombyggnads- och förändringsarbeten. Det är därför väsentligt att denna kunskap når så många som möjligt.

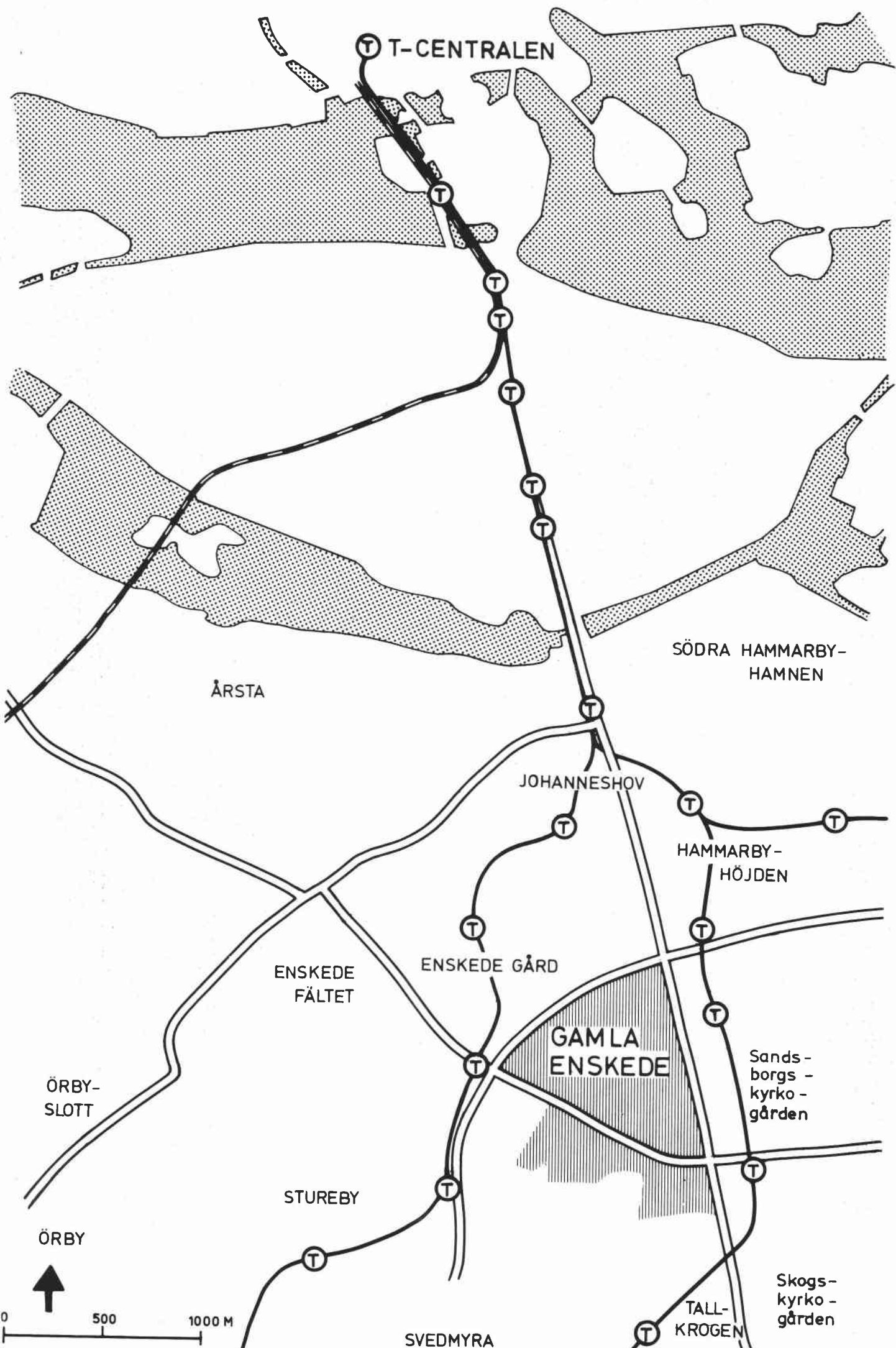
Under byggnadsvårdsåret 1975 anordnade museet i samarbete med Statens institut för byggnadsforskning en utställning om Gamla Enskede ute i stadsdelen. Här gavs information om den historiska utvecklingen och praktiska råd för underhåll och ombyggnad. En stor del av invånarna besökte intresserat utställningen och deltog aktivt i diskussioner. Många kunde också berätta om hur det var att leva i Enskede förr.

Det byggnadshistoriska materialet har sedermera kompletterats och museet gläder sig åt att nu kunna presentera det i tryck.

Stockholm i juli 1977

Björn Hallerdt

Marianne Råberg



T-CENTRALEN

ÅRSTA

SÖDRA HAMMARBY-HAMNEN

JOHANNESHOV

HAMMARBY-HÖJDEN

ENSKEDE FÄLTET

ENSKEDE GÅRD

GAMLA ENSKEDE

Sandsborgs - kyrko - gården

ÖRBY-SLOTT

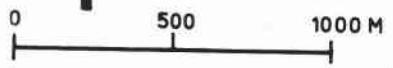
STUREBY

SVEDMYRA

TALL-KROGEN

Skogs - kyrko - gården

ÖRBY



HISTORIK

Gamla Enskede ligger ca 4 km söder om Stockholms centrum. Läget mellan två tunnelbanestationer ger utmärkta kommunikationer med omkring 15 minuters restid in till T-centralen (se orienteringskarta sidan VI). Stadsdelen är ett egnahemsområde av trädgårdsstadstyp. All mark ägs av kommunen och upplåts med tomträtt.

Bebyggelsen består i första hand av enfamiljshus antingen byggda som friliggande villor eller sammanbyggda till dubbelhus eller radhus. I utkanten reser sig hyreshus i tre våningar som bildar skärm mot trafiken på Nynäsvägen (se flygfoto på omslagets insida). Spritt i stadsdelen ligger kyrka, församlingshem, missionshus, skola, bibliotek, apotek och enstaka butiker.

Hela stadsdelen har idag en befolkning på omkring 6 000 invånare. Andelen äldre personer är här något större än i kommunen som helhet. Under de senaste 5-10 åren har dock en fortgående generationsväxling kunnat märkas. Allt fler unga barnfamiljer flyttar till området vilket medför förändrade behov av service.

STADSDELENS FRAMVÄXT

Enskede kan räknas som ett pionjärområde av flera skäl. Här uppfördes den första kommunalt planerade egnahemsbebyggelsen på stadens nyförvärvade lantegendomar. Ägorna till Enskede gård var ännu vid sekelskiftet uppodlade. Under släkten Odelbergs innehav hade gården utvecklats till en av landets bäst skötta jordbruksegendomar (se karta sidan VIII).

1904 köpte Stockholms stad Enskede gård med 607 hektar mark för 33 öre/m². Därmed startade en omvandling av det gamla kulturlandskapet med åker, äng och skog till ett stadslandskap med bebyggelse och kommunikationsleder. Motiven för detta var dels att förbättra bostadsförhållandena för de många trångbodda i innerstaden dels att möta industrins ökade krav på mark.



Karta uppmätt år 1843 av Claes Vict. Schmiedte visar den del av Enskede ågor som brukas till huvudgårderna. Fågelkärrens gård återkommer i namn som Fågelkärrenskroken och Fågelkärrensberget.

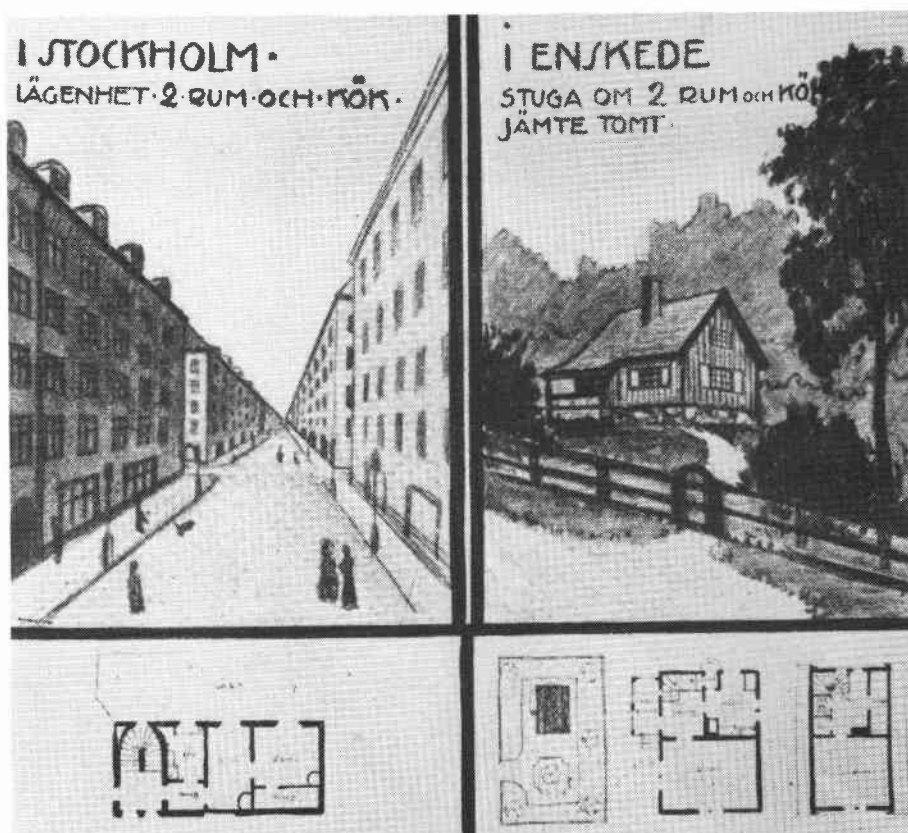
Året därpå inköptes Årsta, Mossen och Svedmyra och något senare även Gubbängen och Södertörns villastad. Drivande kraft bakom stadens markförvärv var stadsingenjör Herman Ygberg. Dennes framsynna insats har av lantegendomsnämndens direktör Carl H Meurling kallats för "den verkliga grundvalen till huvudstadens trädgårdsstadsrörelse".

De tidiga förortererna runt Stockholm hade tillkommit genom att privata tomtexploatörer köpt jordbruksenheter i stadens närhet och styckat dessa till tomtmark för den växande stadsbefolkningen. De första arbetarförstäderna byggdes redan på 1870-talet i direkt anslutning till fabriker och utanför stadens planbestämmelser. Sundbyberg och Liljeholmen med Årstadal var tättbebyggda med villalikhande flerfamiljshus i trä. Lägenheterna var små och överbefolkade och hälsovårdsproblemen svåra. Kommunens kostnader för att i efterhand klara de sanitära åtgärderna blev stora.

För planering av lantegendomarna tillsatte staden 1907 en lantegendomskommitté. Förslag till stadsplan, kommunikationer och hur områdena skulle förses med avlopps-, vatten- och gasledningar arbetades fram av kommittén. Året därpå inrättades lantegendomsnämnden för att sköta förvaltningen av dessa områden.

Genom lagen om tomträtt från den 1 januari 1908 kunde staden upplåta tomtmark på sådana villkor att bebyggelse på tomten kunde in-tecknas och belånas. Ett nyinrättat kreditinstitut, AB Stockholms Tomträttskassa, gav lån på upp till 80 % av byggnadsvärdet.

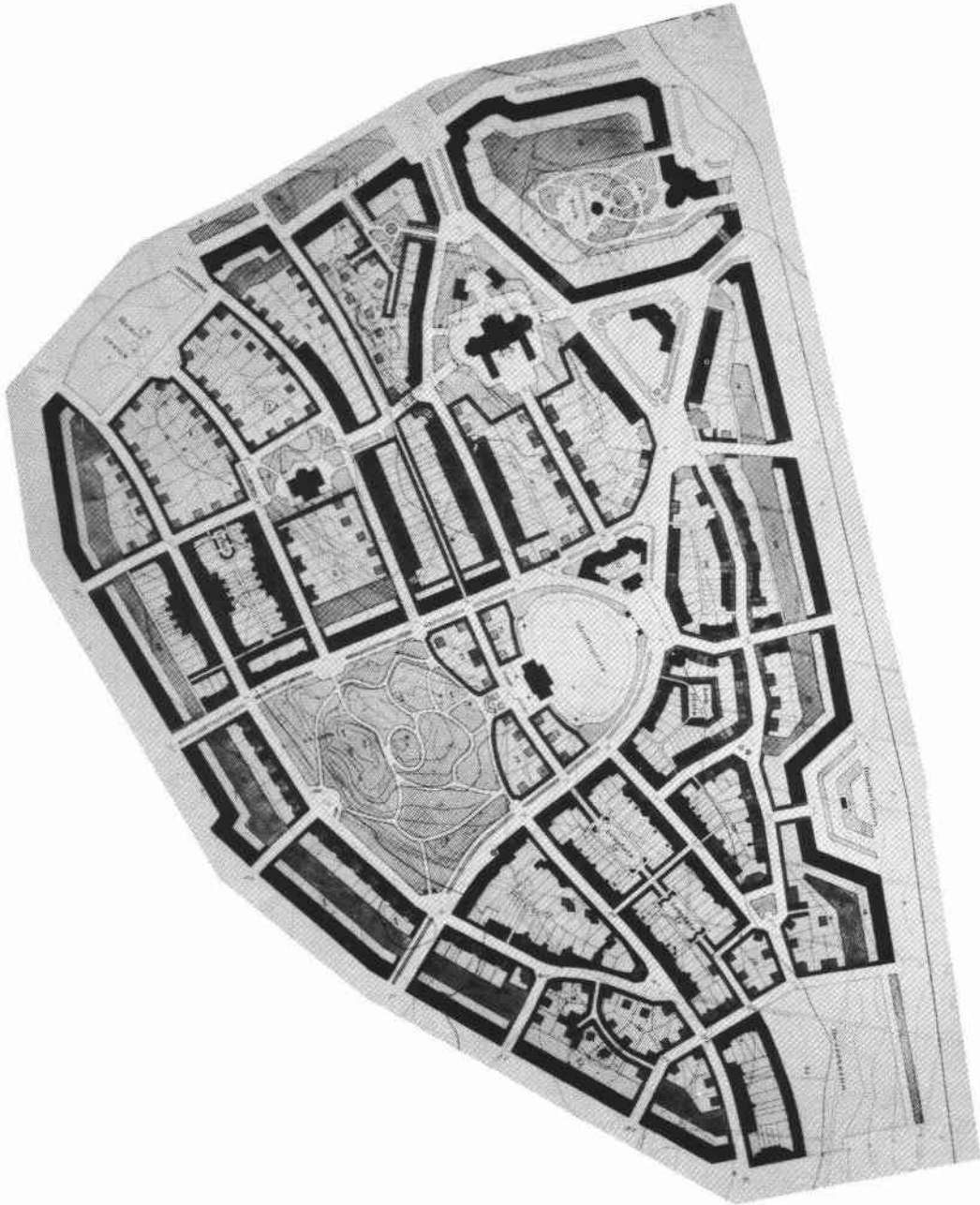
Dessa förmånliga villkor gjorde att det egna hemmet nu blev ett alternativ till innerstadens hyreskaserner. En jämförelse omkring 1910 visade att årshyran för en lägenhet på 2 rum och kök i innerstaden var densamma som årskostnaden för ett eget hem med 2 rum och kök, källare och egen trädgårdstäppa i stadens egnahemsområde i Enskede.



Allmänna kommunikationer ordnades redan 1909 genom att spårvägsnätet förlängdes från Skanstull och söderut förbi slakthuset. Slutstationen vid Kyrkogårdsvägen blev anhalt för både besökarna till Södra begravningsplatsen och nybyggarna i Enskede.

STADSPLAN

Stadens första egnahemsbebyggelse - Stadsplaneområde nr 1 i Enskede - planerades för ett område strax söder om slakthuset och väster om Södertörnsvägen, nuvarande Nynäsvägen. Förslag till stadsplan gjordes av arkitekt Per Olof Hallman 1907. Den



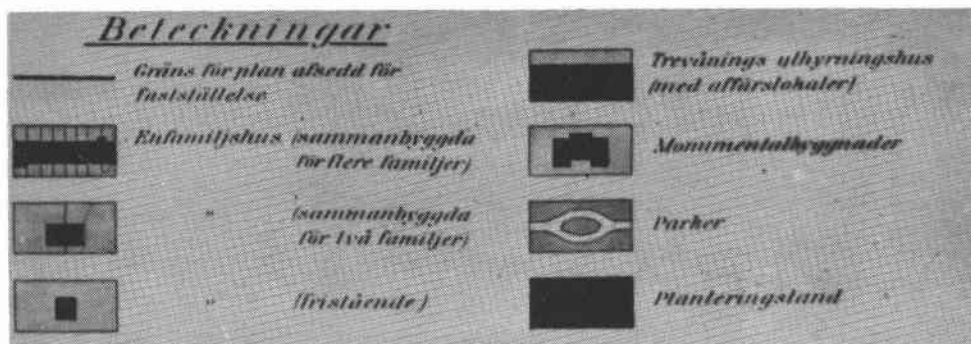
hjärtformade planen omfattar en yta av ca 60 hektar och var beräknad att med föreslagen bebyggelse kunna rymma omkring 7 000 personer.

Hallman försökte, inspirerad av österrikaren Camillo Sitte, att utforma en stadsplan som anpassar sig efter terrängen.

Höjderna har reserverats för park och offentliga byggnader som kapell, yrkesskola och bibliotek med samlingsal.

Vägarna runt området har fått en bredd av 50 m för att i framtiden kunna ge plats åt olika trafikmedel. Diagonalt genom området löper en 18 m bred gata - Stockholmsvägen - som i områdets mitt delar sig och bildar en trevägskorsning med Handelsvägen. I övrigt är gatubredden 10 m eller mindre för de ibland mjukt krökta bostadsgatorna. Oregelbundet formade kvarter har ibland försetts med parkstråk delvis benämnda "lekplats". De var tänkta som kommunikationsleder i samband med slutna radhusbebyggelse.

Den 1907 antagna stadsplanlagen gjorde det möjligt att i stadsplan ange ett visst byggnadssätt för ett avgränsat område.



Beteckningar till stadsplan på sidan X

Bebyggelsen inne i området var i första hand tänkt att bestå av radhus dels för att spara mark dels för att nedbringa kostnaderna. Även sammanbyggda enfamiljshus för två familjer och fristående enfamiljshus förekommer i planen. Utmed huvudgatorna planerades trevånings uthyrningshus med affärslokaler i bottenvåningen.

BESTÄMMELSER FÖR HUR MAN FICK BYGGA

Tomträttskontraktet som gällde 60 år innehöll förutom villkoren för själva upplåtelsen även bestämmelser som reglerade bebyggelsen. Byggnadsrätten - hur stor yta boningshuset fick uppta av tomten - angavs i kontraktet. Tomten fick endast användas för bostadsändamål. Uthus fick ej uppföras på tomten. Boningshuset skulle placeras minst 3 m från gatulinjen, vara högst 2 våningar förutom källare och vind samt endast innehålla ett kök. Det

sistnämnda hindrade att huset ordnades till bostad för mer än en familj. Ett förbud att inhysa främmande personer i lägenheten var ett viktigt försök att motverka inneboendesystemet.

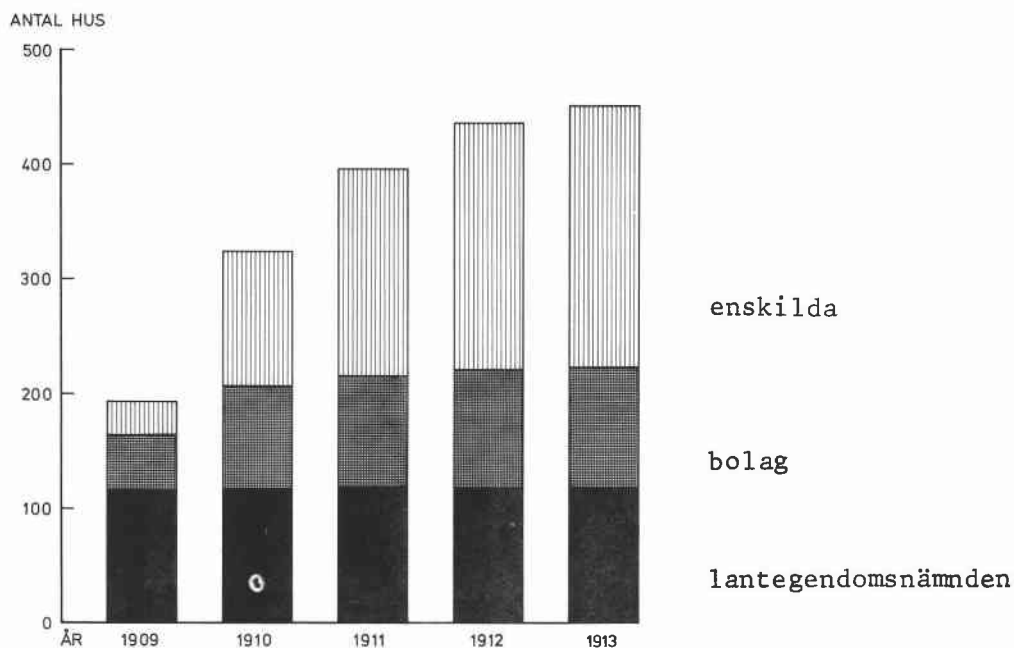
I speciella ordningsföreskrifter anförs bl a att:

byggnaden bör vara ändamålsenlig och smakfull,
ritning och arbetsbeskrivning för nybyggnad och större ombyggnad samt förslag till utvändig målning eller revetering skall godkännas av staden,
byggnaden bör och väl underhållas under upplåtelseiden,
godkänt stängsel skall uppsättas mot allmän plats eller väg,
träd får ej fällas utan stadens medgivande.

I kontraktet åtog sig staden att anlägga och underhålla vägar, vatten-, avlopp och gasledningar.

BYGGNADSVVERKSAMHET

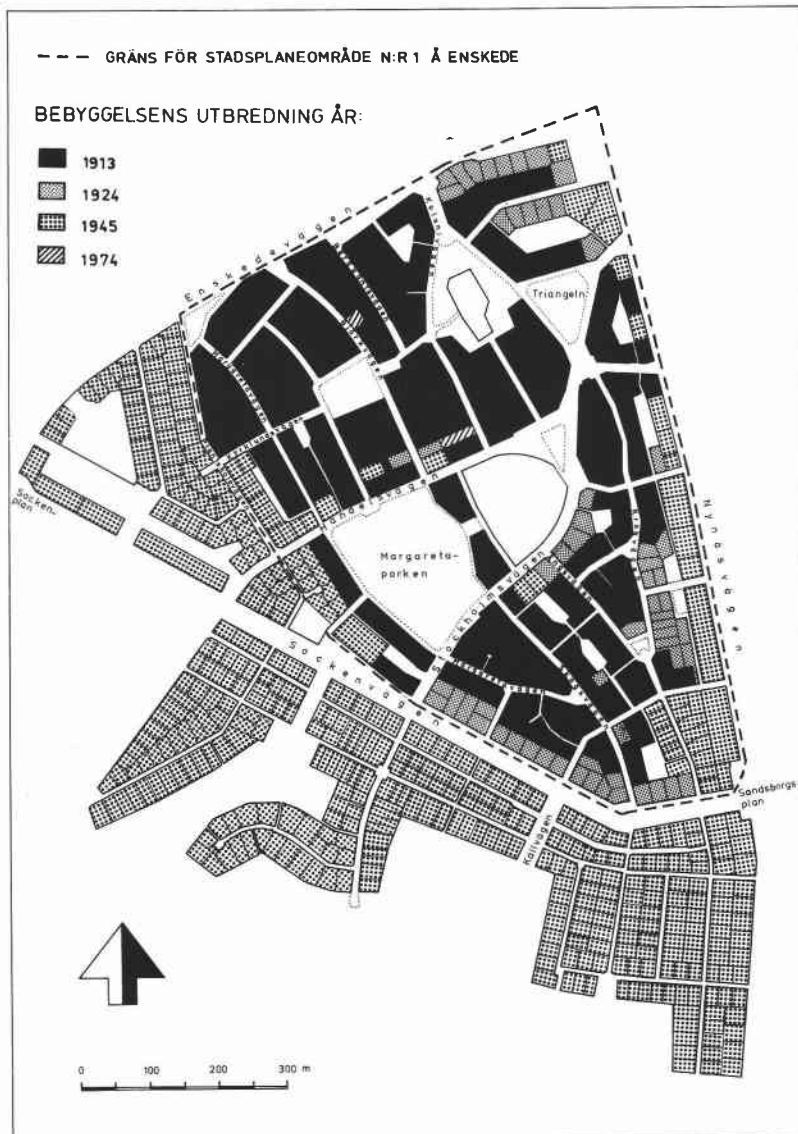
Sommaren 1908 började utbyggnaden av Enskede. Första året dominerade lantegendomsnämnden byggnadsverksamheten som förberetts bl a genom arkitekttävling. Som mest uppgick arbetsstyrkan till 340 man som arbetade med olika ledningsarbeten, vägar, pumpstation och husbyggnader. Även enskilt byggande kom igång och efterfrågan på lämp-



Färdiga hus i Enskede vid slutet av år 1909, 1910, 1911, 1912 och 1913. Statistisk årsbok för Stockholms stad 1912 och 1914.

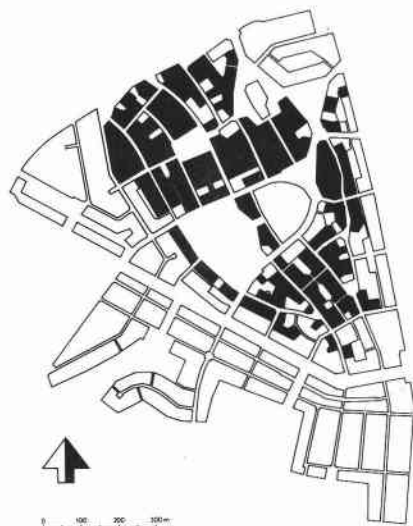
liga byggnadstomter blev livlig speciellt sedan spårvägsnätet öppnats. Dagens Nyheter skrev i april 1909 om Enskede som vallfartsort för det söndagsfirande Stockholm.

Två bolag, AB Stockholms Trädgårdsstäder och AB Hem på landet, skrev 1909 kontrakt med staden att bebygga sammanlagt omkring 100 tomter.



Under åren 1908-13 färdigbyggdes till stor del stadsplaneområde N:r 1 (se karta). Efter krigsårens uppehåll fortsatte utbyggnaden i områdets utkanter. Längs Sockenvägen och i nordost vid Enskedevägen byggdes villor. Det sk Svampområdet söder om Sockenvägen stadsplanelades 1925 och kvarteren väster om Plantskolevägen fick stadsplan i början av 30-talet. Dessa områden bebyggdes till största delen med småstugor. Vid Nynäsvägen uppfördes hyreshus. 1945 var hela inventeringsområdet utbyggt.

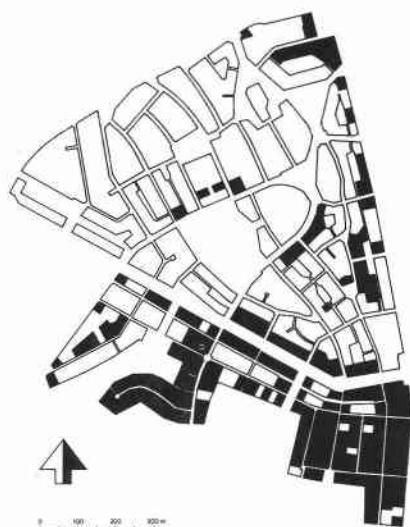
BEBYGGELSE UPPFÖRD UNDER OLIKA TIOÅRSPERIODER



- 1910



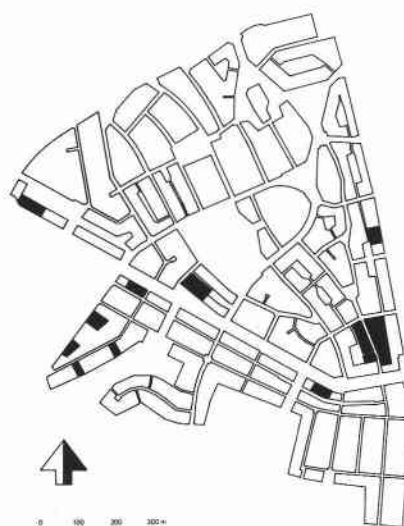
1911 - 1920



1921 - 1930



1931 - 1940



1941 - 1950

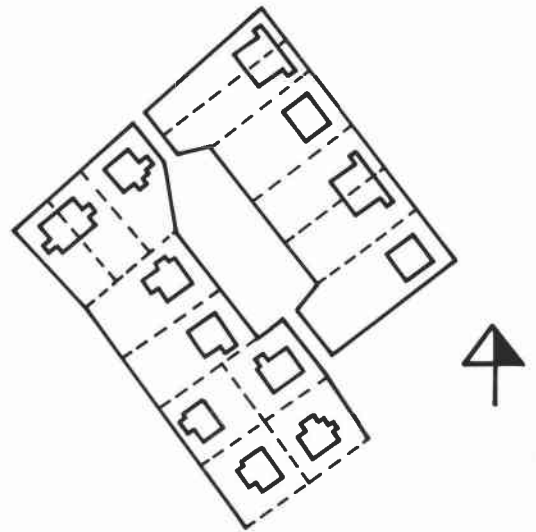
HUR BLEV PLANERNA FÖRVERKLIGADE?

Vid en rundvandring i de äldsta delarna av Enskede upplever man främst en lugn bostadsmiljö. Gatornas sträckning och kvarterens storlek och form har i hög grad förverkligats enligt Hallmans plan. Bebyggelsens struktur överensstämmer när det gäller husens höjd och byggnadstyp. Fördelningen har däremot ändrats från övervägande radhus till en stor mängd friliggande enfamiljshus och dubbelhus. De planerade hyreshusen mot Enskedevägen har ersatts av villor. Även Sockenvägen har till största delen bebyggt med enfamiljshus under 20-talet. Genom det på 30-talet tillkomna området väster om Plantskolevägen har hyreshusbebyggelsen skjutits längre väster ut.

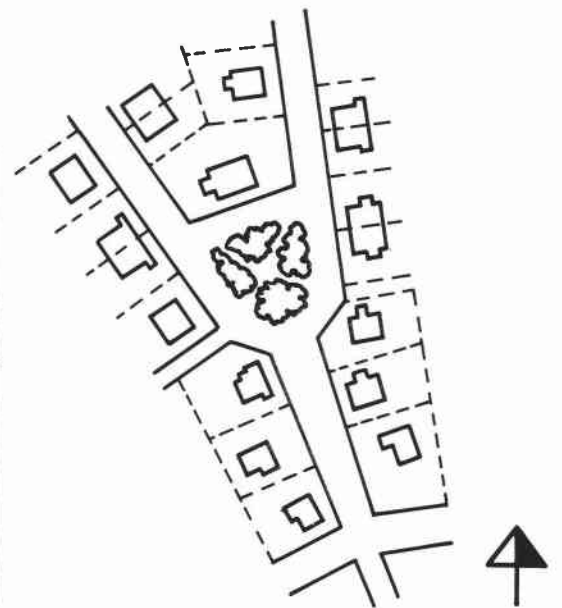


Planen innehöll en rad förslag till offentliga byggnader. Park med bibliotek och samlingshall i kvarteret Såningsmannen har ersatts med bostäder. Planerad yrkesskola på Fågelkärrsberget blev Enskede församlingshem. På den tänkta idrottsplatsen byggdes Enskede Folkskola 1915. Kyrkan, invigd 1915, ligger på en bergsknalle avsedd för kapell.

KARAKTÄRISTISKA INSLAG SOM GER VARIATION I STADSBILDEN

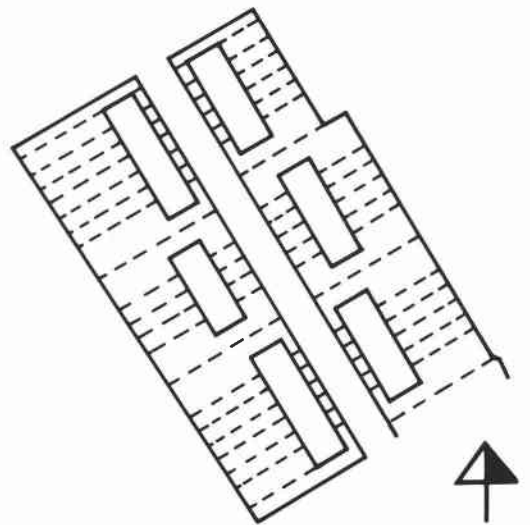


Grönområden s k krokar som ligger inne i kvarter har förverkligats trots att radhusbebyggelse ej genomförts i den omfattning planen angav.

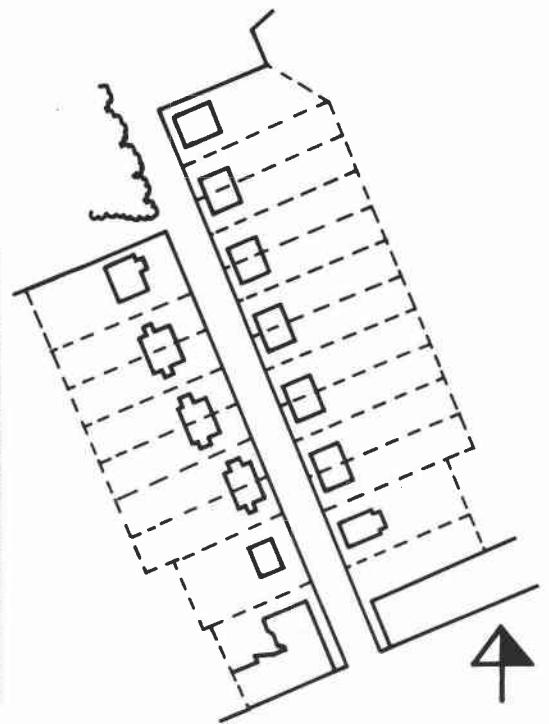


Trevägs korsningar bildade genom att en gata förgrenar sig och ger upphov till en platsbildning ofta planterad och med en byggnad i fonden. Foto Ingvar Lundkvist 1975.

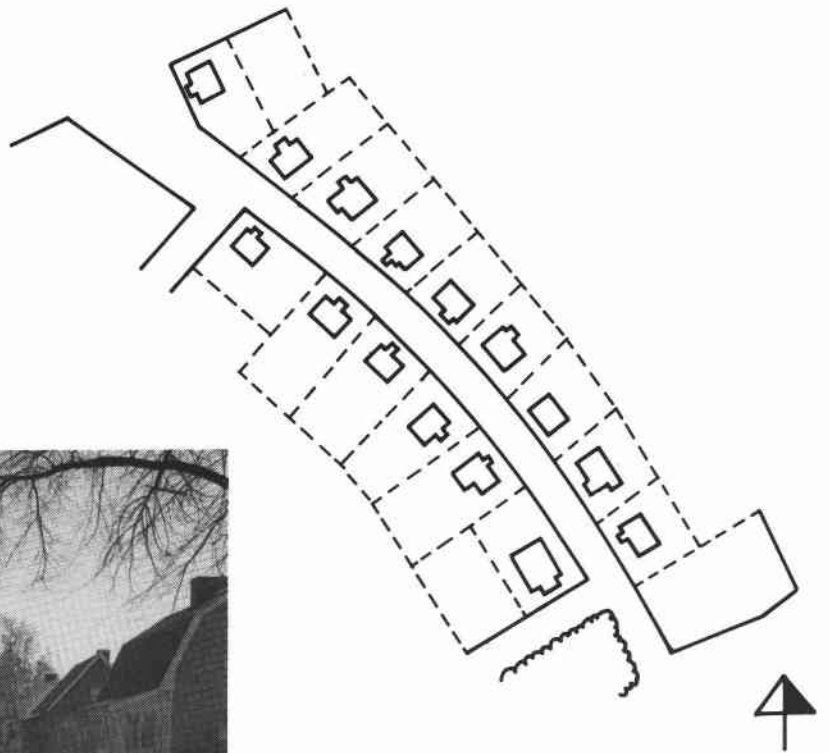
BYGGNADSTYPERNA BILDAR GATUPARTIER MED VARIERANDE UTFORMNING OCH
KARAKTÄR



Radhusen vid Margaretavägen är bland de första i landet. Varje enskild fastighet har förgård samt en gård på baksidan av huset. Genom att två av byggnaderna har djupare förgård bildas ett naturligt centrum. Likheten med engelsk trädgårdsstadsgata är stor. Till en början var man främmande för denna byggnadstyp. Husen gick inte att sälja och måste hyras ut. Senare har radhusbebyggelse accepterats även i Sverige.



Dubbelhusen blev redan från början populära. De kunde uppföras till en lägre kostnad än det friliggande enfamiljshuset. Till varje enhet hör trädgård med obruten kontakt mellan fram- och baksida. Husen är placerade med jämna mellanrum och på samma avstånd från gatan.



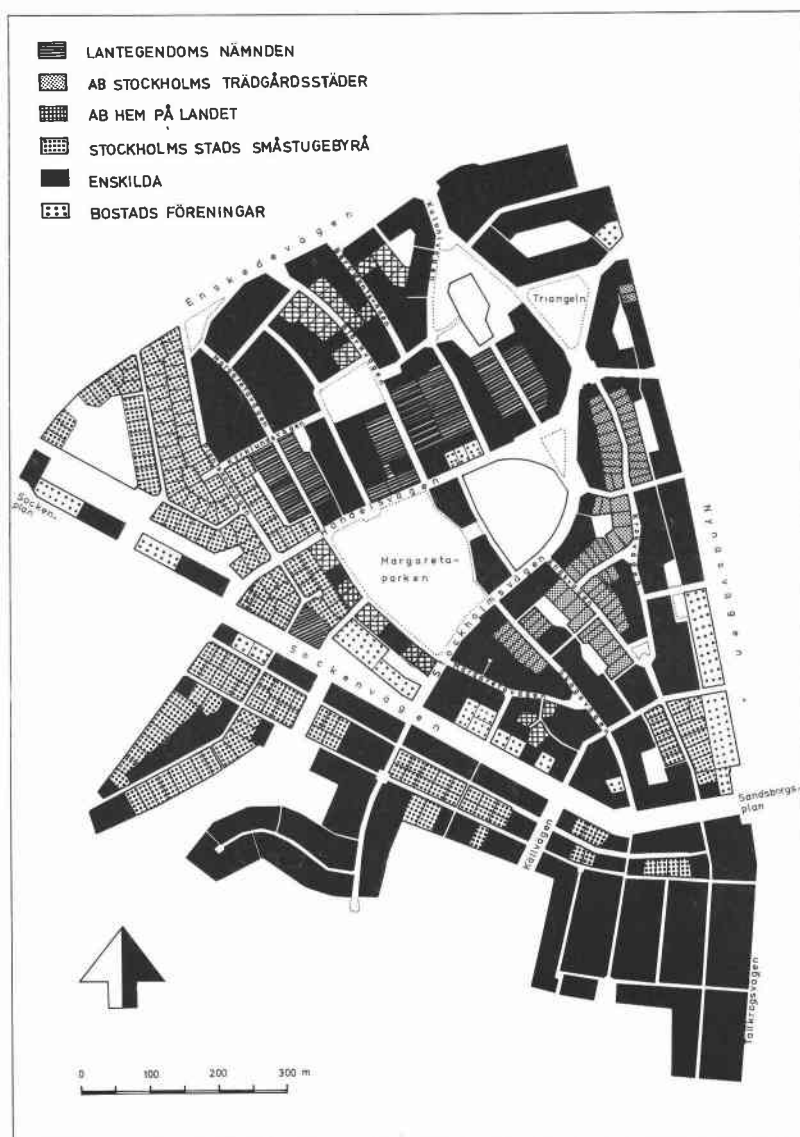
Friliggande enfamiljshus är den vanligen förekommande byggnadstypen. Ibland är det husets långsida, i allmänhet försedd med veranda som är gatufasad. Ibland är det gaveln, oftast försedd med kökstrappa som är vänd mot gatan. Avståndet mellan gata och hus varierar. Gatan får därigenom en mera livfull ibland nästan orolig anblick.



Från början hade samtliga byggnadstyper enhetliga fasad- och takmaterial, samstämmig färgsättning samt likartat utformade staket och grindar. Detta hade en sammanhållande effekt på området.

EXPLOATÖRER

Bebyggelsen uppfördes delvis i samlade enheter. Staden byggde, först genom lantegendomsnämndens försorg och senare genom Stockholms stads småstugebyrå, ett stort antal egnahem. AB Stockholms Trädgårdsstäder bildades för att skaffa arbete åt arbetslösa byggnadsarbetare samtidigt som de fick möjlighet att bygga ett eget hem. Bolaget svarade för byggnadsmaterial till självkostnadspris. Äganderätten tillförsäkrades byggaren genom att 40 % av lönen innehölls av bolaget. Ett 50-tal enfamiljs dubbelhus uppfördes på Krokvägen, Ängsvägen, Skogsvägen och Lilla Gränd. AB Hem på landet byggde villor som ligger spridda i området. Ett stort antal villor byggdes av enskilda. Ett mindre antal hyreshus har uppförts av bostadsföreningar.

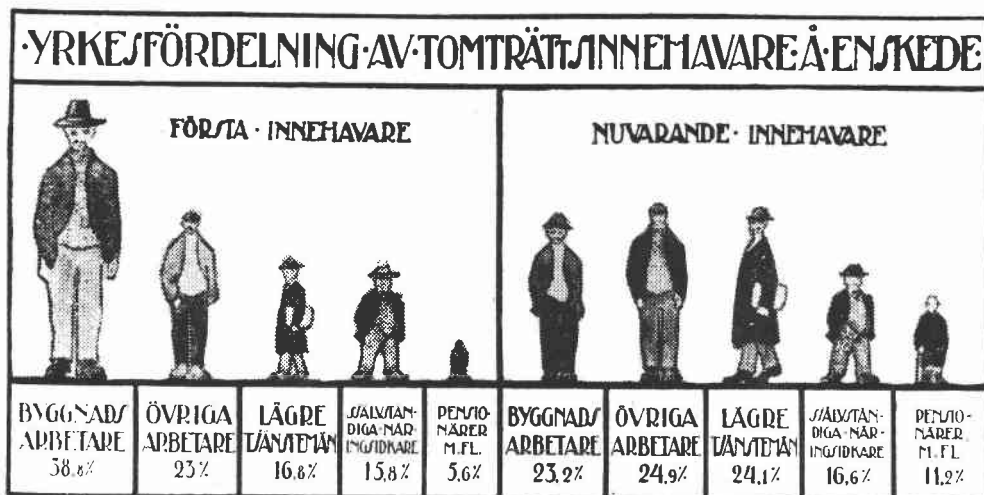




Nybyggarna i Enskede kom från hyreskaser-
ner i innerstaden.

Under perioden 1908-13 byggdes ett stort antal enfamiljshus genom självbyggeri. Övervägande antalet självbyggare var hantverkare som timmermän, byggnadssnickare och murare. Ett fåtal saknade yrkesmässig förankring. När Stockholms stads småstugebyrå startade 1927 blev småstugebyggarnas antal större än någonsin.

Lantegendomsnämnden lade stor vikt vid att i samband med tomt-rättsupplåtelsen presentera typritningar och kostnadsförslag till praktiska och billiga bostäder. AB Stockholms Trädgårdsstäder kunde erbjuda dels en typ av enfamiljs dubbelhus samt några olika villor. Även AB Hem på landet tillhandahöll ritningar som troligen också använts vid bolagets utbyggnad av Solhem.



Staden undersökte yrkesfördelningen i Enskede 1914.



Husens läge i området

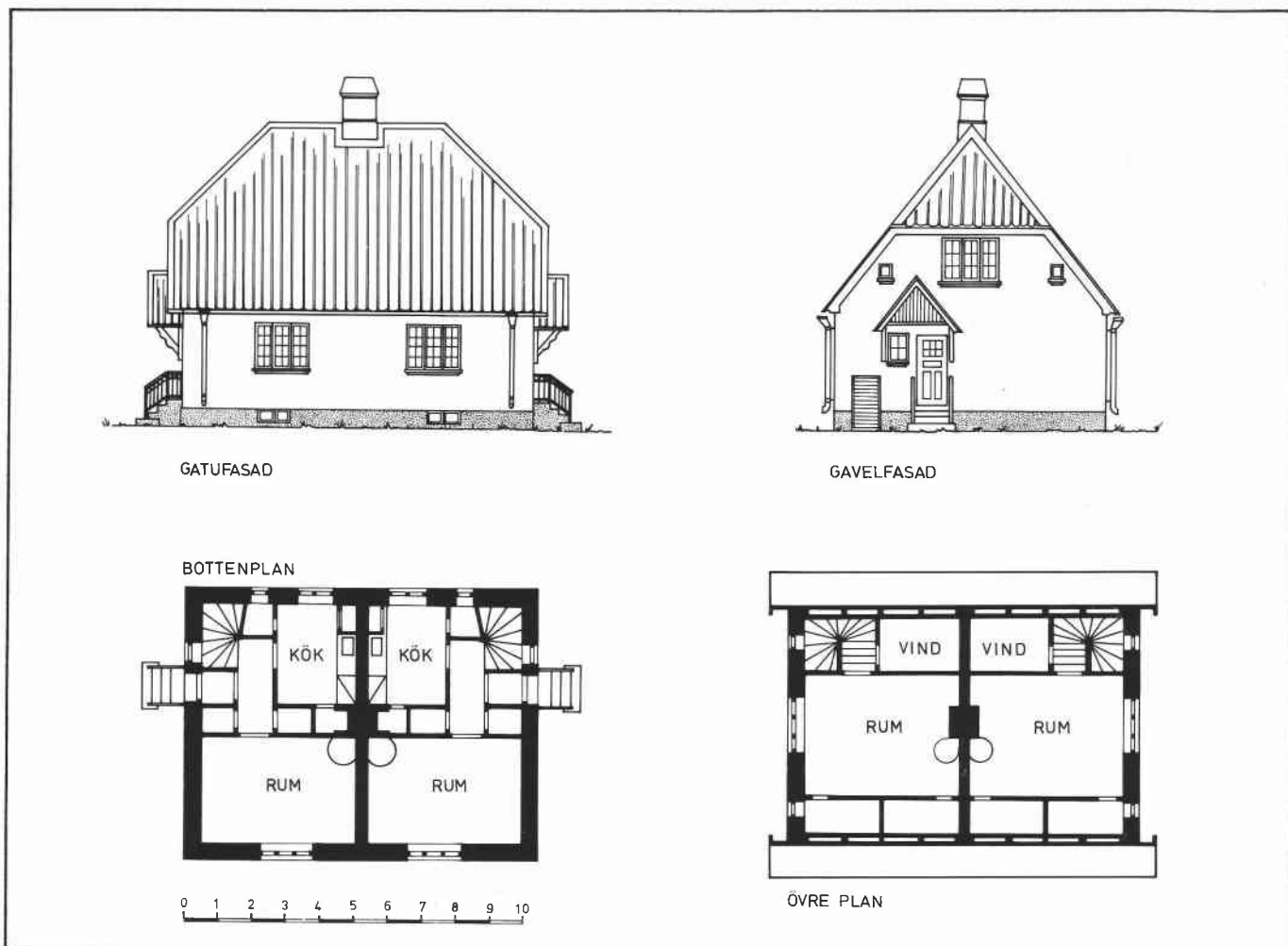
TYPHUS I

Enfamiljs radhus - 3 rum och kök
Arkitekt Viktor Bodin

Sammanbyggda enfamiljshus med källare, två våningar och vind resp en våning och inredd vind. Stenhus med kalkputsad fasad i slät- och spritputs. Fasaden avfärgad i gul färgton. Valmat sadeltak resp brutet och valmat tak med kupor. Taktäckning av tvåkupigt rött tegel. Radhusen uppfördes i 37 exemplar av Stockholms stads lantegendomsnämnd 1908-1909. De bildar tillsammans 6 huslängor placerade 3 på var sida om Margaretavägen.



Margaretavägen mot söder. De inhägnade förgårdarna tillhör det enskilda huset. Foto omkr 1910.



TYPHUS II

Enfamiljs dubbelhus - 2 rum och kök
Arkitekt Viktor Bodin

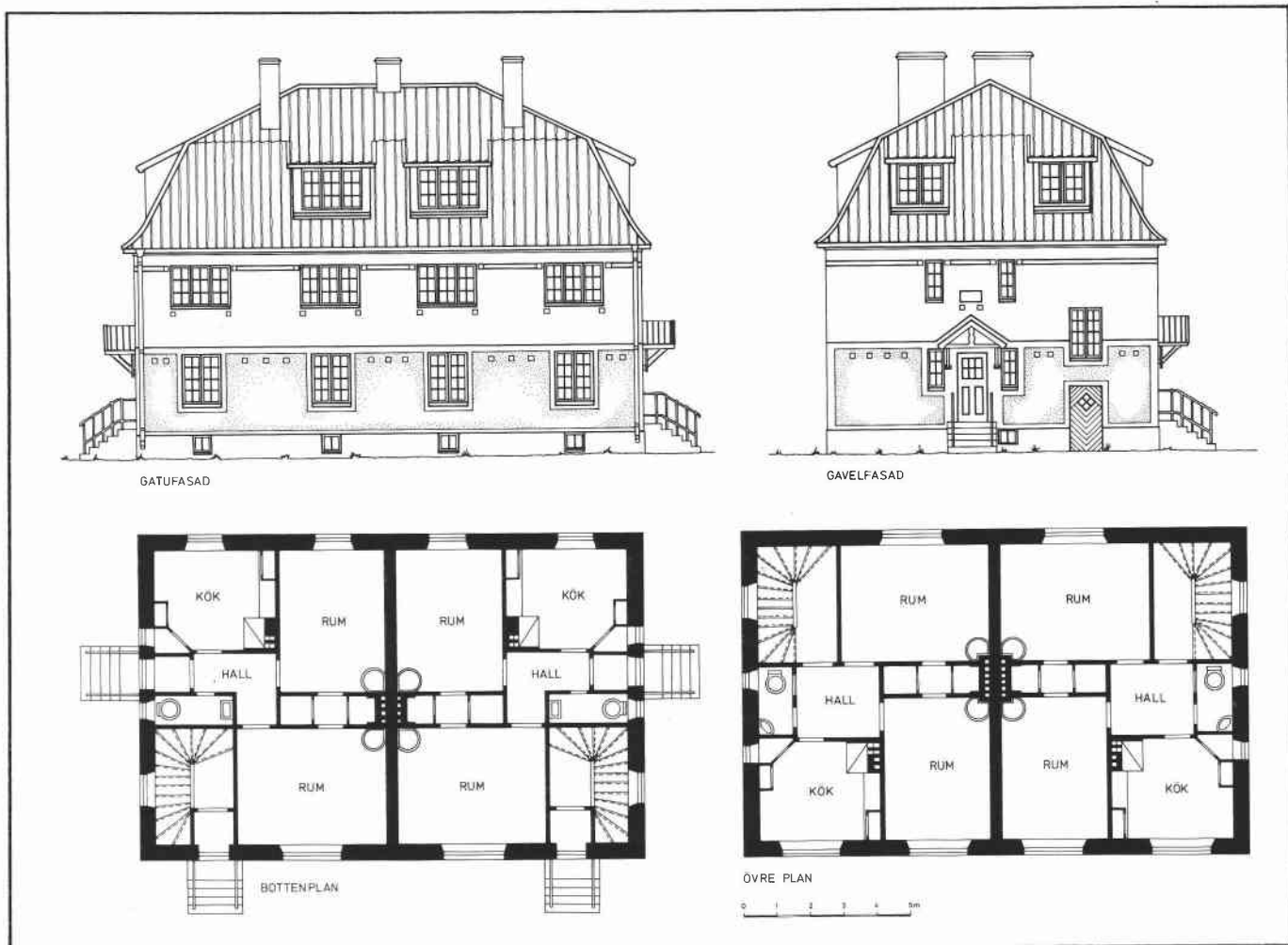
Sammanbyggda enfamiljshus med källare, en våning och inredd vind. Stenhus med kalkputsad fasad i slätputs. Fasaden avfärgad i gul färgton. Högt, delvis valmat sadeltak täckt med tvåkupigt rött tegel. Dubbelhusen uppfördes i 36 exemplar (18 hus) av Stockholms stads lantegendomsnämnd 1908-1909. De ligger samlade utmed Backvägen och delar av Björkvägen och bildar väl sammanhållna gatupartier.



Husens läge i området



Björkvägen mot norr med enhetliga trästaket. Grusvägen har fått stenslagd ränna. Foto 1923.



Husens läge i området

TYPHUS III

Flerfamiljs dubbelhus - 2 rum och kök
Arkitekt Viktor Bodin

Sammanbyggda flerfamiljshus med källare, två våningar och inredd vind. Stenhus med kalkputsad fasad i sprit- och slätputs. Brutet och i 3 fall även valmat tak med kupor. Taktäckning av tvåkupigt rött tegel. Dubbelhusen uppfördes i 8 exemplar (4 hus) av Stockholms stads lantegendomsnämnd 1908-1909. De ligger vid Kolonivägen med entréer vända mot sidorna och gården.



Gårdssidan till flerfamiljshus vid Kolonivägen. Foto Axel Malmström 1909.



TYPHUS IV "Enskedestugan"

Enfamiljshus - 2 rum och kök

Arkitekt Axel H Forsberg (fasad), C A Andersson (plan)

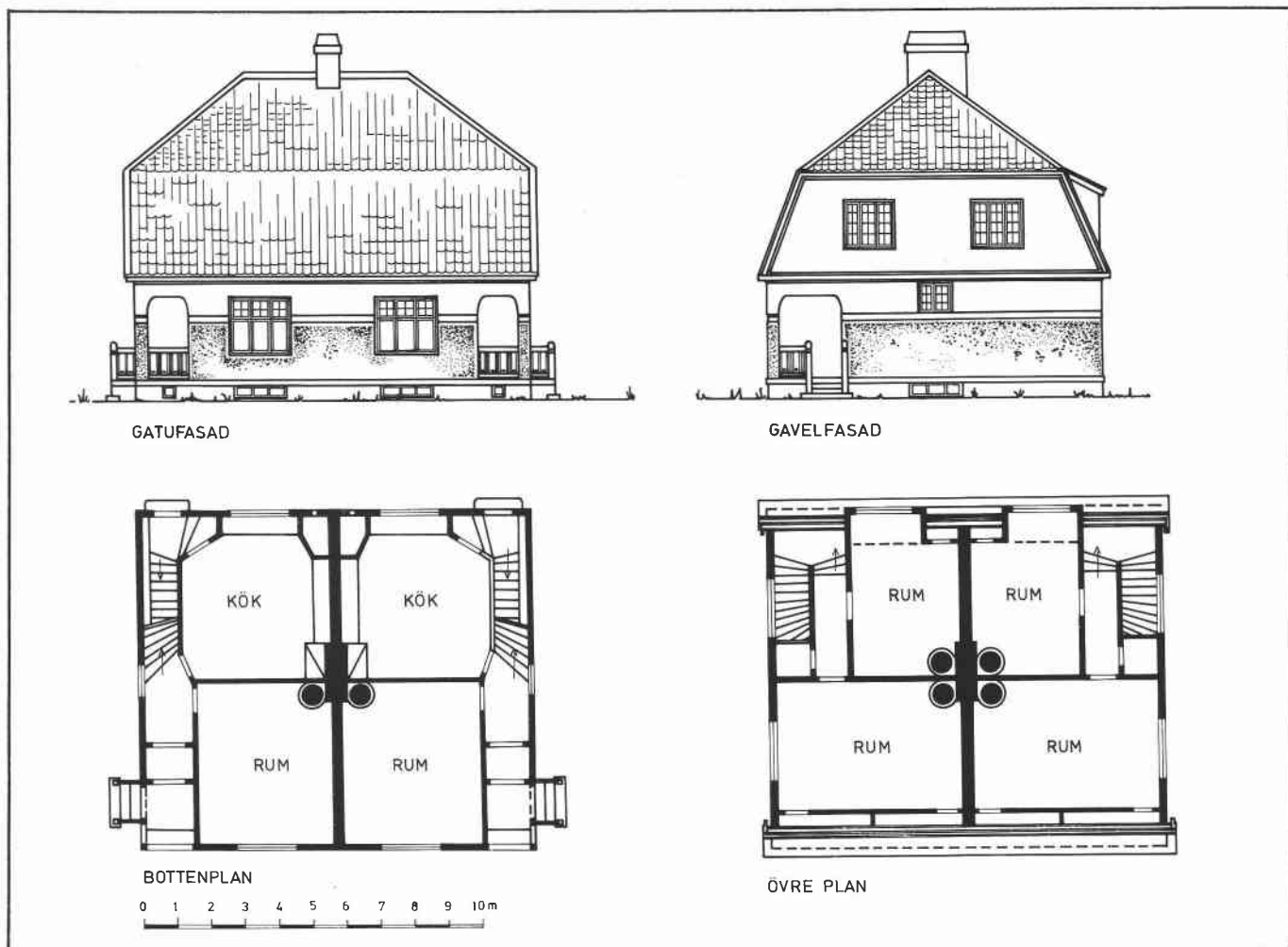
Friliggande enfamiljshus med källare, en våning och inredd vind. Trähus med plankstomme och rödfärgad, liggande fasspontpanel. Vita foder och lister. Brant sadeltak täckt med tvåkupigt rött tegel.

"Enskedestugan" presenterades på Stockholmsutställningen 1909 av Stockholms stads lantegendomsnämnd. Hustypen uppfördes i ett 20-tal exemplar genom lantegendomsnämnden eller i enskild regi 1909-1910. Byggnaderna ligger spridda i området och med varierande placering på tomten.



Husens läge i området

Stockholmsvägen med platsen där Enskede Folkskola uppfördes 1915. Foto H Nyberg omkr 1910.



Husens läge i området

TYPHUS V

Enfamiljs dubbelhus - 3 rum och kök
Arkitekt (troligen) Rudolf Arborelius

Sammanbyggda enfamiljshus med källare, två våningar och vind. Trähus med plankstomme och reveteringstegel. Kalkputsad fasad i sprit- och slätputs avfärgad i gul färg-ton. Brutet och valmat tak täckt med tvåkupigt rött tegel.

Dubbelhusen uppfördes i 52 exemplar (26 hus) genom AB Stockholms Trädgårdsstäder 1909-1910. De bildar en sammanhängande bebyggelse utmed Krokvägen, Ängsvägen, Skogsvägen och Lilla Gränd.



Krokvägen mot norr
med trätrottoar och
gaslyktor. Foto 1910.



TYPHUS VI

Enfamiljshus - 3 rum och kök
Ritningar signerade "R. EN"

Friliggande enfamiljshus med källare, en våning och inredd vind. Trähus med plankstomme och rödfärgad liggande fasspontpanel. Entré med indragen veranda. Säteriliknande tak med kupor och balkong. Taktäckning av tvåkupigt rött tegel.

Hustypen har uppförts i 3 exemplar genom AB Stockholms Trädgårdsstäder 1909.



Krokvägen mot norr.
Foto omkr 1910.



TYPHUS VII

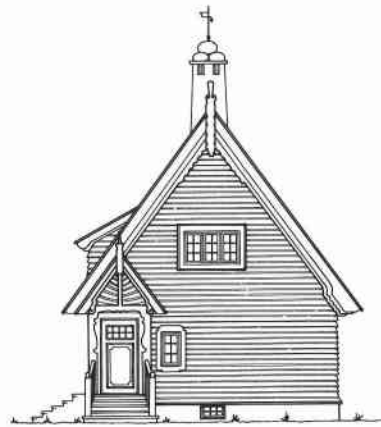
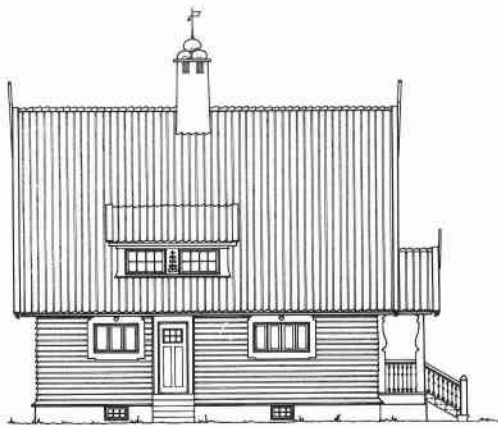
Enfamiljshus - 4 rum och kök
Ritningar signerade "R. EN"

Friliggande enfamiljshus med källare, en våning och inredd vind. Trähus med plankstomme och liggande fas-spontpanel. Sadeltak med balkong. Taktäckning av tvåkupigt rött tegel.

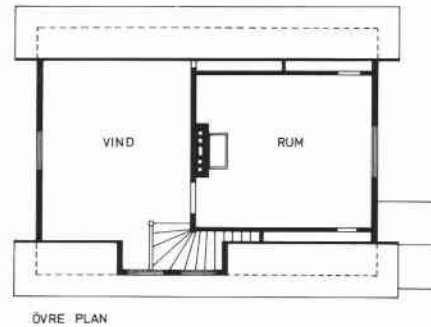
Hustypen har uppförts i 3 exemplar genom AB Stockholms Trädgårdsstäder 1909.



Ängsvägen mot norr.
Foto 1974.



GAVELFASAD



TYPHUS VIII

Enfamiljshus - 3 rum och kök
Arkitekt C A Danielsson

Friliggande enfamiljshus med källare, en våning och inredd vind. Trähus med plankstomme och rödfärgad panel på förvandring. Brant sadeltak med kupa. Tak-
täckning av tvåkupigt rött tegel.
Hustypen har uppförts i 4 exemplar genom AB Hem på landet 1909.



Margaretavägen
Foto 1975



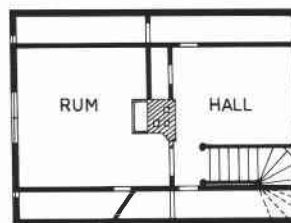
GATUFASAD



GAVELFASAD



BOTTENPLAN



ÖVRE PLAN



TYPHUS IX

Enfamiljshus - 2 rum och kök

Arkitekt Oscar Nyström för stuga i Solhem 1905.

Friliggande enfamiljshus med källare, en våning och inredd vind. Trähus med plankstomme och liggande fas-spontpanel. Brutet tak täckt med tvåkupigt rött tegel. Hustypen har uppförts i 3 exemplar av AB Hem på landet 1909-10.



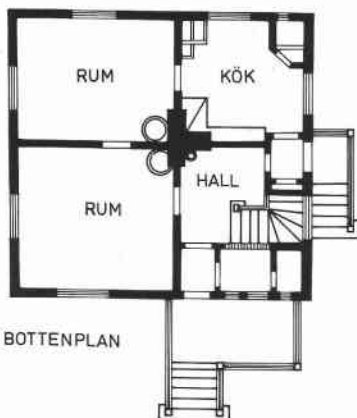
Björkvägen 6, gårdssidan.
Foto 1974.



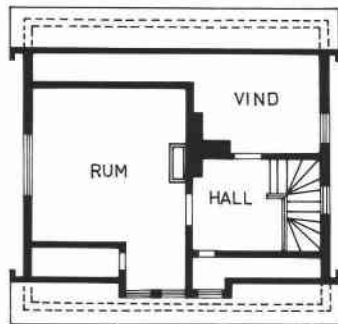
GATUFASAD



GAVELFASAD



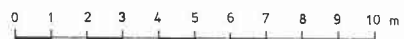
BOTTENPLAN



ÖVRE PLAN



KÄLLARPLAN



TYPHUS X

Enfamiljshus - 3 rum och kök

Arkitekt okänd, ritningar märkta "Holmbergs typ".

Friliggande enfamiljshus med källare, en våning och inredd vind. Trähus med plankstomme och rödfärgad liggande fasspontpanel. Vita foder och lister. Sadel-tak, kupa och veranda täckta med tvåkupigt rött tegel.

"Holmbergs typ" liknar "Enskedestugan" men är större än denna. Hustypen har uppförts i 16 exemplar av enskilda 1909-10. Byggnaderna ligger spridda i området.



Husens läge i området

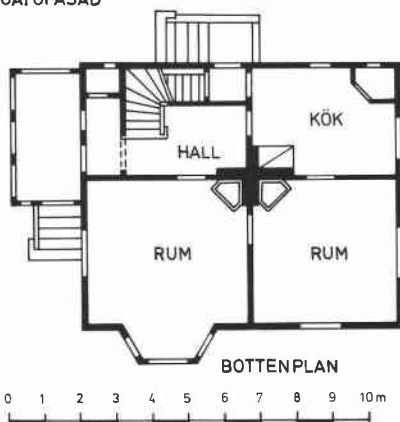
Björkvägen 5
Foto 1974



GATUFASAD



GAVELFASAD

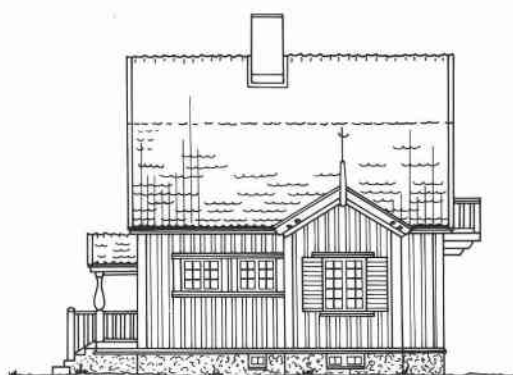


TYPHUS XI

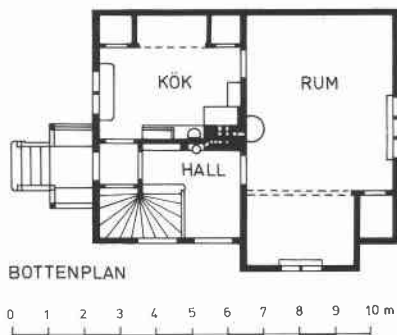
Enfamiljshus - 4 rum och kök samt bad
Arkitekt Gustaf Larsson

Friliggande enfamiljshus med källare, en våning och inredd vind. Trähus med plankstomme, reveterad bottenvåning och stående panel 1 tr. Sadeltak med kupa och inbyggd veranda täckta med tvåkupigt rött tegel.

Hustypen har uppförts i 3 exemplar av enskilda 1911.



GATUFASAD



TYPHUS XII

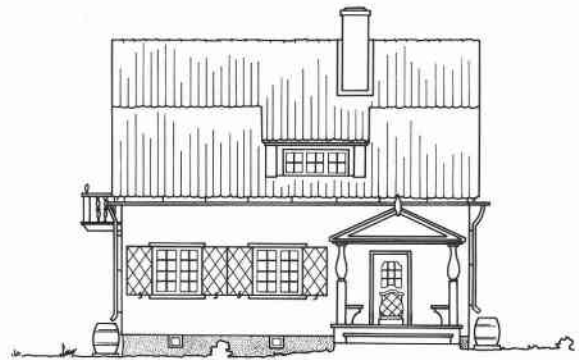
Enfamiljshus - 3 rum och kök
Arkitekt Gustaf E Pettersson

Friliggande enfamiljshus med källare, en våning och inredd vind. Trähus med plankstomme och rödfärgad stående locklistpanel. Brutet tak, burspråk och förstukvist täckta med tvåkupigt rött tegel.

Hustypen har uppförts i 2 exemplar av enskilda 1912.



GAVELFASAD



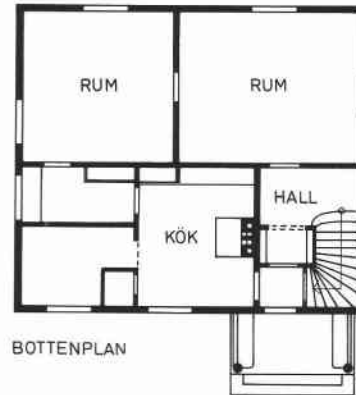
GATUFASAD

TYPHUS XIII

Enfamiljshus - 5 rum och kök med alkov, serveringsrum och bad
Arkitekt Gustaf E Pettersson 1920

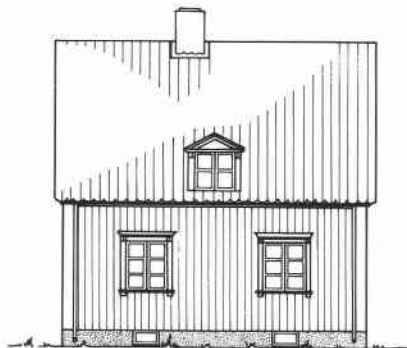
Friliggande enfamiljshus med källare, en våning och inredd vind. Trähus med plankstomme reveterad fasad avfärgad i ljus färgton. Brutet tak, takkupa och veranda täckta med tvåkupigt rött tegel.

Hustypen har uppförts i 3 exemplar av enskilda 1920.



BOTTENPLAN

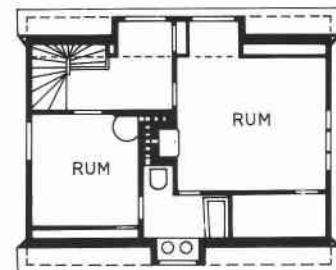
0 1 2 3 4 5 6 7 8 9 10m



GATUFASAD



GAVELFASAD



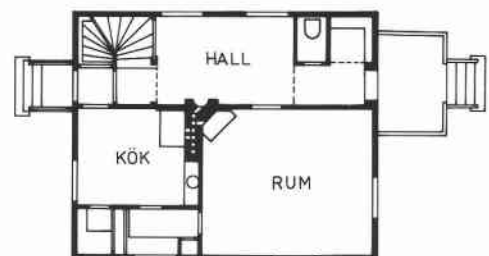
ÖVRE PLAN

TYPHUS XIV

Enfamiljshus - 3 rum och kök samt bad
Arkitekt Gustaf E Pettersson

Friliggande enfamiljshus med källare, en våning och inredd vind. Trähus med plankstomme och oljemålad stående locklistpanel avfärgad i ljus färgton. Sadeltak, takkupor och veranda täckta med tvåkupigt rött tegel.

Hustypen har uppförts i ca 10 exemplar av Bostadsföreningen Sten Sture 1922.



BOTTENPLAN

0 1 2 3 4 5 6 7 8 9 10m



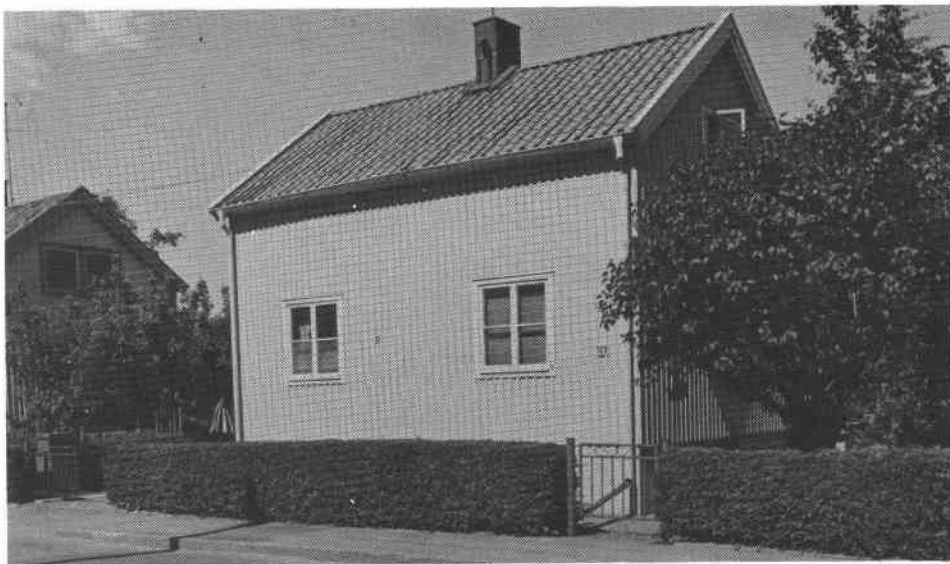
Husens läge i området

TYPHUS XV

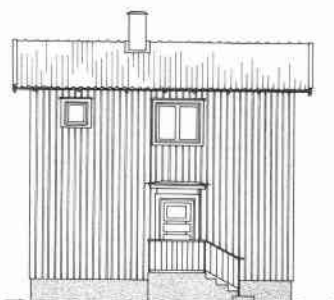
Enfamiljshus - 3 rum och kök
Arkitekt Edvin Engström

Friliggande enfamiljshus med delvis utgrävd källare, en våning och inredd vind. Trähus med regelstomme. Oljemålad stående locklistpanel avfärgad i ljus färg-ton. Sadeltak och veranda täckt med enkupigt rött tegel.

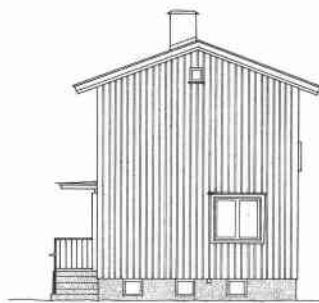
Hustypen uppfördes i ca 120 exemplar genom Stockholms stads småstugebyrå under 1930-40-talen. De ligger dels vid Plantskolevägen och Hemmansvägen dels i området sydväst om Sockenvägen.



Svampvägen
Foto 1976



GATUFASAD



GAVELFASAD



BOTTENPLAN



ÖVRE PLAN

TYPHUS XVI

Enfamiljshus - 4 rum och kök
Arkitekt Edvin Engström

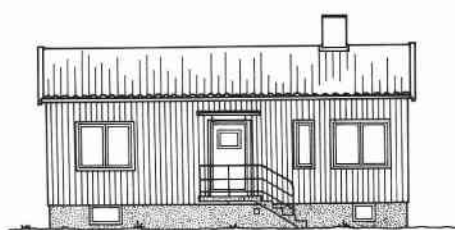
Friliggande enfamiljshus med källare, två våningar och vind. Trähus med regelstomme. Oljemålad stån-
de locklistpanel avfärgad i ljus färgton. Sadeltak
täckt med enkupigt rött tegel.

Hustypen uppfördes i 25 exemplar genom Stockholms
stads småstugebyrå under 1930-talet. De ligger vid
Enskedevägen och Plantskolevägen sydväst om Socken-
vägen.

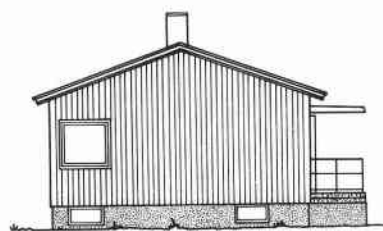


Husens läge i området

Svampvägen
Foto 1976



GATUFASAD



GAVELFASAD



BOTTENPLAN



KÄLLARPLAN

0 1 2 3 4 5 6 7 8 9 10m



Husens läge i området

TYPHUS XVII

Enfamiljshus - 3 rum och kök
Arkitekt Edvin Engström

Friliggande enfamiljshus med källare, en våning och vind. Trähus med regelstomme. Oljemålade stående locklistpanel avfärgad i ljus färgton. Sadeltak täckt med enkupigt rött tegel.

Hustypen uppfördes i 16 exemplar genom Stockholms stads småstugebyrå under 1940-talet. De ligger vid Krokvägen och utmed Handelsvägen sydväst om Sockenvägen.



Handelsvägen
Foto 1976

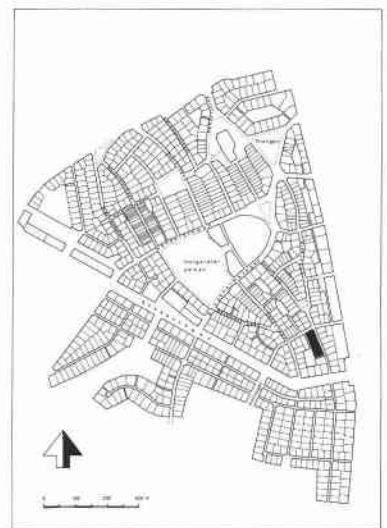


TYPHUS XVIII

Enfamiljs radhus - 3 rum och kök
Arkitekt Edvin Engström

Sammanbyggda enfamiljshus med källare, en våning och vind. Trähus med regelstomme. Oljemålad stående locklistpanel avfärgad i ljus färgton. Sadeltak täckt med enkupigt rött tegel.

De uppfördes i 9 exemplar (1 hus) genom Stockholms stads småstugebyrå 1945. Huslängan ligger med entréer mot Krokvägen.



Husens läge i området



Krokvägen
Foto 1976

Området idag

Gamla Enskede är idag mer än någonsin ett eftertraktat egnahemsområde. Karaktären av lummig småstad nära stadens centrum gör att intresset för stadsdelen har ökat och huspriserna stigit kraftigt under den senaste femårsperioden. Enskede är inte längre en förstad för arbetare och hantverkare.

Bebyggelsen är nästan densamma som när området var färdigbyggt. De små tomterna, upplåtna med tomträtt, ger inget utrymme för nybyggnad och den förtätning som nu sker i många äldre villaförorter saknas här.

Men ändå pågår en gradvis förändring av den yttre miljön. Trähus som tidigare i stort sett underhållits med traditionella material och metoder - målats om då och då - försvinner ibland bakom en fasad av eternit eller plåt. Om- och tillbyggnad förrycker skala och proportion inte minst i områden med typhus (Se kartor sidorna XXXVIII och XXXIX).

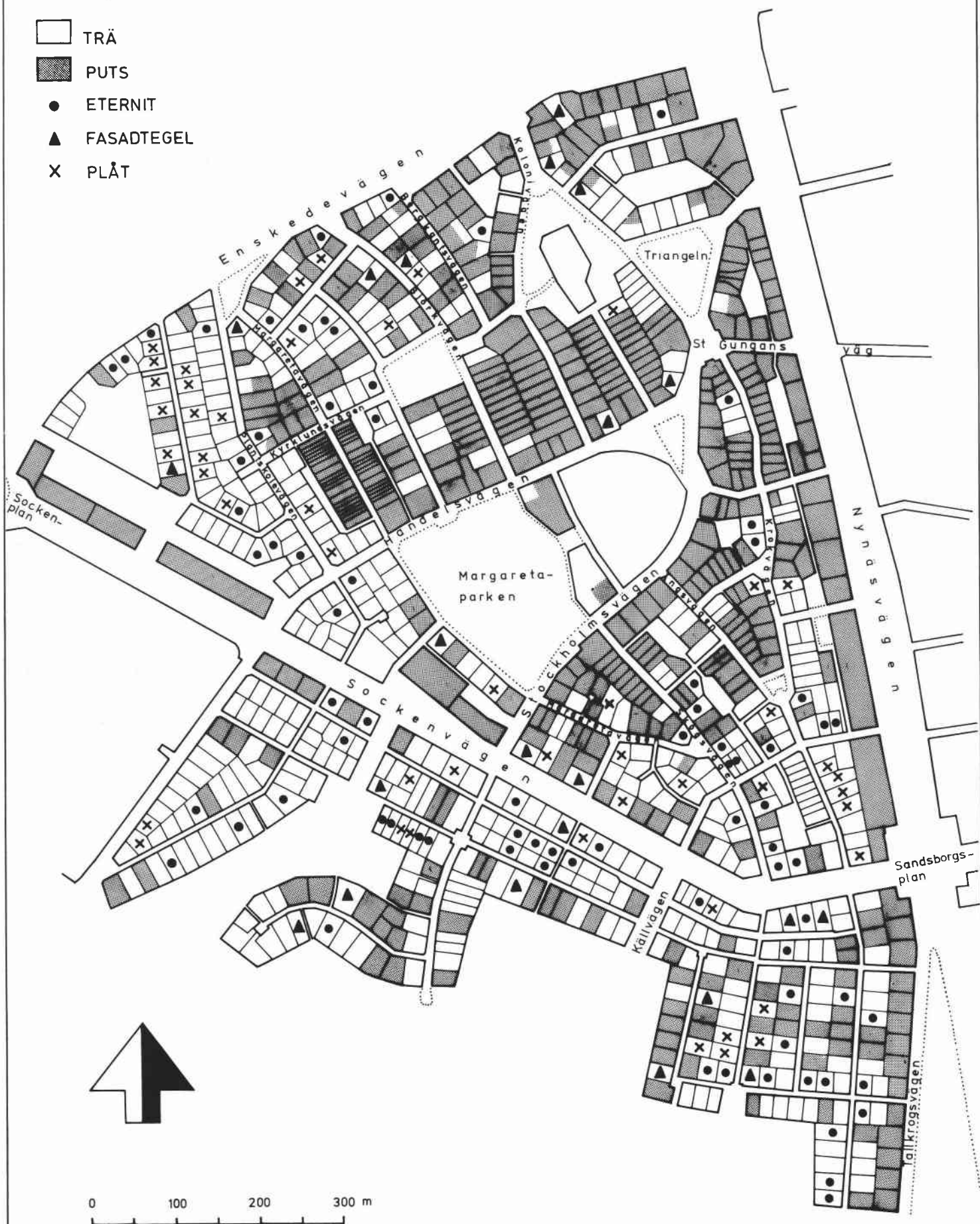
Det finns flera orsaker till denna förändring. Med generationsväxling och nya ägare följer ändrade standardkrav och ambitioner att förändra. Byggnadsindustrins stora utbud av nya material och metoder är också en bidragande orsak till den fortgående omvandlingen.

Intresset för att bevara karaktären hos de äldre bebyggelsemiljöerna blir emellertid allt större. I flera fall har husägare rustat sina hus genom att byta ut gammal träpanel mot ny av samma typ. Eternitfasaden från 50-talet har plockats bort och byggnaden framstår åter som ett trähus. Ursprungliga fönster får vara kvar i större utsträckning än tidigare och yttertrappor av trä görs efter modell från gamla.

Kunskap om stadsdelens framväxt och hur de enskilda husen sett ut från början är nödvändig och viktig för att områdets särprägel skall överleva.

BOSTADSHUSENS FASADMATERIAL, 1974

- TRÄ
- PUTS
- ETERNIT
- FASADTEGEL
- X PLÅT



OTRYCKTA KÄLLOR

- Stockholms stadsarkiv: Lantegendomsnämndens handlingar, D IV:b.
 Stockholms stads fastighetskontor, Granskningsbyråns arkiv: ritningar, grundkartor, stadsplanehandlingar.
 Stockholms stadsmuseum, Bildarkivet: fotografier, klippsamling.
 AB Hem på landet, Arkivet: ritningar.

LITTERATUR

- Dahlberg, Axel, Stadssamhälleens egnahemsfråga. (Svenska stadsförbundets tidskrift 1913:3).
- Dahlberg, Axel, Stockholms stads trädgårdsstäder. (Svenska kommunaltekniska föreningens handlingar nr 10) 1925.
- (Dahlberg, Axel), Från hyreskasern och mörka prång till småstuga med sol och fågelsång. Minnesskrift till Axel Dahlberg från Småstugebyrå. 1944.
- Holmberg, Sten, Stor-Stockholm, dess uppkomst och kommunikationer. 1947.
- Johansson, Ingemar, Den stadslösa storstaden. Förortsbildning och bebyggelseomvandling kring Stockholm 1870-1970. (Byggforskningsrapport R 26:1974).
- Meurling, Carl H, Enskede och dess bebyggande. (Arkitektur 1908).
- Meurling, Carl H, Tomträttsinstitutet tjugofem år. (Svenska stadsförbundets tidskrift 1933:2).
- Meurling, Carl H, En återblick. (Svenska stadsförbundets tidskrift 1910:4).
- Meurling, Carl H m fl, Ett arbetarhem. Stockholmsutställningens "Enskedevilla". (Social tidskrift 1909:7).
- Nilsson, Gunilla, I hjärtat av Gamla Enskede. (Stadsvandringar 1976).
- Nilsson, Gunilla & Carlheim-Gyllensköld, Monika, Gamla Enskede. (S:t Eriks årsbok 1976).
- Nyström, Bertil, Bostadsbyggnadsverksamheten i Stor-Stockholm. (Svenska stadsförbundets tidskrift 1927:3).
- Palmstierna, E, Hur Stockholms stad ordnat tomträtten. (Social tidskrift 1908:8).
- Rödemölle, Karna, Från Brännkyrka till Söderort åren 1870-1950. (Geographica 38) 1968.
- Statistisk årsbok för Stockholms stad 1912 & 1914.
- Stavenow-Hidemark, Elisabet, Villabebyggelse i Sverige 1900-1925. (Nordiska museets Handlingar. 76) 1971.

- Stockholms stadsfullmäktiges handlingar 1910, bihang 93.
- Stockholms förstäder och villasamhällen 1911, 1913, 1921.
- Stor-Stockholms villastäder i ord och bild. Red av Fredrik Ström.
1942.
- Den svenska egnahemsrörelsen. Handbok utg af Nationalföreningen
mot emigrationen. 1915.
- Wahlman, L I, Om arbetarhemmet. (Arkitektur 1908).
- Westholm, Sigurd, Engelska trädgårdsstäder. Några intryck samlade
under bostads- och stadsplanekongressen i London sommaren
1920. (Svenska stadsförbundets tidskrift 1920:8).
- Villasamhällen och sportstugeområden i stockholmstrakten. 1930.

Fotografierna är hämtade ur Stockholms Stadsmuseums arkiv dock
ej flygfotot på omslagets insida.

FÖRKLARING TILL BEGREPP OCH FÖRKORTNINGAR SOM ANVÄNDS I BYGGNADSREGISTRET

ARKITEKT
Anger vem som utfört byggnadsritningarna. I de fall då ritningarna endast är signerade med (icke identifierbara) initialer används förkortningen sign.

BYGGHERRE
Anges endast i de fall då husen uppförts av en bostadsförening, ett privat byggnadsbolag eller på kommunalt initiativ.

Uppfört av innebär att byggherren/exploatören svarat för hela byggnadsprocessen och därefter eventuellt sålt det färdiga huset.

Uppfört genom innebär att byggherren/exploatören förmedlat tomten och anlitat en entreprenör som uppfört huset. Entreprenören var ofta identisk med tomtens/husets blivande ägare, t ex i de fall då huset uppförts genom självbyggeri.

BYGGNADSÅR
Avser året för byggnadslov.

TILLVERKARE
Avser leverantören, i de fall då husen är prefabricerade trähus.

TYPHUS NR
Syftar på presentationen av olika typhus i den inledande historiken samt på förteckningen i katalogens slut.

KVARTERSKARTORNA I SKALA 1:4000.