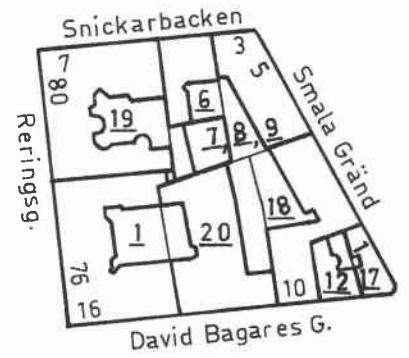




Vätan 18, gård

VÄTAN



Vätan 17, entré



Vätan 7,8,9, kakelugn



Vätan 18, entré (3)

David Bagares gata västerut



Vätan 20, entré och korridor t bakre trapphus



Vätan 1

Regeringsgatan 76, 78, David Bagares gata 14



Bostadsfastighet.

Byggnadsår 1926-28, arkitekt Conradsson & Kjellberg, byggherre och byggmästare F O Bohman. 1957 inredande av vindsvån.

Gathus (hörnhus), 5 vån (mot David Bagares gata 4 vån) och gårdsflygel. Gatufasad: tegelröd slätputs, bv granit. Gårdsfasader: tegelröd slätputs. Plåttak.

Entréer (Regeringsgatan): golv och trappor av kolmårdsmarmor, väggar ljusgrönmålade och med delvis bevarad ursprunglig dekorationsmålning (stadsvyer - Regeringsgatan 76 samt rundlar med blommotiv - Regeringsgatan 78). Trapphus och vilplan: golv och trappor av vit marmor, halvfranska mörkfernissade dörrar.

Entré (14): golv av grå och svart konststen, målade rundlar med blommotiv. Trapphus och vilplan: trappor och golv av konststen, ljusbruna fyllningsdörrar.

Modernitet: centralvärme, badrum.

Gård: överbyggd, cementerad, plastkupoler.

Vätan 6

Snickarbacken 5



Bostadsfastighet.

Byggnadsår 1883, arkitekt A G Forsberg, byggherre och byggmästare J G Lundqvist. 1920 inredande av vindsvåning.

Gathus, 4 vån + inredd vind och gårdsflygel. Gatufasad: grå putsrustik, ursprunglig glasad port. Gårdsfasader: grå puts. Plåttak.

Entré: golv av grå konststensplattor (svart fris), profilerad brunmålade låg väggpanel och därovan vävtapeter, profilerad taklist. Trapphus: trappor av grå räfflad kalksten. Vilplan: golv av grå konststensplattor (svart fris), brunmålade låg väggpanel och därovan vävtapeter, profilerad taklist, halvfranska enkel- och pardörrar med brun träådring, fönster med råglasrutor i blyspröjsar.

Besökta lägenheter bevarar i viss utsträckning ursprunglig inredning såsom paneler, halvfranska pardörrar med raka klassicerande dörröverstycken, stucktaklister, skänkkakelugn med spegel och med målad dekor i ljusblått och rosa samt vita runda kakelugnar. I den år 1920 inredda vindsvåningen finns skänkkakelugn i olika gröna nyanser med spegel och guldlistor samt skänkkakelugn med blomdecor av 1700-talstyp.

Modernitet: centralvärme, badrum (delvis).

Gård: asfalterad.



Vätan 7, 8, 9
Smala gränd 5

Bostadsfastighet och kyrksal (Roseniuskyrkan).
Byggnadsår 1877, arkitekt A & Hj Kumlien, byggherre
E M Nordstrand, byggmästare A E Nordström.

Gathus (hörnhus), 4 vån (kyrkan 3 vån). Gatufasad: gul slätputs, portal av granitliknande konststen, glasad ytterport med ros och kors. Gårdsfasad: slätputs.

Entré: golv av brun kalksten, väggar till brösthöjd klädda med svartspräcklig marmorstuck därovan släta tumsdjupa gråmålade bågfält, tak med hålkäl, glasade mellandörrar med ros och kors. Trapphus och vilplan: golv och trappor av kalksten, trappväggar indelade i bågfält liknande de i entrén, hålkälslistor i taken, halvfranska enkel- och pardörrar.

Kyrksal: glasade ingångsdörrar med ros och kors. Sal gående genom två våningar, vitmålade pelare resp pilastrar vilka i övervåningen övergår i kraftiga gjutjärns-kolonner, uppbärande balkar som indelar taket i sektioner och som är klätt med spåntad brädpanel. Gråmålat betonggolv, gråmålade träbänkar: övriga snickerier samt tak och blinderingar under fönster vitmålade, väggar gulmålade. I fonden ursprunglig altarpredikstol, därovan orgelfasad i sju valvbågar. Vid kyrksalens bägge sidoväggar tre höga bågfönster synliga från gata och gård. Kandelabrar, väggarmatur och ljuskrona.

Besökta bostadslägenheter bevarar ursprungliga snickerier och taklister samt några kakelugnar (bl a skänkkakelugn med spegel och med målad dekor i rosa, guld och ljusblått).

Gårdshus (helhus), 3 vån. Fasader: gul slätputs. Plåttak.

Modernitet: elvärme, wc och tc (dusch).

Gård: storgatsten, blomplantering. Bakgård: storgatsten, plantering, uthuslänga (tc).

Vätan 12
David Bagares gata 8

Verkstadsfastighet (urspr bostads-).
Byggnadsår 1904-07, arkitekter V Bodin och B Almqvist,
byggherre AB Sankta Birgitta, byggmästare R Herrström.

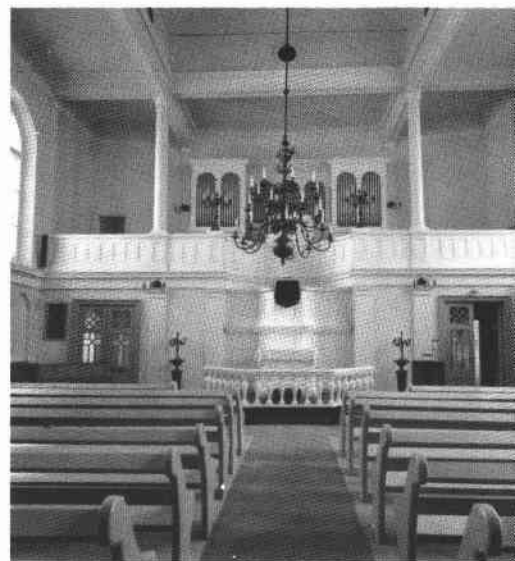
Gathus, 4 vån och gårdsflygel. Gatufasad: grå slätputs, bv spritputs. Fasaden komponerad i anslutning till grannhuset Vätan 17. Gårdsfasad: gul slätputs. Plåttak.

Entré: asfalterat golv. Trapphus och vilplan: golv och trappor av grå kalksten, halvfranska enkeldörrar.

De f d bostadslägenheterna bevarar delvis ursprunglig inredning som smygpaneler, stucktaklister och kakelugnar av vanligt slag.

Modernitet: elvärme.

Gård: cementerad.



Vätan 17

Smala gränd 1

Bostadsfastighet.

Byggnadsår 1885-86, arkitekt, byggherre och byggmästare Sjösteen och Johansson.

Gathus (hörnhus), 4 vån + inredd vind. Gatufasad: grå slätputs, bv delvis blåmålad spritputs. Gårdsfasad: gul-grå slätputs. Plåttak.

Entré: golv av mönsterlagda keramiska plattor, pärlspåntad brunmålad panel, takstuckatur. Trapphus och vilplan: golv och tak som i entré, räfflade grå kalkstenstrappor, halvfranska glasade pardörrar.

Lägenheterna bevarar i viss utsträckning ursprunglig inredning av vanligt slag.

Modernitet: omodern.

Gård: cementerad.

Vätan 18

David Bagares gata 10, Smala gränd 3

Bostadsfastighet.

Byggnadsår (David Bagares gata, "Stuckatörens hus") 1882-83, arkitekt V Karlsson, byggherre och byggmästare A Notini. Byggnadsår (Smala gränd) 1889, arkitekt A Kumlien, byggherre och byggmästare G Nerman.

Gathus (David Bagares gata), 3 vån. Gatufasad: beigefärgad puts, granitsockel. Ornament av stuck och gjuten zink. Ursprunglig brunmålad port. Gårdsfasad: gul slätputs. Plåttak.

Entré: trappa av kalksten, röd- och grönmålade väggar med stuckreliefer (dansande gudomligheter), tunnvalvt kassetak med rosetter. Trapphus: gjutjärnstrappa med kalkstenssteg, gjutjärnsbalusterräcke, i nischer gipsstatyetter (gudinnor). Vilplan: svart-vitrutigt marmorgolv, gjutjärnsräcke mot ljusgård, sektionsindelad tak med dekorlister, helfranska pardörrar med överstycken.

Bostadslägenheten vån 1 tr bevarar ursprunglig synnerligen rik stuckaturinredning å väggar och tak samt rikt dekorerade kakelugnar främst i salong, herrum och matsal (ursprungligen stuckatören Notinis egen bostad).

Gathus (Smala gränd), 3 vån. Gatufasad: mörkbeige slätputs, spritputs och stuck. Gårdsfasad: gul slätputs. Plåttak.

Körport: asfalterat golv, väggar svartmålade till ca 60 cm höjd däröver röd målning med horisontella svarta band, kassetterat rikt stucktak. Trapphus och vilplan: schackrutigt marmorgolv med svarta friser, räfflade grå kalkstenstrappor, takstuckatur, halvfranska dörrar (pardörrar med blåstrade sidofönster).

Lägenheterna bevarar delvis ursprunglig inredning som snickerier och kakelugnar.

Modernitet: el- och kakelugnsuppvärmning, badrum (delvis).

Gård: storgatsten, plantering.



Vätan 19

Regeringsgatan 80, Snickarbacken 7

Kontorsfastighet, få bostäder (urspr endast bostads-). Byggnadsår 1898-1900, arkitekter B Almqvist och I G Clason, byggherre AB Sankta Birgitta, byggmästare A G Sällström.

Gathus (hörnhaus), 4 vån och gårdsflygel. Gatufasad: grå kalksten, ursprunglig port av ek med svarta smidesbeslag. Gårdsfasad: slätputs. Plåttak.

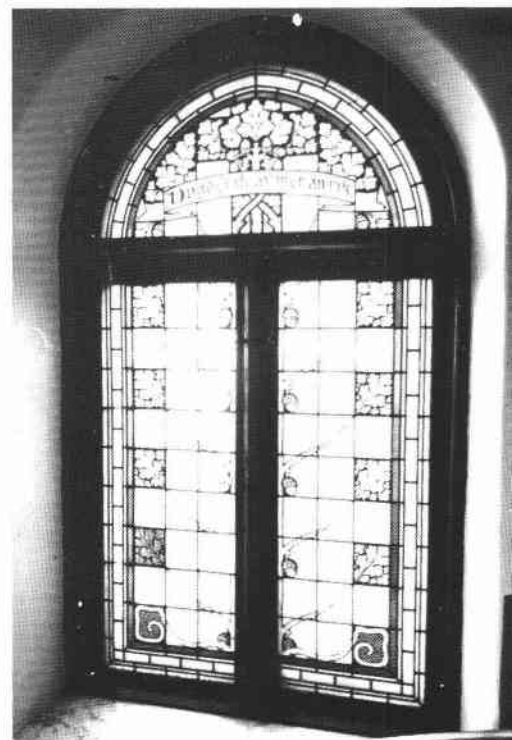
Entré (80): åttkantsgolv av vit marmor med svarta rutor och röd och vit marmorfris, helboaserade väggar och bjälktak i brun lasering. Trapphus och vilplan: trappor och golv av vit marmor med ljusgrå ådring. I bv:s trappmynning smitt järngaller efter 1400-talsmönster samt kraftig vit marmorkolonn med vinlövs kapitäl. Bjälktak med vinlövs konsoler, trapptaken välvda i kryss och trianglar, vilplanstaken i form av trätak som lockpanel med åttkantiga stjärnor utsparade mot underliggande puts, halvfransk väggpanel, halvfranska pardörrar med pergamentskartusch i nedersta fyllningen, målade blyspröjsade glasfönster med tänkespråk och bladornamentik.

Besökta interiörer bevarar ursprungliga snickerier (dörrar och delvis paneler), stucktaklister, skänkkakelugn med lila blomdekor, rund kakelugn med blåmålad tallkottedekor samt ytterligare kakelugnar.

Entré (7): kalkstensgolv, manshög gråmålad panel med fyllningar, vitmålade stick- och spetsbågevalv mellan kryssvalvstak. Trapphus och vilplan: golv och trappor av kalksten, spetsbågevalv mellan kryssvälvda vilplanstak, halvfranska pardörrar.

Modernitet: centralvärme, badrum (delvis).

Gård: asfalterad.

Vätan 20

David Bagares gata 12

Bostadsfastighet.

Byggnadsår 1927-28, arkitekter W Conradson och N G Kjellberg, byggherre och byggmästare H Björkman.

Gathus, 4 vån + sout vån och gårdsflygel. Gatufasad: rödbrun sprutputs, bv ljusgrå sprutputs, portal av granit, port av ek och glas.

Entré: golv av kolmårdsmarmor, tegelröda putsväggar med pistagegröna pilastrar, pistagegrönt tak med enkel vit profil. Trapphus och vilplan: golv och trappor av kolmårdsmarmor, putsväggar med matt grön målning i två toner, kraftiga helfranska enkeldörrar av mörkfernissad ek vars tre liggande fyllningar har inåt rundade hörn.

Besökt lägenhet bevarar ursprungliga snickerier och öppen spis.

Modernitet: centralvärme, badrum.

Gård (östra): underbyggd, asfalterad. Gård (västra): grus, plantering, träd.



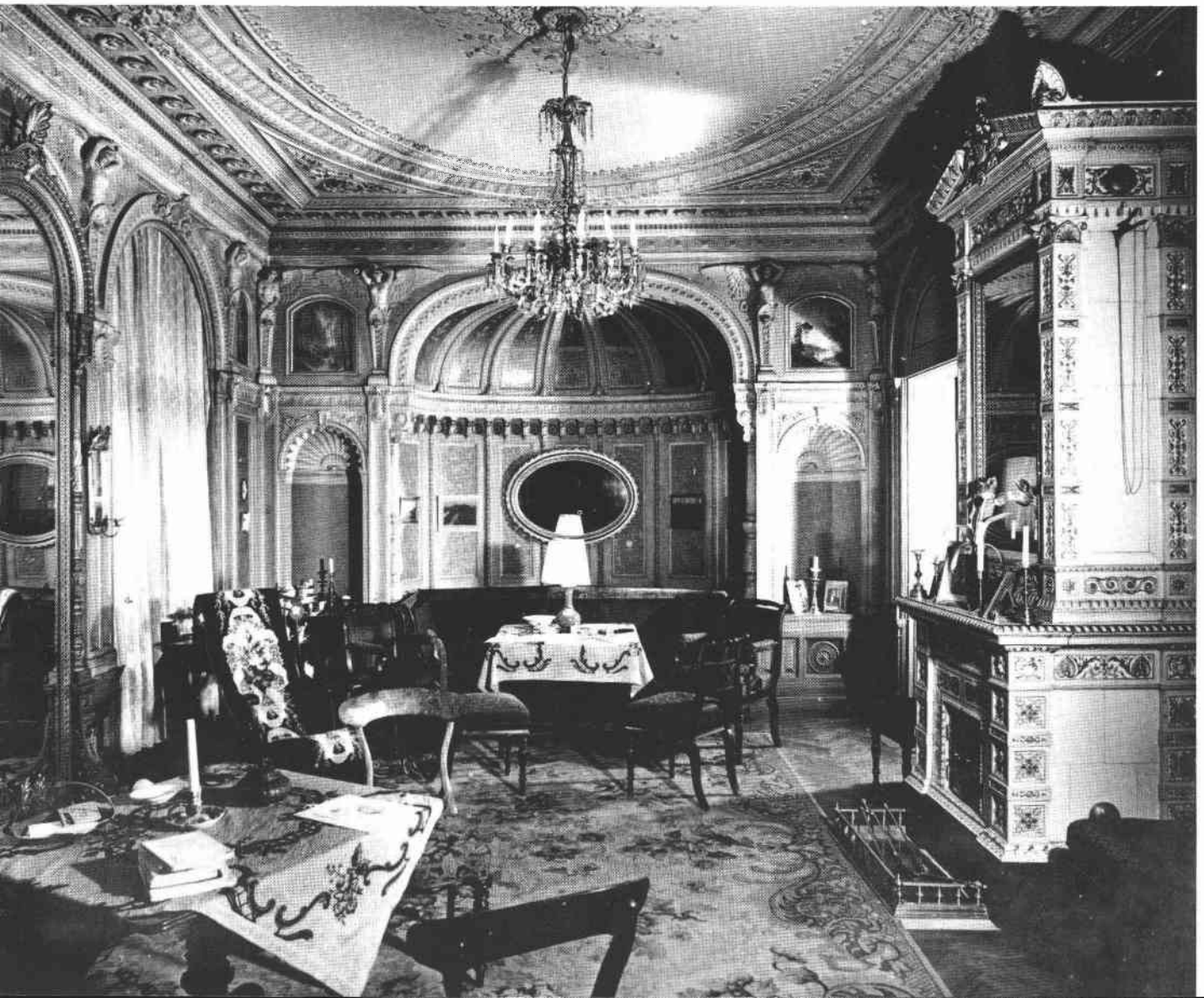


Vätan 19, entré (80)

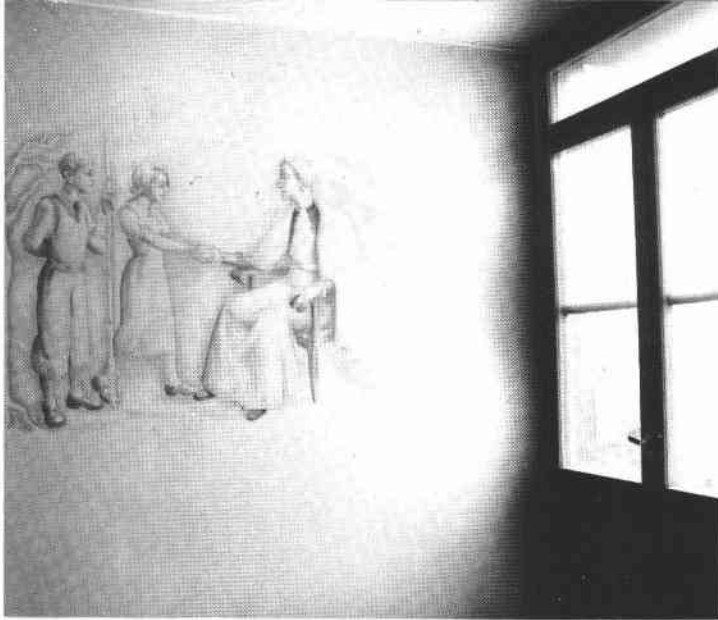


Vätan 18, vilplan (10)
Foto L af Petersens

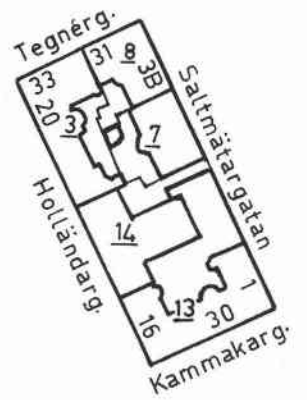
Vätan 18, salong (10, stuckatören A Notinis lägenhet, vån 1 tr). Foto L af Petersens



ÅNGERMANLAND



Ångermanland 14, väggmålning i trapphus



Ångermanland 7, gård

Ångermanland 7, vilplan



Ångermanland 8, vilplan



Ångermanland 13, interiör



Ångermanland 3
Holländargatan 20



Kontorsfastighet (urspr bostads-).
Byggnadsår 1890, arkitekt A G Forsberg, byggherre E Fredlundh, byggmästare J M Holmqvist. 1970-73 ombyggnad och modernisering för kontor, fasadrenovering.

Gathus (hörnhus), 5 vån + inredd vind. Gatufasad: rött verblendertegel och vit slätputs, bv grå slätputs. Gårdsfasad: gul slätputs, vita fönsteromfattningar. Svart plåttak.

Entré: schackrutigt marmorgolv, helfransk grönmålad bröstpanel, vid tak stuckfris, grönmålat tak i tre sektioner, modernt mellandörrsparti. Trapphus: kalkstenstrappor, blyspröjsade trapphusfönster med färgade råglas i dekorativ stiliserad blomdekor, modern hiss i trappspindel. Vilplan: golv av vit och svart marmor, helfranska pardörrar med gavelöverstycken, helfransk bröstpanel, stucklist i tak (bladdekor).

Besökta interiörer vån 3 tr bevarar i några rum ursprunglig inredning såsom reliefornerade kakelugnar, stuckdekorerade taklister och dörröverstycken, helfranska pardörrar, matsalspanel och sockelpaneler.

Modernitet: centralvärme.

Gård: konststensplattor, blomlådor.



Ångermanland 7
Saltmätargatan 3 A

Bostadsfastighet och barndaghem m m.
Byggnadsår 1894-95, arkitekt E Befwe, byggherre Adolf Fredriks församlings barnhem för flickor, byggmästare C Cederström. 1938 wc, badrum, inredande av del av vind.

Gathus, 3 vån. Gatufasad: brungul spritputs, bv grå oljemålning. Gårdsfasad: brun sprutputs. Rött plåttak.

Entré: golv och trappa av kalksten, dekormålning å väggar (lagerkransar), glasade mellandörrar. Trapphus: kalkstens-trappor. Vilplan: kalkstensgolv, taklist (tandsnitt), par- och enkeldörrar (några glasade).

Interiörerna ombyggda men bevarar delvis ursprunglig inredning såsom sockel- och bröstpaneler, stucktaklister, helfranska pardörrar och några kakelugnar.

Modernitet: centralvärme.

Gård: kalkstensplattor, gräsmatta, buskar. Uthus (1 vån, brun sprutputsad fasad, rött plåttak).



Ångermanland 8
Saltmätargatan 3 B

Bostadsfastighet.

Byggnadsår 1894-95, arkitekt E Boström, byggherrar R Bengtsson och C E Andersson, byggmästare A Pettersson. 1935 hiss. 1939 centralvärme, badrum.

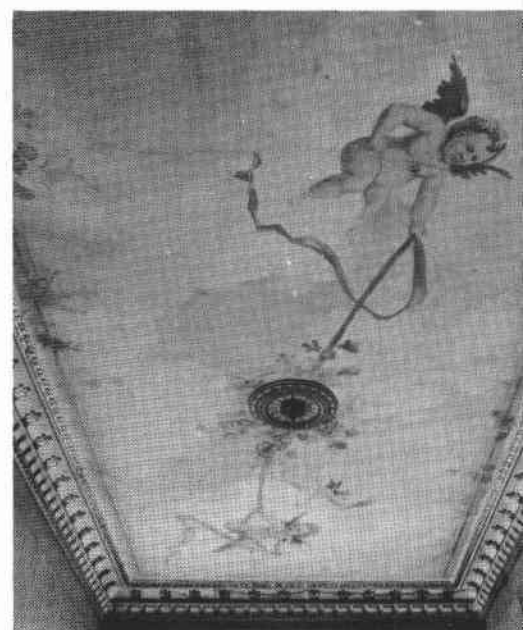
Gathus (hörnhaus), 5 vån + sout vån. Gatufasad: brunröd, bv, sout vån och taklist brun, sprutputs. Gårdsfasad: röd sprutputs. Rött plåttak.

Entré: golv av svart och vit mosaik, trappa av kalksten, brunmålad kvaderpanel i granitimitation däröver gul oljefärgsmarmorering, stucktaklist, takmålning med amorer. Trapphus: kalkstenstrappor, hiss i trappspindeln. Vilplan: svart och vitt marmorgolv, helfranska par- och enkeldörrar med svängda dörröverstycken med reliefdekor, taklist.

Besökta interiörer bevarar delvis ursprunglig inredning såsom halvfranska par- och enkeldörrar, sockelpaneler, stucktaklister och reliefornerade kakelugnar i pastellfärger.

Modernitet: centralvärme, badrum.

Gård: asfalterad.



Ångermanland 13
Kammakargatan 30, Holländargatan 16

Bostadsfastighet, Adolf Fredriks pastorsexpedition, kyrkolokaler.

Byggnadsår 1908-10, arkitekt Hagström & Ekman, byggherre Adolf Fredriks församling, byggmästare P Pehrson. 1938-40 tillbyggnad mot Saltmätargatan, ombyggnad av lokal under gård och ombyggnad av entré från Kammakargatan (arkitekt R Berghagen).

Gathus (hörnhaus), 4 vån + inredd vind (tillbyggnaden åt Saltmätargatan 1 vån). Gatufasad: gulbrun sprutputs, bv, sout vån och lister vit kalksten. Gårdsfasad: gul sprutputs. Brunt plåttak. Tillbyggnaden åt Saltmätargatan - gatufasad: gul sprutputs.

Entré (30): golv av grå kalksten. Trapphus: bruna kalkstenstrappor, hiss i trappspindeln (1930-tal), blyspröjsade fönster med råglasrutor. Vilplan: golv av brun och grå kalksten, väggar svagt grönmarmorerad målning, väggpilastrar, dagerfönster, helfranska enkeldörrar.

Besökt bostadslägenhet moderniserad men bevarar ursprungliga snickerier (skjutdörrar, fältindelade väggar) och en vit skänkkakelugn på fötter med målad naturalistisk blomdekor.

Modernitet: centralvärme, badrum.

Gård: överbyggd, grönmålad betong, glasbetongkupol.



Ångermanland 14
Holländargatan 18

Bostadsfastighet (hem för gamla).

Byggnadsår 1938-39, arkitekt R Berghagen, byggherre Adolf Fredriks församling, byggmästare A Olsson. 1974-75 genomgripande ombyggnad och modernisering.

Gathus, 6 vån + inredd vind och gårdsflygel. Gatufasad: gul sprutputs, bv svart skiffer. Gårdsfasader: gul slätputs. Brunt plåttak.

Entré: golv och trappa av brun kalksten, väggar gulmarmorad målning och dekormålningar i klassicerande stil.

Trapphus: trappor av kalksten, gulmarmorade väggar, å trappplansväggar målade figurmotiv (unga och gamla). Villplan: golv av grå kalksten, gulmarmorade väggar, hiss.

Modernitet: centralvärme, dusch.

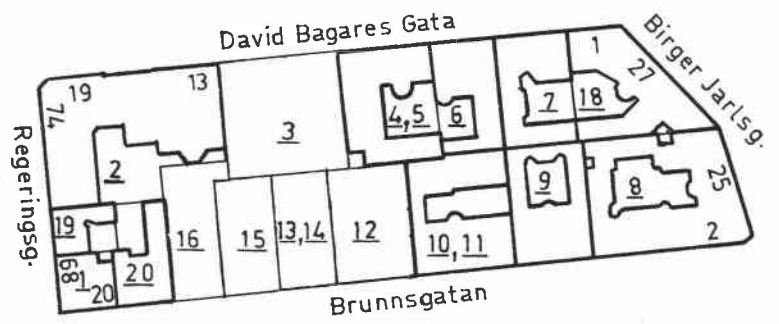
Norra gård: kalkstensplattor. Södra gård: överbyggd, glasbetonglanternin (gemensam med Ångermanland 13).



Ångermanland 3, f d matsal



ÖSTERBOTTEN



Österbotten 10, 11, gård

Österbotten 8, tak i entré (25)



Österbotten 2, stora salen (f d Nalen)

Österbotten 18, hissgrind i entré (27)



Österbotten 1
Regeringsgatan 68

Bostadsfastighet.
Byggnadsår 1929-30, arkitekt och byggherre C Kempendahl,
byggmästare R Brink.

Gathus (hörnhaus), 5 vån. Gatufasad: grå slätputs, bv konst-
sten. Port av glas i grova ekspröjsar. Gårdsfasad: gul
slätputs.

Entré, trapphus och vilplan: golv och trappor av vit mar-
mor, helfranska enkeldörrar.

Fastigheten rymmer enkelrum och dubletter utan kokmöjlig-
heter.

Modernitet: centralvärme, badrum.

Gård (ljusgård): asfalterad.



Österbotten 2
Regeringsgatan 72, 74, David Bagares gata 19

Kyrksal (samlingsal), kontors- och bostadsfastighet.
Byggnadsår 1886-87, arkitekt G A Fristedt, byggherre Sam-
fundet Enighet och Vänskap, byggmästare C A Sandberg.
Ett antal ombyggnader har genomgått fastigheten, senast
1970 efter brand.

Gathus (hörnhaus), 4 vån (mot David Bagares gata delvis
3 vån). Gatufasad: ljusgrå puts. Gårdsfasad: röd och grön
slätputs. Plåttak.

Entré (74): helfransk panel, pilastrar med korintiska ka-
pitäl, två väggfält i al fresco överklädda med plattor,
fältindelad stucktak.

Stora salen (tidigare bl a "Nalen"): stavparkettgolv be-
varad under heltäckande matta, hög panel med postament
för räfflade kolonner med korintiska kapitäl i stuck.
Mellan kolonnerna bågformade väggfält, delvis med speg-
lar. (Östra väggen dock indragen och med modern utform-
ning). Taket nedsänkt till kapitälens överkant. Lilla
salen (f d "Harlem"): parkettgolv, bröstpanel, rundbågar
delvis med speglar, flagnande dekorationsmålningar från
1930-talet. F d "Rouletten": väggmålningar i al fresco
t ex "Jazz" i svart-brun-röd färgskala (1930-tal). F d
"Baren": vit flat stuckkakelugn i nyrokoko med reliefde-
kor i turkos, rosa och guld.

Entré, trapphus och vilplan (72): golv av keramiska plat-
tor, trappor med räfflade kalkstenssteg, trappräcke och
konsoler av gjutjärn, halvfranska dörrar med mönsterpres-
sat glas.

Besökt lägenhet bevarar ursprunglig inredning som t ex
matsal med hög panel och dörröverstycken och taklist av
stuck samt reliefornerad skänkkakelugn. Övriga rum i lik-
nande utformning.

Modernitet: centralvärme.

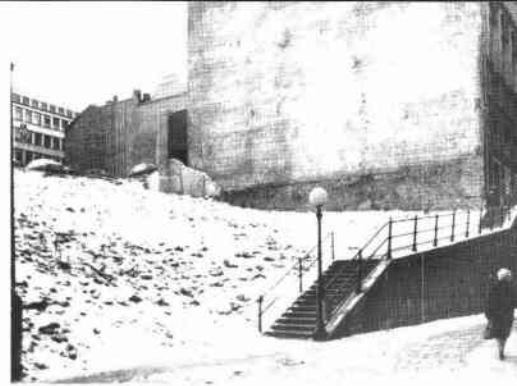
Gård: överbyggd, asfalterad.



Österbotten 3

David Bagares gata 9-11

Avriven tomt.

Österbotten 4, 5

David Bagares gata 7

Industrialanläggning, konstnärssateljéer och danssalong.
Byggnadsår 1898-1900, arkitekt D E Thorsén, byggherre
J A Fjällbäck, byggmästare A E Hagman. 1915-17 påbyggnad.

Gathus, 3 vån + vindsvån och gårdsflygel. Gatufasad: tegelröd spritputs och slätputs, grå kalksten. Gårdsfasad: rött tegel. Plåttak.

Körport. Trapphus och vilplan: schackrutigt marmorgolv, kalkstenstrappor, takprofil, bottenvåningens vilplan har enkeldörrar med raka överstycken, övriga vilplan med helfranska pardörrar med äggstavsprofilerad list.

Å vån 1-2 tr bevaras gjutjärnskolonner med äggstavsdekorerade kapitäl, enkla stucklistor i tak samt raka dekorerade dörröverstycken.

Modernitet: centralvärme.

Gård: delvis överbyggd, asfalterad, lanterniner. Ljuskärl.

Österbotten 6

David Bagares gata 5

Industrialanläggning.

Byggnadsår 1906-08, arkitekt Dorph & Höög, byggherre J P Pålsson, byggmästare C A Johansson. 1910 hiss. 1915 gårdsöverbyggnad och diverse invändiga ombyggnader.

Gathus, 4 vån + takvån och gårdsflygel. Gatufasad: röd kalksten och puts, balustradliknande takräcke av järn med plintar av mörkröd natursten. Gårdsfasad: gulbrun slätputs. Svart plåttak.

Entré: golv av kalksten, tak med list. Trapphus och vilplan: golv av vit marmor, trappor av kalksten, ursprungliga halvfranska pardörrar med smårutiga råglasöverstycken.

Besökt industrilokal å vån 2 tr bevarar av äldre inredning bröstpanel, dagerfönster, ursprungliga radiatorer med reliefdekor samt enkel stuckslinga i tak.

Modernitet: centralvärme.

Gård: överbyggd, asfalterad, glasbetong.





Österbotten 7

David Bagares gata 3

Kontorsfastighet (urspr bostads-).

Byggnadsår 1910-12, arkitekt S Cronstedt, byggherre S Samzelius, byggmästare E Johansson.

Gathus, 4 vån + takvån och gårdsflygel. Gatufasad: brunröd terrasit, bv rödgul kalksten. Port omramad av två stensculpturer (uggla resp ekorre). Gårdsfasad: gul slätputs. Plåttak.

Entré: golv av gul klinker. Trapphus och vilplan: golv och trappor av vit marmor (golv med bård av kolmårdsmarmor), halvfranska pardörrar med fönster av ofärgat råglas i blyspröjsar, tak med enkel profil och nedhängande materalasserad stuckfris infattande två ovala dagerfönster med ofärgat råglas i blyspröjsar.

Besökta interiörer bevarar stucktaklister, rak öppen spis av kolmårdsmarmor och halvfranska dörrar.

Modernitet: centralvärme.

Gård: delvis överbyggd, asfalterad, lanterniner.



Österbotten 8

Birger Jarlsgatan 25, Brunnsgatan 2

Kontorsfastighet (urspr bostads-).

Byggnadsår 1902-04, arkitekt Hagström & Ekman, byggherre H Asch, byggmästare J R Ekblom. 1929 hiss. 1946 fasadför-
enkling. 1955 inredande av vindsvåning.

Gathus, 5 vån + inredd vind (mot Brunnsgatan 3 vån). Gårdsflyglar runt gårdsutrymmet sammanbyggda med gathuset. Gatufasad: brungul sprutputs, bv ljusgrå kalksten. Gårdsfasader: gul sprutputs.

Entré (25): golv och trappa av kolmårdsmarmor, väggar klädda med marmorstuck av yppersta kvalitet (mellan gråspräckliga släta pilastrar med guldbronserade ros- och bladkapitäl som uppbär en guldbronserad list, väggfält i ådrad ljus kolmårdsmarmorimitation med mörkare friser). Taket delas av gördelbågar i tre sektioner med figurmålningar (sign K Wetterstrand, 1904) - mittsektionens målning (kvinna med fasadritning) omramas av stuckbård med reliefdekor i form av rosor och duvor, hölster för 4 glödlampor. Trapphus och vilplan: golv och trappor av vit marmor, kassettak med humleblomster i låg relief, ursprunglig armatur, glasmålningar i trapphus och vilplan. Vilplansväggar helpanelade med infällda glasmålningar och halvfranska dörrar.

Besökta interiörer bevarar av ursprunglig inredning öppna spisar av gulsvartspräcklig eller grön marmor med överstycken i form av stuckreliefer (sign G Larsson, 1904). I övrigt helt modernt.

Modernitet: centralvärme.

Gård: överbyggd, asfalterad, lanternin.



Österbotten 9
Brunnsgatan 4

Bostads- och kontorsfastighet (urspr endast bostads-).
Byggnadsår 1906-07, arkitekt Dorph & Höög, byggherre F
Andersson, byggmästare C Zetterberg.

Gathus, 4 vån + takvån och gårdsflyglar. Gatufasad: gul-
grå slätputs, bv kalksten. Gårdsfasader: gul slätputs.
Plåttak.

Entré: golv av vit marmor. Trapphus: vita marmortrappor,
träbalustradräcke, dekormålade trapphusfönster. Vilplan:
golv av vit marmor, halvfranska - smårutigt ornamentgla-
sade - pardörrar.

Besökt bostadslägenhet bevarar av ursprunglig inredning
t ex i matsal manshög panel, i salong slät panel med mit-
telbandslist och övriga rum låga paneler, kök med ur-
sprunglig inredning (vedspis och gasspis).

Modernitet: centralvärme, badrum (delvis).

Gård: underbyggd, cementerad. Uthus i en våning.



Österbotten 10, 11
Brunnsgatan 6, 8

Kontorsfastighet (urspr bostads-). Verkstadsbyggnad
(gårdshus).

Byggnadsår 1898-1901, arkitekt A G Forsberg, byggherre J
Widgren, byggmästare A G Forsberg. 1915 ombyggnad. 1928
nybyggnad av västra gårdshusflygeln. 1935 hiss.

Gathus, 3 vån + sout vån och gårdsflygel. Gatufasad:
ljusgrå sprutputs, sout vån kalksten. Gårdsfasad: gul
sprutputs.

Entré (6): trappa av kalksten, schackrutigt marmorgolv,
höfthög halvfransk panel, tak med rik stuckdekor. Trapp-
hus och vilplan: golv och trappor av marmor, helfranska
pardörrar, stucktaklist.

Besökta interiörer vån 1 tr bevarar av ursprunglig inred-
ning crèmefärgad skänkkakelugn med polykrom dekor, stuck-
lister och låga paneler.

Gårdshus (halvhus), 1 vån + inredd vind. Fasad: rött
tegel. Plåttak.

Modernitet: centralvärme.

Gård: överbyggd, asfalterad, lanterniner.



Österbotten 12, 13-14, 15 och 16
Brunnsgatan 10, 12, 14, 16

Avrivna tomter.



Österbotten 18

Bürger Jarlsgatan 27, David Bagares gata 1



Kontors- och bostadsfastighet (urspr endast bostads-), biograf (urspr teater).

Byggnadsår 1910-12, arkitekt C G Bergsten, byggherre och byggmästare E Lundberg. 1928 inredande av vindsvåning.

Gathus, 6 vån + vindsvån och gårdsflygel. Gatufasad: rosa sprutputs, bv grå, vån 1 tr reliefornerad kopparplåt. Reliefer i granit på bv fasad (hörnpelare av skulptör C W Fagerberg). Gårdsfasad: gul sprutputs. Svartglaserat tegeltak med takrännor och torn av kopparplåt.

Entré (27): golv av kolmårds- och vit marmor, hissgrind med pressade och smidda ornament av järn. Trapphus och vilplan: golv av kolmårds- och vit marmor, trappor av kolmårdsmarmor, dagerfönster och trapphusfönster med råglas i blyspröjsar, halvfranska dörrar.

Besökt interiör ombyggd för kontorsändamål men bevarar vit flat kakelugn på fötter, öppen spis av kolmårdsmarmor, halvfranska dörrar med dekorativa fyllningar samt halvfranska bröstpaneler.

Modernitet: centralvärme, badrum.

Gård: överbyggd, cementerad.

Österbotten 19

Regeringsgatan 70

Bostads- och kontorsfastighet (urspr endast bostads-). Byggnadsår 1842-44, arkitekt C Ståhl (delvis), byggherre E Ingzell. 1913 genomgripande om- och påbyggnad (arkitekt A Andersson).

Gathus, 4 vån + vindsvån och gårdsflygel. Gatufasad: gul slätputs. Gårdsfasad: gul sprutputs. Svart plåttak.

Entré, trapphus och vilplan: golv och trappor av cementmosaik, halvfranska enkeldörrar.

Besökt interiör ombyggd och bevarar endast snickerier från ombyggnaden 1913.

Modernitet: elvärme.

Gård: överbyggd, asfalterad, lanternin.

Österbotten 20

Brunngatan 18

Bostadsfastighet (numera delvis även kontor). Byggnadsår 1881, arkitekt O W Björklund, byggherre och byggmästare J G Nilsson. 1929 genomgripande invändig ombyggnad samt påbyggnad.

Gathus, 3 vån + takvån och gårdsflygel. Gatufasad: grå och tegelröd slätputs. Gårdsfasad: grå slätputs. Plåttak.

Entré, trapphus och vilplan: golv och trappor av brun kalksten, halvfranska par- och enkeldörrar.

Besökt lägenhet bevarar inredning från 1929.

Modernitet: centralvärme, badrum.

Gård: asfalterad, träskjul, plantering.

Övriga fastigheter

Under rubriken "övriga fastigheter" upptas byggnader som ej kunnat inordnas under gängse kvartersnamn. Byggnader av typ baracker, tidningskiosker, informationskiosker samt glass- och varm korvkiosker har ej upptagits.

Först upptas stadsägor och därefter byggnader efter gatuadress.

Stadsäga 1	se Centralstation
Stadsäga 154	se Adolf Fredriks kyrka
Stadsäga 163	se Klara kyrka
Stadsäga 164	se Johannes kyrka
Stadsäga 178	se Jakobs kyrka
Stadsäga 180	se Nationalmuseum
Stadsäga 556	se Norra Bantorget (nedan)

Stadsäga 7005 B

Klarabergsviadukten 59

Kontorsfastighet, bangårdspostkontor.

Byggnadsår 1943-46, arkitekt L E Lallerstedt, byggherre Kungl Generalpoststyrelsen. 1962-67 om-, till- och påbyggnad (arkitekt L E Lallerstedt).

Gathus, 2-5 vån. Gula tegelfasader. Grått plåttak.

Humlegårdsgatan-Sturegatan

Busspaviljong (urspr spårvagnspaviljong).

Uppförd 1958, arkitekt H Blom, byggherre Lidingöbanan och Pressbyrån.

Karl XII:s Torg (Norrström 4)

Tehus.

Uppförd 1953, arkitekt E Glemme & T Grundberg, byggherre Stockholms parkförvaltning.

Kungsträdgården (Kungl Trädgården 4)

Barsservering.

Uppförd 1953, arkitekt E Glemme & T Grundberg, byggherre Stockholms parkförvaltning. 1959 tillbyggnad.

Norra Bantorget (Stadsäga 556)

Bensinstation.

Uppförd 1938, arkitekt T Sellman, byggherre Stockholms Bensin- och Oljedistributörer. Stationen har genomgått ett flertal om- och tillbyggnader.

Norra Bantorget

Busstation och restaurang.

Uppförd 1938-40, arkitekt H Blom, byggherre Stockholms stads gatukontor. 1946-48, 1954-55 och 1975 ombyggnader.

Norrmalmstorg

Palmhus och servering.

Uppförd 1972-73, arkitekt G Lene, byggherre AB Trafikrestauranger.



Nybrokajen 1

Kontorsfastighet (urspr tullhus).

Uppförd 1874-76, byggherre Stockholms stad. 1955-57 inredande av bilservicestation. 1970-71 entresolering av större delen av mittpartiet.

Friliggande byggnad, 1-2 vån. Fasader: gul slätputs och rött tegel. Svart plåttak.

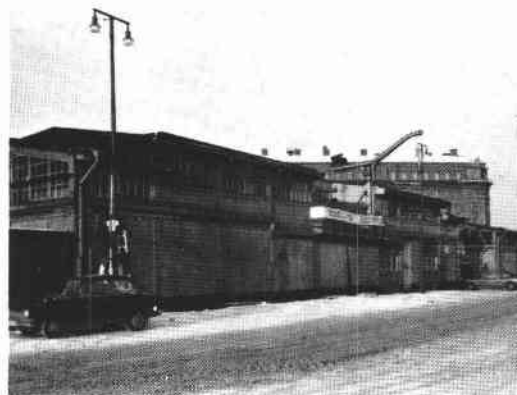
Byggnadens inre ombyggdes kraftigt 1970-71 och av äldre inredning bevaras i bv enstaka halvfranska enkeldörrar, 1,50 m höga väggpaneler samt till viss del den höga tullhallen.

Modernitet: centralvärme.

Nybrokajen

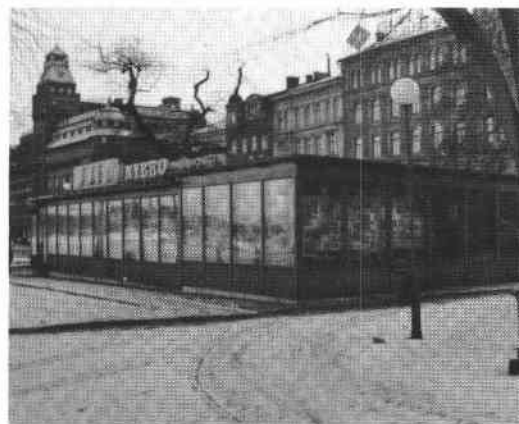
Hamnmagasin (2 st).

Uppförda ca 1910, byggherre Stockholms hamnstyrelse.

Nybroplan

Teaterlokal och servering (s k "Nybropaviljongen", urspr flygpaviljong).

Uppförd 1938-39, arkitekt P Hedqvist, byggherre AB Aero-transport. 1948, 1952, 1956-57 och 1975 om- och tillbyggnader.



Byggnadsregister

Registret gör icke anspråk på att vara en fullständig förteckning utan tar endast upp de byggnader som antas vara kända under annat namn än den officiella fastighetsbeteckningen.

1:a höghuset	Beridarebanan 10
2:a höghuset	Beridarebanan 4
3:e höghuset	Beridarebanan 11
4:e höghuset	Beridarebanan 11
5:e höghuset	Beridarebanan 16
ABF-huset	S:a Anna 6
Adelcrantzka palatset	Björnen 3,9
Adelswärdiska huset	Lejonet 4
Advent-kyrkan	Lagern 9
Aftonbladet	Svalan 3,5,7
Almqvist & Wiksell	Skotten 8
Anglais, hotel	Ladugårdsgrinden 18
Apotekarsocieteten	Rörstrand 12,13,23
Arla-mejerier	Läkaren 8
Arsenalspalatset	Näckström 25
Arvfurstens palats	Lejonet 1
Berns salonger	Katthavet 6
Birger Jarls bazar	Rännilen 6
Birger Jarls-passagen	Rännilen 7
Blå Tornet	Vingråen 35
Bolinderska huset	Blasieholmen 52
Bonnierhuset	Moraset 22
Bredenbergs varuhus	Sporren 12
Byggnadsföreningen	Torsken 29
Bååtska palatset	Måns Bock 2
Carlton hotel	Boken 11
Centralbadet	Islandet 3,8
Centralpalatset	Röda Bodarne 1
Centralposten	Blåmannen 17
Centrumhuset	Oxhuvudet 15,16,17
de Champska husen	Hägerberget 41,42,44 och Höjden 1,2,10
China-biografen	Styrpinnen 20
Citykyrkan	Grönlandet Södra 7,10
Citypalatset	Norrmalm 4
Continental, hotel	Orgelpipan 6

Davidsonska huset	Jakob Mindre 8
Douglasska palatset	Ladugårdsbron 4
Drottninghuset	Drottninghuset 6
Drottning Victorias Örlogshem	Käpplingeholmen 5
Edelstamska huset	Ostindiefararen 1
Enskilda gymnasiet	Vingråen 27
Esselte, f d	Uggleborg 12
Fenixpalatset, f d	Grönlandet Södra 7,10
Fersenska palatset	Fersenska Terrassen 1
Finlands hus	Italien Större 14
Finska ambassaden, f d	Spektern 9
Folkets hus	Barnhuset 26
Franska skolan	Oxen Mindre 25
Frimurarordens stamhus	Måns Bock 2
Förbundshuset	Lärjungen 2
de Geerska palatset	Spektern 9
de Geerska parterren	Kungl Trädgården 5
Grand hotel	Blasieholmen 53
Grand Royal	Blasieholmen 19
Grönwalls bryggeri, f d	Oxen Mindre 24
Hallwylska palatset	Skravelberget Mindre 11
Handelskammaren	Jakob Större 14
Hellstrandska huset	Käpplingeholmen 1
Hornska palatset	Johannes Större 1,2,8
Hårlemanska huset	Islandet 3,8
Hästskopalatset	Hästskon 9
Hötorgshallen	Beridarebanan 10
Ingenjörshuset	Beridarebanan 22
Jernkontoret, äldre huset	Näckström 27
Johannes brandstation	Johannes Mindre 1,2,3,4,5,6,10,11
Johnsonlinjens hus	Språkmästaren 5
KAK	Blasieholmen 52
KFUK	Kåkenhusen 9
Klara polisstation	Väderkvarnen 1,15,16
Konserthuset	Beridarebanan 9
Konstakademien	Uttern 1
Konstnärshuset	Skravelberget Mindre 15
Kontoristföreningen	Apeln 15
Kulturhuset	Beridarebanan 35
Kungl Biblioteket	Kungl Humlegården

Kungsbropalatset	Hasseln 5
Kungshuset	Kåkenhusen 37
Kungstornet, norra	Polacken 26,27
Kungstornet, södra	Stuten 16
Lantmäteristyrelsen, f d	Lantmätaren 1
Lilljekvistiska huset	Sumpen 10
LO-huset	Skolan 1
Lundbergska huset	Klockan 1,6,7
Läkaresällskapet, svenska	Hägern Större 9
MEA	Styrpinnen 19
Mjölkcentralen (äldre namn)	Läkaren 8
Musikaliska akademien	Ladugårdsbron 1
Myrstedt & Stern	Bocken 26
Nalenpalatset, f d	Österbotten 2
NK	Hästen 19
Norra Latin-läroverket	Barnhuskällaren 2
Odd Fellow-orden	Jakob Större 17
Operan (Kungl Teatern)	Norrström 2
Oscars-teatern	Hasseln 4
Palladium-biografen	Hasseln 1
Palmeska huset	Näckebo 3
S:t Peters metodistkyrka	Vingråen 28
PK-huset	Beridarebanan 43
Postgirot	Blåmannen 17
PUB	Torgvågen 7, Skotten 6,7
Riksbanken	Beridarebanan 36
Riksdagshuset (prov.)	Beridarebanan 35
Riksförsäkringsverket	Grönlandet Södra 13
Riksgäldskontoret	Rosenbad 5
Rosenbad	Rosenbad 6
Roseniuskyrkan	Vätan 7,8,9
Ruuthska palatset	Björnen 3,9
Sagerska huset	Lejonet 5
Scala-teatern	Lindbacken 4
Sheraton, hotel	Beridarebanan 25
Skandia	Träsket 15
Skandiabiografen (numera Look)	Svärdfisken 2,3,6
Stockholms Saluhallar, f d	Saluhallen 1
Strand hotel	Måns Bock 2
Strindbergsmuseet	Vingråen 35

Stuckatörens hus	Vätan 18
Sturepalatset	Vildmannen 6
Sunside	Väderkvarnen 7
Swedenborgs Minneskyrka	Vingråen 41
Svenska Arbetsgivareföreningen (SAF)	Blasieholmen 51
Sverigehuset	Kungl Trädgården 7
Synagogan	Katthavet 5
Sällskapet, nya (lilla)	Kungl Trädgården 6
Sällskapet, stora	Fersenska Terrassen 3
Sörensenska palatset	Fersenska Terrassen 1
Televerket	Jericho 33
Tempo	Svärdfisken 9
Torstenssonska palatset	Lejonet 1
Tyska legationen, f d	Ostindiefararen 1
Tändstickspalatset	Spektern 8
Utrikesministerhotellet	Ladugårdsbron 1
Warodellska huset	Svärdfisken 2,3,6
Vasa-teatern	Klockan 1,6,7
Westmanska palatset	Grönlandet Norra 1,2,3,4,5
Åhléns	Orgelpipan 8
Åtvidabergshuset, f d	Styrpinnen 22



RÄTTELSE OCH TILLÄGG

Del I

- sid 19 Bildtext, rad 3
står fasader
skall vara fasaden
- sid 93 Bildtext
står Blasieholmen 19, salong
skall vara Blasieholmen 52, salong
- sid 141 Fersenska Terrassen 4,5
tillägg: Arkitekt C Nyrén
- sid 142 Samtliga bildtexter
står Fersenska Terrassen 2
skall vara Fersenska Terrassen 1
- sid 148 Grönlandet Norra 1, 2-3, 4, 5
tillägg: Fastigheten påbyggdes med två våningar under ombyggnaden på 1920-talet
- sid 149 Bildtext, översta bild
står Kvartersfasad mot Wallingatan
skall vara Kvartersfasad mot Adolf Fredriks Kyrkogata
- sid 159 Bildtext, översta bild
står Hägerberget 44, entré
skall vara Hägerberget 49, entré
- sid 166 Bildtext, nedre bild t h
står Hägerberget 54, f d stall å gård
skall vara Hägerberget 56, f d stall å gård
- sid 168 Bildtext, nedre bild
står Hägerberget 44, 48, gårdar
skall vara Hägerberget 49, 48, gårdar
- sid 204 Jakob Större 13
står Kontors- och bostadsfastighet (urspr endast bostads-)
skall vara Kontorsfastighet (urspr bostads-)
- sid 204 Jakob Större 14
tillägg: 1974 påbyggnad av gårdshusen
- sid 211 Bildtext, nedre bild t h
tillägg: Hus II
- sid 269 Bildtext
står Kåkenhusen 37, entré (Kungsgatan 20)
skall vara Kåkenhusen 37, entré (Kungsgatan 18)
- sid 272 Kävlingeholmen 1
tillägg: 1970-talet ombyggnad å vindsvån efter brand

RÄTTELSER OCH TILLÄGG

Del II

- sid 278 Ladugårdsbron 1 (del av)
 står Entré (13): yttertrappa etc
 skall vara Entré (11): yttertrappa etc
 står Entré (9): körport till gård
 skall strykas
 står Gård: kullersten
 tillägg: , med körinfart från Stallgatan
- sid 303 Landbyska Verket 3
 tillägg: Kontorsfastighet (urspr bostads-)
- sid 308 Lantmätaren 1
 står Jobst Hennell
 skall vara Jost Henne
 tillägg: Vålvda källarutrymmen med bl a bevarad murad köksspis
- sid 337 Tillägg till bildtext Måns Bock 2, Frimurarpalatset
- sid 342 Nationalmuseum
 tillägg: interiörarkitekt F W Scholander
 tillägg: taklanternin å mittrisalit tillkom 1914-20
- sid 350 Norrström 2
 står Ragnar Sandborg
 skall vara Ragnar Sandberg
- sid 361 Ostindiefararen 1
 tillägg: arkitekt A Kumlien (1881-82)
- sid 399 Rosenbad 7 (västra byggnaden)
 tillägg: arkitekt för ombyggnaden 1954-58 I Tengbom
- sid 407 Kvarterssskiss
 står Rödabodtorget
 skall vara Rödbodtorget
- sid 416 Rörstrand 24
 tillägg: Gård: stenplattor, planteringar, lekplats
- sid 428 Skolan 1
 står Sammanträdesrum under gården med freskmålning av O Hjortzberg
 skall vara Sammanträdesrum..... av O Sköld
- sid 436 Skravelberget Mindre 9
 står metotyp
 skall vara metotyp
- sid 509 Bildtext, övre bild
 tillägg: "Stora skulpturhallen"