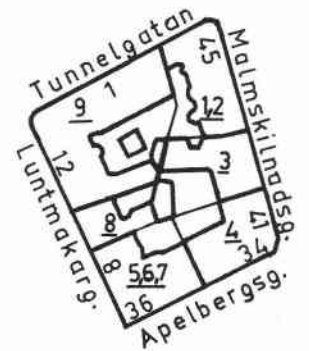




# OXÖGAT



Kvartersfasad mot Malmkillnadsgatan



Oxögat 9, entré (12)



Oxögat 9, gård

Oxögat 3, gård



Oxögat 5, 6, 7, entré





### Oxöгат 1, 2

Malmskillnadsgatan 45

Bostadsfastighet.

Byggnadsår 1858-59, arkitekt C N Söderberg, byggherre C J Lilljequist. 1907 genomgripande ombyggnad, ny fasad (arkitekt G Detthoff). 1938-39 centralvärme.

Gathus (hörnhus), 5 vån (mot Tunnelgatan 6 vån). Gatufasad: gul slätputs, bv, portal och burspråkens underdelar av kalksten. Gårdsfasad: gul slätputs. Rött plåttak.

Entré, trapphus och vilplan: golv av kolmårdsmarmor, trappor av vit marmor, fönster med färgat och ofärgat råglas i blyspröjsar, nyare släta trämalade enkeldörrar. Hiss från 1907.

Våningarna bevarar fast inredning från ombyggnaden 1907 som t ex kakelugnar, stucktak och parkettgolv.

Modernitet: centralvärme, badrum.

Gård: asfalterad.



### Oxöгат 3

Malmskillnadsgatan 43

Bostadsfastighet.

Byggnadsår 1866-68 (på äldre murar), arkitekt C N Söderberg, byggherre G V Ståhl. 1936 genomgripande ombyggnad och modernisering - ny lägenhetsindelning, centralvärme, hiss.

Gathus, 4 vån + sout vån och gårdsflygel. Gatufasad: gul slätputs, sout vån granit. Gårdsfasader: gul slätputs. Svart plåttak.

Entré: golv och väggbröstning av kolmårdsmarmor, två rektangulära vägnischer med målade stiliserade blommotiv i dov färgställning. Trapphus och vilplan: trappor och golv av konststen, släta enkeldörrar, rikt spröjsade fönster, hiss.

Fastigheten rymmer smålägenheter utformade 1936.

Modernitet: centralvärme, badrum.

Gård: delvis belagd med ölandskalksten, gräsmatta med blomplantering. Envåning tryckeribyggnad av sten med gulputsadfasad. Ljuskård vid norra tomtgränsen.



### Oxöгат 4

Malmskillnadsgatan 41

Bostadsfastighet.

Byggnadsår 1866-68, arkitekt C N Söderberg, byggherre G V Ståhl. 1929 genomgripande invändig ombyggnad och modernisering, ny lägenhetsindelning, centralvärme, hiss, takvåning.

Gathus (hörnhus), 4 vån + takvån (mot Apelbergsgatan 4 vån + sout vån + takvån). Gatufasad: ljusgrå slätputs. Port av fernissad ek och glas från 1929. Gårdsfasad: vitgrå slätputs. Rött plåttak.

Entré, trapphus och vilplan: golv och trappor av kolmårdsmarmor, helfranska enkeldörrar, rikt spröjsade trapphusfönster med gjutjärnsgaller, hiss.

Lägenheterna bevarar delvis inredning från 1860-talet som t ex släta paneler, helfranska pardörrar, profilerade taklister och enstaka kakelugnar.

Modernitet: centralvärme, badrum.

Gård: kullersten.



Oxögat 5, 6, 7  
Apelbergsgatan 36

Bostads- och kontorsfastighet (urspr endast bostads-). Byggnadsår 1868, arkitekt C N Söderberg, byggherre G V Ståhl. 1920-tal fasadförenkling. 1931 hiss. 1936-37 centralvärme.

Gathus (hörnhus), 5 vån (delvis 6 vån mot Luntmakargatan och 4 vån mot Apelbergsgatan). Gatufasad: gul och grå sprutputs. Gårdsfasad: gul puts. Plåttak.

Entré: golv och trappa av ådrad vit marmor. Trapphus och vilplan: trappor och golv av kalksten, rikt spröjsade fönster, enkla halvfranska dörrar med fyra fyllningar och helfranska pardörrar med vardera två fyllningar och den tredje fyllningen spröjsad med ornamentglas, vedlårar, hiss.

Lägenheterna är varsamt moderniserade och bevarar ursprunglig fast inredning som t ex kakelugnar, stucktak och helfranska pardörrar.

Modernitet: centralvärme, badrum.

Gård: asfalterad.



Oxögat 8  
Luntmakargatan 10

Bostadsfastighet. Byggnadsår 1890-91, arkitekt A G Forsberg, byggherre och byggmästare J Olsson. 1924 vindsvåning.

Gathus, 3 vån + sout vån + vindsvån och gårdsflygel. Gatufasad: orange verblendertegel och beige slätputs. Gårdsfasader: gul slätputs. Svart plåttak.

Entré: golv av konststen, taklist (äggstav) av stuck. Trapphus och vilplan: trappor av gjutjärn med räfflad gjutjärnspelare och trappsteg av konststen, baluster-räcke, golv och tak som i entré, släta par- och enkeldörrar.

Lägenheterna bevarar ursprunglig fast inredning som t ex kakelugnar, snickerier och stuckarbeten.

Modernitet: elvärme, wc.

Gård: asfalterad.



Oxögat 9

Tunnelgatan 1, 1 A, Luntmakargatan 12

Bostadsfastighet.

Byggnadsår 1894-96, arkitekt E Stenhammar, byggherre C F Andersson.

Gathus (hörnhaus), 4 vån (delvis åt Luntmakargatan 3 vån) och gårdsflygel. Gatufasad: rött verblendertegel, bv granit. Gårdsfasader: rött tegel. Grått plåttak.

Entré (1): rutlagt golv av rödbruna och gula keramiska plattor. Trapphus: trappor av kalksten. Vilplan: golv som i entré, släta pardörrar.

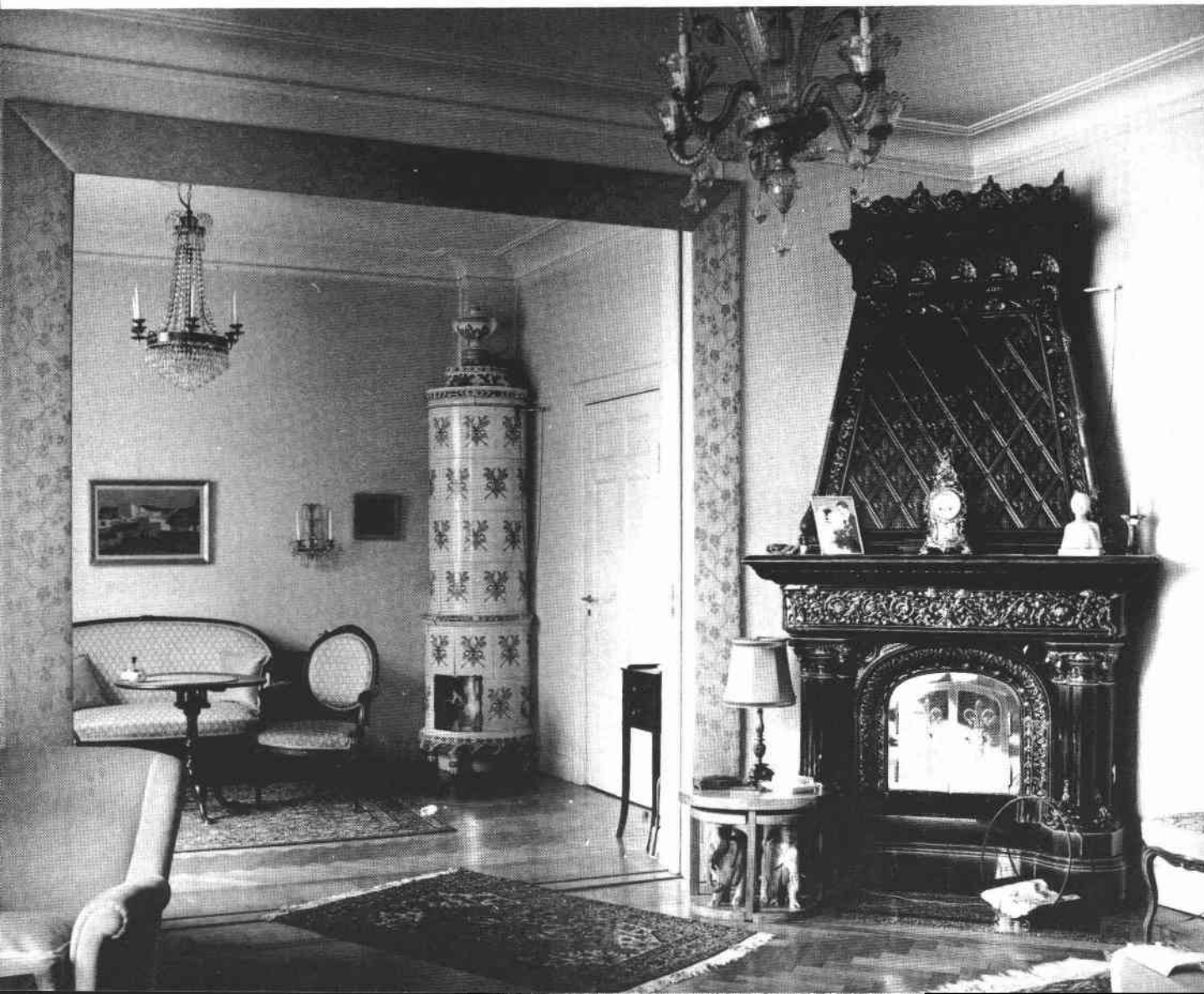
Entré (1 A): rutlagt golv av svarta och vita marmorplattor, väggbröstning med fyllningar. Trapphus: trappor av kalksten. Vilplan: golv som i entré, släta pardörrar.

Entré, trapphus och vilplan (12): ungefär som Tunnelgatan 1 A.

Lägenheterna bevarar ursprunglig fast inredning som t ex kakelugnar, snickerier och stuckarbeten i tak.

Modernitet: elvärme, wc.

Gård i två plan: asfalterad. Två envånings uthus av rött tegel.

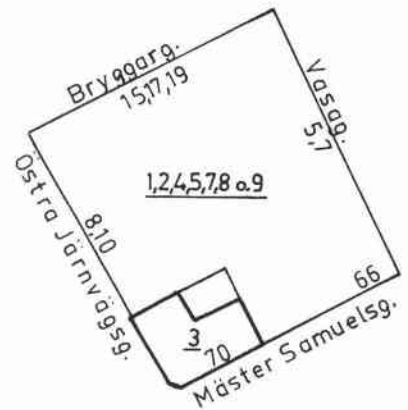
Oxögat 1, 2, lägenhetsinteriör



# PENNFÄKTAREN



Pennfåktaren 3, vilplan



Pennfåktaren 1, 2, 4, 5, 7, 8 och 9  
Vasagatan 5, 7, Mäster Samuelsgatan 66, 68, Östra Järnvägsgatan 8, 10, Bryggargatan 15, 17, 19

Avrivna tomter.



Pennfåktaren 3  
Mäster Samuelsgatan 70

Kontorsfastighet.  
Byggnadsår 1941-43, arkitekt B Jonson, byggherre Kungl Järnvägsstyrelsen.

Gathus (hörnhaus), 6 vån + takvån. Gatufasad: beige terrassit, bv grå skiffer. Gårdsfasad: grå terrassit. Svart plåttak.

Entré, trapphus och vilplan: golv och trappor av grå kalksten, gabondörrar, hiss, sopnedkast.

Gård: överbyggd, asfalterad, glasbetong.





Vasagatan söderut från Klarabergsviadukten

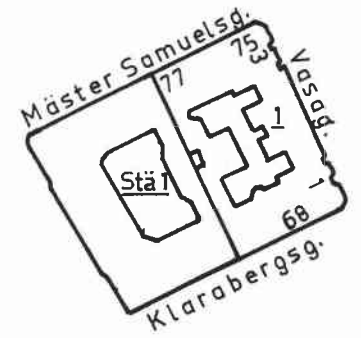
Vasagatan norrut från Klarabergsviadukten



# PENSIONÄREN



Stadsäga 1 (inom kv Pensionären), gård



Stadsäga 1 (inom kv Pensionären), entré





Pensionären 1

Vasagatan 1, 3, Mäster Samuelsgatan 77



Kontorsfastighet (urspr bostads-).

Byggnadsår 1884-87, arkitekt A & Hj Kumlien, byggherrar D Forsell och F Bünsow, byggmästare C G Nordström. 1912-13 inredande av vindsvåning till bostäder, modernisering och ombyggnad av befintliga lägenheter, hissar (arkitekt Hagström & Ekman). 1918-21 ombyggnad för kontor (arkitekt F Zettervall). Ytterligare ett flertal mindre ombyggnader har genomgått fastigheten.

Gathus (hörnhus), 5 vån + inredd vind (åt Mäster Samuelsgatan 4 vån) och gårdsflygel, 4 vån. Gatufasad: gulgrön slätputs, bv grå (åt Mäster Samuelsgatan beige sprutputs). Fasaderna mot Vasagatan och Klarabergsgatan hyvlade. Gårdsfasader: gul slätputs. Svart plåttak.



Entré (1): svart-vitrutigt marmorgolv, höfthög väggpanel med fyllningar, släta väggpilastrar med kompositakapitel, tak avdelat i tre profilerade sektioner, glasade mellandörrar med sido- och överfönster. Trapphus: kalkstens-trappor, blyspröjsade fönster med råglasrutor. Vilplan: golv som i entré, glasad fondvägg med glasat pardörrsparti, balusterräcke av gjutjärn med räfflade gjutjärnskolonner, sektionsindelade tak, hiss.

Entré, trapphus och vilplan (3): som Vasagatan 1 men med kvinnlig gudomlighet av stuck på piedestal i entré.

Körport (77): asfalterat golv, kvaderputsad väggbröstning, väggpilastrar, sektionsindelade tak. Trapphus och vilplan: avstängda.



Besökta interiörer bevarar av ursprunglig inredning sockelpaneler, helfranska par- och enkeldörrar. Vån 5 tr bevarar interiörer från ombyggnaden på 1910-talet såsom fältindelade väggar, bröstpaneler, helfranska skjut-, par- och enkeldörrar samt öppna spisar av vit marmor.

Modernitet: centralvärme.

Gård: asfalterad. Ljuskård i gårdsflygeln.

Stadsäga nr 1 (inom kv Pensionären)

Klarabergsgatan 70



Kontorsfastighet (urspr även bostads-).

Byggnadsår 1882, arkitekt E W Edelsvärd, byggherre Kungl Järnvägsstyrelsen. Fastigheten har genomgått ett flertal ombyggnader, bl a påbyggnad.

Gathus (hörnhus), 5 vån + inredd vind (åt Mäster Samuelsgatan 4 vån) och gårdsflygel. Gatufasad: beige sprutputs. Fasaderna förenklade. Gårdsfasader: gul slätputs. Svart plåttak.

Entré (70): golv och trappor av kalksten, balusterräcke av kalksten, väggar och pelare klädda med rödflammig marmorstuck. Trapphus (till gård): kalkstenstrappor, väggar klädda med brunflammig marmorstuck. Två uppgångar över gården. Trapphus: kalkstenstrappor, trappplansgolv av mönsterlagda keramiska plattor, hiss i trappspindeln.



Vilplan: rutlagda golv av kalksten, glasade pardörrar, dagerfönster.

Besökta interiörer moderniserade och ombyggda och bevarar föga av äldre inredning.

Modernitet: centralvärme.

Gård: överbyggd, asfalterad, glasbetong.



Pensionären 1, vilplan (Vasagatan 1)





Kv Pilen, fasad mot Bryggargatan

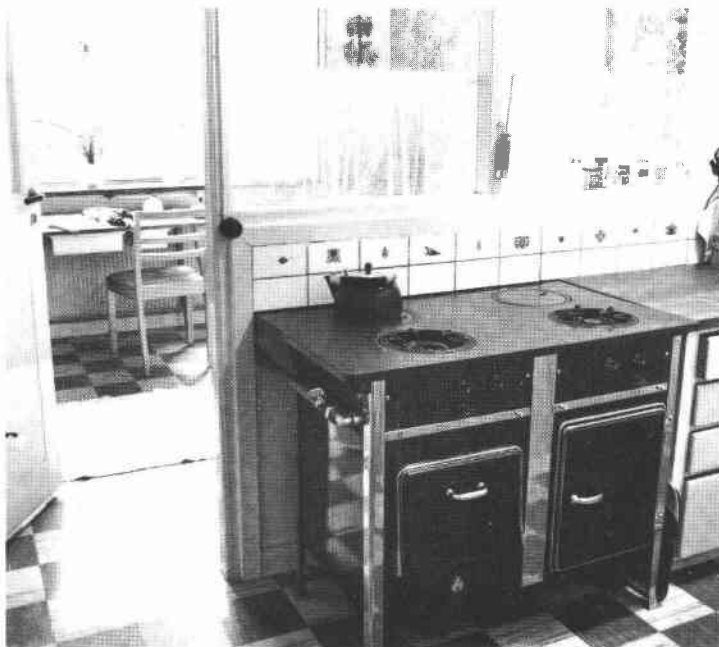
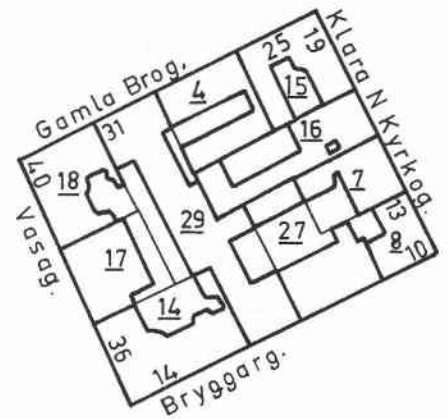
Pilen 4, matsal



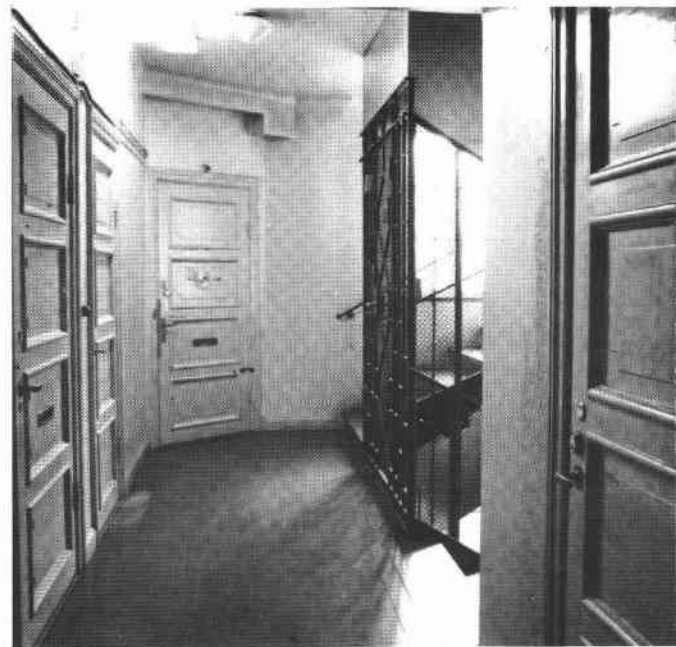
# PILEN



Kvartersfasad mot Gamla Brogatan

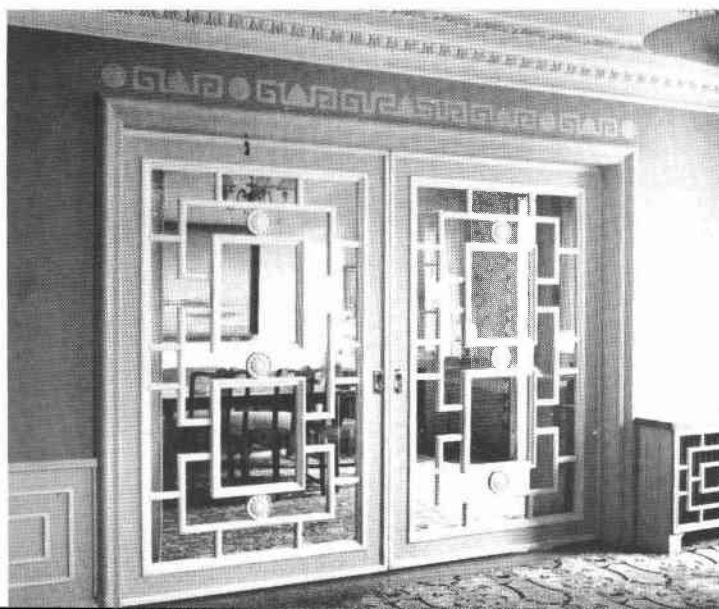


Pilen 7, kök och tjänarrum (jungfrukammare)



Pilen 29, vilplan

Pilen 17, detalj av hotellmatsal



Pilen 7, gård





Pilen 4

Gamla Brogatan 27

Ungdomshem och ungdomslokaler (utspr bostads- och verkstadsfastighet).  
Byggnadsår 1897-98, arkitekt Ullrich & Hallquist, byggherre J Jonsson, byggmästare J P Andersson. 1942 ombyggnad i butiksvåning (entresolering). 1969 och 1973-74 ombyggnad för ungdomslokaler.

Gathus, 3 vån + mezzaninvån. Gatufasad: brun spritputs och ljus kalksten, bv delvis blåmålad. Gårdsfasad: grå slammad puts. Plåttak.

Entré: trappa av brun kalksten, stuckfris vid tak i jugendstil (bågfält med bl a blom-, sköld- och palmettdekor). Trapphus: bruna kalkstenstrappor, nya fönster. Vilplan: svängda plan, golv av vit marmor, svängda helfranska pardörrar, konsoltaklist.

Besökta interiörer bevarar föga av ursprunglig inredning dock en matsalsinredning med hög panel och listindelad tak med målad blad- och blomdekor i fyllningarna.

Gårdshus (halvhus), 1 vån + inredd vind. Fasad: grå slätputs. Svart plåttak. F d verkstadsbyggnad.

Modernitet: centralvärme.

Gård: överbyggd, asfalterad, plastkupoler.

Pilen 7

Klara Norra Kyrkogata 15

Bostadsfastighet.

Byggnadsår 1935-37, arkitekt W Gahn, byggherre Stockholms Pant AB.

Gathus, 6 vån och gårdsflygel, 3 vån. Gatufasad: gul slätputs, bv kalksten. Gårdsfasader: gul slätputs. Svart plåttak (gårdsflygeln: takaltan).

Entré, trapphus och vilplan: golv och trappor av grå kalksten, släta ekdörrar, hiss.

Modernitet: centralvärme, badrum.

Gård: överbyggd, asfalterad, grå konststensplattor, plastkupoler.

Pilen 8

Bryggargatan 10

Hotell (urspr bostadsfastighet).

Byggnadsår 1857, osignerade ritningar, byggherre H Widgren. 1929-30 genomgripande ombyggnad för hotell, inredande av vindsvåning, hiss, nytt trapphus, centralvärme (arkitekt Höög & Morssing). 1957 förenkling av fasader.

Gathus (hörnhus), 4 vån + inredd vind. Gatufasad: gul slätputs, bv grå, vita fönsteromfattningar. Gårdsfasad: gul slätputs. Rött plåttak.

Entré, trapphus och vilplan: golv och trappor av kalksten, fyllningsdörrar, glasad hiss.



Interiörerna bevarar till största delen inredning från ombyggnaden 1929-30 men även i viss mån fönstersnickrier från byggnadstiden.

Modernitet: centralvärme, badrum.

Gård: överbyggd, asfalterad.

#### Pilen 14

Vasagatan 36, Bryggargatan 14

Kontorsfastighet (urspr bostads-).

Byggnadsår 1864, arkitekt G E Sjöberg, byggherre L M Elfling. 1924-26 genomgripande ombyggnad för hotell, påbyggnad med en våning, överbyggnad av gård, centralvärme (arkitekt I Engström). 1935 ny entré (Vasagatan).

Gathus (hörnhaus), 5 vån (åt Bryggargatan 4 vån) och gårdsflygel, 3 vån. Gatufasad: grå slätputs, bv terrassitputs, Gårdsfasader: gul slätputs. Svart plåttak.

Entré (36): golv, trappa och väggbröstning av vit marmor, vägglisener, väggfältsindelningar, taklist med stuckdekor. Trapphus: vita marmortrappor, i valv mellan trapphus och vilplan balusterdockor, blyspröjsade fönster med delvis färgat glas (1925). Vilplan: golv som i entré, halvfranska enkeldörrar (1920-tal), takprofil, takrosett, hiss (1920-tal).

Entré, trapphus och vilplan (14): golv och trappor av grön marmor, dörrar som ovan, hiss (1920-tal).

Interiörerna bevarar föga av ursprunglig inredning dock halvfranska enkeldörrar och enkla stucktakrosetter.

Modernitet: centralvärme.

Gård: överbyggd, asfalterad.

#### Pilen 15

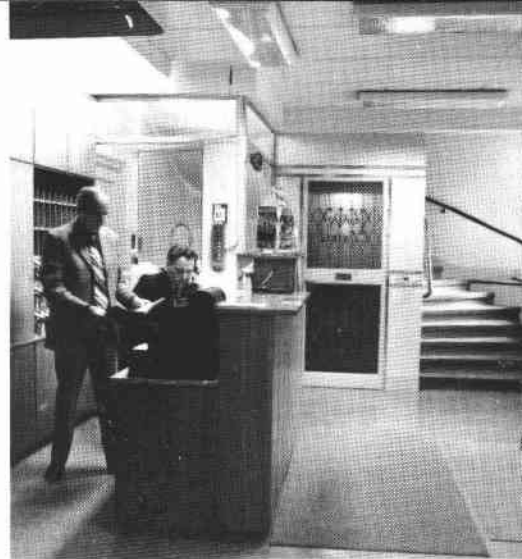
Gamla Brogatan 25

Kontors-, bostads- och hotellfastighet (urspr endast bostads-).

Byggnadsår 1751 (hörnhusdelen), arkitekt J A Nauman, byggherre E Alberg. Någon gång mellan 1751-69 nybyggnad av västliga delen av gathuset mot Gamla Brogatan. 1769 nybyggnad av gårdsflygeln, arkitekt A Högman. 1816 genomgripande ombyggnad, påbyggnad med en våning, nybyggnad av husdelen mot Klara Norra Kyrkogata. 1867 ombyggnad av huset mot Gamla Brogatan och påbyggnad av gårdsflygeln, nytt trapphus (arkitekt C N Söderberg). 1923-25 diverse ombyggnader, bl a införande av centralvärme och överbyggnad av gård. 1934-35 modernisering av bostadslägenheter vän 3 tr. 1970 ombyggnad av hotelllokaler.

Gathus (hörnhaus), 4 vån (åt Klara Norra Kyrkogata 4 vån + inredd vind) och gårdsflygel, 4 vån. Gatufasad: grå spritputs, bv terrassit. Gårdsfasader: gul slätputs. Svart plåttak.

Entré, trapphus och vilplan: golv och trappor av kalksten, fönster med etsad dekor, släta pardörrar, vän 3 tr fyllningsdörrar av modern typ.





Av äldre inredning kvarstår halvfranska enkeldörrar, helfranska smyg- och bröstpaneler samt profilerade taklister.

Modernitet: centralvärme, duschrum (delvis).

Gård: större delen överbyggd, asfalterad, glasbetong.

#### Pilen 16

Klara Norra Kyrkogata 17

Kontors- och industrifastighet.

Byggnadsår 1921-24, arkitekt ing E Lindqvist, byggherre J Jonsson.

Gathus, 4 vån och gårdsflygel, 3 vån. Gatufasad: brunbeige spritputs, bv grå terrasitputs, fönsteromfattningar slätputs. Gårdsfasader: gulgrå slätputs. Svart plåttak.

Körport: cementerat golv. Trapphus: trappor av cementmosaik. Vilplan: betonggolv, fyllningsdörrar.

Modernitet: centralvärme.

Gård: överbyggd, asfalterad, träskjul. Ljuskärl i gatuhuset.



#### Pilen 17

Vasagatan 38

Hotell- och kontorsfastighet.

Byggnadsår 1928-29, arkitekt Höög & Morssing, byggherre Rystedts Fastighets AB, byggmästare F Griffé.

Gathus, 7 vån + 2 takvån. Gatufasad: grå terrasit, bv, vån 1 tr, vån 7-8 tr kopparplåt. Gårdsfasad: gul slätputs. Kopparplåttak.

Entré (hotell): golv av grön marmor, träfanerade väggar upp till ca 2 m, målad antikiserande medaljong i grisaille, stucklister i tak. Trapphus: gröna marmortrappor, glasad hiss i trappspindeln. Vilplan: olika utformning, golv av grön marmor, helfranska dörrar till hotellrummen med rosett i varje fyllning.

Matsal vån 4 tr bevarar ursprunglig tidstypisk inredning såsom bröstpanel, turkosfärgade väggar med klassicerande grisaillemålningar och vitt putstak med ramar och ornament.

Entré, trapphus och vilplan (kontor): golv och trappor av kalksten, fyllningsdörrar.

Modernitet: centralvärme, badrum.

Gård: överbyggd, asfalterad, glasbetong.



#### Pilen 18

Vasagatan 40

Kontors- och hotellfastighet (urspr bostads-).

Byggnadsår 1889, arkitekt A G Forsberg, byggherre J Hansson. 1928 centralvärme. 1929-33 ombyggnad av butiksvåning, överbyggnad av gård. 1936 genomgripande ombyggnad för kontor, påbyggnad med tre våningar (arkitekt K Nordenskjöld).

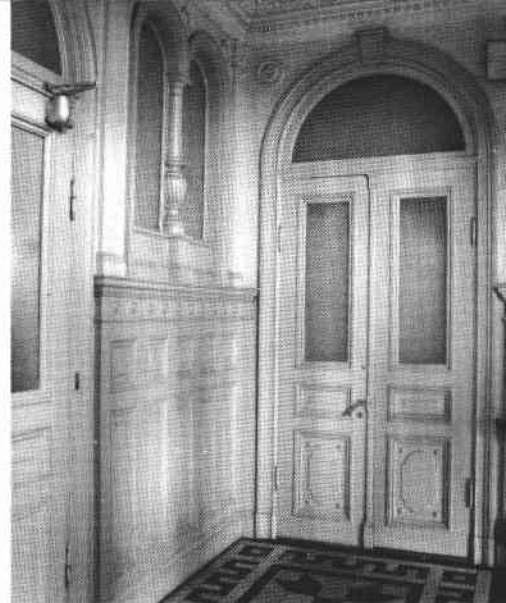
Gathus (hörnhaus), 5 vån + 3 takvån. Gatufasad: rött verblendertegel och grå puts. Gårdsfasad: rött tegel. Svart plåttak.

Entré: golv rikt mönstrat av svart och vit marmor, ca 0,90 m hög väggpanel med hel- och halvfranska fyllningar däröver rikt profilerad vägg med pilastrar mellan bågställningar (pilastrarna med pompejanska reliefer), två enkeldörrar med ett flertal fyllningar och med skulpterade överstycken, tre takfält med profiler. Trapphus: gjutjärnstrappor med steg av vit marmor, trapphusfönster med etsade glas, hiss i trappspindeln. Vilplan: golv som i entré, ca 1,70 m hög helfransk väggpanel, släta korintiska väggpilastrar, taklist som i entré, helfranska pardörrar med översta fyllningen glasad och med lunettfönster, två parställda rundbågade dagerfönster med balusterkolonn.

Interiörerna bevarar endast dörrar och fönstersnickrier från byggnadstiden.

Modernitet: centralvärme.

Gård: överbyggd, asfalterad.



### Pilen 27

Bryggargatan 12 A

Kontorsfastighet, få bostäder.

Byggnadsår 1926-28, arkitekt K Westin, byggherre Stockholms Allmänna Restaurant AB, byggmästare Gumpel & Bengtsson. 1943 ombyggnad i restaurantlokaler bv och vån 1 tr. 1957-58 ombyggnader i vindsvåning. 1973-74 omputsning av gatufasad.

Gathus, 4 vån + takvån. Gatufasad: himmelsblå slätputs, vita fönsteromfattningar. Gårdsfasad: gul sprutputs. Kopparplåttak.

Entré, trapphus och vilplan: golv och trappor av kalksten, halvfranska enkeldörrar av enkel typ, hiss.

Gårdshus (halvhus), 3 vån. Fasad: gul sprutputs. Svart plåttak.

Modernitet: centralvärme, badrum.

Gård: överbyggd, asfalterad, glasbetong, lanternin, skjul, övertäckt glasad gång från gathus till gårdshus.



### Pilen 29

Bryggargatan 12 B, Gamla Brogatan 29

Kontors- och hotellfastighet.

Byggnadsår 1929-30, arkitekt Höög & Morssing, byggherre E Cronvall, byggmästare Rystedts Byggnads AB. Fastigheten har genomgått några smärre ombyggnader.

Gathus (Bryggargatan), 5 vån + takvån. Gatufasad: gul, bv grå, slätputs, vån 4-5 tr klädd med gulmålad plåt, horisontala kopparplåtlistor med meanderbårddekor. Gårdsfasad: gul slätputs. Svart plåttak.

Gathus (Gamla Brogatan), 4 vån + takvån. Gatufasad: gul, bv grå, slätputs. Gårdsfasad: gul slätputs. Svart plåttak.



Gårdsflygel (helhus, sammanbyggd med gathuset), 4 vån.  
Fasader: gul slätputs. Svart plåttak.

Entréer, trapphus och vilplan: golv och trappor av grå kalksten, helfranska enkeldörrar med fyra liggande fyllningar, hissar.

Modernitet: centralvärme.

Västra gård: överbyggd, asfalterad, glasbetong. Nordöstra gård: överbyggd, asfalterad, glasbetong. Sydöstra gård: överbyggd, asfalterad, glasbetong.



Pilen 29, västra gården söderut

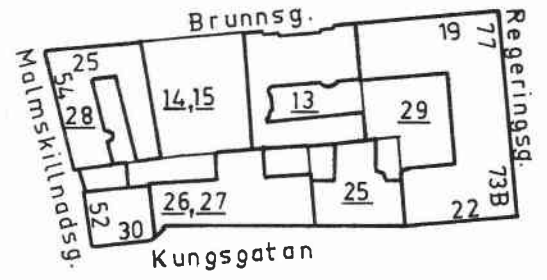






Kvartersfasad mot Kungsgatan

# POLACKEN



Polacken 26, 27, entré (28)



Polacken 26, 27, portal (30)

Polacken 13, entré

Polacken 25, entré



Polacken 13  
Brunnsgatan 21 A, B



Kontorsfastighet och tryckeri (urspr bostadsfastighet). Byggnadsår (gathus) 1888, arkitekt J Laurentz, byggherre J Thegerström. 1957 inredande av vindsvåning. Byggnadsår (gårdshus) 1772, arkitekt Caspar Christian Friese, byggherre Brigitta Biörcklund.

Gathus, 4 vån + inredd vind. Gatufasad: grå puts i tre nyanser, ursprungliga portar. Gårdsfasad: gul sprutputs. Rött plåttak.

Entré (21 A): golv av kolmårdsmarmor, ca 80 cm hög helfransk väggpanel med rödmarmorerade fyllningar, släta grönmarmorerade pilastrar mellan bågfält (klädda med rött tyg) i vilkas översta delar finns målade olika vattenutsikter från Stockholm, tak med stuckgesims med förgylld bladstav, mellandörrar med slipat glas i metallspröjsar. Trapphus och vilplan: golv mönsterlagda av keramiska plattor, grå räfflade kalkstenstrappor, takstuckatur med tandsnittslist, fönster med abstrakt råglasmosaik och slipat glas i blyspröjsar, helfranska glasade trämalade pardörrar med glasade överstycken.

Körport (21 B): asfalterat golv, vävspända väggar (gula fält, gröna pilastrar), ljusblått tak, profilerad taklist. Trapphus och vilplan: liknande 21 A men i mindre skala och golv av röda och grå cementmosaikplattor.

Interiörerna ombyggda och många av rummen är avdelade med mellanväggar, snickerier och taklistor är dock till en del bevarade liksom enstaka kakelugnar.

Gårdshus (halvhus), 2 vån. Fasad: gul sprutputs. Rött plåttak. Brunmålade tillbyggnad av trä med rött plåttak.

Modernitet: centralvärme.

Gård: asfalterad.



Polacken 14, 15  
Brunnsgatan 23

Avriven tomt.

Polacken 25  
Kungsgatan 26

Kontorsfastighet.

Byggnadsår 1921, arkitekt E Josephson, byggherre Lifför-säkrings AB Victoria. 1945 och 1954 ombyggnad av butiksfasad.

Gathus (T-hus), 6 vån. Gatufasad: granit och mörkbrun sprutputs, bv enbart granit. Port av fernissad ek. Över porten liten Victoriabild i slipad granit efter modell av Carl Eldh. Gårdsfasad: gul puts. Skiffertak (svart plåt åt gården).

Entré: golv och fyra trappsteg av brun kalksten, golvet fältindelade av vita marmorstavar, gulvita väggar med släta pilastrar av slipad brun kalksten uppbärande gördelbåge mellan takets två kryssvalv, glasade mellandörrar av ek med spröjsat halvrunnt överstycke, cylindriska lampor av oxiderad brons med antikglas i blyspröjsar.



Trapphus och vilplan: golv och trappor som i entré, enkel takprofil, pardörrar med sex utanpåliggande fyllningar och enkeldörrar av helfransk typ - alla av ek, fönsterbänkar och dörrfoder av brun kalksten. Vid trappans mynning i entrén ett smitt järngaller i gustaviansk stil.

Styrelserum, vån 2 tr, bevarar ursprunglig utformning med parkettgolv, räfflade joniska väggpilastrar och öppen spis.

Modernitet: centralvärme.

Västra gård: asfalterad. Östra gård: överbyggd, asfalterad, träskjul.



Polacken 26, 27  
Kungsgatan 28, 30

Kontorsfastighet.

Byggnadsår 1924, arkitekt S Wallander, byggherre AB Norra Kungstornet. 1940 och 1952 fasadändringar i bv.

Gathus (hörnhus, Norra Kungstornet), 16 vån. Fasad: grå-brun terrasitputs (det arkadformade övre partiet av röd-brun konststen). Portalutsmyckning (30) av Erik Grate. Gathus (lägre husdelen), 6 vån. Gatufasad: gråbrun terrasitputs, bv granit. Portalutsmyckning (28) av C O Avén. Port av ek. Gårdsfasad: gul puts. Tak täckt med skiffer.

Entré (28): golv av brun och grå kalksten, ca 2 m hög kvaderpanel av kolmårdsmarmor, därovan gulvita väggar med antydda grå pilastrar och väggfält, enkelt profilet tak av samma färg, i fonden halvtrappa av brungrå kalksten med smidda galler. Entrén avskiljs från trapphuset av grönmålade mellandörrar med slipade glasrutor i spröjsar. Trapphus: tre raka lopp kring murad hisstrumma, alla öppningar och väggfält välvda, trappor av brungrå kalksten. Vilplan: golv av sexkantiga rödbruna keramiska plattor med friser av brungrå kalksten, helfranska mörkgröna halvrunder avslutade enkeldörrar med halvrundera sidofönster.

Entré (30): yttre portgång med trappa och golv av granit, väggar av blekt behugget tegel med tre nischer på vardera långsidan. Inre portgång med golv av kalksten (brun stjärna på grå botten), vita väggar med grå pilastrar och fris. Trapphus och vilplan: trappor av brungrå kalksten, golv av sexkantiga rödbruna keramiska plattor med fris av brun kalksten, fernissade helfranska enkeldörrar av ek.

Modernitet: centralvärme.

Gårdar: överbyggda, asfalterade, lanterniner.



Polacken 28

Malmkillnadsgatan 54, Brunngsgatan 25

Kontors- och industrifastighet.

Byggnadsår (husdelen mot Brunngsgatan) 1850, osignerade ritningar, byggherre J P Broman. 1877 påbyggnad. Byggnadsår (husdelen mot Malmkillnadsgatan) 1873, osignerade ritningar, byggherre P Herzog. 1889 tillbyggnad med 2 fönsteraxlar mot Brunngsgatan. 1897 påbyggnad. 1923 ny fasadutformning (arkitekt J A Bagger).

Gathus (Brunngsgatan, 4 fönsteraxlar), 3 vån + sout vån och gårdsflygel. Gatufasad: brunorange slätputs, bv mörkgrå slätputs. Gathus (Malmkillnadsgatan), 4 vån. Gatufasad: brungrå terrasitputs, bv konststen. Gårdsfasader: rödbrun slätputs. Plåttak.

Körport (54): asfalterat golv, manshög väggpanel. Trapphus: trappor av kalksten, kryssvälvda trappplanstak. Vilplan: golv av kalksten, halvfranska dörrar.

Entré, trapphus och vilplan (25): golv och trappor av kalksten, halvfranska och släta dörrar.

Modernitet: centralvärme.

Gård: överbyggd, cementerad, plastkupoler.

Polacken 29

Regeringsgatan 77, Kungsgatan 24, Brunngsgatan 21

Kontors- och bostadsfastighet, biograf.

Byggnadsår 1938, arkitekt Victorias Ritkontor, byggherre Lifförsäkrings AB Victoria. 1963 ombyggnad av Sagabiografen.

Gathus (hörnhus, Kungsgatan), 7 vån + inredd vind. Gatufasad: slipade ljusa granitplattor. Gårdsfasad: gul puts. Kopparplåttak. Gathus (Regeringsgatan och Brunngsgatan), 5 vån + takvån. Gatufasad: ljusbeige sprutputs, bv slipade granitplattor, balkongbröstningar av korrugerad aluminiumplåt. Gårdsfasad: gul puts. Svart plåttak.

Entré, trapphus och vilplan (24, 77 och 21): golv och trappor av brun kalksten, hissar.

Modernitet: centralvärme, badrum.

Gård: överbyggd, plattor, plantering.

Polacken 13, gård





Kvartersfasad mot Birger Jarlsgatan

# PUMPSTOCKEN



Pumpstocken 12, entré. Foto S Brockman



Pumpstocken 11, väggmålning i entré

Foto S Brockman

Pumpstocken 11, entré. Foto S Brockman

Pumpstocken 12, interiör (hörnrum)



Pumpstocken 10  
 Birger Jarlsgatan 13



Kontorsfastighet, få bostäder (urspr endast bostads-). Byggnadsår 1896-98, arkitekt Ullrich & Hallquisth, byggherre A O Jönsson, byggmästare L P Törnvall. 1922 om- och påbyggnad efter brand (takvån).

Gathus (hörnhus), 5 vån + takvån och gårdsflygel. Gatufasad: ljusgrå natursten. Gårdsfasader: ljusgul slätputs. Svart plåttak.

Entré: golv och trappa med linoleumbeläggning, mässingsräcke, gula fältindelade stucco-lustroväggar med inslag av svart, grönt och rött, dekormålat tak i pompejansk stil med bladlist i grönt och guld och stucktaklist med akantusmotiv, hörnskoningar av mässing. Trapphus och vilplan: steg och golv av vit marmor, helfranska pardörrar med matta dekoretsade glas, dörröverstycken med volutmotiv, tak med stuckkäl (bv's vilplan med helfransk väggpanel), hiss i trappspindeln med ursprunglig dörrfond flankerad av två gjutjärnspelare.

Besökta interiörer är successivt förändrade till kontorslokaler och bevarar föga av ursprunglig inredning. Undantagsvis återstår någon enstaka detalj som helfranska pardörrar med stucköverstycken, stuckkäl eller sockel- och smygpanel.

Modernitet: centralvärme, badrum.

Gård: överbyggd, asfalterad med glasbetongblock.

Pumpstocken 11  
 Mäster Samuelsgatan 4



Kontors- och bostadsfastighet (urspr endast bostads-). Byggnadsår 1895-97, arkitekt J Laurentz, byggherre och byggmästare L Östlihn. 1915 hiss. 1931 och 1951 inredande av vindsvåning.

Gathus (hörnhus), 4 vån + delvis inredd vind och gårdsflygel. Gatufasad: gult tegel, detaljer i grå natursten, bv röd natursten. Gårdsfasader: gulrött tegel. Brunt plåttak.

Entré: golv av svart och vit marmor, sockel av röd och svart marmor, väggarna upptill försedda med en svit landskapsmålningar i olja (J Blommert -97), i taket tvärgående bruna träbjälkar. Trapphus: steg av vit marmor, blyinfattade polykroma fönster, hiss. Vilplan: golv som i entré, helfranska brunådrade paneler med par- och enkeldörrar, raka överstycken, fondvägg med krönande dagerfönster, kassettak i vitt, guld och ljusblått.

Besökt kontorslägenhet bevarar i hög grad ursprunglig inredning varibland märks stjärnparkett, brädgolv, helfranska delvis brunådrade snickerier såsom hög väggpanel med hylla, smygpaneler, enkel- och pardörrar (med raka överstycken), stuckdekorerade kälar och tak (de senare med ribbmotiv eller elipsformad bladkrans), tidstypiska rikt ornerade skänkkakelugnar (en vit med dekor i ljusblått och guld, en brun i nyrenässansstil med svarvade pelare och kungamedaljonger).

Modernitet: centralvärme, badrum.

Gård: överbyggd, asfalterad, envånig uthuslänga.



Pumpstocken 12

Birger Jarlsgatan 15

Kontorsfastighet, en bostad (urspr endast bostads-). Byggnadsår 1898-1900, arkitekt Hagström & Ekman, byggherre P S Bocander, byggmästare H Bergkvist. 1924 centralvärme. 1928 inredande av vind. 1943 ombyggnad av hisschakt. 1973 fasadrenovering. Ytterligare ett antal ombyggnader av mindre omfattning har genomgått fastigheten.

Gathus (hörnhus), 5 vån + inredd vind och två gårdsflyglar. Gatufasad: rosa slätputs, detaljer av kalksten, bv kalksten. Gårdsfasader: gul slätputs. Plåttak, tornet klätt med oxiderad kopparplåt.

Entré: golv, trappa och sockel av vit marmor, handledare med mässingsstolpar, väggytor i gul- och rödmarmorad stucco-lustro omgivna av svartmarmorerade stucco-lustropilastrar med förgyllda kapitäl, i det tunnvalvda taket stuckfält med akantusmotiv - i dess mitt en målad gudinna, glasat rikt snidat mellandörrsparti av ek. Trapphus: trappor av vit marmor, gulgröna stucco-lustrovägg, blyinfattade delvis dekormålade polykroma fönster, hiss. Vilplan: vitt marmorgolv med bård, helfranska snickerier i form av mörkbrunboaserad fondvägg med blyinfattade polykroma dagerfönster och infälld enkel-dörr samt pardörrar på sidoväggarna, brunt kassetterat stucktak med akantusmotiv och puttifigurer.

Besökt bostadslägenhet bevarar ursprunglig rik inredning i form av hel- och halvfranska snickerier (bl a hög matsalspanel, enkel-, par- och skjutdörrar), stuckdekorerade dörröverstycken, stuckdekorerade tak, skänkkakelugnar av varierande typ (en turkosfärgad med tallkotteornering, en vit blomsterdekorerad med krönande urnor).

Besökt tornrum (i f d bostadslägenhet) bevarar rik ursprunglig inredning, bl a i form av två runda vita gulddekorerade kakelugnar med genombrutet kronliknande krön. Ugnarna omger en öppning och står mot en rikt stuckterad fond.

Modernitet: centralvärme, badrum.

Gård: överbyggd, asfalterad, cirkelrund lanternin.

Pumpstocken 13

Biblioteksgatan 12

Kontors- och bostadsfastighet (urspr endast bostads-). Byggnadsår 1864-65, osignerade ritningar, byggherre F U Aspengren. 1899-1902 genomgripande ombyggnad bl a nya grundmurar av betong, affärsinredning, överbyggnad av gård, fasadförändring (arkitekt L I Wahlman). 1915 hiss. 1935 centralvärme, bad. 1973 fasadputsning. Ytterligare ett antal mindre ombyggnader har genomgått fastigheten.

Gathus (hörnhus), 4 vån + delvis inredd vind. Gatufasad: grågrön spritputs, detaljer i slätputs, bv röd sandsten. Gårdsfasad: ljusgrå slätputs. Svart plåttak.

Entré: kalkstensgolv, grå marmortrappa, kryssvälvt tak. Trapphus: steg av grå kalksten, nedre loppen med hög fyllningspanel, hiss. Vilplan: golv av vit marmor med bård, bv grå halvfransk boasering, 1-3 tr grön halvfransk boasering med helfranska pardörrar (romb i mittfyllningarna).







Besökta interiörer bevarar viss äldre inredning såsom smygpaneler, sockelpaneler, stucktaklister, mittrosetter, kakelugnar av varierande typ såsom gul skänkkakelugn med kassetterat kakel dekorerat i guld och blått samt en vit kolonnkakelugn med gulddekor.

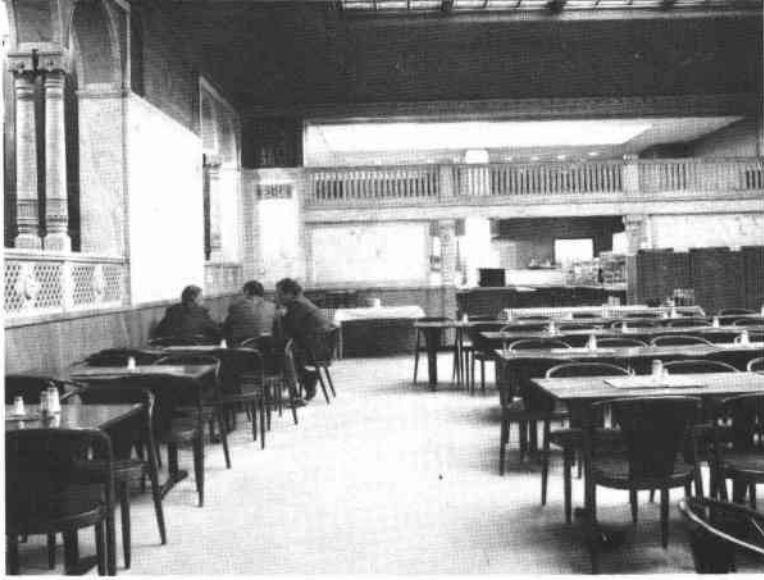
Modernitet: centralvärme, badrum.

Gård: överbyggd, asfalterad, lanterniner.

Pumpstocken 12, tak i entré. Foto S Brockman

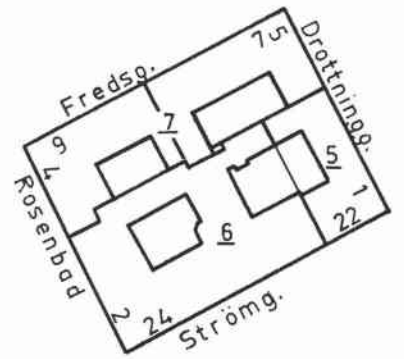






Rosenbad 6, restaurantlokal

# ROSENBAD



Rosenbad 7 (östra delen), bankhall



Rosenbad 6, f d restaurantlokal

Rosenbad 7 (västra delen), gård



Rosenbad 5, portal



Rosenbad 5

Drottninggatan 1, 3

Kontorsfastighet.

Byggnadsår 1899-1901, arkitekt F Boberg, byggherre Nordiska Kreditbanken, byggmästare L Östlihn.

Gathus (hörnhaus), 5 vån + delvis inredd vindsvån och gårdsflygel. Gatufasad: gul slätputs och grå kalksten. I gathörnet relief föreställande tidigare byggnad på tomten, Bondeska palatset. Gemensam fasad med Rosenbad 6. Gårdsfasader: grå sprutputs. Tak täckt med kopparplåt och glaserat tegel.

Entré (3): väggar av röd och gul marmorstick, putstak med målade ornament, hiss med smidesgaller.

Entré (1, till f d bank): smidda gallergrindar, mellan- och innerdörrar av mahogny med slipat glas. F d bankhall med grön-beigerutigt marmorgolv, väggar med ca 2 m hög mahognypanel, stucktak med spindelvävsliknande mönster kring fyra på rad ordnade kristallkupor i mässingsfattning. Å vån 1 tr hörnrum med meterhög ljus ekpanel, väggfält inramade medelst ekplankor och guldlister, tak med stuckfris (festonger och rosor) och takrosetter.

Modernitet: centralvärme.

Gård: överbyggd, asfalterad, lanternin.

Rosenbad 6

Rosenbad 2, Strömgatan 24

Kontorsfastighet (urspr även restaurant och bostäder).

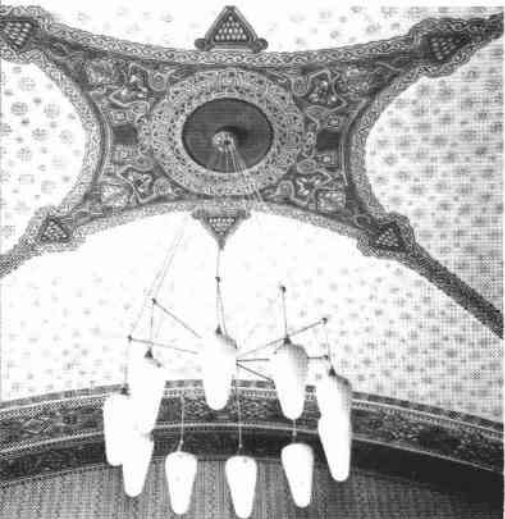
Byggnadsår 1899-1902, arkitekt F Boberg, byggherre AB Rosenbad, byggmästare L Östlihn.

Gathus (hörnhaus), 5 vån + delvis inredd vindsvån och gårdsflyglar runt gårdsutrymmet sammanbyggda med gathuset. Gatufasad: gul slätputs och grå kalksten. Gemensam fasad med Rosenbad 5. Tak täckt med kopparplåt och glaserat tegel.

Entré (24): rutat kalkstensgolv, valv- och gördelbågar med dekor av ursprunglig karaktär (rosor, blad och rosettmotiv i grönt, vitt, guld och orange). Trapphus och vilplan: trappor och rutlagda golv av kalksten, hiss.

Entré (2): rutat kalkstensgolv, väggar med blindbågar, valvbågar, dagerljus via mönsterspröjsade glasyltor i taket, glasade mellandörrar. Trapphus och vilplan: trappsteg och rutlagda golv av kalksten, hiss.

Byggnaden bevarar ursprungliga delvis rika jugendinredningar. Främst märks de forna restaurantinteriörerna i bv såsom hall med gröna marmorväggar, boaserat kapprum, f d barsservering med kryssvälvt dekormålat tak (av Filip Månsson), f d Marmorkaféet - Bella Venezia - med grön stuckmarmorerad väggbröstning och väggfält i vit marmor samt delvis genombruten och fint skulpterad marmorfond med öppning till självserveringsdisk (tidigare del av musikläktare), och polykromt blyinfattat glastak. Bakom små välvda öppningar med kopplade kolonner ett angränsande måltidsutrymme (Röda terrassen) med ädelträboasering och röda sidentapeter. F d Vita matsalen bevarar sirligt stuckdekorerade fyrkantpelare, väggar och tak.



Å vån 1 tr klubblokaler (f d festvåning) som likaledes bevarar rik jugendinteriör i form av paneler, fältindelade väggar, heldekorerade stucktak etc. Vån 3 och 4 tr (delvis f d bostadslägenheter) bevarar mer måttfulla tidstypiska inredningar såsom pardörrar med fyllningar, paneler, tak med kälar och stuckinramning, enstaka kaskelugnar samt i ett högt spegelvälvat hörnrum en marmorspisel.

Modernitet: centralvärme.

Gårdar (2 st): överbyggda, asfalterade, lanterniner.

Rosenbad 7 (del av, f d Rosenbad 3)

Drottninggatan 5, Fredsgatan 9

Kontorsfastighet, bank.

Byggnadsår 1897-1900, arkitekt G Wickman, byggherre Skånes Enskilda Bank, byggmästare O Herrström. 1909 och 1912 förändring av fönstren i bv och vån 1 tr. 1918 ändring inom källare, bv och vån 1 tr, hiss. 1922 nya mellanväggar vån 1-3 tr. 1934 ändring av vindsinredning (takfallen mot gatan förses med fönster). 1942 och 1945 ändringar inom vån 1, 2 och 4 tr. Ytterligare smärre ombyggnader har genomgått fastigheten.

Gathus (hörnhus), 5 vån + inredd vindsvån och gårdsflygel. Gatufasad: röd delvis rikt skulpterad sandsten (delvis av Chr Eriksson). Gårdsfasader: gulbeige slätputs. Plåttak.

Entré (5): röd-vitrutigt marmorgolv, väggar av grön och vit marmorstuck, rikt skulpterad trappelare av grön marmor med slipad kristallkupa. Trapphus: steg av ljus kalksten, kryssvälvda tak i loppet, hisschakt inom fyra gjutjärnskolonner. Vilplan: golv som i entré, bruna halvfranska pardörrar.

Bankhallen bevarar ursprunglig påkostad inredning med golv av röd och vit marmor, väggarna till ca 3 m höjd klädda med vit och ljusröd marmor i vågräta band, välvat tak och valvbågar med rikt ornerade vita stuckytor, svängd mahognydisk.

Nedgång till f d depositionsvalv i källarvån med trappa och balusterräcken av vit marmor samt väggar som i bankhallen.

Kontorslokalerna vån 1-4 tr ombyggda.

Modernitet: centralvärme.

Gård: överbyggd, asfalterad, lanternin.

Rosenbad 7 (västra byggnaden, f d Rosenbad 4)

Fredsgatan 9, Rosenbad 4

Kontorsfastighet (urspr delvis även bostads-).

Byggnadsår 1895-96, arkitekt A Johansson, byggherre Stockholms Sparbank, byggmästare A E Magnusson. 1922 hiss. 1932 ny huvudtrappa, kontorisering av övre våningen, gårdsöverbyggnad. 1954-58 omfattande om- och påbyggnad till nuvarande volym.

Gathus (hörnhus), 5 vån + vindsvån och gårdsflygel. Gatufasad: brunröd slätputs med inslag av granit, bv och vån 1 tr granit. Gårdsfasader: gulbeige slätputs. Grönt och brunt kopparplåttak.

Entré, trapphus och vilplan (9): modern utformning - trappsteg och golv av vit marmor, hissar med släta ädelträddörrar.







Interiörerna moderniserade och helt förändrade. Bankhallen 3 vån hög och lanterninbelyst, barriären å övre planet är försedd med nonfigurativa stucco-lustromålningar i huvudsakligen rött och gult, pelare med vita marmorplattor, bv's golv av svarta stenplattor, rulltrappa. Ett fåtal bevarade äldre inredningsdetaljer förekommer i och kring vinkelbyggd direktionsskorridor (vån 3 tr), som delvis kantas av fasta vitrinskåp. Hörnplacerat styrelserum med rutparkett, fyllningsförsedda pardörrar (någon med festong) och stuckdekorerat tak.

Modernitet: centralvärme.

Gård: en med flera våningar överbyggd gård, två lanterniner med glasbetongblock.



Rosenbad 7 (östra delen), detalj av entré

Rosenbad 7 (västra delen), korridor

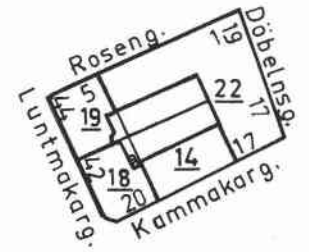
Rosenbad 5, bankhall







# ROSENBUSKEN



Kvartersgård mot väster

Rosenbusken 18, entré





Rosenbusken 14  
Kammakargatan 18

Bostadsfastighet.  
Byggnadsår 1939-40, arkitekt E Grönwall, byggherrar och byggmästare R Nilsson och G Bredberger.

Gathus, 5 vån. Gatufasad: gulgrå terrasitputs, bv gulvit marmor. Gårdsfasad: gul slätputs. Svart plåttak.

Entré: golv av kolmårdsmarmor, väggar oljefärgsmarmore-  
rade i gult med röda band. Trapphus och vilplan: golv  
och trappor av grön marmor, hiss.

Modernitet: centralvärme, badrum.

Gård: asfalterad.



Rosenbusken 18  
Kammakargatan 20

Bostadsfastighet.  
Byggnadsår 1954-56, arkitekt G Lettström, byggherre  
Byggnads AB Projektör.

Gathus (hörnhaus), 6 vån + inredd vind. Gatufasad: gult  
fasadtegel och gulgrå terrasitputs. Portalomfattning av  
marmor. Gårdsfasad: gul slätputs. Plåttak.

Entré: golv och väggar av vit marmor, hiss.

Modernitet: centralvärme, badrum.

Gård: asfalterad.



Rosenbusken 19  
Rosengatan 5

Bostadsfastighet.  
Byggnadsår 1948-51, arkitekt Backström & Reinius, bygg-  
herre och byggmästare Olle Engkvist.

Gathus (hörnhaus), 6 vån + inredd vind. Gatufasad: gult  
fasadtegel och gulgrå terrasitputs. Glasat entréparti  
med rosdekor. Gårdsfasad: gul slätputs. Plåttak.

Entré: golv och väggar av kolmårdsmarmor. Trapphus och  
vilplan: golv och trappor av kolmårdsmarmor, hiss.

Modernitet: centralvärme, badrum.

Gård: asfalterad.



Rosenbusken 22  
Döbelnsgatan 19, Rosengatan 3, Kammakargatan 16

Hotell- och föreningsbyggnad.  
Byggnadsår 1969-71, arkitekt Ervin Pütseps arkitektkon-  
tor (A Endre), byggherre KFUK-KFUM, byggmästare J Mattson.

Gathus (hörnhaus), 6 och 4 vån. Gatu- och gårdsfasader:  
röd sprutputs och rödmålad plåt, bv konststen.

Entréer, trapphus och vilplan: golv och trappor av ce-  
mentmosaik, hissar.

Gård: överbyggd, konststensplattor.