



CITY, del II 1974-75

**CITY, DEL II**  
**BYGGNADSINVENTERING 1974-75**  
**STOCKHOLMS STADSMUSEUM**

DOLI tryck AB 1976 1000 ex

Föremålsheten  
Stockholmiana

STOCKHOLMS STADS  
MUSEUMS BIBLIOTEK  
2006-09-08  
2006/0335EX G

CITY, del II

Byggnadsinventering 1974-75

Stockholms stadsmuseum

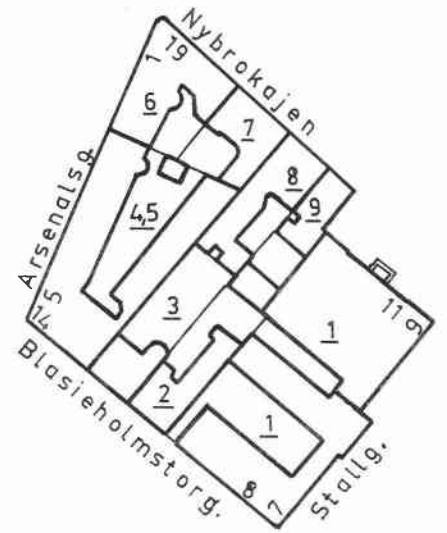
## OMSLAG

Framsida och baksida: Lammet nr 6, 4-5, 3-10-11 och 2. Fasader mot Gamla Brogatan. Nybyggnads- och ombyggnadsritningar från 1881, 1882, 1877 och 1862. Efter ritningar i stadsarkivet och byggnadsnämndens arkiv.

# LADUGÅRDSBRON



Ladugårdsbron 8, interiör

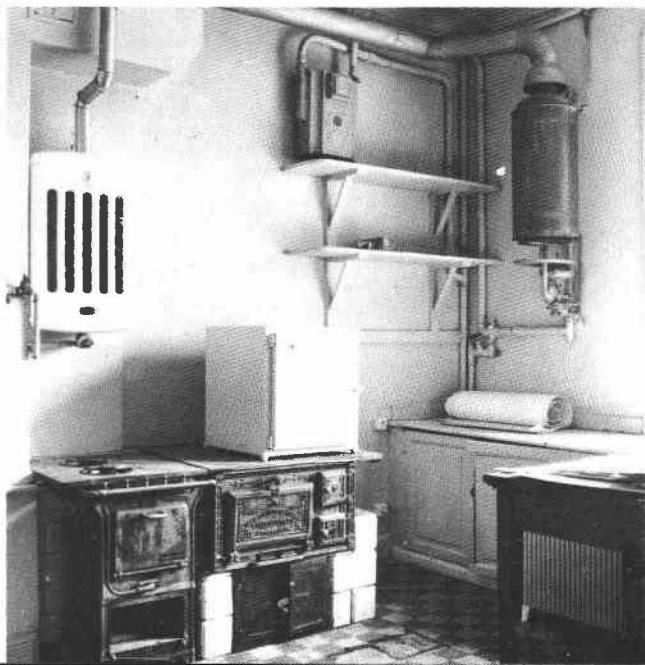


Ladugårdsbron 4, 5, gård



Kvartersfasad mot Blasieholmstorg

Ladugårdsbron 2, kök



Ladugårdsbron 7, lägenhetsinteriör





Ladugårdsbron 1 (del av)  
Nybrokajen 11, 13, Stallgatan 9

Musikaliska akademien.

Byggnadsår ca 1875-77, arkitekt J F Åbom, byggmästare J Ahlström. 1960 fasadförenklning.

Gathus (hörnhus), 4 vån. Gatufasad: grå slätputs, bv rusticering i grå slät- resp spritputs. Gårdsfasad: gul slätputs. Svart plåttak.

Entré, trapphus och vilplan (9) till konsertsalen bevarar i sin helhet ursprunglig utformning: två motställda trapplopp med välvda tak, steg och rutlagda golv av kalksten, balusterdockor i fönster och trappspindel, brun- resp grönmarmorade väggar (här och var med svartmarmorade pilastrar), vilplanstak med stucklister (bv bjälkar), kungl logens entré (2 tr) i form av kronkrönt snidad utbyggnad i ädelträ, å vilplan vån 1 tr dominerande fondskulptur i gips,

Orkestersalen med bevarad inredning går i vitt och guld, har gjutjärnskolonner och två motställda läktare, bjälktak med central tidstypisk armatur.

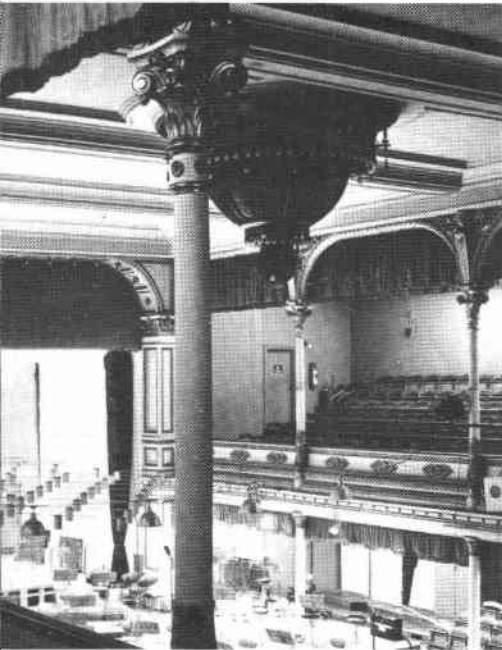
Entré (13): yttertrappa, långsmal hall med rutlagt kalkstensgolv, ljusgula pardörrar med fyllningar.

Entré (9): körport till gård.

Besökta interiörer bevarar med något undantag äldre inredningar såsom f d orgelsalen (nu uppdelad i två rum) med gjutjärnskolonner och med bevarad orgeluppbyggnad i vitt och guld.

Modernitet: centralvärme.

Gård: kullersten.



Ladugårdsbron 1 (del av)  
Blasieholmstorg 8

Utrikesministerhotellet (f n lokaler för dansskola och Musikaliska akademiens kansli).

Fastigheten utgörs av ursprungligen två byggnader uppförda av Gustaf Horn resp Nils Rosenflyckt på 1600-talets mitt, sammanslagna på 1750-talet av familjen von Fersen. 1830-tal diverse invändiga ombyggnader (arkitekt J W Gers).

Gathus (hörnhus), 3 vån (mot Stallgatan 4 vån). Gatufasad: grå terrasit, sandstenssockel. Gårdsfasad: grå terrasit. Svart plåttak.

Entré: golv av kalksten, kryssvälvt tak, kolonn vid trapphusets början, grå enkeldörrar med fyllningar. Trapphus och vilplan: trappa i tre raka lopp, snedräfflade steg och golv av kalksten, fönster och murgenombrott i trappspindeln med räcke i konstsmide, pardörrar med fyllningar.

Besökta interiörer bevarar äldre inredningar såsom i bv kryssvälvda 1600-talstak, å vån 1 och 2 tr inredningar från det sengustavianska skedet eller empiren (bröstpaneller, fönsterbröst- och fönstersmygpaneller - ofta med medaljongfyllningar - helfranska dörrar - i några fall med figurmålade överstycken - guldlindade väggfält med sidentapeter och trymåer, kälade tak med delvis guldmålade lister samt takrosetter), golv av varierande typ såsom linoleum, parkett, brädgolv med såväl flerbrädig fris som kalkstensfris, vita flata eller runda kakelugnar från 1800-talets mitt eller förra hälft.



Modernitet: centralvärme.

Gård: två nivåer (storgatsten och kullersten) med mellanliggande trappsteg, körinfart från Blasieholmstorg. Uthus (1 vån, slätputsade fasader, svart plåttak).

### Ladugårdsbron 2

Blasieholmstorg 10

Kontorsfastighet (urspr bostads-).

Byggnadsår (gathus) 1600-talets mitt (3 vån), byggherre H Clerck. 1807 (ca) påbyggnad med en våning. 1868 påbyggnad med en våning samt utbyggande av trapphus och igensättande av portgång. 1959 borttagande av takfotsbarriär och förenkling av fasad. Byggnadsår (gårdsflygeln) 1830 (2 vån). 1837 påbyggnad med en våning. 1868 påbyggnad med två våningar samt breddning av huskroppen.

Gathus och gårdsflygel, 5 vån. Gatufasad: grå slätputs. Gårdsfasader: gul slätputs. Svart plåttak.

Entré: rutlagt kalkstensgolv, profilerad taklist av stuck, glasade mellandörrar, gördelbågar. Trapphus: steg av kalksten, fönsterräcke av tunna balustrar. Vilplan: helfransk pardörr med överljusfönster samt helfransk enkeldörr krönt av cirkelrund glasad muröppning.

Besökta interiörer bevarar äldre inredningar av 1860-talsprägel såsom vita flata och runda kakelugnar (bl a kolonntyp) med plastisk dekor, såväl bräd- som linoleumgolv, sockelpanel, fönstersmyg- och fönsterbröstpaneler, fönster med bevarade espagnoletter, helfranska par- och enkeldörrar, serveringsrum med äldre skåpinredning samt en försänkt värmenischförsedd kakelugn.

Modernitet: elvärme.

Gård: grus med inslag av storgatsten.



### Ladugårdsbron 3

Blasieholmstorg 12

Bostadsfastighet.

Byggnadsår 1771, byggherre C G Lagerfeldt. 1786 viss påbyggnad. 1864 frontespis. 1870 om- och tillbyggnad samt fasadändring (arkitekt A Kumlien, byggherre Wikström). 1964 rivning av gårdshus.

Gathus, 5 vån + vindsvån. Gatufasad: grågul slätputs. Gårdsfasad: gul slätputs. Svart plåttak.

Entré: körport, portvaktslucka i väggen, cementerat golv, fältindelad tak. Trapphus: steg av räfflad kalksten, genombruten trappspindelmur med balustrar. Vilplan (varierande utformning): kalkstensgolv (dels bandrutade av vit marmor, dels med infasade vita marmorplattor), vedlårar, vanligaste dörrfonden har brunådrad helfransk pardörr med överljusfönster omgiven av två lägre enkeldörrar.





Besökta lägenheter bevarar inredning från såväl förra som senare hälften av 1800-talet såsom vita runda och flata delvis ornerade kakelugnar (även av typ skänk med spegel och kolonn), brädgolv, helfranska par- och enkel-dörrar av varierande ålder, garderobsdörrar med oktogonala fyllningar, sockelpaneler, fönsterbröst- och fönstersmygpaneler samt profilerade taklister. Kök med gas-spis och vedspis krönt av plåtkupa. De övre planen påfallande låga i tak.

Modernitet: centralvärme saknas, varmvattenberedare, wc, någon lägenhet med badrum.

Gård: utfylld av rivningsmassor från det år 1964 rivna gårdshuset.



Ladugårdsbron 4, 5

Blasieholmstorg 14, Arsenalsgatan 3

Kontors- och bostadsfastighet (urspr endast bostads-). Byggnadsår (hörnhaus) 1654, arkitekt N Tessin, byggherre R Douglas. 1805 nybyggnad av huset mot Arsenalsgatan (osignerade ritningar, byggherre P Bruhn). 1874 nybyggnad av gårdsflygeln samt ombyggnad av hörnhuset (arkitekt J F Åbom, byggherre N A Silfverschiöld). 1904 och 1974 renovering av gatufasader.

Gathus (hörnhaus), 5 vån + delvis inredd vind (åt Arsenalsgatan 3 vån) och gårdsflygel, 5 vån + inredd vind. Gatufasad: brunrosa slätputs. Gårdsfasader: gul slätputs. Svart plåttak.



Entré (14): asfalterat golv, väggar med pilastrar, profilist kring slätt tak, glasade helfranska mellandörrar till trapphus. Trapphus: räfflade steg av kalksten, nischer i väggarna. Vilplan: polykroma mönsterlagda keramikgolv, ornerade helfranska pardörrar, fönster med tät spröjsning, översta planets dörrar med arkitekt- och artistemblem i intarsiaimitation.

Besökta interiörer bevarar till stor del inredning från 1870-talets om- och tillbyggnad såsom ett flertal runda och flata vita kakelugnar med ornerade krön, men även mera artikulerade av 1880-talstyp, en marmorspisel, brädgolv med flerbrädiga friser, helfranska enkel- och pardörrar, vissa med raka ornerade överstycken, sockel-, smyg- och fönsterbröstpaneler, en väggfast trymå med gyllene ramverk samt profilerade stucktaklister. I bv märks kryssvalv och frilagda tegelväggar från 1600-talet.

Entré (3): körport med portar från 1800-talets förra hälft. Trapphus och vilplan: räfflade trappsteg av kalksten, mönsterlagt keramiskt mosaikgolv, tak med stucklist, släta överspikade dörrar (några intakta fyllningsdörrar kvarstår).

Besökt lägenhet bevarar delvis ursprungliga empiresnickerier i form av bröstpanel samt tunna halvfranska pardörrar, som i likhet med förekommande fönstersmygpanel har äggstavsslist. Å vindsplanet bevaras brädgolv, två vita delvis polykroma kakelugnar med ornerade krön, enkeldörr med fyllningar och äggstavsslist samt sockellist.

Modernitet: elvärme, wc.

Gård: fältsten, stall, vagns- och uthus.





Ladugårdsbron 6  
Arsenalsgatan 1

Kontorsfastighet (urspr bostads-).

Byggnadsår 1879-81, arkitekt O Eriksson, byggherre F von Dardel. 1935-36 ändring av butiksfönster. 1944 fasadreparation. 1949 vindsreparation efter brand.

Gathus (hörnhus), 5 vån. Gatufasad: gul slätputs. Gatufasaden samkomponerad med angränsande byggnad (tomt nr 7). Gårdsfasad: gul slätputs. Svart plåttak.

Entré: golv av polykrom mönsterlagd keramisk mosaik, väggar artikulerade med pilastrar och rundbågar, taket fältindelad medelst stucklister, glasade mellandörrar. Trapphus: trappor i två raka lopp med steg av räfflad kalksten, genombruten mur mellan trapploppen försedd med balusterräcken. Vilplan: golv som i entré, helfranska pardörrar med konsolburna raka krön, tak med profilerad stucklist.

Besökta interiörer bevarar i huvudsak ursprunglig inredning såsom tidstypiska praktfulla kakelugnar i olika färger, rutparkett- och stjärnparkettgolv, helfranska pardörrar med reliefdekorerade stuckkrön, dörr- och fönstersmygpaneler, sockel- och bröstpaneler (i något fall har snickerierna ursprunglig målad brun ådring), profilerade taklister och kälade tak med lister samt takrosetter.

Modernitet: centralvärme saknas, varmvattenberedare, wc.

Gård: underbyggd, asfalterad. F d avträdeslänga av trä.



Ladugårdsbron 7  
Nybrokajen 17

Bostadsfastighet.

Byggnadsår 1879-81, arkitekt O Eriksson, byggherre F von Dardel. 1941 reparation av fasader. 1963 viss modernisering vån 2 och 3 tr, inredande av bad vån 4 tr.

Gathus, 5 vån och gårdsflygel. Gatufasad: gul slätputs. Gatufasaden samkomponerad med angränsande byggnad (tomt nr 6). Gårdsfasader: gul slätputs. Svart plåttak.

Entré: polykromt mönsterlagt keramiskt mosaikgolv, polykromt dekormålat tak, glasade mellandörrar. Trapphus: trappor i två raka lopp med steg av räfflad kalksten, fönster med rundlar i spröjsverk. Vilplan: golv som i entré, profilerad taklist samt takrosett, helfranska pardörrar med konsolburna raka krön.

Besökt bostadslägenhet bevarar ursprunglig inredning såsom skänk- och kolonnkakelugnar, sockelpaneler, helfranska par- och enkeldörrar och kälade tak med profilerade lister.

Modernitet: centralvärme saknas, enstaka badrum.

Gård: underbyggd, asfalterad. Uthuslänga.



Ladugårdsbron 8  
Nybrokajen 15



Kontorsfastighet (urspr bostads-).  
Byggnadsår 1881-82, arkitekt A & Hj Kumlien, byggherre Sophie Wikström, byggmästare J P Schonberg.

Gathus, 4 vån och gårdsflygel, 4 vån. Gatufasad: grå slätputs, stensockel. Gårdsfasader: gul slätputs. Svart plåttak.

Entré (körport): asfalterat golv, väggsockel med rosett-fyllningar, därovan pilastrar vilka bär upp rundbågar, vitt stuckinramat balktak. Trapphus: steg av räfflad kalksten, polykroma blyinfattade fönster. Vilplan: golv av mönsterlagda keramiska plattor, helfransk fondpanel försedd med kannelerade pilastrar och pardörrar med dekoretsat glas.

Besökta interiörer bevarar i stor utsträckning praktfulla inredningar såsom påkostade kakelugnar av varierande typ, öppen spis av marmor, paneler med bl a medaljong-fyllningar, fältindelade väggytor, smygpaneler, helfranska enkel-, par- och skjutdörrar (några med ursprunglig brun ådring), figurmålade dörröverstycken, stucktak (något med guldmålning).

Modernitet: centralvärme.

Gård: underbyggd, asfalterad. Garagebyggnad, 1 vån, gulputsad fasad och svart plåttak.



Ladugårdsbron 9  
Nybrokajen 13

Kontorsfastighet (urspr bostads-).  
Byggnadsår 1875-76, osignerade ritningar (hörntornet J F Åbom), byggherre A Kjellberg, byggmästare J Ahlström. Fasaderna hyvlade på 1950-talets slut.

Gathus (hörnhaus), 4 vån + vindsvån. Gatufasad: grov grå slätputs, bv grå sprutputs, plåtinklätt hörntorn. Gårdsfasad: brungul slätputs. Svart plåttak.

Entré: tillträdet sker via Ladugårdsbron 1 (ursprunglig körport igensatt). Trapphus: trappor och balusterräcken av gjutjärn, steg av räfflad kalksten. Vilplan: kalkstensgolv, enkel- och pardörrar med fyllningar.

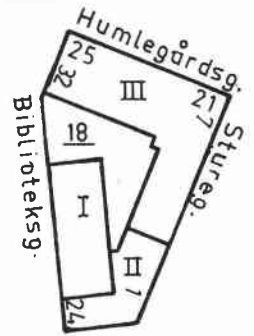
Besökta interiörer bevarar på enstaka ställen ursprunglig inredning såsom tak med stucklister, sockelpaneler, fönsterbröst- och fönstersmygpaneler.

Modernitet: centralvärme.

Gård: underbyggd, asfalterad. Gårdshus, 1 vån + vindskupor (f d stallbyggnad), brungula slätputsade fasader och svart plåttak.



# LADUGÅRDS-GRINDEN



Hus III

## Ladugårdsgrinden 18

Biblioteksgatan 26 (hus I), Sturegatan 1 (hus II),  
Humlegårdsgatan 23 (hus III)

Kontorsfastighet och biograf (hus I), kontorsfastighet  
(hus II), hotell (hus III).

Byggnadsår (hus I) 1942-43, arkitekt J A Stark, bygg-  
herre AB Byggaren, byggmästare C Zetterberg.

Gathus, 5 vån + takvån. Gatufasad: gul slätputs, bv vit  
marmor. Gårdsfasad: gul slätputs. Plåttak.

Entré, trapphus och vilplan: golv och trappor av grön-  
flammig marmor, träinklädd hiss, släta dörrar.

Byggnadsår (hus II) 1955-59, arkitekt I Tengbom och  
A Tengbom, byggherre AB Byggaren, byggmästare K Leander  
och C Friberg.

Gathus (hörnhaus), 7 vån + takvån. Gatufasad: grå (delvis  
svart) granit. Gårdsfasad: grå sprutputs. Kopparplåttak.

Entré: golv av svart sten, väggar av grå polerad granit.  
Trapphus: vita marmortrappor (sättsteg av svart sten),  
trappräcke av glas, väggar av vit marmor. Vilplan: golv  
av svart sten (vit marmorfris), väggar av vit marmor,  
hissar.

Byggnadsår (hus III) 1963-67, arkitekt L Damgaard, bygg-  
herre AB Byggaren, byggmästare K Leander.

Gathus (hörnhaus), 7 vån + takvån. Gatufasad: vit granit.  
Gårdsfasad: gulglaserat tegel. Kopparplåttak.

Hotellentré: golv belagt med plastmattor, pelare av grå  
granit, trapphus till festvåning med trappor och väggar  
av grå granit.

Gemensam gård: överbyggd, konststensplattor, plastkupoler.



Hus I

Hus II





Ladugårdsgrinden 18 (II), trapphus



Ladugårdsgrinden 18 (III), restaurant

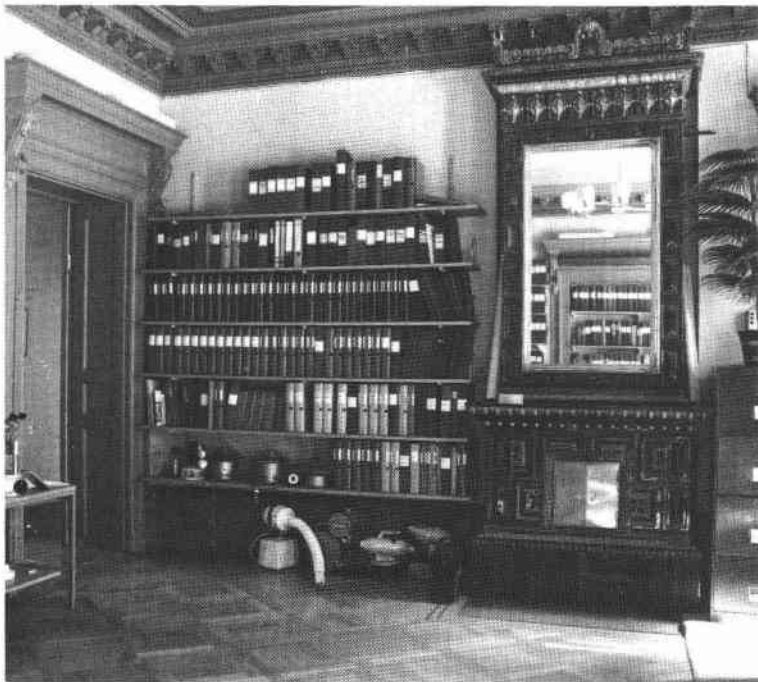
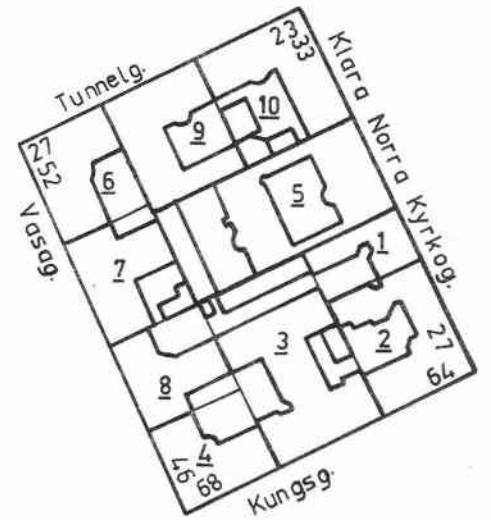
Ladugårdsgrinden 18 (III), hotellentré





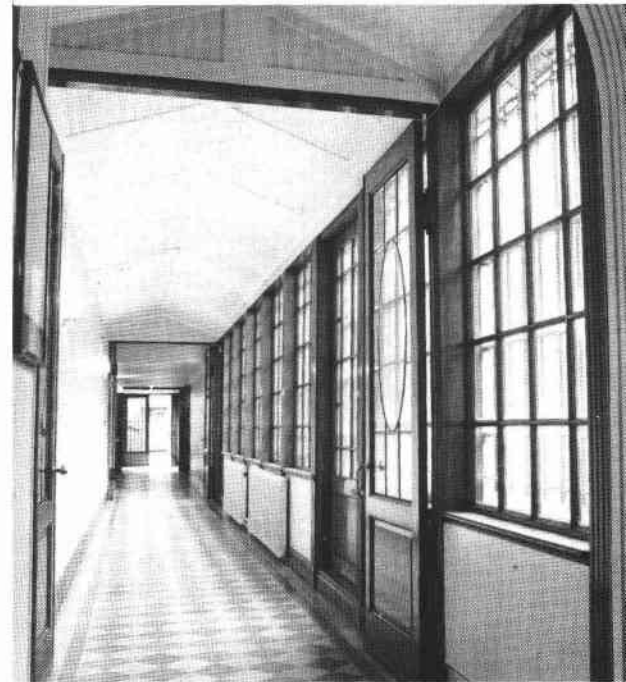
Lager 9, kyrkolokal (adventisterna)

# LAGERN



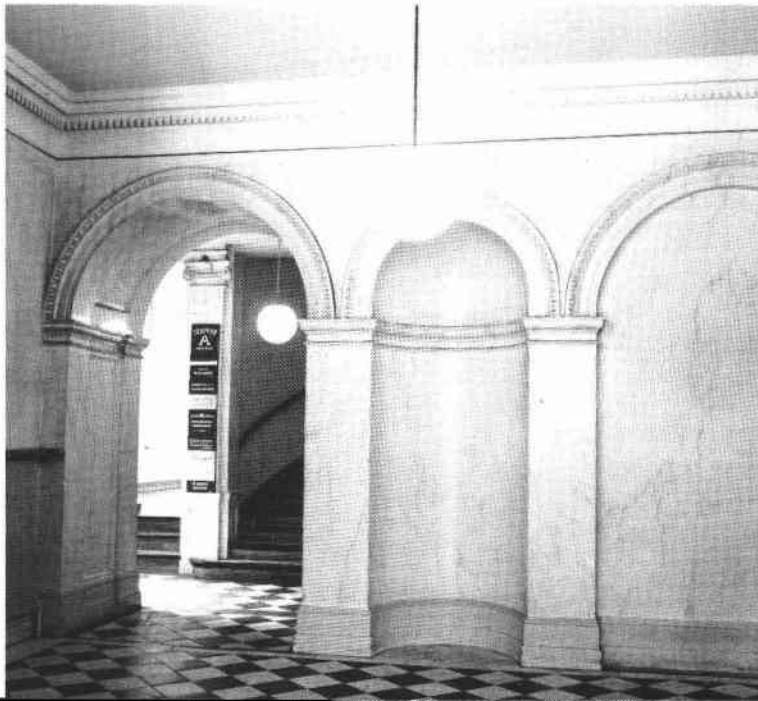
Lager 4, f d matsal

Lager 3, entré



Lager 5, gång mellan gatu- o. gårdshus

Lager 7, pensionatsinteriör



Lagern 1

Klara Norra Kyrkogata 29

Kontorsfastighet, en bostad (urspr endast bostads-). Byggnadsår 1885-87, arkitekt O Erngren (fasad C Kleitz), byggherre 1. K A Lundh, 2. A Hallgren, byggmästare 1. O Forsberg, 2. N J Bengtsson. 1907-09 och 1919 inredande av vindsvåning, överbyggnad av gård (1919).

Gathus, 3 vån + sout vån + inredd vind och gårdsflygel, 2 vån + inredd vind. Gatu- och gårdsfasader: gul slätputs. Brunt plåttak.

Entré: golv av cementmosaik, höfthög svartmålad helfransk vägghpanel, korintiska kopplade pilastrar bärande tvärbalkar vilka avdelar taket i tre sektioner med konsolgesimser. Trapphus: trappor av kalksten, mångspröjsade fönster. Vilplan: schackrutigt konststensgolv, nyare fyllningsdörrar, taklister.

Besökta interiörer bevarar av ursprunglig inredning stucktaklister, helfranska pardörrar med festong- och skölddekorerade överstycken, takrosetter. Kakelugnar rivna.

Modernitet: centralvärme, wc.

Gård: överbyggd, asfalterad, lanterniner, glasbetong.

Lagern 2

Kungsgatan 64, Klara Norra Kyrkogata 27

Kontors- och bostadsfastighet (urspr endast bostads-). Byggnadsår (huset mot Kungsgatan) 1879-83, arkitekt A & Hj Kumlien, byggherre och byggmästare C H Hallström. Byggnadsår (huset mot Kyrkogatan) okänt men 1860 påbyggdes befintligt envåningshus med två våningar. 1885 inreddes vindsvåningen. 1903-04 nybyggdes gårdsflygeln (arkitekt E Stenhammar). 1903-04 ny entré (Kungsgatan). 1931 körport från Kyrkogatan. 1936 hiss (Kungsgatan). 1943-46 fasadförändring. Ytterligare ett flertal ombyggnader för affärs- och kontorsändamål har genomgått fastigheten.

Gathus (Kungsgatan, hörnhus), 5 vån. Gatufasad: brungrå sprutputs. Gårdsfasad: gul slätputs. Brunt plåttak.

Entré (64): svart-vitrutigt marmorgolv. Trapphus: trappor av grå kalksten, trapphusfönster med färgat råglas i blyspröjsar. Vilplan: ombyggda, men vån 4 tr bäst bevarat - golv som i entré, pardörrar med sido- och överfönster, enkeldörrar med överfönster, taklist, hiss.

Interiörerna bevarar av ursprunglig inredning stucktaklister, takrosetter, helfranska pardörrar och en och annan kakelugn, som en av skänktyp med målad reliefdekor.

Gathus (Kyrkogatan), 3 vån + inredd vind och gårdsflygel, 5 vån. Gatufasad: brungrå sprutputs. Gårdsfasader: gul slätputs. Brunt plåttak.

Entré (27): svart-vitrutigt marmorgolv, kalkstenstrappa. Trapphus: gjutjärnstrappa i två raka lopp med steg av konststen, gjutjärnsbalustrar. Vilplan: golv som i entré, pardörrar med översta fyllningen glasad, enkeldörrar.



Besökta interiörer i gathuset bevarar i viss utsträckning inredning från 1860 såsom snickerier, takrosetter och takprofiler. Besökt bostadslägenhet i gårdsflygeln bevarar ursprunglig inredning (1904) såsom taklister, takrosetter och kakelugnar (bl a vit skänkkakelugn på fötter med blåmålad blomdekor) samt serveringsgång med skåp.

Modernitet: centralvärme, bad- eller duschrum.

Gård: asfalterad. Ljuskärl vid norra tomtgränsen.



### Lager 3

Kungsgatan 66

Kontorsfastighet, en bostad (urspr endast bostads-). Byggnadsår 1879-82, arkitekt A & Hj Kumlien, byggherre och byggmästare C H Hallström. 1900 ny entré, korridor till gårdshusets trapphus, införande av wc, badrum etc (arkitekt E Stenhammar). 1917-18 inredande av bostad i vindsvåning. 1943-46 fasadförändring. Ytterligare ett flertal ombyggnader för kontors- och affärsändamål har genomgått fastigheten.

Gathus, 6 vån (delvis 5 vån + inredd vind) och gårdshus (T-format helhus sammanbyggt med gathuset), 5 vån. Gattufasad: grå sprutputs. Gårdsfasader: gul slätputs. Brunt plåttak (gårdshus svart plåttak).

Entré: golv av svart och vit marmor. Inre entré: svartvitrutigt golv, höfthög väggpanel därovan joniska pilastrar bärande ett entablement (tandsnitt), mellan pilastrarna rundbågenischer omramade av äggstavslister, tak i fyra sektioner, meanderlika slingor i de tre avdelande takbalkarna, hiss. Trapphus: kalkstenstrappor, taklist. Vilplan: golv och väggar med liknande utformning som i inre entré, par- och enkeldörrar samt glasade enkeldörrar med sido- och överfönster.

Besökta interiörer bevarar i stor utsträckning ursprunglig inredning såsom pardörrar, stucktaklister, takrosetter, sockelpaneler och kakelugnar i tidstypiska rika utföranden.

Modernitet: centralvärme.

Östra gård: asfalterad. Gårdshus (halvhus), 1 vån med slätputsad gul fasad och brunt plåttak. Västra gård: asfalterad, lanternin. Norra gård: asfalterad. Gårdshus (halvhus), 1 vån med slätputsad gul fasad och brunt plåttak.





Lagern 4  
Vasagatan 46

Kontorsfastighet (urspr bostads-).  
Byggnadsår 1879-81, arkitekt A & Hj Kumlien, byggherre och byggmästare C H Hallström. 1925-26 modernisering, centralvärme, ny entré från Vasagatan och gårdsöverbyggnad (arkitekt S Kjellberg). 1934 hiss. 1966 fasadrenovering.

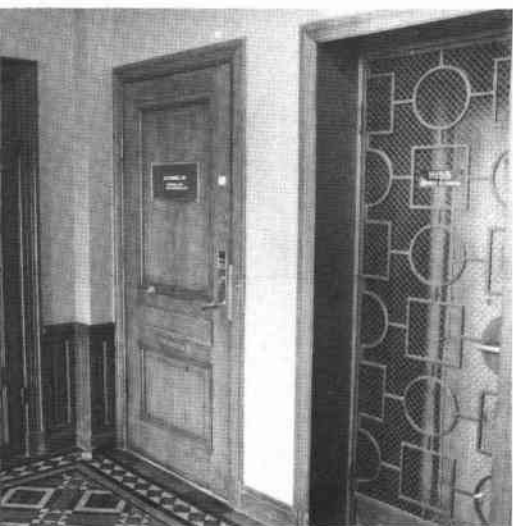
Gathus (hörnhus), 5 vån. Gatufasad: gul sprutputs, bv grå terrasitputs. Gårdsfasad: gul sprutputs. Svart plåttak (hörntornet täckt med zinkfjäll).

Entré (utformad 1925-26): golv av gråblå marmor, väggar oljefärgsmarmorerade i rött, grönt, svart och gult, hålkäl, glasade mellandörrar med överfönster med skulpterad festong av trä. Trapphus: trappor av grön marmor till vån 1 tr, däröver kalkstenstrappor. Vilplan: vån 1 tr - golv av grön marmor, fyllningsdörrar (1920-tal). Vån 2 tr och högre - golv mönsterlagda av keramiska plattor, fyllningsdörrar från byggnadstiden och 1920-talet, bröstpanel, taklist (konsol), hiss.

Besökt interiör vån 2 tr bevarar i stor utsträckning ursprunglig inredning såsom par- och enkeldörrar, sockelpaneler, raka dörröverstycken, stucktaklister, stucktakrossetter, parkettgolv, kakelugnar i rika utföranden och i tidstypisk stil samt målat matsalstak (akantusslingor, gripdjur osv).

Modernitet: centralvärme.

Gård: överbyggd, asfalterad, glasbetong.



Lagern 5  
Klara Norra Kyrkogata 31

Kontors- och bostadsfastighet (urspr endast bostads-).  
Byggnadsår 1878-81, arkitekt O Eriksson, byggherre och byggmästare L M Elfling. 1908-09 genomgripande ombyggnad, påbyggnad samt nybyggnad av norra gårdsflygeln och övertäckt gång på gård, centralvärme (arkitekt Ullrich & Hallquist). Ett flertal ombyggnader har senare genomgått fastigheten för kontorsändamål.

Gathus, 4 vån + inredd vind. Gatufasad: röd slätputs och rödgrå granit. Gårdsfasad: gul slätputs. Svart plåttak.

Entré: golv och trappa av granit, glasade mellandörrar med sido- och överfönster med slipade glas mönsterlagt i metallspröjsar. Inre entré: vit-grönrutigt marmorgolv, tak- och väggornament av stuck, trappa av vit marmor till glasad övertäckt gång (ledande till gårdshuset). Entrén utformad 1908-09. Trapphus och vilplan: golv och trappor av marmor, träinklädd hiss (1950-tal). Besökta kontorslokaler bevarar inget av äldre inredning.

Gårdshus (helhus och flygel sammanbyggd med gathuset), 3 vån + inredd vind. Fasader: gul slätputs. Svart plåttak. Besökt bostadslägenhet moderniserad och bevarar inget av äldre inredning.

Inre gårdshus (halvhus), 3 vån. Fasad: gul slätputs. Svart plåttak. Besökt bostadslägenhet bevarar av ursprunglig inredning rund vit kakelugn samt snickerier. Moderniserat kök.

Modernitet: centralvärme, dusch (delvis).

Gård och bakgård: överbyggda, asfalterade, lanterniner.





Lagern 6

Vasagatan 52

Kontorsfastighet (urspr bostads-).

Byggnadsår 1876-77, arkitekt C N Söderberg, byggherre och byggmästare G O Ståhl. 1901 inredande av butiker i bottenvåning, igensättande av entré från Tunnelgatan. 1936-37 centralvärme, hiss, fasadförenkling. Vindsvåningen har senare inretts.

Gathus (hörnhus), 5 vån + inredd vind. Gatufasad: gul, bv grå sprutputs. Gårdsfasad: grå sprutputs. Svart plåttak.

Entré, trapphus och vilplan: golv och trappor av marmor, hiss i trappspindeln, spröjsade fönster med råglasrutor, ursprungliga par- och enkeldörrar, hålkäl.

Besökta interiörer ombyggda och moderniserade men bevarar av ursprunglig inredning sockelpaneler, takprofiler, fönstersmygpaneler med rombiska fyllningar, helfranska pardörrar samt stucktakrosetter.

Modernitet: centralvärme.

Gård: överbyggd, asfalterad, plastkupoler.

Lagern 7

Vasagatan 50

Bostads- och kontorsfastighet, pensionat (urspr endast bostads-).

Byggnadsår 1876-77, arkitekt C N Söderberg, byggherre och byggmästare G O Ståhl. 1899 inredande av butiker i bottenvåning. Ett antal smärre ombyggnader har genomgått fastigheten.

Gathus (T-hus), 5 vån. Gatufasad: grå slätputs, bv beige oljemålning. Gårdsfasader: gulbrun slätputs. Svart plåttak.

Körport: asfalterat golv. Trapphus: kalkstenstrappor. Vilplan: svart-vitrutigt marmorgolv, helfranska glasade pardörrar, halvfranska enkeldörrar, dagerfönster.

Besökta interiörer bevarar i stor utsträckning ursprunglig inredning såsom vita runda kakelugnar och kakelugnar av skänktyp med reliefdekor, takprofiler, sockelpaneler, helfranska par- och halvfranska enkeldörrar. Restaurantlokalen i bv bevarar inredning från 1894 såsom väggfasta vänkar, 2 m hög halvfransk väggpanel med hylla, glastak samt innanfönster med färgat råglas, buteljbottnar och målat glas i blyspröjsar. Ovan väggpanelen målningar med tänkespråk.

Modernitet: kakelugnsuppvärmning, wc.

Södra gård: gatsten. Uthus (1 vån, gul slätputs, rött plåttak). Träskjul. Norra gård: konststensplattor, grus, buskar.





Lager 8  
Vasagatan 48

Kontorsfastighet (urspr bostads-).  
Byggnadsår 1879-80, arkitekt A & Hj Kumlien, byggherre och byggmästare C H Hallström. 1907-08 genomgripande ombyggnad för kontor, hissar, inredande av vindsvåning (arkitekt F Griffé). 1939 fasadförenkling (arkitekt B Hedvall). 1974 grundförstärkning.

Gathus (T-hus), 5 vån + inredd vind. Gatufasad: grå terasitputs. Gårdsfasader: gul slätputs. Grönt plåttak.

Entré: golv av konststensplattor, taklist (tandsnitt). Trapphus: trappor till vån 1 tr av marmor, däröver kalkstenstrappor. Vilplan: grön-vitrutigt marmorgolv, blyspröjsat fönster med råglasrutor, taklist (tandsnitt), ursprungliga helfranska pardörrar, hissar.

Interiörerna ombyggda och moderniserade och bevarar av ursprunglig inredning endast helfranska pardörrar och stucktaklister.

Modernitet: centralvärme.

Gårdar (2 st): överbyggda, asfalterade.



Lager 9  
Tunnelgatan 25

Bostads- och kontorsfastighet (urspr endast bostads-), kyrkolokaler.

Byggnadsår (gathuset) 1876, arkitekt O Eriksson, byggherre och byggmästare L M Elfling. 1880 påbyggnad med en våning. 1920 körport. 1923-25 kyrkoentré. 1935 hiss. Byggnadsår (gårdshuset) 1923-25, arkitekt W Johansson, byggherre Sällskapet Sanningens Härold.

Gathus, 5 vån. Gatufasad: tegelröd, ramar, lisener, lister ljusgrå, sprutputs. Fasaden ändrad. Gårdsfasad: gul sprutputs. Rött plåttak.

Körport: asfalterat golv, taklist. Trapphus: kalkstens-trappor, nyare trapphusfönster, hiss i trappspindel. Vilplan: golv mönsterlagt av keramiska plattor, helfranska, tidigare glasade, pardörrar med rutsurna fyllningar, enkeldörrar.

Besökta bostadslägenheter bevarar av ursprunglig inredning helfranska pardörrar, sockelpaneler, stucktaklister och några kakelugnar såsom flat kakelugn med meanderbård och med relief efter Thorvaldsen.

Gårdshus (vinkelbyggt halvhus sammanbyggt med gathuset), 3 vån och 1 vån. Fasader: gul slätputs. Rött plåttak.

Kyrksalen bevarar inredning från 1920-talet - väggpilast-rar, kolonner vid altaret, altarmålning av E Forseth. Orgelläktare.

Modernitet: centralvärme, wc.

Gård: asfalterad, träd.



Lager 10

Tunnelgatan 23, Klara Norra Kyrkogata 33

Bostads- och kontorsfastighet (urspr endast bostads-). Byggnadsår 1868, arkitekt G Sjöberg, byggherre och byggmästare L M Elfling. 1869 uthusbyggnader. 1951-52 diverse ombyggnader bl a för kontor, ombyggnad av uthus till garage.

Gathus (hörnhus), 4 vån. Gatufasad: gul, bv grå, sprutputs. Gårdsfasad: gul slätputs. Svart plåttak.

Entré (23): golv och trappa av kalksten, gulgråmalade väggar med ursprunglig dekormålning i form av snäckor, girlanger, blad osv, hålkäl, taklist, rikt spröjsade mellandörrar till inre entré med utformning som ovan men med tak i två kryssvalv. Trapphus: trappor av kalksten, väggar dekormålade som i entré, träbalustrar i valv mellan trapploppen. Vilplan: rutlagda golv av rödbruna och grå kalkstensplattor, väggar dekormålade som ovan, halvfranska rikt spröjsade och glasade pardörrar med bl a fasetterade fyllningar (många dörrar dock förändrade), stuckkram i tak.

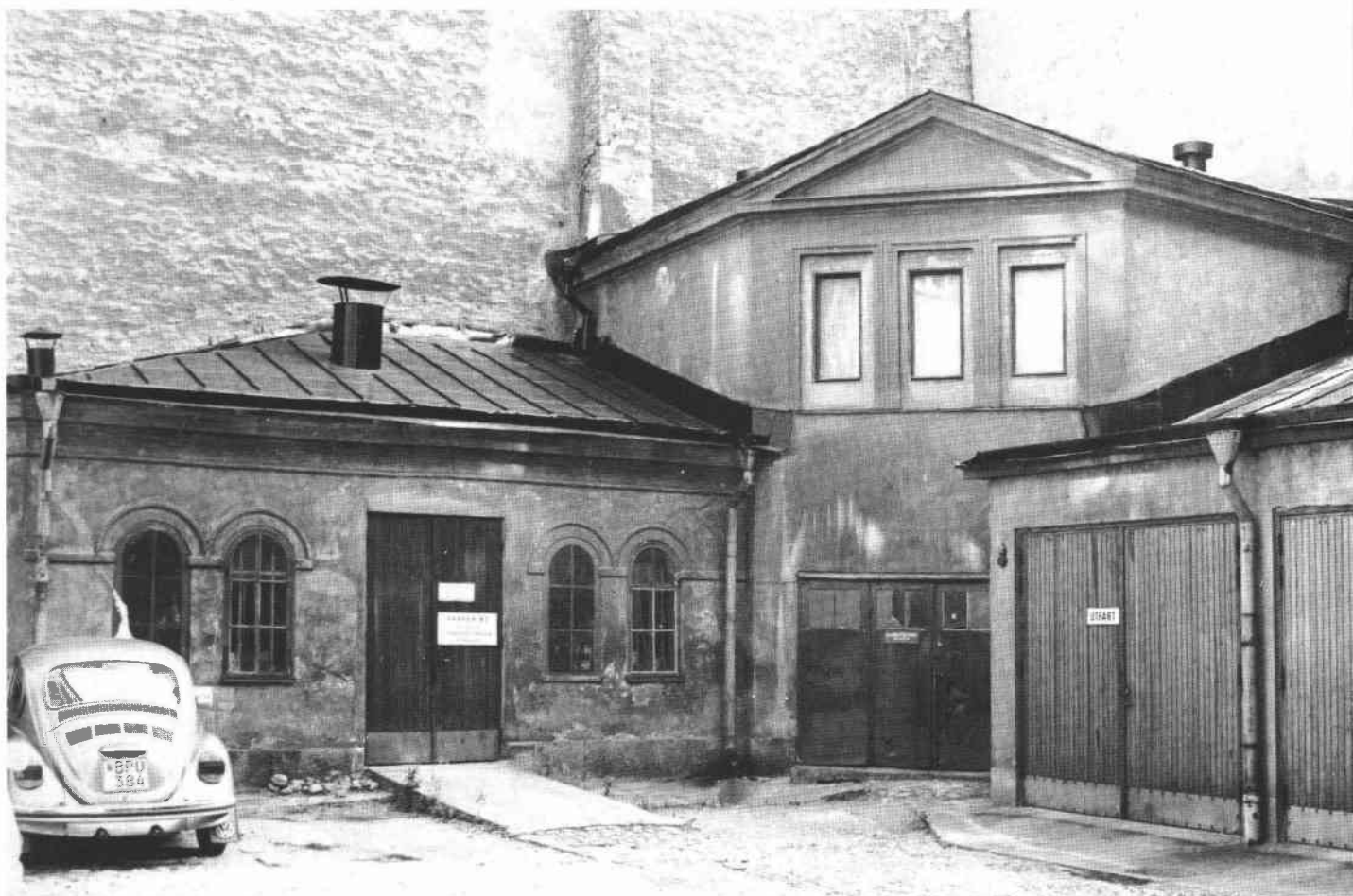
Besökta interiörer bevarar i hög grad ursprunglig tidstypisk inredning såsom vita kakelugnar med reliefdekor, sockelpaneler, halvfranska par- och enkeldörrar och takprofiler.

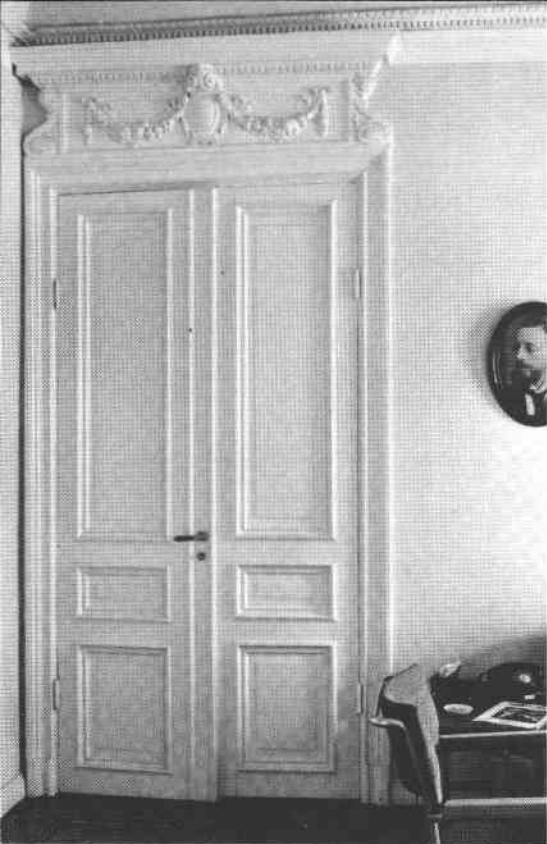
Modernitet: elvärme, badrum (delvis).

Gård: kullersten, gångar av gatsten, buskage. Uthusbyggnader (1 och 2 vån, gul slätputs, svarta plåttak).



## Lager 10, gård





Lagern 1, pardörr, dörröverstycke



Kvartersfasad mot Vasagatan

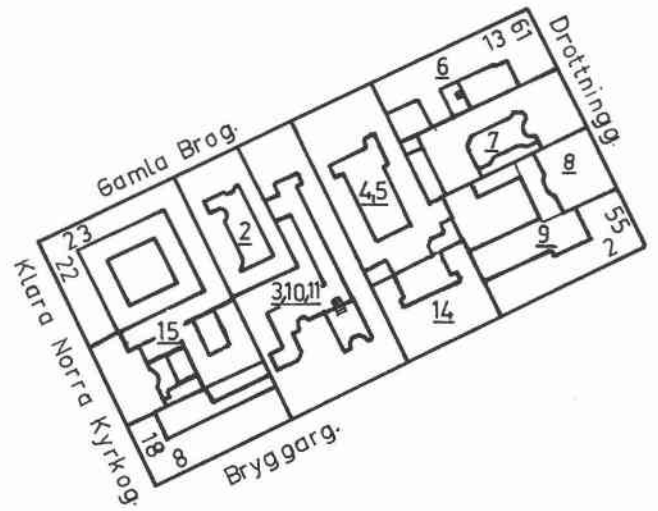
Kungsgatan österut från Vasagatan



# LAMMET



Gamla Brogatan västerut  
Foto G Fredriksson



Lammet 6, interiör



Lammet 9, gård

Lammet 14, portal



Lammet 4, 5, trapphus



Lammet 2  
Gamla Brogatan 21



Kontors-, bostads- och industrifastighet (urspr endast bostads-).

Byggnadsår (gathus) 1700-tal i flera etapper. 1862 påbyggnad till 4 vån. 1882 butiksfönster. Byggnadsår (östra och södra gårdshus) 1851, osignerade ritningar. Byggnadsår (västra gårdshus) 1898, arkitekt Ullrich & Hallquisth.

Gathus, 4 vån och gårdshus runt gårdsutrymmet sammanbyggda med gathuset, 3 vån. Gatufasad: mörkgul slätputs med slätputsade grå fönsterfoder. Gårdsfasader: gul slätputs. Svart plåttak.

Körport. Trapphus: trappor av grå kalksten (delvis mönsterräfflad), rikt spröjsade fönster. Vilplan: golv av grå kalkstensplattor, halvfranska enkeldörrar, några helfranska enkeldörrar från 1700-talet sekundärt placerade i översta våningen.

Interiörerna i gathuset bevarar i varierande utsträckning halvfranska snickerier från ombyggnaden 1862 samt enstaka kakelugnar från samma tid.

Modernitet: omodern.

Gård: fältsten (delvis asfalterad).



Lammet 3, 10, 11

Gamla Brogatan 19 (hus I), Bryggargatan 6 A (hus II), Bryggargatan 6 B (hus III).

Kontors-, bostads och verkstadsfastighet.

Byggnadsår (hus I) 1877, arkitekt C N Söderberg, byggherre A G Dufva. 1938 hiss.

Gathus, 3 vån och gårdsflygel. Gatufasad: gul slätputs, bv oljemålad. Glasad port med glasat överstycke. Gårdsfasader: gul slätputs. Svart plåttak.

Entré: schackrutigt marmorgolv med fris av grå kalksten. Trapphus: trappor i två raka lopp, trappkonstruktion och räcken av gjutjärn, steg av räfflad grå kalksten. Vilplan: golv mönsterlagda av keramiska plattor i flera färger, profilerade tak, pardörrar med överljus.

Besökta interiörer bevarar delvis ursprunglig inredning såsom hel- och halvfranska snickerier, volutburna dörröverstycken av stuck, profilerade stucktak och förgyllda bronsbeslag till dörrar och fönster. Kakelugnarna avlägsnade.

Byggnadsår (hus II) 1898-1900, arkitekt Ullrich & Hallquisth, byggherrar J H och A G Dufva.

Gathus, 3 vån + sout vån och två gårdsflyglar. Gatufasad: gul slätputs, lister, sout vån och portal i grå kalksten. Gårdsfasader: gul slätputs. Svart plåttak.

Entré: schackrutigt marmorgolv med vit fris, gulmålade väggar, enkelt vitt stucktak. Trapphus: betongvälvd trappa med steg av slät grå kalksten och balustrad av gjutjärn, rikt spröjsade fönster med ornamentråglas. Vilplan: golv som i entré, helfranska enkeldörrar och tak med stucklister.



Byggnadsår (hus III) 1861, arkitekt C N Söderberg, byggherre A G Dufva.

Gathus, 5 vån och gårdsflygel. Gatu- och gårdsfasader: gul slätputs. Svart plåttak.

Körportgång: kvaderritsade gråmålade väggar, profilerat tak tudelat av segmentvalv, helfranska (ursprungligen glasade) mellandörrar med rika fyllningar. Trapphus: trappor av slät grå kalksten, rikt spröjsade fönster med blåstrat glas, skyddsräcken med svarvade balusterdockor. Vilplan: vitt rutlagt marmorgolv med små rutor av svart marmor inom friser av grå och brun kalksten, helfranska pardörrar med rikt spröjsade överstycken med blåstrat och färgat glas, halvfranska enkeldörrar, enkelt profilerade tak.

Besökta interiörer bevarar ursprungliga dörrar lika trapphusets samt sockelpaneler, helfranska smygpaneler och takstuckatur av friser och mittrosetter. I en lägenhet alkov med rika snickerier, vit spegelskänkkakelugn och kök med järnspis, kakelklädd vägg och plåtkåpa. I övrigt bevaras enstaka runda vita kakelugnar från byggnadstiden.

Byggnadsår (vinkelbyggt gårdshus i nordvästra tomtgränsen) 1898-1900, arkitekt Ullrich & Hallquist.

Gårdshus (halvhus), 2 vån + inredd vind. Fasad: gul slätputs. Svart plåttak.

Industribyggnad. Byggnadsår (två stycken gårdshus vid västra tomtgränsen) 1874, arkitekt C N Söderberg.

Gårdshus (halvhus), 2 vån + inredd vind resp 1 vån. Fasader: gul slätputs. Svart plåttak.

#### Lammet 4, 5

Gamla Brogatan 15-17

Kontors- och bostadsfastighet (urspr endast bostads-). Byggnadsår 1880-82, arkitekt C N Söderberg (gårdshuset G Sällström), byggherre P C Rambach, byggmästare A G Sällström. Östra gårdsflygeln ombyggd 1881 på murar från 1837 och 1857. 1912 inredning av kontors- och lagerlokaler, vindsinredning, butiksfönster, varuhiss, gårdsöverbyggnad. 1932 centralvärme.

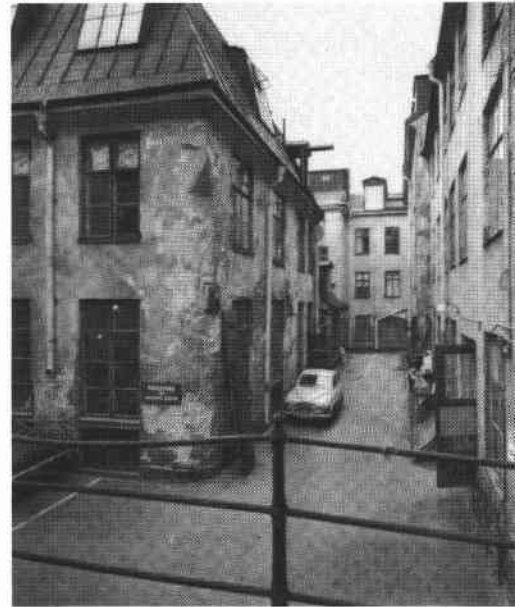
Gathus, 3 vån + inredd vind och gårdshus (gårdsflyglar runt gårdsutrymmet sammanbyggda med gathuset), 3 vån. Gathusfasad: blekgul slätputs, bv ljusgrå. Gårdsfasader: gul slätputs. Svart plåttak.

Körportgång: ursprunglig körport med glasade övre fyllningar och överstycke, asfalterat golv, profilerat tak. Trapphus: gjutjärnstrappor i två raka lopp, gångsteg av räfflad grå kalksten, balustrader och slutkolonner av gjutjärn. Vilplan: delvis bevarade mönsterlagda keramikgolv, helfranska enkel- och pardörrar med överljusfönster (dörrar och fönster numera masonitklädda), profilerade tak.

Interiörerna bevarar i viss utsträckning ursprunglig inredning såsom sockelpaneler, helfranska snickerier och takstuckatur.

Modernitet: centralvärme.

Gård: överbyggd, asfalterad, lanternin. Två stycken ljusgårdar vid södra tomtgränsen.



Lammet 6

Drottninggatan 61, Gamla Brogatan 13

Kontors- och bostadsfastighet (urspr endast bostads-). Byggnadsår (nuvarande utformning) 1881-82, arkitekt O W Björklund, byggherre P A Thorstensson - genomgripande om-, till- och påbyggnad av ursprungligen fyra stycken byggnader från tiden 1708-1783. 1913 överbyggnad av gård, centralvärme. 1939 ombyggnad i vindsvån. Fastigheten har ytterligare genomgått ett antal ombyggnader i samband med kontorsinredningar.

Gathus (hörnhus), 4 vån + inredd vind (åt Gamla Brogatan 3 vån) och gårdsflygel. Gatufasad: gulgrå putsrustik. Gårdsfasader: gul slätputs. Svart plåttak.

Entré (61): schackrutigt marmorgolv inom kalkstensfris, profilerat tak. Trapphus: mönsterräfflade steg av grå kalksten. Vilplan: schackrutigt marmorgolv, halvfranska enkel- och helfranska pardörrar.

Besökta interiörer bevarar inredning från 1881 såsom sockelpaneler, helfranska pardörrar, halvfranska enkeldörrar, smygpaneler och profilerade tak.

Modernitet: centralvärme.

Gårdar (2 st): överbyggda, asfalterade, lanternin.

Lammet 7

Drottninggatan 59

Kontors- och bostadsfastighet (urspr endast bostads-). Byggnadsår (gathus) 1752, ritningar saknas, byggherre Catharina Söderberg. Byggnadsår (norra gårdshus) 1766, arkitekt J Walmstedt (1 vån). 1815 påbyggnad med två våningar. Byggnadsår (södra gårdshus) möjligen 1790-talet. 1893 genomgripande om- och påbyggnad av hela fastigheten, modernisering samt nybyggnad av västra gårdshuset (arkitekt F G A Dahl, byggherre Nationalmuseum). 1929 centralvärme. 1931 hiss. Fastigheten har genomgått ytterligare mindre ombyggnader i samband med kontorsinredningar.

Gathus, 4 vån + inredd vind och vinkelbyggt gårdshus (delvis helhus). Gatufasad: blekrött verblendertegel och ljus kalksten, bv gjutjärn och kalksten, ornamentfresker med årtalet 1893 och monogrammet N M. Gårdsfasader: gul slätputs (bakre gårdsfasad: gul sprutputs). Rött plåttak. Gårdshus vid södra tomtgränsen (halvhus), 1 vån. Fasad: gul slätputs. Grönt plåttak.

Entré: golv av konststensplattor, pilasterindelade väggar, tak med stuckgesims, å vägg i yttre entrén granitplatta med inskriptionen "Julia Sofia Giesecke skänkte af kärlek till konsten denna egendom till Nationalmuseum 1880". Trapphus: räfflade steg av grå kalksten, rikt spröjsade fönster med etsat glas. Vilplan: golv som i entré, helfranska mörkfernissade dörrar med rik spröjsning, profilerat tak.





Besökt f d bostadslägenhet vån l tr bevarar av ursprunglig inredning stav- och stjärnparkettgolv, helfranska pardörrar och stucktaklister. I f d matsal halvhög ekmålad panel, kassettindelad ekmålat tak samt mörkgrön skänkkakelugn. I rum åt gatan vit kolonkakelugn med pastellfärgade ornament samt takmålning (svävande amoriner, sign K G Wetterstrand).

Modernitet: centralvärme, badrum.

Gård: underbyggd, asfalterad. Bakgård: asfalterad, uthus av trä.

#### Lammet 8

Drottninggatan 57

Kontorsfastighet.

Byggnadsår 1907-10, arkitekt Dorph & Höög, byggherre J N Gustafsson, byggmästare AB Nilsson & Gustafsson. 1960 ny hiss.

Gathus, 5 vån. Gatufasad: glas och röd natursten. Gårdsfasad: slätputs. Plåttak.

Yttre entré: vitt marmorgolv (bård av grön marmor), väg-garna utgörs av skyltfönster, tak med polykrom ornamentmålning (tallbarr, tallkottar och bladslingor). Port och överstycke av mahogny, slipat glas och mässing. Trapphus: vita marmortrappor. Vilplan: golv som i entré, halvfranska brunmålade par- och enkeldörrar, stucktaklist i tak, ny hiss.

Fastigheten rymmer sedan byggnadstiden kontorslokaler och bevarar av ursprunglig inredning bl a glastak.

Modernitet: centralvärme.

Gård: överbyggd, asfalterad.

#### Lammet 9

Drottninggatan 55, Bryggargatan 2

Kontors- och bostadsfastighet (urspr endast bostads-), verkstadsfastighet (gårdshus).

Byggnadsår (gathus) 1760, arkitekt J Elfström, byggherre F Lund. 1856 tillbyggnad åt Bryggargatan. 1907 genomgripande ombyggnad samt påbyggnad, nybyggnad av gårdshus (arkitekt R Arborelius). Fastigheten har genomgått ytterligare smärre ombyggnader.

Gathus (hörnhaus), 3-4 vån + inredd vind och gårdshus (helhus), 2 vån + inredd vind. Gatufasad: grågul terrasit bv gulmålad konststen. Gårdsfasader: gul slätputs. Rött plåttak.

Entré (55): grön-vitruktigt marmorgolv, profilerat tak. Trapphus: vita marmortrappor. Vilplan: golv som i entré, halvfranska pardörrar, hiss. Entré, trapphus och vilplan utformades 1907.

Interiörerna bevarar av äldre inredning endast helfranska par- och halvfranska enkeldörrar från 1907.

Modernitet: centralvärme, bad- eller duschrum.

Gård: överbyggd, asfalterad. Bakgård: överbyggd, asfalterad.



Lammet 14  
Bryggargatan 4



Kontorsfastighet (urspr bostads-).

Byggnadsår 1860, arkitekt C N Söderberg, byggherre E A Boman. 1930 gårdsöverbyggnad, centralvärme, varuhiss, kontorsinredning. 1937 fasadförenkling.

Gathus, 5 vån och två gårdsflyglar. Gatu- och gårdsfasader: gul slätputs. Plåttak.

Körport: ursprunglig port med gjutjärn i översta fyllningarna och i överstycket, gråmålade kvaderritsade väggar, två stickbågiga valv som delar taket i tre profilerade fält, glasade mellandörrar till trapphuset. Trapphus: brungrå släta kalkstenssteg, rikt spröjsade fönster. Vilplan: golv av vita marmorskivor med bård av svart marmor, halvfranska enkeldörrar från olika tider.

Besökta interiörer bevarar delvis ursprunglig inredning såsom halvfranska snickerier, sockelpaneler och profilerade stucktak.

Modernitet: centralvärme.

Gård: delvis överbyggd, asfalterad, glasbetong.

Lammet 15

Gamla Brogatan 23 (hus I), Klara Norra Kyrkogata 22 (hus II), Bryggargatan 8 A, B (hus III)

Bostads- och lagerfastighet (urspr endast bostads-).

Byggnadsår (hus I): byggt i flera etapper - 1670-talet, 1739, 1750-51, 1800, 1810, 1813. 1851-52 om-, på- och tillbyggnad. 1908 plåtskjul å gård.

Gathus (hörnhaus), 3 vån. Gatufasad: gul slätputs med släta grå fönsterfoder (bv åt Brogatan kvadermarkerad grå målning). Svart plåttak. Gårdsflyglar runt gårdsutrymmet sammanbyggda med gathuset, 3 vån. Fasader: gul slätputs. Gårdsflyglar sammanbyggda med inre gård, 1-2 vån. Slätputsade fasader.

Entré: golv av åttkantiga kalkstensplattor och små fyrkantiga marmorplattor. Trapphus: steg av slät kalksten. Vilplan: golv av kalksten, en helfransk 1700-talsdörr - i övrigt halvfranska dörrar från 1851. I lägenheterna bevaras halvfranska låga paneler, halvfranska par- och enkeldörrar och vita kakelugnar från 1851 samt viss inredning från 1700-talet som dörrar, bröstpaneler och taklistor.

Gård: fältsten och tuktad sten, ett stort envåningt plåtskjul. Bakgård: fältsten och tuktad sten.

Byggnadsår (hus II) 1855, arkitekt C N Söderberg, byggherre H Widgren.

Gathus, 4 vån. Gatufasad: ljusbrun slätputs. Gårdsfasad: gul slätputs. Svart plåttak.

Entré: ursprunglig port med gjutjärnsfyllningar. Trapphus: ledstång av järn, grå kalkstenssteg. Vilplan: golv av kalkstensplattor, halvfranska pardörrar.

Interiörerna bevarar ursprunglig inredning såsom vita kakelugnar, halvfranska snickerier, kälade tak samt kök med järnspis och plåtkåpa.

Gård: asfalterad, kringbyggd av envånings slätputsade ut-hus.



Byggnadsår (hus III) 1753 (östra delen), arkitekt Eric Roos, byggherre O Ferngren. 1832 påbyggnad med en våning. 1863 inredande av vind. Byggnadsår (västra delen) 1833, ritningar signerade J A B, byggherre J H Piehl. 1897 tillbyggnad utmed Kyrkogatan. Byggnadsår (gårdshus) 1753. 1832 påbyggnad.

Gathus (hörnhaus), 3 vån + inredd vind. Gatufasad: gul slätputs, grå profilerade fönsterfoder av trä. Gårdsfasad: gul slätputs. Rött plåttak.

Entré, trapphus och vilplan (8 A): golv och snedräfflade trappesteg av grå kalksten, pardörrar med tre helfranska fyllningar.

Entré, trapphus och vilplan (8 B) utformades 1897.

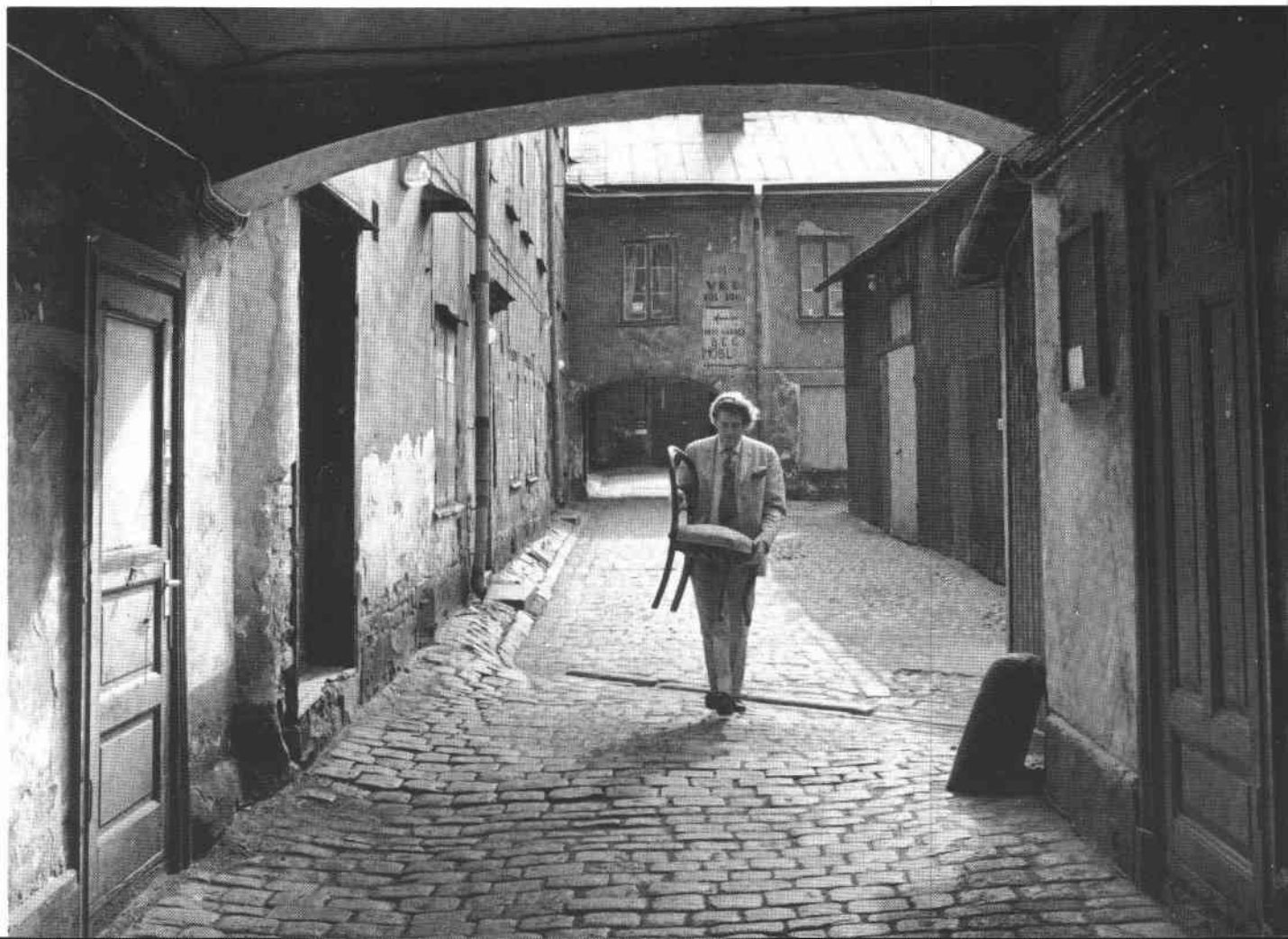
Interiörerna starkt förändrade men några helfranska pardörrar samt vita empirekakelugnar med palmettfrisier återstår ännu.

Gårdshus (halvhus), 2 vån + inredd vind. Slätputsad fasad. Plåttak.

Modernitet: omodern.



Lammet 15, körport mot Gamla Brogatan. Foto G Fredriksson





Lammet 7, apoteksinteriör

Lammet 8, tak i entré

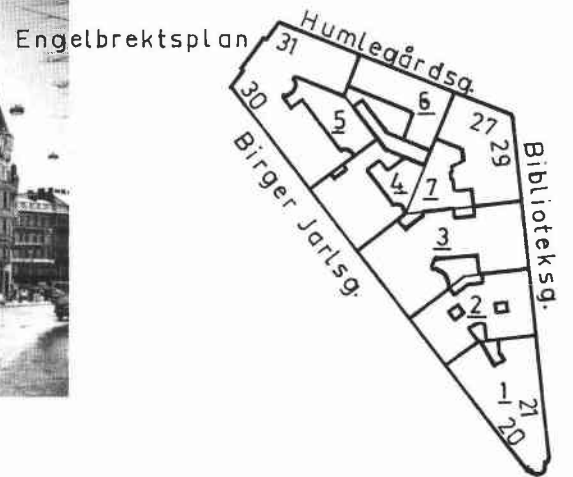
Utsikt över bl a kvarteret Lammet mot öster. Foto G Fredriksson





Kvartersfasad mot Birger Jarlsgatan

# LANDBYSKA VERKET



Sture-  
plan



Landbyska Verket 4, entré



Gårdsutsikt från Landbyska Verket 5

Landbyska Verket 2, entré

Landbyska Verket 3, trapphusfönster



Landbyska Verket 1  
Birger Jarlsgatan 20



Kontors- och bostadsfastighet. (urspr endast bostads-). Byggnadsår 1898-1901, arkitekt E Josephson, byggherre B A Danelius, byggmästare A G Sällström. 1943 inredande av vindsvån. 1974 fasadrenovering.

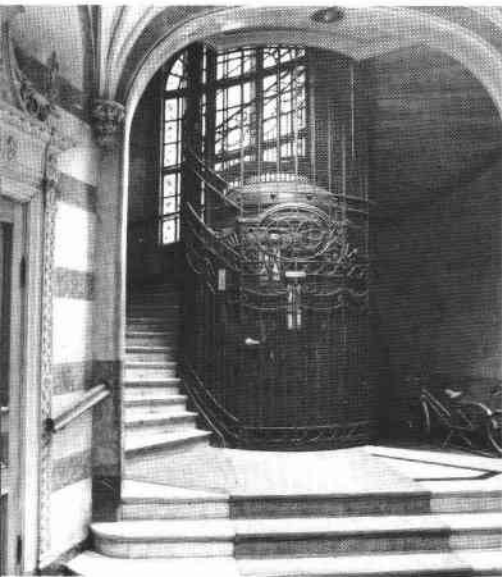
Gathus (hörnhus), 5 vån + inredd vindsvån. Gatufasad: vit kalksten. Gårdsfasad: gul slätputs. Svart plåttak.

Entré: golv och trappa av vit marmor (golv med svart bård), väggbröstning av svart marmor däröver grön- och gråmarmorerad stucco-lustro, tak avdelat av kassetterad gördelbåge med rosetter i två stjärnvalv (valvribbor målade i guld, grått och rött, fälten vita), ursprungliga glasade mellandörrar. Inre entrérum: golv som entré, väggar av bandad röd- och gulmarmorerad stucco-lustro, nisch- och portalomfattningar i renässansstil i imiterad kalksten, välvt tak. Trapphus: vita marmortrappor, väggar av gulmarmorerad stucco-lustro (röd bröstning), rikt spröjsade fönster med råglasrutor (bv med målad blomdekor), ursprunglig hiss i trappspindeln. Vilplan: golv i sekundär utformning, panelad vägg med helfranska glasade pardörrar och sido- och överfönster (allt rikt spröjsat).

Besökta interiörer vån 1-3 tr bevarar i stor utsträckning ursprunglig synnerligen rik inredning av hög klass såsom väggpaneler, fältindelade väggar, stuckdekorerade tak och rikt dekorerade kakelugnar av olika modeller. I f d matsal vån 2 tr bevaras väggmålningar av Georg Pauli.

Modernitet: centralvärme, badrum.

Gård: underbyggd, asfalterad.



Landbyska Verket 2  
Birger Jarlsgatan 22, Biblioteksgatan 25

Kontorsfastighet (urspr bostads-). Byggnadsår (Birger Jarlsgatan) 1897-1900, arkitekt S Kjellberg, byggherre L Östlihn. Byggnadsår (Biblioteksgatan) 1873-75, osignerade ritningar, byggherre A Svensson. 1919 centralvärme. 1938-40 diverse invändiga ombyggnader, inredande av vindsvån (Birger Jarlsgatan). 1973 fasadrenovering (Birger Jarlsgatan). Ytterligare ombyggnader har genomgått fastigheten.

Gathus (Birger Jarlsgatan), 5 vån + inredd vindsvån. Gårdsflygel sammanbyggd med de två gathusen. Gatufasad: röd sandsten. Gårdsfasader: gul slätputs. Svart plåttak.

Entré (22): ny port, golv och trappa av vit marmor (golv med svart bård), väggar av gulmarmorerad stucco-lustro (röd bröstning), kälrat tak med lister. Trapphus: vita marmortrappor, träbalusterräcke, blyspröjsade fönster med färgat glas. Vilplan: golv som i entré, släta pardörrar med raka volutburna dörröverstycken, manshög helfransk väggpanel, profilerad taklist, hiss (ej ursprunglig).



Besökt interiör vån 2 tr bevarar av ursprunglig inredning helfranska pardörrar, halvfranska enkeldörrar, stjärnparkettgolv, sockelpaneler, stuckdekorerade tak och kakelugnar med målad blomdekor samt två kakelugnar från 1910-talet.

Gathus (Biblioteksgatan), 4 vån. Gatufasad: brun, bv grå, sprutputs. Svart plåttak.

Entré genom Birger Jarlsgatan.

Modernitet: centralvärme.

4 st ljusgårdar.



### Landbyska Verket 3

Birger Jarlsgatan 24, Biblioteksgatan 27

Byggnadsår (Birger Jarlsgatan) 1897-99, arkitekt S Kjellberg, byggherre och byggmästare O Herrström. Byggnadsår (Biblioteksgatan) 1873, arkitekt C N Söderberg, byggherre I Hirsch. 1915-17 centralvärme, diverse invändiga ombyggnader (Birger Jarlsgatan). 1926-28 diverse invändiga ombyggnader (Birger Jarlsgatan). 1973 fasadenovering. Ytterligare ombyggnader har genomgått fastighetsheten.

Gathus (Birger Jarlsgatan), 5 vån. Gårdsflygel sammanbyggd med gathusen. Gatufasad: vit marmor. Gårdsfasader: gul slätputs. Rött plåttak.

Entré (24): golv och trappa av vit marmor (golv med röd bård), väggar oljefärgsmarmorade i gult, profilerat tak, glasat mellandörrsparti i gotiskt utförande. Trapphus: vita marmortrappor, blyspröjsade fönster med färgade rutor och målad stiliserad blomdekor i jugendstil, ursprunglig hiss i trappspindeln, väggar som i entré. Vilplan (vån 3-4 tr): golv och väggar som i entré, helfranska pardörrar, vid tak fris av dagerfönster med genombrutet gotiskt ramverk i snidat trä, kälrat tak med lister.

Besökt interiör vån 3 tr bevarar av ursprunglig inredning stucklistdekorerat tak i f d matsal, turkos skänkkakelugn och flat vit kakelugn med målad naturalistisk blomdekor.

Gathus (Biblioteksgatan), 4 vån. Gatufasad: gråblå slätputs, fönsteromfattningar och lister vit. Svart plåttak.

Entré (27): ny port, golv och trappa belagd med linoleum. Trapphus: räfflade kalkstenstrappor. Vilplan: golv av kalksten, profilerad taklist, släta dörrar, modern hiss.

Interiörerna bevarar inget av äldre inredning.

Modernitet: centralvärme.

Södra gård: överbyggd, asfalterad. Två stycken ljusgårdar vid norra tomtgränsen.



Landbyska Verket 4  
 Birger Jarlsgatan 26



Kontorsfastighet (urspr bostads-).  
 Byggnadsår 1897-99, arkitekt E Boström, byggherrar C G Grip och arkitekt E Boström, byggmästare A Edengren. 1917-18 centralvärme, ombyggnad vån 1-2 tr (arkitekt T Grut). 1973 fasadrenovering. Ytterligare mindre ombyggnader har genomgått fastigheten.

Gathus, 5 vån och gårdsflygel. Gatufasad: vit kalksten. Gårdsfasader: gul slätputs. Svart plåttak.

Entré: golv och trappa av vit marmor (golv med svart bård), väggbröstning av röd och svart marmor, fältindelade väggar av svart marmor (vita marmorfält), tak i två spetsbågevalv, glasat mellandörrsparti i gotiskt utförande. Trapphus: vita marmortrappor, snidat träräcke i nygotik med balustrar, blyspröjsade fönster med färgat glas (mellan fönstren pelare i marmorimitation). Vilplan (vån 3-4 tr): golv som i entré, fondvägg i nygotiskt utförande (trepässbågar), glasade helfranska pardörrar med blyspröjsade överfönster med färgat glas, blyspröjsat dagerfönster med färgat glas. profilerad taklist, hiss (ca 1930).

Interiörerna ombyggda och bevarar i viss utsträckning ursprunglig utformning såsom helfranska bröstpaneler, helfranska pardörrar med stuckdekorerade överstycken i nyrokoko, rikt stuckdekorerade tak i nyrokoko, kolonnkachelugn i nyrokoko med målad reliefdekor. Å vån 1-2 tr bevaras inredning från 1917-18 såsom helboaserade väggar, bröstpaneler, fältindelade väggar med pilasterdekor samt helfranska enkeldörrar.

Modernitet: centralvärme.

Gård: asfalterad.



Landbyska Verket 5  
 Engelbrektsplan 2

Kontors- och bostadsfastighet, biograf.  
 Byggnadsår 1914-15, arkitekt Hagström & Ekman, byggherre AB Sperlingen, byggmästare C W Andrén. 1943 ombyggnad av biograf.

Gathus (hörnhaus), 5 vån + inredd vindsvån. Gatufasad: gråsvart terrassit, bv, pilastrar och lister grå kalksten. Gårdsfasad: gul slätputs. Svartglaserat tegeltak.

Entré: golv av plastmatta, väggar till ca 3 m höjd klädda med grönmarmorerad stucco-lustro därovan gråmarmorerad målning, stuckdekorerad taklist, kassetterat tak. Trapphus: vita marmortrappor, blyspröjsade fönster med råglasrutor (mellan fönstren korintiska halvkolonner), ursprunglig hiss i trappspindeln med järnsmidesdekor på galler. Vilplan: golv av vit marmor (grå bård), helfranska enkeldörrar av ek, rundbågiga dagerfönster med korintiska halvkolonner.





Bostadslägenheterna bevarar ursprunglig inredning såsom joniska kolonner och väggpilastrar i hall, öppna spisar av grön marmor, fältindelade väggar (med väggpilastrar) och stuckdekor i tak. Runda vita kakelugnar i vissa sovrum.

Modernitet: centralvärme, badrum.

Gård: överbyggd, asfalterad.

Landbyska Verket 6  
Humlegårdsgatan 29

Kontorsfastighet (urspr bostads-).

Byggnadsår 1844-45, ritningar saknas, byggherre E Lundberg. 1866 genomgripande om-, till- och påbyggnad. 1883 butiksvån i bv. 1897 och 1928 inredande av vindsvån. 1942-44 ombyggnad för kontor (arkitekt G Jacobson). 1953 nybyggnad av arkiv på gård (arkitekt G Jacobson). 1962 fasadrenovering.

Gathus, 4 vån + inredd vindsvån och gårdsflygel. Gatufasad: gul, bv grå, slätputs. Gårdsfasad: gul slätputs. Svart plåttak. Gårdshus (halvhus), 1 vån. Fasad: gulgrön sprutputs. Kopparplåttak.

Entré, trapphus och vilplan: golv och trappor av brun kalksten, tunnvalvt tak i entrén, blyspröjsade fönster med råglasrutor.

Av äldre inredning bevaras å vån 1-2 tr kälade tak, taklister och takrosetter, vit mångkantig kakelugn med riklig reliefdekor (1860-tal) samt flat vit kakelugn med blåmålad uppreppande dekor (1700-tal).

Modernitet: centralvärme.

Gård: belagd med gatsten.

Landbyska Verket 7  
Biblioteksgatan 29

Kontorsfastighet (urspr bostads-).

Byggnadsår 1864, arkitekt G E Nyberg, byggherre C A Bergling. 1916-18 påbyggnad med två vån, ny fasad, modernisering (centralvärme). 1942-51 ombyggnader för kontor, ny hiss. 1962 fasadförenkling.

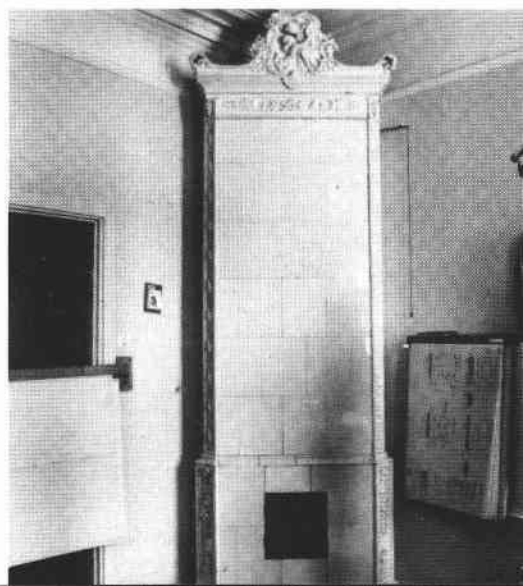
Gathus (hörnhaus), 5 vån + takvån. Gatufasad: brun sprutputs, bv grå slätputs, takvån svart plåt. Gårdsfasad: gul slätputs. Svart plåttak.

Entré: golv och trappa av brun kalksten (modern utformning). Trapphus och vilplan: golv och trappor av brun kalksten, blyspröjsade fönster med råglasrutor, hiss.

Av äldre inredning bevaras endast enstaka kakelugnar (bl a flat vit med reliefdekorerat krön i form av kärlekspar) och profilerade taklister.

Modernitet: centralvärme.

Gård: asfalterad, tre gårdsträd.





Landbyska Verket 1, f d matsal (vån 2 tr)

Landbyska Verket 5, hall





# LANTMÄTAREN

V Trädgårdsg.  
Lantmäteri backen  
1

Lantmätaren 1, portal mot Lantmäteri backen

Lantmätaren 1, magasin i källarvån. Foto G Fredriksson



Lantmätaren 1

Västra Trädgårdsgatan 2, Lantmäteribacken 1



Kontorsfastighet (urspr kungligt lusthus; under åren ca 1690-1975 Lantmäteristyrelsen).

Byggnadsår 1640-talet, arkitekt (sannolikt) L Gillis. 1754-56 påbyggnad med 1 vån + brutet valmtak med kupor (arkitekt C Hårleman, ledning C J Cronstedt och C F Adelcrantz). 1851 tillbyggnad med 2 fönsteraxlar fram till nuvarande Västra Trädgårdsgatan samt port mot denna gata (arkitekt I Carlberg). 1904 vindsfönster. 1916 centralvärme. Under 1930-talet tillbyggnad av arkiv.

Friliggande byggnad: 2 vån + inredd vind. Gula slätputsade fasader, sandstensportaler (skulpterad portal vid Lantmäteribacken av Jobst Hennell). Svart plåttak. Tillbyggnaden, 1 vån. Gul slätputsad fasad. Takterrass med tegelklinker och lanternin.

Entré, trapphus och vilplan (2): golv av kalksten, räfflade trappsteg av kalksten, kryssvälvt trapphus i tre raka lopp med välvda murgenombrott i trappspindeln och räcke med kontursågade balustrar. Inom kontorsutrymmena märks inredningar från 1800-talets senare del och 1900-talets början (i viss mån äldre) såsom enkel- och pardörrar med fyllningar, smyg- och bröstpaneler, kälade tak med list, golv med linoleum (något med parkett).

Modernitet: centralvärme.



Lantmätaren 1, interiör. Foto G Fredriksson