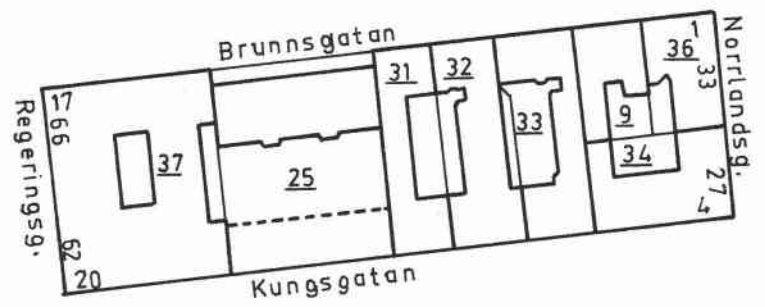


KÅKENHUSEN



Kvartersfasad mot Kungsgatan

Kåkenhusen 32, entré (Kungsgatan 8)



Kåkenhusen 25, trapphus i skolhus

Kåkenhusen 31 och 32, gård



Kåkenhusen 9
Brunnsgatan 3



Fastighet inrymmande föreningslokaler (KFUK).
Byggnadsår 1904-07, arkitekt F Eckert, byggherre KFUK,
byggmästare E Johaneson. 1956 påbyggnad och genomgri-
pande ombyggnad.

Gathus, 4 vån + inredd vind och gårdsflygel. Gatufasad:
rödbrun terrasitputs. Gårdsfasader: gul slätputs. Plåt-
tak.

Entré, trapphus och vilplan: golv och trappor av brun
kalksten, släta dörrar, hiss.

Modernitet: centralvärme.

Gård: asfalterad.

Kåkenhusen 25
Kungsgatan 12, 14, Brunnsgatan 11-13



Kontorsfastighet (Kungsgatan) och skola (Brunnsgatan).
Byggnadsår (Kungsgatan) 1926, arkitekt Cyrillus Johans-
son, byggherre Fastighets AB S:t Erik, byggmästare
Kreuger & Toll. Byggnadsår (Brunnsgatan) 1877-78, arki-
tekt C N Söderberg, byggherre Johannes församling, bygg-
mästare J Ahlström. 1935 förenkling av skolhusets fasad.

Gathus (Kungsgatan), 3 vån. Fasad: grågul slätputs. Tak-
ket utgörs av asfalterad skolgård.

Entréer, trapphus och vilplan: golv och trappor av brun
kalksten.

Gathus (Brunnsgatan), 4 vån. Gatufasad: gul slätputs.
Gårdsfasad: brun slätputs. Svart plåttak.

Entré: golv och trappa av kalksten, yttre entrérum tunn-
välvt. Två uppgångar från gården: golv och trappor av
kalksten, halvfranska pardörrar.

Modernitet: centralvärme.

Gård: asfalterad (skolgård).



Kåkenhusen 31
Kungsgatan 10, Brunnsgatan 9

Kontorsfastighet.
Byggnadsår 1927-28, arkitekter C W Olson (planer) och
J Norborg (fasader).

Gathus (Kungsgatan), 6 vån + inredd vind. Gatufasad: grå
terrasitputs. Tak av kopparplåt och svart skiffer.

Entré, trapphus och vilplan: golv och trappor av grå-
spräcklig kalksten, helfranska mörkbruna enkeldörrar med
fem liggande fyllningar, hiss.

Gathus (Brunnsgatan), 3 vån + inredd vind. Gatufasad:
grön, bv mörkgrå puts. Grått plåttak.

Entré, trapphus och vilplan: liknande utformning som
Kungsgatan 10.



Gårdshusflygel sammanbyggd med gathusen, 4 vån + takvån.
Gårdsfasader: gul slätputs.

Modernitet: centralvärme.

Gård: överbyggd, grå konststensplattor, välvda glasbetonglanterniner.



Kåkenhusen 32

Kungsgatan 8, Brunnsgratan 7

Kontorsfastighet (delvis även bostäder i huset mot Brunnsgratan).

Byggnadsår (Kungsgatan) 1927-28, arkitekter C W Olson (planer) och J Norborg (fasader), byggherre Fastighets AB Kåkenhusen, byggmästare Kreuger & Toll. Byggnadsår (Brunnsgratan) 1899, arkitekt S Kjellberg, byggherre C J Svensson. 1927-28 radikal ombyggnad. 1939 fasadförändring (Kungsgatan).

Gathus (Kungsgatan), 6 vån + inredd vind. Gatufasad: grå terrasitputs. Tak av kopparplåt och svart skiffer.

Entré, trapphus och vilplan: golv och trappor av gråspräcklig kalksten, entrétak i form av tre hoptryckta kryssvalv mellan gördelbågar som övergår i vägglisener, breda helfranska enkeldörrar av mörkfernissad ek, nyare hissdörrar.

Gathus (Brunnsgratan), 3 vån + inredd vind. Gatufasad: ljusgrön puts. Grått plåttak.

Entré, trapphus och vilplan: golv och trappor av brun kalksten, höfthög brun träimitationsmålade väggpanel i entré, breda helfranska enkeldörrar av mörkfernissad ek, hissdörrar med översta fyllningen glasad.

Gårdshusflygel sammanbyggd med gathusen, 4 vån + takvån.
Gårdsfasader: gul slätputs.

Modernitet: centralvärme.

Gårdar: överbyggda, konststensplattor, glasbetonglanterniner.





Kåkenhusen 33

Kungsgatan 6, Brunnsgratan 5

Kontorsfastighet.

Byggnadsår 1926-28, arkitekter C W Olson (planer) och J Norborg (fasader), byggherre Fastighets AB Kåkenhusen, byggmästare Kreuger & Toll.

Gathus (Kungsgatan), 6 vån + inredd vind. Gatufasad: grå terrasit, bv huggen konststen. Tak av kopparplåt och svart skiffer.

Entré, trapphus och vilplan: golv och trappor av gråspräcklig kalksten, helfranska enkeldörrar av fernissad ek med breda sidopaneler, hiss med smitt galler, i entré glasade mellandörrar omramade av tunna träkolonner.

Gathus (Brunnsgratan), 3 vån + inredd vind och delvis sout vån. Gatufasad: lejongul slätputs. Grått plåttak.

Entré, trapphus och vilplan: golv och trappor av grå kalksten, i entré väggbröstning av mörkfernissat trä, helfranska ekdörrar, hissdörrar med översta fyllningen glasad.

Gårdshusflygel sammanbyggd med gathusen, 4 vån. Gårdsfasader: gul slätputs.

Modernitet: centralvärme.

Gård: överbyggd, cementerad.



Kåkenhusen 34

Kungsgatan 4 A, B

Kontorsfastighet.

Byggnadsår 1924-26, arkitekter C W Olson (planer) och J Norborg (fasad), byggherre Fastighets AB Kåkenhusen, byggmästare Kreuger & Toll.

Gathus (hörnhus), 6 vån + inredd vind. Gatufasad: grå terrasitputs, bv huggen konststen. Gårdsfasad: grå slätputs. Svart skiffertak.

Entréer, trapphus och vilplan: golv och trappor av brun kalksten, helfranska mörkfernissade enkeldörrar av ek, smidda hissgaller.

Modernitet: centralvärme.

Gård: överbyggd, grå konststensplattor.



Kåkenhusen 36
Norrlandsgatan 31-33

Hotell- och kontorsfastighet.

Byggnadsår 1932-33, arkitekt T E Lindhberg, byggherre och byggmästare I B Persson.

Gathus (hörnhus), 7 vån + inredd vind. Gatufasad: gråvit puts. Gårdsfasad: grå slätputs. Plåttak.

Entré: golv av linoleum, väggar klädda med vit marmor. Trapphus: trappor av kalksten, spröjsade trapphusfönster med svagt färgade råglasrutor, modern hiss.

Modernitet: centralvärme.

Gård: överbyggd, asfalterad, glasbetong.



Kåkenhusen 37

Kungsgatan 18, Regeringsgatan 62-66, Brunnsgatan 15

Kontorsfastighet, biograf.

Byggnadsår 1938-40, arkitekter Hagstrand och Lindberg (biografen Rigoletto, arkitekt R Engströmer, restaurant Ambassadeur, arkitekt S Frölén), byggherre Fastighets AB Kungshuset, byggmästare AB Byggindustri.

Gathus (hörnhus), 7 (6) vån + takvån. Gatufasad: slipad ljus kalksten.

Entré, trapphus och vilplan: golv, trappor och delvis väggar av vit marmor, släta dörrar, glasade hissdörrar.

Gårdar: överbyggda, asfalterade, glasbetong.



Kåkenhusen 37, entré (Kungsgatan 20)

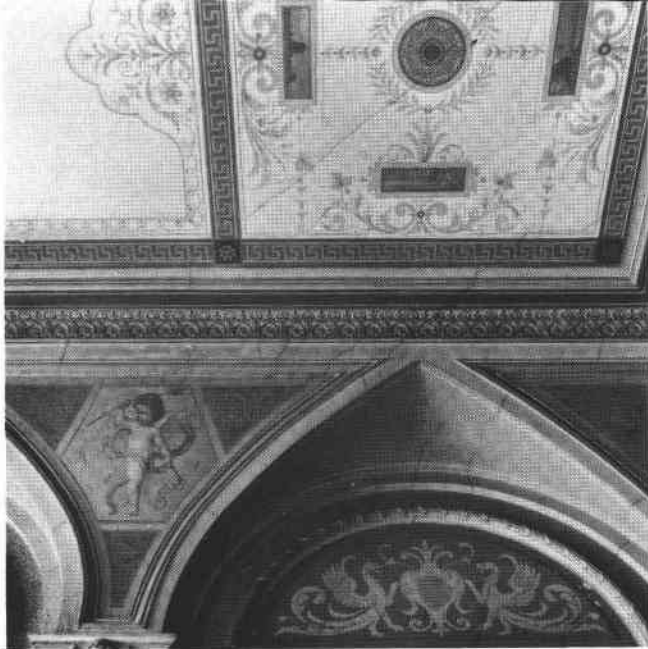




Kungsgatan österut från Regeringsgatan

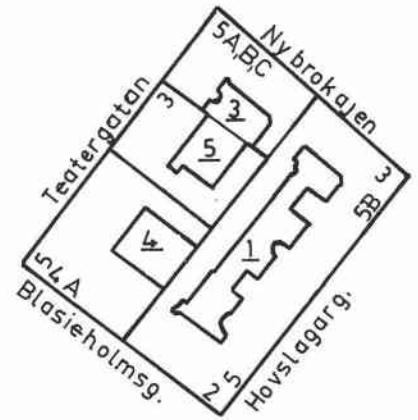
Kv Käpplingeholmen och Måns Bock mot Nybrokajen





Käpplingeholmen 1, vägg i entré(5 B)

KÄPPLINGE - HOLMEN



Käpplingeholmen 1, inre entré (5)

Käpplingeholmen 3, trapphus



Käpplingeholmen 1, interiör (5 B)

Käpplingeholmen 5, gård



Käpplingeholmen 1

Hovslagargatan 5, 5A, 5B, Blasieholmsgatan 2



Bostads- och kontorsfastighet (urspr endast bostads-). Byggnadsår (hushälften mot Nybrokajen samt gårdshuset) 1887-88, arkitekter A och Hj Kumlien, byggherre E Hellstrand. 1912-14 ombyggnad, ny fasad (arkitekt Hagström & Ekman). Byggnadsår (hushälften mot Blasieholmsgatan) 1912-14, arkitekt Hagström & Ekman, byggherre E Hellstrands arvingar, byggmästare J Norén. Fastigheten har genomgått ett flertal ombyggnader främst i samband med kontorsinredningar.



Gathus (hörnhus), 6 vån + inredd vindsvån (5 vån + inredd vindsvån). Gårdshus, 5 vån + inredd vindsvån. Gatufasad: gul slätputs. sout vån kalksten. Gårdsfasader: gul slätputs. Grått plåttak.

Entré (5): golv av röd kalksten (bårder av grön marmor), väggar med blindarkad och släta pilastrar (allt i rödmarmorerad stucco-lustro), tunnvälvt kassetterat tak (gördelbågar och kassetter dekormålade med bladrankor i guld), glasade mellandörrar med överfönster (skulpterad snäcka). Inre entrérum: golv som i entré, trappa av röd kalksten, radiatoromfattning av rödmarmorerad stuck och krön av guldmålade relief-skulptur av stuck i form av urna med rosor, dekorativt utformat järngaller. Trapphus: bruna kalkstenstrappor, ursprunglig hiss i trappspindeln (hissgaller med pressad järnplåtdekor i form av eklöv), blyspröjsade fönster med råglasrutor och målade kartuscher. Vilplan: golv som i entré, helfranska mörka enkeldörrar med guldmålade dekor i fyllningarna, dörröverstycken av stuck, dagerfönster vid tak, profilerat tak, dekorativt utformad hissgrind. Entré, trapphus och vilplan utformade 1912-14.



Entré (5B): svart-vitrutigt marmorgolv, trappa av brun kalksten, grönmarmorerad kvadrat väggpanel därovan rundbågearkad med rödmarmorerade fält och ramar i form av fascesband, svartmarmorerade pilastrar, rundbågepartiet bemålade med heraldiska gripdjur, i svicklarna naturalistiskt målade amoriner med band. Inre entrérum: golv som i entré, helfransk brunmarmorerad bröstpanel, svartgråmålade räfflade pilastrar, rektangulära rödmarmorerade väggfält med stuckramar, konsoltaklist, dekormålade tak i groteskeristil, glasad pardörr till gård med delvis färgat glas, glasade mellandörrar. Trapphus: kalkstenstrappor, ursprunglig hiss i trappspindeln. Vilplan: golv som i entré, helfranska pardörrar med raka dörröverstycken, hissfront i form av port, pilasterindelade väggar, konsoltaklist. Entré, trapphus och vilplan utformade 1887-88.

Besökta interiörer i husdelen mot Blasieholmsgatan bevarar ursprunglig inredning från 1912-14 som fältindelade väggar, kälade tak, helfranska par- och enkeldörrar, öppen spis av vit marmor och rund vit kakelugn (i sovrum).

Besökta interiörer i husdelen mot Nybrokajen bevarar ursprunglig inredning från 1887-88 som olika typer av väggpaneler, helfranska pardörrar med stuckdekorerade överstycken, stucktaklister, dekormålade matsalstak (svävande amoriner mot himmelsbakgrund) samt olika typer av reliefornerade kakelugnar.

Modernitet: centralvärme, badrum.

Gård: asfaltered.



Käpplingeholmen 3

Nybrokajen 5

Kontorsfastighet (urspr bostads-).

Byggnadsår 1880-81, arkitekt A E Melander, byggherre W A Ekengren. 1923 hiss. 1938-40 centralvärme, ombyggnad för kontor, överbyggnad av gård. 1973-74 ombyggnad och modernisering.

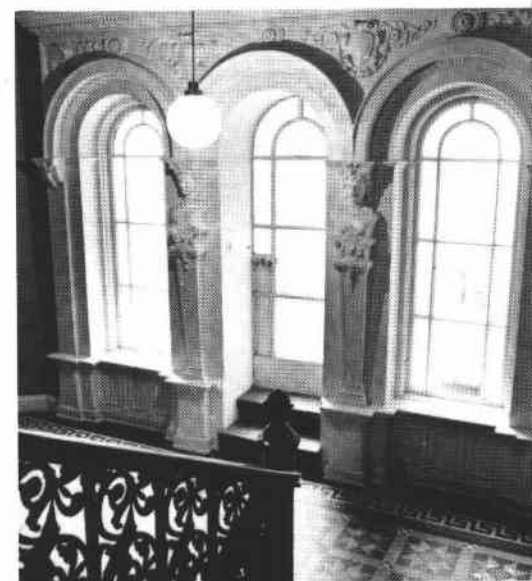
Gathus (hörnhaus), 5 vån + sout vån. Gatufasad: vit slät- och spritputs. Gårdsfasad: vit sprutputs. Svart plåttak.

Entré: golv mönsterlagt av keramiska plattor i stjärndekor, trappa av grå kalksten, grönmålad helfransk väggpanel, väggpilastrar, stuckindelad tak, glasade mellandörrar med sido- och överfönster. Trapphus: gjutjärns-trappor med steg av kalksten och rikt dekorerat gjutjärnsräcke, vid varje trappanfang två gjutjärnslamphållare. Trapplan: golv som i entré, väggar utformade som rundbågearkad och med rik stuckdekor som bl a karyatider. Vilplan: golv som i entré, helfranska pardörrar med raka dörröverstycken, profilerad taklist, hiss.

Besökta interiörer bevarar av äldre inredning endast parkettgolv i olika mönster.

Modernitet: centralvärme.

Gård: överbyggd, konststensplattor.

Käpplingeholmen 4

Blasieholmsgatan 4 A

Kontorsfastighet.

Byggnadsår 1928-30, arkitekt E Spolén, byggherre Stockhaus & Co, byggmästare A Adling. 1961-65 genomgripande ombyggnad, rivning av östra gårdsflygeln (arkitekt A Tengbom).

Gathus (hörnhaus), 6 vån + takvån och gårdsflygel. Gatufasad: vit slätputs, bv grå oljemålning, vån 1 tr svart-grå metallplåt. Portalomfattning av granit. Gårdsfasader: vita keramiska plattor (delvis grå sprutputs). Tak: plåt och asfalt.

Entré: golv av konststen (fris av polerad svart granit), väggar av polerad grå granit, glasat modernt mellandörrparti. Inre entréhall: bandat golv av vit och grön marmor. Trapphus: spiraltrappa med steg av grön marmor och sättsteg av vit marmor. Vilplan: golv som i inre entréhall, släta dörrar, två moderna hissar.

Modernitet: centralvärme.

Gård: överbyggd, konststensplattor, grus, blomlådor.





Käpplingeholmen 5
Teatergatan 3

Kontors- och hotellfastighet. Restaurant Atlantic. Byggnadsår 1928-29, arkitekt E Spolén, byggherre A Adlings Byggnadsbyrå. Fastigheten har genomgått ett antal mindre ombyggnader.

Gathus, 5 vån + inredd vind och gårdsflygel, 4 vån + inredd vind. Gatufasad: grön sprutputs, bv grön kopparplåt. Gårdsfasader: ljusgrön slätputs. Grått plåttak.

Entré: trappa och golv av vit och grön marmor. Trapphus: trappor av grön marmor. Vilplan: grön- och grå-svartrutigt marmorgolv, två hissar. Korridorer med lino-leumgolv och enkeldörrar med en helfransk fyllning.

Restaurantlokalen bevarar i viss utsträckning ursprunglig inredning av tidstypisk utformning.

Modernitet: centralvärme.

Gård: överbyggd, asfalterad, glasbetong.

Käpplingeholmen 1, entré (5)

