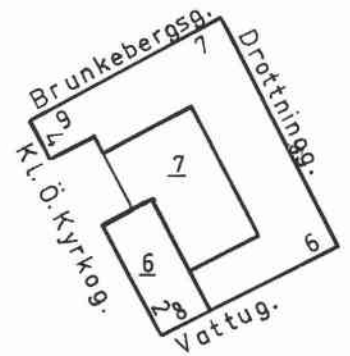




Hägern mindre 7, gård

HÄGERN MINDRE



Hägern Mindre 7

Drottninggatan 27, 29, Klara Östra Kyrkogata 4

Kontorsfastighet.

Byggnadsår 1967-70, arkitekt Boijesen & Efvergren, byggherre Stockholms stads fastighetskontor, byggmästare S Larsson.

Gathus (hörnhus), 5 vån. Gatu- och gårdsfasader: rödbrunt tegel och brun kopparplåt. Singelbelagt tak.

Entréer: golv av vit marmor, hissväggar och tak klädda med brun eloxerad aluminiumplåt. Trapphus och vilplan: golv och trappor av vit marmor.

Gård: överbyggd, öppen mot Klara Östra Kyrkogata, tegelplattor, blomlådor, lyktstolpar av gul keramik.



Hägern Mindre 6

Vattugatan 6-8

Transformatorstation samt kontor.

Byggnadsår 1965-66, arkitekt S Frölén, byggherre Stockholms Elverk, byggmästare R Kåberg.

Gathus (hörnhus), 4 vån + takvån. Gatufasad: grå konststensplattor, bv även betong, takvån kopparplåt. Gårdsfasad: grå konststensplattor. Plåttak.

Entré, trapphus och vilplan: golv och trappor av kalksten, hiss.





Klarabergsgatan västerut

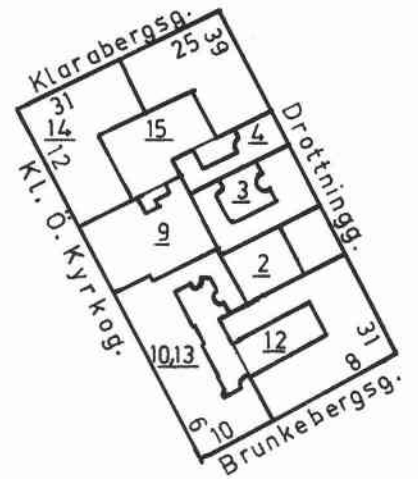
Drottninggatan norrut



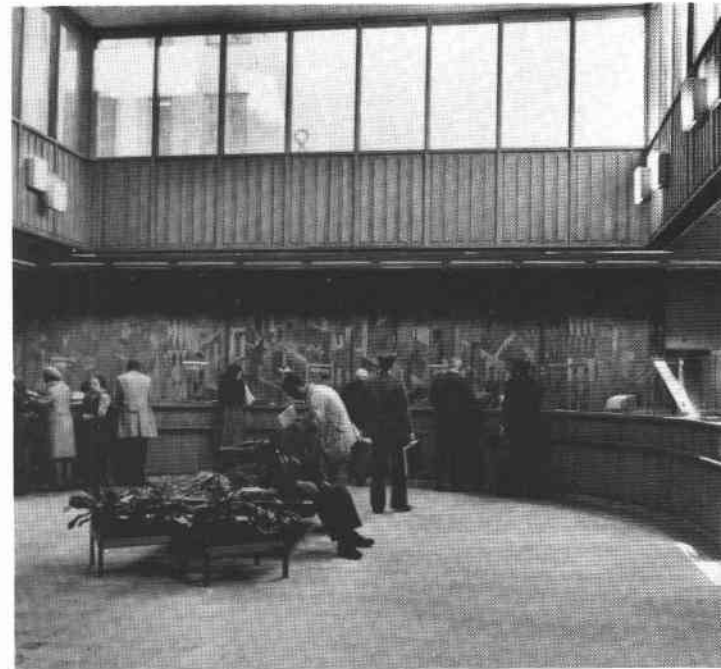
HÄGERN STÖRRE



Hägern större 10, 13, öppen spis



Gårdsutsikt från Hägern större 15 mot söder



Hägern större 15, bankhall

Hägern större 9, interiör. Foto G Fredriksson

Hägern större 10, 13, kyrksal





Hägern Större 2
Drottninggatan 33

Affärsfastighet (provisorisk byggnad).
Byggnadsår 1970-71, arkitekt Boijesen & Efvergren (S Bey),
byggherre Stockholms fastighetskontor, byggmästare
G Pettersson.

Gathus, 2 vån. Gatufasad: brun plåt. Tak täckt med papp.
Gård: överbyggd, asfalterad, plastkupoler.

Hägern Större 3
Drottninggatan 35

Kontorsfastighet (urspr bostads-).
Byggnadsår okänt, dock finns murar från 1600-talet. 1851
genomgripande om- och påbyggnad. 1905-06 genomgripande
ombyggnad, nybyggnad av västra gårdsflygeln, grundför-
stärkning. Fastigheten har genomgått ett flertal ombygg-
nader.

Gathus, 4 vån och gårdsflygel, 4 vån + inredd vind. Gatu-
fasad: vit slätputs, bv delvis rött tegel. Fasaden över
bv utformad 1851. Gårdsfasader: gul slätputs. Svart plåt-
tak.

Entré (körport): asfalterat golv. Trapphus: vit marmor-
trappa till vån 1 tr däröver grå kalkstenstrappor, fönster
med blåstrad dekor. Vilplan: golv av grå kalksten,
hel- och halvfranska dörrar, spröjsade över- och dager-
fönster.

Interiörerna bevarar delvis snickeriinredning från 1850-
talet.

Modernitet: centralvärme.

Gård: asfalterad.



Hägern Större 4
Drottninggatan 37

Kontorsfastighet (urspr bostads-).
Byggnadsår okänt, dock före 1730. 1757 påbyggnad av gathu-
set. 1867 nybyggnad av gårdshuset och påbyggnad av gathu-
set (arkitekt C N Söderberg). 1927-28 ombyggnad, nytt
trapphus, påbyggnad av gathus, överbyggnad av gård, cen-
tralvärme. Ytterligare mindre ombyggnader har genomgått
fastigheten.

Gathus, 5 vån + inredd vind och gårdsflygel, 3 vån + in-
redd vind. Gatufasad: vit slätputs, bv svart konststen.
Fasaden över bv utformad 1867. Gårdsfasader: gul slät-
puts. Grönt plåttak.

Entré genom butikslokal. Trapphus: trappor av vit och
svart marmor. Vilplan: svart-vitrutigt marmorgolv, halv-
franska enkeldörrar, modern hiss.

Interiörerna bevarar av äldre inredning helfranska par-
dörrar, profilerade taklistor och sockelpaneler från
1860-talet.

Modernitet: centralvärme.

Gård: överbyggd, asfalterad.



Hägern Större 9

Klara Östra Kyrkogata 10

Svenska Läkarsällskapet.

Byggnadsår 1904-06, arkitekt C Westman, byggherre Svenska Läkarsällskapet, byggmästare C W Löfgren. Fastigheten har genomgått ett antal smärre ombyggnader.

Gathus, 4 vån + inredd vind. Gatufasad: rött tegel, bv grå granit. Fasadskulptur av Chr Eriksson. Gårdsfasad: gul slätputs. Rött tegeltak (kopparplåt).

Entré - yttergrindar av smidesjärn och järnplåt: golv av granit, väggar och tak av ljus slätputs med detaljer av granit. Entréhall: mönstrat golv av cementmosaik, putsade väggar med citrongul kakelpanel, ursprunglig takarmatur av smidesjärn och glas. Trapphus: ektrappor, snidat ek-räcke, fältindelad väggpanel av ek med målad dekor i fältet, rikt spröjsade fönster med råglasrutor. Vilplan: ekparkettgolv, väggbröstning som i trapphus, fältindelade väggar, tak med svängda stucklister, modern hiss.

Interiörerna bevaras sedan byggnadstiden - boaserade väggar, stucklistdekorerade tak och specialritad takarmatur. Samlingssal med dekormålat tak.

Modernitet: centralvärme.

Gård: asfalterad.

Hägern Större 10, 13

Klara Östra Kyrkogata 8, Brunkebergsgatan 10

Bostadsfastighet och pastorsexpedition för Klara församling.

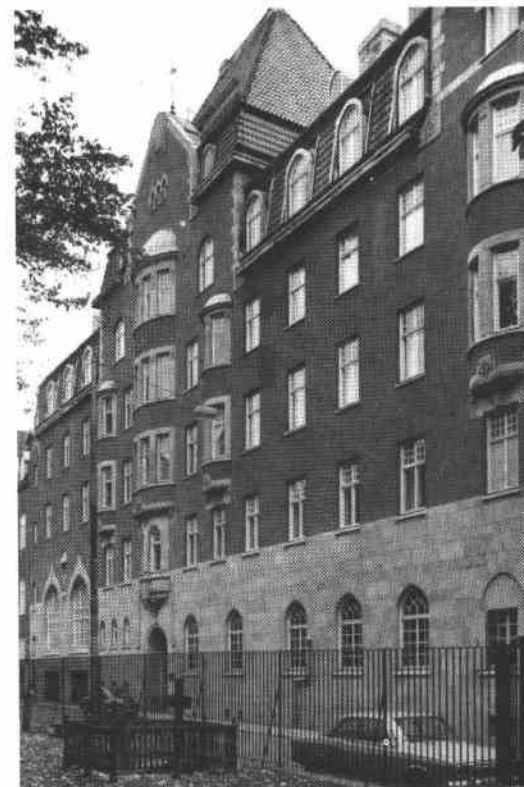
Byggnadsår 1907-10, arkitekt G R Ringström, byggherre Klara församling, byggmästare L Bäckvall. 1962 omputsning av fasader. Flera av fastighetens bostadslägenheter har uppdelats.

Gathus (hörnhus), 4 vån + inredd vind (åt Brunkebergsgatan 3 vån + inredd vind) och gårdsflygel, 4 vån. Gatufasad: gul sprutputs, bv och fasaddetaljer rödgrå granit. Gårdsfasader: gul sprutputs. Rött tegeltak (kopparplåt).

Entré (8): golv och trappa av grå granit, väggbröstning (nedre plan) av gulglaserat tegel (grön och vit bård), färgade mindre keramikplattor i dekorativt mönster å väggar, glasade mellandörrar med sido- och överfönster, kryssvälvt tak. Trapphus: bruna kalkstenstrappor, väggar med gulmarmorerad målning till ca 1,50 m höjd, rikt spröjsade fönster, ursprunglig hiss i trappspindeln. Vilplan: brun-grårutigt kalkstensgolv, väggar som i trapphus, halvfranska pardörrar, dagerfönster, dekorativt utformat hiss-galler i hamrad järnplåt.

Entré (10) - körport: asfalterat golv, sockel av grå granit. Trapphus och vilplan (ingång från gården): golv och trappor av kalksten, väggar som (8), ursprunglig hiss i trappspindeln, halvfranska enkeldörrar.

Församlingssal i bottenvån med halvfransk väggpanel, halvfranska ekdörrar med löv- och blomdekorerade överstycken av ek, väggmålningar (clarissor, korsfästelse-scen, Adam och Eva), mittkolonn uppbärande stjärnvalvtak. Pastorsexpedition med ca 1,80 m hög väggpanel av ek, stuckdekor i tak i lågre relief (rosor), halvfranska pardörrar med snidade överstycken av ek.





Bostadslägenheterna bevarar ursprunglig inredning - öppna spisar av grönt kakel och grön marmor och med rökfång av hamrad kopparplåt, sockelpaneler och stuckdekorerade tak.

Modernitet: centralvärme, badrum.

Gård: underbyggd, asfalterad.

Hägern Större 12

Drottninggatan 31, Brunkebergsgatan 8

Kontorsfastighet.

Byggnadsår 1905-07, arkitekt, byggherre och byggmästare A E Melander. 1908-09 inredande av vindsvåning. 1944 ombyggnad av entré. Fastigheten har genomgått ett flertal ombyggnader.

Gathus (hörnhaus), 5 vån (åt Brunkebergsgatan 4 vån + inredd vind). och gårdsflygel, 3 vån + inredd vind. Gatufasad: grå terrasit, bv kalksten och granit. Gårdsfasader: grå sprutputs. Svart plåttak.

Entré (31): golv av kalksten. Trapphus och vilplan: trappor av röd kalksten, golv av vit marmor (röd bård), hiss i trappspindeln, släta dörrar.

Interiörerna moderniserade och bevarar föga av ursprunglig inredning.

Modernitet: centralvärme.

Gård: överbyggd, asfalterad, välvd glasbetonglanternin.



Hägern Större 14

Klara Östra Kyrkogata 12

Kontorsfastighet.

Byggnadsår 1957-60, arkitekt M Forsell, byggherre Sveriges Lantbruksförbund, byggmästare H Ernflo.

Gathus (hörnhaus), 4 vån + inredd vind (åt Drottninggatan 7 vån). Gatu- och gårdsfasader: betong och emaljerad stålplåt (gatufasadens bv svart konststen).

Entré, trapphus och vilplan: golv och trappor av vit marmor, hissar.

Gård: gemensam med Hägern Större 15 - överbyggd, glasbetong, kopparplåt.



Hägern Större 15

Klarabergsgatan 23

Kontorsfastighet.

Byggnadsår 1957-60, arkitekt C Björklund, byggherre Länssparbanken, byggmästare H Ernflo.

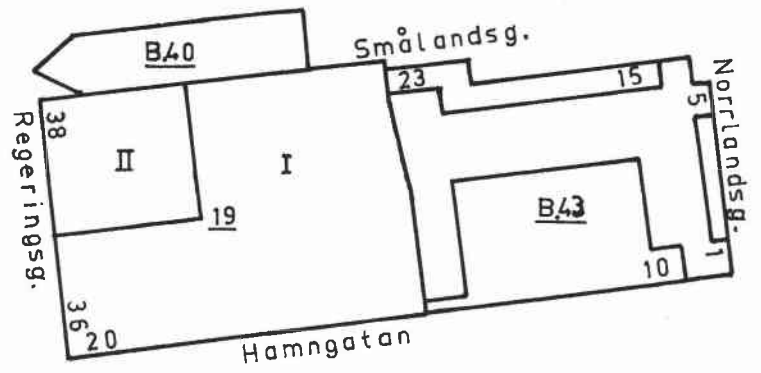
Gathus (hörnhaus), 7 vån (åt Drottninggatan 7 vån + takvån). Gatufasad: vit marmor, bv grå polerad granit. Fasadskulptur av S Sahlberg. Gårdsfasad: gul terrasit, Kopparplåttak.

Entré, trapphus och vilplan: golv, trappor och socklar av vit marmor, hissar.

Bankhall under överbyggda gården.

Gård: överbyggd (delvis i två våningar), kopparplåt.

HÄSTEN



Hästen 19, varuhusinteriör



Beridarebanan 43, bankhall



Beridarebanan 40, varuhusentré



Hästen 19, trapphus (Regeringsgatan)





Hästen 19

Hamngatan 18, 20, Regeringsgatan 36, 38

Varuhus.

Byggnadsår 1913-15, arkitekt F Boberg, byggherre AB Nordiska Kompaniet, byggmästare J Norén. 1961-64 tillbyggnad åt Regeringsgatan (arkitekt H Asplund). Fastigheten har genomgått ett stort antal större och mindre ombyggnader.

Gathus (hörnhaus), 5 vån + inredd vindsvån. Gatufasad: grå granit. Kopparplåttak. Tillbyggnaden, 5 vån + 3 takvån. Gatufasad: grå granit och opaxitglas. Kopparplåttak. Ljuskåden i den äldre byggnaden går genom 4 våningsplan, har väggar av grön marmor, dekorativt utformade genombrutna räcken samt välvt glastak.

Entré och trapphus i tillbyggnaden har golv, väggbröstning och trappor av vit marmor, stuckreliefdekor å väggar i trapphusschaktet.



Beridarebanan 40 (invid kv Hästen 19)

Regeringsgatan 40

Varuhus och kontor.

Byggnadsår 1970-73, arkitekt B Lindroos, byggherre AB Nordiska Kompaniet, byggmästare I Blomqvist.

Gathus, 2 vån. Gatufasad: blank plåt. Plåttak.

Varuhusentré: golv, trappor och väggar av ljusbrun marmor, väggytor av brun puts.



Beridarebanan 43 (inom kv Hästen)

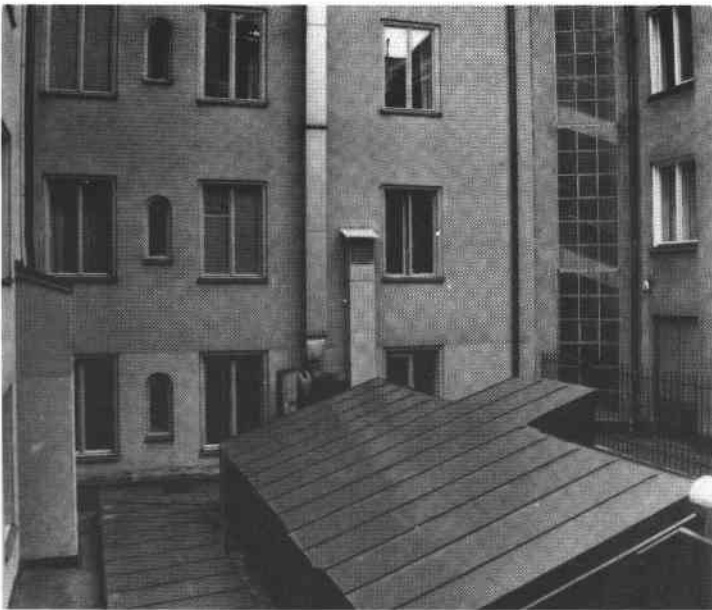
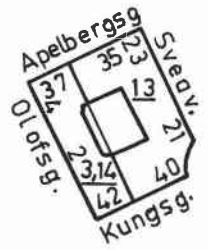
Hamngatan 12, Smålandsgatan 17

Kontorsfastighet.

Byggnadsår 1971-74, arkitekt Backström & Reinius, byggherre Post- och Kreditbanken.

Gathus (hörnhaus), 8 vån. Gatufasad: röd sandsten (delvis även rött tegel åt Smålandsgatan). Singelbelagt tak.

HÄSTHUVUDET



Gårdar

Hästhuvudet 3, 14, vilplan



Hästhuvudet 3, 14, entré

Hästhuvudet 3, 14, portal



Hästhuvudet 3, 14
Kungsgatan 42



Kontorsfastighet.

Byggnadsår 1930-32, arkitekt A Sjöqvist, byggherre Stockholms Stadshypoteksförening, byggmästare O Hegert.

Gathus (hörnhus), 7 vån + inredd vind (åt Olofsgatan 3 vån + takvån + inredd vind). Gatufasad: brungrå terrassit, bv grå konststen, vån 1 tr (Kungsgatan) grå terrassit. Gårdsfasad: grå slätputs. Kopparplåt- och skiffer-tak.

Entré (yttre): golv av svart granit, mörkgrönmålade väggar med lisenomramade nischer. Entré (inre): grönt marmorgolv (vit bård) - medaljongfält med S:t Eriks-bild i svart och vit marmor -, tegelfärgade putsväggar med kvaderindelning, tak i himmelfärgad puts, taklist (äggstav). Trapphus: trappor av grön marmor, råglasfönster. Vilplan: golv av grön marmor, mörkfernissade enkeldörrar av ek med en fyllning, hissfront av oxiderad mässing, gulputsat tak med äggstavslis.

Styrelserum, vån 1 tr, med rutparkettgolv (fris av brun kalksten), milt ärggröna putsväggar, gulputsat tak med fris av brunbetsat trä, fönsterbänkar av brun kalksten.

Modernitet: centralvärme.

Gård: överbyggd, asfalterad.

Hästhuvudet 13
Sveavägen 21, 23



Kontorsfastighet.

Byggnadsår 1918-19, arkitekter Hj Westerlund (planer) och S Wallander (fasad), byggherre R Wessman. 1936 ombyggnad av bottenvåning, fasadförenkling, vindsinredning. 1969 fasadrenovering.

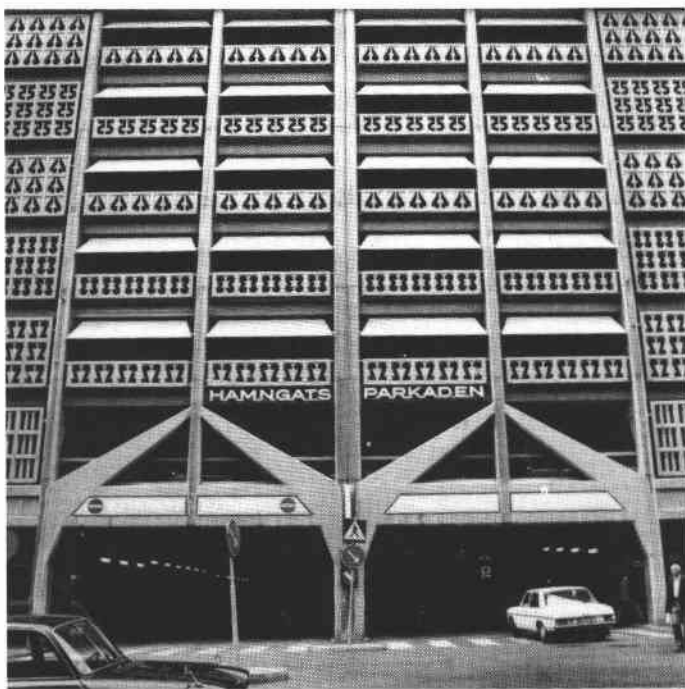
Gathus (hörnhus), 6 vån + inredd vind. Gatufasad: olivgrön terrassit, bv polerad svart granit. Gårdsfasad: gulgrå sprutputs. Plåttak.

Entré: trappa och vägghpanel av brun kalksten, glasade och spröjsade mellandörrar med slipat glas och gavelstycken omramade av smala kolonner. Trapphus: trappor och vägghpanel av brun kalksten. Vilplan: brun-grårutigt kalkstengolv, vägghpanel av brun kalksten, helfranska enkeldörrar med en profilerad fyllning med gavelkrön i stark förkroppning, raka dörröverstycken uppburna av smala kolonner, dagerfönster med liknande omramning.

Modernitet: centralvärme.

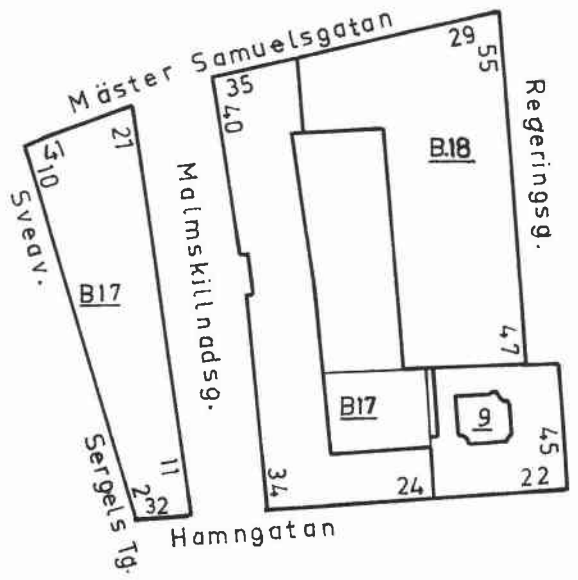
Gård: överbyggd, asfalterad, plåtklädd lanternin.





Beridarebanan 18, fasaddetalj

HÄSTSKON



Beridarebanan 17, bankentré
Beridarebanan 17, portal åt Sergels torg



Beridarebanan 17, bankhall



Hästskon 9
Regeringsgatan 45



Kontorsfastighet.

Byggnadsår 1930-35, arkitekt A Christensen, byggherre Fastighets AB Hästskon, byggmästare Svenska AB Christiani & Nielsen. 1970-71 genomgripande ombyggnad av de lägre våningarna, nya fasader.

Gathus, 6 vån + 2 takvån + entresolvån och gårdsflyglar runt gårdsutrymmet sammanbyggda med gathuset. Gatufasad: brun plåt, bv delvis polerad grå granit. Gårdsfasader: ljusgrön sprutputs. Tak: grus på betong.

Entré, trapphus och vilplan: golv belagda med plastmattor (delvis även vit marmor), trappor av vit marmor, släta dörrar, hiss.

Gård: överbyggd, asfalterad, asfaltskupol. Bakgård (ljusgård).



Beridarebanan 17 (inom kv Hästskon)
Sergels Torg 2, Hamngatan 30, 32, Malmskillnadsgatan 34

Kontorsfastighet.

Byggnadsår 1963-66, arkitekt K Ödeen, byggherre Skandinaviska Banken, byggmästare R Svedin.

Gathus (2 st, hörnhus), 6-8 vån (åt Hamngatan 6 vån + 2 inredda vindsvån). Gatufasader: (Sergels Torg och Hamngatan) ljusgrå granit, (Malmskillnadsgatan) brun kopparplåt och ljusgrå granit. Gårdsfasad: grå ädelputs. Tak belagda med kopparplåt och papp.

Bankentré (2): golv av mönsterlagda kalkstensplattor i olika nyanser, väggar av gråspräcklig marmor, vita marmorpelare, vävnad efter kartong av Olle Nyman. Bankentréns portalomfattning utgörs av kopparskulptur utförd av Bror Marklund. Bankhall: golv av vit marmor, pelare av vit och gråspräcklig marmor, väggar och diskar av gråspräcklig marmor.

Gård: överbyggd, grönmålad asfaltspapp, ljuskupoler.



Beridarebanan 18 (inom kv Hästskon)
Regeringsgatan 47-55

Parkeringshus.

Byggnadsår 1963-65, arkitekt H Asplund, byggherre AB Hamngatgaraget, byggmästare B Rundberg.

Gathus (hörnhus), 7 vån. Gatufasad: grå genombrutna betongplattor. Gårdsfasad: grå genombruten betong. Tak: P-däck.

Gård: överbyggd i 4 vån, belagd med betongplattor.

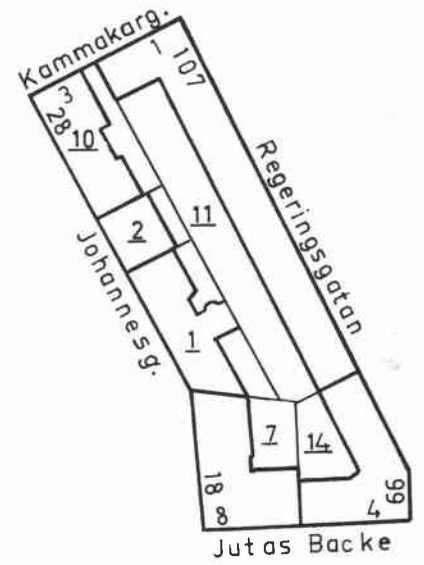


HÖJDEN



Höjden 1, gård mot söder

Kvartersfasad mot Johannesgatan





Höjden 1

Johannesgatan 20, 22

Bostadsfastighet.

Byggnadsår 1874-78, arkitekt C Sandahl, byggherre C de Champs. 1929 och 1935 hissar. 1939 fasadförenkling. 1960-61 genomgripande ombyggnad och modernisering.

Gathus (T-hus), 5 vån. Gatufasad: gul sprutputs, bv grå, balkonger med smidesräcken. Gårdsfasader: gul sprutputs. Svart plåttak.

Entré (20): rutigt golv av vit marmor och grå kalksten, fondvägg med kompassros i glaserad keramik, gråådrade fyllningsdörrar, taklist, räfflad kolonn med bronserad Neptun i stucc och treudd med elektrisk fackla. Trapphus: grå kalkstenssteg, blyspröjsade råglasrutor. Vilplan: golv och dörrar som i entré.

Entré (22): körport med kalkstensgolv. Trapphus: svartvitrutigt marmorgolv, trappsteg av kolmårdsmarmor. Vilplan: grönmarmorerade fyllningsdörrar.

Interiörerna bevarar föga av äldre inredning.

Modernitet: centralvärme, badrum.

Gårdar: asfalterade.



Höjden 2

Johannesgatan 24

Bostadsfastighet.

Byggnadsår 1876-79, osignerade ritningar, byggherre C de Champs. 1939 fasadförenkling.

Gathus, 5 vån. Gatufasad: gul sprutputs, bv grå, balkonger med smidesräcken. Gårdsfasad: gul sprutputs. Svart plåttak.

Entré: mönsterlagt golv av keramiska plattor, fyllningsdörrar, enkel taklist, mässingsarmatur med slipad kupa. Trapphus: gjutjärnstrappor, rikt skulpterat räcke, räfflade grå kalkstenssteg. Vilplan: golv, dörrar och tak som i entré.

Interiörerna bevarar föga av äldre inredning. Öppna spisar (ej ursprungliga).

Modernitet: centralvärme, badrum.

Gård: asfalterad.



Höjden 7

Johannesgatan 18

Skola.

Byggnadsår 1896-97, arkitekt Sam Kjellberg, byggherre AB Brummerska Skolinrättningen, byggmästare O Herrström. 1925 hiss. 1948 kraftig ombyggnad (arkitekt P Hedqvist).

Gathus (hörnhaus), 5-6 vån. Gatufasad: grågul terrasit, bv och källarvån grovhuggen grå ölandssandsten. Slåthuggen portalomfattning med inskriftstavla av dito sten. Gårdsfasad: gul slätputs.

Entré: brun-grårutigt kalkstensgolv, trappa av grå kalksten, ny port. Trapphus: trappor av kalksten. Korridorer och salar: släta väggar och tak, enstaka sockelpaneler, något rum med kälat tak och lister. Teckningssal i bv med två doriska kolonner och profilerad taklist.

Modernitet: centralvärme.

Gård: underbyggd, asfalterad.



Höjden 10

Johannesgatan 26, 28

Bostadsfastighet.

Byggnadsår för södra delen 1876-79, norra delen 1879-80, osignerade ritningar, byggherre C de Champs. 1926 och 1928 hissar. 1939 ombyggnad, centralvärme, badrum, fasadförenkling.

Gathus (hörnhaus), 5 vån. Gatufasad: gul sprutputs, bv grå, balkonger med dekorativa järnräcken. Gårdsfasad: gul sprutputs. Svart plåttak.

Entré (26): grågrönt marmorgolv. Trapphus: räfflade kalkstenstrappor. Vilplan: svart-vitrutigt marmorgolv, halvfranska dörrar med grågrön ådring, profilerade taklister, hiss.

Entré (28): som (26), profilerad taklist.

Fastigheten ombyggd och bevarar föga av äldre inredning.

Modernitet: centralvärme, badrum.

Gård: asfalterad.



Höjden 11

Regeringsgatan 105, 107

Kontorsfastighet.

Byggnadsår 1963-65, arkitekt C E Sandberg, byggherre AB Skånska Cementgjuteriet.

Gathus (hörnhaus), 7 vån. Gatu- och gårdsfasader: grå och svart granit (bv gatufasad polerad svart granit). Grått plåttak.

Entré: golv av svart sten, väggar av vit konststen, hissfront av eloxerad aluminium.

Gård: överbyggd, plantering i lådor.





Höjden 14
Regeringsgatan 103

Kontorsfastighet.
Byggnadsår 1971-74, arkitekt G Skallsjö, byggherre
AB Mälarhus.

Gathus (hörnhus), 7 vån. Fasader: vita och grå kera-
miska plattor (bv gatufasad polerad brun granit).
Kopparplåttak.

Entré: golv av polerad brun granit, hissfront av
eloxerad aluminium.

Gård: överbyggd, asfalterad.

Höjden 2, trapphus

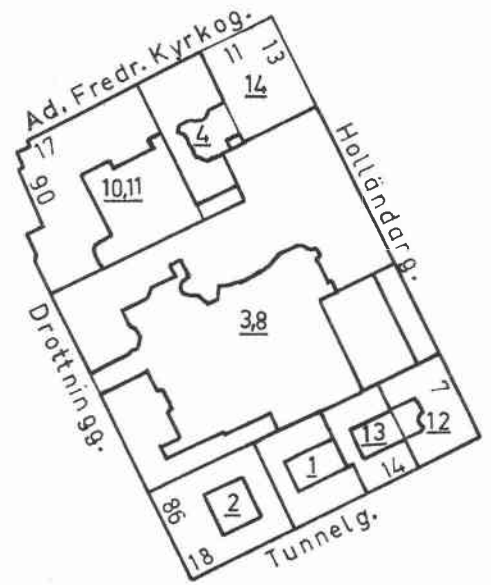




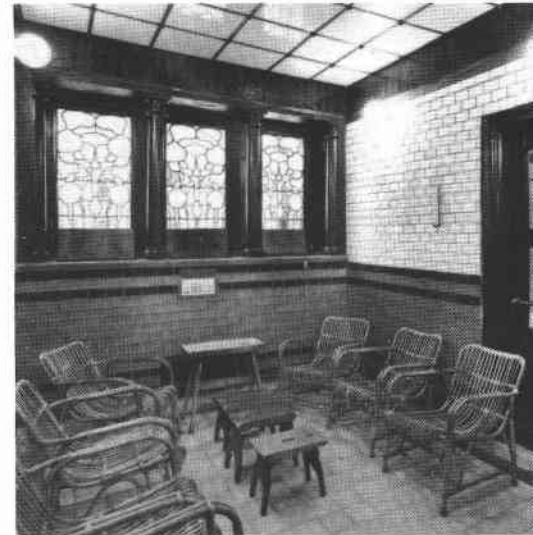
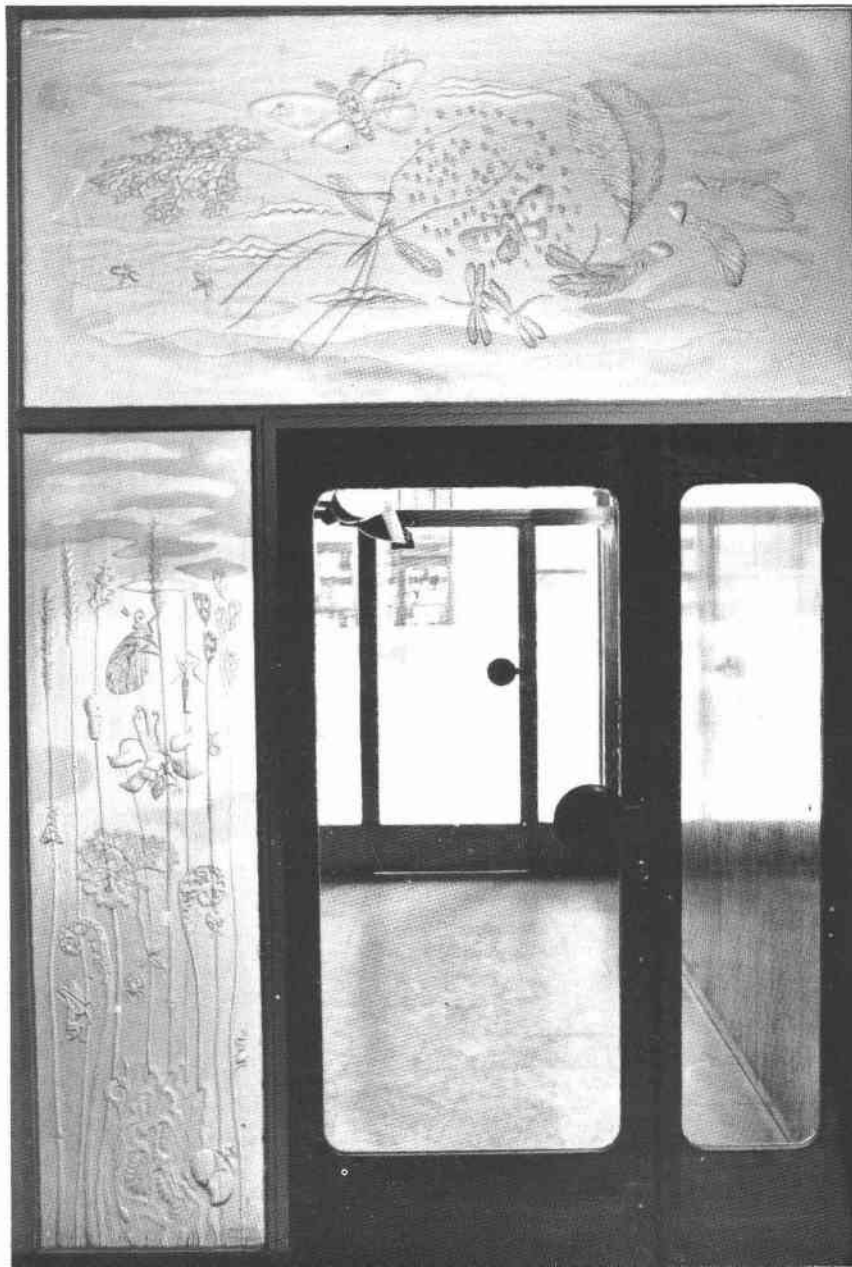
Islandet 3,8, gård

Islandet 10,11, entré (Drottninggat 90 A)

ISLANDET



Islandet 3,8, herrturk



Islandet 3,8, glastak i butik



Islandet 1
Tunnelgatan 16



Samlingslokaler (urspr bostadsfastighet).
Byggnadsår (gathuset) 1772, arkitekt A Högman, byggherre M Brandelius. Norra gårdshuset 1769, arkitekt och byggherre som gathuset. 1888 påbyggnad (arkitekt C Kleitz). 1901 nybyggnad av västra gårdshuset. 1909 överbyggnad av gård.

Gathus, 2 vån. Gatufasad: gul spritputs, tegelröda fönsteromfattningar i slätputs. Gårdsfasader: grågul slätputs. Svart plåttak.

Fastigheten rymmer intet av äldre inredning.

Modernitet: centralvärme.

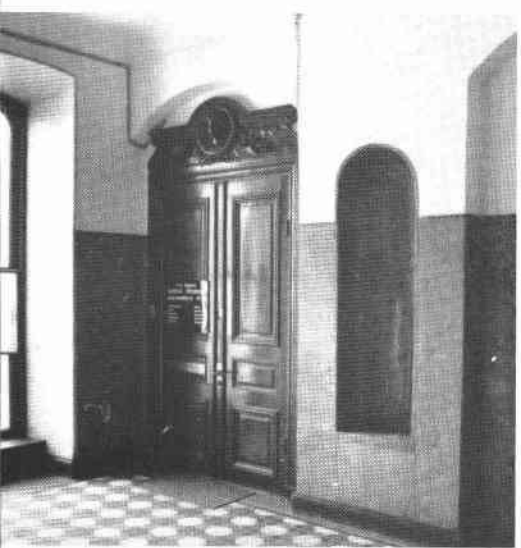
Gård: överbyggd.



Islandet 2
Drottninggatan 86, Tunnelgatan 18

Bostads- och kontorsfastighet (urspr endast bostads-).
Byggnadsår 1789, arkitekt J D Degenaer, byggherre M Brandelius. 1860 ny fasadutformning (arkitekt C N Söderberg), ny inredning. 1884 påbyggnad av östra gårdsflygeln.

Gathus (hörnhaus), 4 vån och gårdsflyglar runt gårdsutrymmet sammanbyggda med gathuset. Gatufasad: grå slätputs. Port från 1860. Gårdsfasader: gul slätputs. Veranda å vån 1 tr på östra gårdsflygeln. Svart plåttak (rött tegel åt gården).



Körport (86): asfalterat golv, svartmarmorerade pilastrar med palmettkapitel, tak med gördelbågar och fem kryssvalv, glasade mellandörrar från 1860. Trapphus: räfflade kalkstenstrappor, tunnvalvda tak, trappansgolv mönsterlagda med keramiska plattor, väggar grönmarmorerade till ca 1,80 m höjd, grönmarmorerad zinkbalustrad mot öppet trappschakt, fönster med blåstrad dekor. Villplan: golv, väggar och fönster som i trapphus, helfranska mahognymålade pardörrar av 1700-talstyp med överstycken från 1860.

Å vån 1 tr bevaras helfranska pardörrar av 1700-talstyp och helfranska pardörrar med raka konsolburna överstycken från 1860 samt kakelugnar av 1880-talstyp. Å vån 3 tr bevaras halvfranska enkeldörrar från byggnadstiden samt från ombyggnaden pardörrar, golv med breda bräder och flat vit kakelugn.

Modernitet: centralvärme, dusch (delvis).

Gård: asfalterad.



Islandet 3, 8

Drottninggatan 88 A, B, Holländargatan 9 A, B

Badinrättning, bostads- och kontorsfastighet.

Byggnadsår (Drottninggatan 88 A) 1710, byggherre E J Horleman. 1748 ombyggnad. 1781 tillbyggnad söderut samt nybyggnad av gårdsflygel (arkitekt E Kessler, byggherre A Westman). 1905 om- och delvis påbyggnad (arkitekt W Klemming). Byggnadsår (Drottninggatan 88 B) 1799, byggherre J Strübing. 1905 genomgripande ombyggnad och påbyggnad (arkitekt W Klemming). 1921 centralvärme. Byggnadsår (Holländargatan 9 B) 1902-05, arkitekt W Klemming, byggherre AB Clara Badinrättning, byggmästare Skånska Cementgjuteriet. Byggnadsår (Holländargatan 9 A) 1938-39, arkitekt E Bernhard, byggherre AB Åttioåttan, byggmästare T Karlsson.

Gathus (Drottninggatan 88 A), 2 vån + inredd vind och gårdsflygel, 3 vån. Gatu- och gårdsfasader: gul slätputs. Svartglaserat tegeltak.

Trapphus: trappsteg av kalksten. Vilplan: kalkstensgolv, kraftig stucktaklist, smårutiga fönster med 1700-talsbeslag och tärningar i spröjskorsen, fyrfyllningsdörrar med rundade plattgångjärn samt helfranska pardörrar med åttkantig mittfyllning.

Vån 1 tr bevarar rik inredning från 1700-talets mitt, kompletterad med några kakelugnar från sekelskiftet. Mönsterlagda golv av breda bräder med kalkstensfris, hel- och halvfranska bröstpaneler, helfranska pardörrar med åttkantiga mittfyllningar, hörnkolonnkakelugn med målad lager- och rosdekor i gult, vit skänkkakelugn från sekelskiftet med blå krön- och simsornament, väggfält med sjölandskaps- och arkitekturmålningar på väv, rikt dekorerat stucktak m m.

Gårdsflygeln ombyggd till fotoateljé.

Gathus (Drottninggatan 88 B), 4 vån. Gatufasad: gul slätputs, bv gråvit. Gårdsfasad: gul slätputs. Terrasstak.

Entré: golv av polykroma konststensplattor i kalkstensfris. Trapphus: släta kalkstenstrappor. Vilplan: golv som i entré, stucktaklist, halvfranska dörrar från 1905. (Vån 1 tr helfranska pardörrar och foder från 1800-talets början).

Vån 1 tr bevarar helfranska pardörrar med mässingslås, halvfranska bröst- och fönsterpaneler och taklist med vulst och hålkäl.

Gathus (Holländargatan 9 B), 3 vån + 1 inredd vind. Gatufasad: gul slätputs, bv grå. Portal med figurskulptur i puts. Gårdsfasad: gul slätputs.

Entré, trapphus och vilplan: golv och trappor av cementmosaik, grönlaserad trappbalustrad kring öppet schakt, halvfranska par- och enkeldörrar med råglasrutor, hiss i mahogny.

Badinrättningen bevarar i stor utsträckning ursprunglig (1902-05) inredning i jugendutförande av hög klass.





Gathus (Holländargatan 9 A), 7 vån + takvån. Gatufasad: gulbrun terrasit, bv vit marmor. Kopparplåttak.

Entré, trapphus och vilplan: golv och trappor av kolmårdsmarmor, entréväggar av flammig gråvit marmor, hissar med inredning av alm och björk (glasade dörrar).

Modernitet: centralvärme, badrum.

Gård: parkanläggning med damm. Vid södra tomtgränsen envånig uthusbyggnad.

Islandet 4

Adolf Fredriks Kyrkogata 13

Bostadsfastighet, numera delvis även kontor. Byggnadsår 1908, arkitekt Ullrich & Hallquist, byggherrar I Peterzen och K G Bergholtz, byggmästare E Hallquist.

Gathus, 5 vån och gårdshus (helhus) sammanbyggd med gatuhuset, 4 vån. Gatufasad: gulgrön sprutputs. Gårdsfasader: gul slätputs. Svart plåttak.

Yttre entré: väggar och trappa av kalksten, fältindelad tak. Övre entré: golv av vit klinker med svart bård och grått stjärnmönster, väggar med pilastrar och nisch. Trapphus: trappor av grå kalksten. Vilplan: golv av vit klinker med svart bård och mittstjärna, halvfranska gråådrade enkel- och pardörrar, stucktaklist.

Besökta interiörer bevarar ursprunglig inredning såsom sockelpaneler, halvfranska dörrar, stuckdekorerade taklister samt kakelugnar med rik dekormålning i antingen gustaviansk eller jugendstil.

Modernitet: kamin- och kakelugnsuppvärmning, wc.

Gård: överbyggd, asfalterad, lanternin. Uthus av trä. Bakgård.



Islandet 10, 11

Drottninggatan 90 A, B, Adolf Fredriks Kyrkogata 15

Bostadsfastighet, delvis även kontor. Byggnadsår 1938-40, arkitekter G Wejke och K Ödén, byggherre Fastighets AB Hufvudstaden, byggmästare O H Persson.

Gathus (hörnhus), 6 vån + takvån. Gatufasad: gulgrå terrasit.

Entré (90 A): golv av kolmårdsmarmor, väggar av brungrå-flammig marmor, glasade mellandörrar med sido- och överstycken av etsat råglas framställande vattenväxter, sländor och fjärilar. Trapphus och vilplan: golv och trappor av marmorimiterande konstgummimassa, släta dörrar, hiss.

Modernitet: centralvärme, badrum.

Gård: överbyggd, planteringar.



Islandet 12
Holländargatan 7

Kontorsfastighet (urspr bostads-).

Byggnadsår 1772, arkitekt A Högman, byggherre M Brandelius. 1888 genomgripande ombyggnad, nytt trapphus. 1905 genomgripande ombyggnad, påbyggnad med en våning. 1958 inredande av vindsvåning.

Gathus (hörnhus), 3 vån + inredd vind. Gatufasad: brun-gul sprit- och slätputs, bv gulgrå slätputs. Gårdsfasad: gul slätputs. Rött plåttak.

Entré, trapphus och vilplan: golv av grå och svart konststen, trappor av grå räfflad kalksten, takprofiler, halvfranska enkeldörrar.

Å vån 1 tr bevaras halvfransk bröstpanel, fönstersmygpaneler samt stickbågiga fönsterfoder från byggnadstiden, stucktaklister och kakelugnar från 1888 samt halvfranska par- och enkeldörrar. Å vån 2 tr bevaras kakelugnar från 1905.

Modernitet: elvärme.

Gård: asfalterad.



Islandet 13
Tunnelgatan 14

Kontorsfastighet (urspr bostads-).

Byggnadsår 1772, arkitekt A Högman, byggherre M Brandelius (norra gårdshuset 1769, arkitekt och byggherre som gathus). 1861 nybyggnad av västra gårdshuset, arkitekt L Hedin. 1888 påbyggnad av gathuset. 1905 genomgripande ombyggnad, påbyggnad av västra gårdshuset.

Gathus, 3 vån + inredd vind och gårdsflyglar, 2 vån + inredd vind. Gatufasad: gulbeige, bv grön slätputs. Gårdsfasader: slätputs. Rött plåttak.

Entré, trapphus och vilplan: golv och trappor täckta av linoleum och gummimattor, några pardörrar från 1905.

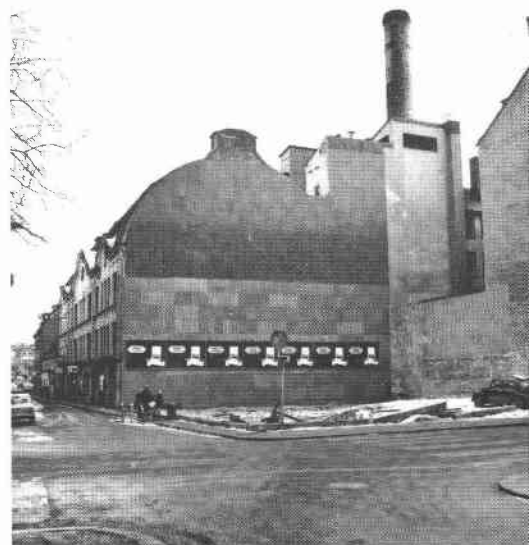
Interiörerna bevarar föga av äldre inredning.

Modernitet: centralvärme.

Gård: överbyggd, asfalterad.



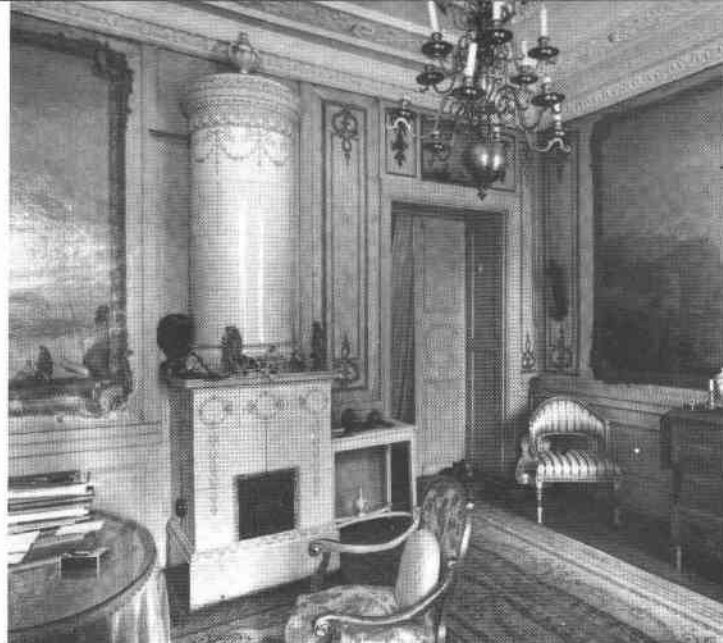
Islandet 14
Adolf Fredriks Kyrkogata 11, Holländargatan 11, 13
Avriven tomt.





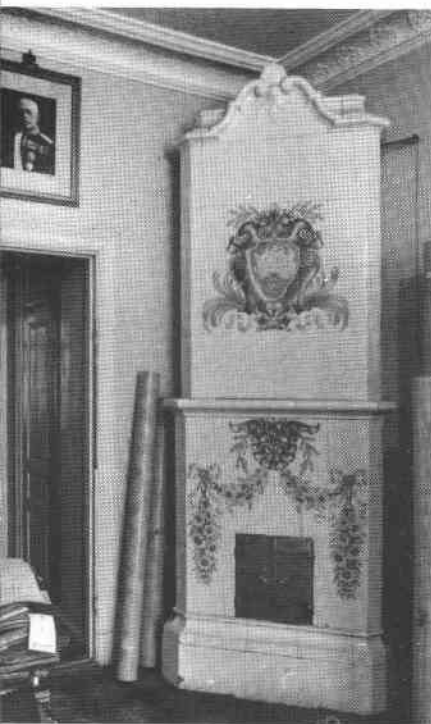
Islandet 4, trapphus (gårdshus)

Islandet 4, kakelugn



Islandet 3,8, interiör (Drottn.gat 88A)

Islandet 3,8, entré mot Drottninggatan



Islandet 3,8, badanläggning (Centralbadet) - herrarnas simhall





Snickarbacken mot Regeringsgatan



Kvartersfasad mot Regeringsgatan

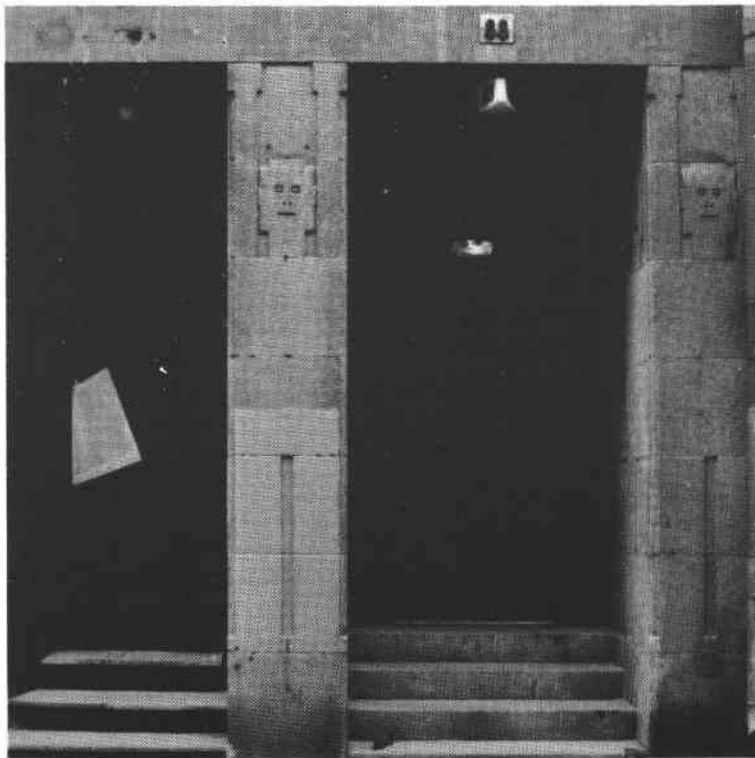
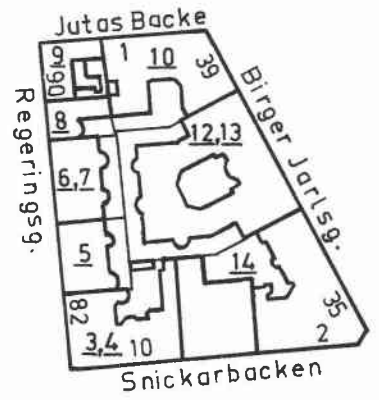
Italien Större 9, plåtslageri



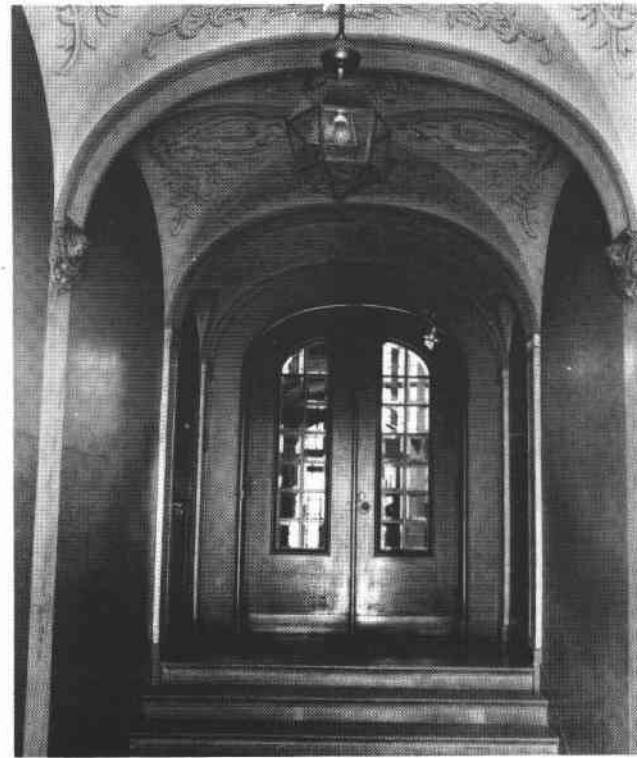
ITALIEN STÖRRE



Italien Större 10, entré (B Jarlsgatan 39)

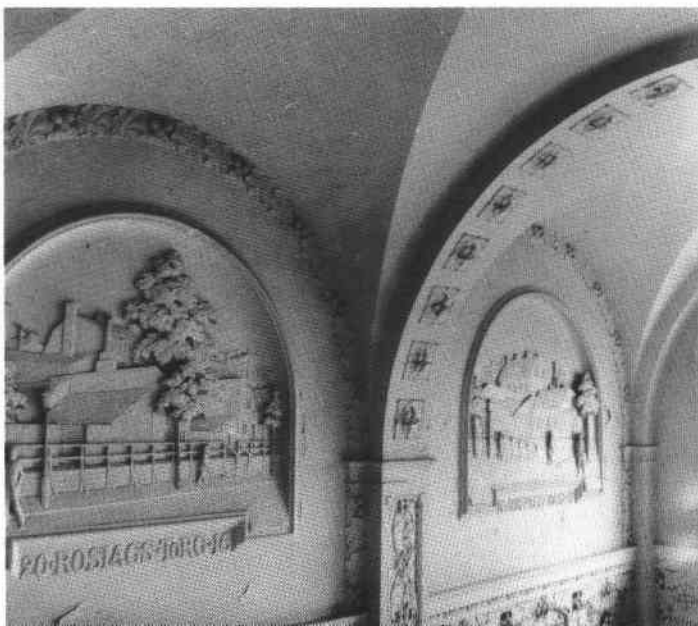


Italien Större 8, portal



Italien Större 5, entré

Italien Större 12,13, stuckreliefdekor å entréväggar





Italien Större 3, 4

Regeringsgatan 82, Snickarbacken 8

Kontors- och bostadsfastighet (urspr endast bostads-). Byggnadsår 1905-07, arkitekt Dorph & Höög, byggherrar E Falk och E Forstner, byggmästare C E Öfverberg. 1920 inredande av vindsvåning.

Gathus (hörnhus), 4 vån + takvån (åt Snickarbacken delvis 5 vån + vindsvån) och gårdsflygel. Gatufasad: gul slätputs. Fasaddekor i jugendbarock av cementputs. Gårdsfasader: gul slätputs. Rött plåttak.

Entré: golv av vit marmor (fris av brun kalksten), vävklädda väggar, kryssvalvstak. Inre entrérum: beigemarmorade väggar, i trappmyrning kolmårdsmarmorerad stuckkolonn, hissgrind med jugenddekor i järnsmide. Trapphus: trappor av brun kalksten, smårutiga fönster med råglasrutor. Vilplan: gråvitrutigt marmorgolv, ljusgrönmalade helfranska enkel- och pardörrar, fältindelade väggar med dagerfönster.

Besökt f d bostadslägenhet bevarar snickerier från byggnadstiden såsom bröstpanel i matsal, helpanelade väggar i hall och fältindelade väggar i de övriga större rummen.

Modernitet: centralvärme (sedan byggnadstiden), badrum.

Gård: asfalterad, plåtklädd lanternin.



Italien Större 5

Regeringsgatan 84

Bostadsfastighet.

Byggnadsår 1905-07, arkitekt Dorph & Höög, byggherrar E Falk och E Forstner, byggmästare C E Öfverberg.

Gathus, 4 vån + takvån. Gatufasad: tegelröd slätputs, takvån gul. Fasaddekor i jugendbarock av cementputs. Gårdsfasad: gul sprutputs. Brunt plåttak.

Entré: golv av kalksten, tak i tre kryssvalv avdelade av två gördelbågar vid vars anfangar är anbringade festong- och puttiskulptur av mörkbrunnmalad stuck, valvkapporna grisailleornerade med lagerblad och kartuscher. Trapphus: trappor av kalksten, hissorg i trappspindeln med halvrund baksida och med bukiga små fönsterglas i guldbronserade spröjsar. Vilplan: golv som i entré, blågrönmalade dörrar och dito väggar med guldbronserade proffillister.

Lägenheterna bevarar ursprunglig inredning som t ex i salong helfransk bröstpanel, kälad taklist, fältindelade väggar och stjärnparkett samt i matsal fältindelade väggar och halvfranska dörrar.

Modernitet: centralvärme (sedan byggnadstiden).

Gård: asfalterad.



Italien Större 6, 7
Regeringsgatan 86

Kontorsfastighet (urspr bostads-).
Byggnadsår 1902-04, arkitekt Dorph & Höög, byggherrar
E Falk och E Forstner, byggmästare C E Öfverberg. 1929
centralvärme. 1952-53 diverse invändiga ombyggnader.

Gathus, 4 vån + inredd vind. Gatufasad: gul sprutputs.
Fasaddetaljer i jugendbarock av cementputs. Gårdsfasad:
gul slätputs. Gråmålat plåttak.

Entré: grå-brunrutigt kalkstensgolv, halvfransk bröst-
panel, takfris, dekorlist i tak, modern takarmatur,
tavla av textil i collageteknik. Trapphus och vilplan:
golv och trappor av kalksten, dörrar och väggar modern
utformning, hiss.

Lägenheterna är starkt ombyggda och bevarar föga av ur-
sprunglig inredning. Å vån 1 och 2 tr kvarstår dock vi-
ta kakelugnar med blåmålad dekor i jugendstil (blom- och
solmotiv).

Modernitet: centralvärme.

Gård: asfalterad.



Italien Större 8
Regeringsgatan 88

Kontorsfastighet (urspr bostads-).
Byggnadsår 1905-07, arkitekt och byggherre Georg A Nils-
son, byggmästare I Nyqvist. 1924 inredande av vindsvå-
ning.

Gathus, 5 vån och gårdsflygel. Gatufasad: gul slätputs,
bv granit. Vid portal uthuggna stiliserade människofi-
gurer. Gårdsfasader: gul slätputs. Svart plåttak.

Entré, trapphus och vilplan: golv och trappor av kalk-
sten, nya fönster, nya släta dörrar.

Besökt f d bostadslägenhet bevarar föga av ursprunglig
inredning. Kvar sedan byggnadstiden finns i ett rum åt
gatan takstuckdekor (rosor) i lågre relief.

Modernitet: centralvärme.

Gård: asfalterad.



Italien Större 9
Regeringsgatan 90

Bostadsfastighet.
Byggnadsår 1864 (äldre murar i husdelen mot Jutas Backe
som bl a tillbyggdes 1849), osignerade ritningar, bygg-
herre A Eklund. 1852 nybyggnad av verkstadsbyggnad på
gården.

Gathus (hörnhus), 3 vån. Gatufasad: gul slätputs, bv grå
oljemålning. Rött plåttak.

Entré, trapphus och vilplan: golv och trappor av grå
kalksten, halvfranska enkeldörrar.

Körportsentré från Jutas Backe.





Lägenheterna bevarar tidstypisk inredning från 1860-talet som t ex sockelpaneler, halvfranska dörrar (ibland med kammarlås), murad spiskupa samt runda, släta, vita kakelugnar med reliefdekor i krans och övre skift. I lägenhet vån 1 tr finns en skänkspegelkakelugn från ca 1890 med målad reliefdekor i pastellfärger och i lägenhet å bv finns en rund, slät, blå kakelugn från förra hälften av 1800-talet med akantusfris.

Modernitet: el- och kakelugnsuppvärmning, kallt vatten i köken, tc.

Gård: cementerad. Verkstadsbyggnad, två f d stallbyggnader och en torrdasslänga.



Italiten Större 10

Birger Jarlsgatan 39, Jutas Backe 1

Bostads- och kontorsfastighet (urspr endast bostads-). Byggnadsår 1917-18, arkitekt A Sjöqvist, byggherre och byggmästare O Mårtensson.

Gathus (hörnhaus), 6 vån och gårdsflygel. Gatufasad: brungrå terrasit. Gårdsfasader: vitgul slätputs. Rött tegeltak.

Entré, trapphus och vilplan (39): golv och trappor av ljus kolmårdsmarmor, entréväggar grönmålade och med kon- turtecknad arkitektur i svart, kassettak, vilplanstaken grisaillemålade i tidstypisk dekorstil, ursprunglig takarmatur av råglas i blyspröjsar, helfranska mörkfernissade enkeldörrar av ek.

Entré, trapphus och vilplan (1): golv och trappor av kalksten, dörrar och armatur som ovan.

Lägenheterna bevarar ursprunglig inredning såsom vägg- snickerier (helfransk bröstpanel, sockelpaneler, fält- indelade väggar etc), enkla lister i tak, i hallar öppen spis klädd med marmor. Köken moderniserade.

Modernitet: centralvärme, badrum.

Gård: överbyggd, glasbetong. Ljuskård vid västra tomt- gränsen.



Italien Större 12, 13

Birger Jarlsgatan 37

Kontors- och bostadsfastighet (urspr endast bostads-). Byggnadsår 1910-12, arkitekt Hagström & Ekman, byggherre C G Ohlsson, byggmästare 1. C G Ohlsson, 2. J A Lundgren.

Gathus, 6 vån + entresolvån och gårdshus, sammanbyggd med gathus runt gårdsutrymmet, 3 vån + inredd vind. Gatufasad: kalksten och granit samt huggen dekor av röd sandsten. Gårdsfasader: gul sprutputs. Svartglaserat tegeltak (gårdshustak röd plåt).

Entré: entrérummet sträcker sig genom två plan, väggar till brösthöjd klädda med rödbrunspräcklig marmor, där- ovan till ca 3,5 m höjd med vit marmor och däröver bred stuckfris med stiliserade kastanjer och bågfält med stuckreliefer med gatumotiv från trakten vid husets byggnadstid, tak i form av två kryssvalv med gördelbåge.



Trapphus: trappor av vit marmor, takfris av stuck med stiliserade kastanjer, trapphusfönster med slipat glas samt råglasrutor med målad dekor i rosa och grönt i blyspröjsar bildande ett blom- och bladmotiv i jugendstil. Vilplan: golv av vit marmor, halvfranska ljusgrönmålade pardörrar med dekorativa fyllningar, stuckfris i tak som i trapphus, takrosetter med kastanjemotiv i stuck, dagerfönster med färgat glas som i trapphus, hissgaller med kastanjeornament i smidesjärn (våningsplanens nummer, synliga från hissen, inramas av kastanjekransar av stuck).

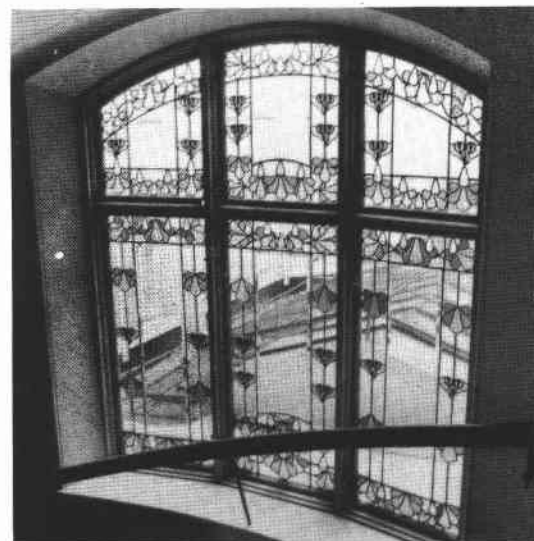
Förbindelsegång över gård av armerat glas i järnlister och med kastanjedekor i smidesjärn.

Trapphus och vilplan (gårdshus): svart-vitrutigt marmorgolv, trappor av konststen, fönster och hissgrind som i gathus samt ljusgrönmålade halvfranska enkeldörrar.

Kontorslägenheterna (f d bostads-) i gathuset bevarar i stor utsträckning ursprungliga snickerier (bröstpaneler, skjutdörrar med dekorativa fyllningar, väggfältsindelningar etc) och stuckfriser i tak i lågre relief (blommotiv). Bostadslägenheterna i gårdshuset av enklare utformning.

Modernitet: centralvärme (sedan byggnadstiden), badrum.

Gård: överbyggd, asfalterad, lanterniner. Övertäckt förbindelsegång. Bakgård: asfalterad, glasbetong.



Italien Större 14

Birger Jarlsgatan 35, Snickarbacken 2, 4

Fastighet inrymmande hotell, restaurang och föreningslokaler.

Byggnadsår (husdelen mot Snickarbacken - f d KFUM) 1896-98, arkitekt J Laurentz, byggherre KFUM. Byggnadsår (huset mot Birger Jarlsgatan - hotell Excelsior) 1907-10, arkitekt C A Danielsson-Bååk, byggherre KFUM, byggmästare R Bengtsson. Fastigheten har genomgått ett flertal ombyggnader, husdelen mot Snickarbacken senast 1974.

Gathus (hörnhus), 6 vån + inredd vind (Birger Jarlsgatan) resp 4 vån + sout vån (Snickarbacken). Gatufasad: gul puts, sandsten i de lägre våningarna. Gårdsfasad: gul puts. Tak: eternitplattor och kopparplåt (Birger Jarlsgatan) resp svart plåt (Snickarbacken).

Hotellentré (35): golv och trappor av vit marmor, målade Stockholmskartor på väggarna. Receptionshall: ca 1,50 m hög mörkfernissad panel, vitputsad hög öppen spis, mot gård blyspröjsat fönster med målat glas (motiv av bergsklättrande man bärande vimpel med texten "Excelsior"). I trapphuset målade fönster med stjärntecken.

Entréerna mot Snickarbacken har golv och trappor av kalksten (entrégolv (2) av vit marmor). Den stora samlingsalen (Snickarbacken 4) entresolerades 1940 och har senare genomgått flera ombyggnader.

Modernitet: centralvärme, badrum.

Gård: överbyggd, asfalterad.





Italien Större 14, fönster i entré



Italien Större 9, gård

Italien Större 9, lägenhetsinteriör

