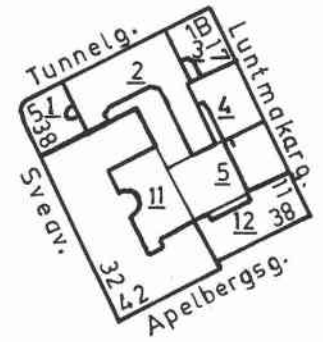




Kvartersfasad mot Tunnelgatan

FYRKANTEN



Fyrkanten 1, entré



Fyrkanten 1, interiör



Fyrkanten 2, interiör





Fyrkanten 1
Sveavägen 38

Bostadsfastighet.

Byggnadsår 1885, osignerade ritningar, byggherre och byggmästare P Ohlsson.

Gathus (hörnhus), 4 vån + vindsvån. Gatufasad: grågul sprutputs, bv grå. Svart plåttak.

Entré: svart-vitrutigt marmorgolv med fris av kalksten, profilerad taklist och mittrosett. Trapphus: räfflade kalkstenstrappsteg. Vilplan: golv som i entré, helfranska fyllningsdörrar.

Besökt lägenhet bevarar i huvudsak den ursprungliga inredningen såsom brädgolv, sockelpaneler, smygpaneler och fyllningsdörrar samt vita, flata och runda kakelugnar. I köket plåtkåpa över vedspis.

Modernitet: elvärme.

Gård: ljusgård.



Fyrkanten 2
Tunnelgatan 3

Kontors- och tryckerifastighet (urspr bostads-).

Byggnadsår 1883-84, osignerade ritningar, byggherre S Palmborg. Fastigheten har genomgått genomgripande ombyggnader.

Gathus, 3 vån + vindsvån och sout vån samt gårdsflygel. Gatufasad: ljust grågul slätputs, bv grå spritputs och slätputs. Gårdsfasader: gul slätputs. Svart plåttak.

Entré, trapphus och vilplan: enstaka golv av mönsterlagda keramiska plattor. Trappor av räfflad brun kalksten.

Interiörerna helt ombyggda och bevarar inget av äldre inredning.

Modernitet: centralvärme.

Gård: ombyggd, asfalterad, glasbetong, lanternin.



Fyrkanten 3
Tunnelgatan 1 B

Kontorsfastighet (urspr bostads-).

Byggnadsår 1862-63, arkitekt A T Lignell, byggherre A P Lundberg. 1884 om-, till- och påbyggnad. 1916 gårdsöverbyggnad.

Gathus (hörnhus), 4 vån + vindsvån. Gatufasad: grågul sprutputs, bv grå slätputs. Svart plåttak.

Entré: golv mönsterlagt av keramiska plattor, välvt tak. Trapphus: trappsteg av räfflad kalksten. Vilplan: golv som i entré, profilerad taklist, släta dörrar.

Besökta interiörer saknar äldre inredning.

Modernitet: centralvärme.

Gård: ljusgård.

Fyrkanten 4

Luntmakargatan 15

Bostadsfastighet, delvis kontor.

Byggnadsår 1939-42, arkitekt B Rehnvall, byggherre och byggmästare T Davidsson.

Gathus, 4 vån + sout vån. Gatufasad: grå terrasitputs, bv och vån 1 tr grågrön marmor. Gårdsfasad: vit puts. Kopparplåttak.

Entré, trapphus och vilplan: golv och trappor av grön marmor, glasad hissdörr.

Modernitet: centralvärme, badrum.

Gård: överbyggd, asfalterad, glasbetong.

Fyrkanten 5

Luntmakargatan 13

Bostads- och kontorsfastighet.

Byggnadsår 1938-42, arkitekter H Kalderén och H Sundborg, byggherre Fastighets AB Fyrkanten, byggmästare A Adling.

Gathus, 4 vån. Gatufasad: grågul sprutputs, bv granit. Gårdsfasad: gul sprutputs. Rött plåttak.

Entré, trapphus och vilplan: golv och trappor av kalksten, entréväggar av travertin.

Modernitet: centralvärme, badrum.

Gård: överbyggd, glasbetonglanternin.

Fyrkanten 11

Sveavägen 32, 34-36, Apelbergsgatan 42

Bostadsfastighet (även kontor och församlingssal).

Byggnadsår 1926-27, arkitekt A V Fagerström, byggherre Evangeliska Brödräfsamlingen, byggmästare A Kleist. 1932 diverse ombyggnader i vindsvåningen.

Gathus (hörnhaus), 6 vån + vindsvån (åt Apelbergsgatan 3 vån + vindsvån) och gårdsflygel. Gatufasad: grå slätputs, bv granit. Gårdsfasader: gul slätputs (delvis sprutputs). Kopparplåttak.

Entré (34): kalkstensgolv, ursprunglig hiss med smidesgaller samt varuhiss. Trapphus: kalkstenstrappor. Vilplan: kalkstensgolv, fyllningsdörrar.

Modernitet: centralvärme, badrum.

Gård: överbyggd, asfalterad.



Fyrkanten 12
Apelbergsgatan 40.

Kontorsfastighet.

Byggnadsår 1958-60, arkitekt R Hagstrand, byggherre Skandinaviska Kreaturförsäkrings AB, byggmästare O Knuts.

Gathus (hörnhus), 6 vån. Gatu- och gårdsfasader: gult tegel med ramverk i grå betong. Kopparplåttak.

Entré: golv av linoleum, träskulpterat konstverk på vägg (sign P E Willö). Trapphus och vilplan: golv och trappor av vit marmor, hissar.

Gård: ljusgård.



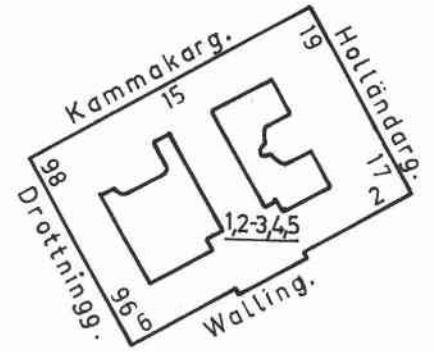
Fyrkanten 11, entré





Gård

GRÖNLANDET NORRA



Trapphus, Wallingatan 2





Grönlandet Norra 1, 2-3, 4, 5

Wallingatan 2, Drottninggatan 98, Holländargatan 17

Kontorsfastighet (Socialstyrelsen, Tandläkarhögskolan). Byggnadsår 1799-1800 (husdelen mot Wallingatan), arkitekt C C Gjörwell, byggherre A Westman. 1865 tillbyggnad mot Kammakargatan (arkitekt A Törnqvist). Under 1920-talet genomgick fastigheten en omfattande ombyggnad och modernisering (arkitekt R Östberg). Under 1940- och 1950-talen diverse ombyggnader.

Gathus, 5 vån (åt Kammakargatan 4 vån). Gatufasader: grå slätputs, övre vån plåtklädd. Gårdsfasader: vit slätputs, övre vån plåtklädd. Rött tegeltak.

Entré (2): golv av kalksten, väggar arkitektoniskt uppbyggda i bågfält, tak i tre kryssvalv. Trapphus: kalkstenstrappor, bröstning mellan trapploppen av smidesjärn och kalksten. Vilplan: golv av kalksten, halvfranska enkeldörrar (1920-tal), hiss.

Körport (98): asfalterat golv, väggar i arkitektonisk utformning. Trapphus och vilplan: golv och trappor av kalksten, hiss (1920-tal).

Entré (17): modern utformning.

Interiörerna bevarar snickeriinredning från 1920-talet.

Modernitet: centralvärme.

Gårdar (2 st): asfalterade.



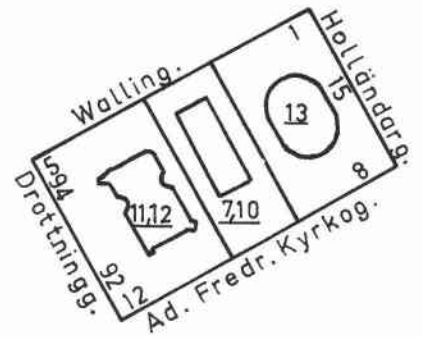
Grönlandet s 7, 10, entré Adolf Fredriks kyrkogata 10



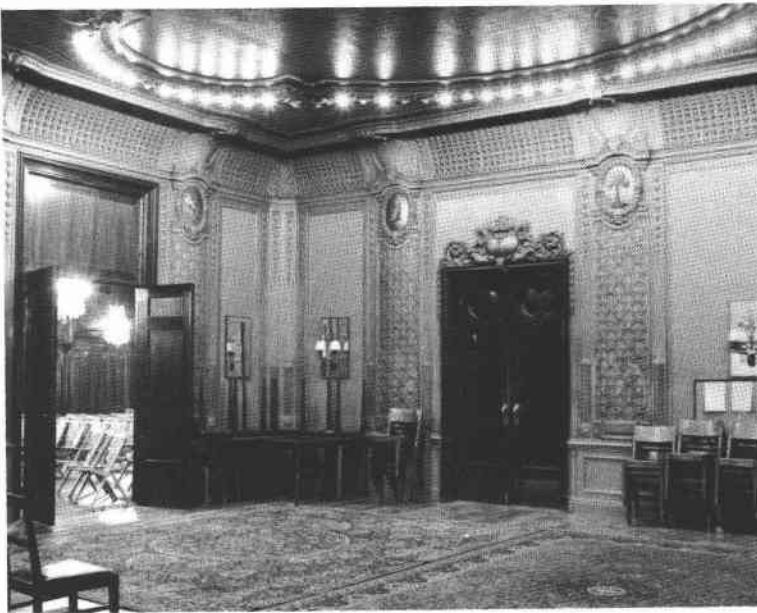


Kvartersfasad mot Wallingatan
Grönlandet s 7, 10, f d café

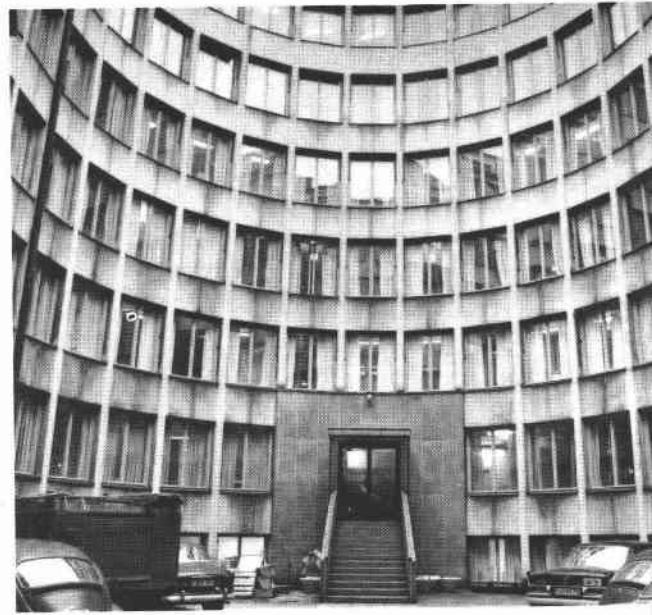
GRÖNLANDET SÖDRA



Grönlandet s 13, gård



Grönlandet s 13, trapphus



Grönlandet s 11, 12 trapphusfönster



Grönlandet Södra 7, 10

Adolf Fredriks Kyrkogata 10, Wallingatan 3 A, B

Kyrka, konditori och få bostäder (urspr varitēlokal och restaurant).

Byggnadsår 1910-12, arkitekt Hj Westerlund, byggherre R Wessman, byggmästare P Nilsson. 1940-42 ombyggnad till kyrka. 1950-52 inredande av vind (åt Adolf Fredriks Kyrkogata). Ytterligare ett flertal smärre ombyggnader har genomgått fastigheten.

Gathus (2 st), 5 vån + inredd vind (10) resp 5 vån + sout vån (3). Gårdsflyglar sammanbyggda med gathusen, 1 vån resp 2 vån + inredd vind. Gatufasad (10): vitgrå sprutputs, bv rödgrå granit, pilastrar svartgrå polerad granit. Gatufasad (3): grå sprutputs. Gårdsfasader: gul slätputs. Svarta plåttak.

Entré (10): två glasade portar med blästrad dekor, entrérummet går genom två våningsplan (övre vån har mahogny-balustrad med skuren dekor), golv av vit marmor med inläggningar i grön marmor, väggar och undre tak av grön marmor, övre tak med stucklister och förgyllda glödlampsomfattande plattor. Trapphus: trappor av vit marmor, oljefärgsmarmorade väggar på stuckgrund (gula fält, gröna bandomramningar), räcke av skulpterad mahogny. Vilplan: golv av vit marmor (bård av grön marmor), mahognymålade pardörrar, släta tak, hiss.

Entré (3 A): golv och trappa av konststen. Trapphus: vita marmortrappor. Vilplan: rutlagda golv av brun kalksten och vit marmor, helfranska enkeldörrar, hiss.

Entré (3 B), trapphus och vilplan: rutlagda golv av brun kalksten och vit marmor, vita marmortrappor, baluster-räcke, helfranska pardörrar, hiss.

Kyrksal (f d varitēlokal) går genom tre våningar (två läktarvåningar, den översta numera igensatt), panelade väggar och pelare med skuren blad- och bärdekor, första läktarvåningens bröstning genombruten och med skuren dekor, glasat tak i form av tryckt tunnvalv.

Å vån 2 och 3 tr bevaras flera ursprungliga rumsinteriörer av rik utformning i dels gustaviansk och dels jugend-influerad stil i form av stuck- och träsnickeriarbeten av hög klass.

Modernitet: centralvärme.

Gård: överbyggd, asfalterad, jättelik lanternin.



Grönlandet s 7, 10 konditori



Grönlandet s 7, 10 kyrksal (f d restaurant)



Grönlandet Södra 11, 12

Adolf Fredriks Kyrkogata 12, Wallingatan 5

Kontors- och bostadsfastighet.

Byggnadsår 1908-11, arkitekt Hagström & Ekman, byggherre Fastighets AB Grönlandet Södra, byggmästare C W Andrén. 1919 ombyggnad för varuhus i bottenvåning och källarvåning. Ytterligare ett flertal ombyggnader främst i samband med kontorsinredningar har genomgått fastigheten.

Gathus (hörnhus), 5 vån + inredd vind och gårdsflygel. Gatufasad: grå terrassit, bv grå oljemålning. Gårdsfasader: gul, bv grå sprutputs. Svart plåttak.

Entré (12): golv och trappa av brun kalksten. Trapphus: bruna kalkstenstrappor, blyspröjsade fönster med delvis färgat glas, hiss i trappspindeln. Vilplan: golv av brun kalksten, helfranska enkeldörrar.

Entré (5): golv och sockel av brun kalksten, pilasterindelade väggar, kälrat tak med stucklist. Trapphus och vilplan: som (12).

Besökta interiörer bevarar av ursprunglig inredning stuckreliefdekor i rum åt gatorna (björklöv och ekollon) samt halvfranska enkeldörrar. Tak i hall utformat i tre kryssvalv.

Modernitet: centralvärme, badrum.

Gård: underbyggd, asfalterad, lanternin.

Grönlandet Södra 13

Adolf Fredriks Kyrkogata 8

Kontorsfastighet.

Byggnadsår 1930-32, arkitekt S Lewerentz, byggherre Riksförsäkringsanstalten, byggmästare A Lindgren.

Gathus (hörnhus), 6 vån + takvån. Gatufasad: grå slätputs. Gårdsfasad: vit slätputs. Tak belagt med papp.

Körport: golv av granitplattor (asfalt i ytterkanterna). Trapphus (entré från gården): spiraltrappa med kalkstenssteg. Vilplan: golv lagt med gummimatta, enkla fyllningsdörrar, ursprunglig hiss.

Modernitet: centralvärme.

Gård: asfalterad, gång av granitplattor.



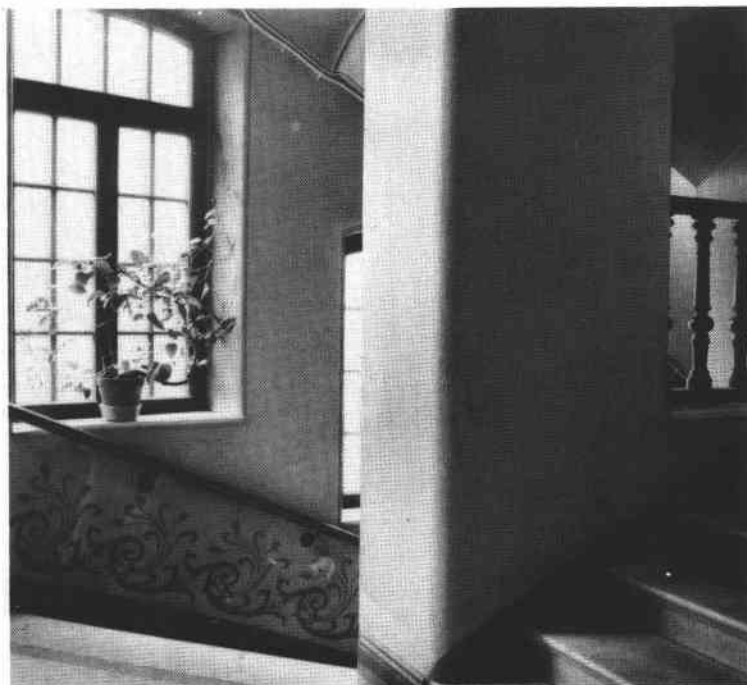
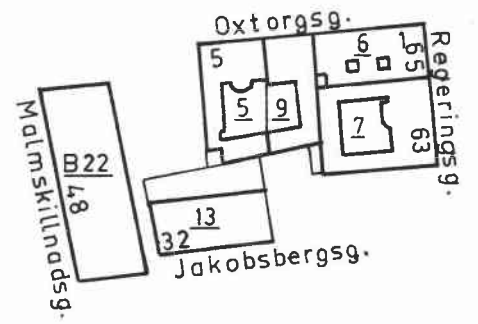


Holländargatan norrut från Adolf Fredriks kyrkogata



Regeringsgatan

HAMMAREN



Hammararen 7, trapphus

Hammararen 9, trapphus



Hammararen 7, gård

Hammararen 6, trapphus





Hammaren 5
Oxtorgsgatan 5

Utrymd bostadsfastighet.

Byggnadsår 1854, osignerade ritningar, byggherre K Stolpe (gårdsflygeln har äldre murar). 1893-94 genomgripande ombyggnad och modernisering (arkitekt K Salin). 1907-08 påbyggnad av gårdsflygeln. 1916-17 ombyggnad av gathusets vindsvåning. 1939 centralvärme. Under 1900-talet har lägenheterna i gathuset uppdelats.

Gathus, 4 vån + inredd vind och gårdsflygel, 5 vån. Gatufasad: grå slätputs. Gårdsfasader: gul slätputs. Svart plåttak.

Entré: golv och trappa av kalksten, profilerad taklist. Trapphus: kalkstenstrappor. Vilplan: golv av kalksten, halvfranska dörrar från 1890-talet, profilerad taklist.

Interiörerna bevarar snickeriinredning från 1850-talet (låga bröstpaneler, fönstersnickerier) och rikt ornerade kakelugnar från 1890-talet.

Modernitet: centralvärme.

Gård: gatsten. Ljuskård i sydvästra tomtgränsen.



Hammaren 6
Oxtorgsgatan 1

Bostadsfastighet.

Byggnadsår 1896-97, arkitekt A Lindegren, byggherre P S Bocander, byggmästare H Bergkvist. 1935 genomgripande ombyggnad och modernisering, lägenhetsuppdelningar, centralvärme.

Gathus (hörnhus), 4 vån. Gatufasad: röd spritputs (utsparade detaljer i slätputs). Gårdsfasader: vit slammad puts. Rött plåttak.

Entré: golv av grå marmor, vit marmortrappa, väggar med gulmarmorerad målning, listindelad tak och målad meanderbård, i rundbågevalv enkel dekormålning, helfranska pardörrar med dekorativt utformade raka överstycken. Trapphus: kalkstenstrappor, gjutjärnsbalustrar, blyspröjsade fönster med råglasrutor. Vilplan: golv som i entré, stucktaklist, i raka valv enkel dekormålning, släta dörrar. Dekormålningarna utförda 1935.

Lägenheterna helt ombyggda 1935.

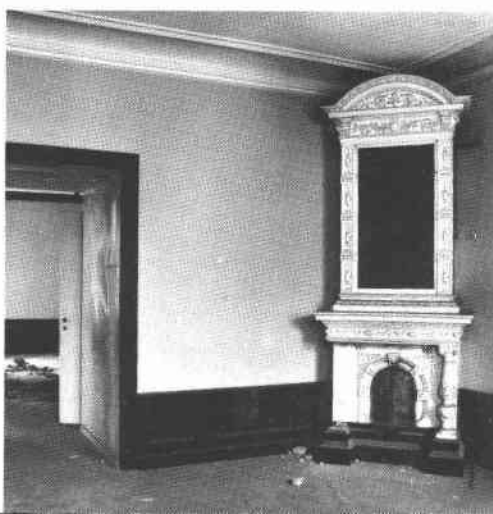
Modernitet: centralvärme, bad eller dusch (delvis).

Tre ljuskårdar.

Hammaren 6, butiksinteriör



Hammaren 5, interiör



Hammaren 5, portal



Hammarén 7

Regeringsgatan 63

Bostadsfastighet, delvis även kontor.

Byggnadsår ca 1803-04, byggherre S Öhman. 1887 inredande av bostadslägenhet i gathusets vindsvåning. 1910-12 genomgripande ombyggnad och modernisering - ny huvudtrappa, överbyggnad av gård, centralvärme (arkitekt A Brag).

Gathus, 3 vån + inredd vind. Gårdsflyglar runt gårdsutrymmet sammanbyggda med gathuset, 2 vån + inredd vind. Gatufasad (från 1912): tegelröd slätputs, bv granit. Gårdsfasader: rödbrun slätputs. Svart plåttak.

Entré (körport): asfalterat golv, ca 2 m hög målad väggbröstning (gröna kvadrar och ett horisontalt band i guld), spritputs och stucklister i tak i dekorativ utformning, glasade mellandörrar. Trapphus: vita marmortrappor, fönsternischer och nedre del av väggar har målad girlang- och slingdekor. Till vindsvån snedräfflad kalkstenstrappa med målad meanderbård. Vilplan: golv av vit marmor (grön bård), halvfranska pardörrar.

Bostadslägenhet vån 2 tr bevarar inredning från 1910-12 såsom panelade väggar i hall och matsal, bjälktak i hall med dekormålning och öppen spis av grön marmor i matsal. Bostadslägenhet vån 3 tr bevarar inredning från 1887 såsom sockelpaneler, stucktaklister och kakelugnar.

Modernitet: centralvärme, dusch (delvis).

Gård: överbyggd, asfalterad, lanterniner. Ljuskård vid västra tomtgränsen.

Hammarén 9

Oxtorgsgatan 3

Utrymd bostadsfastighet.

Byggnadsår 1906-08, arkitekt R Lundegårdh, byggherre A W Sifvert, byggmästare C Zetterberg. Södra gårdsflygeln byggdes år 1880.

Gathus, 4 vån, och gårdsflygel, 3 vån. Gatufasad: röd slätputs. Gårdsfasader: rödbrun slätputs. Svart plåttak.

Entré: röd-vitrutigt konststensgolv, bröstpanel, stuckdekor vid tak (blommotiv), glasade mellandörrar. Trapphus: trappor av cementmosaik, järnsmidesräcke, dagerfönster. Vilplan: golv som i entré, glasade pardörrar med överfönster.

Lägenheterna bevarar tidstypisk inredning såsom sockelpaneler, kälade tak och jugendkakelugnar.

Modernitet: elvärme.

Gård: överbyggd, asfalterad, lanterniner.





Hammaren 13
Jakobsbergsgatan 32

Kontorsfastighet.

Byggnadsår 1940-43, arkitekter G Wejke och K Ödéen, byggherre Kungl Byggnadsstyrelsen.

Gathus, 5 vån + takvån. Gatu- och gårdsfasader: gul slätputs. Plåttak.

Entré: golv och trappa av grön marmor. Trapphus: trappor av grön marmor. Vilplan: golv av grön marmor, gladsade rikt spröjsade dörrar och sidofönster, hiss.

Gård: överbyggd, asfalterad, välvd glasbetonglanternin.



Beridarebanan 22 (inom kv Hammaren)
Malmskillnadsgatan 48, 48 A

Kontorsfastighet.

Byggnadsår 1967-69, arkitekt A Tengbom, byggherre Svenska Teknologföreningen.

Gathus, 8 vån. Gatu- och gårdsfasader: rött tegel. Tak av betong och grus.

Entréer, trapphus och vilplan: golv och trappor av vit marmor, hissar.

Hammaren 7, interiör vån 2 tr



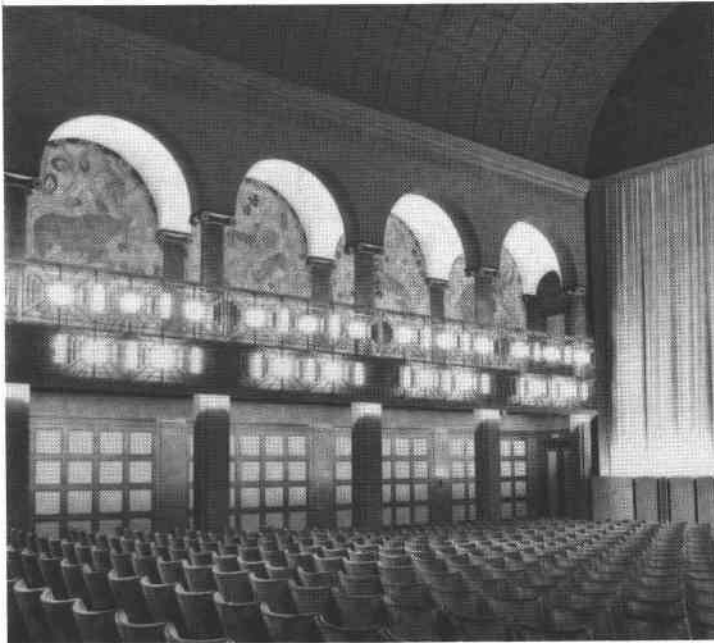
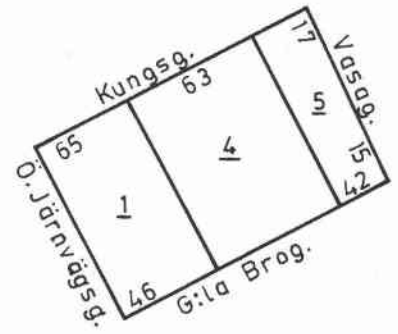
Hammaren 7, interiör vån 3 tr





Hasseln 5, ljusgård

HASSELN



Hasseln 1, biografsalong



Hasseln 4, teatersalong

Hasseln 4, teatercafé



Hasseln 4, teaterscen





Hasseln 1
Kungsgatan 65

Kontorsfastighet och biograf.

Byggnadsår 1917-19, arkitekt G Hagström, byggherre C O Lundbergs Fastighets AB, byggmästare A Olsson. 1936-38 ombyggnad av biografens scenöppning. 1960 ombyggnad av biografsalongen och biograffasad.

Gathus (hörnhus), 5 vån + takvån (6 vån + inredd vind). Fasader: mörkgrå terrasit, bv granit. Tak av svart skiffer och grå plåt.

Entré, trapphus och vilplan: golv och trappor av grå kalksten, fyllningsdörrar, ursprunglig hiss.

Biografsalong med läktare och med målningar av O Hjortberg och F Månsson.

Modernitet: centralvärme.



Hasseln 4
Kungsgatan 63, Gamla Brogatan 44

Oscarsteatern.

Byggnadsår 1905-07, arkitekt A Anderberg, byggherre I Hirsch, byggmästare F Söderberg och G Thorén. 1973-74 genomgripande renovering och modernisering.

Gathus, 3 vån + vindsvån (åt Gamla Brogatan 4 vån, lägre parti i västra delen av tomten, 1 vån). Fasader: ljusgul spritputs, bv slätputs, band och lister av kalksten. Grått plåttak (torn klätt med kopparplåt).

Yttre entré (63): kolonner, pilastrar och valvbågar av granit. Inre entré: golv av mönsterlagd marmor, kassetterat stucktak, ny hiss.

Teatersalong: å radernas bröstningar, å övre del av väggar, å proscenium och i tak riklig stuckdekor i vitt och guld. Plafondmålning av V Andrén.

Modernitet: centralvärme.



Hasseln 5
Vasagatan 15-17

Kontorsfastighet.

Byggnadsår 1905-07, arkitekt A Anderberg, byggherre I Hirsch, byggmästare F Söderberg och G Thorén. Diverse smärre ombyggnader har genomgått fastigheten.

Gathus (hörnhus), 5 vån + inredd vind. Gatufasad: grå spritputs, bv slätputs, band och lister av kalksten. Grått plåttak.

Entré: golv och trappa av grå kalksten, ekpanel med fyllningar, två glasade mellandörrar. Trapphus (2 st): trappor av kalksten, hissar. Vilplan (= korridor): golv av linoleum, halvfranska par- och enkeldörrar.

Modernitet: centralvärme.

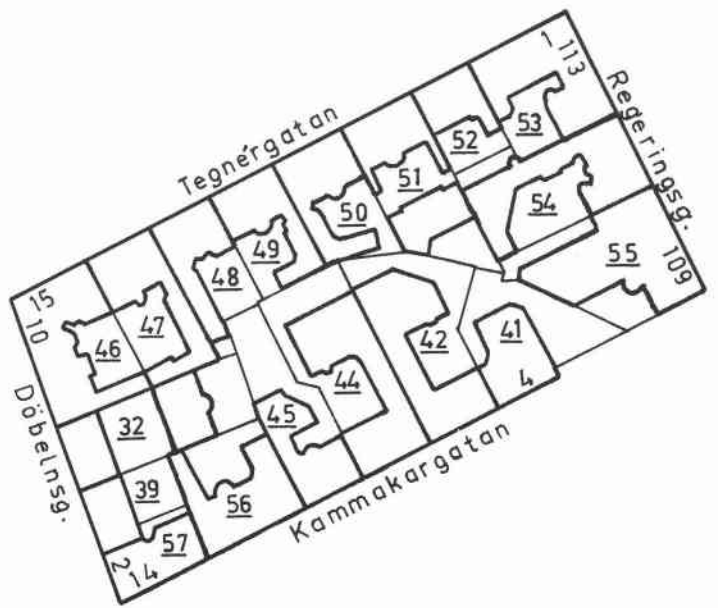
Gård: glasövertäckt ljusgård öppen mot trapphusen.



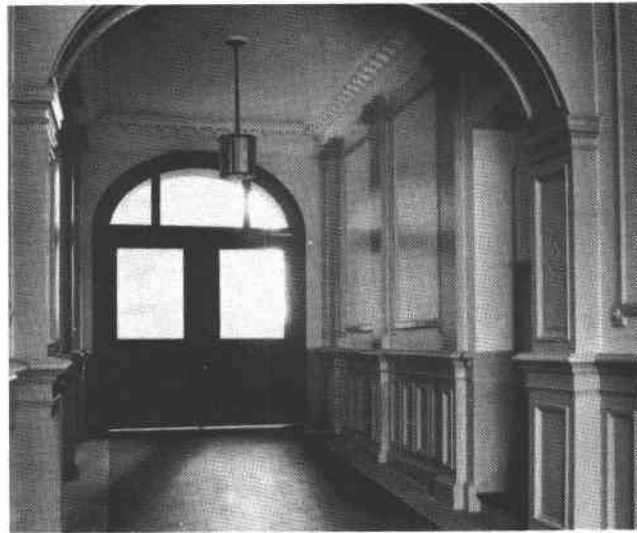
HÄGERBERGET



Hägerberget 44, entré



Hägerberget 42, gård



Hägerberget 45, entré

Hägerberget 50, interiör



Hägerberget 32, interiör





Hägerberget 32
Döbelnsgatan 6

Bostadsfastighet.

Byggnadsår (gathus) 1889, osignerade ritningar, byggherre A F Sefbom. Byggnadsår (gårdshus) 1900, arkitekt E O Ulrich, byggherre E Preinitz m fl. 1973-74 genomgripande ombyggnad och modernisering, påbyggnad.

Gathus, 5 vån + inredd vind. Gatufasad: rödbrun sprutputs, bv grå, fönsteromfattningar gul. Gårdsfasad: gul slätputs. Svart plåttak.

Entré: svart-vitrutigt marmorgolv, slät bröstpanel. Trapphus: grå kalkstenstrappor, ny hiss. Vilplan: brunt kalkstengolv, halvfranska pardörrar.

Besökt lägenhet bevarar av ursprunglig inredning låga halvfranska bröstpaneler, halvfranska fönstersmygpaneler, brädgolv och vit flat kakelugn med reliefornerat krön.

Gårdshus (helhus), 5 vån + inredd vind. Fasader: gul slätputs. Svart plåttak.

Huset bevarar till viss del ursprunglig inredning bl a polykroma kakelugnar.

Modernitet: centralvärme, badrum.

Gård: asfalterad, lekplats, blomlådor, buskar. Bakgård: cementserad, blomlådor.



Hägerberget 39
Döbelnsgatan 4

Bostads- och kontorsfastighet.

Byggnadsår 1958-62, arkitekt K G Karlsson, byggherre B Gustavssons Byggnads AB, byggmästare B Gustavsson.

Gathus, 6 vån. Gatufasad: gul terrasitputs och brun plåt. Gårdsfasad: grå sprutputs. Plåttak.

Entré, trapphus och vilplan: golv, trappor och entréväggar av blågråflammig marmor.

Modernitet: centralvärme, badrum.

Gård: överbyggd, cementplattor.



Hägerberget 41
Kammakargatan 4

Bostadsfastighet.

Byggnadsår 1880-81, osignerade ritningar, byggherre C E de Champs, byggmästare J A Pettersson. 1937 smärre fasadförenklning, hiss, centralvärme, balkonger på östfasaden (arkitekt A Hedlund).

Gathus, 5 vån. Gatu- och gårdsfasader: gul sprutputs. Svart plåttak.

Körport: moderniserad. Trapphus: räfflade kalkstenstrappor, smärutade trapphusfönster med råglas. Vilplan: grönvitrutigt marmorgolv, fyllningsdörrar, enkla taklister.

Besökt lägenhet bevarar av äldre inredning fältindelade väggar, stucktakrosett, kälrat tak samt skänkkakelugn i jugendstil.

Modernitet: centralvärme, badrum.

Gård: asfalterad, gräs.

Hägerberget 42
Kammakargatan 6

Bostadsfastighet.

Byggnadsår 1880-81, osignerade ritningar, byggherre C E de Champs, byggmästare J A Pettersson. 1935-37 smärre fasadförenkling, hiss, centralvärme (arkitekt A Hedlund).

Gathus, 5 vån med sammanbyggd gårdsflygel och gårdshus. Gatufasad: ljusgrå sprutputs, bv gråvit, balkonger med balusterräcken. Gårdsfasader: grå sprutputs. Svart plåttak.

Entré: vitt marmorgolv, profilerad taklist, ursprungliga glasade mellandörrar, grönmarmorade fyllningsdörrar. Trapphus: kalkstenstrappsteg, smårutade fönster. Vilplan: grön-vitrutigt marmorgolv, grönmarmorade fyllningsdörrar, hiss. Gårdsflygelns trapphus: gjutjärnstrappa och räcke (rikt utsirat), kalkstenstrappsteg, fyllningsdörrar.

Besökt lägenhet bevarar ursprunglig inredning såsom sockelpaneler, fyllningsdörrar och ett parkettgolv i rutor, profilerade taklistor i alla rum samt jugendkakelugn. Ombyggt kök.

Modernitet: centralvärme, badrum.

Gård: asfalterad, kalkstensplattor, stor gräsmatta och stort träd.

Hägerberget 44
Kammakargatan 8

Bostadsfastighet.

Byggnadsår 1880-81, osignerade ritningar, byggherre C E de Champs, byggmästare J A Pettersson. 1913 hiss. 1927 hiss (gårdshuset). 1937 smärre fasadförenkling (arkitekt A Hedlund).

Gathus, 5 vån med sammanbyggd gårdsflygel och gårdshus. Gatufasad: grå, bv ljusgrå slätputs, balkonger med balusterräcken. Gårdsfasader: grå terrasit. Svart plåttak.

Entré: moderniserad. Trapphus: trappsteg av grå räfflad kalksten, smårutade trapphusfönster med träspröjsar (svagt färgade råglasrutor). Vilplan: grön-vitrutigt marmorgolv, grönmarmorade fyllningsdörrar, enkla taklistor.

Besökt lägenhet bevarar av ursprunglig inredning sockelpaneler och takprofiler samt kakelugnar från 1900-talets början.

Modernitet: centralvärme, badrum.

Gård: asfalterad, ölandskalksten, gräsmattor, stora björkar.

Hägerberget 45
Kammakargatan 10

Bostadsfastighet, numera delvis även kontor.

Byggnadsår 1890-92, osignerade ritningar, byggherre C Låcker, byggmästare G Kulle. 1933-36 hiss, centralvärme.

Gathus, 5 vån + sout vån och gårdsflygel. Gatufasad: gulgrå spritputs med släta omfattningar och listverk samt bv och vån 1 tr i sprutputs, stensockel. Balkonger i smidesjärn. Gårdsfasader: grå sprutputs. Brunt plåttak.





Entré: kalkstengolv, bröst hög helfransk panel däröver joniska pilastrar och väggfält med ramar, radiatorskydd med meandermönster, profilerad taklist, ursprunglig armatur. Trapphus: kalkstenstrappor. Vilplan: rutmönstrat marmorgolv i svart och vitt, fyllningsdörrar med raka överstycken, taklister, blålaserade tak.

Besökt interiör bevarar ursprungliga snickerier, spegelvälvda och fältindelade tak och profilerade taklister, rikt skulpterade mittrosetter samt enstaka kakelugnar.

Modernitet: centralvärme, badrum.

Gård: underbyggd, asfalterad.



Hägerberget 46

Tegnérgatan 15, Döbelnsgatan 8-10

Bostadsfastighet, numera delvis även kontor.

Byggnadsår 1889, arkitekt E Stenhammar, byggherre och byggmästare C A Jonsson. 1928 genomgripande ombyggnad och modernisering, vindsvåning, uppdelning av lägenheter, ny huvudtrappa, hiss, smärre fasadförenkling.

Gathus (hörnhus), 5 vån + vindsvån och gårdsflygel, 4 vån. Gatufasad: brun spritputs i kvader, bv och vån 4 tr rit-sad slätputs, vindsvån plåtklädd. Gårdsfasader: gul spritputs. Kopparplåttak.



Entré (15): moderniserad, golv och bröstpanel av kolmårdsmarmor, övre väggpartier klädda med agatliknande stora marmorplattor, slätt något välvt tak. Trapphus: trappor av kolmårdsmarmor, trapphusfönster med delvis målat antikglas i blyspröjsar (1926). Vilplan: golv av kolmårdsmarmor, fyllningsdörrar av ek, bronserad takarmatur.

Besökt lägenhet bevarar sedan husets byggnadstid fyllningsdörrar och kälade tak med lister.

Modernitet: centralvärme, badrum.

Gård: överbyggd, asfalterad.



Hägerberget 47

Tegnérgatan 13

Bostadsfastighet, numera delvis även kontor.

Byggnadsår 1889, arkitekt E Stenhammar, byggherre och byggmästare C A Jonsson. 1932 hiss. 1936 genomgripande ombyggnad och modernisering, fasadförenkling.

Gathus, 5 vån och vinklad gårdsflygel, 3-4 vån. Gatufasad: ljusgrå slätputs, bv grå terrasit, Gårdsfasader: gul slätputs. Svart plåttak.

Entré: konststengolv, vävklädda väggar. Trapphus: trappor av grön marmor, svarvade träbalustrar i trappmitten. Vilplan: golv av grågrön marmor, släta dörrar, hiss.

Interiören bevarar föga av äldre inredning.

Modernitet: centralvärme, badrum.

Gård: överbyggd, asfalterad. Träskjul för soptunnor.

Hägerberget 48
Tegnérgatan 11

Bostadsfastighet, numera delvis även kontor.
Byggnadsår 1889-92, arkitekt G A Fristedt, byggherre E A Sandberg. 1953-57 genomgripande ombyggnad, hiss, centralvärme, fasadförändring och inredande av vind.

Gathus, 5 vån och gårdsflygel, 4 vån. Gatufasad: vitgul slätputs, bv grågul. Gårdsfasader: vit slätputs. Brunt plåttak.

Entré, trapphus och vilplan: golv och trappor av kalksten, släta dörrar, hiss.

Besökta lägenheter ombyggda för kontorsbruk och bevarar föga av äldre inredning.

Modernitet: centralvärme.

Gård: asfalterad.



Hägerberget 49
Tegnérgatan 9

Bostadsfastighet, numera delvis även kontor.
Byggnadsår 1890, arkitekt A Sjösteen, byggherrar och byggmästare R Bengtsson och C E Andersson.

Gathus, 5 vån och gårdsflygel. Gatufasad: gul spritputs, bv grå terrasitputs, fönsteromfattningar i slätputs. Gårdsfasader: gul slätputs. Rött plåttak.

Entré: schackrutigt marmorgolv, ursprunglig takarmatur, mellandörrar med blyinfattat och färgat glas, marmorerade väggar indelade av räfflade pilastrar, profilerade taklister. Trapphus: kalkstenstrappor, fönster med råglas i blyspröjsar. Vilplan: schackrutigt marmorgolv, helfranska dörrar, profilerad taklist.

Besökta lägenheter bevarar delvis ursprunglig inredning såsom snickerier och profilerade taklister. Kakelugnar rivna.

Modernitet: centralvärme, badrum (delvis).

Gård: asfalterad.



Hägerberget 50
Tegnérgatan 7

Bostadsfastighet.
Byggnadsår 1890-91, arkitekt A Sjösteen, byggherrar och byggmästare R Bengtsson och C E Andersson. 1974 genomgripande modernisering.

Gathus, 5 vån och gårdsflygel, 4 vån + inredd vind. Gatufasad: rött tegel och vit slätputs, bv brun. Gårdsfasader: gul grovslammad puts. Brunt plåttak.

Entré: yttre golv och trappa av grå kalksten, inre golv mönsterlagt av olikfärgade cementmosaikplattor, väggbröstpanel med fyllningar på vilken står korintiska pilastrar, stuckdekorerad taklist, tak i sektioner, glasade helfranska mellandörrar med sidofönster. Trapphus: grå kalkstenstrappor, balusterräcke. Vilplan: golv som i inre entré, ursprungliga helfranska pardörrar, nya enkeldörrar med päspikade lister, stucktaklist, hiss.





Besökt lägenhet bevarar ursprunglig inredning såsom reliefornerade kakelugnar i pastellfärger, stucktaklister, sockelpaneler, helfranska pardörrar och brädgolv.

Modernitet: centralvärme, badrum.

Gård: rödmålad asfalt, blomlådor.

Hägerberget 51
Tegnérgatan 5

Bostadsfastighet.

Byggnadsår 1890-93, arkitekt A Sjösteen, byggherrar och byggmästare R Bengtsson och C E Andersson. 1928 genomgripande ombyggnad och modernisering (badrum, wc, öppna spisar och centralvärme, ny portal).

Gathus, 5 vån. Gårdshus (helhus), 5 vån. Gatufasad: grågul spritputs med fönsteromfattningar av slätputs. Gårdsfasad: gul slätputs med ritsade fönsteromfattningar. Gårdshusets fasader: gul slätputs. Rött plåttak.

Entré: kalkstensgolv, kvaderritsade marmorerade väggar, kryssvälvt tak. Trapphus: kalkstenstrappor med träbalustrad, råglasfönster med sparsam rosmålning. Vilplan: mönsterlagda golv av svart och vit marmor, helfranska fyllningsdörrar, profilerade taklister.

Besökta lägenheter bevarar delvis ursprunglig inredning såsom fyllningsdörrar, snickerier och profilerade taklister. Kakelugnar rivna.

Modernitet: centralvärme, badrum (i gathus).

Gårdar: asfalterade.



Hägerberget 52
Tegnérgatan 3

Kontorsfastighet, delvis bostads- (urspr endast bostads-). Byggnadsår 1889-90, arkitekt J Laurentz, byggherre och byggmästare C J Andersson. Ca 1967 genomgripande ombyggnad.

Gathus, 5 vån + inredd vind. Gatufasad: rött tegel med fönsteromfattningar och lister i grå slätputs. Bottenvåningen ombyggd och klädd med vit marmor. Gårdsfasad: gul sprutputs. Plåttak.

Entré: brunt kalkstensgolv, vävklädda väggar. Trapphus: trappor av kalksten, modern hiss i trappspindeln. Vilplan: golv av kalksten, släta dörrar.

Besökt lägenhet helt ombyggd och moderniserad och bevarar inget av äldre inredning.

Modernitet: centralvärme.

Gård: överbyggd, lagd med konststensplattor.



Hägerberget 53
Tegnérgatan 1, Regeringsgatan 113

Bostadsfastighet, numera delvis även kontor, restaurang och festvåning.

Byggnadsår 1889-91, arkitekt Hj Kumlien, byggherre och byggmästare A Ankarstrand. 1922 hiss. 1927 centralvärme, badrum. 1933 ombyggnadsarbeten i bv och överbyggnad av gård. 1955 vindsinredning.

Gathus (hörnhus), 5 vån. Gatufasad: rött tegel med lister och fönsteromfattningar i grå slätputs, bv och vån 1 tr i kvaderritsad grå slätputs. Gårdsfasad: rött tegel. Plåttak.

Entré (1): golv av cementmosaik, väggar med rusticerad panel och med pilastrar, profilerad taklist. Trapphus och vilplan: golv och trappor av cementmosaik, smidesräcke med mahognyhandledare, nya kopplade fönster med ornamentsglas, fyllningsdörrar med rikt skulpterade överstycken.

Besökta lägenheter bevarar delar av den ursprungliga inredningen såsom fyllningsdörrar, en kakelugn med spegel, ett golv med stjärnmönstrad parkett samt ett polykromt tak med rik listindelning.

Modernitet: centralvärme, badrum.

Gård: överbyggd, asfalterad.



Hägerberget 54 Regeringsgatan 111

Bostads- och kontorsfastighet (urspr endast bostads-). Byggnadsår 1904-05, arkitekt Dorph & Höög, byggherre och byggmästare P Östlihn. 1927-28 centralvärme.

Gathus, 6 vån och gårdsflygel. Gatufasad: gul sprutputs, bv och portalomfattning av kalksten. Gårdsfasader: vit, orange och neongrön sprutputs. Plåttak.

Entré: ovalt entrérum med väggomfattningar av grå kalksten, golv av brun och grå kalksten i rutor. Inre entrérum med golv av vit marmor. Trapphus: vita marmortrappor. Vilplan: golv av vit marmor, släta moderna dörrar, ny hiss.

Fastigheten kraftigt ombyggd och bevarar föga av äldre inredning.

Modernitet: centralvärme, badrum (delvis).

Gård: delvis överbyggd, asfalterad, räcke av smidesjärn. Bakgård.



Hägerberget 55 Regeringsgatan 109

Kontorsfastighet (urspr industri- och kontorsfastighet). Byggnadsår 1909-10, arkitekt Westholm & Bagger, byggherre AB Herzog & Söner, byggmästare A Holmgren. 1956 ombyggnad i bottenvåning.

Gathus (hörnhus), 6 vån + vindsvån och gårdsflygel. Gatufasad: rött tegel med detaljer i kalksten och slätputs, bv i polerad röd granit. Gårdsfasader: brun slätputs. Plåttak.

Entré, trapphus och vilplan: golv av grågrön marmor, trappor av kalksten, trappräcke av järn, några väggar med träpanel.

Interiörerna delvis förändrade och moderniserade.

Modernitet: centralvärme.

Gård: underbyggd, asfalterad.



Hägerberget 56
Kammakargatan 12



Bostadsfastighet, numera delvis även kontor. Pastorsexp. Byggnadsår 1884-86, arkitekt G Sjöberg, byggherre E Jehander, byggmästare G Sjöberg. 1949 två hissar.

Gathus, 5 vån och två gårdsflyglar. Gatufasad: gulvit sprutputs. Gårdsfasader: gul slätputs. Svart plåttak.

Entré: golv av rikt mönstrad flerfärgad cementmosaik, väggarna rikt artikulerade med bl a marmoreringar och fristående kolonner, taklist utformad som arkitrav, vilbänk under portvaktslucka, fältindelad tak. Två trapphus: trappor av brun räfflad kalksten, rikt spröjsade fönster med blåstrat glas. Vilplan: golv av flerfärgad cementmosaik, fyllningsdörrar infattade i rikt profilerade ramverk, meterhög helfransk panel.

Besökta lägenheter bevarar i huvudsak den ursprungliga inredningen såsom rikt profilerade taklister och mittrosetter, fyllningsdörrar, sockelpaneler och enstaka kakelugnar. Kyrksalen i bv är enkelt utformad med brädgolv under linoleummattor, väggar med fotsockel och bröstningslist, taklister med käl och bladvulster samt ursprungliga helfranska fyllningsdörrar. En kolonn bär upp taket.

Modernitet: centralvärme.

Gård: underbyggd, asfalterad. Liten stallbyggnad i gul slätputs med tre välvda öppningar. Mot norra granntomten trästaket med skulpterade stolpar.



Hägerberget 57
Kammakargatan 14

Bostadsfastighet.

Byggnadsår 1931-32, arkitekt Cyrillus Johansson, byggherre K Kristensson, byggmästare M Gumpel.

Gathus (hörnhus), 6 vån + takvån. Gatufasad: rödbrun slätputs, fönsteromfattningar med vulst. Portalomfattning i granit. Gårdsfasad: gul sprutputs. Tegeltak.

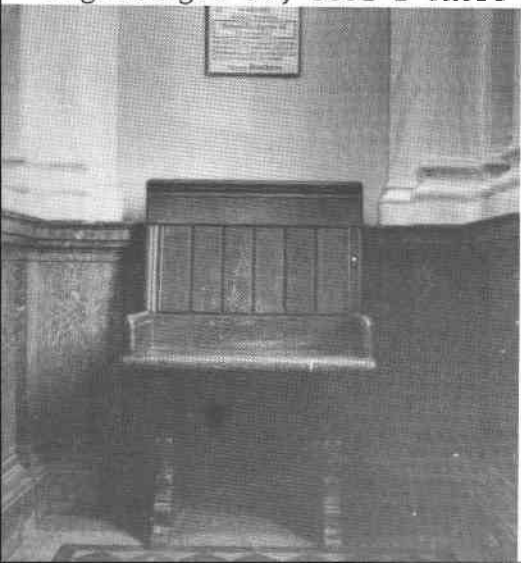
Entré: grått marmorgolv, vävklädda väggar och tak, ursprunglig armatur, fyllningsdörrar.

Fastigheten inrymmer ett stort antal smålägenheter.

Modernitet: centralvärme, badrum.

Gård: asfalterad.

Hägerberget 56, stol i entré



Hägerberget 54, f d stall å gård





Kvartersfasad mot Tegnérgratan

Kvartersfasad mot Kammakargatan





Hägerberget 41, interiör
Hägerberget 44, 48, gårdar

