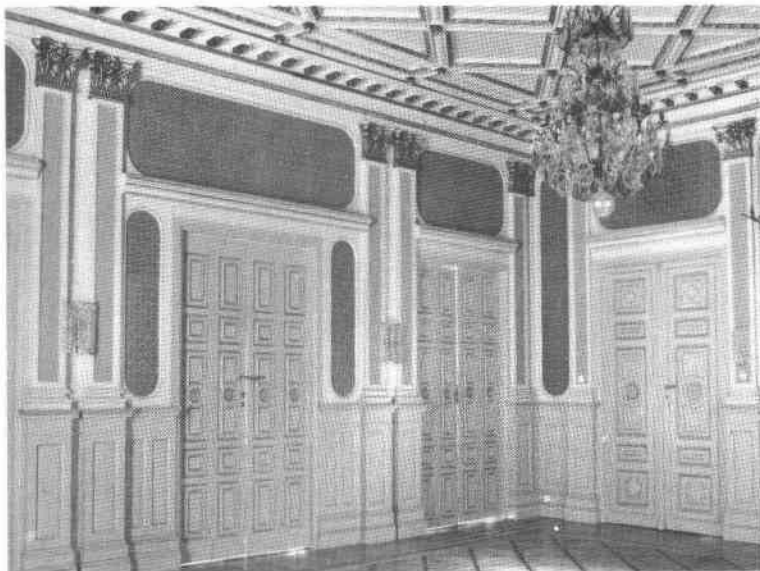
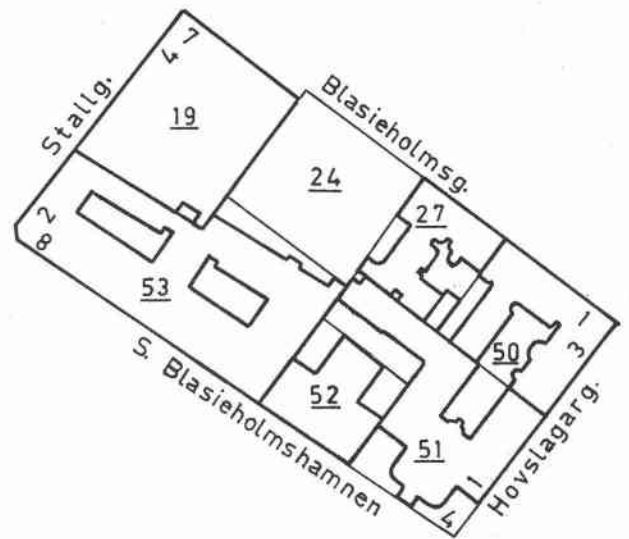


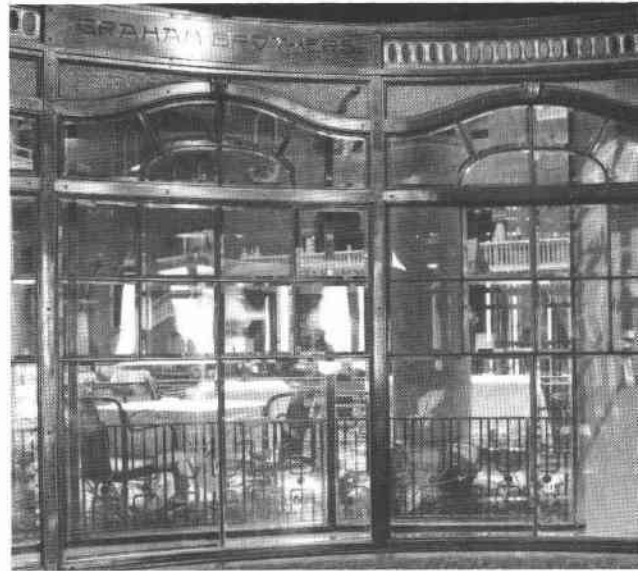
BLASIEHOLMEN



Blasieholmen 19, Vinterträdgården



Blasieholmen 52, matsal



Blasieholmen 19, hiss

Kvartersfasad mot Strömmen



Blasieholmen 19

Blasieholmsgatan 7, Stallgatan 4

Restaurant och hotell (Grand Royal).

Byggnadsår 1906-09, arkitekt E Stenhammar, byggherre Prinsessan Sophia Albertinas Stiftelse, byggmästare K Höglund. Ett flertal ombyggnader har genomgått fastigheten.



Gathus (hörnhus), 5 vån + sout vån (4 vån + inredd vind). Gatufasad: brungul sprutputs, bv, sout vån, hörnparti och lister vit kalksten. Grått plåttak.

Entré: golv och trappa av vit marmor, stjärnvalvstak, ursprunglig glasad hiss för 10 personer. Trapphus och vilplan: golv och trappor av vit marmor, balustrar av vitmarmorerad stucco-lustro.

Restaurantlokalen (Vinterträdgården) utgörs av en glasövertäckt gård med arkitektoniskt utformade fasader (röd slätputs, vita marmorkolonner etc). Oscarssalongen (vån 1 tr): ljusblåmålad helfransk väggpanel, däröver fältindelade väggar, stucklistdekorerat tak, öppen spis.

Modernitet: centralvärme.

Gård: Vinterträdgården (se ovan). Ljuskård vid södra tomtgränsen.

Blasieholmen 24

Blasieholmsgatan 5

Avriven tomt.

Blasieholmen 27

Blasieholmsgatan 3

Kontorsfastighet (urspr bostads-).

Byggnadsår 1898-1901, arkitekt Ullrich & Hallquist, byggherre och byggmästare L P Törnvall. 1930 invändiga ombyggnader, överbyggnad av gård, centralvärme. 1956-62 genomgripande ombyggnad för kontorsändamål.

Gathus, 4 vån + sout vån. Gatufasad: vitt glaserat tegel, sout vån, fönsteromfattningar, portal, lisener m m av kalksten. Gårdsfasad: gul slätputs. Plåttak.

Yttre entré: hörnknippepelare av kalksten, schackrutigt golv av marmor, väggar av kvadrat kalksten, kryssvälvt tak med målad tisteldekor. Inre entré: golv som ovan, väggbröstning med fyllningar, släta vägglisener uppbärande valvbågar vilka avdelar taket i fyra kryssvalv vars fält har målad slingdekor och vars ribbor är i pärlstavsutförande och guldmålade. Trapphus: trappor av vit marmor, blyspröjsade fönster med glasmålningar i jugendstil. Vilplan: golv av vit marmor, tandsnittstaklist, gabondörrar, ursprunglig hiss i trappspindeln.



Gårdsflygel, 4 vån. Västra fasad: gul slätputs, bv vit slätputs. Portalomfattning, lister och fönsterbänkar av kalksten. Östra fasad: gul slätputs.

Interiörerna helt moderniserade och ombyggda för kontorsändamål. Dock kvarstår sedan byggnadstiden två likadant utförda rum med grön reliefornerad skänkkakelugn med avsmalnande överdel samt stucklistindelad tak.

Modernitet: centralvärme.

Västra gård: asfalterad. Östra gård: överbyggd, asfalterad. Ljusbåld vid södra tomtgränsen.

Blasieholmen 50
Hovslagargatan 3

Kontorsfastighet (urspr bostads-).
Byggnadsår 1909-11, arkitekt Hagström & Ekman, byggherre 1. Axel Burmans stärbhus, 2. J A Andersson och C J Svensson, byggmästare J A Andersson. Fastigheten har genomgått ett flertal ombyggnader bl a 1941 ombyggnad för kontor, 1957 inredande av vindsvåningen och 1960 hörsal i källarvåningen.

Gathus (hörnhus), 5 vån + sout vån + inredd vind (åt Blasieholmmsgatan 4 vån + sout vån + inredd vind). Gårdsflygel, 4 vån + inredd vind. Gatufasad: gulbrun sprutputs, sout vån, portal och lister av ljus kalksten. Gårdsfasader: gul sprutputs. Tak: rött tegel och grå plåt.

Entré, trapphus och vilplan: golv och trappor av vit marmor, blyspröjsade fönster med råglasrutor och färgat glas i stiliserat jugendmönster, ej ursprungliga dörrar, hiss i trappspindel.

Interiörerna helt moderniserade och ombyggda för kontorsändamål och bevarar inget av ursprunglig inredning.

Modernitet: centralvärme.

Gårdar (2 st): asfalterade.

Blasieholmen 51
Södra Blasieholmshamnen 4

Kontorsfastighet (urspr bostads-).
Byggnadsår 1909-11, arkitekt Hagström & Ekman, byggherre Axel Burmans stärbhus, byggmästare J Norén. Fastigheten har genomgått ett flertal ombyggnader bl a 1937 ombyggnad till kontor och fasadförändring.

Gathus (hörnhus), 6 vån + sout vån + inredd vind (5 vån + sout vån + inredd vind) och gårdsflygel. Gatufasad: gul sprutputs, sout vån, portal och fasaddetaljer av ljus kalksten. Gårdsfasader: gul sprutputs. Tak: rött tegel och grå plåt.

Entré: golv av vit, gråblå och grön marmor, ca 1 m hög vägghälsing av brun kalksten, släta vägghälsingar följs upp i taket som valvbågar och avdelar detta i fyra kryssvalv vilka var och en har bladdekor och guld- och blåfärgad stråldekor. Trapphus: vita marmortrappor, smidesjärnräcke. Vilplan: golv av vit marmor, blyspröjsade fönster med råglasrutor och målad sköldornamentik, modern hiss.



Interiörerna moderniserade och ombyggda för kontorsändamål och bevarar inget av äldre inredning.

Modernitet: centralvärme.

Förgård: rabatter, gräsmattor, gatsten (parkering). Två gårdar: asfalterade.



Blasieholmen 52

Södra Blasieholmen 6

Kontorsfastighet, hotell (urspr bostads-). Bolinderska huset.

Byggnadsår 1875-78, arkitekt H Zettervall, byggherre J Bolinder. Fastigheten har genomgått ett flertal ombyggnader bl a 1930 ombyggnad för kontor och hotell.

Gathus, 4 vån + takvån och gårdsflygel. Gatufasad: vit sprutputs. Gårdsfasader: puts. Kopparplåttak.

Entré (utformad 1930): reliefer i nischer utförda av bildhuggaren Ansgar Almqvist. Trapphus och vilplan: bevarar ursprunglig utformning - vita marmortrappor, golv mönsterlagda av olikfärgade keramiska plattor, rikt utformade pardörrar; de halvrunda trapplanen rikt utformade i olika kolonnarrangemang.

De f d bostadslägenheterna, vån 1 och 2 tr, bevarar i stor utsträckning en mycket rik inredning av hög klass - vägg- och fönstersnickerier, arkitektoniskt utformade stucktak med dekormålningar av bl a M E Winge och C Larsson, å vån 1 tr målad väggfris av F W Scholander.

Modernitet: centralvärme, badrum.

Gårdar (2 st): asfalterade.



Blasieholmen 53

Södra Blasieholmshamnen 8

Hotell (Grand Hotel)

Byggnadsår 1872-74, arkitekt A Kumlien, byggherre R Cadier. Ett flertal ombyggnader och moderniseringar har genomgått fastigheten bl a 1899 påbyggnad en våning, ny fasad (arkitekter L Peterson och T Stenberg), 1926 på- och ombyggnad, modernisering, ny fasad (arkitekt I Tengbom) och 1974 permanent serveringsveranda.

Gathus (hörnhaus), 6 vån + inredd vind. Gatufasad: brunrosa sprutputs, vån 5 tr vit, bv mot Stallgatan grå slätputs, verandan glasad. Gårdsflyglar med slätputsade fasader (fasad mot bakgård röd sprutputs). Kopparplåttak.

Entré (delvis utformad på 1920-talet): stuckdekorerade pelare och tak. Trapphus (ursprungligt): trappor i två raka lopp med öppet ljusschakt (gjutjärnstrappor med vita marmorsteg). Vilplan: golv täckta av mattor, sektionsindelade tak, helfranska pardörrar samt moderna släta dörrar.



Franska Matsalen bevarar rik stuck- och träsnidad inredning från 1890-talet. Vapensalen inredd på 1920-talet. Spegelsalen inredd på 1890-talet och bevarar synnerligen rik utsmyckning i nyrokoko (guldmålad dekor på gråvit botten, figurmålade takfält). Hotellrummen moderniserade men bevarar i viss utsträckning snickeriinredning framförallt från senare 1800-talet och 1920-talet.

Modernitet: centralvärme, badrum.

Två ljusgårdar: överbyggda, asfalterade. Bakgård: asfalterad.



Blasieholmen 19, salong





Blasieholmen 50 och 51, gård



Blasieholmen 50, nordvästra gården

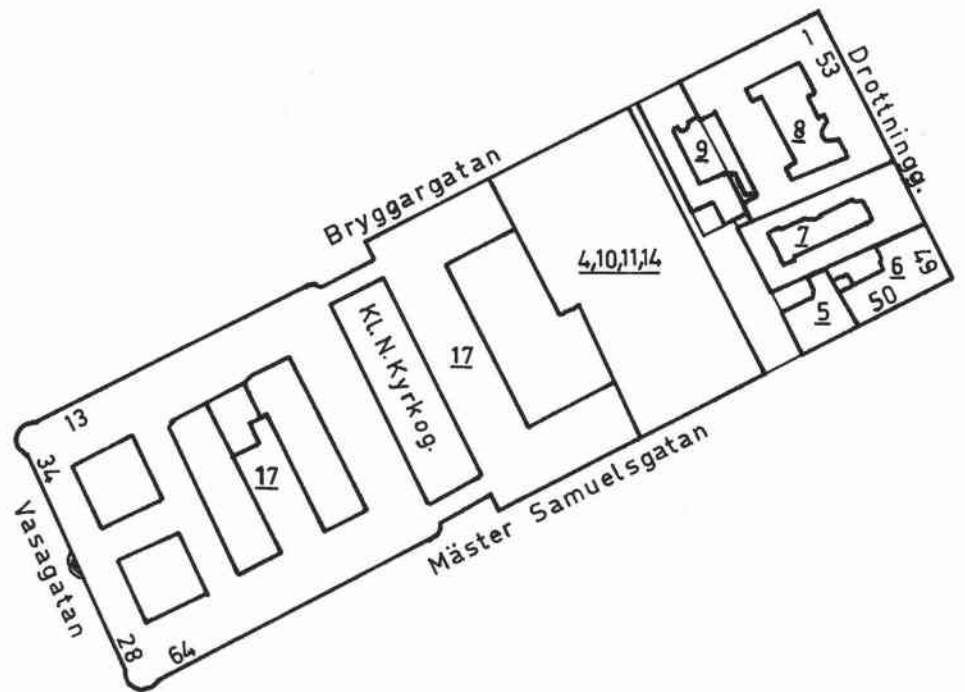


Blasieholmen 27, kakelugn

Blasieholmen 53, Spegelsalen



BLÅMANNEN



Kvartersfasad mot Drottninggatan



Blåmannen 4, 10, 11, 14
 Mäster Samuelsgatan 56



Kontorsfastighet (Postgiro)
 Byggnadsår 1968-71, arkitekt Ancker-Gate-Lindegren,
 byggherre Poststyrelsen.

Gathus, 5 vån + 2 takvån. Fasader: emaljplattor i olika
 bruna nyanser (design Olle Nyman), bv granit. Tak:
 singel på isolerad botten.

Entré: golv av vit marmor, väggar av brun kalksten,
 konstverk (postsäck) av huggen granit.

Blåmannen 5
 Mäster Samuelsgatan 52



Kontors- och bostadsfastighet (urspr endast bostads-).
 Byggnadsår 1863, arkitekt C N Söderberg, byggherre A
 Andersson. 1930-31 ombyggnad av affärsvåningen, moder-
 nisering av bostadslägenheter.

Gathus, 4 vån (+ inredd vind åt gården) och gårdsflygel.
 Gatufasad: grå slätputs, bv terrasit. Gårdsfasad: gul-
 vit slätputs. Svart plåttak.

Entré: golv av konststensplattor och vit marmor. Trapp-
 hus: vita marmortrappor, rikt spröjsade trapphusfönster
 med buteljglas. Vilplan: golv av vit marmor, halvfransk
 pardörr och halvfransk enkeldörr med raka överstycken,
 hålkäl.

Besökt lägenhet bevarar ursprunglig inredning i form av
 sockelpaneler, halvfranska pardörrar med raka överstycken,
 takprofiler samt en vit skänkkakelugn med spegel och
 reliefdekor. Moderniserat kök.

Modernitet: centralvärme, badrum (delvis).

Gård: cementserad.

Blåmannen 6
 Drottninggatan 49



Kontorsfastighet
 Byggnadsår 1929-31, arkitekt C Åkerblad, byggherre AB
 Karsten och Westerdahl, byggmästare O Engkvist. Smärre
 ombyggnader har genomgått fastigheten.

Gathus (hörnhus), 5 vån + takvån (delvis 4 vån). Gatufa-
 sad: grå sprutputs, bv och vån 1 tr glasad. Gårdsfasad:
 gul sprutputs. Svart plåttak.

Yttre entré: golv av granit, väggar utgörs av skyltföns-
 ter och träfaner. Inre entré: golv och trappa av kalk-
 sten, väggar som ovan. Trapphus: trappor av grå kalksten,
 hiss i trappspindeln (glasad). Vilplan: golv av grå kalk-
 sten, fernissade helfranska enkeldörrar av ek.

Modernitet: centralvärme.

Gård: överbyggd, asfalterad.

Blåmannen 7

Drottninggatan 51

Kontorsfastighet, få bostäder (urspr bostads- och verkstadsfastighet).

Byggnadsår ca 1755 (gathus och södra gårdsflygeln), bygg- herre J Boman. 1758-59 nybyggnad av västra gårdshuset. 1862 påbyggnad av gathuset och södra och västra gårdsflyglarna. 1902-04 genomgripande om- och påbyggnad av befintliga hus, nybyggnad av norra gårdsflygeln (arkitekt G Sällström). 1918 inredande av vindsvåningen i västra gårdsflygeln. 1935 centralvärme, hiss.

Gathus, 4 vån och gårdsflyglar runt gårdsutrymmet sammanbyggda med gathuset, 3 vån (västra flygeln 4 vån). Gatufasad: grå terrasit, fasaddekor av huggen sandsten. Gårdsfasad: gul sprutputs. Svart plåttak.

Körport: asfalterat golv, släta pilastrar med tistelkapitel, skyltfönster, järngrindar, stucklist i tak. Trapphus: trappor av rödbrun kalksten. Vilplan: ombyggda och med olika enkel utformning på varje våningsplan, hiss.

Besökta lokaler i gathuset bevarar i viss mån inredning från 1902-04 samt taklist från 1700-talet. Besökt bostadslägenhet bevarar i viss mån inredning från 1902-04. Moderniserat kök.

Modernitet: centralvärme, wc.

Gård: asfalterad. Ljuskård vid norra tomtgränsen.

Blåmannen 8

Drottninggatan 53, Bryggargatan 1

Kontorsfastighet och hotell m m (urspr bostads-).

Byggnadsår 1751-57, byggherre J Boman. 1839 påbyggnad med en våning, nytt trapphus mot Bryggargatan. 1896-97 genomgripande ombyggnad och modernisering, nybyggnad av gårdshuset, gårdsöverbyggnad (arkitekt A E Melander). 1931-32 genomgripande ombyggnad av källarvåning, botten- våning och våning 1 tr för affärsändamål (arkitekt H E Widlund). 1936-37 ombyggnad för varuhus (arkitekt S Markelius). 1937 förenkling av fasader (arkitekt H E Widlund). Ytterligare ett flertal ombyggnader av mindre omfattning har genomgått fastigheten.

Gathus (hörnhaus), 4 vån + inredd vind och gårdsflyglar (helhus + halvhus) sammanbyggda med gathuset, 4 vån. Gatufasad: gulgrön sprutputs, bv kalksten, vån 1 tr gulvit oljemålning. Gårdsfasader: gulgrå sprutputs. Rött plåttak.

Entré (53): svart-vitrutigt marmorgolv, trappa av vit marmor, på vardera väggen målning på väv med historiskt motiv, kassetterat stucktak med målade Merkuriussymboler. Två uppgångar. Trapphus: gjutjärnstrappor med steg av kalksten, gjutjärnsbalustrar. Vilplan: golv som i entré, glasade helfranska par- och enkeldörrar, stuckdekorerade taklister.

Besökta interiörer bevarar i viss utsträckning rika stucktak från 1890-talet, i övrigt ombyggt och moderniserat.





Entré (1): golv av gråflammig marmor. Trapphus: trappa till vån 1 tr av gråflammig marmor, däröver grå kalksten. Vilplan: svart-vitrutigt marmorgolv, halvfranska par- och enkeldörrar.

Modernitet: centralvärme.

Gård: överbyggd, asfalterad, lanterniner (klädda med asfaltspapp). Bakgård: överbyggd, asfalterad.



Blåmannen 9
Bryggargatan 3

Hotell (urspr bostadsfastighet).

Byggnadsår 1754, osignerade ritningar, byggherre J Fröman. 1857-58 genomgripande ombyggnad samt påbyggnad med två våningar, nybyggnad av sydöstra gårdsflygeln. 1907-15 genomgripande ombyggnad för hotell, överbyggnad av gårdar, nytt trapphus, hiss, centralvärme (arkitekt Dorph & Höög).

Gathus, 5 vån och gårdsflygel, 4 vån. Gatufasad: gulgrå slätputs, bv blå oljemålning. Gårdsfasader: gul slätputs (mot bakgård gul sprutputs). Rött plåttak.

Entré: hotellvestibul med golv av vit marmor, stucklister i tak, hålkäl. Trapphus: trappor belagda med linoleum, svarvade balusterräcken. Vilplan: golv som i entré, halvfranska mörkfernissade enkeldörrar (några glasade).

Interiörerna utformade vid ombyggnaden 1907-15 men har ytterligare moderniserats.

Modernitet: centralvärme, dusch.

Gård: överbyggd, asfalterad, lanternin. Bakgård: överbyggd, glasbetong.



Blåmannen 17 (del av)

Vasagatan 28-34, Bryggargatan 11, Klara Norra Kyrkogata 7 A, 7 B, 9, 11, Mäster Samuelsgatan 64

Huvudpostkontor.

Byggnadsår 1898-1903 (husdelen mot Vasagatan), arkitekter F Boberg (fasader) och F G A Dahl (planer), byggherre Kungl Generalpoststyrelsen. 1916-17 tillbyggnad av husdelen mot Klara Norra Kyrkogata, arkitekt V Bodin. 1969 fasadrenovering. Fastigheten har genomgått ett större antal ombyggnader av varierande omfattning.

Gathus (hörnhus), 4 vån + inredd vind åt Vasagatan, 5 vån + inredd vind åt de övriga gatorna. Gårdsflyglar. Gatufasader: röd sandsten och rött tegel. Svarta skiffertak (delvis plåt).

Posthall: femskeppigt rum med förhöjt mittskepp, golv och pelare av grön marmor, dekorationsmålningar kring lampfästen, i valvbågar, vid kryssvalvsmittor, på valvribbor och på mittskeppsväggar, fondmålning av Carl Wilhelmson. I övrigt bevaras föga av äldre inredning.

Modernitet: centralvärme.

Gårdar: de två västra överbyggda och plåtbelagda samt försedda med glasbetonglanterniner; övriga gårdar asfalterade.



Blåmannen 17 (del av)
Mäster Samuelsgatan 58

Kontorsfastighet (Postgiro).

Byggnadsår 1933-36 (norra delen) och 1936-39 (södra delen), arkitekt E Lallerstedt, byggherre Poststyrelsen.

Gathus (hörnhus), 5 vån + takvån. Gatufasad: rödorange slätputs. Gårdsfasad: vit slätputs. Grått plåttak.

Entré, trapphus och vilplan: golv och trappor av vit marmor.

Gård: överbyggd, cementerad, lanterniner (plastkupoler).



Blåmannen 17, huvudpostkontor

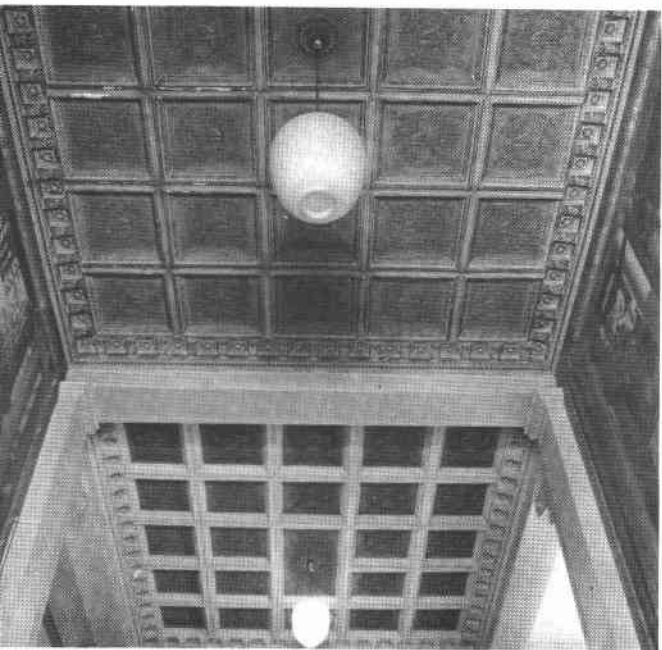




Blåmannen 9, vilplan



Blåmannen 9, entré (hotellvestibul)



Blåmannen 8, entrétak
Blåmannen 5, brödbutik



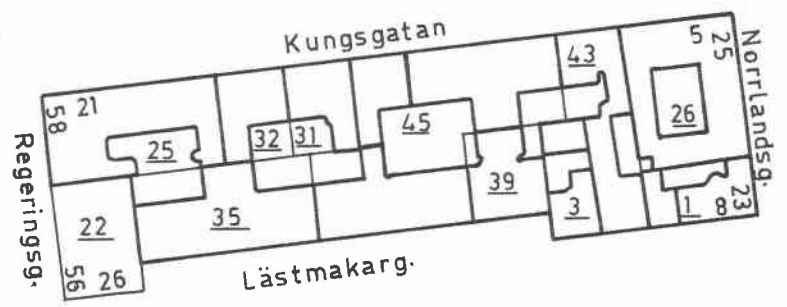
Blåmannen 8, gård



Blåmannen 5, kakelugn



BOCKEN



Kvartersfasad mot Kungsgatan

Lästmakargatan - Norrlandsgatan



Bocken 1

Norrlandsgatan 23, Lästmakargatan 8



Bostadsfastighet, få kontor.

Byggnadsår (Norrlandsgatan) 1889-93, arkitekt E Befwe, byggherre och byggmästare A Hallgren. 1924 inredande av vindsvåning. 1926 överbyggnad av gård. 1930-31 centralvärme, modernisering.

Byggnadsår (Lästmakargatan) 1878-79, osignerade ritningar, byggherre H F Malmberg. 1930-31 centralvärme, modernisering.

Gathus (hörnhus), 4 vån + inredd vind (Lästmakargatan, 3 vån + inredd vind och gårdsflygel). Gatufasad (Norrlandsgatan): tegelröd slätputs, bv och fönsteromfattningar grå, vån 1 tr grå spritputs. Gatufasad (Lästmakargatan): grå slätputs. Gårdsfasader: gul slätputs. Röda plåttak.

Entré (23): golv och trappa av vit marmor, bjälktak med konsoler, övre entréhall: grön-vitrutigt marmorgolv, dekormålat tak (1930-31), taklist (äggstav). Trapphus: räfflade kalkstenstrappor, blyspröjsade fönster med råglasrutor. Vilplan: grön-vitrutigt marmorgolv, panelad fondvägg med två helfranska pardörrar, taklist (äggstav).

Besökt bostadslägenhet bevarar av ursprunglig inredning sockelpaneler, stucktaklister, helfranska pardörrar av mahogny samt spegelskänkkakelugn med kraftig reliefdekor i grön-svart och brunt samt rund vit kakelugn med nisch och med målad urn-blomdekor.

Entré (8): rutlagt golv av kalksten och marmor, profile-rad taklist. Trapphus: kalkstenstrappsteg. Vilplan: grön-vitrutigt marmorgolv, halvfranska dörrar, taklist.

Besökt bostadslägenhet bevarar föga av ursprunglig inredning dock sockelpaneler och stucktaklister.

Modernitet: centralvärme, dusch.

Gård: överbyggd, asfalterad, glasbetong.

Bocken 3

Lästmakargatan 12

Verkstads- och lagerfastighet.

Byggnadsår (gathuset) 1906-07, arkitekt Westholm & Bagger, byggherre A Fagerberg, byggmästare C M Torngren. Byggnadsår (gårdshuset) 1891-92, arkitekt G A Fristedt, byggherre J A Pettersson, byggmästare C Cederström. 1924 och 1935 överbyggnad av gård.

Gathus, 4 vån + inredd vind. Gatufasad: rött tegel, delvis kalksten i bv. Gårdsfasad: gul slätputs. Svart plåttak.

Entré: röd-vitrutigt konststensgolv. Trapphus: kalkstenstrappor, blyspröjsade fönster med delvis färgat glas i dekorativ utformning. Vilplan: kalkstensgolv, halvfranska mahognymålade pardörrar, varu- och personhiss.

Gårdshus (halvhus), 1 vån. Fasad: gul slätputs. Svart plåttak.

Modernitet: centralvärme.

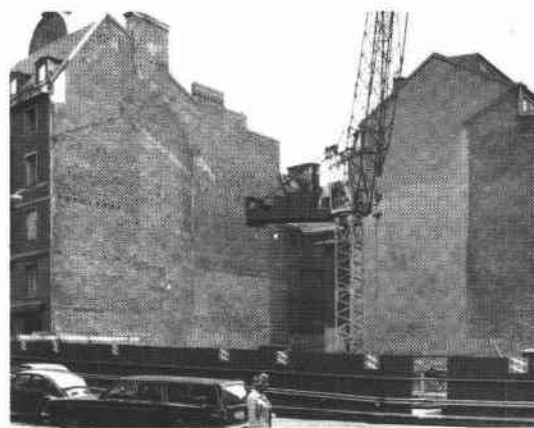
Gård: överbyggd i två våningar, asfalterad, glasbetong.



Bocken 22

Regeringsgatan 56, Lästmakargatan 26

Avriven tomt.

Bocken 25

Kungsgatan 19, 21, Regeringsgatan 58

Kontorsfastighet, få bostäder (urspr endast bostads-). Byggnadsår 1912-14, arkitekt Frumerie & Sundstrand, byggherrar B Almgren och F Linnroth, byggmästare G Hesselman. 1921-23 inredande av vindsvåning. Ett flertal invändiga ombyggnader har genomgått fastigheten i samband med kontorsinredningar.

Gathus (hörnhus), 6 vån + inredd vind (åt Regeringsgatan 5 vån + inredd vind) och mindre gårdsflygel. Gatufasad: grå terrasitputs, bv och vån 1 tr granit. Gårdsfasad: rödbrun sprutputs. Svartglaserat tegeltak.

Entré (19): ny port, golv av vit marmor (gråblå marmorfris), väggar till ca 2 m höjd klädda med glaserat kakel i olika gröna nyanser, tre kryssvälvda tak (dekormålade valvribbor och kryssmitt), väggar och tak gulmarmorerad målning, moderna glasade mellandörrar, modern armatur. Trapphus: gröna marmortrappor, fältindelad väggpanel (de undre fälten med grov grön målning, de övre dekormålade med blad, blommor och fåglar), blyspröjsade fönster med råglasrutor (delvis färgade i dekorativ utformning), stuckdekor i tak, modern hiss i spindeln. Vilplan: mönsterlagt golv av marmorplattor i olika färger, halvfranska mahognymålade pardörrar, stuckdekorerat tak.

Entré (21): mönsterlagt golv av marmor, tunnvalvt tak, glasade mellandörrar (ej ursprungliga). Trapphus: gröna marmortrappor, blyspröjsade fönster med råglasrutor (delvis färgade). Vilplan: golv som i entré, helfranska enkeldörrar, ursprunglig hiss med dekorativt utformad hissgrind.

Entré (58): mönsterlagt golv av marmor, stucklist i tak, glasade ursprungliga mellandörrar. Trapphus och vilplan = Kungsgatan 21.

Besökt f d bostadslägenhet (19) bevarar av ursprunglig inredning bröstpaneler, fältindelade väggar, stucklistdekorerade tak, halvfranska par- och enkeldörrar, öppen spis av grön marmor, glasade blyspröjsade dörrar med slipat glas. Fastigheten till största delen starkt ombyggd och bevarar föga av äldre inredning.

Modernitet: centralvärme, badrum.

Gård: överbyggd, asfalterad, lanterniner. Ljuskård vid östra tomtgränsen.



Bocken 26
Kungsgatan 5



Kontorsfastighet.

Byggnadsår 1908-10, arkitekt E Stenhammar, byggherrar J L Myrstedt och E Stern, byggmästare B E Bergström. Fastigheten har genomgått ett flertal ombyggnader. 1975 rengöring av gatufasad.

Gathus (hörnhus), 6 vån + inredd vind (åt Norrlandsgatan, 4 vån + takvån) och gårdsflyglar runt gårdsutrymmet sammanbyggda med gathuset. Gatufasad: grå sandsten, vån 5 tr svartgrön koppar. Gårdsfasader: grå slätputs. Svartglaserat tegeltak.

Entré: golv av grön och vit marmor. Yttre entrérum med boaserade väggar. Trapphus: gröna marmortrappor, dekorativt utformat smidesjärnräcke med träsnidade hörnstolpar i jugendstil. Vilplan: golv som i entré, taklist (tandsnitt), hiss (ej ursprunglig).

Fastigheten rymmer moderna kontorslokaler och bevarar föga av ursprunglig inredning.

Modernitet: centralvärme.

Gård: överbyggd, asfalterad, jättelik lanternin. Ljusgård vid sydvästra tomtgränsen.



Bocken 31
Kungsgatan 15

Kontorsfastighet.

Byggnadsår 1920-22, arkitekt Höög & Morssing, byggherre AB Kreuger & Toll, byggmästare E A Hallmén. Fastigheten har genomgått ett antal mindre ombyggnader.

Gathus, 6 vån + inredd vind och gårdsflygel. Gatufasad: brungrå terrasit, bv, vån 1 tr och fasaddetaljer sandsten. Portalomfattning av huggen sandsten. Gårdsfasader: gul sprutputs. Svartglaserat tegeltak.

Entré: ny port, golv av röd kalksten, grönmålade väggar med pilastrar av grön marmor, kälrat och stuckdekorerat tak. Inre entréhall: golv av röd kalksten, vägsockel och pilastrar av svart marmor, stucklistindelad tak. Trapphus: röda kalkstentrappor, ursprunglig hiss i spindeln. Vilplan: golv av röd kalksten, halvfranska enkeldörrar, dagerfönster av glasbetong.

Modernitet: centralvärme.

Gård: överbyggd, asfalterad, lanternin.



Bocken 32

Kungsgatan 17

Kontorsfastighet.

Byggnadsår 1918-21, arkitekt I Tengbom, byggherre Metallfabriks AB C C Sporröng & Co, byggmästare O Hegert. 1936 ombyggnad av butiksvåningen, ny fasadbeklädnad bv och vån 1 tr.

Gathus, 6 vån + inredd vind och gårdsflygel. Gatufasad: grå terrasit, bv och vån 1 tr marmor. Gårdsfasader: gul sprutputs. Svartglaserat tegeltak.

Entré: golv av grön marmor (band och mittdekor av svart marmor), väggsöckel av svartmarmorerad stucco-lustro, väggar med gulmarmorerad målning (grå bandomramningar), glasade mellandörrar med sido- och överfönster (dekorativ spröjsning). Trapphus: gröna marmortrappor, blyspröjsade fönster med råglasrutor, väggar gulmarmorerade och med målade pilastrar och lister i grått, glasad hiss i spindeln. Vilplan: många ombyggda, golv av grön marmor, väggar som i trapphus (målade stiliserade dekor över dörrar), helfranska mörkfernissade par- och enkeldörrar.

Modernitet: centralvärme.

Gård: överbyggd, asfalterad, plåtklädd lanternin.

Bocken 35

Lästmakargatan 22, 24

Kontorsfastighet.

Byggnadsår 1946-50, arkitekt C Björklund, byggherrar A Kistner AB och AB Septanus, byggmästare I G Larsson. 1966-70 genomgripande ombyggnad.

Gathus, 5 vån + takvån och gårdsflygel. Gatu- och gårdsfasader: rött tegel. Svart plåttak.

Entré, trapphus och vilplan (22): golv och trappor av vit marmor, väggar i entré ekboaserade, hiss.

Modernitet: centralvärme.

Gård: underbyggd, plåtblagd, plastkupoler.

Bocken 39

Lästmakargatan 14-16

Bostadsfastighet.

Byggnadsår 1931-32, arkitekt Kjellbergs arkitektbyrå, byggherre A Siösteen, byggmästare S Levin.

Gathus (T-hus), 5 vån + sout vån. Gatufasad: gul slätputs, fönsteromfattningar och hörnkedjor grå slätputs samt bv granit. Gårdsfasader: gul slätputs. Rött plåttak.

Entré: golv och trappa av grön marmor, väggar med tidstypisk klassicerande dekormålning, gråmålad taklist (äggstav), rödmålat tak. Trapphus: gröna marmortrappor, marmorermålade väggar. Vilplan: golv av grön marmor, väggar som i trapphus, halvfranska mörkfernissade enkel-dörrar av ek, rödmålat tak, hiss, sopnedkast.

Modernitet: centralvärme, badrum.

Gårdar: underbyggda, asfalterade.



Bocken 43

Kungsgatan 7, Lästmakargatan 10

Kontorsfastighet (Kungsgatan, urspr även bostäder), verkstads- och lagerfastighet (Lästmakargatan).

Byggnadsår (Kungsgatan) 1912-14, arkitekt Frumerie & Sundstrand, byggherre och byggmästare H Hallström. 1918-20 inredande av vindsvåning.

Byggnadsår (Lästmakargatan) 1906-07, arkitekt Westholm & Bagger, byggherre och byggmästare H Hallström. Ett flertal mindre ombyggnader har genomgått båda husen.

Gathus (Kungsgatan), 6 vån + inredd vind och gårdsflygel
Gatufasad: gult tegel, bv och vån 1 tr grå slätputs, burspråk med kopparplåt. Gårdsfasader: gult tegel. Svart plåttak.

Entré (7): golv av grågrön marmor, väggar av grönmarmorerad stucco-lustro, glasade mellandörrar med överfönster. Trapphus: grågröna marmortrappor, väggpanel av grönmarmorerad stucco-lustro, blyspröjsade fönster med råglasrutor (färgat glas i dekorativ utformning). Vilplan: golv av grågrön marmor, ca 2 m hög väggpanel som i trapphus, halvfranska par- och enkeldörrar, hiss i trappspindeln med dekorativt utformad grind.

Besökt f d bostadslägenhet bevarar ursprunglig inredning. Hall med radiatoromfattning av grönglaserat kakel (som öppen spis). Salong med bröstpanel, fältindelade väggar, pardörrar med bladdekorerade överstycken, öppen spis av grön marmor med spegelöverstycke, stuckfestongfris vid tak och stuckdekorerat tak. I sovrum rund blå jugendkalkugn.

Gathus (Lästmakargatan), 4 vån + inredd vind och gårdsflygel. Gatu- och gårdsfasader: rött tegel. Svart plåttak.

Entré (10) - körport: betonggolv, glasade mellandörrar. Trapphus: kalkstenstrappsteg, järnräcke. Vilplan: brungrårutigt kalkstensgolv, halvfranska dörrar, hiss.

Modernitet: centralvärme (sedan byggnadstiden).

Gård (Kungsgatan): överbyggd, asfalterad, glasbetong.

Gård (Lästmakargatan): överbyggd, asfalterad, lanternin. Ljusedgård i västra tomtgränsen (Lästmakargatan).

Bocken 45

Kungsgatan 9, 11, 13, Lästmakargatan 18, 20

Kontorsfastighet.

Byggnadsår (Kungsgatan 9, 11) 1918-20, arkitekt Östlihn & Stark, byggherre Försäkrings AB Svenska Lloyd, byggmästare P Östlihn. Byggnadsår (Kungsgatan 13) 1922-25, arkitekt Höög & Morssing, byggherre Fastighets AB S:t Erik, byggmästare E Hallmén.

Byggnadsår (Lästmakargatan 18, 20) 1959-62, arkitekter P O Stark och H Åkerblad, byggherre Försäkringsbolaget Göta, byggmästare G Axelsson och R Björnlund.

Fastigheterna mot Kungsgatan har genomgått ett antal ombyggnader (bl a inredande av vindsvåning).

Gathus (9, 11), 6 vån + inredd vind och gårdsflygel.

Gatufasad: mörkgrå terrasit, fasaddetaljer av granit.

Portal (9) flankeras av två granitpelare med bronsfigurer (Pallas Athena och Hermes). Gårdsfasader: gul slätputs. Svartglaserat tegeltak.



Entré (9): golv av vit marmor, väggar av vit marmor till ca 2 m höjd, väggnicser med dekorativt utformade smidesjärngaller, dels modernt tak dels kryssvalv, modernt glasad mellandörr. Trapphus: gröna marmortrappor, hiss i trappspindeln. Vilplan: gröna marmorgolv, moderna dörrar, takvulst.

Besökta kontorslokaler bevarar föga av ursprunglig inredning dock dekormålade väggar och parkettgolv.

Gathus (13), 6 vån + inredd vind och gårdsflygel. Gatufasad: mörkgrå terrasit, bv sprutputs. Gårdsfasader: gul slätputs. Svartglaserat tegeltak.

Entré: golv av röd kalksten, sockel av brunmarmorerad stucco-lustro, fältindelade väggar, stuckdekor i tak i form av veteax kring lampfästet. Trapphus: bruna kalkstenstrappor, balusterräcke. Vilplan: golv av brun kalksten, halvfranska enkeldörrar, ursprunglig hiss.

Gathus (18, 20), 6 vån + inredd vind. Gatufasad: brunsvart kopparplåt, bv ljusgrå konststensplattor. Gårdsfasad: brunsvart kopparplåt. Kopparplåttak.

Entré, trapphus och vilplan (18): golv och trappor av vit marmor, hissar.

Gårdar: östra - överbyggd, asfalterad, glasbetong; västra (norra delen) - överbyggd, cementerad; västra (södra delen) - underbyggd, asfalterad, parkering.



Bocken 1, Norrlandsgatan 23, kakelugn

Bocken 43, kakelugn





Bocken 25, gård



Bocken 3, snickeri



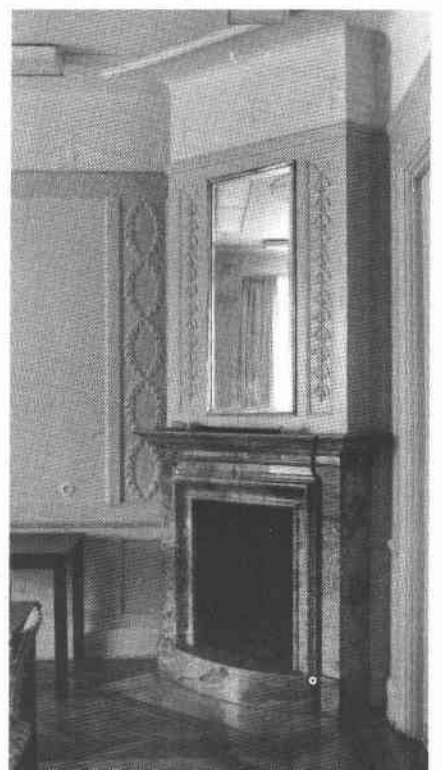
Bocken 25, entré (Kungsgatan 19)



Bocken 25, trapphusfönster (Kungsg 19)

Bocken 39, vilplan

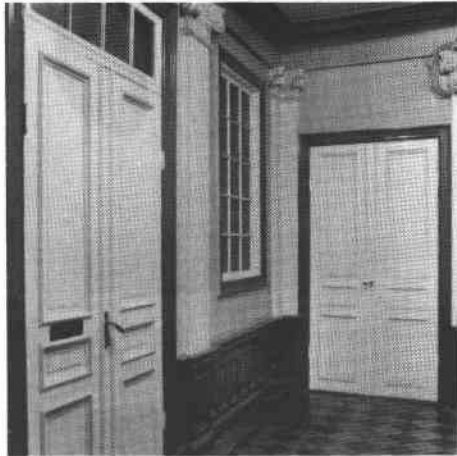
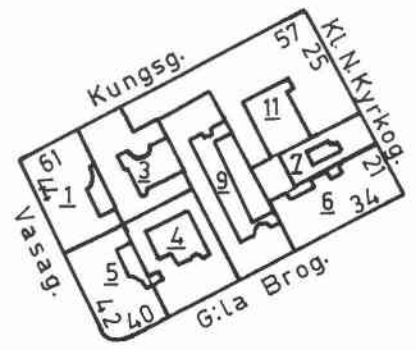
Bocken 43, interiördet.





Boken 9, verkstad

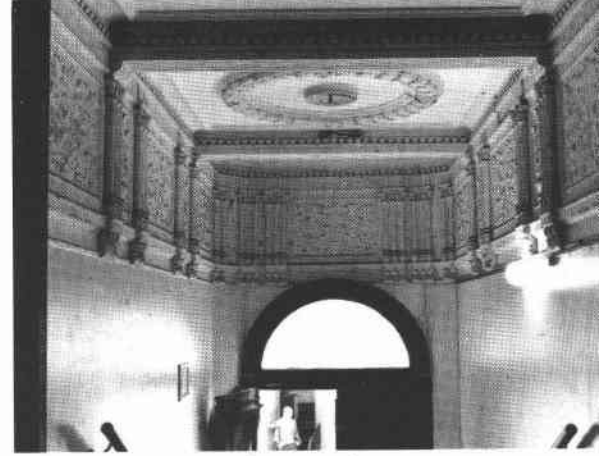
BOKEN



Boken 5, vilplan



Boken 6, kakelugn



Boken 6, tak i entré

Kvartersfasad mot Gamla Brogatan



Boken 1
Vasagatan 44



Kontors- och hotellfastighet (urspr bostads-). Byggnadsår 1884, arkitekter A och Hj Kumlien, byggherre och byggmästare C H Hallström. 1909-14 ombyggnad för kontor, påbyggnad med en våning. 1930-31 ombyggnad i butiksvåning. 1948-51 ombyggnad av vindsvåning. 1961 fasadändring. Ytterligare mindre ombyggnader har genomgått fastigheten.

Gathus (hörnhus), 5 vån + inredd vind. Gatufasad: gul-grön sprutputs, bv grå konststen. Gårdsfasad: gul sprutputs. Tak: svart plåt, takaltan.

Entré, trapphus och vilplan: golv och trappor av kalksten, rikt spröjsade trapphusfönster med råglasrutor, släta dörrar, hiss.

Besökta interiörer bevarar av ursprunglig inredning rik takstuckatur och helfranska pardörrar.

Modernitet: centralvärme.

Gård: överbyggd, asfalterad, glasbetong.

Boken 3
Kungsgatan 59



Bostads- och kontorsfastighet (urspr endast bostads-). Byggnadsår 1885-86, arkitekt L Peterson, byggherrar P Ollén och O Larsén, byggmästare P Sundahl. 1906-07 ombyggdes och moderniserades fastigheten radikalt, ny fasad (arkitekt Hagström & Ekman). 1936 förenkling av gatufasad + balkong.

Gathus, 5 vån + inredd vind och gårdsflygel, 3 vån. Gatufasad: gul slätputs. Gårdsfasader: gul slätputs. Svart plåttak.

Entré: golv av vit marmor med bård av rödspräcklig marmor, väggar grönmarmorade och pilasterindelade, tak i tre profilerade sektioner, glasade mellandörrar. Trapphus: trappor av vit marmor, vid trappans anfang i bv smidesjärnräcke med lamphållare, hiss. Vilplan: golv som i entré, panelad vägg med halvfransk pardörr och två rikt spröjsade dagerfönster - allt målat i grön marmorering.

Besökta interiörer bevarar i viss utsträckning snickeri-inredning från 1885 och 1906.

Modernitet: centralvärme.

Gård: överbyggd, asfalterad, lanternin, blomlådor.



Boken 4

Gamla Brogatan 38

Bostads- och kontorsfastighet, boktryckeri.
Byggnadsår 1860, osignerade ritningar, byggherre G Löfgren (västra gårdsflygeln har murar från 1846). 1861 påbyggnad av gathuset med en våning. 1882 ombyggnad av västra gårdsflygeln (bl a tillkom ljusgården). 1885 nybyggnad av gårdshuset, arkitekter A och Hj Kumlien, byggherre och byggmästare C H Hallström samt ombyggnader i gathuset. 1910 gårdsöverbyggnad. 1928 genomgripande ombyggnad (ny lägenhetsindelning, centralvärme, nya kök, delvis bad).

Gathus, 4 vån och gårdsflyglar runt gårdsutrymmet sammanbyggda med gathuset, 3 vån. Gatufasad: gul slätputs, bv grå terrasitputs, vån 1 tr grå spritputs. Gårdsfasader: gul slätputs. Svart plåttak.

Entré, trapphus och vilplan: golv och trappor av kalksten, fyllningsdörrar från 1920-talet, profilerad taklist i entrén.

Besökt bostadslägenhet har 1920-talsinredning.

Modernitet: centralvärme, badrum (delvis).

Gård: överbyggd, asfalterad, lanternin. Ljuskäld i västra tomtgränsen.

Boken 5

Vasagatan 42

Kontors- och hotellfastighet (urspr bostads-).
Byggnadsår 1884, arkitekter A och Hj Kumlien, byggherre och byggmästare C H Hallström. 1907-08 genomgripande ombyggnad och modernisering för kontor, inredande av vind, centralvärme (arkitekt Dorph & Höög). 1953-56 ombyggnad av butiksvåning. 1961 fasadändring.

Gathus (hörnhus), 5 vån + inredd vind. Gatufasad: grå-grön sprutputs, bv grå konststen. Gårdsfasad: grå sprutputs. Svart plåttak.

Entré: golv av kalksten, tak indelat i sex profilerade sektioner. Trapphus: trappor av grå kalksten, rikt spröjsade fönster med råglasrutor, hiss med pressad blomdekor i plåt på hissgaller. Vilplan: rutlagt golv av grå och brunröda kalkstensplattor, ca 0,70 m hög brunmålad helfransk väggpanel, släta pilastrar med kompositakapital, helfranska pardörrar, ett stort rikt spröjsat dagerfönster samt tak i tre profilerade sektioner.

Besökta hotell- och kontorsinteriörer helt ombyggda och med modern utformning.

Modernitet: centralvärme.

Gård: överbyggd, asfalterad.





Boken 6
Gamla Brogatan 34

Kontorsfastighet.

Byggnadsår 1895-97, arkitekt Ullrich & Hallquist, byggherre 1. R I Ingemarson, 2. E Forstner, byggmästare N I Andersson. 1922-23 diverse ombyggnader i vindsvåningen.

Gathus (hörnhus), 3 vån + inredd vind. Gatufasad: gult verblendertegel, röd slätputs och ljus kalksten. Gårdsfasader: brunröd resp gul slätputs. Svart plåttak.

Entré: golv och trappa av kalksten, ca 1 m hög stuckfris vid tak (kolonnindelad med flacka växtreliefer), stuckdekorerat tak. Trapphus: trappor i två raka lopp, trappor av kalksten, trappplansgolv av kalksten, å trappplansvägg ca 1 m hög väggfris med pilastrar. Vilplan: golv av kalksten, plåtbeslagna par- och enkeldörrar, taklist (tandsnitt).

Besökta kontorslägenheter bevarar av ursprunglig inredning dörrar, takprofiler och runda, vita kakelugnar med reliefdekor.

Modernitet: elvärme.

Två ljusgårdar vid norra tomtgränsen.



Boken 7
Klara Norra Kyrkogata 23

Bostadsfastighet.

Byggnadsår 1750-talet. 1922-24 genomgripande om- och påbyggnad av gathuset, nybyggnad av gårdshuset, centralvärme (arkitekter S Kjellberg och J Wennfeldt).

Gathus, 4 vån + inredd vind. Gatufasad: grå slätputs. Gårdshus (helhus) sammanbyggt med gathuset. Svart plåttak.

Entré, trapphus och vilplan: golv och trappor av konststen, halvfranska enkeldörrar (1920- och 1800-tal).

Besökt bostadslägenhet bevarar 1920-talsinredning.

Modernitet: centralvärme, wc och duschrum (vid vilplanen).

Bakgård och ljusgård: överbyggda och asfalterade.



Boken 9
Gamla Brogatan 36

Kontors- och industrifastighet (gathuset och de två äldsta gårdshusen urspr bostads-).

Byggnadsår 1751 (gathuset), arkitekt E Ros, byggherre S Svan. 1858-59 nybyggnad av östra gårdshuset och påbyggnad av gathuset. 1906-07 nybyggnad av norra gårdshuset (arkitekt Dorph & Höög) samt påbyggnad av västra gårdshuset (som har murar från 1700-talet). 1929 inredande av kontor och verkstäder i gathuset.

Gathus, 3 vån. Gatu- och gårdsfasader: vit slätputs. Rött plåttak.

Körport: asfalterat golv, ca 1,20 m hög ljusbrunmålad vägghpanel. Trapphus: trappor av kalksten. Vilplan: golv av linoleum (vån 1 tr) och schackrutigt konststensgolv (vån 2 tr), halvfranska par- och enkeldörrar.

Interiörerna bevarar föga av äldre inredning.

Östra och västra gårdshus (halvhus), 2 vån. Fasader: vit slätputs. Röda plåttak.

Norra gårdshus (halvhus), 5 vån + sout vån. Fasad: gul slätputs. Rött plåttak.

Modernitet: centralvärme.

Gård: asfalterad.



Boken 11

Kungsgatan 57 A, B, Klara Norra Kyrkogata 25

Hotell (Carlton Hotel).

Byggnadsår 1926-27, arkitekt K Nordenskjöld, byggherre och byggmästare C Zetterberg. 1953 inredande av vindsvåning. 1959 ombyggnad av bottenvåning (butiksdelen). 1963 ombyggnad av köks- och ekonomilokaler i källarvåning och bottenvåning. 1966 inredande av Carlton Inn (arkitekt P Celsing).

Gäthuset (hörnhuset), 6 vån + inredd vind (4 vån + inredd vind åt Klara Norra Kyrkogata) och gårdsflygel. Gatu-fasad: grå slammad puts, bv granit. Portal (57 A) med reliefskulptur i huggen granit. Gårdsfasader: grå slätputs. Kopparplåttak (åt gård gråmålad plåt).

Entré, trapphus och vilplan (57 B): golv och trappor av kalksten, helfranska enkeldörrar, hiss.

Entré, trapphus och vilplan (57 A, hotell): golv och trappor av kalksten, en ursprunglig hiss, två moderna hissar, blyspröjsade fönster med råglasrutor, taklist (äggstav), helfranska enkeldörrar.

Carlton Inn (bv) med heltäckande matta, träpanelade väggar och tak av bladguld. Restaurant (bv) bevarar ursprunglig 1920-talsinredning. Festvåning (vån 1 tr) bevarar i viss utsträckning ursprunglig 1920-talsinredning.

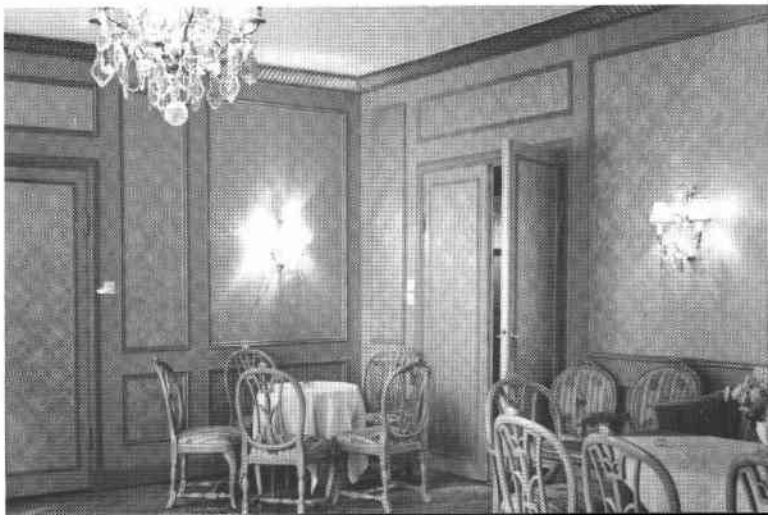
Modernitet: centralvärme, badrum.



Boken 11, barinteriör



Boken 11, festvåning





Kungsgatan och kv Boken