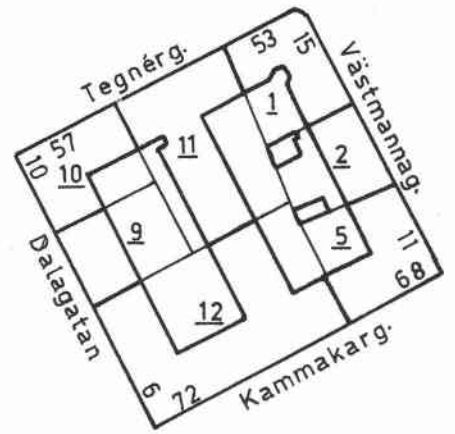




Kvartersfasad mot Västmannagatan

BERGET



Berget 11, vilplan

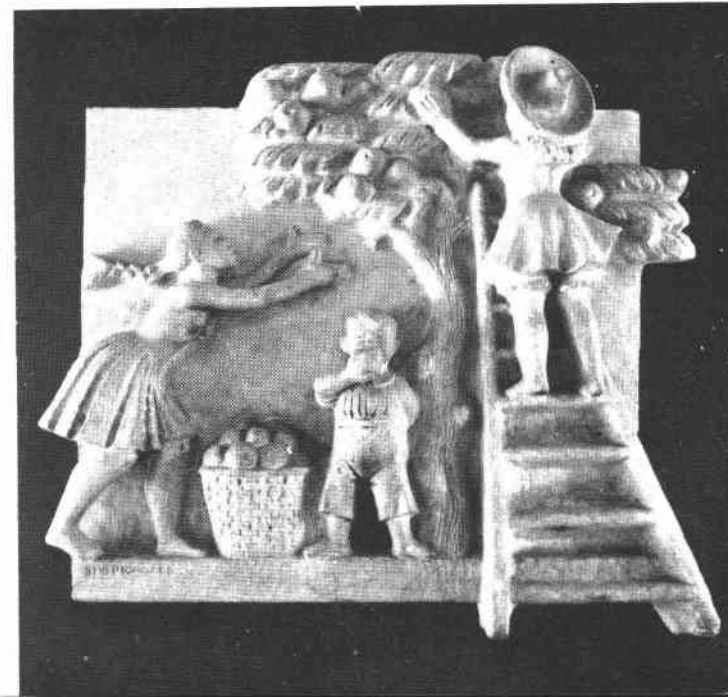


Berget 1, interiör (matsal mot serv gång)

Berget 2, glasad pardörr i entré



Berget 12, reliefskulptur i entré (6)



Berget 1
Västmannagatan 15



Bostads- och kontorsfastighet (urspr endast bostads-). Byggnadsår 1887-88, arkitekt C Kleitz, byggherre och byggmästare A Sundblad. 1934 hiss. 1937-38 centralvärme, överbyggnad av gård (samlingshall). 1968-69 fasadrenovering.

Gathus (hörnhus), 5 vån + sout vån. Gatufasad: beigerosa, sout vån grå sprutputs. Gårdsfasad: gul sprutputs. Svart plåttak.

Entré: svart-vitrutigt marmorgolv, trappa av kalksten, arkitektoniskt utformade väggar (bågfält och pilastrar), sektionsindelad tak. Två uppgångar. Trapphus: räfflade kalkstenstrappor. Vilplan: golv som i entré, helfranska glasade pardörrar med svängda överstycken, stucktaklist, hissar.

Besökt interiör moderniserad men bevarar i stor utsträckning ursprunglig rik inredning som t ex kakelugnar av olika utföranden, halvfranska pardörrar med akantus- och lagerdekorerade stucköverstycken, hög matsalspanel, stucktaklister etc.

Modernitet: centralvärme, badrum (delvis).

Gård: överbyggd, asfalterad.



Berget 2
Västmannagatan 13

Bostads- och kontorsfastighet (urspr endast bostads-). Byggnadsår 1886-88, osignerade ritningar, byggherre J Land. 1923-24 trapphus på gårdsfasaden, hiss, nybyggnad av norra gårdshuset (garage). Ett flertal ombyggnader under 1930- och 40-talen. Omkring 1960 nybyggnad av södra gårdshuset (garage).

Gathus, 5 vån + sout vån + inredd vindsvån. Gatufasad: grå sprutputs, bv ljusgrå oljemålad puts. Gårdsfasad: gulbrun sprutputs. Svart plåttak.

Entré (körport): golv lagt med cementplattor, väggpanel, t v glasad pardörr med blästrad dekor. Trapphus: räfflade kalkstenstrappor. Vilplan: svart-vitrutigt marmorgolv, halvfranska enkeldörrar, hiss.

Besökt bostadslägenhet bevarar av ursprunglig inredning endast stucktaklister, stucktakrosetter, sockelpaneler och halvfranska dörrar.

Modernitet: centralvärme, badrum.

Gård: gatsten.



Berget 5
Västmannagatan 11, 11 A

Bostadsfastighet, numera delvis kontor. Byggnadsår 1936-37, arkitekt A Stark, byggherre och byggmästare Welin & Persson. Smärre ombyggnader har genomgått fastigheten.

Gathus (hörnhus), 6 vån + takvån (norra delen 5 vån + takvån, mot Kammakargatan 4 vån). Gatufasad: beige sprutputs. Portalomfattningar av svart sten. Gårdsfasad: gul sprutputs. Svart plåttak.

Entréer, trapphus och vilplan: golv och trappor av grön marmor (väggbröstning i entré (ll) av svart stucco-lustro), gabondörrar, sopnedkast, hissar.

Modernitet: centralvärme, badrum.

Gård: grus, gräsmatta, buskar, planteringar.

Berget 9

Dalagatan 8

Bostadsfastighet

Byggnadsår 1928, arkitekt J Östlihn, byggherre och byggmästare M Hanzon.

Gathus, 6 vån + takvån. Gatufasad: grå slätputs, bv blå oljemålning. Klassicerande reliefdekor på fasaden. Gårdsfasad: grå slätputs. Svart plåttak.

Entré: golv av mönsterlagd kolmårdsmarmor, väggarna blekt tegelröda och med gipsreliefer i grekisk-klassisk stil, två par svarta träkolonner med guldblads kapitäl, taklist (brunnmålad äggstav). Trapphus: trappor av kolmårdsmarmor, svagt färgade rutor i balkongdörrsfönster. Vilplan: golv av kolmårdsmarmor, halvfranska svarta enkeldörrar med fyra fyllningar (gråmålade profillister), tak med målad dekor kring mittrosett.

Besökt bostadslägenhet har bl a parkettgolv, vitputsad öppen spis i hall och glasade spröjsade dörrar mellan hall och vardagsrum.

Modernitet: centralvärme, badrum.

Gård: kalkstensplattor, vildvuxen växtlighet i form av buskar och träd.



Berget 10

Tegnérgatan 57

Bostadsfastighet

Byggnadsår 1929-30, arkitekt S Markelius, byggherre Fastighets AB Nr 10 kv Berget, byggmästare H Ehrlin. 1932-33 uppdelning av de stora hörnlägenheterna till mindre. 1934 inredande av bostäder i vindsvåningen.

Gathus (hörnhus), 6 vån + 2 takvån. Gatufasad: grå, bv gulgrå slätputs. Gårdsfasad: norra - grön sprutputs, västra - grå slätputs. Plåttak.

Entré, trapphus och vilplan: golv och trappor av kalksten, släta dörrar, sopnedkast, hiss.

Besökt bostadslägenhet moderniserad men bevarar av ursprunglig inredning vitputsad öppen spis i funktionalistiskt utförande samt halvfranska enkeldörrar.

Modernitet: centralvärme, badrum.

Gård: konststensplattor, kalkstensplattor, gräsmattor, buskar, planteringar, träd.



Berget 11
Tegnérsgatan 55

Bostadsfastighet
Byggnadsår 1927-29, arkitekt S Wallander, byggherre HSB, byggmästare R Svanhammar.

Gathus, 6 vån + takvån och gårdsflygel, 4 vån + takvån.
Gatufasad: brunröd, bv grå slätputs. Gårdsfasader: brunröd slätputs, bv grå spritputs. Röda plåttak.

Entré: schackrutigt konststensgolv, grönmarmorade väggar. Inre entrérum: golv som ovan, ljusbeige väggar med färgklickar i mörkare nyans, i fonden nisch med putsskulptur föreställande kvinna med snäcka vid örat. Från inre entrérummet når man fyra uppgångar i gathus och gårdshusflygel med golv som i entré, trappor av grå cementmosaik och fyllningsdörrar. Hiss i en uppgång.

Modernitet: centralvärme, badrum eller dusch.

Gårdar: grus, konststensplattor, buskage, planteringar.



Berget 12
Dalagatan 6, Kammakargatan 70

Bostadsfastighet, delvis kontor.
Byggnadsår 1944-45, arkitekt S Frölén, byggherre Fastighetsföreningen Norden 7, byggmästare K V Hjertstedt.

Gathus (hörnhaus), 6 vån + takvån (åt Kammakargatan 6 och 5 vån) och gårdsflygel, 3 vån. Gatufasad: blå sprutputs. Gårdsfasader: vit slätputs. Svarta plåttak.

Entréer, trapphus och vilplan: golv och trappor av grå marmor, släta dörrar, sopnedkast, hissar. I entré (6) väggreliefskulptur utförd av Stig Blomberg (äppelskördande barn).

Modernitet: centralvärme, badrum.

Gårdar: överbyggda, asfalterade, glasbetonglanterniner.



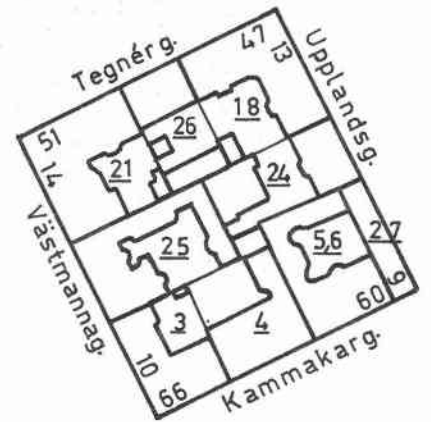
Berget 11, västra gård mot söder



BERGSLAGEN



Kvartersfasad mot Upplandsgatan

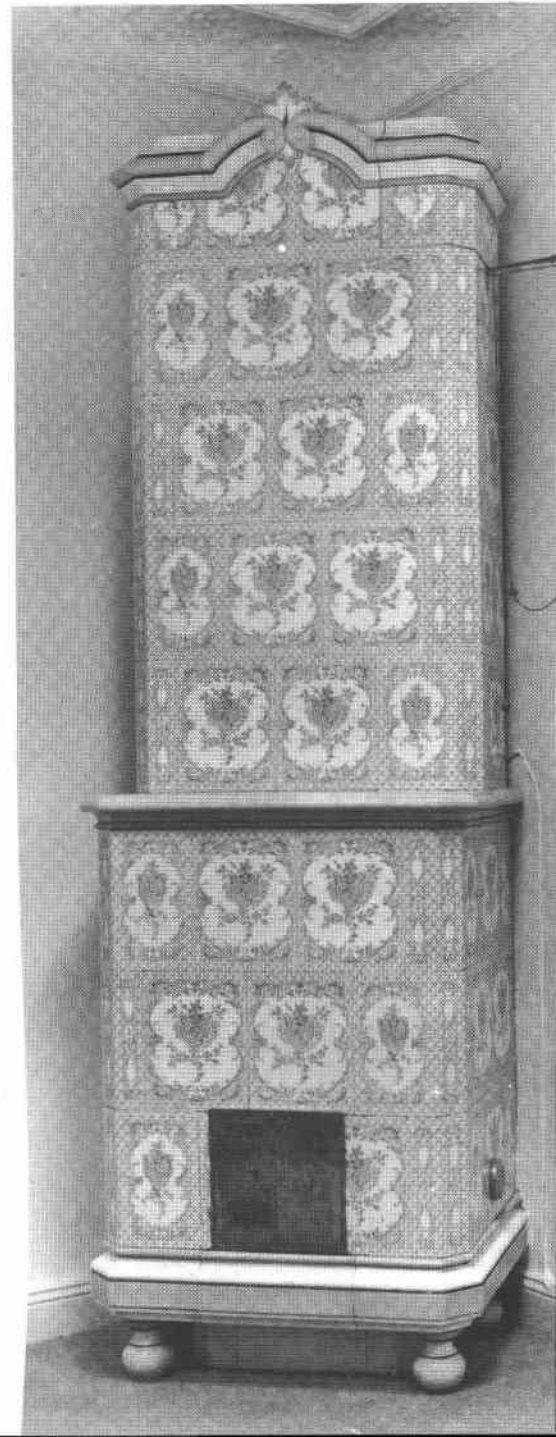


Bergslagen 26, gård



T h Bergslagen 5, 6, kakelugn

Bergslagen 21, gård





Bergslagen 3

Kammakargatan 66, Västmannagatan 10

Bostads- och kontorsfastighet (urspr endast bostads-). Byggnadsår 1890-92, osignerade ritningar, byggherre C F Johansson. 1928 genomgripande ombyggnad och modernisering (ny lägenhetsindelning, centralvärme, badrum, hissar). 1957-58 fasadförenkling. Ytterligare ett flertal mindre ombyggnader i samband med kontorsinredningar har genomgått fastigheten.

Gathus (hörnhus), 5 (6) vån. Gatufasad: gul och brun sprutputsad terrasitputs. Gårdsfasad: rödbeige sprutputs. Svart plåttak.

Entré (66): golv och trappa av grå kalksten, gråmålad stucktaklist, rödmålat tak. Trapphus: trappsteg av grå kalksten (sättsteg av vit marmor), hiss i spindeln. Vilplan (utformade 1928): bandrutat golv av grå kalksten och vit marmor, ljusbrunmålad taklist, helfranska enkeldörrar.

Entré (10): trappa av räfflad kalksten, stucktaklist (konsol-), blåmålat tak, glasade mellandörrar. Trapphus: räfflade kalkstenstrappor. Vilplan: svart-vitrutigt marmorgolv, överspikade släta enkeldörrar, stucktaklist, hiss.

Fastigheten starkt ombyggd och bevarar föga av äldre inredning.

Modernitet: centralvärme, badrum.

Gård: underbyggd, asfalterad, glasbetong. Uthus.



Bergslagen 4

Kammakargatan 64

Bostadsfastighet

Byggnadsår 1927-28, arkitekt Kjellberg & Conradson, byggherre Byggnadsföreningen Bergslagen, byggmästare I Sjösteen. 1971-72 fasadrenovering.

Gathus, 4 vån + takvån och gårdsflygel, 5 vån. Gatufasad: rosaröd slätputs, kv granit. Portalomfattning av granit. Gårdsfasader: vit slätputs. Rött plåttak.

Entré: golv, trappa och väggbröstning av grönfalmmig marmor, svartmarmorerade väggpilastrar, medaljmålningar, meanderbård vid tak, grönmålad taklist, grönmålat tak med akantusdekor i grisaille. Två uppgångar. Trapphus: trappor av grönflammig marmor. Vilplan: golv av grön marmor, helfranska enkeldörrar av ek, profilerad taklist (västra trapphuset), hissar.

Modernitet: centralvärme, badrum.

Gård: gångar belagda med kalkstensplattor, jordkulle beväxten med buskar.



Bergslagen 5, 6
Kammakargatan 62

Kontorsfastighet (urspr bostads-).

Byggnadsår 1902-03, arkitekt E Ohlsson, byggherre Stockholms Norra Jäst AB, byggmästare F Pettersson. Fastigheten har genomgått ett flertal ombyggnader i samband med kontorsinredningar.

Gathus, 3 vån + inredd vind och gårdsflygel, 5 vån. Gatufasad: gul slätputs, bv spritputsad kvaderrustik. Gårdsfasader: gul slätputs. Svart plåttak.

Körport (med smidda järngrindar): golv lagt med smågatsten, gulputsade kvaderritsade väggar med brun ådring, tak i form av tryckt tunnvalv och med smala gördelbågar, modern glasad entré till bv vilplan (modern utformning - kalkstensgolv, stucktaklist). Trapphus: grå kalkstens-trappor, balusterräcke, blyspröjsade fönster med svagt färgade glas. Vilplan: svart-vitrutigt marmorgolv, stucktaklist (konsol-), halvfranska pardörrar, modern hiss.

Besökta kontorslokaler (f d bostäder) moderniserade men bevarar av ursprunglig inredning midjehög halvfransk matsalspanel, skänkkakelugn med målad blomdekor i 1700-talspastisch, stucktaklister, fältindelade tak och halvfranska par- och enkeldörrar.

Modernitet: centralvä.me.

Gård: smågatsten. Envånigt uthus (gul slätputs, svart plåttak). Halva gården täckt av korrugerat plåttak.



Bergslagen 18

Upplandsgatan 13 A, B, Tegnérgatan 47

Bostadsfastighet

Byggnadsår 1884-85, osignerade ritningar, byggherre L Fristedt. 1897 inredande av butiker. 1932 centralvärme, wc, badrum. 1942 ombyggnad av hörnbutik. 1962 fasadför-
enkling (ej bv).

Gathus (hörnhus), 5 vån. Gatufasad: grön sprutputs, bv beige oljemålning. Gårdsfasad: grå slätputs. Svart plåttak.

Entréer (13 A, 13 B): golv av konststen och keramiska plattor i mönster. Trapphus: kalkstenstrappor, spröjsade fönster med antikglas. Vilplan: golv mönsterlagda med keramiska plattor, glasade halvfranska pardörrar, halvfranska enkeldörrar, profilerad taklist.

Körport (47): asfalterat golv, profilerade taklister. Trapphus och vilplan: som Upplandsgatan.

Besökt bostadslägenhet bevarar av ursprunglig inredning profilerade taklister, takrosetter och halvfranska par- och enkeldörrar.

Modernitet: centralvärme, badrum.

Gård: cementerad, gårdsträd. Tvättstugubyggnad (1 vån, grå slätputs, svart plåttak).



Bergslagen 21

Västmannagatan 14, Tegnérsgatan 51



Bostadsfastighet, få kontor.

Byggnadsår 1885-86, osignerade ritningar, byggherre L P Törnvall. 1928 wc och badrum. 1932 centralvärme, hissar. 1937 fasadförenkling, ny entré (Tegnérsgatan).

Gathus (hörnhus), 5 vån + sout vån. Gatufasad: grå terasit. Gårdsfasad: gul sprutputs. Svart plåttak.

Entré (14): golv och trappa av kalksten, genombrutet tunnvalv med i sköldbågarna målade skärgårds- och sjölandskap i gröna toner, glasade mellandörrar med överfönster. Trapphus: kalkstenstrappor (sättsteg av vit marmor), hiss i spindeln. Vilplan: svart-vitrutigt marmorgolv, stucktaklist, släta dörrar.

Entré (51): golv av kalksten, sektionindelad tak, glasade mellandörrar. Trapphus: kalkstenstrappor (sättsteg av vit marmor). Vilplan: svart-vitrutigt marmorgolv, släta dörrar, hiss.

Fastigheten starkt ombyggd men en bostadslägenhet, vån 4 tr, bevarar ursprunglig inredning. Matsal med midjehög halvfransk bröstpanel, skänkkakelugn av grön majolika (relieferade kakelblad), konsolstucktaklist och halvfranska pardörrar. Salong med kakelugn, sockelpanel och stucktaklist. Kök med sekundärbelyst jungfrukammare.

Modernitet: centralvärme, badrum.

Gård: asfalterad, blomplantering, gräsmatta. Gårdsbyggnad (4 vån, fasad: grön sprutputs, svart plåttak).

Bergslagen 24

Upplandsgatan 11

Bostadsfastighet

Byggnadsår 1884-85, osignerade ritningar, byggherrar G A Tjulin och C G Ohlsson. 1939 centralvärme. 1968-69 modernisering av bostadslägenheter.

Gathus, 5 vån. Gatufasad: gröngul sprutputs, bv grå slätputs. Gårdsfasad: gul slätputs. Svart plåttak.

Entré: golv av kolmårdsmarmor, väggarna artikulerade av rundbågefält och väggpilastrar, taket avdelat i tre profilerade sektioner av två kassetterade stickbågar. Trapphus: räfflade kalkstenstrappor. Vilplan: mönsterlagda golv av keramiska plattor, glasade halvfranska pardörrar med överfönster, halvfranska enkeldörrar, profilerad taklist.

Bostadslägenheterna delvis ombyggda men bevarar av ursprunglig inredning flata vita kakelugnar med sparsam (delvis målade) reliefdekor, stucktaklister, sockelpaneller, halvfranska par- och enkeldörrar.

Gårdshus, 4 vån. Fasader: gul slätputs. Svart plåttak.

Modernitet: centralvärme, badrum.

Gård: cementerad gång, gräsmattor, buskage. Uthus (1 vån, fasad: gul slätputs, svart plåttak).



Bergslagen 25
Västmannagatan 12

Bostadsfastighet

Byggnadsår 1907-09, arkitekt Dorph & Höög, byggherre 1. M Magnusson, 2. C Orton, byggmästare L P Johansson.

Gathus, 5 vån + inredd vind och vinklad gårdsflygel, 5 vån. Gatufasad: beige sprutputs, bv ljusgrå kalksten. Gårdsfasader: gulmålad sprutputs. Bruna plåttak.

Entré: svart-vitrutigt marmorgolv, vid tak målad rostfestongfris på guldbotten, glasade mellandörrar. Trapphus: trappor av cementmosaik, blyspröjsade fönster. Vilplan: golv av vit marmor (svart bandomramning), halvfranska enkeldörrar, två (igensatta) dagerfönster, ursprunglig hiss.

Besökt lägenhet bevarar ursprunglig inredning. Matsal med vitmålad skänkkakelugn med nisch, fältindelade väggar, sockelpanel, profilerad taklist, blyspröjsade fönster med färgade rutor och halvfranska skjutdörrar. Salong med helfransk bröstpanel, fältindelade väggar och list i tak.

Modernitet: centralvärme, badrum (delvis).

Gård i två plan: kalkstensplattor, blomplanteringar, gräsmatta, buskage, spjälstaket.



Bergslagen 26
Tegnërgatan 49

Bostadsfastighet

Byggnadsår 1885, osignerade ritningar, byggherre och byggmästare P J Johansson. 1937-38 centralvärme. 1973 renovering av fasad.

Gathus, 5 vån. Gatufasad: gul, bv, fönsteromfattningar, hörnkedjor och lister vit slätputs. Gårdsfasad: gul slätputs. Svart plåttak.

Körport: cementerat golv. Trapphus: räfflade kalkstens-trappor. Vilplan: mönsterlagt golv av keramiska plattor, glasade halvfranska enkeldörrar med överfönster.

Besökt lägenhet bevarar ursprunglig inredning såsom sockelpaneler och runda vita kakelugnar.

Gårdshus (halvhus), 4 vån. Fasad: gulbeige slätputs. Svart plåttak.

Modernitet: centralvärme, bad och dusch i källaren.

Gård: cementerad, blom- och buskplantering. Uthus (1 vån, fasad: gul slätputs, svart plåttak).



Bergslagen 27
 Upplandsgatan 9 A, B



Bostadsfastighet

Byggnadsår 1885-86, osignerade ritningar, byggherre L Fristedt. 1920-tal ombyggnad av butiksvåning. 1974-75 modernisering av bostadslägenheter.

Gathus (halvhus, hörnhus), 4 vån. Gatufasad: rödrosa slätputs, bv brungrå sprutputs. Svart plåttak.

Entréer, trapphus och vilplan: golv mönsterlagda av keramiska plattor, gjutjärnstrappor med steg av räfflad kalksten, grön- och gulmarmorerad målning å väggar, halvfranska pardörrar.

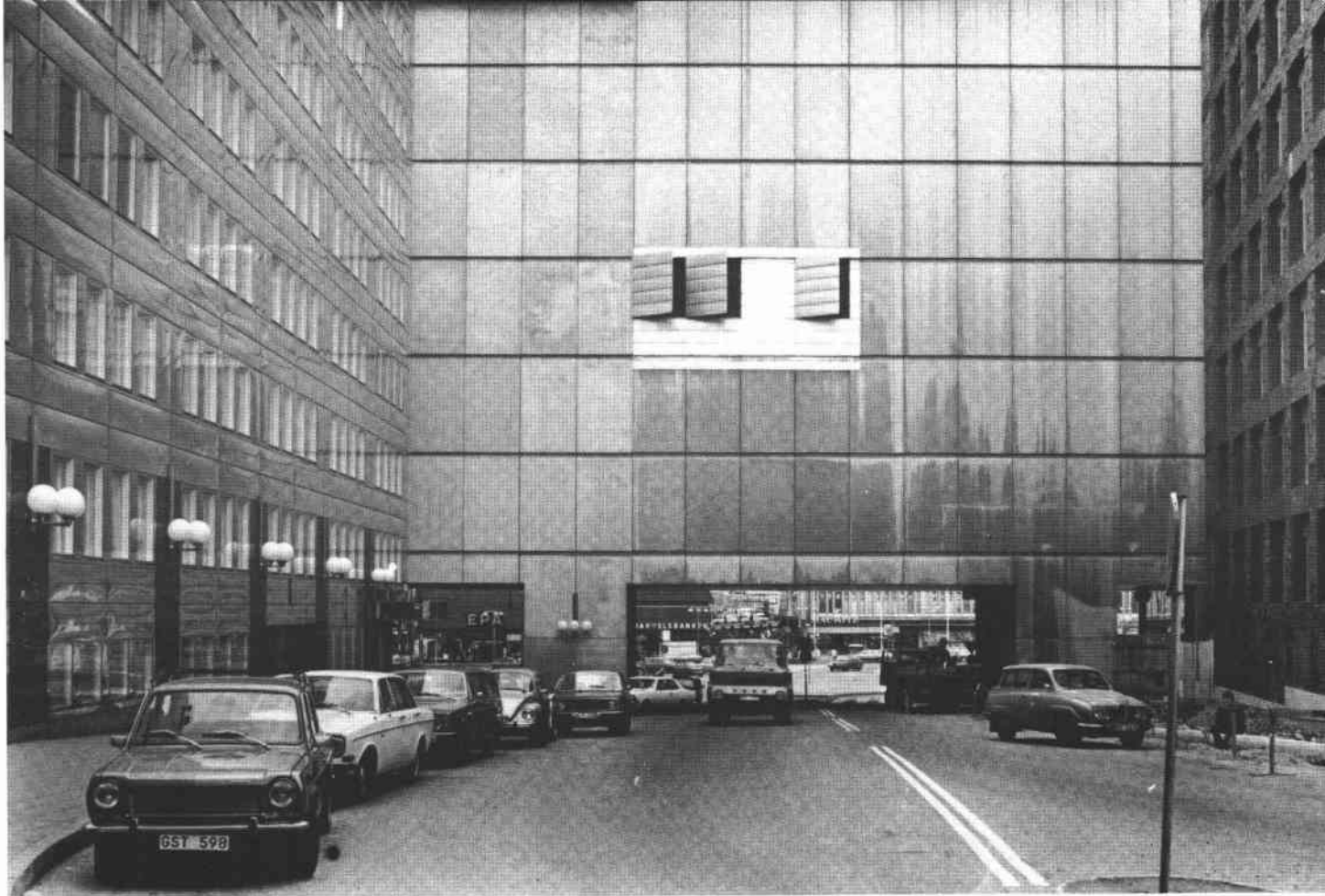
Besökta lägenheter bevarar av ursprunglig inredning sockelpaneler, runda vita kakelugnar, stucktaklister och stucktakrosetter.

Modernitet: elvärme, dusch.

Gård: saknas.

Bergslagen 24, entré

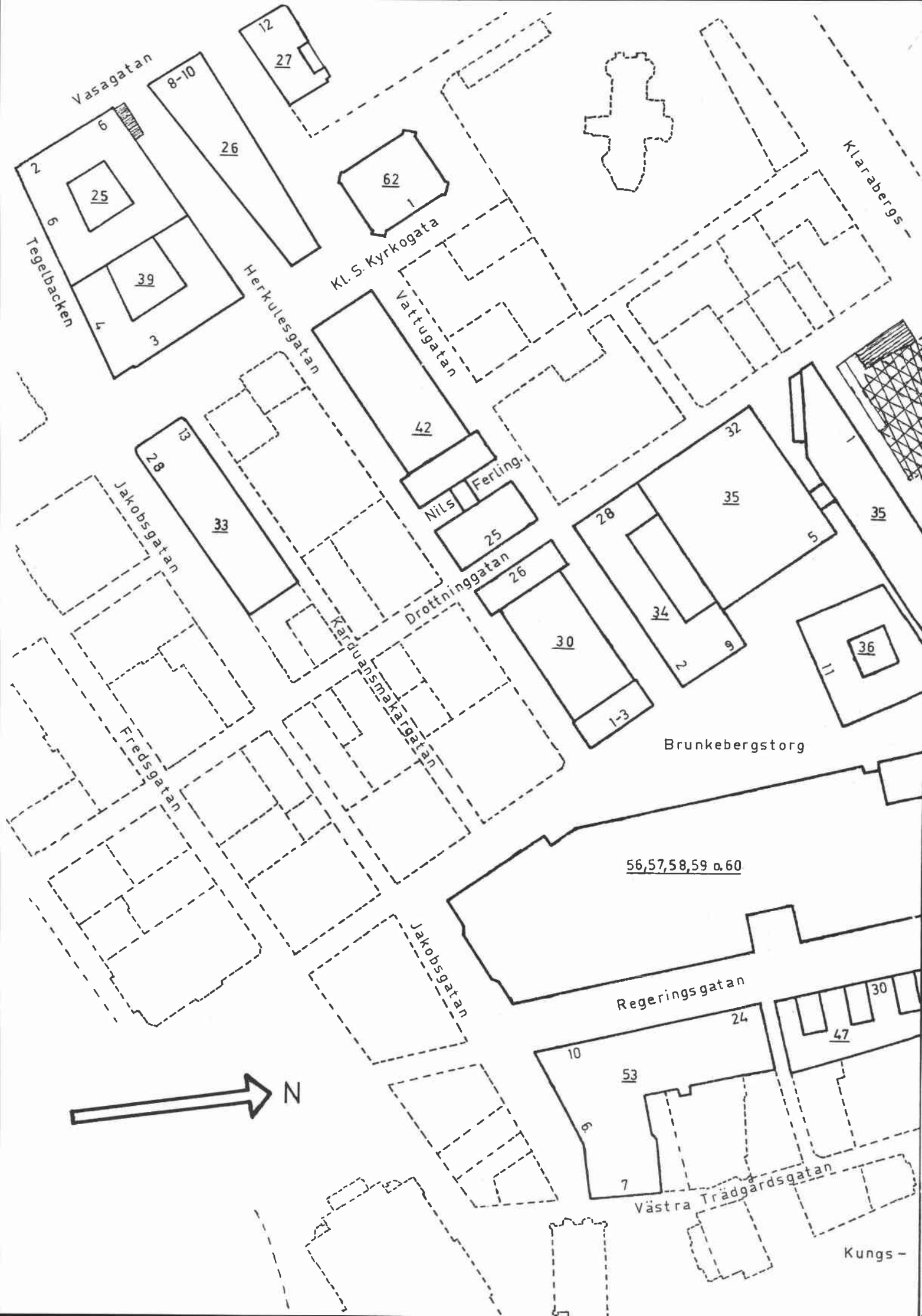




Beridarebangatan norrut

Sergelgatan





Vasagatan

Tegelbacken

8-10

26

12

27

25

39

Herkulesgatan

Kl. S. Kyrkogata

62

1

Vattugatan

42

Nils Ferling

25

26

Drottninggatan

28

32

35

34

2

9

35

36

Jakobsgatan

28

13

33

Fredsgatan

Kardensmakargatan

Drottninggatan

Brunkebergstorg

56,57,58,59 o. 60

Jakobsgatan

Regeringsgatan

24

10

53

6

7

Västra Trädgårdsgatan

30

47

Kungs -



BERIDAREBANAN



Sergels Torg

-trädgården

(Oxen
Större)

-gatan

Kungsgatan

Oxtorgsgården
2 23

Lästmakargatan
41
67

Jakobsbergsgatan

Norrlandsgatan

Mäster Samuelsgatan

Slöjdgatan

Sergelgatan

Svea vägen

Malmkillnadsgatan

Regeringsgatan

Hamngatan

Mäster Samuelsgatan

Beridarebanan 4
Sveavägen 13-15



Kontorsfastighet ("andra höghuset").

Byggnadsår 1957-60, arkitekt A Tengbom, byggherrar Fastighets AB Tornet och Stockholms Sparbank, byggmästare A Dunder.

Gathus, 19 vån (låghus, 2 vån). Fasader: blått glas och ofärgad aluminiumplåt (gavlar och låghusdel vit aluminiumplåt). Kopparplåttak.

Entré, trapphus och vilplan: golv och trappor av vit marmor.

Beridarebanan 9
Hötorget 8



Konserthus.

Byggnadsår 1925-26, arkitekt I Tengbom, byggherre Stockholms konserthuskommitté, byggmästare A Olsson. 1971-73 modernisering, ombyggnad och restaurering, omfärgning av fasader (arkitekt A Tengbom).

Friliggande byggnad, 6 vån. Fasader: blå slätputs. Kolonner och taklist av granit. Kopparplåttak.

Entré, trapphus, foajéer, promenoarer etc med golv och trappor av kalksten (inläggningar av E Forseth), klassicerande stuckreliefer i väggar och tak av E Forseth, N Olsson, R Nilsson och S Fridman, järnsmidesräcken med trappmäklare av A Almqvist, dörrar med intarsiadekor av E Dahlskog, dekorationsmålningar av F Månsson, E Dahlskog och R Ricklund, armatur från Orrefors (E Hald och S Gate).

Stora salen: två läktarvåningar uppburna av smäckra pelare (första radens bröstning klädd med vävnad efter Elsa Gullberg), podium och tak utformade 1971-73. Grünewaldsalen (f d Lilla salen): boaserade väggar och tak med målningar av I Grünewald.

Modernitet: centralvärme.

Beridarebanan 10
Sveavägen 17



Kontorsfastighet ("första höghuset"), saluhall, biograf. Byggnadsår 1955-60, arkitekt D Helldén, byggherre Stockholms stads fastighetskontor, byggmästare C Nilsson, A Dunder och B Sylvén.

Gathus (hörnhus), 19 vån (låghus och saluhall, 2 vån, biograf 2 vån + takvån). Fasader: grönt glas och ofärgad aluminiumplåt (gavlar vit aluminiumplåt, låghusen svart aluminiumplåt). Papptak.

Entré: golv av grå kalksten, väggmålningar med speglar av Olle Baertling.



Sergelgatan (Beridarebanan 10)



Hötorget (Beridarebanan 10)

Beridarebanan 11

Sveavägen 9-11, Mäster Samuelsgatan 42

Kontorsfastighet ("tredje och fjärde höghuset").
Byggnadsår 1960-62, arkitekt S Markelius (tredje höghuset) och L E Lallerstedt (fjärde höghuset) samt Markelius & Lallerstedt (låghusdelen), byggherre Fastighets AB Hötorget, byggmästare L Bergström.

Gathus (tredje höghuset), 19 vån (låghus, 3 vån). Fasad: ljusgrönt glas och ofärgad aluminiumplåt (gavlar och låghus vitemaljerad aluminiumplåt). Kopparplåttak.

Entré (9-11): golv av vit marmor, hissvägg klädd med polerad rödbrun granit.

Gathus (fjärde höghuset), 19 vån (låghus, 3 vån). Fasad: ljusblått glas och ofärgad aluminiumplåt (gavlar och låghus vitemaljerad aluminiumplåt). Kopparplåttak.

Entré (12): golv av grön marmor, pelare klädda med blank plåt, väggar av svartpolerad sten.



Beridarebanan 13

Slöjdgatan 2

Affärsfastighet.

Byggnadsår 1960-65, arkitekt Boijesen & Efvergren, byggherre AB Samuelsson & Bonnier, byggmästare J Lilliesköld.

Gathus (hörnhaus), 2 vån + takvån. Fasad: vit plåt. Plåttak.



Beridarebanan 14

Se kv Adam & Eva

Beridarebanan 15

Se kv Sporren

Beridarebanan 16

Sergels Torg 12, Mäster Samuelsgatan 45

Kontorsfastighet ("femte höghuset").

Byggnadsår 1961-65, arkitekt Backström & Reinius, byggherre AB Samuelsson & Bonnier.

Gathus (hörnhus), 19 vån (låghus, 2 vån). Fasader: glas och kopparplåt (gavlar vit aluminiumplåt, bv grå granit; låghus vit aluminiumplåt, bv grå granit. Kopparplåttak.

Entré (12): golv av grå granit, väggar av vit marmor.

Beridarebanan 17

Se kv Hästskon

Beridarebanan 18

Se kv Hästskon

Beridarebanan 20

Sveavägen 14, Malmskillnadsgatan 23, 25

Kontorsfastighet.

Byggnadsår 1963-67, arkitekt A Tengbom, byggherre Göteborgs Bank, byggmästare T Larsson.

Gathus, 8 vån (åt Malmskillnadsgatan 7 vån). Fasader: rödbrun granit. Kopparplåttak.

Entré (25): golv och väggar av vit marmor. Trapphus och vilplan: golv och trappor av vit marmor.

Bankhall (14): golv och diskar av vit marmor, ekboaserade väggar.

Beridarebanan 22

Se kv Hammaren

Beridarebanan 23

Se kv Järnplåten

Beridarebanan 24

Sveavägen 18, Malmskillnadsgatan 31

Kontorsfastighet.

Byggnadsår 1964-67, arkitekt N E Eriksson, byggherre Bygg-Oleba Oille Engkvist AB, byggmästare T Larsson.

Gathus, 8 vån (åt Malmskillnadsgatan 5-6 vån). Gatufasad: polerad grå granit. Gårdsfasad: gul puts. Kopparplåttak.

Entré (31): granitgolv, vita marmorväggar. Trapphus: gråflammiga marmortrappor. Vilplan: golv av gråflammig marmor, väggar av vit marmor.

Gård: överbyggd, cementerad, plastkupoler, blompottor.



Beridarebanan 25
Tegelbacken 6

Hotell.

Byggnadsår 1969-71, arkitekt Ahlgren, Olsson, Silow
Arkitektkontor AB (T Olsson), byggherrar 1. Stockholms
stads fastighetskontor, 2. Tomträtts AB Snäckan, 3.
Sheraton - Stockholm - Hotel.

Gathus (hörnhaus), 9 vån + takvån. Gatufasader: brunröd
fasadchamotte (åt Herkulesgatan brun sprutputs). Gårds-
fasad: vit sprutputs. Kopparplåttak.

Hotellentré: golv och trappa av vit marmor, ljusgula
blankmålade väggar, stensulpturer från bl a Makalös-
palatset i collage på vägg och pelare, portierdisk
av vit marmor.

Gård: överbyggd, belagd med kullersten, fontän och vat-
tenkanaler, småträd, stenportal (från Wredeska palat-
set).



Beridarebanan 26
Vasagatan 8-10

Kontorsfastighet.

Byggnadsår 1967-70, arkitekt M Forsell, byggherrar 1.
Stockholms stads fastighetskontor, 2. AB Centrumfastig-
heter, byggmästare B-G Wikner.

Gathus (hörnhaus), 8 vån + takvån (6 vån + takvån åt
Herkules- och Vattugatorna). Fasader: grå och svart po-
lerad granit, fönsterbröstningar av blått glas (takvån
brun plåt). Papptak.

Entré: golv av grå granit, väggar av polerad grå granit,
glasat ytterdörrsparti och mellandörrsparti omramade av
genombruten dekor i smidesjärn.

Inre entré: golv och trappa av vit marmor, rulltrappor,
vägg av delvis polerad grå granit och i övrigt av vita
konststensplattor med vertikala väggreliefband av brunt
tegel. Trapphus: vita marmotrappor. Vilplan: golv och
hissvägg av vit marmor.



Beridarebanan 27 Se kv Uggleborg

Beridarebanan 30
Drottninggatan 26, Brunkebergstorg 1-3, 7

Kontorsfastighet, P-hus.

Byggnadsår 1971-73, arkitekt Boijesen & Efvergren, bygg-
herre Stockholms stads fastighetskontor.

Gathus, (hörnhaus, Drottninggatan), 5 vån + 2 takvån.
Gatufasad: rödlackerad plåt och svart glas. Papptak med
singel.

Gathus (hörnhaus, Brunkebergstorg), 7 vån. Gatufasad:
rödlackerad plåt och svart glas. Papptak med singel.

Gathus (Herkulesgatan-Vattugatan, P-hus), 6 vån. Grå
genombrutna betongfasader (rödmålat gallerverk).

Entréer, trapphus och vilplan: golv och trappor av grå
kalksten, entré- och vilplansväggar av vit- och grön-
flammig marmor.



Beridarebanan 33

Se kv Loen

Beridarebanan 34

Drottninggatan 28, Brunkebergstorg 7, 9

Hotellfastighet.

Byggnadsår 1969-71, arkitekt Malmquist & Skoogh, byggherre Stockholms stads fastighetskontor, byggmästare E Snibb.

Gathus (hörnhus), 10 vån. Gatufasad: brun plåt. Gårdsfasad: vitt glas. Tjärpaptak.

Gård: överbyggd, grus.

Beridarebanan 35

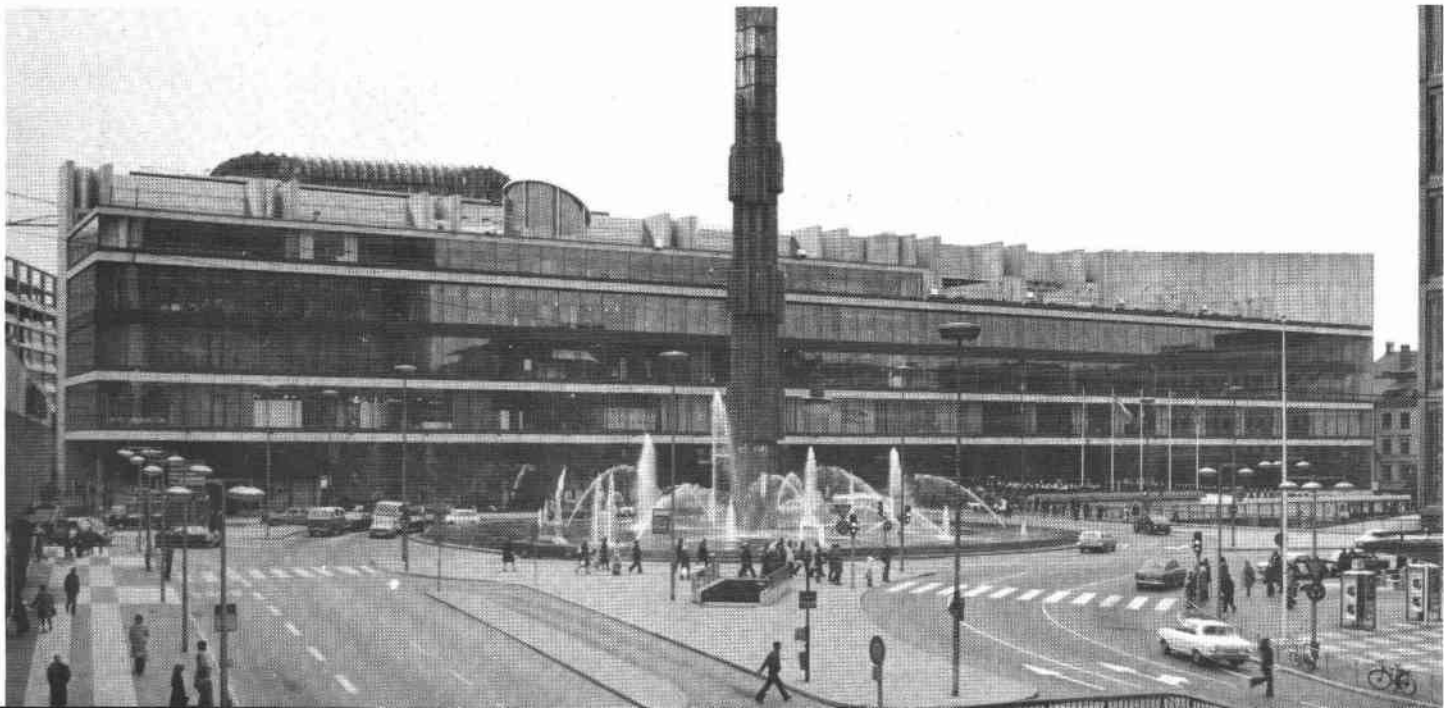
Sergels Torg 3, Drottninggatan 30, 32, Beridarebangatan 1-3, 5

Provisoriskt riksdagshus, kulturhus, teater.

Byggnadsår 1969-71 (östra delen av kulturhuset 1972-74), arkitekt P Celsing, byggherre Stockholms stads fastighetskontor, byggmästare E Snibb.

Gathus (riksdagshuset), 8-9 vån. Fasader: blank rostfri plåt. Tak: rostfri plåt. Plenisal med läktarvåning och björkboaserade väggar. Gathus (kulturhuset), 5 vån. Fasad: glas och grå betong. Tak: terrasser.

Kulturhuset (Beridarebanan 35)



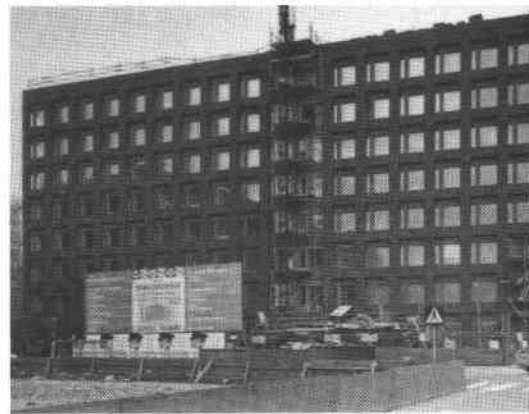
Beridarebanan 36
Brunkebergstorg 11

Riksbank.

Byggnadsår 1973-76, arkitekt P Celsing, byggherre Sveriges Riksbank.

Gathus (hörnhus), 8 vån. Gatufasader: svart granit. Gårdsfasader: brun kopparplåt. Tak: svarta betongplattor, planteringar. Kopparkupol. Banksal i bv med gobe-
läng av Lennart Rodhe.

Ljuskädd med planteringar.



Beridarebanan 39
Tegelbacken 4, Klara Södra Kyrkogata 3, 5

Kontorsfastighet.

Byggnadsår 1970-73, arkitekt E Theleus Arkitektbyrå (T Olsen), byggherrar 1. Stockholms stads fastighetskontor, 2. AB Centrumfastigheter, byggmästare B-G Wikner.

Gathus (hörnhus), 8-7 vån + takvån. Gatufasader: gul sandsten och brun plåt. Gårdsfasad: ljusbrun plåt. Tak: singel på papp.

Entré (4): golv av grågula marmormosaikplattor. Trapphus (brandtrappa): trappor av cementmosaik. Vilplan: golv som i entré.

Entré (3): golv och trappa av vit marmor.

Entré (5): golv och trappa av grå cementmosaik.

Gård: överbyggd, konststensplattor, plastkupoler, blomlådor.



Beridarebanan 40 Se kv Hästen

Beridarebanan 41 Se kv Stuten

Beridarebanan 42
Drottninggatan 25

Kontorsfastighet, P-hus.

Byggnadsår 1969-73, arkitekt Boijesen & Efvergren, byggherrar 1. Stockholms stads fastighetskontor, 2. Fastighets AB Portalen.

Gathus (2 st, hörnhus), 6 vån (Drottninggatan) resp 5 vån (Nils Ferlingatan). Fasader: grå betong och blått glas. Tak belagda med singel.

Gathus (P-hus), 5 vån. Grå genombrutna betongfasader.

Entré: golv av vit marmor, väggar av vita konststensplattor, rödmålat paneltak. Trapphus: vita marmortrappor. Vilplan: golv av vit marmor, tak som i entré. Från vån 1 tr övertäckt gång till huset vid Nils Ferlingatan (trapphus och vilplan som Drottninggatan).

Beridarebanan 43 Se kv Hästen



Beridarebanan 45

Malmskillnadsgatan 42, Mäster Samuelsgatan 34

Kontorsfastighet.

Byggnadsår 1971-75, arkitekter Å Ahlström och K Åström, byggherrar 1. Stockholms stads fastighetskontor, 2. AB Annexgrävlingen.

Gathus (Malmskillnadsgatan), 9 vån. Gathus (Mäster Samuelsgatan-Regeringsgatan), 4-6 vån. Gatufasader: röd spritputs, bv glas och grön plåt, delvis grå konststen. Tak täckta av papp och singel.

Entré (42): ljusst marmormosaikgolv, väggar klädda med plåtpanel (gröna fyllningar med orange och rödbruna ramar), hissar.

Entré (34) som (42) men med vita panelfyllningar.

Gård: grå konststensplattor, lanternin, övertäckt gång på pelare.

Beridarebanan 47

Se kv Spektern

Beridarebanan 53

Se kv Jakob Större

Beridarebanan 55

Malmskillnadsgatan 32

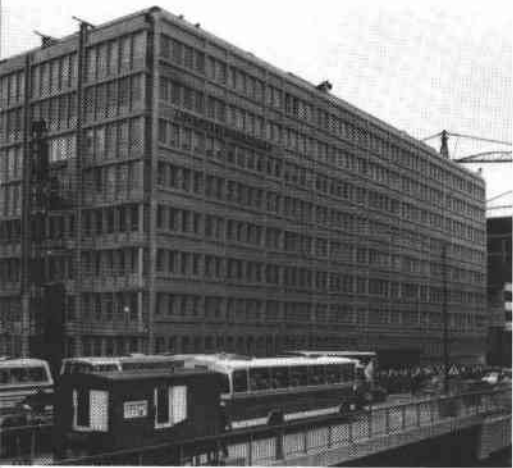
Kontorsfastighet.

Byggnadsår 1973-75, arkitekt Vattenbyggnadsbyrån (G Lindman och L Lundkvist), byggherre SIBOS, byggmästare E Skogby.

Gathus (hörnhaus), 8 vån (åt Hamngatan 10 vån). Fasader: ljusgrönbeige eloxerad aluminiumplåt. Kopparreliefskulptur vid entré utförd av R Hannes. Tak belagt med papp och singel.

Entré: golv av vit marmor, väggar klädda med masurbjörkfaner, tak klätt med spegelglas i träramar, hissar.

Trapphus: vita marmortrappor kring öppet schakt, glasade bröstningar.

Beridarebanan 56, 57, 58, 59 och 60

Hamngatan - Regeringsgatan - Jakobsgatan - Malmtorgsgatan - Brunkebergstorg

Fastigheter under uppförande.





Regeringsgatan norrut (Beridarebanan 56-60)

Beridarebanan 62

Klara Södra Kyrkogata 1

Kontorsfastighet.

Byggnadsår 1973-75, arkitekt Malmquist & Skoogh, byggherre Klaraduvan AB (Fastighetsaktiebolaget Birger Gustavsson), byggmästare A Turgren.

Entré, trapphus och vilplan: golv och trappor av vit marmor, entréväggar av vit marmor (med blomsternischer).



Beridarebanan utan nummer (f d kv Oxen Större)

Jakobsbergsgatan - Norrlandsgatan - Mäster Samuelsgatan - Regeringsgatan

Fastighet under uppförande.





Beridarebanan 9 - Konserthuset



Beridarebanan 25, hotellfoajé



Beridarebanan 42, P-hus



Beridarebanan 42, Nils Ferlingatan

Beridarebanan 35, entré (riksdagshuset)



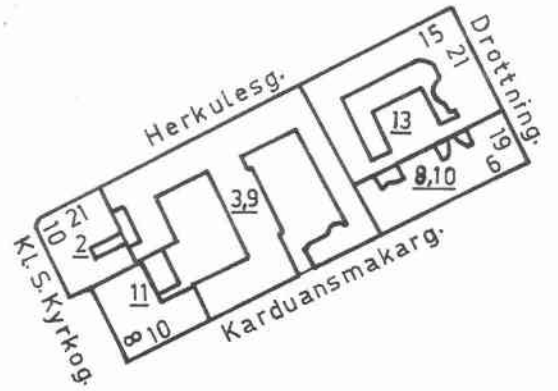
Beridarebanan 10, saluhall





Björnen 3, 9, butiksinteriör

BJÖRNEN

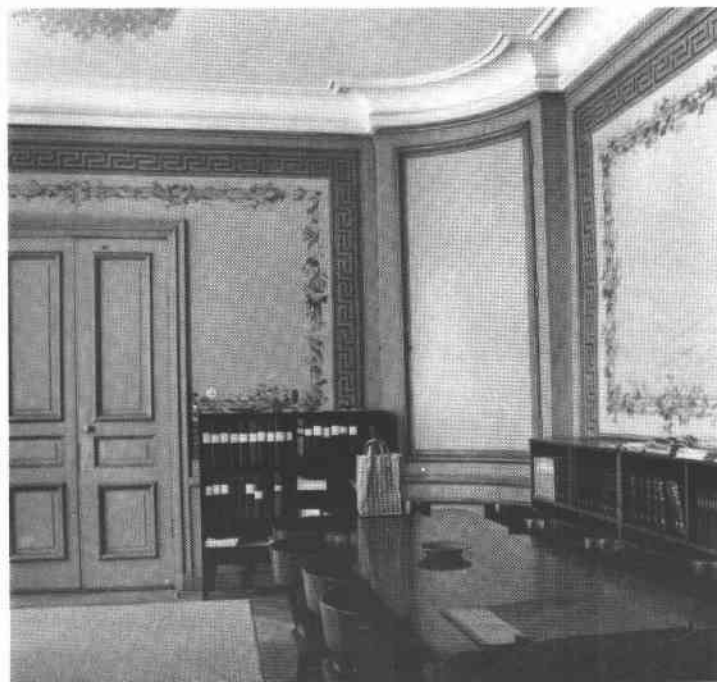


Björnen 3, 9, västra gården



Björnen 13, trapphus (Drottningg 21)

Björnen 3, 9, interiör - gårdshuset



Björnen 8, 10, yttre entré



Björnen 2

Herkulesgatan 21



Kontorsfastighet (urspr bostads-).

Byggnadsår 1882-83, osignerade ritningar, byggherre A G Wirén. 1937 påbyggnad med en våning. Fastigheten har genomgått ett antal ombyggnader i samband med kontorsinredningar.

Gathus (hörnhus), 4 vån och gårdsflygel. Gatufasad: blå slätputs. Gårdsfasad: gulvit slätputs. Plåttak.

Entré: avstängd (huvudentré genom Björnen 3, 9). Trapphus: räfflade kalkstenstrappor (vit marmortrappa till vån 2 tr), ett trapphusfönster med färgat glas i blyspröjsar. Vilplan: svart-vitrutigt marmorgolv, kälrat tak med två stucklister, glasad halvfransk dörr.

Interiörerna bevarar av ursprunglig inredning sockelpaneler, profilerade tak och halvfranska dörrar.

Modernitet: centralvärme.

Gård: överbyggd, asfalterad.

Björnen 3, 9

Karduansmakargatan 8, Herkulesgatan 19

Kontorsfastighet (urspr bostads-).

Byggnadsår (västra gathuset mot Karduansmakargatan), 1600-tal. 1753-55 genomgripande om- och påbyggnad (arkitekt C F Adelcrantz, byggherre G Ruuth).

Gathus, 3 vån + inredd vind. Gatu- och gårdsfasader: blå slätputs. Svart plåttak.

Entré (avstängd), trapphus och vilplan (utformade 1753-55): golv och trappor av grå kalksten, smidesjärnräcken.

Interiörerna ombyggda men bevarar delvis inredning från 1753-55 såsom boaserade väggar, bröstpaneler, fältindelade väggar, kälade tak med stuckdekor i hörnen, helfranska pardörrar med dekormålade dörröverstycken samt å bv helfransk pardörr med svängt överstycke med dekor i form av rit- och skrivattiraljer, å vån 2 tr alkov med skulpterad omfattning och i ett annat rum rund vit kakelugn med målad dekor i lila och grönt.

Byggnadsår (gårdshus) 1756-60, arkitekt C F Adelcrantz, byggherre G Ruuth.

Gårdshus (helhus), 3 vån + inredd vind. Fasader: blå slätputs. Svart plåttak.

Entré (utformad 1928-29): golv av kalksten, kälrat tak, glasade och spröjsade mellandörrar med överfönster. Trapphus och vilplan (utformade 1756-60): golv och trappor av grå kalksten, smidesjärnräcken, hiss (senare).

Interiörerna ombyggda men bevarar delvis inredning från 1756-60 såsom bröstpaneler, fältindelade väggar med dekormålade bårder (blomsterslingor), kälade tak, dekormålade dörröverstycken och helfranska pardörrar. Å vån 2 tr vit skänkkakelugn från mitten av 1800-talet.



Byggnadsår (östra gathuset mot Karduansmakargatan) 1756-60, arkitekt C F Adelcrantz, byggherre G Ruuth. 1855 påbyggnad, nytt trapphus.

Gathus, 3 vån + inredd vind. Gatu- och gårdsfasader: blå slätputs. Svart plåttak.

Byggnadsår (östra gårdsflygeln) 1785, byggherre P de la Gardie. 1928 och 1930 påbyggnad. Gårdshus (halvhus), 3 vån. Fasad: blå slätputs. Svart plåttak.

Byggnadsår (gathus mot Herkulesgatan) 1755-60, 1799, 1806-10 med om-, till- och påbyggnader i samband med varje utbyggnadsetapp, arkitekt C F Adelcrantz (1750-tal), byggherrar G Ruuth (1750-tal) och C J Gyllenborg (1799-1810). 1849 genomgripande ombyggnad samt påbyggnad. 1934 påbyggnad.

Gathus, 4 vån. Gatu- och gårdsfasader: blå slätputs. Svart plåttak. Av äldre inredning kvarstår trapphus med golv och trappor av grå kalksten, halvfranska pardörrar, kälade tak och bröstpaneler.

Hela fastigheten genomgick genomgripande kontorsombyggnader under 1920-, 30- och 40-talen.

Modernitet: centralvärme.

Östra gård: kullersten, stenlagd gång, blomrabatter, fontän. Västra gård: kuller- och gatsten, gårdsträd. Ljuskärl vid västra tomtgränsen.

Björnen 8, 10

Drottninggatan 19, Karduansmakargatan 6

Kontorsfastighet (urspr bostads-).

Byggnadsår (Drottninggatan) före 1652. 1863 genomgripande ombyggnad samt påbyggnad (osignerade ritningar, byggherre W Davidsson). 1913-17 invändig ombyggnad. 1918-20 ny fasad (arkitekt Östlihn & Stark). 1949 kontorsombyggnad.

Byggnadsår (Karduansmakargatan) 1863, osignerade ritningar, byggherre W Davidsson. 1918-20 ny fasad (arkitekt Östlihn & Stark). 1949 kontorsombyggnad.

Gathus (hörnhus), 4 vån + inredd vind och gårdsflyglar. Gatufasad: grå terrasitputs. Gårdsfasader: gul slätputs. Svart plåttak.

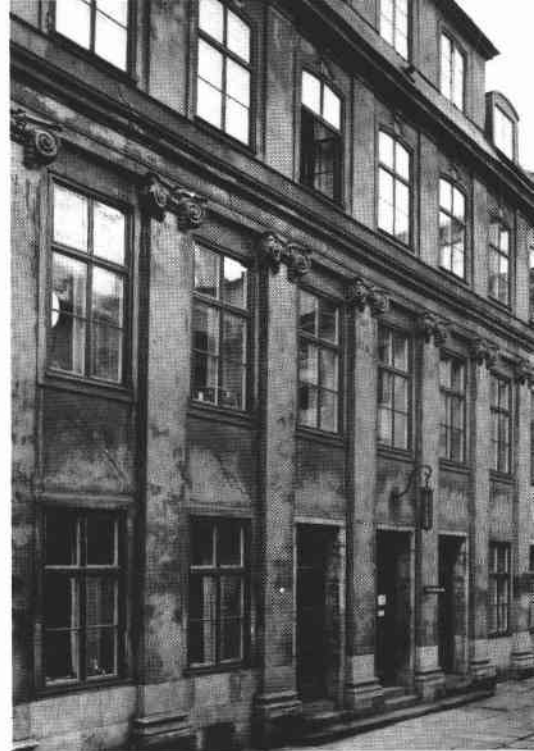
Yttre entré (19): golv av vit marmor (grön bård), överfönster med dekorativ spröjsning, stuckdekorerat tak (kastanjer och blad i relief). Inre entré: golv som i yttre entré, väggar av gulvit marmorstuck, stuckdekorerat tak. Trapphus: vita marmortrappor, trapphusfönster med dekorativ blyspröjsning, hiss i trappspindeln. Villplan: golv som i entré, helfranska pardörrar med medaljongfyllning (1863).

Entré (6) avstängd. Trapphus: trappor av kalksten, halvfranska enkeldörrar, några helfranska pardörrar med medaljongfyllning.

Interiörerna kraftigt ombyggda och moderniserade - i huset mot Drottninggatan bevaras viss snickeriinredning från ombyggnaden 1863 såsom sockelpaneler, låga helfranska bröstpaneler, helfranska pardörrar som i trapphuset samt halvfranska fönsterpaneler.

Modernitet: centralvärme.

Tre stycken ljuskärl.



Björnen 11

Klara Södra Kyrkogata 8



Kontorsfastighet.

Byggnadsår 1935-36, arkitekt E Hahr, byggherre Kungl Vattenfallsstyrelsen. 1944-47 påbyggnad med en våning.

Gathus (hörnhaus), 6 vån + 2 takvån. Gatu- och gårdsfasader: blå slätputs. Plåttak.

Entré, trapphus och vilplan: golv och trappor av brun kalksten, glasad hiss i trappspindeln, glasade dörrar med sido- och överfönster i metallramar.

Gård: kullersten (gång lagd med gatsten). Envåning garagebyggnad sammanbyggd med gathuset.

Björnen 13

Drottninggatan 21, Herkulesgatan 15-17



Kontorsfastighet (urspr bostads-).

Byggnadsår (södra delen av gathuset mot Drottninggatan) före 1652. 1730 påbyggnad. Västra husdelen mot Herkulesgatan uppfört i etapper under 1700-talet. 1800 nybyggnad av hörnhusdelen (arkitekt G A Pfeffer, byggherre af Ugglas). 1862-63 genomgripande ombyggnad, påbyggnad samt tillbyggnad (osignerade ritningar, byggherrar C E Cederström och C A G Lindström). 1941-44 ombyggnad och påbyggnad samt fasadförändring (arkitekt E Hahr och I Tengbom). 1951-52 påbyggnad av västra gårdsflygeln. Ytterligare ombyggnader har genomgått fastigheten.

Gathus (hörnhaus), 5 vån + inredd vind och gårdsflyglar runt gårdsutrymmet sammanbyggda med gathuset, 3-6 vån. Gatufasader: blå, bv grå, slätputs. Portalomfattning (21) av sandsten och kalksten - portalen omramas av granitkolonner. Gårdsfasader: blå slätputs. Grått plåttak.

Entré (21): golv av brun kalksten, yttre entrétak i tre kryssvalv, inre entrétak uppbärs av två joniska kolonner. Trapphus: gjutjärnstrappa kring öppet schakt, steg av räfflad grå kalksten, balustrad och kolonner av gjutjärn. Vilplan: kalkstensgolv, fyra räfflade korintiska väggpilastlar, hiss. Trapphuset utformat 1863.

Interiörerna starkt ombyggda och bevarar föga av äldre inredning - dock i viss utsträckning snickerier från 1863 såsom halvfranska bröstpaneler, helfranska pardörrar med medaljongfyllning och halvfranska fönsterpaneler samt profilerade taklister och en vitbeige skänkkakelugn med guldfärgade meanderbårder och reliefplatta med motiv S:t Görän och draken.

Modernitet: centralvärme.

Gård: belagd med gatsten.

