

CITY, del I 1974-75

CITY, DEL I
BYGGNADSINVENTERING 1974-75
STOCKHOLMS STADSMUSEUM

OMSLAG

Framsida: Kv Bocken 45, 30 och 31. Fasader mot Kungsgatan.
Nybyggnadsritningar från 1919, 1922 och 1920.

Baksida: Kv Hägern Större 15 och 14. Fasader mot Klarabergsgatan.
Nybyggnadsritningar från 1959 resp 1956.

CITY

Byggnadsinventering 1974-75
Historik och byggnadshistoriskt register
i två delar.

Inventeringsarbetet i fält och arkiv är utfört av amanuenserna Tarras Blom, Mats Persson och Carl Magnus Rosell. I Johannesområdet utfördes en preliminär inventering 1973 av Kerstin Mandén-Örn, Gunilla Nilsson, Mats Persson, Eva Sjöberg och Britt Wisth. Foto där ej annat anges Stefan Hasselberg och Ingvar Lundkvist.

Inventeringen sammanställd av Mats Persson. Redigering och layout Stefan Hasselberg, Kerstin Holmberg, Ingvar Lundkvist och Mats Persson. Inledande historik över området av Carl Magnus Rosell.

Samtliga ovan nämnda personer anställda vid stadsmuseets byggnadshistoriska sektion.

- Del I Stadsbyggnadshistorisk översikt och byggnadshistoriskt register över kvarteren Adam & Eva - Kärplingeholmen.
- Del II Byggnadshistoriskt register över kvarteren Ladugårdsbron - Österbotten.

INNEHÅLLSFÖRTECKNING

Förord	7
Stadsbyggnadshistorisk översikt av Carl Magnus Rosell	9
Litteraturanvisningar	34
Register över byggnaderna i det inventerade området kvartersvis i bokstavsordning	37
Kvartersplanerna i skala 1:2000	
Fastigheter utan kvartersbeteckning	561
Namnregister	565
Rättelser och tillägg	571

Längst bak i varje katalogdel en karta över det inventerade området.

Stockholms stadsmuseum har under 1974-75 på fastighetsnämndens uppdrag genomfört en byggnadshistorisk inventering i cityområdet med anledning av arbetet med den nya cityplanen, City 75.

Citys Östermalmsdel är tidigare inventerad och presenterad i museets inventeringsrapport "Östermalm I", Stockholm 1974. I övrigt överensstämmer i stora drag avgränsningen av det här publicerade inventeringsmaterialet med den nya cityplanens gränser. I detta arbete har dock medtagits samtliga kvarter söder om Tegnérgatan. Kvarteren Sparbössan och Rotundan är däremot inte medtagna då de avses att ingå i publikationer över bebyggelsen inom Eriksbergsområdet och övre Östermalm. Kvarteren är dock inventerade och materialet finns i stadsmuseet.

Föreliggande arbete redovisar i sammandrag byggnadsdata och beskrivning för varje fastighet inom området. Ett mer utförligt material i blankettform förvaras tillsammans med ytterligare fotografier, ritningar, excerpter osv i stadsmuseet. Rapporten, som består av två delar, är uppställd efter kvartersbeteckningar i bokstavsordning och inleds med en stadsbyggnadshistorisk översikt.

Ett syfte med inventeringen är att öka kunskapen om bebyggelsen inom området inför planeringen av dess framtid och att dokumentera bebyggelsens utformning vid den aktuella tidpunkten. En kulturhistorisk värdering av bebyggelsen har genomförts och presenterats i "Dagens City" utgiven av generalplaneberedningens cityutskott i maj 1975.

Stockholm i december 1975

Björn Hallerdt

Marianne Råberg

STADSBYGGNADSHISTORISK ÖVERSIKT

Norrmalms gatusträckningar och äldsta kvarstående bebyggelse - med undantag av Klara och Jakobs kyrkor - går tillbaka på en stadsplan som genomfördes under ett par decennier med början år 1637. Denna stadsplanereglering föranleddes av Stockholms hastigt växande folkmängd, i sin tur orsakad av stadens ställning som säte för riksstyrelsen och förvaltningen i det växande Östersjöväldet. De centrala ämbetsverken, till stor del nyskapade genom 1634 års regeringsform, fordrade en talrik personal, som i mån av tillgång och kompetens rekryterades bland hemvändande krigsbefäl, och dessa ämbetsmän hade behov av en permanent stockholmsbostad. Med krigsbyten och avkastningen av förläningar hade de också ekonomisk möjlighet att uppföra egna hus.

Men staden - Gamla Stan - var i det närmaste fullbyggd med stenhus, och trots de många ny- och ombyggnader från denna tid, som ännu sätter sin prägel på Gamla Stan, kvarstod en stark efterfrågan på tomtmark, som bara kunde mättas utanför Stadsholmen. Därför är det vid denna tid, som bebyggelsen expanderar åt alla håll - Riddarholmen och Blasieholmen blir uppfyllda av stora adelspalats, Norrmalms nedre delar av en mindre anspråksfull stenbebyggelse, även den i stor utsträckning uppförd av adelsmän, medan Södermalm och Ladugårdslandet får en blandad sten- och träbebyggelse och större inslag av borgerskap och krigsfolk. Även Kungsholmen togs i anspråk för en gles bebyggelse av malmgårdar och hantverksanläggningar.

Av dessa områden hade Södermalm i juridisk mening tillhört Stockholm sedan medeltiden, medan de övriga tillhörde kronan och i snabb följd donerades eller överläts:

1620-30-talet, stora delar av Riddarholmen doneras till enskilda adelsmän.

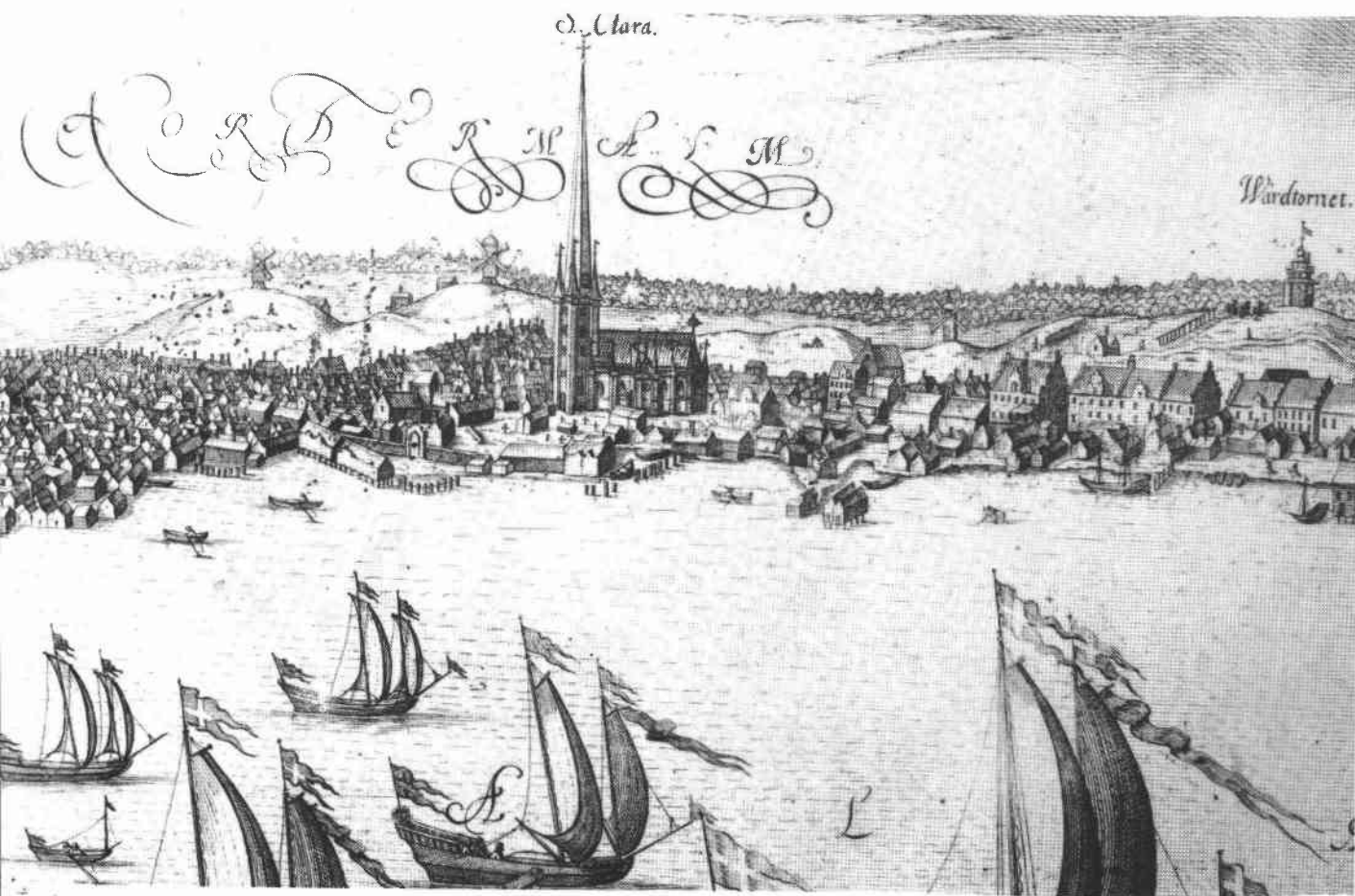
1635 Norrmalm till nuvarande Wallingatan upplåts till staden.

1639 Ladugårdslandet, Långholmen och Beckholmen doneras till staden.

1644 Kungsholmen öster om nuvarande S:t Eriksgatan doneras till staden.



Utsikt mot Stockholm (Stadsholmen) från norr. I förgrunden Brunkeberg och trähusbebyggelsen på nuvarande Norrmalm. F Hogenbergs skola 1584-86.



Utsikt över Norrmalm från väster med bl a Klara kyrka och vårdtornet på Brunkeberg. Detalj av S von Vogels kopparstick 1650.

- 1645-52 Blasieholmen doneras till enskilda adelsmän.
 1647 återstoden av Kungsholmen doneras till staden.
 1652 Norrmalm utvidgas till nuvarande Odenplan.
 1670 Norrmalm utvidgas till nuvarande Norrtull.

Norrmalms tidigare historia

Norrmalms historia sträcker sig längre tillbaka än Stockholms egen. Vid schaktning i Brunkebergsåsen har man funnit redskap och gravgåvor från vikingatiden, med all sannolikhet härrörande från de byar, Ekeby och Väsby, som omnämns i Magnus Ladulås' donation till Klara kloster av stora delar av området år 1286. Byarna ligger vid "det berg som kallas Malm" - ordet betyder grus. Två år senare utvidgas donationen med Valmundsön - Djurgården - och alla de öar som ligger mellan Valmundsön och Norrbro. Klostret utnyttjade området genom att mot årliga tomtören upplåta mark till mulbete, kålgårdar och bebyggande åt invånarna i Stockholm, och för att öka klostrets inkomster av donationen gav Magnus Ladulås åt dem, som ville bosätta sig på malmen, samma rättigheter som invånarna i själva staden hade. Den bebyggelse som uppstod blev dock av enkelt slag och utsattes för angrepp och förstörelse vid de många krigshandlingarna och belägringarna, särskilt mot medeltidens slut.

Efter riksdagen 1527 rivs Klara kloster och kyrka, nunnorna överförs till Gråmunkeklostret och markinnehavet tillfaller kronan. För inbyggarna på Norrmalm blir förändringen den, att det blir slottet i stället för klostret som uppbär deras tomtören och dagsverken. Allteftersom befolkningen ökar uppstår klagomål över att de som bor på Norrmalm avkrävs gästning, skjutsning och andra pålagor både av ståt-hållaren på Stockholms slott och av borgmästare och råd i staden. Norrmalmsborna ingav en supplik till hertig Karl och begärde att få lyda enbart under slottet, och denna begäran villfors i en resolution av den 26 november 1602, där det bestämdes att "Stockholms Norra Förstad" skulle bilda en självständig stad med eget rådhus och råd och befrias från alla avgifter till Stockholms stad utom den del av kommunalskatten som kallades skottet samt avgifter för köpmanshandel.

Norrmalm som självständig stad 1603-35

Den nya staden kom aldrig att få några egna stadsprivilegier men styrelsen ordnades efter mönster från Stockholm. Befolkningen utgjordes till stor del av kronans soldater och sjöfolk, som hade sin arbets-

plats på örlogsstationen vid Blasieholmen. Borgerskapet var en minoritet i den nya staden och bestod till övervägande delen av hantverkare. Befolkningen växte, och år 1629 hade förstaden 3 024 invånare - av vilka dock endast 816 tillhörde borgerskapet. År 1634 hade folkmängden stigit till 4 713 personer.

Förhållandet mellan Stockholm och dess förstad kom att präglas av misstro och stridigheter. Tvisterna rörde bl a hantverkarnas förhållanden och de gemensamma ekonomiska angelägenheterna och ledde slutligen till att förmyndarstyrelsen i en resolution av den 21 april 1635 upphävde förstadens särställning och stadgade att "Norrholm bli- ver i ett corpus med staden sammanstött".

Stadsplaneregleringen

Efter återföreningen med staden genomgår Norrmalm en snabb omdaning. Den 10 mars 1636 utfärdas nya stadsprivilegier för Stockholm, och staden förses med betydande inkomster. Dels får staden nu själv disponera över tomtörena på Norrmalm, dels erhåller staden en helt ny inkomst, nämligen tolagen, en avgift som utgick med 1 % av värdet på alla sjöledes inkommande varor och 1/2 % av värdet på de utgående. Med Stockholms stora betydelse som centralort för utrikeshandeln, upprätthållen genom det bottniska handelstvånget, var tolagen en rikt givande inkomstkälla. Även tomtörena gav vid denna tid ett betydligt tillskott till stadens kassa och kom att växa än mer efter de många tomtupplåtelseerna på Kungsholmen och Ladugårdslandet. Det fanns alltså en solid ekonomisk grund för den stora stadsplanereglering som förmyndarstyrelsen hade i sikte.

Stockholms kartbild vid denna tid uppvisar inte många räta vinklar, och gatusystemet ser planlöst ut, eftersom det inte är anlagt efter någon plan utan successivt, i anslutning till terrängens förutsättningar och stadsinvånarnas behov, och ingen hade behov av en rätvinklig tomt.

Denna medeltida och i våra ögon oregelbundna form av gatunät fanns inte bara i huvudstaden, och inte bara i vårt land. Det var den form som var den vanliga för europeiska städer och som uppkom överallt där inte någon myndighet bestämde annorlunda. Vid denna tid fanns hos de styrande både på kontinenten och i vårt land en vilja att omforma sådana stadsbilder enligt geometriskt regelbundna planer i anslutning till den italienska renässansens idealstäder. Den vanligaste förebil-



Stockholms äldsta karta, 1622-25.

den var ett mer eller mindre modifierat rutnät med platser för torg och kyrkor inlagda i blickpunkten för de viktigaste gatorna. Geometrin bestämde utseendet av en sådan plan; terrängen hade ingen annan betydelse än att kunna hindra dess genomförande. En sådan plan var det som nu skulle förverkligas för Stockholm.

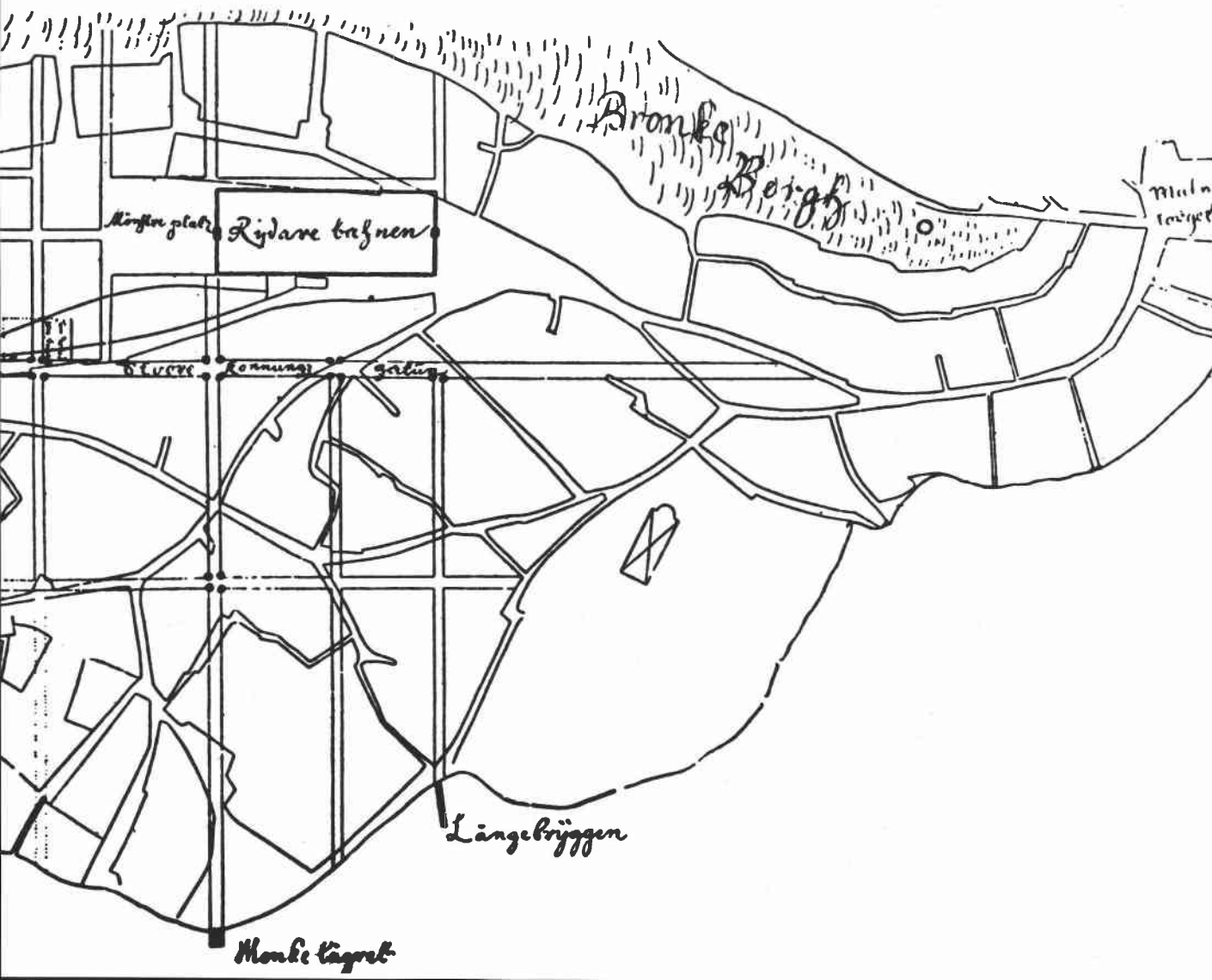
Den 20 augusti 1636 erhöll generalkvartermästaren Olof Hansson Örnehufvud regeringens uppdrag att göra "en dessein på gatorna så på malmarna som här i staden, tagandes dem så breda som han någonsin kan".

Örnehufvud var elev och medhjälpare till generalmatematicus Anders Bure, i vars uppdrag ingick att göra upp planer när nya städer skulle grundläggas eller gamla "förbättras". Dessa båda hade tidigare utarbetat planer för Jönköping och Göteborg, och Örnehufvud hade självständigt uppgjort stadsplaner för de baltiska provinserna. Örnehufvuds bidrag till den stockholmska planregleringen är numera svårt att bilda sig en rättvis uppfattning om, och i alla händelser blev hans

befattning med den nya planen kortvarig. Dess fullbordande och praktiska genomförande anförtroddes åt Anders Torstensson, Stockholms förste stadsingenjör, som vid förverkligandet av planen kunde anpassa den till topografin och ändra på olämpliga gatusträckningar. I mars 1637 restes de första spirorna nedanför Hötorget för att staka ut början av den blivande Drottninggatan.

Regleringens genomförande i praktiken gick till så, att stadsingenjören mätte upp de tomter som låg i vägen för de nya gatorna och kvarteren, varefter Byggningskollegium som ersättning tilldelade innehavarna tomter av samma areal vid nyanlagda gator. Den som kunde styrka att hans tomt var fri från tomtören - i så fall vanligen på grund av kunglig donation - fick en fri tomt, övriga fick ofria tomter. Då bebyggelsen i förstaden mest hade bestått av timrade hus, var det möjligt att flytta dessa från gamla till nya tomter, och för husrivningen utgick ett skadestånd.

Det gamla och nya gatunätet på Västra malmen (nuvarande Klara församling) enligt A Torstenssons karta 1636. Kartan är orienterad med norr åt vänster.



När den nya tomten var utsedd, uppgjorde stadsingenjören en designation - beskrivning med måttuppgifter - och för fria tomter utfärdades dessutom fastebrev - lagfartsbevis - av magistraten. Som ett exempel återges här i originalets stavning den första designationen för tomten Johannes Större 6, Drottninggatan 8, vars huvudbyggnad från 1640 fortfarande står kvar.

Ähr witterligit at Anno 1640 tå Reformation medh gathernes och tompternes regulerande förehaffdes på Westermalmen tå ibland andre gårdar som under stoore nye sträckegathen föllo, och för then skull riffne bleffne, bleff och Mester Göran Kangiutares gårdh undan riffuin, huilken hölt i längden effter Höglofflig i Äminnelse S Konnung Johans ther å giffne breffz lydelse /: Daterat Stockholm den 20 Aug: Anno 1569 :/ ifrån gathen och up åth Brunkeberg ithundrade alner effter gamle alnen, i bredden widh gathen fyra och tiuge alner, i bredden wp under Brunkeberg tolf alner effter gamle alnen, Hwars innehåld bleff 1458 quadrat alner, effter nye alnen.

Eodem Anno et Mense Junio bleff M Göran Kangiutare till wederlag igen en annan tomt ther sammastädes tildeelt, huilken håller wthi bredden widh stoore stråkgathen tiuge och sex alner, i längden både på södre sijdan såsom och på norre sijdan widh twergrenden som löper till siön femtijo och siu alnar bredden på östra sijdan widh Ingenieurens Anders Thorstenssons swarer emot bredden på nedere sijdan widh gathen och är tiuge och sex alner. Hwars innehåld effter thes längd och breedh är 1482, större än then förre 24 quadrat alner.

Actum ut supra

Anders Thorstensson

m p

Av fastebrevet framgår, att kanngjutaren utom den nya och större tomten erhöill 300 daler kopparmynt kontant, "hwarmed han för sin mistade tomt och skadestånd för undanrödningen wäll tillfridz är".

Bebyggelsen

Vid fördelningen av tomterna strävade man efter att få de centrala gatorna på Norrmalm bebyggda med stenhus, och stundom kunde en byggherre få hjälp av kronan i form av kontanter eller byggnadsmaterial för att uppföra ett stenhus. Det förekom också att byggherren efter att ha fullbordat sitt hus fick friköpa tomten för ett lågt belopp med hänvisning till de stora kostnader han haft för att jämna tomten och uppföra ett hus "till stadens zirat och prydnad". Detta ledde till att på kort tid ett betydande antal hus uppfördes vid Drottninggatan och Regeringsgatan och deras sydligaste tvärgator, och man kan urskilja ett slags standardhus för denna tid: 3 våningar högt, fem fönsteraxlar brett med stentrappa till mellanvåningen och trätrappa därovan. Botten-

våningen upptas ofta av bodar och magasin, och i vardera övervåningen finns åt gatan en sal med tre fönsteraxlar och ett rum med två axlar, åt gården två sådana rum och ett trapphus i mitten. Inne på tomten stod ofta trähus för stall och ekonomiutrymmen, och de flesta tomterna hade egen brunn.

De första åren berördes bara Norrmalms västra delar av regleringen, men efter en omfattande brand som övergick området öster om Brunkeberg år 1640 utarbetades en stadsplan även för denna del. Östra malmens gatusystem med Regeringsgatan som huvudgata var oberoende av planen för den västra malmen, vilket gjorde att de bägge planernas tvärgator inte skulle komma att träffa varandra när Brunkebergsåsen i en avlägsen framtid kunde grävas bort. Detta visar vilket oöverstigligt hinder Brunkeberg ansågs vara. Åsen gick 19 m över vad som senare blev Brunkebergs-torg, och det dröjde drygt etthundrafemtio år tills den var jämnad. Det skulle bli vår tid förbehållet att förvandla berget till en grop.

Generalplanen för Norrmalm och Ladugårdslandet 1640. I mitten Brunkeberg som delar Norrmalm i Västra och Östra malmen.

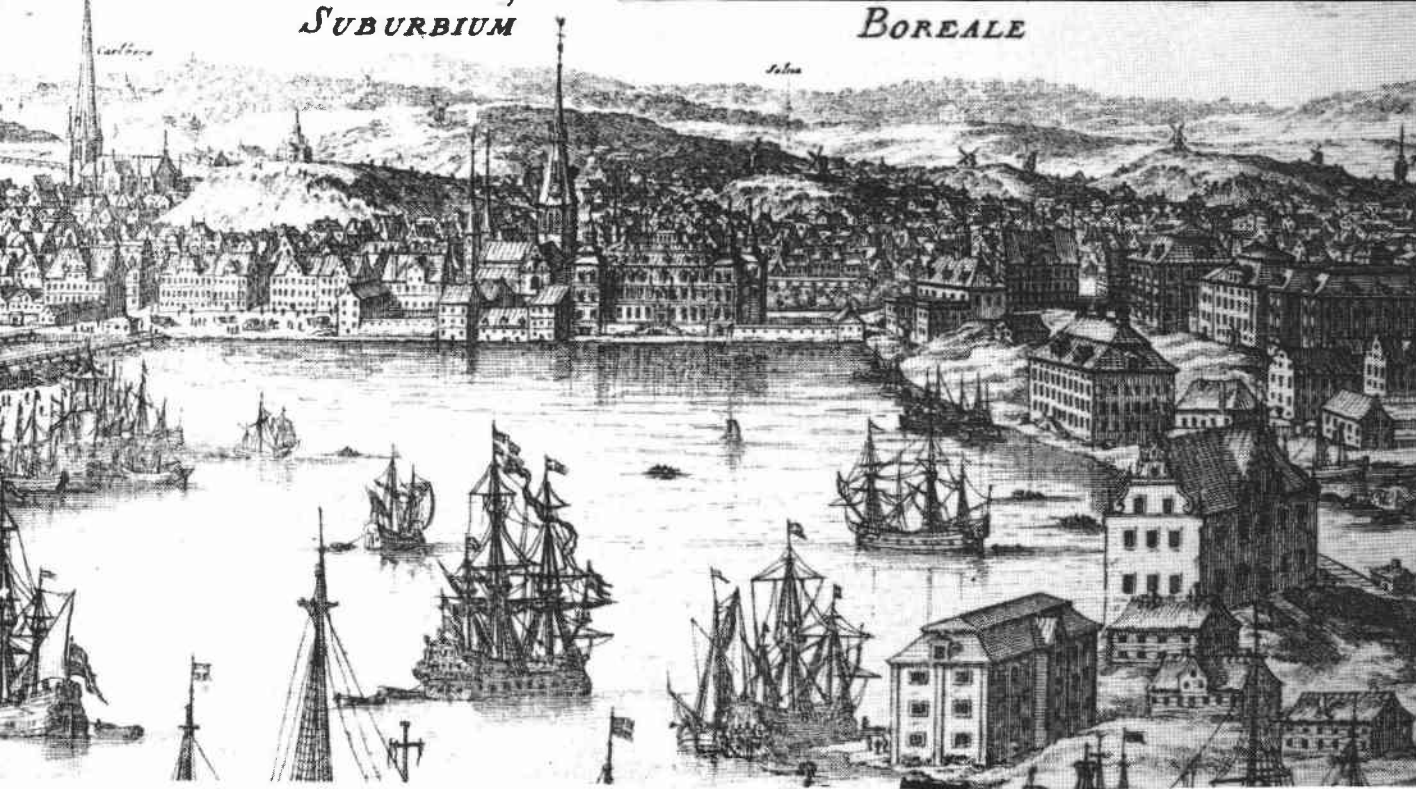




Gustav Adolfs Torg. Efter litografi från 1820-talet. T v Arvfurstens palats och t h Gustav III:s operahus.

Till stadsplanen hörde även torgen: Hötorget för handeln med lantmannaprodukter, Packartorget (nuvarande Norrmalmstorg) i Norrmalms utkant vid Nybroviken, där partihandeln med fisk ägde rum. Gustav Adolfs Torg, som har fått sitt namn efter L'Archeveques ryttarstaty, hette ursprungligen Malmtorget eller Norrmalmstorg och kom efter sitt anläggande år 1647 att kantas av högadelns palats - Lennart Thorstenssons, Axel Lillies och Gustaf Horns - och hade i fonden Norrmalms kämnärskammare med lokaler för rättskipning och förvaltning. För detta torg och dess utbildning till paradplats med anslutning till Kungliga Slottet gjordes vidlyftiga planer av Tessin d y, planer som först långt senare till en del förverkligades genom Gustav III:s operabyggnad med dess pendang Arvfurstens Palats och den nya Norrbro i slottets mittaxel.

Även vid Regeringsgatan uppfördes efter regleringen ett stort antal stenhus, av vilka de flesta stod kvar i mer eller mindre ombyggt skick fram till våra dagars cityreglering. Men vid de mindre gatorna och tvärgatorna byggdes trähus, ofta oansenliga "ålandsstugor" eller hus som timrades i Roslagen och sedan märktes ner och transporterades till byggnadstomten på Norrmalm. Myndigheternas önskan var hela tiden att inskränka förekomsten av trähus. Från 1660-talets mitt var det förbjudet att uppföra trähus över en våning på Norrmalm och Södermalm (men



Norrmalm efter de stora 1600-talsregleringarna samt Blasieholmen och en del av Skeppsholmen. Detalj ur Erik Dahlbergs utsikt över Stockholm från Kastellholmen, 1688 tecknad för Sveciaverket.

tillåtet på Kungsholmen och Ladugårdslandet), och efter en brand på Norrmalm 1686 utfärdade Kungl Maj:t ett reglemente för nybyggandet av de brunna tomterna, där vissa gator reserverades för stenhus - åtminstone måste husen ha en stenvmur mot gatan. Den som inte inom tre år förmodade bebygga sin tomt var skyldig att avträda den till någon som hade råd att bygga; detta var ett stadgande som gällde redan förut och som återkom vid upprepade tillfällen. Den byggande var skyldig att anmäla sig hos Byggningskollegium för att "bli informerad om regulariteten", men denna bestämmelse syftade inte till någon föreskrift om det blivande husets utseende, utan enbart till en kontroll av att byggnaden inte skulle inkräkta på gatumark eller granntomter.

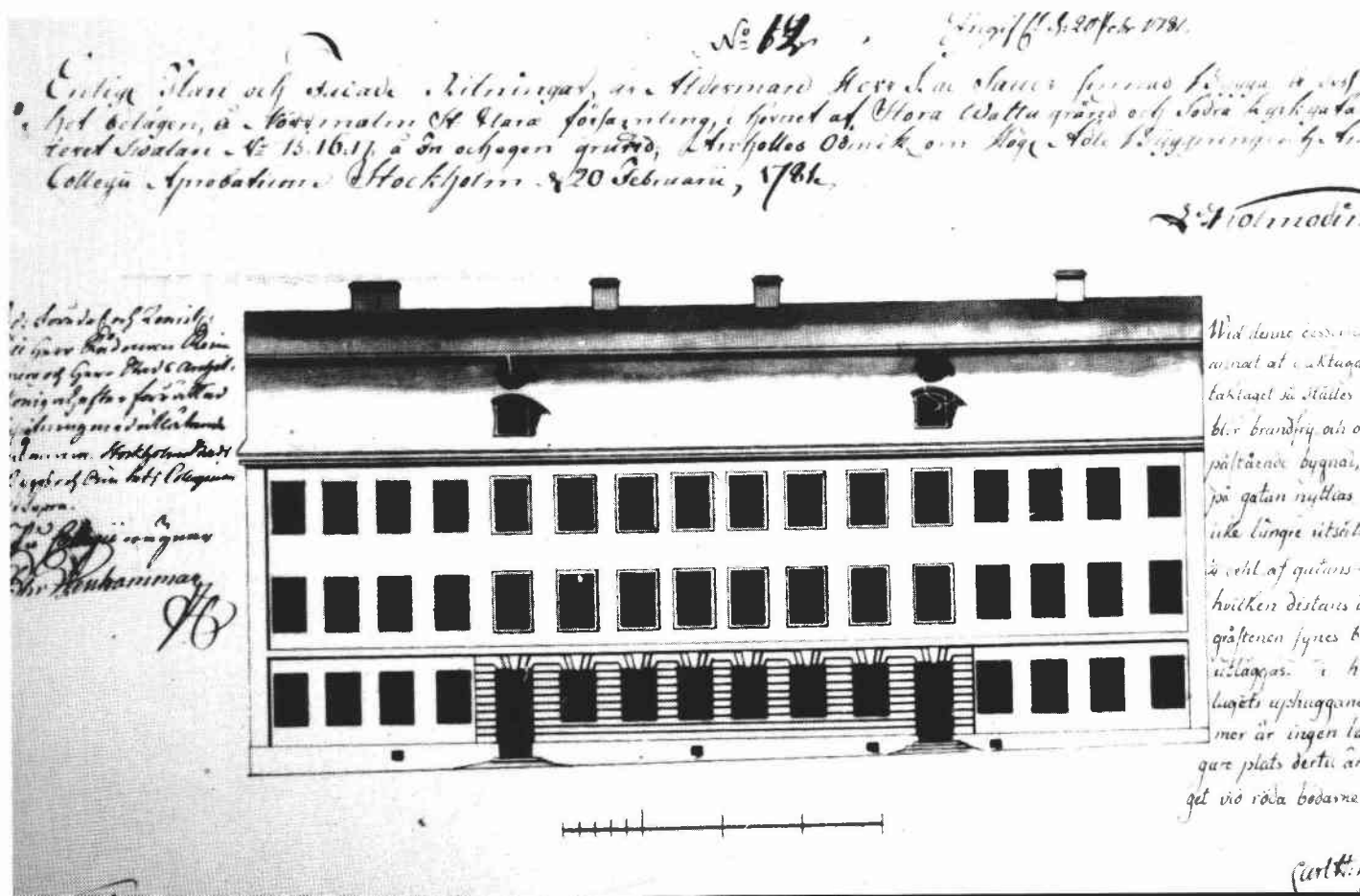
Några av de hus som uppfördes under detta första utbyggnadsskede står fortfarande kvar. Kvarteren vid Drottninggatan har de flesta, men dessa har med tiden genomgått så många om- och tillbyggnader att de inte längre representerar 1600-talet enbart. Men Lantmäteristyrelsens hus, ursprungligen en trädgårdspaviljong till Kungsträdgården, och Klara Skolas hus på kyrkogården har till stora delar kvar sin ursprungliga karaktär, och detsamma gäller Hårlemanska huset vid Drottninggatan 88 från 1710. Den stora trädgård som hör till detta hus har av flera samverkande tillfälligheter kommit att bevaras till vår tid. Norra Latinläroverkets gård tvärsöver gatan har ett annat ursprung; den användes nämligen som trädgård av Barnhuset, en institution som hade sina byggnader i kvarteret närmast norrut och som hade fått hela området som

donation redan 1633. Även på Blasieholmen bevaras i viss mån 1600-talsbebyggelse som t ex Frimurarordens hus och de starkt ombyggda Fersenska och Douglaska palatsen.

Den som uppförde stenhus på någon av de tomter som berörts av 1686 års brand befriades från tomtören och fick tomten till fri och egen enligt beslut av Kungl Maj:t. Med tanke på tomtörens höga belopp vid denna tid är det begripligt, att detta ledde till ett starkt uppsving för stenhusbyggandet, och på förslag av magistraten utsträcktes denna frihet år 1697 även till andra brandskadade gårdar.

Bestämmelsen återkommer ännu i 1736 års byggnadsordning för Stockholm, och denna byggnadsordning stadgar ett generellt förbud mot att uppföra nya trähus. Detta förbud upprepas med olika modifieringar i de senare byggnadsordningarna, åren 1763, 1842, 1870 och 1876, och medförde att stenhusen blev allena rådande i de områden som återuppfördes efter 1700-talets två stora bränder i Klara församling 1751 och i Maria församling 1759. Vid 1800-talets exploatering av malmarna hade tomtvärdena stigit till en nivå, där det inte längre var ekonomiskt lönsamt att uppföra trähus.

Byggnadsritning från år 1781 och gällande för fastigheten Svalan nr 15, 16, 17 i hörnet Stora Vattugränd och Södra Kyrkogatan i S:t Clara församling. Ritningen visar fasader mot Vattugränden. Byggnaden kvarstår om än ombyggd under fastighetsbeteckningen Svalan 7 och med adress Vattugatan 12.



Förbudet mot trähus betingades främst av brandskyddssynpunkter. Det år 1746 inrättade Stockholms Stads Brandförsäkringskontor medverkade i sitt eget intresse till förbudets efterlevnad genom att vägra att försäkra sådana byggnader som uppförts i strid mot byggnadsordningens föreskrifter. Under 1800-talet främjade bolaget stenbebyggelsens utbredning genom att betala ut större delen av försäkringssummorna för sådana trähus som ägarna frivilligt rev.

De som byggde stenhus hade titeln murmästare, och de var alltsedan 1725 ålagda att lämna in ritningar på alla nybyggen till Byggningskollegium. Tack vare denna bestämmelse finns ett rikt material bevarat för studiet av Stockholms byggnadskonst.

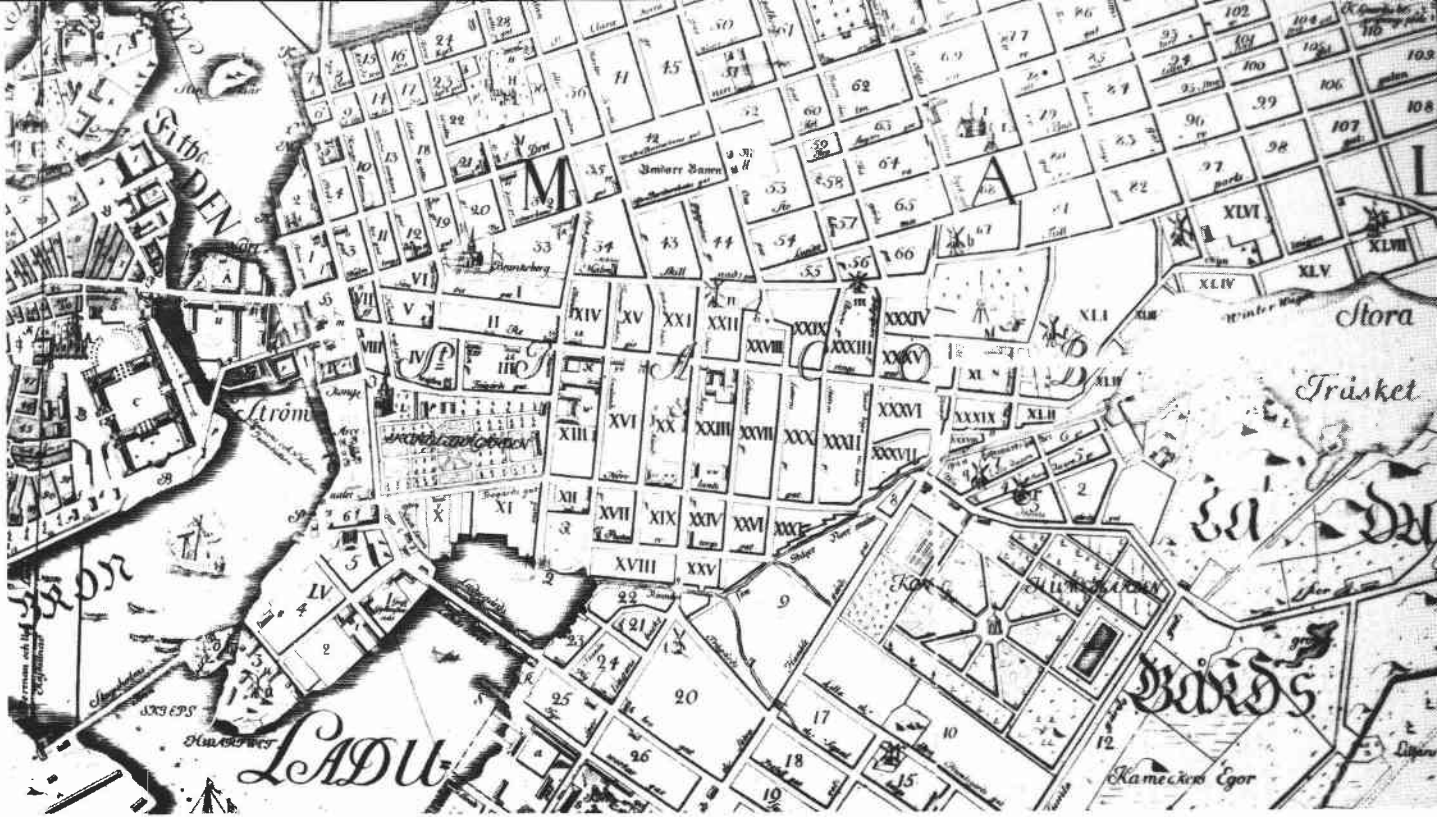
De hus som uppfördes på 1700-talet skiljer sig från 1600-talets främst genom sitt betongande av horisontaliteten - de är mer breda än höga, och i stället för det spetsiga 1600-talstaken som rymde tre vindar ovanpå varandra har man brutna tak, där det nedre takfallet ofta är försett med takkupor för en bostadsvåning. Dessa vindsvåningar bidrog till att husens höjd kunde begränsas och fyllde alltså ett estetiskt syfte, samtidigt som de medförde en kostnadsbesparing.

Alla trappor var av sten med välvda tegelkupor - föreskrivet sedan 1736 - och att mura en trappa blev det traditionella gesällprovet inom murmästareämbetet. Vid planlösningen strävade man efter att lägga de förnämsta rummen i fil utmed gatan med dörrarna i rät linje bakom varandra för att möjliggöra en genomblick av hela rumssviten. Detta slags hus behövde bredare tomter än 1600-talets, och byggnadsordningarna förespråkar också att små tomter "som ingen särdeles byggnad kan sättas uppå" läggs samman med någon granntomt.

Rummens inredning skiljer sig från 1600-talets: i stället för kalkstrukna väggar, bjälktak och öppna spisar har man bröst- och smygpaneler, ofta vävspända tapeter, gipstak och kakelugnar.

Områdets gränser och stadens befolkningstal

Allteftersom folkmängden växte, kunde 1640-talets rutnätsystem sträckas ut med nya gator och kvarter inom malmarnas rymliga gränser. Den stora utbyggnaden av Stockholm stannade emellertid av vid 1670-talet - det beräknas att staden då hade ökat sin folkmängd till 45 000 invånare från 9 000 år 1630. Kvarterens namn och indelning lär vi känna i de tomtböcker med kvartersplaner, som stadsingenjören Anders Torstensson



Detalj ur Petrus Tillaeus karta från år 1733.

upprättade år 1663 för västra malmen, år 1668 för den östra. För Södermalm finns liknande tomtböcker bevarade från årtiondet därefter.

Behovet att utvidga stadsbebyggelsen infann sig emellertid inte förrän mot slutet av 1800-talet, och utkanterna av stadens område uppläts i stället till trädgårdar, "plantager", eller kvarnplatser. På den kända karta, som stadsingenjören Petrus Tillaeus publicerade år 1733, ser man att den stadsmässiga kvartersindelningen slutar ungefär vid nuvarande Tegnérgatan - Torstenssons tomtbok täckte området fram till nuvarande Wallingatan. Områdena därutöver skulle behålla sin lantliga karaktär till senare hälften av 1800-talet.

I väster avgränsades Norrmalms bebyggelse av Klara sjö, som successivt fylldes ut, och i öster utgjordes gränsen av "Rännilen" som ledde från träsket vid nuvarande Eriksbergsplan ned till Nybroviken. På 1600-talet gick Nybroviken fram till Norrmalmstorg och upptog förutom nuvarande Berzelii Park stora delar av kvarteren vid Kungsträdgårdens östra sida. De byggnader vilkas existens nu hotas av dåliga grundförhållanden ligger samlade just utmed dessa gränser på tomtmark som fyllts ut vid träsk och stränder.

Stadens folkmängd ökade blott långsamt efter 1600-talets väldiga expansion; de många krigen, stormaktsväldets undergång, den svåra pesten

1710 och den allmänna fattigdomen som inträdde över hela riket samverkade till att befolkningen tidvis minskade. 1750 hade staden 53 000 invånare, och efter en hastig tillväxt under decenniet pendlar folkmängden mellan 68 000 och 75 000 fram till 1800-talets början, då den efter krig och ekonomisk tillbakagång sjunker till 65 000 personer år 1810. Därefter inträder en ökning med ungefär 500 personer per år fram till 1860-70-talen. Då inleds den starka och hastiga expansion, som förvandlade Stockholm till storstad.

Namngivning

1600-talets kvarters- och gatunamn har i stor utsträckning bibehållits till våra dagar. Huvudgatorna var Drottninggatan, Regeringsgatan och Fredsgatan. På de tidigare designationerna saknas kvartersnamn, och gatorna kallas helt allmänt "lille gränden", "en tvärgränd", "gränden som löper uppåt Brunkeberg" och liknande, men från 1640-talets mitt möter vi både kvarters- och gatunamn. Drottninggatan kallades de första åren för Konungsgatan, efter att från början ha ärvt namnet Stora Stråkgatan från sin föregångare, och även ha betecknats "långa gatan som leder åt tullporten". Tvärgränderna fick sina namn antingen efter vart de ledde eller efter dem som bodde där.

Den gata som mynnade i bron till Munklägret - Kungsholmen - hette Munklägersgatan, men sedan man byggt ytterligare en bro, i Jakobsgatans förlängning, ändrades namnet till Gamla Munklägersgatan eller Gamla Kungsholmsbrogatan - nu Gamla Brogatan - medan Jakobsgatan, förut benämnd Jakobs Kyrkogata, fick heta Nya Kungsholmsbrogatan. Kyrkoherden i Klara, Mäster Samuel Hammarinus, ägde en gård vid Mäster Samuels gränd; i förlängningen av hans gränd låg Spetsens backe i Brunkebergs östslutning och fortsatte under namnet Ålandsgränd ner till Rännilen, där Birger Jarlsgatan nu går. Snickarbacken hette Bödelsbacken, eftersom skarprättaren fick en tomt där när gatan anlades, en del av David Bagares gata hette Dödgrävargränd. Dessa gatunamn och många andra försvann under tidernas lopp, de flesta vid den stora namnreformen 1885, som syftade dels till att ge varje gata ett enda namn i hela sin sträckning, dels till att ge alla gator olika namn.

Kvarteren benämndes efter några olika principer. Dels utgick man från topografin - Brunkhuvudet och Brunkhalsen vid Brunkebergstorg, Höjden vid Johannes kyrka och Träsket nedanför - dels från institutioner i kvarteret: Beridarebanan, Fyrmörsaren med kungliga styckgjuteriet, dels från tomtägare: Spechten (nu Spektern) efter bryggaren Gert Specht,

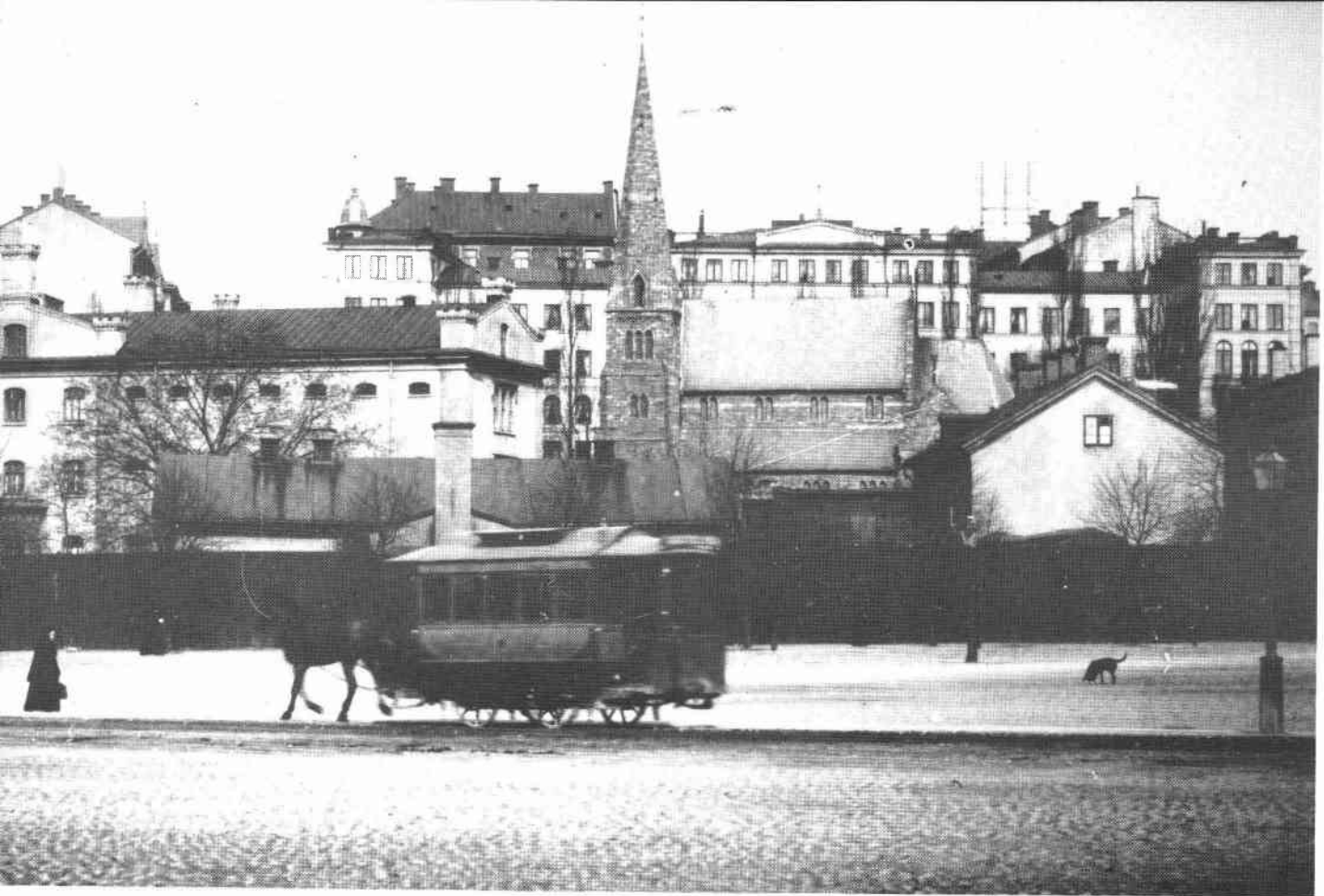
Wahrenberg efter guldsmeden Georg Warnberger. Att Ladugårdslandet uppläts till sjöfolk avspeglas i många kvartersnamn där, och vid Klara sjö hade kvarteren fisknamn: Gösen, Göddan, Braxen. Utmed Drottninggatan ligger en rad kvarter med djurnamn, till synes gripna ur luften: Tigern, Loen, Björnen, Elefanten, Hägern, Gripen.

Efter våra dagars citysanering finner man att många kvartersnamn har försvunnit, vanligtvis ersatta av namnet Beridarebanan. För att få rätt att underbygga gatorna i samband med den totala nybyggnaden av kvarteren har man nämligen gjort den juridiska konstruktionen att förvandla dessa gator till kvartersmark, varvid ett stort antal byggnads-kvarter kan sammanföras med mellanliggande gator under ett gemensamt namn. I den följande texten har dock om möjligt de gamla namnen bibehållits.

I väntan på uppsvinget

Den tidigare delen av 1800-talet är en tid av stillastående och tillbakagång i de flesta avseenden både för Stockholm och landet i övrigt. Av de få ansökningarna om byggnadslov resulterar nästan inga i fullbordade byggnader, och detta skede har knappast lämnat några spår på Norrmalm. Vid mitten av århundradet börjar byggandet komma igång igen, till en början mest genom förtätning av existerande bebyggelse: gamla hus blir påbyggda till fyra eller fem våningar, och äldre ekonomibyggnader inne på tomterna ersätts med nybyggda höga gårdsflyglar för hyreslägenheter. Det är vid denna tid som de stockholmska bostadshusen får karaktär av handelsvara och ofta i rask följd går genom en mängd ägares händer. Det var inte längre regel att ägaren själv bodde i sitt hus.

Kvarteret Lammet vid Gamla Brogatan, det sista orörda Klarakvarteret, har kvar mycket av sin gestalt från denna tid. Lammet 13 och 14 är nybyggnader från 1855 och 1860 på trädgårdstomter som avstyckades från grannfastigheterna, vilkas byggnader samtidigt fick ökad volym så som beskrivits ovan. En liknande utveckling ägde rum i de övriga Klara-kvarteren men är numera bortskymd av senare rivningar och nybyggnader. Samtidigt inleddes hyresbyggandet på de förut lågt utnyttjade områdena norr om Barnhuset med början i kvarteret Lindbackens ännu kvarstående hus vid Kammakargatan. Mot den nya bebyggelsens skala framstår de äldre husen som obetydliga och till synes kvarglömda.



Bebyggelsen norr om Norra Bantorget år 1895. T v Länscellfängelset och i mitten Engelska kyrkan (numera flyttad till Diplomatstaden). Den pampiga kvartersfasaden bakom kyrkan är gårdssidan av kv Lindbackens hus mot Kammakargatan - numera dock dolda av yngre hus vid Wallingatan.

Den moderna utvecklingen inleds

Med 1860-talet inträder ett nytt skede i Stockholms utveckling. Den gamla stadsstyrelsen med rötter i medeltiden ersätts av stadsfullmäktigeinstitutionen. Järnvägsförbindelser, vattenledning, avloppsnät och gasverk gör stadslivet bekvämare och hälsosammare, och för första gången uppstår ett födelseöverskott i Stockholm. Tidigare hade dödligheten regelmässigt överskridit födelsetalet och kompenseras blott genom den starka inflyttningen. Stockholm hade varit en av Europas mest ohälsosamma städer, "ett Konstantinopel i skönhet och snusk".

Nu inträder, efter näringsfrihetens genomförande, en begynnande industrialisering och huvudstaden blir centrum inte bara för statsförvaltningen utan även för landets ekonomiska och kulturella liv. Affärscentrum låg fortfarande i Gamla Stan och de första bankbyggnaderna uppfördes i denna stadsdel: Enskilda Banken vid Lilla Nygatan 1860, Skandinaviska Banken vid Storkyrkobrinken 1872-76. Men detta centrum började expandera norrut och tränga in i bostadskvarteren på Norrmalm, och på ett par decennier uppstod här vad som idag kallas cityfunktioner: hotell och restauranger,



Snitt ur H Neuhaus' karta över Stockholm, 1870-tal.

nöjeslokaler och butiker, blandade med banker och försäkringsbolag, som efter första världskriget dominerade trakten kring Gustav Adolfs Torg. Dessa kapitalinstitutioner har i våra dagar börjat trängas undan av den expanderande statsförvaltningen. Att centralstationen förlades till Klara befäste stadsdelens ställning som ekonomiskt centrum, och det är vid denna tid som nedre Norrmalm blir tidningarnas och de många hotellens stadsdel.

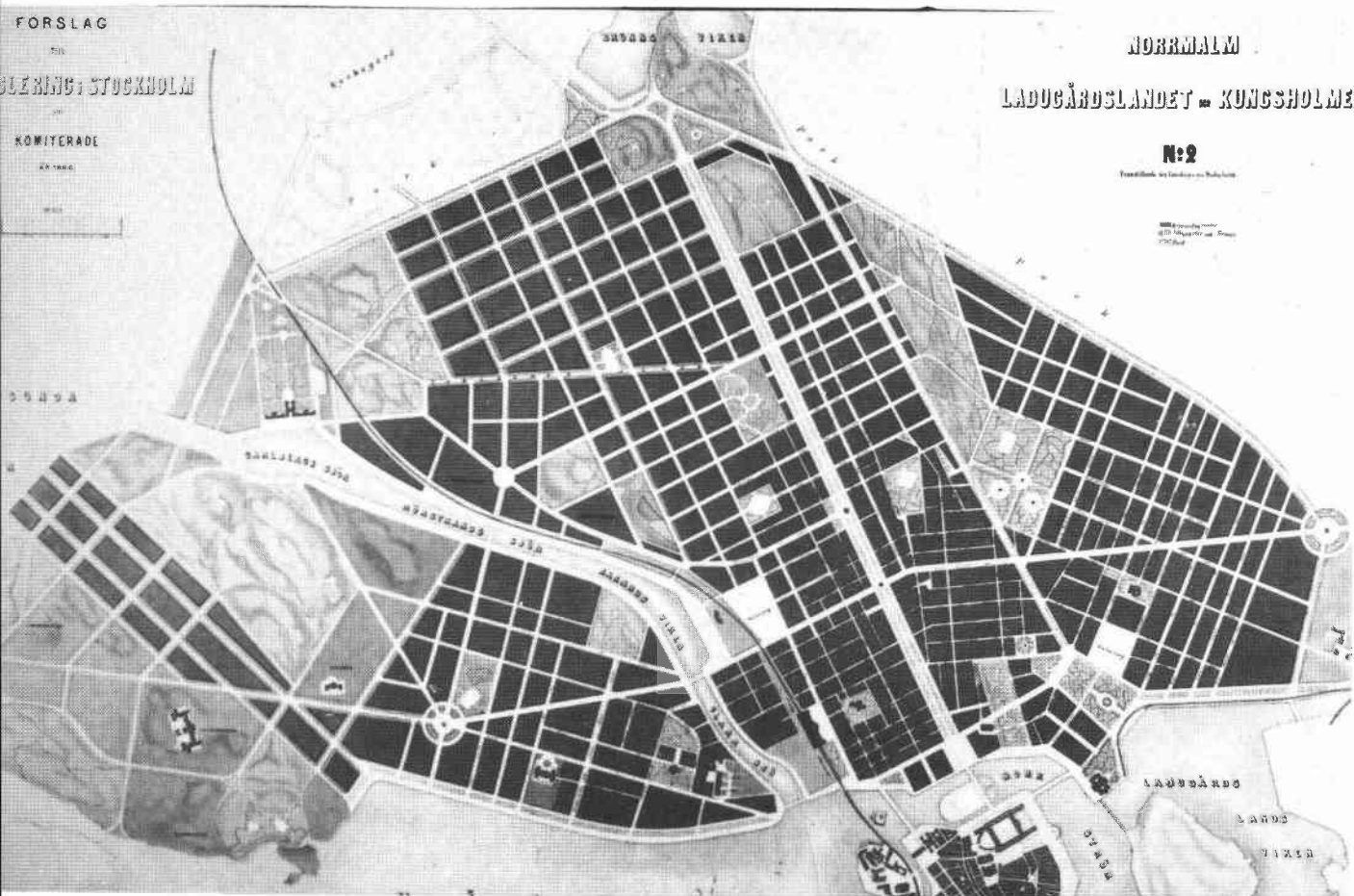
Det nybildade stadsfullmäktige tillsatte 1864 en kommitté som skulle studera frågan om gatureglering på Stockholms malmar. 1866 var kommittén färdig med sitt utlåtande och överlämnade planerna till den reglering, som fått namn efter kommitténs ledande kraft, juristen Albert Lindhagen. Lindhagens plan och dess förebilder är utförligt skildrade av Gösta Selling; här må blott erinras om planens huvudtanke att motverka stadslivets hygieniska nackdelar med hjälp av breda gator, parker och öppna platser. Sådana skulle anläggas i de delar av staden, som stod i tur att exploateras, men de redan fullbyggda äldre stadsdelarna skulle öppnas genom breda avenyer och trädplanterade esplanader, som skulle leda trafiken mellan hamnar, salutorg och stjärn-

eller cirkelformade platser sådana som Karlaplan och Stureplan.

Kommitténs förslag kunde inte fullständigt genomföras men låg till grund för den stadsplan som för Norrmalms del antogs år 1879 och bl a innehåller Kungsgatan, Vasagatan, Sveavägen, Birger Jarlsgatan och Norra Bantorget. Detta torg var tänkt som en ersättning för Hötorget, vilket i likhet med Adolf Fredriks kyrka och Brunkebergstorg skulle uppslukas av en 70 m bred Sveaväg, som skulle löpa från Gustav Adolfs Torg till Bellevue med Haga i fonden, en tanke som kommittén uppgav härstamma från Gustav III. Tanken på en sådan väg var i verkligheten äldre än så och hade framförts redan 1654 av Jean De la Vallée, och under några decennier gjordes sporadiska försök att schakta ner denna gata i Brunkeberg, till dess att arbetet upphörde efter kunglig befallning år 1692.

De nyanlagda gatorna kantades snabbt med butiksförsedda femvånings hyreshus, ofta sammanförda flera stycken med en gemensam symmetrisk palatsfasad: Vasagatan och den västra delen av Kungsgatan bebyggdes på 1880-talet liksom delar av Sveavägen, och Birger Jarlsgatan fick

Förslag till stadsplan för Norrmalm och Ladugårdslandet upprättad av A Lindhagen 1866. Detalj.





Hötorget sett från söder, 1870-tal. I bakgrunden t h Adolf Fredriks kyrka och t v väderkvarn vid nuvarande Tegnérslunden.

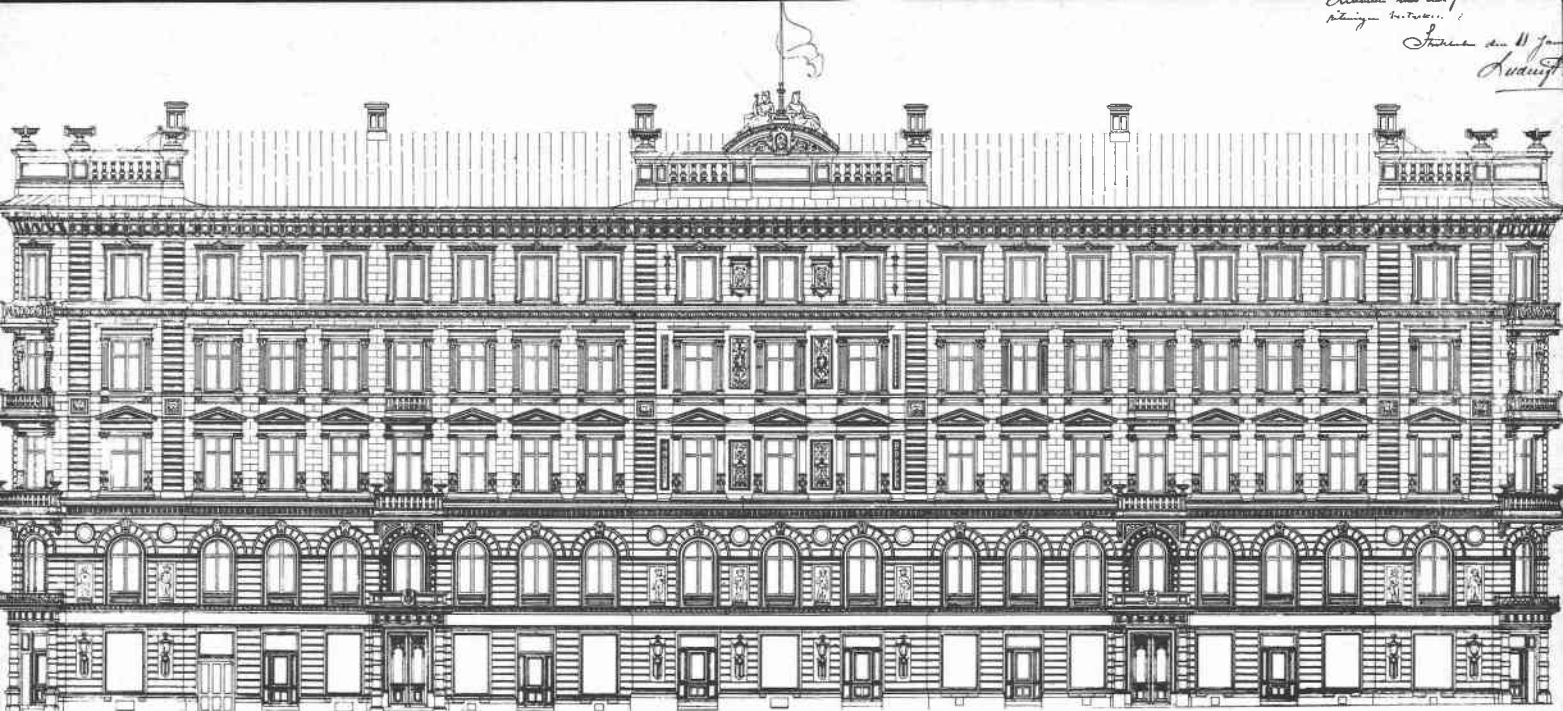
Drottninggatan norrut från Lilla Vattugatan (nuvarande Herkulesgatan). Foto 1892.



Stora Badstugatan (nuvarande Sveavägen) söderut från hörnet av Kammakargatan. T v nuvarande Bonnierhuset och t h Adolf Fredriks kyrkogård. Foto 1915.

Brunkebergstorg från Malmtorgsgatan, t v Malmskillnadsgatan. Telefontornet och den mitt på torget placerade brunnen försvann ur gatubilden på 1950-talet medan husen kring torget revs först 1970. Foto 1900.





Nybyggnadsritning för Skotten 4, 5 (nuvarande Vallonen 1,2), 1882. Fasad mot Kungsgatan. Sign Ax & Hj Kumlien.

på 90-talet en bebyggelse av hög kvalitet, fortsatt i Strandvägen, som fullbordades vid samma tid. De flesta av dessa hus står fortfarande kvar - även om många av 1880-talets rikt dekorerade putsfasader har förändrats enligt senare tiders smak - och de har ofta anseliga delar av sin inredning bevarade. Dock har deras ursprungliga funktion som bostadshus nästan fullständigt trängts undan av näringslivet med dess högre betalningsförmåga, ty fränsett enstaka undantag var det först på 1920-talet som Norrmalm bebyggdes med hus som från början var avsedda som kontorshus - östra delen av Kungsgatan efter Sven Wallanders stadsplan från år 1919. Denna del av gatan hade schaktats genom Brunkebergsåsen för att förbinda Hötorget med Stureplan och kunde öppnas för trafik 1911. Enhetligheten i taklifthöjd och fasadbehandlingen med ett bågmotiv som förbinder byggnaderna är inskrivna i Wallanders stadsplan, som ville ge gaturummet en vårdad och kultiverad prägel. Dessa bestämmelser är numera upphävda.

På grund av citys karaktär av ekonomiskt och kulturellt centrum innehåller Norrmalms och centrala Östermalms bebyggelse från 1800- och 1900-talet en rad av de viktigaste svenska arkitekturmonumenten från denna tid.

1900-talets regleringsplaner

Sveavägens framdragande till Gustav Adolfs Torg förblev en plan på papperet, och 1912 ändrades denna plan till en helt smal fortsättning av Sveavägen fram till Klarabergsgatan. Lindhagens tanke togs åter upp i stadens förste stadsplanedirektör Albert Lilienbergs "Förslag

till generalplan för Stockholms tätare bebyggda delar" (framlagt 1928). Denna generalplan var till sin innebörd en trafikledsplan och innehåller bl a förslag till en Blasieholmsled från Logårdstrappan över Strömmen och Nybroviken. För att bereda ökat utrymme åt trafiken förespråkar Lilienberg möjligheten att bygga skyskrapor på Norrmalm norr om Klara-bergsgatan. Därvid kan han sägas ha tagit upp det förslag, som arkitekten Wilhelm Klemming på sin tid framförde i ett föredrag i Samfundet S:t Erik 1907, att kanta den utbyggda Sveavägen med 5-6 "skyskrapare" efter mönster som han studerat vid besök i New York.



Lutternsgatan mot Stureplan innan gatan nedsprängdes och vidgades till Kungsgatan. Det stora vita hyreshuset bakom träkåkarna ligger i kv Sparven. Foto 1900-talets början.

Kungsgatan från Regeringsgatan viadukt. Kvarteren på båda sidor gatan är under bebyggande - norra Kungstornet stod färdigt 1924. Foto ca 1925.

Klemmings motivering för skyskraporna var att man kunde utnyttja den lediga markytan till ett parkstråk.

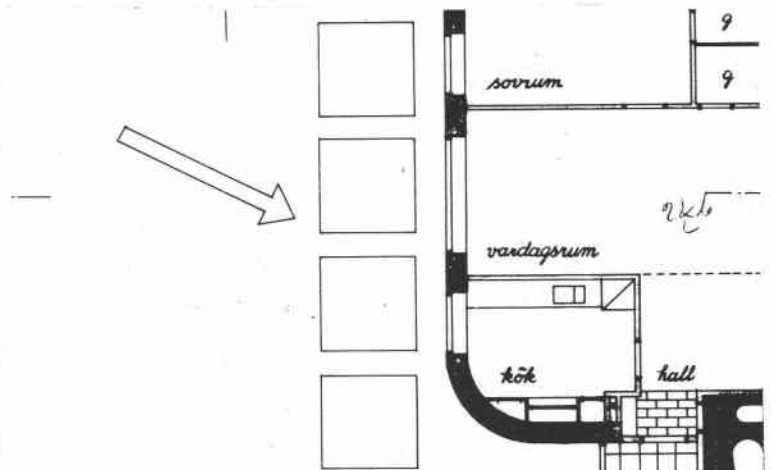
Den Lindhagenska Sveavägen avvisades slutgiltigt år 1945, då Stadsfullmäktige antog en ny trafikledsplan, vilken låg till grund för den plan för Norrmalms bebyggande som följande år lades fram av Stadsplanenämnden och som med senare ändringar har resulterat i dagens Nedre Norrmalm. City låg splittrat av Brunkeberg med nerslitna byggnader vid trånga och obekväma gator med en blandning av högexploaterade och mycket lågt utnyttjade fastigheter, och området hade stora nivå-



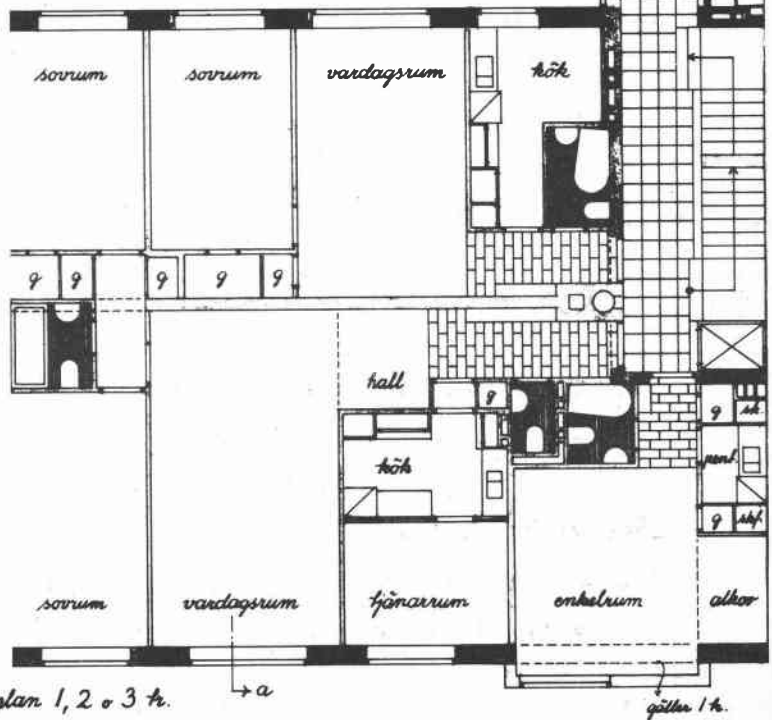
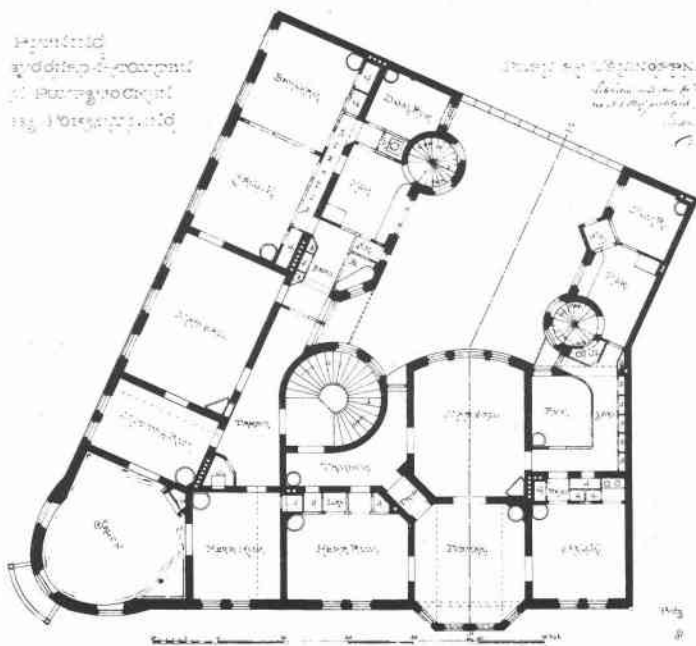


Birger Jarlsgatan vid hörnet av Jutas Backe. De nybyggda fastigheterna som vänder gårdsfasaderna mot betraktaren ligger vid Regeringsgatan. Foto 1907.

Nybyggnadsritning för fastigheten Pilen 7, Klara Norra Kyrkogata 15. Även under 1930- och 40-talen byggdes enstaka bostadshus i själva citykärnan, och då med hög exploatering av tomtutrymmet. Ritn sign W Gahn 1935.



Nybyggnadsritning från 1895 för fastigheten Pumpstocken 10, Birger Jarlsgatan 13. Ritningen visar ett för fastigheterna kring den nyanlagda Birger Jarlsgatan typiskt våningsplan. Ritn sign Ullrich & Hallquisth.





A Lilienbergs förslag till generalplan, 1928.

skillnader. Efter världskrigets slut, med ekonomisk expansion och hastigt ökade bilism, framstod Norrmalm i sin gamla gestalt som illa lämpat till näringslivets krav, och dess omdaning påskyndades av att tunnelbanan samtidigt drogs fram här. I väntan på cityregleringens genomförande belades stora delar av området med byggnadsförbud, vilket medförde att husen, bortsett från ett allt starkare förfall, ända till slutet bevarade en prägel som i många fall gick tillbaka på 1600-1700-talen. För att ge staden möjlighet att utan onödig tidsspillan skaffa sig rådighet över de fastigheter som skulle beröras av Norrmalmsregleringen stiftades 1953 en speciallag "Lex Norrmalm" avseende zonexpropriation vid större stadsplaneregleringar. Staden hade visserligen fått marken i sin hand genom 1636 års privilegiebrev, och skulle enligt privilegiernas mening behålla marken och få inkomster av den, men under inflytande av senare århundradens liberala föreställningar, att byggnadsmark borde ägas av enskilda, hade staden låtit tomtinnehavarna friköpa sina tomter för belopp som avsiktligt sattes lågt. Den tomtvärdesstegring, som staden på detta sätt avhände sig, har den nu själv fått vidkännas vid inlösningar av de berörda fastigheterna, och det system med tomträtt och årlig tomträttsavgäld, som nu tillämpas på Norrmalm, är en återgång till 1600-talets ordning.



Mäster Samuelsgatan österut från Sergelgatan år 1954. Bilden visar det ur trafikteknisk synpunkt alltmer ofunktionella cityområdet under 1950-talets ökade bilism. Foto L af Petersens

Hur planerna för city har utvecklats, förändrats och förverkligats sedan 1945-46 års principbeslut skall inte beröras här; det är ett skeende som ännu inte är avslutat. De tryckta beskrivningarna till City 62 resp 67 ger en tydlig bild av de bedömningar och planintentioner som låg bakom de senaste årens stora cityomvandlingar. I det samtidigt med denna text publicerade samrådsmaterialet kring City 75 tecknas slutligen bakgrunden till den nya inriktning av cityregleringen, som nu torde leda till att en långt större del av det återstående gamla Norrmalm blir bevarat, än man tidigare trodde möjligt.

Carl Magnus Rosell

Litteratur

Norrmalms förhållanden under Klara klostrets tid behandlas av Nils Staf i kapitlet Församlingshistoria i Sveriges kyrkor, Stockholm, band VI: Klara kyrka (Stockholm 1928). Norrmalms äldsta historia och 1600-talets stadsplanereglering ägnas en utförlig framställning i Hans Hanssons uppsats Norrmalm i stöpsleven (Samfundet S:t Eriks Årsbok 1946).

Stadsplaneregleringen behandlas även i Utredningar rörande statens mark och tomter, del V (Stockholm 1913) samt i Halvar G F Sundbergs arbete Rätten till väg och gata (Uppsala Universitets Årsskrift 1929, vol I), vilka betonar de juridiska aspekterna. Mer kortfattat behandlas förloppet av Moritz Rubenson i kapitlet Gaturegleringen i vol 2 av samlingsverket Stockholm 1897. Gerhard Eimers avhandling Die Stadtplanung im Schwedischen Ostseereich belyser de enskilda planläggarnas insatser i Stockholm och övriga städer i Östersjöväldet och ger en historisk bakgrund till 1600-talets livliga stadsplaneverksamhet.

Förhållandena i Stockholms Norra Förstad beskrivs av Nils Östman i del 1 av Stockholms rådhus och råd (1915) och av Peter Parsons i uppsatsen Källor till Stockholms Norra Förstads historia 1602-1635 (bilaga till Stockholms stads arkivnämnd och Stadsarkiv: Årsberättelse 1936).

Den citysanering som pågått i Stockholm, grundade sig på 1945 och 1946 års planer som föregicks av en lång och intensiv stadsplanedebatt.



Blasieholmen behandlas i den ovan anförda del V av Utredningar rörande statens mark och tomter, Klarabranden av Esther Jacobson i Samfundet S:t Eriks Årsbok 1936, och Lindhagens gatureglering av Gösta Selling i monografin Esplanadsystemet och Albert Lindhagen, Stadsplanering i Stockholm 1857-1887.

1900-talets stadsplaneregleringar ges en översiktlig skildring i Bertil Sannels Kompendium i stadsmorfologi (Stockholm 1971) och en mera detaljerad i Malmarna del I (Stockholm 1969). Utförligare är A Lilienborgs Förslag till generalplan för Stockholms tätare bebyggda delar (Stockholm 1929), Generalplan för Stockholm (1952) samt City 62 och City 67. Hur planerna för den nu genomförda Norrmalmsregleringen utvecklats och förändrats skildras av Göran Lindahl och Yngve Larsson i Samfundet S:t Eriks Årsbok 1959 resp 1960. En bred historisk framställning av stadsplaneringen ger Ragnar Josephson i Stadsbyggnads-konst i Stockholm intill år 1800.

Själva bostadshusen och deras inredning genomgår under 1800-talet en hastig utveckling, som inte har kunnat beröras i denna inledning. Förhållandena beskrivs utförligt i Birgit Gejvalls rikt illustrerade avhandling 1800-talets Stockholmsbostad (Stockholm 1954).

För övrigt hänvisas till den rikhaltiga litteratur som anförs i ovanstående arbeten.

Det nya cityområdet kring det blivande Sergels Torg under framväxt.
Foto L af Petersens 1960.





Hamngatan från Malmskillnadsgatan mot öster. Foto O Halldin 1926.

Hamngatan från Malmskillnadsgatan mot öster. Foto S Hasselberg 1975.

