

RÖDABERGSOMRÅDET

INLEDNING

På höjderna i nordvästra Vasastaden uppfördes, till största delen under några intensiva år kring 1920-talets mitt, de enhetliga bostadskvarter som kallas Rödabergsområdet. Torsgatan delar området i två hälfter. Omgivande gator är Karlbergsvägen, Norrbackagatan, Gävlegatan och S:t Eriksgatan. Karlbergsvägen, med sin bebyggelse främst från 1912-14, utgör en naturlig övergång mot den äldre bebyggelsen i Birkastaden. De elva oregelbundna kvarteren bildar tillsammans en sluten form (se orienteringskarta i slutet).

STADSPLANER

Rödabergsområdet tillhörde delvis de kuperade och otillgängliga delar av staden som, med rådande byggnadsteknik, var dyrbara att exploatera och därför länge förblev obebyggda.

Enligt Lindhagens gaturegleringsplan från 1866 (fig 7) skulle området bebyggas efter samma stadsplanepprinciper som övriga Vasastaden och större delen av Östermalm. En plan där raka gator korsade varandra i räta vinklar och bildade rektangulära kvarter. Denna reviderades 1879 och genom de gator som därigenom tillkom, bland andra Norrbackagatan, Torsgatan och Vanadisvägen, blev utformningen något mera terränganpassad. Först med de nya stadsbyggnadsidéerna kring sekelskiftet började man på allvar reagera mot de regelbundna stadsplanernas rutnätsystem. I stället hyllades en mera humanistisk utformning där gatorna anpassade sig till terrängen.

Dessa ideal, hämtade från den österrikiske arkitekten Camillo Sitte, påverkade arkitekten Per Olof Hallman när han 1907 utarbetade "Förslag till förändring av stadsplan för nordvästra Norrmalm". Hallman var verksam som stadsplanerare i stadens tjänst och dessutom lärare i stadsplanekunst vid Tekniska Högskolan.

Hallman skrev i Svenska Dagbladet år 1900 om våra stadsplaner att vi måste sträva efter att i varje enskilt fall i högsta möjliga grad utnyttja de topografiska förhållandena. Han var kritisk mot de krav byggnadsstadgan ställde på breda gator och menade att mellan de stora huvudgatorna skall dragas mindre gator, där hemlivet kan ha sin plats och dit bullret från de stora affärsgatorna inte når. Han vände sig även mot den stora skillnaden mellan gathus och gårdshus. Alla skulle få luft och ljus.

I Rödabergsområdet fanns den idealiska terrängen för ett förverkligande av dessa nya idéer. Hallmans plan avvek radikalt från det tidigare linjära systemet. I stället utnyttjade han skickligt terrängens naturliga möjligheter och åstadkom, genom sina brutna kvartersformer, omväxling i vyer och gatuperspektiv. (Fig 18).



Fig 18 Torbjörn Klockares gata mellan kv Kannan och Fatet.

Planen (fig 19), som fastställdes 1909, innehöll två egnahemsområden inneslutna av fyra- och femvånings hyreshus vid de omgivande större trafiklederna. Till egnahemsområdena ledde 12-15 m breda gator vilka ibland vidgade sig till 20 m. Inom områdena var gatubredden minst 8 m eller då båda sidor kantades av boningshus minst 10 m. I västra delen lämnades två öppna platser tillsvidare obebyggda och plats reserverades för monumentalbyggnader som kyrka, skola och församlingshus. S:t Eriksgatan drogs ut som en diagonal trafikförbindelse mellan S:t Eriksbron och Norrtull.

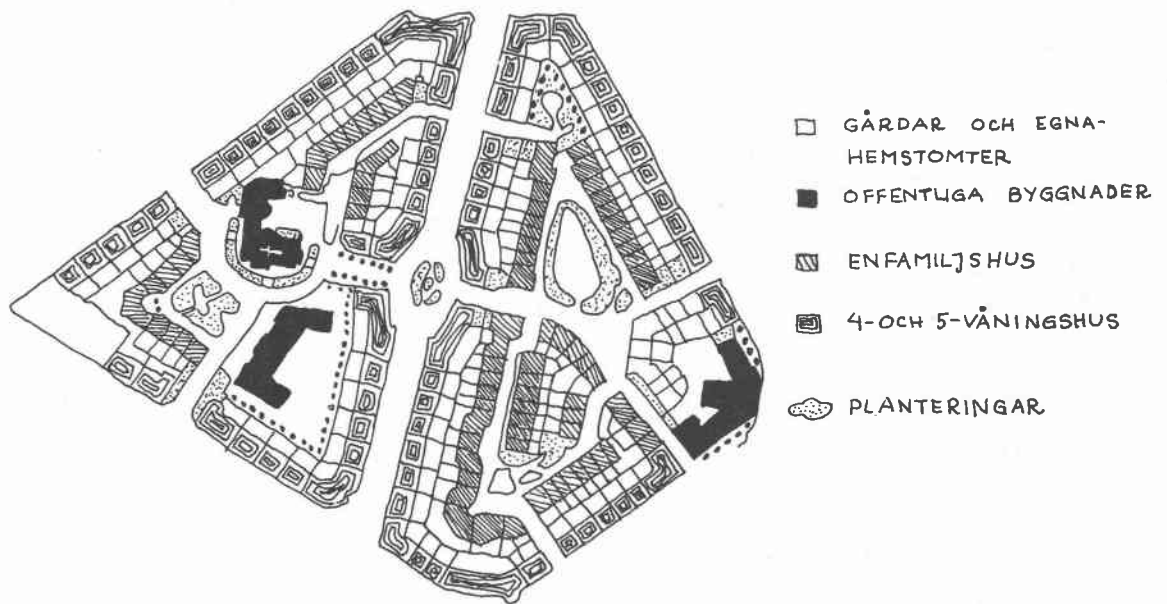


Fig 19 Hallmans förslag till stadsplan, 1907.

Planens utformning samverkade med stadsträdgårdsmästare Mauritz Hammarbergs idéer om trädgårdskonst. Hammarberg samarbetade med arkitekter och stod i nära kontakt med Hallman. Om Hammarberg medverkat vid utformningen av planen för Rödabergsområdet är ej klarlagt men han började som stadsträdgårdsmästare i stadens tjänst 1906 vilket gör det mycket troligt.

Tidigare dåliga erfarenheter från skötsel av förgårdar gjorde att dessa områden, som förut alltid betraktats som tomtmark, nu slopades. I samband med att stadsfullmäktige antog planen behandlades frågan om borttagande av förgårdarna och inrättande av mittplantering vid Karlbergsvägen. Förslaget gick aldrig igenom och dessa förgårdar finns fortfarande kvar.

Den nya stadsplanelagen från 1907 gjorde det möjligt att till stadsplanen foga speciella byggnadsbestämmelser. För egnahemsområdena föreslogs en särskild byggnadsordning där bl a angavs att byggnad inte fick innehålla mer än ett kök, med undantag för kök i mindre lägenhet för portvakt eller gårdskarl. Hushöjden begränsades till 11 m. Av bestämmelserna framgick tydligt att endast enfamiljshus fick uppföras inom områdena.

I pressen kommenterades förslaget som "Landtlig midt i Stockholm ... Om planen håller vad den lovar kommer Stockholm här att få en landtlig idyll midt uppe i storstads-lifvet".

Samtidigt med planen för Rödabergsområdet antogs stadsplan för Lärkstaden. Området, som förverkligades efter Hallmans intentioner, bebyggdes med enfamiljshus sammanbyggda i sina brandgavlar. Denna tidiga typ av

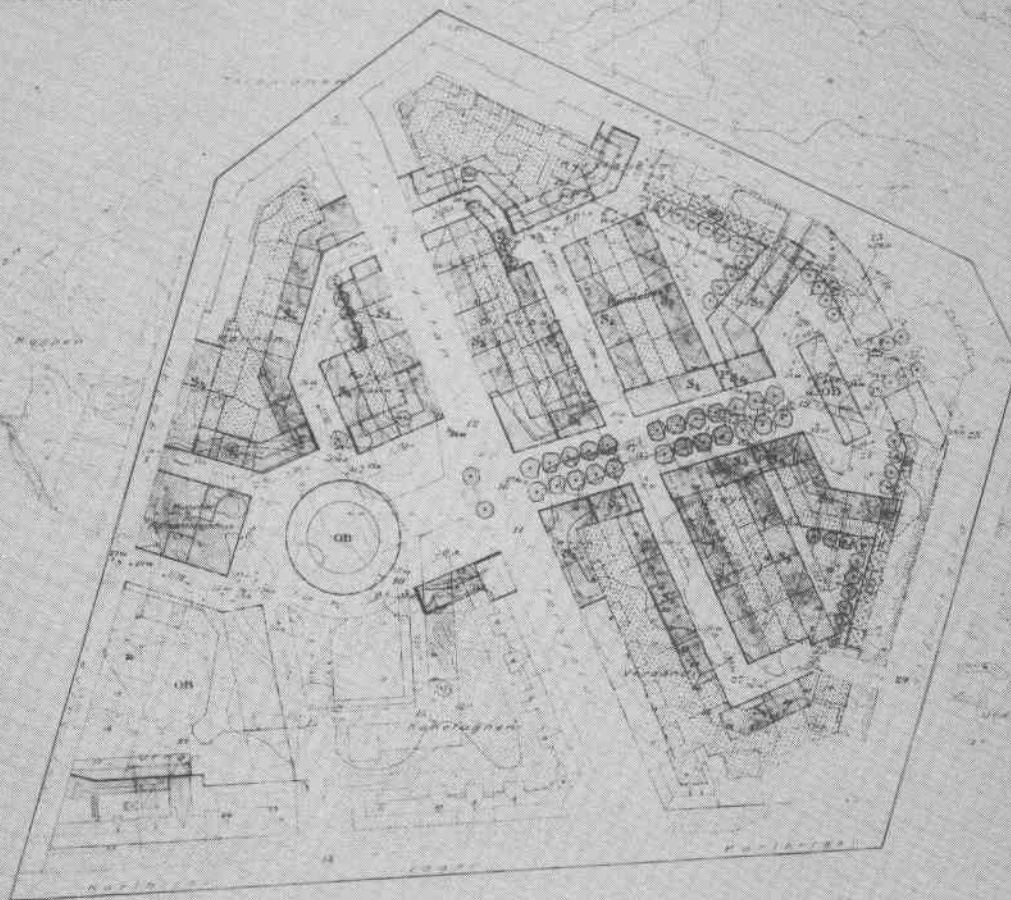
radhus skapade stadsmässiga gator och stadsdelens karaktär av villastad var inte framträdande.

I Rödabergsområdet kom enfamiljshus aldrig till utförande. Under 1910-talet uppfördes ett tjugotal fastigheter i områdets södra del och 1920 ändrades planen för del av kv Kakelugnen.

1922 antog stadsplanenämnden ny stadsplan för nordvästra Norrmalm, tillkommen på stadsarkitektens initiativ och skisserad av arkitekten Lewerentz (fig 20). Planen skiljer sig för de två områdena på var sin sida om Torsgatan. I centrum av den västra halvan planerades för den nya kyrkan inom Matteus församling och i anslutning till denna även församlingshus och skolbyggnad. I bostadskvarteren fick hyreshus uppföras i fyra och fem våningar.

Fig 20 Förslag till ändrad stadsplan, 1922.

FÖRSLAG
TILL
ÄNDRING AV STADSPLANEN
FÖR DEL AV
NORDVÄSTRA NORRMALM
I
STOCKHOLM



Beteckningar

- Stadsplanens gränser
- Stadsplanens ändringar
- Stadsplanens ändringar
- Stadsplanens ändringar
- Stadsplanens ändringar
- Stadsplanens ändringar
- Stadsplanens ändringar
- Stadsplanens ändringar

- Stadsplanens ändringar
- Stadsplanens ändringar
- Stadsplanens ändringar
- Stadsplanens ändringar
- Stadsplanens ändringar
- Stadsplanens ändringar
- Stadsplanens ändringar
- Stadsplanens ändringar

- Stadsplanens ändringar
- Stadsplanens ändringar
- Stadsplanens ändringar
- Stadsplanens ändringar
- Stadsplanens ändringar
- Stadsplanens ändringar
- Stadsplanens ändringar
- Stadsplanens ändringar

Stadsplanenämndens förslag till ändring av stadsplanen för del av nordvästra Norrmalm i Stockholm, 1922.

1922

För bebyggandet av den östra halvans inre lämnades frågan om hyreshus eller enfamiljshus öppen. Planen föreskrev att husen inte fick vara högre än tre våningar. För ytterområdena vidhölls uppförande av hyreshus i fyra och fem våningar.

Från kyrkan föreslogs en bred gata, Rödabergsgatan, i det närmaste vinkelrätt korsa Torsgatan och genomskära den östra bebyggelsehalvan för att utmytna framför en planerad monumentalbyggnad vars andra sida skulle vända sig mot Vanadisplan (fig 21).



Fig 21 Rödabergsgatan österut med nyplanterade kastanjer.

Planen angav även att vissa bestämda hus skulle uppföras med gavelparti och att vindar ej fick inredas för bostadsändamål. Särskilda bestämmelser föreskrev att gårdsfasad skulle behandlas på ett arkitektoniskt tillfredsställande sätt. Fortfarande var dock gårdsfasaderna enligt byggnadsstadgan inte underkastade byggnadsnämndens granskning vilket försvårade strävanden för en trevlig gårdsbildning.

Den nya planen fastställdes 1923 och kom att ligga till grund för större delen av områdets bebyggande. De 1928 ännu obebyggda tomterna i kv Vasen och Urnan uppfördes efter en något ändrad stadsplan.

BYGGNADER

1902-1922

Samtliga byggnader uppförda före 1923 ligger utmed S:t Eriksgatan, Karlbergsvägen och Torsgatan och bildar sammanhängande fasadlängor i kv Verdandi, Kakelugnen och Urnan.

De äldsta kvarvarande husen är Verdandi 4, i korsningen Karlbergsvägen - Torsgatan, byggt 1902-03 och Urnan 1, byggt 1904-06. Tillsammans med Verdandi 3, byggt 1921, utgör dessa fastigheter de enda inom området som har gårdsflygel.

Kakelugnen 3-11 byggdes åren 1913-15. Sju av dessa fastigheter är T-hus, en i Birkastaden vanlig byggnadstyp. Mot Karlbergsvägen bildar Kakelugnen 8, 9 och 10, ritade av arkitektfirman Höög & Morssing, en enhetlig fasadlänga med butiker i bottenvåningen. Under dessa år uppfördes i kv Urnan 24 den till Lutherska Missionsförbundet hörande Emauskyrkan, numera Mikaelsskicket, ritad av samma arkitekter.

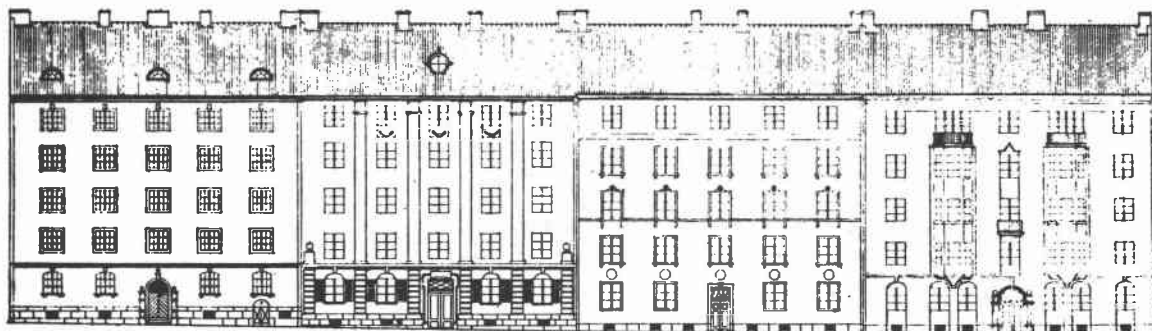


Fig 22 Fastigheterna 8, 7, 6 och 5 i kv Verdandi vid Torsgatan.

Tomterna Verdandi 5-8 såldes av staden med bl a villkoret att husen skulle uppföras i fem våningar utan affärsvåning eller vind. Byggnaderna tillhör de första hus i staden där en lägre rumshöjd tillämpats än den fram till 1919 gällande minimihöjden på 3 m (fig 22).

Verdandi 5, Torsgatan 54, hade genom initiativ från Svenska Dagbladet, tillkommit på kooperativ väg som ett försök att lösa medelklassens bostadsfråga. Det goda resultatet fick tidningen att utlysa en tävling om förslag till ytterligare ett bostadshus vid Torsgatan. Tävlingsprogrammet, som visade på en omläggning av medelklassens levnadsvillkor, krävde en praktisk koncentrerad planlösning med stort dagligrum och små sovrum. Alla material skulle vara lätta att hålla rena.

Verdandi 6 och 8 uppfördes av privata byggherrar. Den förstnämnda har fått sin fasadutformning av arkitekt Cyrillus Johansson.

Verdandi 9, byggt 1922-23 av Postverket för dess tjänstemän, ritades av arkitekt Erik Lallerstedt vilken bl a utfört ett stort antal posthus i landet.

Verdandi 1, vid S:t Eriksgatan, byggdes 1919-22 efter ritningar av arkitekterna Östlihn och Stark. Fastigheten, som med sin höga gavel bildar avslutning mot Falugatan, innehåller fem bostadsvåningar med medelstora lägenheter och en bottenvåning för affärsändamål (fig 23).

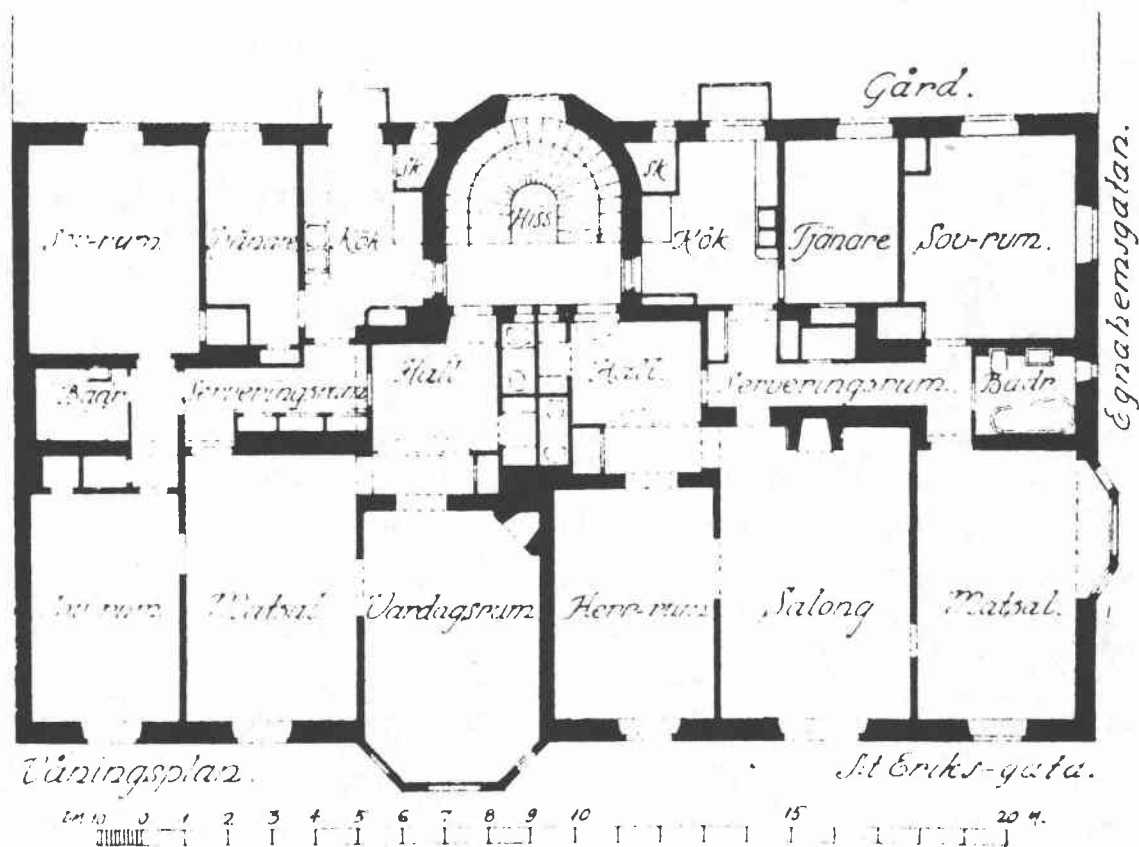


Fig 23 Våningsplan i Verdandi 1 ritat av arkitekterna Östlihn och Stark, 1919.

Svenska nationalföreningen mot tuberkulos begärde 1911 hos drätselnämnden att staden skulle med tomträtt upplåta en tomt för uppförande av bostadshus. Byggnaden skulle innehålla smålägenheter avsedda att hyras ut till mindre bemedlade tuberkelsjuka familjer.

Detta resulterade i bildandet av "AB Bostadshuset" som 1913 förvärvade hörntomten kv Kakelugnen 11. Här uppfördes en bostadsfastighet, ritad av arkitekt Axel Bergman. Föreningen fick disponera så stor del som behövdes för uthyrning till arbetarfamiljer där en eller båda föräldrarna

var angripna av tuberkulos, men där barnen var friska. Huset innehöll, förutom bostadslägenheter om 1-2 rum och kök, även bad, frukostrum för barn, verkstadsrum och lokaler för dispensär verksamhet. På vinden fanns ligghall och lekplats för barn.

Fastigheten inköptes 1918 av den samma år grundade Stiftelsen Isaak Hirschs Minne. I det av grosshandlaren Isaak Hirsch efterlämnade testamentet föreskrevs att boets tillgångar skulle bilda en stiftelse med uppgift att "bereda billiga bostäder åt dem, som sett bättre dagar, men ej längre har råd att bekosta sin hyra".

1920 fastställdes ändring av stadsplan för den återstående bergiga delen av kv Kakelugnen. Genom Väringgatans tillkomst, vilken föreslagits av stadsplanekommisionen 1919, delades kvarteret i två delar. Den mindre avsattes för offentlig byggnad vilket ändrades till planterad allmän plats i stadsplan från 1928. Förgårdarna på båda sidor om Vikingagatan utlades.

I den större delen av kvarteret inköpte Stiftelsen Isaak Hirschs Minne den till Kakelugnen 11 gränsande tomten, Kakelugnen 12, där ett bostadskomplex omfattande 59 smålägenheter uppfördes 1922. Redan samma år påbörjade stiftelsen ytterligare två bostadshus i omedelbar anslutning till de nyuppförda husen. Båda stod färdiga för inflyttning våren 1924 och inrymde 21 lägenheter.

1923-1927

Ny stadsplan fastställdes 16 november 1923. Några månader senare, i mars 1924, gick staden ut med annons i pressen, innehållande karta över ett sextiotal tomter till salu inom nytt stadsplaneområde å nordvästra Norrmalm. Enligt annonsen var tomterna avsedda att bebyggas med affärs- och bostadshus i sex våningar utmed Gävle- och S:t Eriksgatan. På övriga tomter skulle byggas bostadshus med tre till fem våningar. För dessa kunde, under vissa villkor, stadens sekundärlån erhållas.

I oktober 1923 hade kristidens bostadsrestriktioner hävts och hyresstegringslagen från 1917 slopats. Detta, tillsammans med de fem miljoner kronor från staden till sekundärlån för uppförande av hus med smålägenheter om 1-2 högst 3 rum och kök, ledde till livligt bostadsbyggande. (Fig 24).

Under 1924 beviljades tjugofyra byggnadslov i Rödabergsområdet och under 1925 ytterligare tio. Dessa slutbesiktigades året därpå och mer än

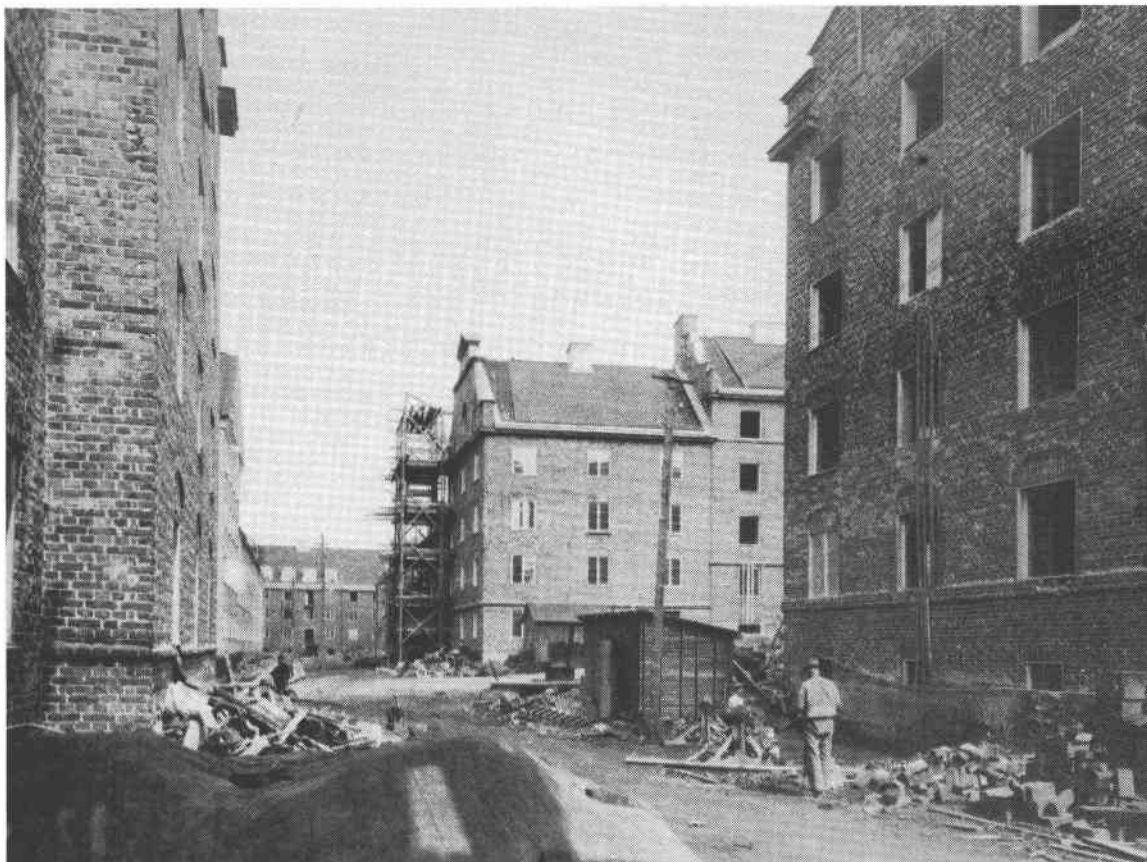


Fig 24 Byggnader under uppförande vid Falugatan, 1925.

40 % av samtliga fastigheter i området blev inflyttningsklara under senhösten 1925.

Ungefär hälften av dessa fastigheter och större andel av antalet lägenheter uppfördes av kooperativa föreningar och stiftelser, resten av privata byggherrar. De flesta husen innehåller smålägenheter om 1-2 rum och kök och här dominerar de kooperativa bostadsföreningarna, men även de privata uppförda fastigheterna har ett stort antal smålägenheter.

Kommunikationerna i området förbättrades 1925 genom tillkomsten av spårvägslinje 14 mellan Vanadisplan och Bellmansro.

Hyresgästernas sparkasse- och byggnadsförening i Stockholm eller HSB startade 1923 delvis efter mönster från den åtta år tidigare bildade Stockholms Kooperativa bostadsförening. Enligt programmet ville man åstadkomma produktion av goda och sunda bostäder till rimliga priser. HSB:s organisation består av ett antal moderföreningar som svarar för byggnadsproduktionen. När en bostadsfastighet är färdig avskiljs denna

från moderföreningen och bildar en juridisk självständig enhet. För att komma i besittning av en lägenhet betalar varje medlem en viss procent av byggkostnaden.

I Rödabergsområdet tillkom den första mera samlade bebyggelsen av HSB-hus. Under kort tid bildades fem lokala bostadsrättsföreningar. Dessa var Kannan 12, Fatet 8, Humleboet 16 och 17, Myrstacken 25, 30 och 31 och Verdandi med fastigheterna Verdandi 42 och Sigyn 30 (fig 27). Den 1 oktober 1925 var det klart för inflyttning i omkring 375 smålägenheter (fig 28). Storleken varierade mellan 1 rum med stor kokvrå och 1-2 rum och kök. Staden hade beviljat sekundärlån för fastigheterna och därigenom förbehållit sig rätten att i första hand erbjuda lägenheterna till sina egna hyresgäster.

Bostäderna planerades och ritades av arkitekt Sven Wallander, verkställande direktör i HSB och chef för dess arkitektkontor. Som medarbetare hade han arkitekterna John Edoff, Nils Lindberg och Anders Löfgren. (Fig 25, 26).



Fig 25 Myrstacken 30, skiss av arkitekt Sven Wallander



Fig 26 Myrstacken 30 med vita fönsterluckor i bv

Entreprenadssystemet förekom ej utan allt material inköptes direkt av föreningen. Arbetet på platsen utfördes av Fackföreningarnas Byggnadsproduktion (numera BPA), ett av byggnadsfackföreningarna själva bildat företag.



Fig 27 Rusning till HSB:s visning av möblerade lägenheter vid Falugatan, 1925.



Fig 28 Inflyttning i Humleboet 16 den 1 oktober 1925.

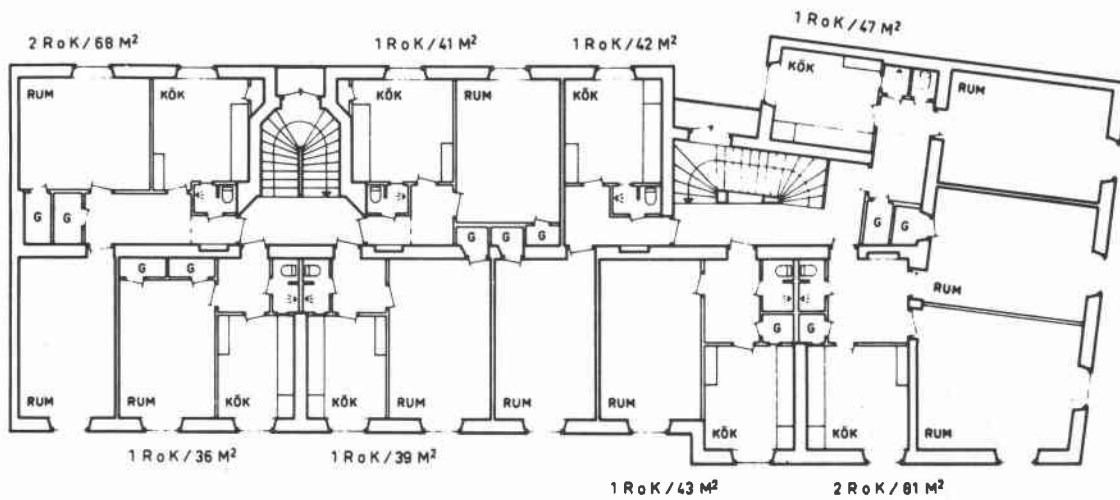


Fig 29 Våningsplan, Humleboet 17.

Den ekonomiska nödvändigheten framtvingade en planläggning där man, för att få ut mesta möjliga antal eldstäder ur byggnadskroppen, placerade minst fyra ingångar vid varje trappplan. Ettorna innehöll rum, kök, wc, dusch, garderob och tambur. Duschrummet som alltid kombinerades med wc låg intill tamburen. I tvåorna undveks genomgångsrum (fig 29).

Lägenheterna inreddes så modernt som möjligt även om husen därigenom blev något dyrare. Fönster- och dörrsnickerier var standardiserade vilket måste tas hänsyn till både vid fasadutformning och planlösning.

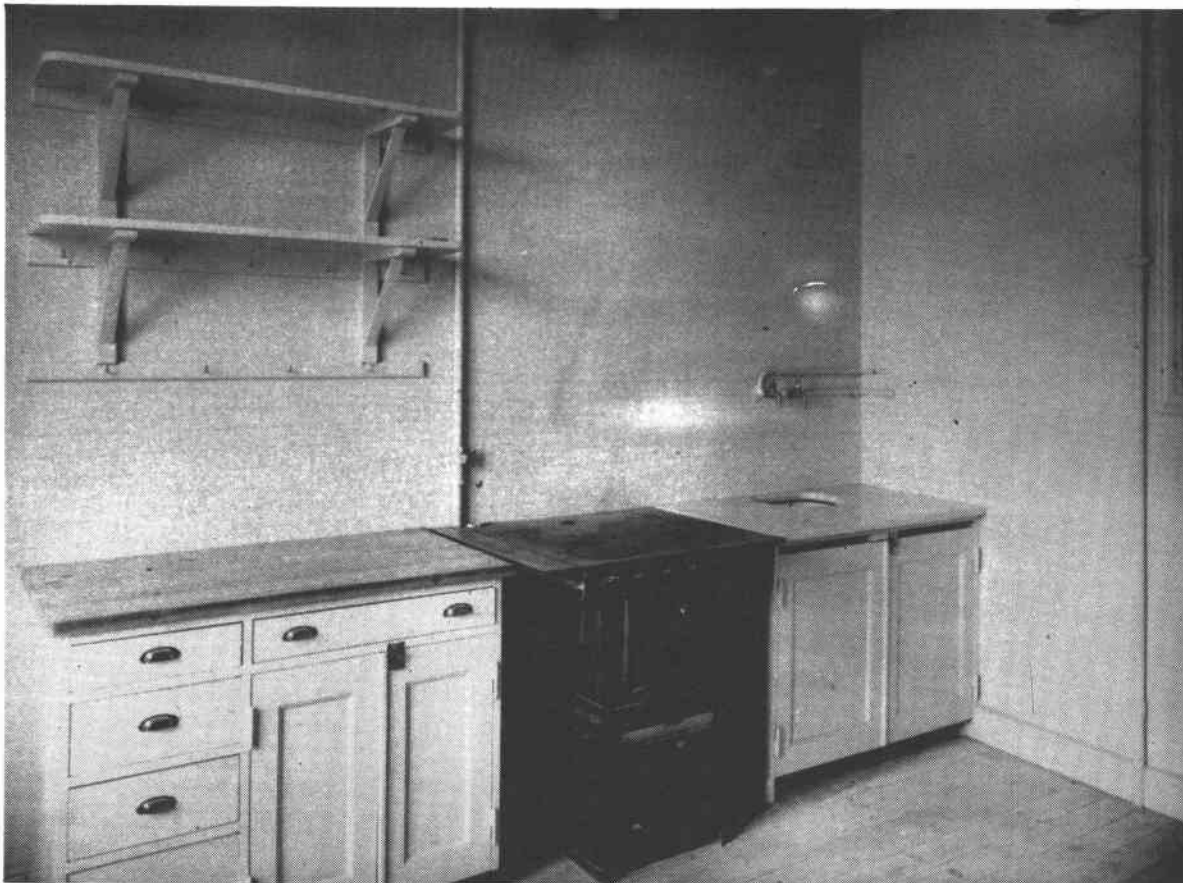


Fig 30 Köksinteriör från nybyggt HSB-hus, 1925.

Kökens detaljinredning arbetades fram i samarbete med statens standardiseringskommitté. Kökens längd måste därigenom anpassas efter vissa mått. Ena långväggen upptogs av diskbänk med marmorskiva, spis, arbetsbord och skafferi (fig 30). Fönsterplatsen lämnades fri från fasta möbler för att ge plats åt symaskinen. Utmed andra långväggen fanns plats för soffa och till den fasta inredningen hörde skänk- och städskåp.

HSB var tidigt ute med att förse tvättstugorna med maskinell utrustning (fig 31). De inreddes med tvättmaskiner, centrifug, varmmangel och ångtork. En av landets första panncentralanläggningar installerades i området.



Fig 31 Tvättstuga med maskinell utrustning i en av HSB:s fastigheter.

Husen byggdes i ett sammanhang, långa efter långa och bildade ibland sammanhängande gårdar. Dessa ägnades stor omsorg och det var en fördel att få bo åt de planterade och välordnade gårdarna inramade av rik grönska. Trädgårdsarkitekter gjorde upp ritningar på hur gårdsmarken skulle ordnas i kvarteret. Detta krävde alla fastighetsägares intresse för att lyckas.

För del av kv Humleboet, beläget mellan Falugatan och Hedemoratäppan,

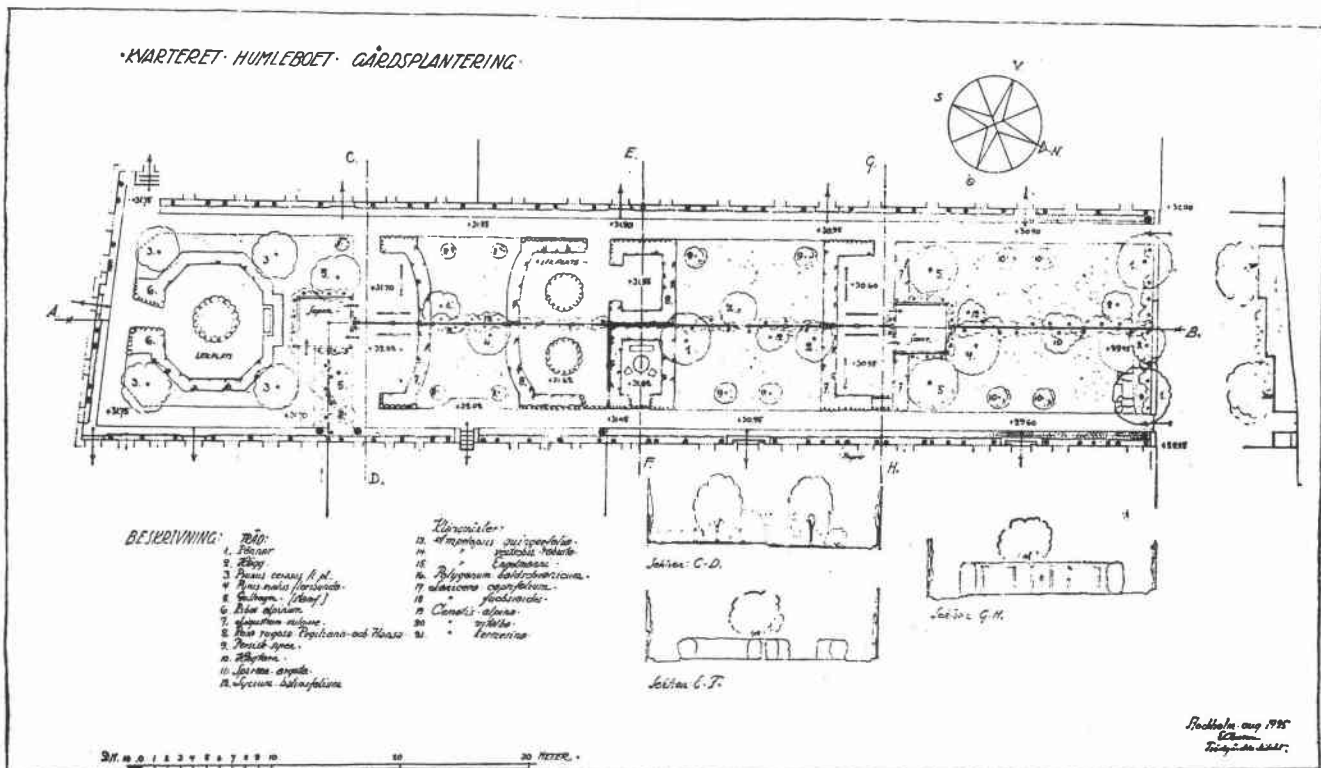


Fig 32 Trädgårdsritning i kv Humleboet, av trädgårdsarkitekt Ester Claesson, 1925.

utfördes en plan över gårdsplantering av trädgårdsarkitekten Ester Claesson (fig 32). Runt gården grupperar sig sju hus från tre olika fastighetsägare, däribland HSB. De många små gårdsparcellerna har man här försökt få att samverka till en enhetlig och sammanhängande plantering.



Fig 33 Gårdsinteriör från kv Humleboet.



Fig 34 Kooperativa förbundets butik i hörnet av Torsgatan och Rödabergsgatan.

Från en gemensam mur med portar mot Torbjörn Klockares gata leder en bred väg runt hela området och fram till de olika entréerna. Soptunnorna är samlade till två spjälhus, be vuxna med klängväxter och mattpiskningsställen är gömda bakom ligusterhäckar. Lekplaner med plats för soffor ingick men allt eftersom barnantalet i området minskat har dessa tagits bort. Längs husväggarna löper perenna rabatter som även ger plats för klängväxter (fig 33).

Flera av HSB:s fastigheter planerades med butiker i bottenvåningen. Kooperativa förbundet inköpte lokalen Verdandi 42, i hörnet av Torsgatan - Rödabergsgatan (fig 34). Affären finns fortfarande kvar även om inredningen har förändrats.

Föreningen Blomsterfonden i Stockholm bildades på initiativ av Alma Hedin för att genom insamling av medel kunna uppföra bostadshus för obemedlade gamla. Idén byggde på att i stället för överflödet av blommor vid större begravingar skulle man kunna sända en summa pengar till Blomsterfonden till förmån för gamla och orkeslösa. I själva verket kom de mesta pengarna in genom enskilda personer som donerade eller testamenterade ett kapital med förbehåll att Blomsterfonden skulle ta emot någon aldrig anhörig.

På begäran från föreningen upplät Stockholms stad tomtmark i kv Sigyn (Sigyn 22). Staden ställde villkoren att lägenheterna skulle upplåtas till behövande personer med hemortsrätt i Stockholm och mot hyror som understeg de på bostadsmarknaden allmänt gällande. Samtidigt reserverade Stockholms stad den intilliggande tomten Sigyn 31 på tre år för föreningens räkning.



Fig 35 Blomsterfondens första hus vid Rödabergsbrinken, 1924.

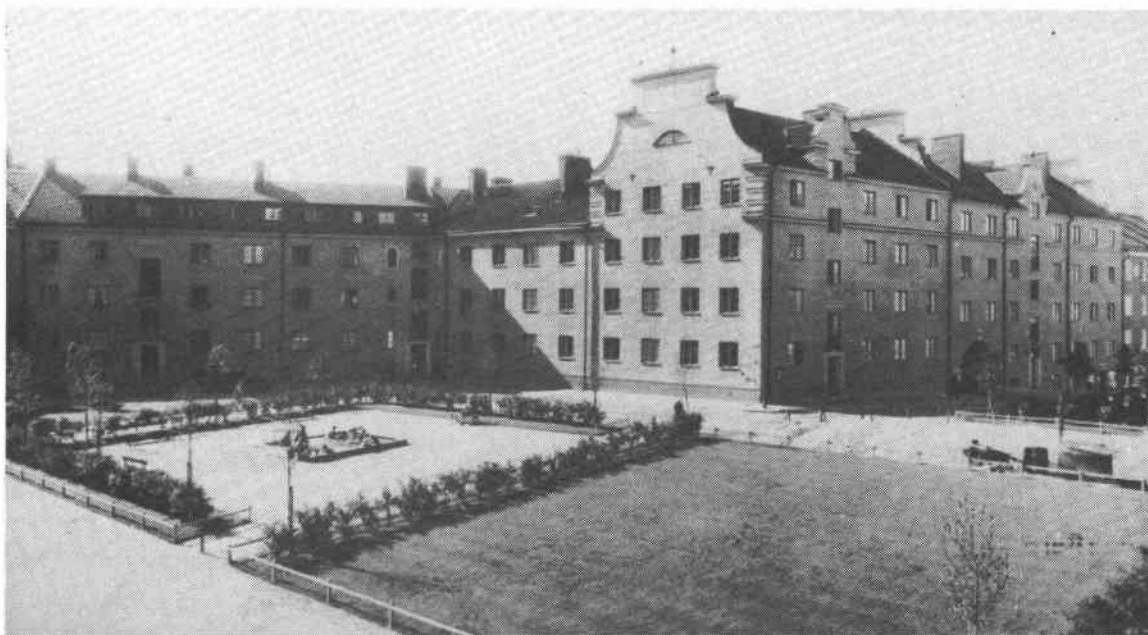


Fig 36 Rödabergsbrinken med Blomsterfondens hus, foto 1931.

I november 1924 började den första Blomstergården att byggas efter ritning av arkitekten Theodor Kjellgren (fig 35). Byggnaden, som bestod av tre våningar mot Rödabergsbrinken och fyra våningar mot Rödabergsgatan, omfattade 72 lägenheter varav 10 var på 2 rum och kök och resten 1 rum och kokvrå. Bad installerades på vinden. Huset var klart för inflyttning 1 oktober 1925 (fig 36). Omedelbart påbörjades Blomstergård nummer två på tomten Sigyn 31 ritad av samme arkitekt. Förutom 90 smålägenheter innehöll huset kök, matsal för 150 personer, stor samlingssal, två rum för läkarmottagning, bageri samt en matvaruaffär. På taket uppfördes två loggior.

Sigyn 22 vänder sig med sin vinklade söderfasad mot Sätertäppan, ett i stadsplan utlagt parkområde. På norra sidan ligger Rödabergsgatan som slutar i Rödabergsbrinken (fig 37). Även Sigyn 31 vänder sig med sin ena långsida mot Sätertäppan. För att få så många lägenheter som möjligt åt söder har entréer och trappuppgångar förlagts mot norr. Lägenheterna består av 1 rum med alkov, kokvrå, wc, tambur och garderob samt 2 rum, kök, wc, tambur och två garderober.

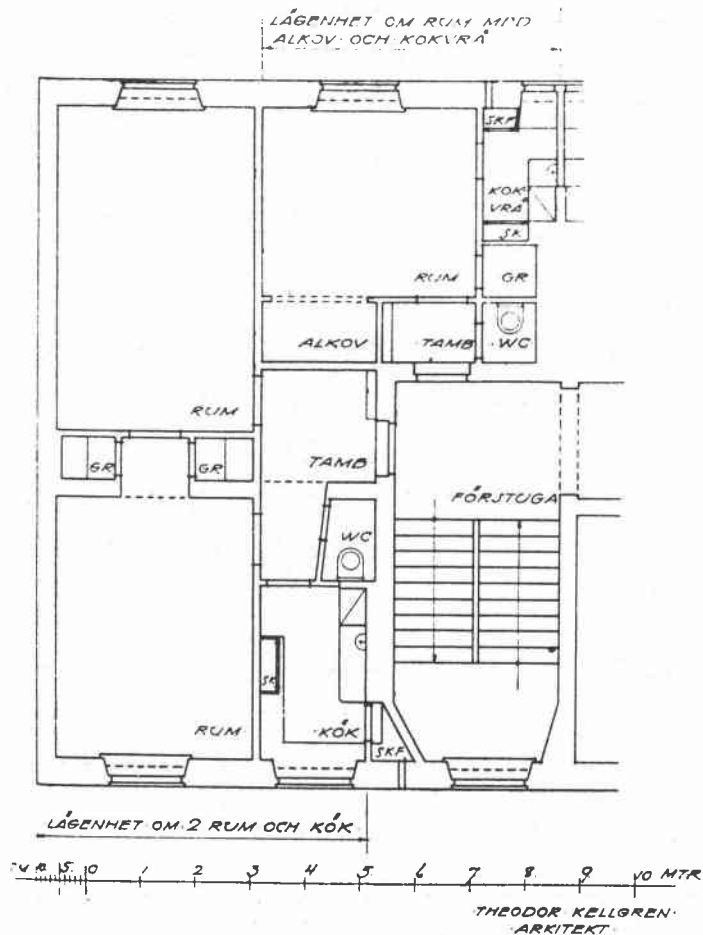


Fig 37 Våningsplan i Sigyn 22, 1924.

AB Stockholms Arbetarhem, verksamt sedan 1893, uppförde 1925 i kv Humleboet 15 ett tre våningars bostadshus avsett som hem åt ensamstående medelålders och äldre arbetande kvinnor. Lägenheterna, de flesta om 1 rum och kokvrå, låg placerade på båda sidor om en korridor. I källarvåningen fanns tvättstugor och två badrum. Tillströmningen av sökande till de nya lägenheterna var mycket stor. Fastigheten används numera som studentbostäder.

Stiftelsen Isaak Hirschs Minne byggde 1925 ytterligare en bostadsfastighet ritad av arkitekt Axel Bergman. Byggnaden innehöll, förutom 65 lägenheter, gemensamma utrymmen som kök, matsal, bibliotek, syrum, provrum och mottagningsrum.

Fastighets AB Sylvia uppförde i kv Kannan tre sammanhängande fastigheter ritade av Hufvudstadens ritkontor. Lägenheterna, som nästan enbart bestod av ettor, saknade dusch.

1927 färdigställdes utmed Gävlegatan och S:t Eriksgatan fem hus med affärer i bottenvåningen och fem bostadsvåningar. Därmed var området öster om Torsgatan färdigbyggt.

1928-1936

Kv Vasen, och del av kv Urnan var i 1923-års stadsplan reserverade för offentliga byggnader. 1928 fastställdes ny stadsplan för detta område. Väringgatan drogs ut mot väster fram till Norrbackagatan. Härigenom delades kv Urnan i två delar. I den norra delen, kv Pokalen, grupperades tomterna U-formigt kring ett parkområde med öppning mot Väringgatan. Vasen 2 förbehölls byggnad för allmänt ändamål. I stadsplanebestämmelserna angavs för de flesta byggnaderna en hushöjd på fem våningar, dessutom skulle fasaderna ges den arkitektoniska utformning som gatu- och gårdsbilden i sin helhet krävde.

Hela kv Pokalen uppfördes under åren 1929-31. Antalet lägenheter, sammanlagt 139 stycken, var 72 % på 1-2 rum och kök, 23 % 1 rum och kokvrå och endast 3 % innehöll 3 rum och kök. På grund av att byggnadernas djup var 15 m fick lägenheterna ofta en stor mörk hall.

Matteusgården, Norrbackagatan 64-66 i kv Vasen, revs 1972 för att lämna plats åt ett nytt bostadshotell för pensionärer. Den äldre byggnaden, uppförd 1929-30, ritades av Carl Åkerblad och innehöll 96 lägenheter

avsedda för äldre medlemmar i Matteus församling. Staden upplät tomtmark och finansieringen skedde i samarbete mellan Matteus församling, Stockholms stad och enskilda bidragsgivare. Den nya byggnaden, som uppförs av Svenska Bostäder, kommer att förutom gemensamma utrymmen innehålla 60 lägenheter på 1 rum och kök och 35 lägenheter med 2 rum och kök. Huset skall vara klart för inflyttning november 1974.

Två bostadshus, ritade av arkitekt Cyrillus Johansson, uppfördes 1930-31 i Urnan 31-32. De båda husen är grupperade som en enhet och omger en mot gatan öppen gård. Fram till 1929 låg där ett tre våningars bostadshus från 1881 ritat av arkitekt J A Vallin.

1936 tillkom en enstaka Bostadsrättsfastighet i kv Urnan. Därmed var hela Rödabergsområdet fullbyggt.

STADSBILDEN

"Under 1920-talet är trädgårdsstaden den dominanta bebyggelsestypen i utvecklingen. Dess återverkan spåras även i den inre staden, mest sympatiskt i Rödabergsområdets grönskande småstadsidyll" skriver Gotthard Johansson 1942 i S:t Eriks årsbok. De hantverksmässigt byggda husen, uppförda i stora enheter, präglas genom enhetlighet i material och hushöjd av lugn och trivsamt. Det mycket väl bevarade området utgör ett stycke 20-tal med stadsplaneidéer som i Sverige går tillbaka till tidigt 1900-tal med rötter i det Sitte-inspirerade humanistiska plantänkande som utvecklades under sent 1800-tal ute i Europa. (Fig 38).

Byggnaderna, med sina putsade eller slammade fasader, har en sparsam dekor som inte går långt utanför fasadlivet. Burspråk är ovanligt och där de förekommer är de utförda i trä. De klassicerande höga gavelpartierna dominerar stadsbilden och bidrar till områdets speciella karaktär.

Fasaderna hade från början huvudsakligen en färgskala i rött - gult blandat med beige och grått. I Rödabergsområdet började man även använda en "vinröd" nyans. Området behåller i stort sett fortfarande dessa kulörer även om ett och annat hus fått en för helheten misslyckad ny färgsättning.

Från början var samtliga HSB-hus försedda med vita eller gröna fönsterluckor i bottenvåningen vilket ytterligare förstärkte intrycket av småstad. Fönsterluckorna är nu överallt avlägsnade och endast beslagen återfinns på en del fasader.

De monumentalabyggnaderna, vilka aldrig kom till utförande, var ett viktigt inslag både i Hallmans stadsplaneförslag och i den senare omarbetade planen från 1922. Tanken var att bostadshusen genom sin enhetlighet skulle bilda bakgrund till de offentliga byggnaderna.

Gatunätet var från början trafikseparerat genom sin uppdelning i bredare huvudgator och smalare, mjukt krökta gator som via valv ansluter till allmänna planteringar i kvarterens inre.



Fig 38 Stadsbilden präglas av mjukt svängda gator och klassicerande gavelpartier. Mellan Solvändan och Rödabergsbrinken går ett parkstråk med kastanjer.

Området är fortfarande en grönskande oas.

I den västra delen ligger Solvändan med lekpark. Kullen är bevuxen med alm, björk, lönn, hängpil och några ädelgranar. På sluttningen, där berget går i dagen, återfinner man en skärgårdsflora med nyponbuskar och gul fetknopp.

Från Solvändan går en allé vinkelrätt mot Torsgatan och upp mot Rödabergsbrinken. Här planterades från början trettio två kastanjer och en mängd syrébuskar. Antalet kastanjer har nu minskat till hälften och syrébuskarna är borta. I fonden av Falugatan reser sig fortfarande två ståtliga popplar.

Gatubeläggningen är en viktig detalj i upplevelsen av miljön. Där nu asfalten breder ut sig fanns tidigare gatsten lagd i ett bågformigt mönster.

Rödabergsområdet upplevs i dag av invånarna och andra som en mycket fin bostadsmiljö. Det är därför av stor betydelse att bevara den ursprungliga karaktären på denna stadsdel präglad av sammanhållning och lugn.

LITTERATUR

Arbetaren 1926.

Arkitektur 3/1920.

Att bo 3/1973.

Broberg, Sidsel & Paues, Catherine, Färgsättning av Putsfasader i Stockholm 1880-1930, Stockholm 1973.

Byggmästaren 1/1927.

Dagens nyheter 1907, 1925, 1926.

Johansson, Alf, Bostadspolitikern. (Hundra år under Kommunalförfattningarna 1862-1962, Stockholm 1962, ss 509-596).

Johansson, Gotthard, Trettiotalets Stockholm. (S:t Eriks årsbok 1942).

Landskap, 1969.

Linn, Björn, Storkvarteret, Stockholm 1974.

Matteus församling 1906-1956, Stockholm 1956.

Matteus församlingsblad 1968:5.

Matteusbladet hösten 1970.

Nya Dagligt Allehanda, 1924.

Paulsson, Thomas, Den glömda staden, Stockholm 1959.

Praktiska och hygieniska bostäder. Betänkande och förslag, Stockholm 1921.

Stadsfullmäktiges handlingar 1906, Beredningsutskottets Bihang 51, 116 och 125.

Stiftelsen Isaak Hirschs Minne 1918-1968, Stockholm 1968.

Stockholms Dagblad, 1907.

Svenska Dagbladet 1906, 1907, 1922.

Thunström, Olof, Bostadsbyggandet i Stockholm efter krisåren. (S:t Eriks årsbok 1931).

Wallander, Sven, Mitt liv med HSB, Stockholm 1968.

Vår bostad 1925-1926.

ARKIV

Byggnadsnämnden.

Föreningen Blomsterfonden i Stockholm.

HSB.

Per Olof Hallmans klippsamling.

Postverket.

Stadsarkivet.

Stadsmuséet.