

BIRKASTADEN RÖDA BERGEN
RÖRSTRAND 1973

BIRKASTADEN RÖDA BERGEN RÖRSTRAND

BYGGNADSINVENTERING 1973
STOCKHOLMS STADSMUSEUM



OMSLAG

Framsida: Ugnen 2, 3 och 4 - fasader mot Tomtebogatan.
Nybyggnadsritningar 1907.

Baksida: Verdandi 42 - fasad mot Falugatan.
Nybyggnadsritning 1925.

Flygbild å omstående sida: Det inventerade området från 1200 m höjd, 1969.
(Jfr orienteringskarta sid 234). Godkänd för spridning av Försvarsstaben
och Rikets Allmänna Kartverk.

BIRKASTADEN, RÖDA BERGEN, RÖRSTRAND

Byggnadsinventering 1973

Historik och byggnadshistoriskt register

Inventeringsarbetet i fält och arkiv är utfört av FK Kerstin Mandén-Örn, FK Gunilla Nilsson och FK Mats Persson samt fotograf Stefan Hasselberg. I redigeringsarbete och layout har även deltagit Kerstin Holmberg, samtliga vid Stadsmuséets byggnadsavdelning.

Stockholms stadsmuseum har på fastighetsnämndens uppdrag under 1973 genomfört en byggnadshistorisk inventering inom Rörstrandsområdet, Birkastaden och Rödabergsområdet. Föreliggande arbete redovisar i sammandrag byggnadsdata och beskrivning för varje fastighet inom området. Inventeringskatalogen över de skilda delområdena inleds med en stadsbyggnadshistorisk och bebyggelsehistorisk översikt och är uppställd efter kvartersbeteckningar i bokstavsordning. Ett mer utförligt material i blankettform förvaras i Stadsmuseet.

Ett syfte med inventeringen har varit att öka vår kunskap om bebyggelsen inom området och att dokumentera bebyggelsens utformning vid den aktuella tidpunkten. Någon värdering av bebyggelsens kulturhistoriska intresse lämnas inte i detta sammanhang. Avsikten är att materialet skall ligga till grund för upprättande av ett konkret byggnadsvårdsprogram för saneringens genomförande inom området.

Stockholm i augusti 1974

Sune Zachrisson

Marianne Råberg

INNEHÅLLSFÖRTECKNING

	sid
Nordvästra Vasastaden - äldre historia av Mats Persson	3
Birkastaden av Mats Persson	11
Inventering	23
Röda Bergen av Gunilla Nilsson	109
Inventering	131
Rörstrand av Kerstin Mandén-Örn	187
Inventering	197
Ordförklaringar	231
Foto- och fig.förteckning	233
Orienteringskarta	234

NORDVÄSTRA VASASTADEN - ÄLDRE HISTORIA

Det äldsta kända föremål med anknytning till dagens Vasastaden är en kantlyxa av brons daterad till äldre bronsålder och funnen vid Karlbergsvägen i samband med gatuarbete. Ett undersökt gravfält vid Eugeniahemmet visar att redan under vendeltid och vikingatid (500-1000 e Kr) fanns här brukad bygd. Några spår efter bebyggelse har man dock ej funnit, men den bör ha varit koncentrerad ungefär där Solna kyrka nu ligger. Under tiden fram till ca 1000 e Kr var dalgången mellan Brunnsviken (Stallmästargården) och Karlbergssjön över Norra stationsområdet vattenfylld och farbar, varför man lättare kan förstå denna koncentration av kulturyttring. Som en rest av denna forna vattenled fanns kvar ända fram till 1870-talet Lilla Bomsjön, nära korsningen nuvarande Karlbergsvägen - Norra Stationsgatan. Så småningom under medeltiden kom det område, som utgör våra dagars Vasastaden, i allt större beroende av den nya av Birger Jarl grundlagda huvudstaden strax söderöver. Namnet Rörstrand nämns första gången år 1288 då Magnus Ladulås donerade bl a "14 5/16 örtugsland i Rörestrand" till nunnorna i Klara kloster. Ösby gård beläget vid nuvarande Karolinska institutet norr om den ovan nämnda Bomsjön, hade ägor inom nuvarande stadsgränsen, vilka senare under början av 1300-talet kom att tillfalla Klara kloster. Reformationsriksdagen i Västerås år 1527 beslöt att låta riva klostret och konfiskera dess egendomar, som sedermera kom att läggas under Stockholms slotts nya ladugård. I slutet av 1560-talet förlänades Torbjörn Klockare Rörstrand och det är första och sista gången denne persons namn dyker upp i historien innan han på 1920-talet får en gata uppkallad efter sig i Rödabergsområdet. Stockholmsborgaren Melker Vogel lät på 1570-talet byta till sig Rörstrand och bedrev där under en tid djuravel. Omsider (1630) övertogs Rörstrand av den till Stockholm inflyttade pomraren Märten Wewitzer. Denne lät uppföra det stenhus, som ännu delvis står kvar intill Filadelfiakyrkan, och som på 1660-talet avbildades i Erik Dahlbergs *Suecia antiqua et hodierna* (fig 1).

Ca 1670 inkorporerade staden större delen av det område som idag utgör Matteus församling, men först 1699 tillkom Rörstrands slott med ägor genom ett kungligt brev för anläggande av någon lämplig industri. Dessförinnan hade Karl XI vid reduktionen 1683 låtit dra in egendomen till kronan. Vid detta tillfälle, 1699, hörde Rörstrand till S:t Olofs kapellförsamling i Klara efter att tidigare ha tillhört Solna. År 1726 anlades "Swenska Porsellainswäret" vid Rörstrands slott med tjugo

intressenter som ekonomisk garant och Johannes Wolf som teknisk ledare. På tekniska och ekonomiska problem dröjde det ett antal år innan verksamheten kom igång - dessutom var ombytena på ledarposten många.

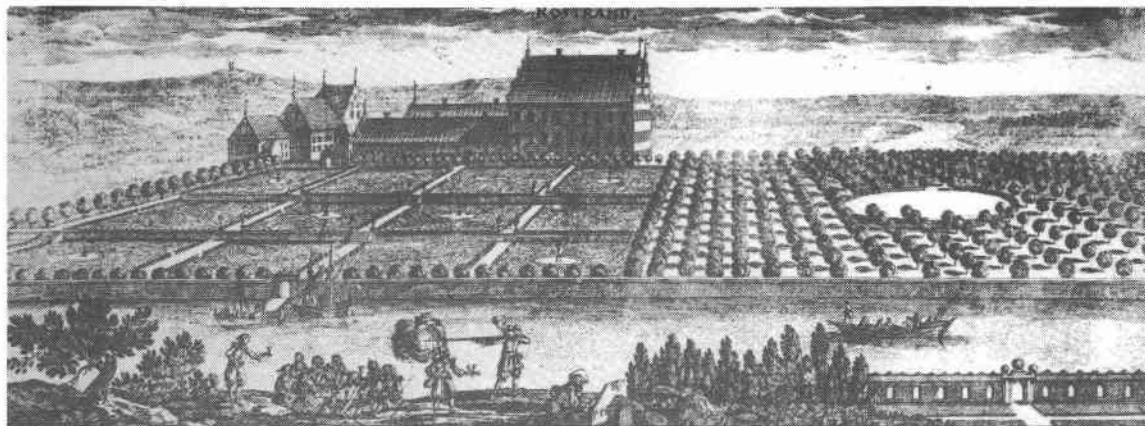


Fig 1 Rörstrand, 1660-tal.
Ur Erik Dahlbergs *Suecia antiqua et hodierna*.

På Tillaeus karta från 1733 (fig 3) får man lätt en överblick hur en stockholmsk utkant som Rörstrand vid denna tid tedde sig. Slottet, fabriksbyggnaderna och ägorna är väl markerade. Hela det område, som idag ligger norr om Karlbergsvägen och väster om Odenplan samt delar av Birkastaden, utgjordes av "Rörstrands utmark". Karlbergsvägen hade ungefär samma sträckning som idag och benämndes "vägen till Carlberg".



Fig 2 Utsikt över Rörstrand från öster.
Akvarell av J F Martin, 1700-talets slut.



Fig 3 Petrus Tillaeus karta 1733. Detalj.



Fig 4 C Akrels karta, 1802-03. Detalj.

På 1720-talet planterades lindar på ömse sidor om vägen ända ut till Karlberg, vilka omsider kom att erhålla imponerande storlek. Söder om allén mot Rörstrands slott fanns odlade jordlotter.

Om man från Tillaeus karta övergår till att studera Lundgrens karta från år 1885 (se fig 8) upptäcker man snart att området undantagandes Rörstrands industriområde inte genomgått större förändringar. På höjderna norr och nordväst om Rörstrand låg ett dussintal sten- och trähus utspridda, som huvudsakligen beboddes av anställda vid porslinsfabriken. Dessa en- och tvåvåningsbyggnader hade begåvats med mer eller mindre poetiska namn som Lustigkulla, Berghuset, Röda Byggningen, Skogshusen etc. Vid Karlbergsallén låg böningshusen Fågelsången (fig 6), ofta avbildat i Rörstrandsmotiv, och Lerhuset. I nuvarande kv Skälens södra del utefter Karlbergsvägen låg ett antal trevåningshus med bostäder och bakom dem uppemot höjden slakterier. Strax norr om nuvarande S:t Eriksplan låg en träskofabrik. Det högt liggande området längst i väster var beväxt med resliga tallar och benämndes Radsbogen.

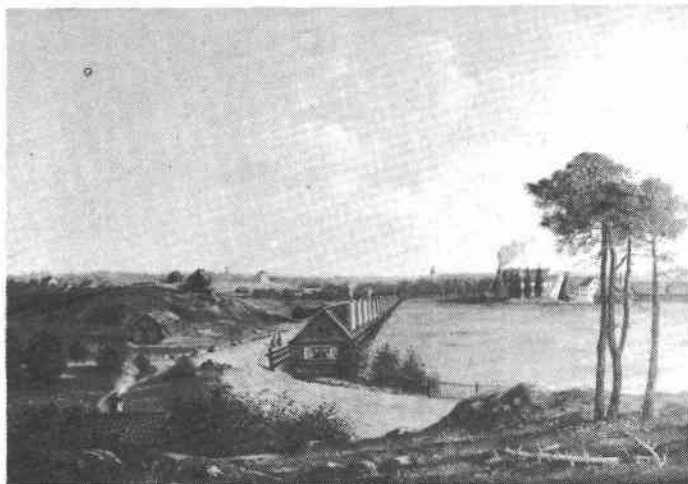


Fig 5 Långa Raden vid 1800-talets mitt. Bostadshus för arbetare vid Rörstrands porslinsfabrik.
Oljemålning signerad A G 1897.



Fig 6 Boningshuset Fågelsången vid Karlbergsvägen (nuvarande kv Urnan).
Foto ca 1910. SSM.

Det stora obebyggda området norr om Karlbergs station fram till Norra station (Röda Bergen) kallades fortfarande Rörstrandshagen och var länge obebyggt, trots att fabriken redan på 1880-talet sålt det till staden i exploateringsyfte.

Gatorna i Birkastaden lades in på stadsplanen för Norrmalm 1879 (Rörstrandsgatan, Torsgatan, Karlbergsvägen och Norrbackagatan) och regleringsplanen 1886 (Tomtebogatan, Vikingagatan och Birkagatan). Dessa planer byggde i huvudsak på 1866 års stadsplaneförslag upprättade av A Lindhagen (fig 7). Större delen av området bebyggdes under åren 1902-12.

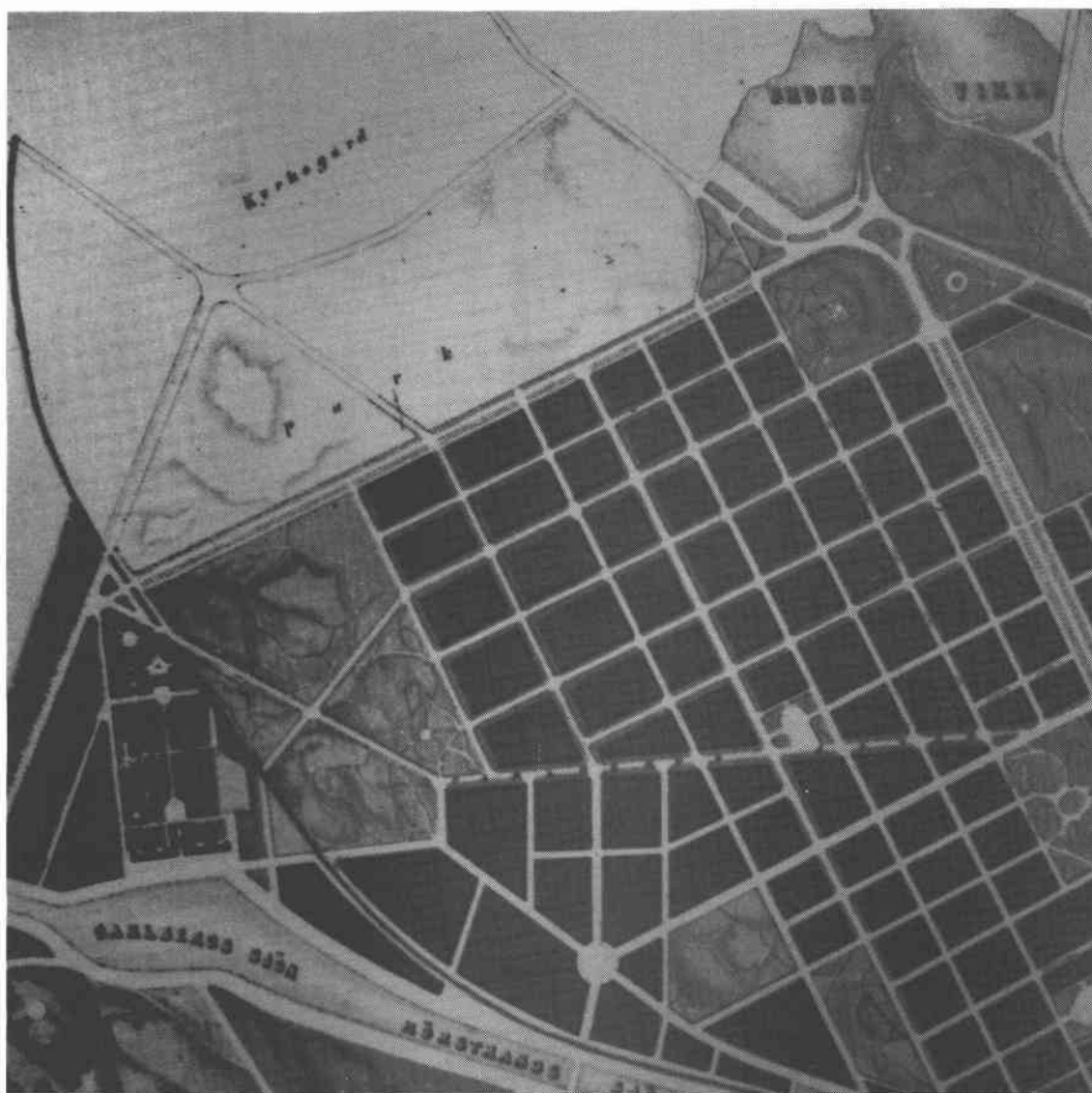


Fig 7 Förslag till stadsplan för Norrmalm, upprättad av A Lindhagen 1866. Detalj.

Rörstrandsområdets stadsplan fastställdes 1917 och bebyggelsen tillkom till största delen under åren 1924-30.

Rödabergsområdet bebyggdes huvudsakligen på mitten av 1920-talet, men här finns också hus från 1910- och 1930-talen. Den första stadsplanen fastställdes 1909 men omarbetades 1923.



Fig 9 Flygfoto över Rörstrands- och Karlbergsområdet 1898.
T v Karlbergs slott och Karlbergssjön, t h Karlbergsvägen
med början i bildens nedre högra hörn. Rörstrands fabriks-
byggnader i bildens nedre kant till vänster nära järnvägen.
Tomtebogatan under utläggande i bildens mitt.

Foto O Halldin, från ballong 600 m ö h.

BIRKASTADEN

utgörs av kvarteren Degeln, Eldaren, Formen, Gjutaren, Kadetten, Koppen, Modellen, Skålen, Smältan, Ugnen och Volontären. Som ovan påpekats utlades Karlbergsvägen, Rörstrandsgatan, Norrbackagatan, Torsgatan och östra delen av S:t Eriksplan år 1879 i den för Norrmalm fastställda stadsplanen, som i sin tur byggde på 1866 års kommittéförslag utarbetat under ledning av A Lindhagen. Karlbergsvägen hade funnits till sitt läge sedan 1600-talet. Av dessa inlagda gator bildades två jättelika kvartersblock som i en gaturegleringsplan 1886 uppdelades genom inläggande av Tomtebo-, Vikinga- och Birkagatorna i slutgiltig kvartersutformning. Det var markägaren Rörstrand AB som hos staden framställde om uppdelning av de två kvartersblocken i mindre enheter. Inom bolaget hade bildats ett fastighetsbolag med målsättning att bygga ägorna norr om industrien med bostadshus för bl a anställda vid porslinsbruket. Östra delen av kv Gjutaren avskiljdes i och med S:t Eriksgatans framdragande (i gaturregleringsplan 1909) då även västra delen av S:t Eriksplan, kv Gjutaren Mindre och kv Degeln, fick sin nuvarande form.

De nya gatornas sträckningar 1886 bestämdes av de tidigare inlagda gatorna och av topografiska skäl (korsningen Tomtebo- och Norrbackagatorna ligger i en dalgång och korsningen Tomtebo- och Vikingagatorna på en bergsklack). S:t Eriksgatans sträckning 1909 bestämdes av S:t Eriksbrons läge och gatans sträckning på Kungsholmen samt behovet av kortast möjliga förbindelse till Norrtull. På 1930- och 40-talen uppgjordes kvarterssaneringsstadsplaner för Birkastaden (ej kv Volontären) som ännu (1974) gäller och som beskriver hur en nybyggnad får utformas vad gäller läge, våningshöjd, gårdshus etc.

Rörstrands industrier ägde sedan länge största delen av marken norr och nordväst om porslinsfabriken. Kring sekelskiftet styckades tomterna upp och började under åren strax därefter bebyggas av antingen Rörstrand eller av privata byggherrar som köpt upp tomtmark av fabriken.

Redan på 1880-talet bebyggdes tomterna nr 5 och 9 i kv Skålen (Norrbackagatan 25 resp Karlbergsvägen 76) med bostadshus i sten i fyra våningar - de första i sitt slag i denna del av staden. Huset på Karlbergsvägen inrymde även handelsbod samt kyrksal för Lutherska Missionsförsamlingen, som hade många medlemmar bland arbetarna vid Rörstrand. Tomterna nr 6 och 10 i samma kvarter (Karlbergsvägen 70 A, B och Karlbergsvägen 74)

bebyggdes på slutet av 1890-talet med fem våningar höga bostadshus. År 1902 påbörjades byggandet av västra renhållningsstationen i kv Skålen med ett tre våningar högt bostadshus åt Norrbackagatan för anställda arbetare och tjänstemän, samt inne på gården tre röda tegelbyggnader för stationens verksamhet.

Gatorna i Birkastaden hade börjat stakas ut i och med stadsplanen år 1879 och regleringsplanen år 1886, men någon byggnation av de 8 kvarteren på båda sidor om Tomtebogatan påbörjades inte förrän 1896-98 då Rörstrand lät uppföra ett femvåningshus med gårdshus i kv Gjutaren vid Birkagatan. Utläggandet av gatorna tog fart vid samma tid. Åren 1902-03 började man bebygga båda sidor av Birkagatan norr om Rörstrandsgatan, östra delen av Tomtebogatan, kv Formen och de flesta tomterna vid Karlbergsvägen i kv Smältan och Modellen. Under åren 1905-06 kulminerade byggnadsverksamheten i Birkastaden med kv Ugnen, Smältan, Volontären och södra delen av kv Kadetten. Åren strax därefter avtog byggnadsintensiteten snabbt. Det hastiga uppsvinget fick en lika hastig nedgång beroende på överproduktion. Birkastaden blev ett område för spekulationsbyggare, men många av dem tog sig vatten över huvudet till följd



Fig 10 Tomtebogatan 23
(Ugnen 3)
Foto ca 1910. SSM.

att en del hus hann byta ägare upp till fem gånger innan de stod under tak - andra stod halvfärdiga i flera år innan någon köpare avslutade bygget. Ett flertal byggen påbörjades av Rörstrand men såldes under uppförandet. Tre hus i kv Volontären vid Tomtebogatan och ett i kv Eldaren vid Birkagatan uppfördes helt och hållet i Rörstrands regi och innehöll enkelrums- och 1 rum och köklägenheter, som uppläts åt arbetare vid fabriken. Tomterna vid Rörstrandsgatan i kv Gjutaren och Eldaren, två tomter i kv Kadetten resp Degeln samt åtta tomter i sydvästra delen av kv Skålen bebyggdes åren 1911-12 och därmed var Birkastaden färdigbyggd så när som på tre tomter vid S:t Eriksgatan i kv Gjutaren som bebyggdes 1925-26.

Kritiken i den samtida pressen mot den nya Birkastaden var nog så hård som den idag mot våra nya förstäder. En artikel i DN i september 1909 talar om "... gatorna ... erbjuda samma trista anblick som husen som kanta dem - de se halvfärdiga ut, anlagda, som det synes, utan all tanke på snygghet och bekvämlighet". En upprörd insändare, om gatornas beskaffenhet, i samma tidning mars 1910 ifrågasätter under rubriken "En i smuts sjunkande stad" om det "är meningen att de beklagansvärda invånarna i den s k Birkastaden skola ömkligen omkomma, platt förgås och kvävas i lervällingen".

Rörstrand AB, som till en början ägde marken, hade i ett avtal med staden den 1 juni 1886 åtagit sig ansvaret för gatornas färdigställande inom 15 resp 20 år (olika för olika gator). Om Rörstrand ej uppfyllde avtalet skulle staden på Rörstrands bekostnad iordningställa gatorna. Eftersom bebyggandet av Birkastaden kom igång så pass sent att det var en teknisk omöjlighet att ha gatorna färdigställda 1901 resp 1906 fick man uppskov. Emellertid blev Birkagatan den första och enda gata som var klar inom stipulerad tid - kanske för att den löpte vinkelrätt mot Rörstrands huvudport sade elaka tungor. Rörstrand tillbakavisade kritiken mot de dåliga gatorna med att man i tomtförsäljningskontrakten inte påtagit sig ansvar för gatornas färdigställande. Fastighetsägarna å sin sida ansåg det självklart att gatorna skulle vara iordningställda i god tid till husen var färdigbyggda. Det var inte bara gatorna i Birkastaden som gav ett halvfärdigt intryck - de i många fall oavslutade husbyggena bidrog till stadsdelens negativa anseende. År 1909 kunde en tidning notera ett 10-tal byggen i Birkastaden som låg nere.



Fig 11 Tomtebogatan österut från Vikingagatan.
Foto efter vykort, ca 1920. SSM.

Birkastadens fastigheter har efter uppförandet genomgått få förändringar. I vissa fastigheter har centralvärme införts och i en del fall badrum eller dusch. Många husfasader har omputsats och därmed förenklats, men i stort sett har fasaderna kvar sin ursprungliga utformning. Tre bostadshus har rivits under 1960-talet och ersatts med nya som är uppförda enligt gällande stadsplaner från 30-talet. Norrmalms Livsmedelsindustri i kv Kadetten revs på 1950-talet och ersattes med en nybyggnad för samma industris räkning.

Birkastadens enhetliga karaktär beror på att husen uppförts under en kort tidsperiod av ett jämförelsevis fåtal arkitekter och arkitektfirmor. Birkastadens hus knyter an till den s k Berlinstilen som under denna tid var förhärskande i Mellaneuropa och delar av Skandinavien - d v s 5-6 våningar höga - enligt kritikerna kasernlika hus - åt gatan, trånga bakgårdar med stora gårdshus. Av Birkastadens 148 fastigheter har arkitektfirman Dorph & Höög - fr o m 1910 Höög & Morssing - ritat 50 resp 9 hus, d v s arkitekt A J Höög har medverkat till 59 av husen i Birkastaden, vilket gör ca 40 % av fastighetsbeståndet. Andra arkitekter som bidragit med ritningar till husen i Birkastaden är bl a O Jonsson (8 hus, varav 4 hörnfastigheter), S Kjellberg (6 hus), Hagström & Ekman (6 hus), P J Lindblad (5 hus), E H Tryggelin (4 hus - arbetarbostäder åt Rörstrand AB),

Hj Eriksson (4 hus), Cyrillus Johansson (3 hus), P Hedqvist (1 hus), C Åkerblad (3 hus), J Laurentz (1 hus) och S Wallander - HSB (1 hus). Uppenbarligen har Dorph & Höög haft ett gott samarbete med markägaren Rörstrand eftersom många av de, som i byggnadslovhandlingarna upptages som byggherrar till arkitektfirmans hus, var anställda vid firman som ingenjörer. Dorph & Höög har ritat ca 240 idag kvarstående hus i Stockholm - de flesta av relativt god arkitektonisk klass. Vad gäller Birkastaden är deras byggnadsritningar välgjorda och visar gatufasader i väl avvägd jugendutformning med lån från barock och rokoko. Tyvärr följdes inte fasadritningarna helt, sannolikt av ekonomiska skäl. Fasaderna fick en enklare men ändock tilltalande arkitektonisk utformning. Övriga hus i Birkastaden från första decenniet av 1900-talet har en likartad modifierad jugendutformning. Arkitekt E H Tryggelins fyra hus för Rörstrand skiljer sig däremot från övrig bebyggelse genom en fasadutformning som går tillbaka till 1890-talet. Av Höög & Morssings byggnader från 1910-talet bör särskilt uppmärksammas deras fyra intill varandra liggande fastigheter i kv Skålen (Karlbergsvägen 78-84) i nationalromantisk stil med tegelklädda fasader och mönstermurad dekor, gavlar, burspråk samt smårutiga fönster i fasadlivet. 1920-talshusen i kv Gjutaren mot S:t Eriksgatan präglas av den klassicistiska tendensen under detta årtionde med slammade putsfasader och antikiserande detaljer. Trots differenserna i fasadutformningen i Birkastaden dominerar det helgjutna intrycket. Det enstaka huset lyft ur sitt sammanhang har mindre betydelse.

Lägenheterna uppvisar oftast enkla och rediga planlösningar, trots den höga tomtexploateringen, medelst breda gathus med flyglar och likaledes breda gårdshus även de i vissa fall med flyglar. Vanliga är de sk T-husen med en gårdsflygel mitt på huskroppen. Många lägenheter i gårdshusen är mycket mörka, särskilt de i kv Volontären och Ugnen som ligger mot norr och vetter mot höga bergväggar och murar. Gathusen inrymmer större lägenheter om 2 till 4 rum och kök, de större ibland med jungfrukammare. Gårdshusen innehåller enkelrums- och 1-2 rum och köklägenheter med enklare utformning i inredningsdetaljer som t ex snickerier och kakelugnar. Rörstrands tre arbetarbostadshus i kv Volontären (Tomtebogatan 45, 47, 49) och fastigheten Smältan 3 (Karlbergsvägen 63) uppvisar exakt lika planlösningar för såväl gathus som gårdshus och innehåller enbart smålägenheter. De flesta husen uppfyllde tidens krav på moderna bekvämligheter med wc (på vissa håll endast i de större lägenheterna), elektrisk belysning, kök med ved- och ibland även gasspis,

zinkbeklädd diskbänk, skåp och hyllor och rinnande (kallt) vatten. Några fastigheter inreddes med torrklosetter antingen inne i lägenheten, på vinden eller på gården. I ett fåtal hus installerades duschrum i de större lägenheterna. Några hus har byggts om och fått helt ny lägenhetsindelning. I andra hus har enskilda lägenheter slagits samman eller delats upp. Centralvärme finns idag i närmare 90 av fastigheterna (sommåliga gårdshus undantagna). Några få fastigheter har eluppvärmning. Badrum förekommer dels i lägenheter dels i källare och på vindar i över 60 fastigheter - gårdshusens lägenheter är även i detta fall sällsynta. Hissar finns idag i ca 70-80 fastigheter (gathuset).



Fig 12 Birkagatan 23
(Eldaren 7)
Foto 1973. SSM.

Birkastaden har ansetts vara en typisk arbetarbostadsdel men av mantalsuppgifter framgår att stadsdelen har haft en mer blandad befolkning än man tidigare allmänt trott. Då stadsdelen var ny bodde här många arbetare som var anställda vid olika stora industrier i närheten som t ex Rörstrand, Atlas och på Kungsholmssidan Separator och Bolinder. Här bodde även många renhållningsarbetare vid renhållningsstationen i kv Skålen och SJ-anställda, som hade sina arbetsplatser vid Tomtebodas rangerbangård och vid centralstationen. Det äldsta nu kvarstående huset i Birkastaden - gathuset Norrbackagatan 25 från 1885 - beboddes enligt mantalslängden för år 1886 av 42 personer, bl a porslinsarbetare vid Rörstrand.

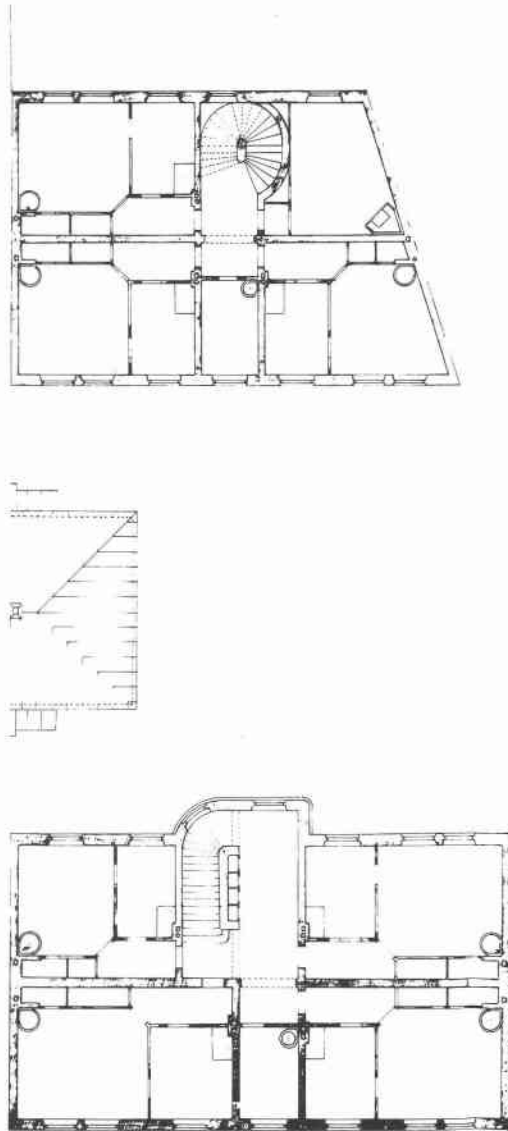


Fig 13 Eldaren 7, våningsplaner.
Efter nybyggnadsritningar signerade E H Tryggelin 1903.

I det av Rörstrand uppförda bostadshuset vid Birkagatan (Eldaren 7), byggt åren 1903-05 (fig 12 och 13), bodde år 1907 200 personer (inkl barn under 18 år) varav 55 arbetare var anställda vid Rörstrand och 126 personer hörde till deras hushåll (hustru, barn, syskon, föräldrar, tjänarinnor o s v). 181 personer eller 90,5 % av de boende var således knutna till Rörstrand. Ca 75 % eller 100 personer av 131 var enligt mantalslängden från år 1908 bundna till Rörstrand i ett av de av porslinsfabriken uppförda bostadshusen vid Tomtebogatans krön (Volontären 4, fig 14). Denna utpräglade övervikt av porslinsarbetarbefolkning i hyreshus var inte alls lika vanlig för övrigt i Birkastaden. Yrkes-

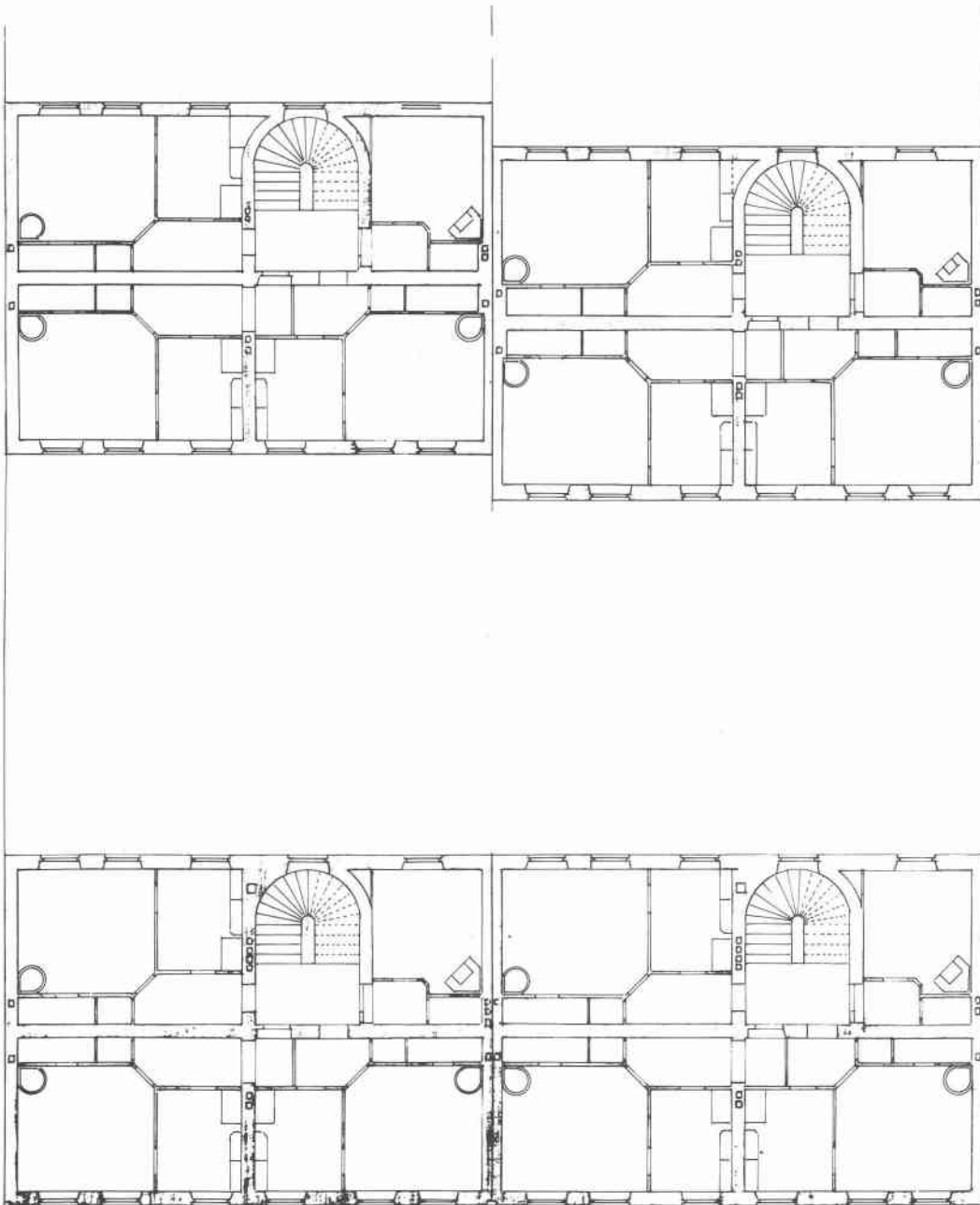


Fig 14 Volontären 3 och 4, våningsplaner.
Efter nybyggnadsritningar signerade E H Tryggelin 1906.
Enkelrums- och 1 rum och köklägenheter.

och klassfördelningen var stor. Fastigheten Tomtebogatan 13 (Eldaren 3, fig 15) beboddes 1909 av 126 personer varav ingen i mantalslängden uppgivits som anställd vid Rörstrand, men här bodde dock bl a arbetare anställda vid SJ, Atlas och Separator. De större lägenheterna beboddes av kontors- och handelsanställda, en kontorschef, en operasångare, en musikkdirektör, en läkare, en häradshövding samt änkefruar med familjer. I huset fanns 36 barn (under 18 år) och 4 "tjänarinnor" (bl a hos en trä-



Fig 15 Tomtebogatan 13
(Eldaren 3)
Foto 1973. SSM.

arbetarfamilj med 5 barn). Möjligen kan man se en koncentration av arbetarbefolkning i husen kring Tomtebogatan och dess tvärgator medan tjänstemannaklassen företrädesvis befolkade gathusen vid Karlbergsvägen och Rörstrandsgatan. Husen vid S:t Eriksplan beboddes av personer med klart borgerliga yrken. Någon direkt fattig befolkning har inte funnits i Birkastaden - hyrorna var trots allt för höga för många även om efterfrågan på bostäder hos vissa kategorier i dåtidens Stockholm var stor. De ekonomiskt sämst lottade i sekelskiftets Stockholm bodde i undermåliga hyreshus i Gamla Stan, på Norrmalm samt i den slumbetonade låghusbebyggelsen i utkanten av malmarna. Inneboendesystemet var naturligtvis utbredd i Birkastaden liksom i Stockholm i övrigt.

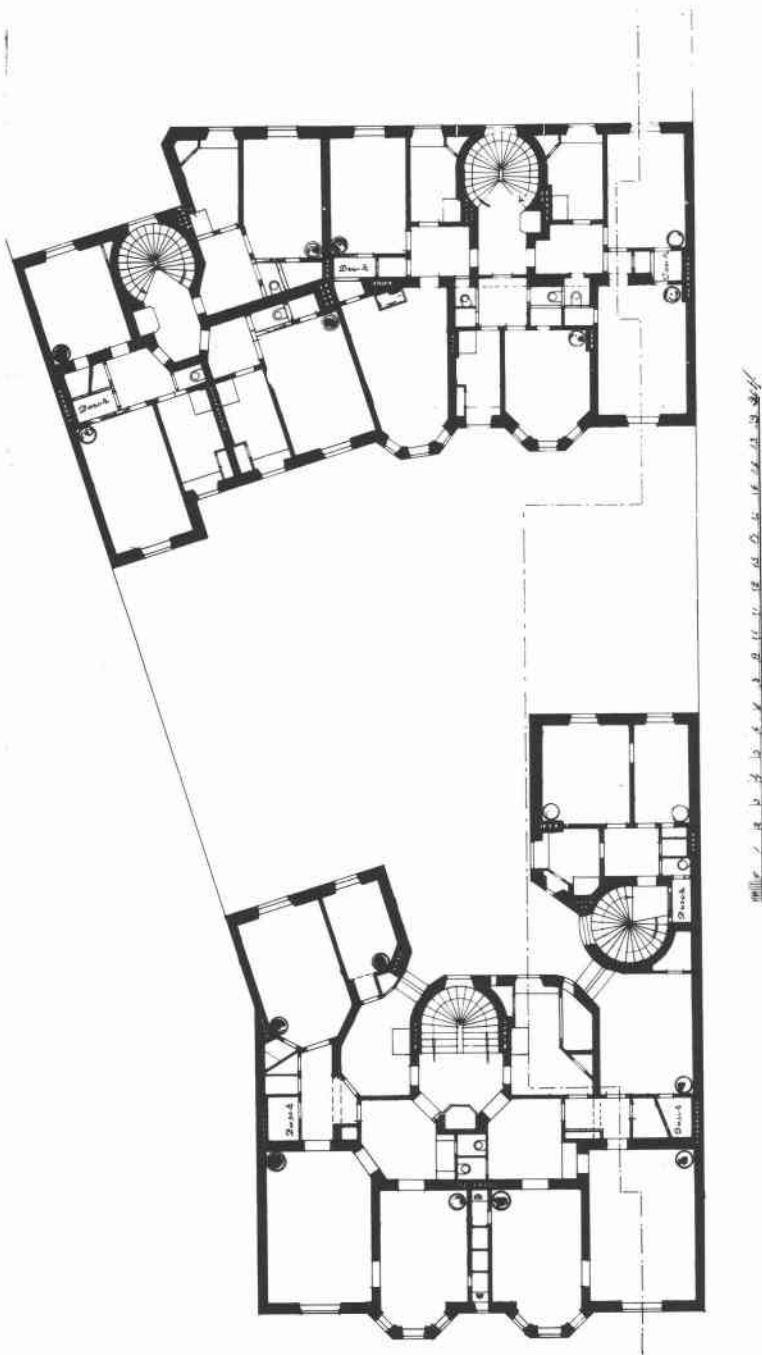


Fig 16 Eldaren 16, våningsplaner.

Efter nybyggnadsritningar signerade Höög & Morssing, 1911.

Kakelugnsuppvärmning, wc och i gathuslägenheterna jungfrukammare resp -alkov samt duschrum i lägenheter om 2 rum och kök och större.

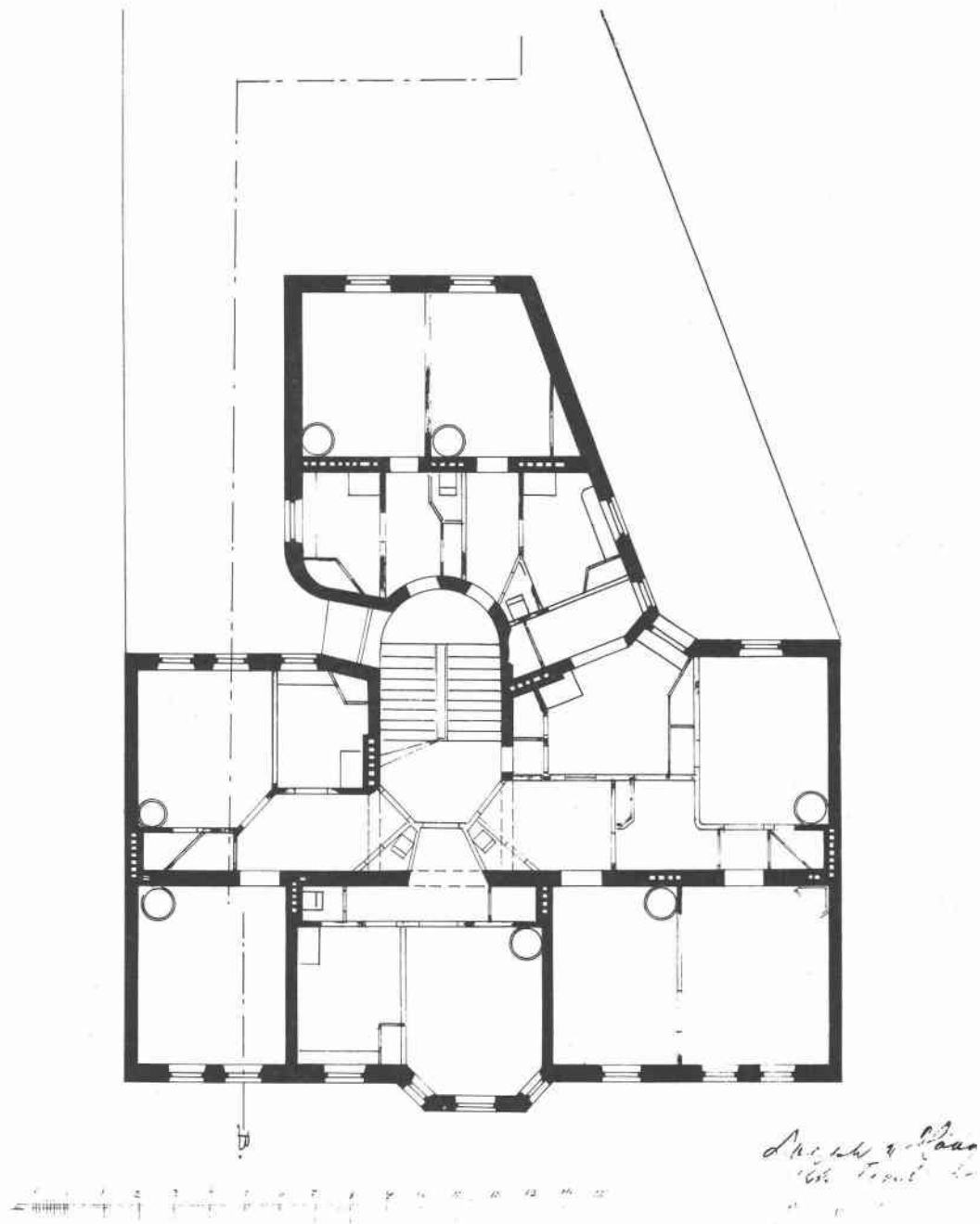


Fig 17 Modellen 14, våningsplan.

Efter nybyggnadsritning signerad Dorph & Höög, mars 1905.

T-hus med komplicerad planlösning.

LITTERATUR

Beijer, H, Janne i Birkastan, Stockholm 1952 (roman).

Dagens Nyheter, augusti 1907.

" " september 1909.

" " mars 1910.

Jansson, F, Från Rörstrand till Emaus, Stockholm 1956.

Matteusbladet hösten 1970.

Matteus församling 1906-1956, Stockholm 1956.

Selling, G, Esplanadsystemet och Albert Lindhagen,

Stadsplanering i Stockholm 1857-1887, Stockholm 1970.

Monografier utgivna av Stockholms Kommunalförvaltning.

Teknisk Tidskrift 1913 (arkitekturdelen).

" " 1915 (").

Tjerneld, S, Stockholmsliv I, Stockholm 1951.

Westholm, S, Smålägenheter i hyreshus. Deras utveckling fram till
nutiden. (Stadsfullm handl 1936:5. Bihang till Stadskoll:s
utlåtande och memorial 83).

ARKIV

Byggnadsnämnden

Kungl Biblioteket

Stadsarkivet

Stadsmuséet