

Bilaga

ELIAS MARTIN OCH LOUIS BELANGER

Nyförvärv till Stadsmuseet

Elias Martin ter sig sedan länge som den ojämförligt främste stockholmskildraren bland 1700-talets konstnärer, och man tänker då kanske i första hand på hans akvareller och lavingar med motiv från staden och dess lantliga omgivningar och inte minst på hans impressionistiska och djärvt uttrycksfulla småskisser av gatufigurer och enkelt folk, där frändskapen med skaldevännen Bellmans typgalleri ligger i öppen dag. Sina mer officiella insatser gjorde Martin dock i oljemåleriets tecken, men summerar man hans arbeten i olja med stockholmsutsikter kommer man till den förbluffande låga siffran av åtta hittills kända målningar med sådana motiv, förutom ett par repliker av den populära utsikten från »Våffelbruket vid Ryssviken på Djurgården». Sitt huvudverk skapade han med den imposanta utblicken i olja från Mosebacke över den gustavianska huvudstaden, som numera tillhör Stadshuset men som den vakne spanske resenären Miranda, en umgängesvän till Martin, redan hösten 1787 kunde hänföras av, när han i målarens sällskap under en dryg timme studerade den i Gustaf III:s målningssamling på Slottet. Med sitt kärleksfulla detaljstudium, sin fast sammanhållna utblick över vattenviddernas och långseglarnas Stockholm, sin både magistrala och lyriska grundton framstår detta panorama för all framtid som stockholmsmåleriets huvudverk från äldre tid.

Genom en serie lyckliga omständigheter har Stockholms Stadsmuseum nyligen kunnat förvärva två okända stockholmsutsikter i olja av Martin från en engelsk privatman. Tavlornas öden kan följas långt tillbaka. Den siste ägaren är nämligen ättling till den kände engelske ministern i Carl XIV Johans Stockholm, Lord Bloomfield, och det är denne som medfört tavlorna till England. Han berättar i sina även på svenska utgivna memoarer hur han under hösten 1824 gör besök i kända konstnärsateljéer i Stockholm, bland annat hos skulptörerna Byström och Göthe, och hur han beställer svenska utsikter, från Gripsholm, Trollhättan och Dalarne, av Fahlcrantz, epokens modeporträttör av svenska landskap. Endast sex år tidigare hade Elias Martin gått hädan, men från hans son schatullmakaren Fredrik Erik, som ärvde hela kvarlåtenskapen, kan Bloomfield mycket väl ha direkt förvärvat de nu aktuella målningarna av den stad där han kom att göra sitt livs insats som diplomat.¹

När Stadsmuseet genom en svensk museiman först fick kännedom om de båda målningarnas existens på en herrgård i England, antogs de

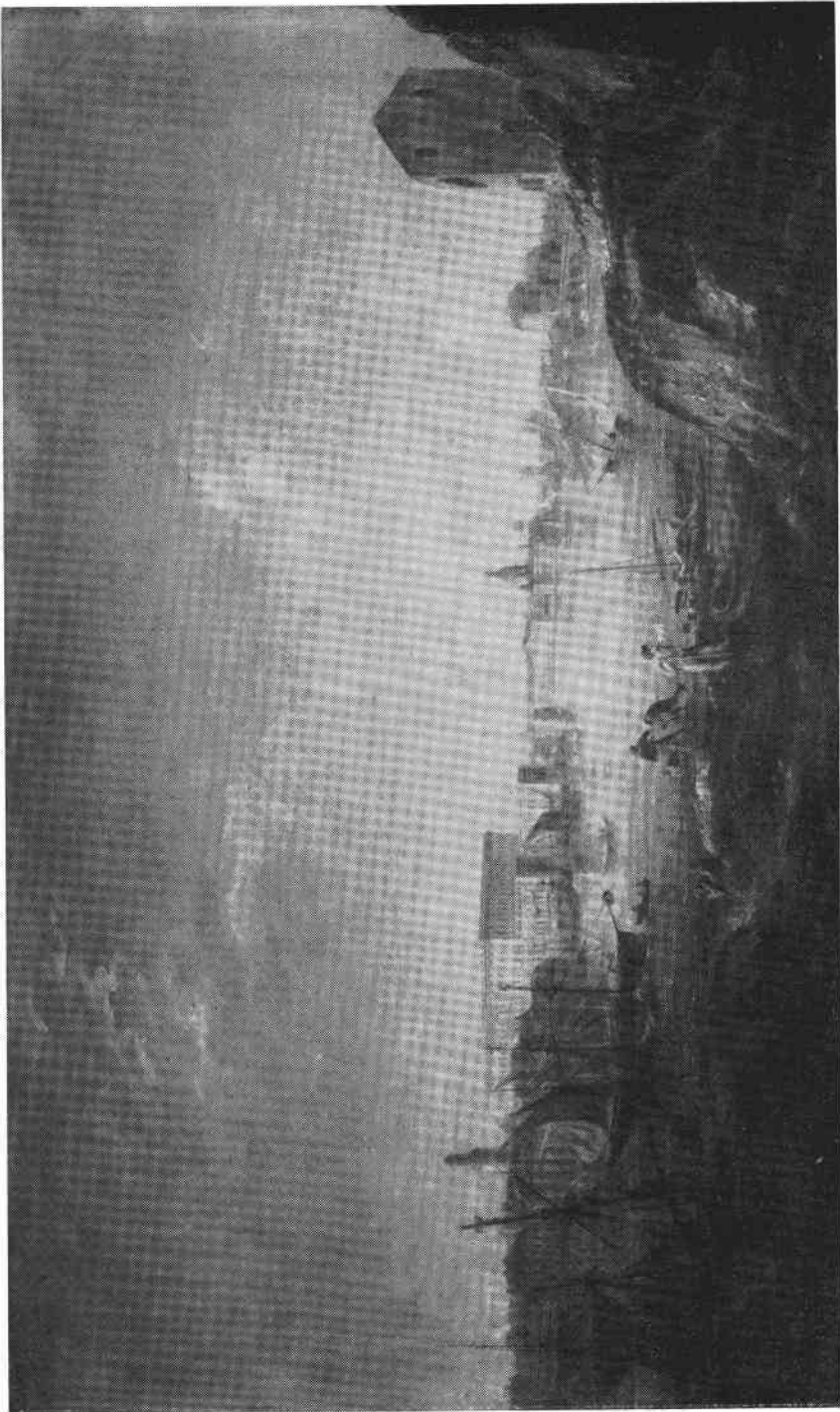


Fig. 14. Elias Martin, Utsikt från Skeppsholmen, oljemålning.

vara utförda av okänd konstnär någon gång vid mitten av 1800-talet. Museet utbad sig fotografiska reproduktioner i större format, och när dessa anlände, klarnade genast situationen. Det var med glad häpnad man kunde notera, att här förelåg något så sällsynt, för att inte säga unikt, som två okända utblickar i olja över den gustavianska huvudstaden, som måste återgå på Elias Martin. Ägaren captain P. Kingscote ställde sig genast välvillig till stadsmuseets hemställan att få låna över de båda tavlorna till Stockholm för en närmare undersökning, och i december 1962 anlände de. Det visade sig nu att de båda målningarna, som överdragits med ett tjockt lager 1800-talsfernissa, utan varje tvivel var original av mästaren själv. Någon signatur eller datering förekommer lika litet här som på Martins övriga oljemålningar med stockholmsmotiv. Men konstnären har i den rustikt uttrycksfulla personframställningen här som annorstädes en så särpräglad stil, att man gott kan säga att nästan varje staffagefigur i förgrunderna utgör en pålitlig signatur.

Underhandlingar om förvärv inleddes och captain Kingscote beslöt med älskvärt tillmötesgående att försälja de båda Martintavlorna till stadsmuseet. Han skulle visserligen sakna dem mycket på den vägg där de sedan långliga tider hängt men han ansåg, att de hörde bättre hemma i Stockholms stadsmuseum och där skulle bliva till glädje för många.

Den förmodligen äldsta av de båda målningarna visar en morgonutsikt från Skeppsholmen mot stadens centrum, norra Skeppsbron, Slottet, trakten kring Jakobs kyrka och Blasieholmen. Längst till höger höjer det gamla amiralitetshuset på Skeppsholmen — numera »Röda kasern» — sin strama byggnadskropp och litet längre bort är general Pechlins palä på Blasieholmen synligt; tomten upptas numera av Arbetsgivareföreningens hus. I fonden speglar sig den gustavianska operan i Strömmens vatten; den stod färdig 1780, samma år som Elias Martin återvände till hemstaden från sin mångåriga vistelse i England. På nuvarande Televerkets tomt vid Skeppsbron kvarligger ännu en byggnad med brutet tak, som nedrevs 1782. Mellan dessa båda år bör målningen alltså ha tillkommit, och det synes mig vara sannolikt att den, tillsammans med systemmålningen i samma format från Rödbodtorget och sedan ytterligare en utsikt från Skeppsholmen, nu tillhörig Nationalmuseum, utgör Elias Martins första kända insats som stockholmsskildrare i olja.

Skeppsholmsutsikten har med Slottet i blickfånget den mest officiella prägnen och är även mest konventionell i uppläggningsen. Det är Joseph Vernet, den franske hamnmålaren på modet, som här är förebilden för Martin, liksom Vernet med sina höga himlar, breda vattenytor och kraftigt markerade förgrunder med sjöfolk och hamnarbetare i dramatisk aktion gett avgörande impulser åt en något äldre stockholmsmålare, Johan Sevenbom, vars hedervärda och mer nyktra stadsskildringar till större delen funnit

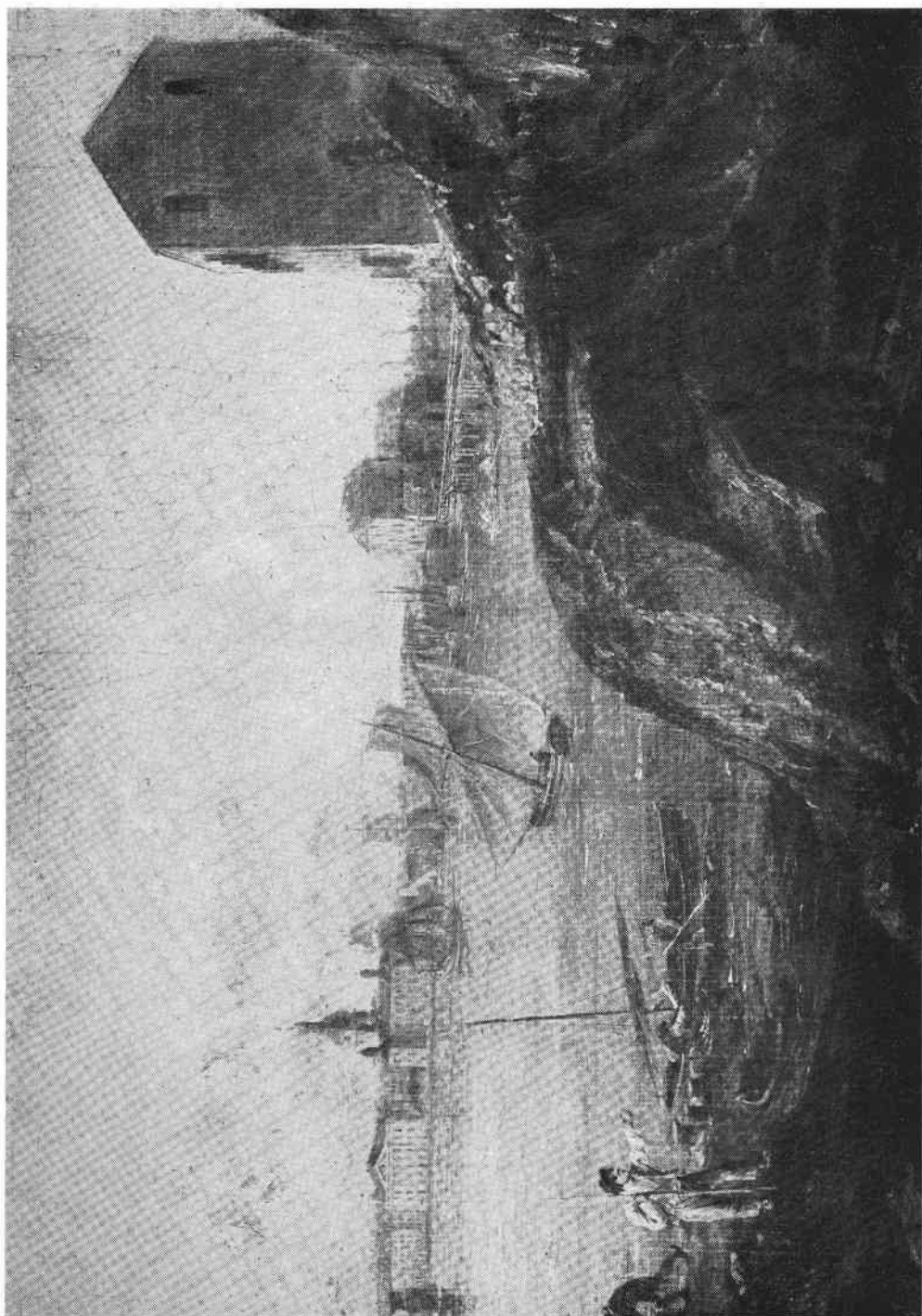


Fig. 15. Utsikt från Skeppsholmen, detalj.

en fristad i Stockholms rådhus; två goda Sevenbom-vedutor ingå dock i Stadsmuseets samlingar.

En betydligt rikare och mer personlig karaktär har den andra Martin-tavlan, som ger en utblick från Målareakademiens hus, numera Konstakademien, vid Röda Bodarna mot Riddarhuset, Riddarholmen,² Strömsborg och Mälaren. Bakgrundens pittoreska stadsparti har här ryckts närmare åskådaren och lockar till ingående detaljstudium. Över Riddarfjärden välver sig sommarens klarblå aftonhimmel, bekransad av den kvardröjande rokokons lekfulla molngrupper, medan förgrunden ligger i kontrastrik skugga och kvällsskymning. Här har en bukig höbåt från Mälardalen lagt till vid stranden, där Martin placerat in en mängd figurer av skilda stånd och yrken och får tillfälle att demonstrera sin talang som särpräglad folklivsskildrare. Mot den enkla höskutan kontrasterar ett högreståndsinslag på vattnet nedanför Riddarhusets förgård i norr: det är den kronprydda Vasaorden, af Chapmans riksbekanta salsslup från 1770-talet, som ros av handfasta mannar från Kungliga Jaktvarvet på Kungsholmen och här kanske för ut några kungligheter mot sommarslotten Drottningholm eller Svartsjö.

Om båda dukarna gäller att de ger övertygande belägg för Elias Martins nyskapande insats som lyrisk stockholmsskildrare i färg. Strömmens glitter och atmosfärens skiftande spel förblev bestående inslag i hans stadsbilder, liksom de var det i skaldevännen Bellmans dikter, där »böljan susar i Norrström» och solens strålknippen bryts av »duggande skyar». I fråga om artistisk rikedom och mognad står de nyfunna målningarna på mycket hög nivå; de bjuder på ett lokalbetonat och förälskat valörmåleri, som redan visar Elias Martin på höjden av sin konst som stockholmsskildrare.

Att konstnären satte särskilt värde på sina båda tidiga stockholmsutsikter i olja framgår av att han uppdrog åt någon av sina elever, förmodligen åt sin yngre bror, Johan Fredrik, att återge dem i koppargravyr.³ Men dessa båda gravyrer i litet format, de enda exemplaren i den första serien av den s.k. Martins skola, är tämligen valhänta i utförandet och ger ett mycket ofullständigt begrepp om skönheten i de målade förlagorna. Gravyrerna ger emellertid sitt stöd åt den tidiga datering av de båda oljemålningarna, som här gjorts. Den graverade utsikten från Röda Bodarna har i plåten av Elias Martin själv dedicerats till överdirektören Gerhard Meyer, från vilkens till Målareakademien donerade hus utblicken är fångad. Skeppsholmsbladet bär en likartad tillägnan från Elias Martin till kanslipresidenten och skalden, greve Gustaf Philip Creutz, en annan av epokens aktiva konnässörer och främjare av de sköna konsterna. Nu avled Meyer redan i november 1784 och Creutz i oktober 1785, vilka data alltså ger en terminus ante quem för respektive gravyrer. På den graverade utsikten från Skeppsholmen kan man för övrigt peka på en detalj av kronologiskt intresse. Det gäller hörnhuset Skeppsbron—Slottsbacken. På Elias Martins oljemålning återges, som ovan

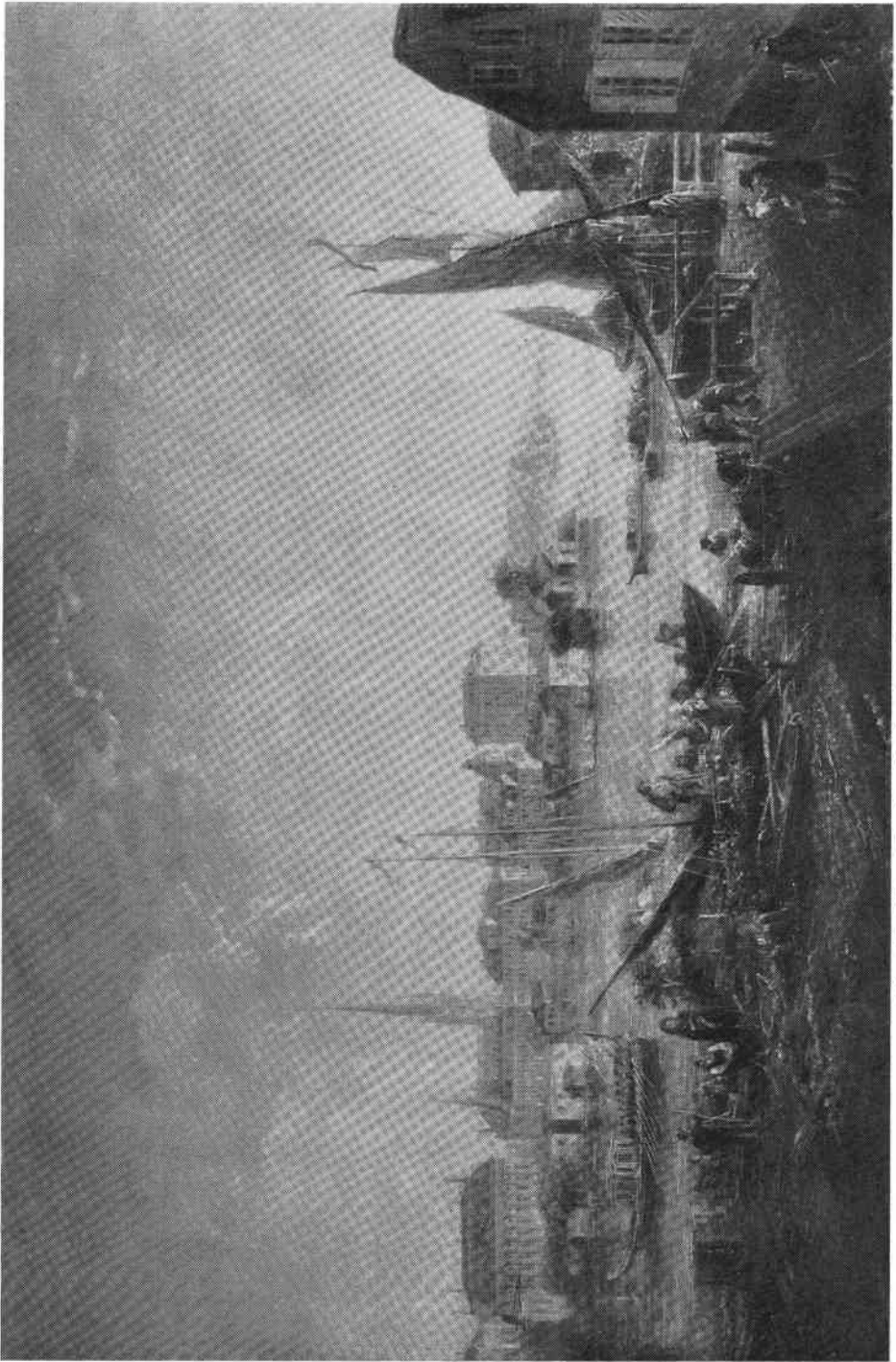


Fig. 16. Elias Martin, Utsikt från Røda Bodarna, oljemålning.

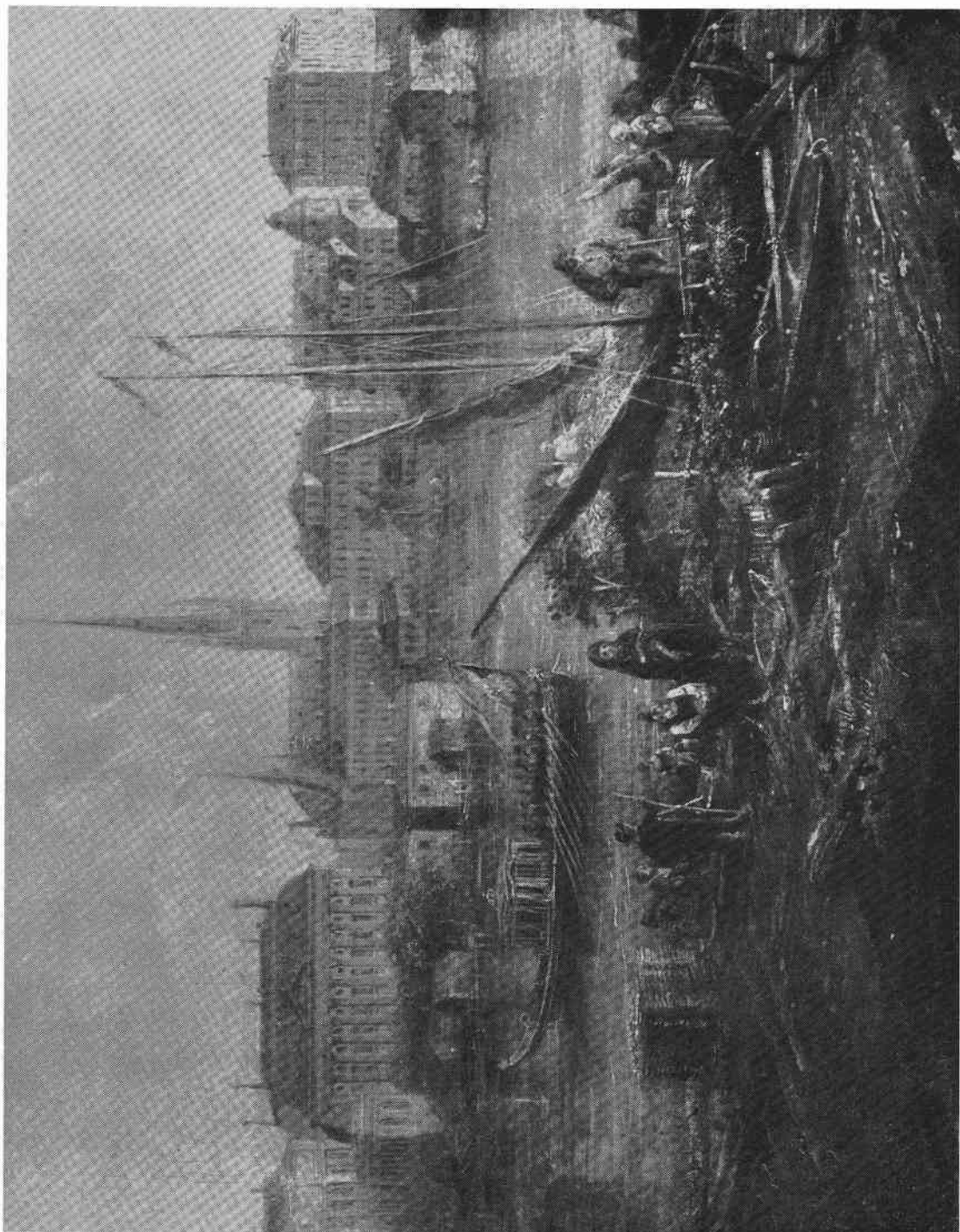


Fig. 17. Utsikt från Röda Bodarna, detalj.

påpekats, en äldre sjuttonhundredratsbyggnad här, det Röhlska huset, som revs 1782. Gravyren står däremot med den nymodiga efterföljaren på hörntomten, den s.k. Pauliska fastigheten, som 1784 stod färdig till det yttre. Äldre än så är gravyren därför knappast, och man bör alltså tänka sig, att det förflöt minst ett par år mellan tillkomsten av Martins oljemålning (senast 1782) och den graverade utblicken från Skeppsholmen.

Ett intressant mellanled finns bevarat i form av en akvarellerad teckning med utsikten från Röda Bodarna; den har förmodligen Johan Fredrik Martin till upphovsman och tillhör numera förre riksbankschefen Ivar Rooth. Akvarellen återgår i allt väsentligt på Elias Martins återfunna oljemålning, men både bakgrundens silhuett och förgrundens staffage uppvisar en hel del avvikelser. Frölich (s. 223) betraktar den som förlaga till gravyren, och det är den nog i stort sett. Dock kan man även här notera åtskilliga avvikande detaljer, och en salsslup på vattnet till höger, som finns med både på oljemålningen och gravyren, har helt uteslutits på akvarellen. Ett liknande mellanled i form av en akvarellerad teckning kan givetvis ha funnits även i anknytning till Skeppsholmsutsikten, men någon sådan bild känner jag för närvarande inte till.

När Elias Martins båda oljemålningar vid slutet av år 1962 återfördes till hemstaden från England, var de som redan nämnts överdragna av en tjock 1800-talsfernissa, som dolde det mesta av deras måleriska behag. Den brunsåsig tonen har konservator Sven Dalén befriat dem från, och på den utställning av nyförvärv, som Stadsmuseet följande vår anordnade, framträdde Martins tavlor med nästan ursprunglig fräschör och som verkliga toppunkter inom museets målningssamling.

Landskapsmålaren på modet vid början av 1800-talet blev den franskfödde Louis Belanger, som etablerade sig i Stockholm år 1798, gjorde en snabb karriär här, blev medlem av Konstakademien och »förste hovmålare» och till sin bortgång 1816 var flitigt verksam i sitt nya hemland. Med sin dragning till den »pittoreska» naturen, till dramatiska klipplandskap, skummande vattenfall och dyligt gick han den framväxande romantiska generationen till mötes och vann en popularitet som allvarligt hotade den åldrande Elias Martins position som landskapskonstens främste. I våra ögon lider Belangers verk ofta av en viss torka och schematism, hans kompositioner saknar gärna atmosfär. Med Elias Martins lyriska natursyn, hans sensibilitet och djärva impressionism visar Belangers konst inga beröringspunkter.

Av Belanger äger Stadsmuseet tidigare ett par arbeten, en utsikt i olja från Mosebacke över staden och en annan i gouache från Eldkvarn mot Riddarholmen. Under åren 1961 och 1962 har museet lyckats förvärva ytterligare två representativa stockholmsmålningar av Belanger, båda med motiv från det tämligen nyanlagda kungliga lustslottet vid Haga.

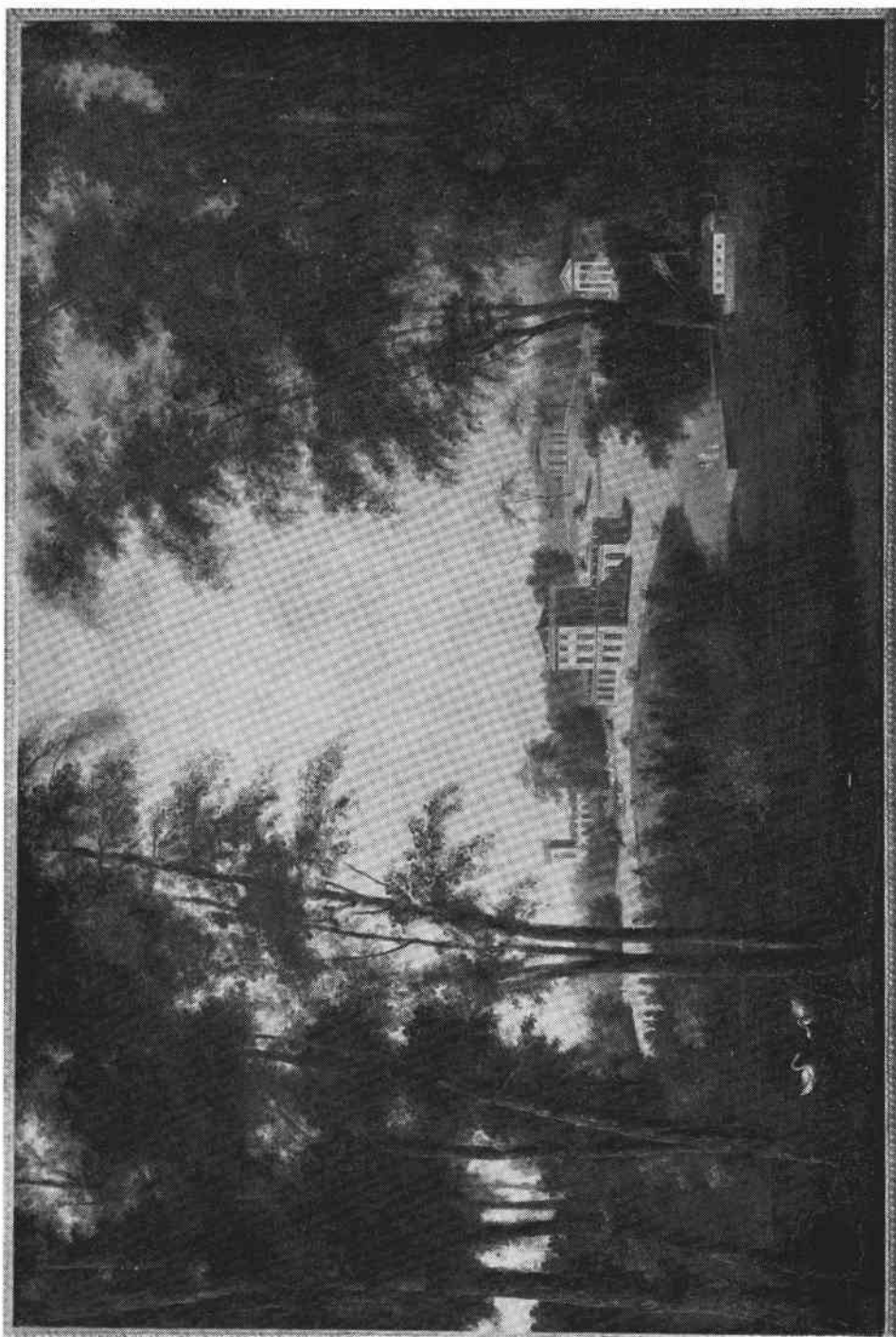


Fig. 18. Louis Belanger, Hega slott från väster, oljemålning 1812,

Den ena är utförd i olja i stort format, signerad 1812, och visar en utblick över slottsanläggningen från infartsvägen i väster, med en flik av Brunnsviken i förgrunden. Här kråmar sig ett svanpar till vänster och till höger ligger det kungliga badhuset förtöjt invid slottsbyggnaden. Det består av en stor pråm, som uppbar en heltäckt, lanterninprydd huskropp, avsedd att skydda de kungliga badentusiasterna för solens fördärvbringande strålar. Över badhuset fläktar stolt en tvåtungad flagga — den enda synliga svenska flaggan på hela slottsområdet. Längs vägen från Koppartälten dånar en fyrspänd kunglig kaross fram mot huvudbyggnaden, Gustaf III:s paviljong med dess strama exteriör ritad av Tempelman. Runt paviljongen grupperar sig tre lätt igenkännliga byggnader, komponerade av Belangers landsman och i viss mån själsfrände Desprez, den ledande Haga-arkitekten. Det är från vänster sett den i goticistisk ruinstil utformade ekonomilängan, numera riven, det graciösa Ekotemplet, sommarmatsalen på sin utsiktsskulle vid Brunnsviken, som fullbordades av Gjörwell, och slutligen det s.k. Psyche-templet, som Gustaf III lät bygga för att där bereda en honnörsplats åt Sergels av samtiden omåttligt beundrade marmorgrupp Amor och Psyche. Denna kom aldrig på sin plats där, och den lilla nyantika tempelbyggnad, som Belanger infogat på sin duk, raserades redan vid mitten av förra seklet. Som konstskapelse är Belangers stora duk knappast märklig; förgrundens bruntoniga och schematiskt arrangerade vegetation inramar en slottsbebyggelse, som återgetts med något av det pedantiska detaljstudium och den stelbenta tristess som på visst sätt tillhör ett kungligt lustslott från Gustaf IV Adolfs just tilländalupna epok. Men som topografisk översiktsskild över den ursprungliga Haga-anläggningen har målningen självfallet ett betydande kulturhistoriskt värde och fyller därför sin plats i museets tavelgalleri.

Som gouache-målare var Belanger en avsevärt säkrare artist än när han arbetade i olja. Stadsmuseets andra nyförvärv utgörs av en synnerligen vacker gouache av hans hand, som signerats år 1808. Motivet är ovanligt, såtillvida som det består av en utblick över Hagaparken, inte emot utan ifrån Gustaf III:s paviljong. Man ser ut emot väster, och bakgrunden utgöres alltså av det massiva bergparti, som avgränsar parken på västsidan. Här får Belanger ett säkerligen kärkommet tillfälle att leka fram vildromantiska klippformationer, som till på köpet kan ståta med ett vattenfall och en djup grotta nere vid Brunnsvikens strand. Den senare är den alltjämt bevarade tunnel, som Gustaf III lät spränga in här för att lösa vattenfrågan åt det kungliga stall, som Desprez hade i uppdrag att bygga på bergskränet. När Belanger målade sin utsikt, var stallprojektet för länge sedan övergivet, och konstnären kunde ta sig friheten att placera ett antikiserande rundtempel på höjden i stället för stallet. Måhända var det ett allvarligt menat projekt — kanske ett minnestempel åt Gustaf III i Desprez' anda — som i så fall kan ha föranlett hela tavlans tillkomst.

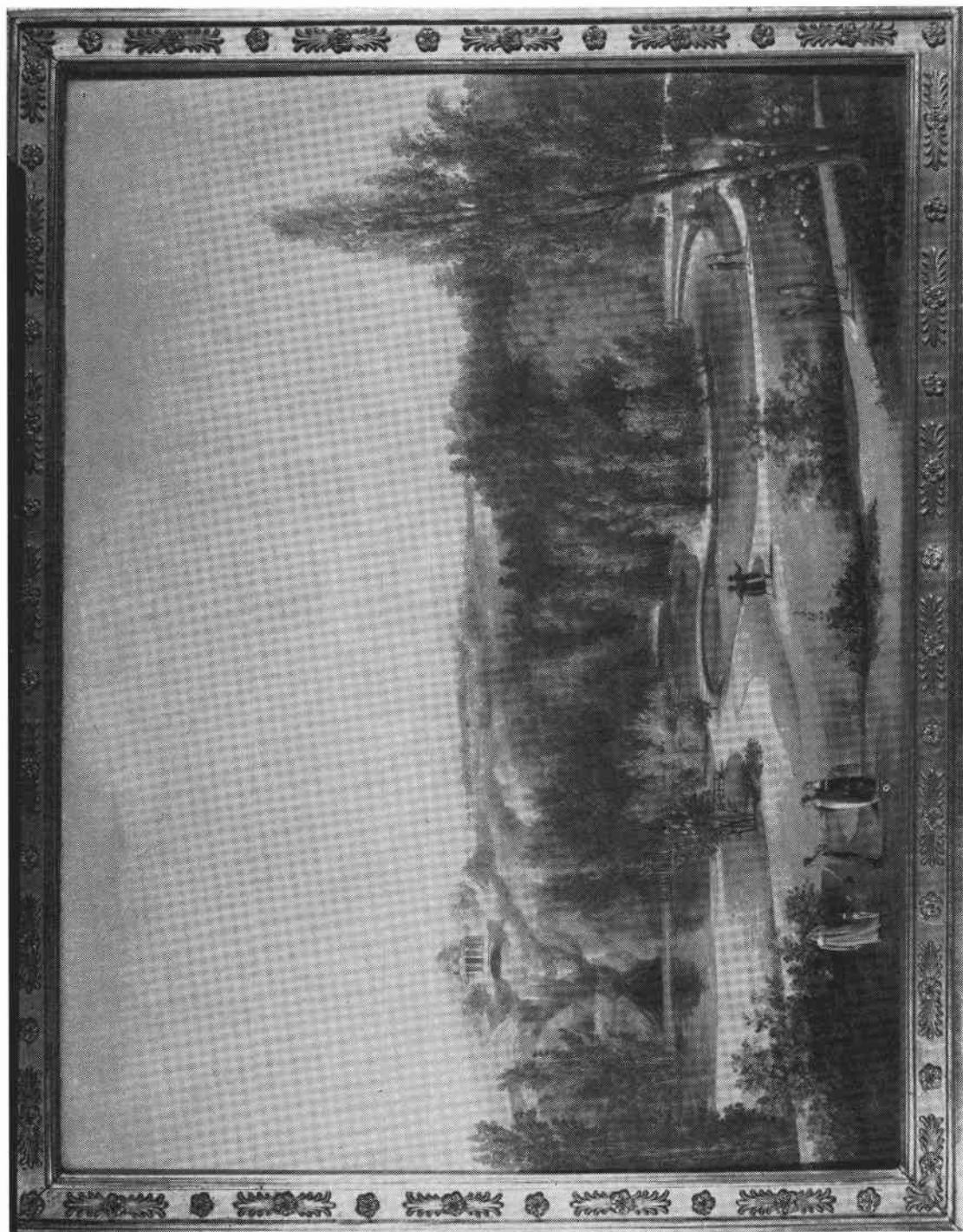


Fig. 19. Louis Belanger, Utsikt från Haga slott mot väster, gouache 1808.

Belangers gouache bär för övrigt på allt sätt nyantikens stämpel. Den strama kompositionen, den litet hårda teckningen, den kyliga färgen med blått och grönt som dominerande inslag, förgrundens promenerande grupper med de långlagda och directoir-klädda gestalterna — allt har en prägel av nyklassicism, av gustaviansk eftersommar med både grace och statuarisk stil. Ett romantiskt inslag i landskapet utgör en av den engelska parkens slingrande kanaler, som är synlig i mellanplanet och omsluter en fredad, lövrik holme, dit en kinesiskt buktande bro leder. Av Hagaparkens kanaler har vi knappast någon mer närbild i behåll från detta tidiga skede. De utplånades definitivt, när Brunnsviken på 1860-talet sänktes några meter och då den stilriktiga engelska parken förlorade ett högst väsentligt inslag. Att kanalerna med sina simmande svanar i särskild grad attraherade dem som promenerade kring i Hagaparken, när den var nyanlagd, har vi flera belägg för i Bellmans diktning, t.ex. i den mest folkkära av alla hans sånger:

Haga, i ditt sköte röjes
Grässets brodd och gula plan;
Stolt i dina ränlar höjes
Gungande den vita Svan.

Olof Byström

Noter

¹ Att båda målningarna 1799 tillhörde Elias Martin torde framgå av att de utställdes av målaren detta år på Konstakademiens exposition som nr 43 och 44 (se katalogutdrag hos Hoppe s. 301). Även i den tryckta »Förteckning på Martins arbeten», som konstnären år 1806 själv sammanställde för en utställning i sitt hem vid Kungsbacken, äro de båda dukarna medtagna, såsom nr 53 och 54: »Tvänne utsigter af Stockholm, den ena till Mälaren, den andra till Saltsjön; den senare om morgonen, den förra om aftonen».

² Man observerar, att Martin utelämnat det södra tornet på Wrangelska palatset — förmodligen för att tydligare kunna markera masterna på förgrundens båtar.

³ Frölich (s. 80—81) attribuerar gravyrerna till Johan Fredrik Martin.

Litteratur:

Benjamin Bloomfield, Memoarer från svenska hofvet, Sthlm 1886.

Olof Byström, Två målningar av Johan Sevenbom (i: Stockholmsminnen i Stadsmuseet, Sthlm 1950).

Hans Frölich, Bröderna Elias och Johan Fredrik Martins gravyrer, Sthlm 1939.
Ragnar Hoppe, Elias Martin, Sthlm 1933.

E. Martin: Förteckning på Martins arbeten, Sthlm 1806. Facsimilerat nytryck, utg. av Bengt Bernström, Sthlm 1963.

Elias Martin och hans krets, Sthlm 1950 (Nationalmusei utställningskatalog nr 168).

Miranda i Sverige och Norge 1787, utg. av Stig Rydén, Sthlm 1950.

Tord O:son Nordberg, De gamla byggnaderna i kvarteret Aeolus (i: Tele, nr 1, Sthlm 1960).