

TAKTRÄDGÅRDEN GÖTGATAN 7.

Av Ester Grönblad.

Det finns bara en ögonläkare på Söder. Där borde du öppna praktik, sade en kollega. Han hade just sett ett anslag om en ledig våning Södermalmstorg 4.

Mina föräldrar och jag gick och såg på våningen. Den låg inåt gården, och jag tyckte den var deprimerande mörk och dyster. Min mamma såg betänksamt på lapparna, som visade att cyanväterökning nyligen ägt rum, och min pappa ansåg att priset för den lilla lägenheten var alldeles för högt. — Jag blev därför inte hyresgäst hos fru Emma Zorn, som tog emot i Anders Zorns rymliga ateljé högst uppe i huset.

Idén med praktik på Söder slog emellertid an, och fortsatta efterforskningar ledde till förhyrandet av en våning i Götgatan 7, 3 tr. upp. Och dit flyttade jag i januari 1929.

Söder var fullkomligt terra incognita för mig, och första sommaren gick jag med karta i handen på upptäcktsfärd. Jag fann en förbryllande ojämn bebyggelse, högst olik den Strandvägsmiljö jag vuxit upp i, och jag längtade intensivt efter de stora parkområdena omkring Djurgårdsbron. Men Söderborna trivdes och var nöjda, de hade ju sin älskade lilla Björns trädgård, sina vackra lummiga kyrkogårdar och alla de små täpporna omkring stugorna på Söders många höjder.

Jag försökte skaffa mig en egen liten täppa, men duvorna från taket intill pickade upp rådisor och annat gott ur jorden, så odlingen på köksbalkongen blev inte vidare lyckad för min del.

Från balkongen hade jag utsikt mot Katarinavägen. I fonden såg jag bort till kvarnen Tre Kronor. Under Katarinahissens höga brospann låg grönskande terrasser på berget uppåt Mosebacketorg. Och på taket intill mitt, vid Klevgränd 1 a, stack en rad blommande syrenbuskar fram genom ett smärutigt grönt staket.

Min portvaktsfru vattnade på Klevgrändsterrassen, och hon lät mig komma dit och titta. Där fanns rader med syrener inom breda blomsterrabatter, och en kraftig murgröna klättrade uppåt en trappgavelsformad mur bakom Stomatolskylten. Utsikten över staden var vid och fri. Tyvärr fick jag inte komma tillbaka, för frun som hyrde terrassen hade en väldig siamesisk katt, som skulle sitta där uppe om dagarna medan hon var bortrest, och hon var rädd för att jag skulle släppa ut katten.

Från Klevgrändsterrassen hade jag fått syn på en takträdgård som låg högre upp. Den befanns ligga på taket till mitt eget hus! Hurudant taket var beskaffat på huset jag bodde i hade jag faktiskt inte tänkt på att se efter. Och eftersom jag inte var gammal Söderbo, hade jag aldrig hört talas om de bäge Klemmingska takterrasserna.

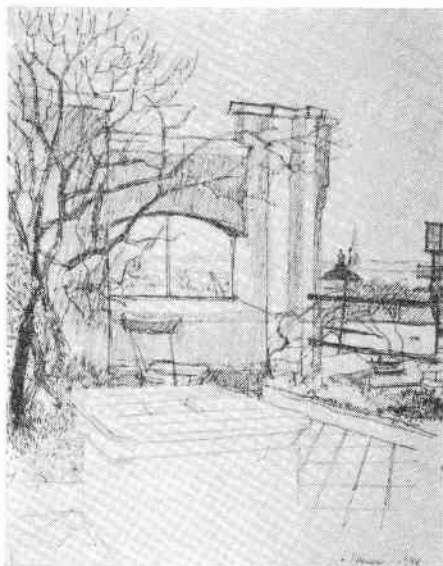
Terrasserna var byggda 1910—1912 av den kände arkitekten Wilhelm Klemming. Denne var specialist på takträdgårdar. På husen vid Centralbadet, Drottninggatan 88, hade han åren 1902—1904 anlagt en stor takträdgård och flera små takterrasser.

Götgatan 7 var ett experimenthus i armerad betong, berättade en arbetare, som varit med när rören dragits in i huset, vilket varit ovanligt besvärligt. Huset lär för övrigt ha varit det första i Stockholm som fått sopnedkast. Det fungerar fortfarande.

De första ritningarna till husen vid Götgatan och Klevgränd, från 1907, visar vanliga snedtak. Men 1910 ansökte Klemming hos Byggnadsnämnden om tillstånd att få göra plana tak och anlägga trädgårdar på taken. År 1912 begärde han dessutom att få göra om ritningarna till fasaden mot grannhuset Götgatan 5 — ett trevåningshus från 1726. Götgatan 7, som var fem våningar högt, borde få en »arkitektonisk utformning av fasaden på grund av sitt dominerande läge över staden». Klevgrändshusets brandmur fick trappgavelsform, och gaveln mot Götgatan liknar nerifrån Slussen en rid-darborg med höga krenelerade torn; på ritningarna 1912 var taket dessutom försedd med tre flaggstänger. Den festliga fasaden var väl samstämd med det nedanför liggande Sjömanshemmets trappgavel och krenelerade lilla flaggtorn från 1891.

Götgatshusets första portvakt var Axel Ahlström, en trädgårdsamatör som så förtjänstfullt deltagit i terrassanläggningarna, att han fick diplom från Stockholms Trädgårdsförening, där Klemming var ordförande. Den förste hyresgästen av terrassen var den kände skulptören och konsthantverkaren Carl Sidney Gibson. Men efter ett par år flyttade han till Klevgränd 1 a med den lägre terrassen. Andre hyresgästen av Götgatsterrassen blev operasångaren och skådespelaren Barthold Schwebach. Därefter hade redaktören i Svenska Dagbladet, Olof Lundgren — signaturen Yorrick — terrassen i många år.

Lundgren skrev år 1917 ett litet kåseri i Vecko-Journalen om »Sveriges märkligaste trädgård». Han berättar om »tulpanernas lysande rader» och om rabatternas hyacinter, scilla, trollius och rosor, om kungsljus och lysimachia, törel och myskmadra. Äpplena var fåtaliga, men härliga. Vinbären skördades från buskar på stam. Potatis odlades i bänkarna, och »de vildblommor fick en fristad, som inte visade sin tacksamhet genom att tränga ut bänkkamraterna».



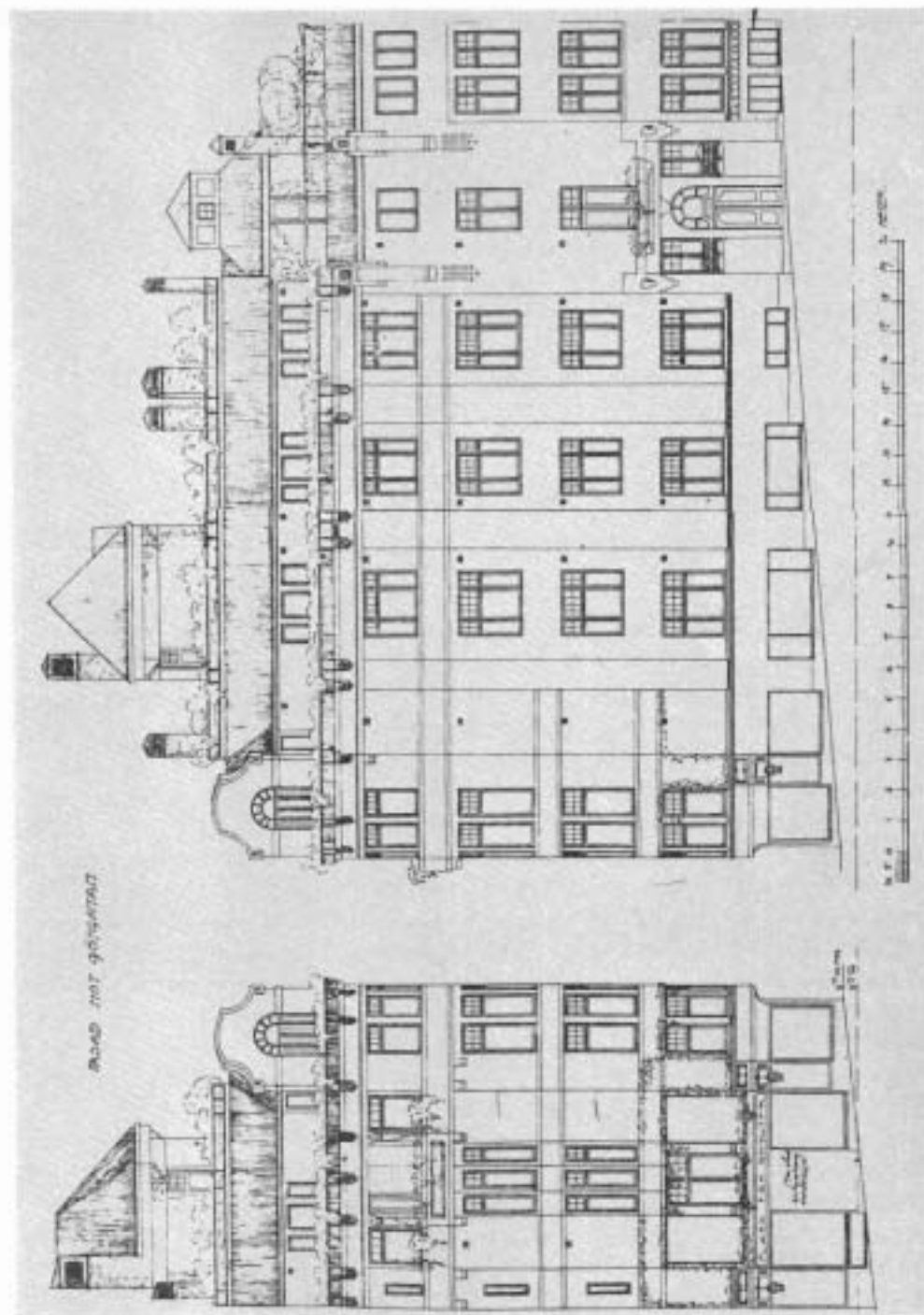
Takträdgården Götgatan 7.
Utsikt mot nordost. I fonden
Skeppholmskyrkans kupol.
Teckning av Lisa Bauer 1948.



Takträdgården Götgatan 7.
Utsikt mot Maria kyrka.
Teckning av Lisa Bauer 1948.



Takträdgården Götgatan 7.
Utsikt från trapphallen mot söder.
Teckning av Lisa Bauer 1948.



Arkitekt Wilhelm Klemmings ritning 1910 till huset Gröngården 7 med plåterade takterrasser. Byggnadsnämndens arkiv.

År 1931 fick jag hand om takträdgården — »såsom avdrag på hyran» — det var ju en del kostnader förenade med skötseln. Jag fick delvis börja om från början däruppe, ty de hyresgäster, som haft terrassen före mig, hade tagit med sig alla växter de ansett som sina egna. De första åren kom emellertid en trädgårdsmästare från Centralbadet och gödslade, sådde och planterade, och han hade med sig en hel del nya växter från Centralbadets trädgård.

Så småningom lärde jag mig att själv sköta om trädgården, jag fann vad som trivdes däruppe i sol och blåst och under de knappa betingelser som Klemmings låga cementerade bänkar erbjöd. Jag fick hela drivor av vårlig scilla, ruggar av skär och vit arabis, ängar med vita anemoner, blåsippstånd, dikesrenar med mörkblå, storblommiga midsommarblomster, åkerrenar med blåklint, prästkragar, blåa tistlar och gula kungsljus. På skyddade ställen blommade herrgårdsväxterna, pioner, löjtnantshjärtan och vallmo, lupiner, aklejoj och rosor, nejlikor, flox och solidago.

Ettårsväxterna kunde sås i bänkarna de första åren, och krasse, luktärter och rosenbönor slingrade sig uppåt bambustängerna som ersatte Klemmings ålderstigna romantiska smårutiga valvbågar. Köksväxterna trivdes också bra; bl.a. såddes små västeråsgurkor ovanpå en av husets skorstenar, som var omslingrad av klematis, kaprifol och rosor. Invid den skorstenen satt Ingrid Samuelsson och jag år 1944 och pratade om terrassen, medan Radiotjänsts bil stod nere vid Klevgränd och tog upp samtalet på stålband. Jag passade på att framhålla att jag tyckte att Söder var vanlottat ifråga om parker — i förhoppning att någon stadsplanerare skulle höra på och få sig en tankeställare. . .

Under de kalla vintrarna i 1940-talets början hade de finaste växterna frusit bort, både i takträdgården och inne i vinterträdgården kring hiss-maskineriet. Där skulle man ha odlat persikor en gång i tiden, påstod min portvaktsfru, och så skulle man ha haft en liten silkesapa där. Men den måste väl ha varit ännu besvärligare att vakta än den siamesiska katten.

Terrassen började så småningom åldras. Almarna som flankerade gången mot Klevgränd blev allt högre. Och den stora lönnen dolde allt bättre skorstenen mot Götgatssidan — den blev slutligen närmare 5 m hög. Syrenerna bredde ut sig och blommade allt rikare. Men trädens och buskarnas rötter fyllde bänkarna, och endast de härdigaste och minst anspråksfulla av växterna blev kvar; ettåringarna måste sås i särskilda lådor. Trädgården hade kommit in i »parkåldern».

Författaren Stieg Trenter kom på besök på jakt efter stockholmsmotiv för en detektivroman. Han »sög in» stämningen på den åldrade terrassen ett par gånger, och julen 1946 kom så romanen »I dag röd». Handlingen tilldrar sig delvis på terrassen. En direktör, ägare till 10 miljoner, bor i huset. Han omkommer i sitt badkar, förs i bil till Isbladsviken vid Blockhusudden,

där bilen körs ner i sjön. Men billykterna brinner en stund nere i vattnet, och dramat upptäcks. Uppe på takterrassen har direktörens »vårdträd» vissnat — en röd syren. Direktörens syskon har också vårdträd däruppe. En vit syren vissnar, och en av bröderna mördas . . . Ett kusligt familjedrama utspelas i huset, och takträdgårdens väderflöjel — en avdankad trämask med gästna vingar — vrider sig under olycksbådande gnissel uppe på skorstenen, där gurkorna växte . . .

Ett nytt drama utspelades på taket sommaren 1955. Regissör Åke Ohberg tog ett par scener för filmen »Ute blåser sommarvind». Margit Carlqvist och hennes partner figurerade vid räcket mot Katarinavägen. Bakom dem såg man stadens vida panorama. Och sommarvinden blåste, och de blåa tistlarna vajade. . .

Utsikten från terrassen hade ändrats högst väsentligt sedan jag flyttade till Söder år 1929. Det var det året, som arkitekten Tage William-Olsson framlade sitt andra förslag till lösning av »slusseländets» trafikproblem. Förslaget antogs 1930, och 1931 började man göra om hela slussområdet. År 1933 fick Katarinahissen sin moderna slanka konstruktion. De gamla magasinerna under hissbron måste rivas. Det större av dem, en vacker gammal byggnad, hade sålts 1927 av firman Wahlund och Grönblad, som hade sina kolonialvarulager där åren 1904—1932.

Kooperativa Förbundet byggde höga vita kontorshus på platsen för de gamla magasinerna. På de platta hustaken anlades takträdgårdar. Husens arkitekt, Olof Thunström, och trädgårdsarkitekten Ulla Bodorff kom till Götgatstrassen för att studera Klemmings anläggning. Jag framhöll värdet av härdiga växter och höga skuggande träd och vikten av skyddade vinklar och vrår, och jag visade det plattbelagda golvet noga avvägda lutningar för vattenavrinning.

KF:s nya funkisfasader och slussmaskineriets invecklade slingor fascinerade den gamle konstnären Louis Sparre, när han kom på besök för att se om terrassen ägnade sig för »atmosfärmåleri». — Det blev inget måleri av. Sparre förlorade sig i associationer, och han vaknade inte upp ur sina drömmier förrän han kom till Djurgårdsbron, berättade hans sällskap. Han hade tittat på husen vid Stadsgården, där han bott på 1910-talet, och han hade stått länge vid ett av fönstren i den krenelerade muren. Därifrån såg han huset Södermalmstorg 4 med Zorns ateljé. Där hade han ofta varit på Zorns tid. Men då såg det annorlunda ut vid Slussen.

Målare har inte brukat finna användbara motiv på terrassen. Kontrasten mellan den vida utsikten och den lilla miniatyrträdgården var alltför stor. Därifrån såg man alla innerstadens kyrkor utom Sofia, Allhelgona och Katarina, som doldes av Söders höjder. Tecknare brukade lyckas bättre, och varje sommar kom det någon fotograf eller tecknare för någon tidningsartikel. År 1939 togs det bilder för en artikel i tidskriften Svenska Hem, där

Sven Hesselgren diskuterade kontrasten mellan pionjären Klemmings romantiska takträdgårdar och funktionalismens faders, Le Corbusiers modernt strikta takterrassanläggningar. År 1949 skildrades terrassen i tidningen Byggmästaren, som gav ut ett specialnummer om plana tak. I Walter Bauers artikel om takträdgårdar finns en planritning av Götgatsterrassen, och Lisa Bauer gjorde i oktober 1948 några teckningar för makens artikel.

Den ena av Lisa Bauers teckningar visar terrassen från gången längs med Klevgränd. I fonden ser man Maria kyrktorn, och i fjärran skymtar Högalidskyrkans smäckra tornspiror. Nedanför terrassen syns taket på Louis de Geers hus — Ebba Brahes palats — numera bl.a. verkstad för kylskåpsuppfinnaren Baltzar von Platen, som har framställt syntetiska diamanter där. Från takterrassen ser man palatsets vackra pilastrar och en del av vapensköldarna ovanför ingångsporten. Portalen med de Braheska och de la Gardieska vapensköldarna finns på gathuset, Götgatan 16.

På Lisa Bauers andra teckning ser man från ett hörn av takträdgårdens vinterträdgård mot terrassens lilla utsprång vid Götgatan. Utsikten visar en mängd brandgavlar omkring det Monteliuska 1700-talshuset, S:t Paulsgatan 11. En minnestavla på huset anger att här bodde riksantikvarien Oscar Montelius åren 1843—1921.

Brandgavlarna blottades när den nya Södergatan skar sin djupa fåra genom området mellan de Geerska huset och Maria kyrka. Det var ett ingrepp av stora mått; effekten påminde om ödeläggelsen i en bombskadad stad i ett krigshärjat land. Söderborna fick också veta att trafiken skulle föras vidare på jättelika broar över Riddarfjärden. Stora skönhetsvärden stod alltså på spel.

Invånarna i de hotade områdena slöt sig samman, och 1954 bildades »Föreningen Södermalm». Den ville »rädda så mycket som möjligt av det som ger karaktär, trevnad och egenart åt vår hemtrakt», och den ville »slå vakt om allt det som ännu bär vittnesbörd om månghundraåriga levande traditioner». — Föreningen var en avläggare till »Mariaföreningen». Denna tillkom år 1936 på initiativ av konstnären Gunnar Hallström för att rädda det lilla pittoreska stugområdet på Mariabergets höga klippor mot Riddarfjärden. Och föreningen lyckades — åtminstone tills vidare.

Även jag hörde till dem som Gunnar Hallströms broder, antikvarien Gustaf Hallström, Mariaföreningens sekreterare, kallade att delta i uppropet för bildandet av Föreningen Södermalm. Jag hade med tiden blivit »Söderpatriot», och liksom de övriga Söderborna tyckte jag inte om, att hela den gamla Söderbebyggelsen skulle behöva offras för trafiken. Några skönhetsvärden kunde kanske räddas trots att trafiken måste fram.

Stockholm hade blivit storstad. På 1950-talet växte förstäder upp som svampar ur jorden söder om Söder. Stockholms mittpunkt låg inte längre vid Slussen; 1955 låg den vid Johanneshov.

Bilismen ökade explosionsartat, och trafiken krävde allt bredare genomfartsleder. Ett nytt slusselände hade uppkommit med en »flaskhals» vid korsningen av Götgatan och Hornsgatan. År 1955 räknade man till 60 000 fordon per dygn i Götgatsbacken och 50 000 på Katarinavägen. Slussen hade blivit trafikknut nr 3 i hela världen, efter Piccadilly Circus i London.

Trafiken på Södergatan, den nya genomfartsleden, krävde breda broar till Gamla stan. Tunnelbanor åt förortsborna måste sprängas genom Katarinaberget. Dag och natt arbetade man omkring Götgatsterrassen, med borrar, bultar, fräsar och dynamitladdningar. Götgatan enkelriktades, och motorcyklisterna kunde sätta full fart i backen med öppna spjäll — nu behövde de inte längre vänta på varann. Bussar och bilar blev allt längre och tyngre. Stenlasterna från tunnelbanebyggena kom husgrunderna att skälva, och sprängskotten kom husen att spricka. I sprickorna på Götgatsterrassen växte trädrötterna in; sprickorna vidgades, vatten trängde in i trossbotten, och taket skadades i våningen inunder. Terrassens öde var beseglat. Halva takträdgården revs bort år 1956, kanterna plåtskoddes och golvet asfalterades.

Det blev vemodigt att stå uppe på den asfalterade Götgatssidan av terrassen och se ut över det skövlade Söder. Åtskilliga av husen hade inköpts av staden för rivning. Om 1957 års generalplan för Söderuppfarten går igenom, blir det kvar så gott som bara Maria kyrka, Braheska palatset och det gamla Stadshuset — stadens äldsta kommunala byggnad.

Götgatan 7 och nästan alla husen omkring Klevgränd är dömda — där skall kanske uppfarten till Mosebacketorg gå fram en gång i tiden. Det är kvarter av typisk »Söderblandning» med hus vid hus av alla årgångar och med invånare av alla kategorier.

Från takträdgården kan man studera den invecklade bebyggelsen på andra sidan Klevgränd. Först kommer ett präktigt 1880-talshus med vackra fönsterinramningar, så kommer ett 1700-talshus med åtta höga djupa takkupor, sedan ett 1600-talshus och invid detta ett högt, elegant tegelhus från 1920-talet. Och över 1700-talshusets takkupor sticker Sällskapet Par Bricoles lilla 1700-tals Bellmanshus upp nedanför ett funkishus från 1940-talet.

Utsikten från takterrassen har lärt mig förstå varför Söder hade så många fula brandgavlar och varför Söder inte hade några parker. Söder har vuxit fram som en trädgårdsstad. På 1600-talet byggde stormännen palats med terrassanläggningar. Där bodde sedan utländska diplomater på 1700-talet. Storborgare byggde malmgårdar, där det växte upp lummiga träd. Småborgare planterade buskar i sina täppor innanför planken kring de låga stugorna. Josabeth Sjöbergs akvareller visar att Söder hade många kålgårdar, tobaksplanteringar och örtagårdar vid 1800-talets mitt. Neuhaus' panorama från 1870-talet visar grönska inne på gårdarna i så gott som vartenda kvarter. Men vid 1800-talets slut byggdes stora hus på Söder,

och på 1900-talet blev husen ännu högre. Föga arkitektoniskt utformade gavlar vette mot låga hus av äldre årgångar. Slutligen byggdes kvarteren fulla med hus och grönskan försvann; Söder blev en stenöken med en ojämn bebyggelse. Parker blev det bara plats för i den obebyggda periferin.

Klemming reagerade mot denna utveckling, som gjort sig gällande även på andra malmar, och propagerade för grönskande oaser av olika slag i staden. I en artikel i S:t Eriks årsbok 1907 skrev han om »Stockholms framtid: ekonomi och politik» och framhöll att det vore god ekonomi för Stockholms stad att skaffa sig parker också i stadens inre delar. I en artikel 1913 i samma årsskrift redogjorde han för resultaten av propagandan.

I slutet av artikeln påpekar Klemming bl.a., att man åtminstone kan anbringa listverk för växter utanpå husen vid trånga affärgator och att man kan leda vildvin uppåt husens väggar. Såsom exempel på sådana försök nämner han sina bägge nybyggda hus, Götgatan 7 och Götgatan 14.

Götgatan 14 fick listverk och grönskande balkonger, men inga takträdgårdar, utan ateljéer i takvåningen. Klemming hade åtskilliga motigheter innan huset blev färdigt. Inte fick han inreda en samlingslokal där för 562 personer, och inte fick han heller bygga två simhallar ovanpå varandra; slutligen fick han emellertid tillstånd att bygga en biograf i huset; den kallas numera Göta. Sitt missnöje med stadens alla avslag uttryckte han i versform på fasaden mot Mariagatan. Versen försvann när staden köpte huset på 1940-talet. Från Götgatsterrassen ser man i stället en stor reklamaffisch, där det står: Högtidskläder uthyras.

Intresset för de nya idéerna om grönska i staden stimulerades genom pristävlingar m.m., anordnade av Stockholms Trädgårdsförening, som bildades 1913 med Klemming som ordförande. I en liten broschyr som föreningen gav ut år 1914 gjorde Klemming bl.a. propaganda för takträdgårdar.

»Den som provat på hur härligt det är att ha en takträdgård att tillgå och syssla med, den tycker icke, att det är någon absurditet att plantera på taken, och den som, liksom jag, anser, att det ligger något brottsligt i att utrota naturen och plocka in hus vid hus utan att lämna plats på marken för litet grönska emellan dem, han måste medge, att det är berättigat, att husen själva uppbära något av den fägring de icke unnat marken att skänka.»

Klemmings Götgatsträdgård har tjänat ut. Den är inte längre en plats för en hortikulturell hobby, rekreation, fester och sammanträden. Och jag flyr från staden till min trädgård på landet — med bil. Man åker inte längre med båt till skärgården. År 1947 försvann Sandhamnsbåtarna vid Röntmästaretrappan ur terrassutsikten, och hösten 1957 försvann en del av Vaxholmsbåtarna.

På skärgårdsön fanns förebilden till de »ängar, fält och åkerrenar» som jag försökt få fram i miniatyr på Götgatstaket. Också trädgården på landet börjar åldras. Gårdsplaneringen är 100-årig, lövängen börjar övergå till hagmark, och ekarna har blivit knotiga. Och skärgårdsön börjar likna en miniatyr av Söder. Grönområdena styckas till tomter, på gårdarna till den gamla bebyggelsen byggs flera hus. Bebyggelsen blir ojämn, stora grosshandlarvillor och höga kråkslott från sekelskiftet ligger intill 100-åriga stugor och sportstugor av modern och varierande utformning. Bron som förenade ön med fastlandet har blivit en genomfartsled, och de gamla landsvägarna måste läggas om och breddas. De gamla bebyggarna intill trafikleden har liksom Söderborna fått lära sig, att individerna som trott sig äga trakten alls intet betyder emot de massor som skall fram. Och trafiken *måste* fram!