

## FRAN BYGGNADSAVDELNINGENS UNDERSÖKNINGAR ÅR 1949

av Tord O:son Nordberg.

Den mångskiftande verksamhet, som byggnadsavdelningen bedriver, har under det gångna året varit inriktad på ett flertal stora uppgifter, där de utförda byggnadshistoriska undersökningarna givit rikt utbyte och intressanta resultat. Här skola två av de i nämndens berättelse uppräknade arbetena behandlas något utförligare.

## SKÅRBY.

Skårby gård ligger — låg kanske man numera skall säga, sedan större delen av byggnaderna rivits — i Salems socken på en udde vid sydvästra delen av Bornsjön, inte långt från stora landsvägen Stockholm—Södertälje. Den lätt kuperade terrängen och vattnet hade på ett skickligt sätt utnyttjats till en tjusande gårdsanläggning, där barockens stränga symmetri och raka axlar lättades upp av strandens och terrängens otuktade kurvor. Från stora salen i manbyggnaden hade man en vacker utsikt mot väster genom en smal dalsänka med trädgårdsanläggning och inramande alléer ned mot stranden och över Bornsjöns vatten. Och i fonden av tillfartsallén, som löper framför gårdsplanen vinkelrätt mot gårdens mittaxel, spelar Bornsjöns vatten mellan grönskan, i stället för de stora slottsanläggningarnas dammar och vattenkonster (fig. 1 och 2).

Under de senaste decennierna hade gården alltmera fått förfalla. Den hade använts som pensionat och under det sista kriget som hem för flyktingar. Efter krigets slut hade den stått tom. Stockholms stads vattenledningsverk, som förvärvade egendomen år 1907, vill inte ha några människor boende kring Bornsjön. Trädgården och gårdsanläggningen gävo också besökaren föreställningen, att han närmade sig Törnrosas sovande slott. Generationers mödor att bringa trädgården i kultur hade genom bristande underhåll under några årtionden gått till spillo. Byggnaderna hade trots allt stått sig bättre och voro i ganska gott skick, även om underhållet var eftersatt.

Manbyggnaden såg knappast ut att ha något större kulturhistoriskt värde. Fasadernas liggande brunmålade panel, de höga fönstren och fönsteromfattningarna, mittrisaliternas dörr- och fönsterpartier och spetsiga gavlar gävo otvetydigt vittnesbörd om att de härrörde från 1800-talets senare del (fig. 4). Och det inre hade en ännu mera modern prägel. Hallen med sitt bjälktak och den stora trappan till övre våningen samt stora salen med sitt ruttak voro barn

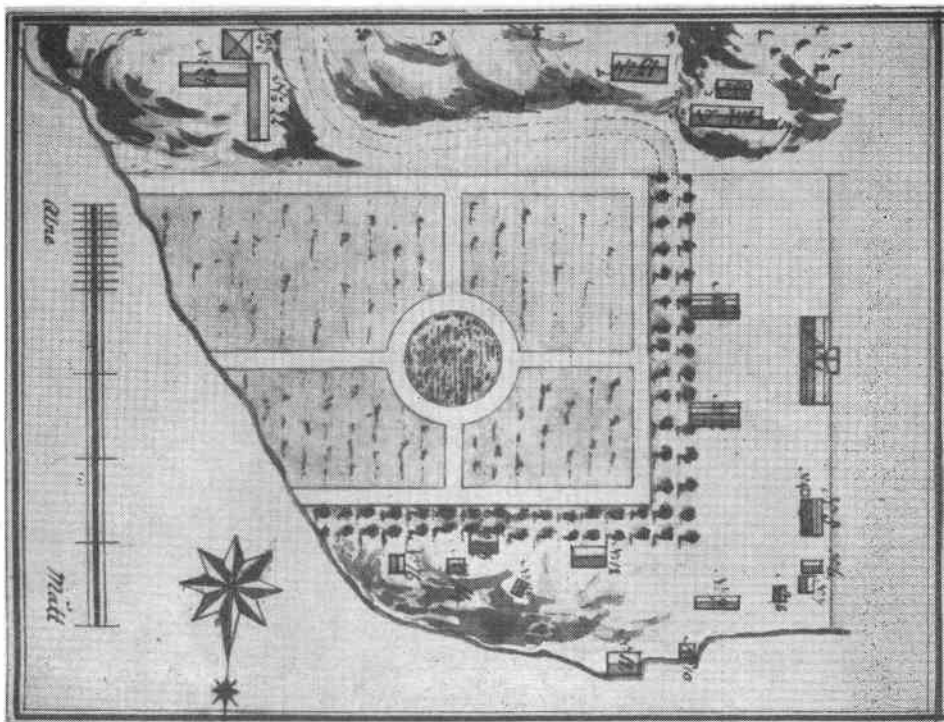


Fig. 1. Skårby. Situationsplan 1810. Allmänna brandförsäkringsverket för byggnader på landet.

BORNSJÖN

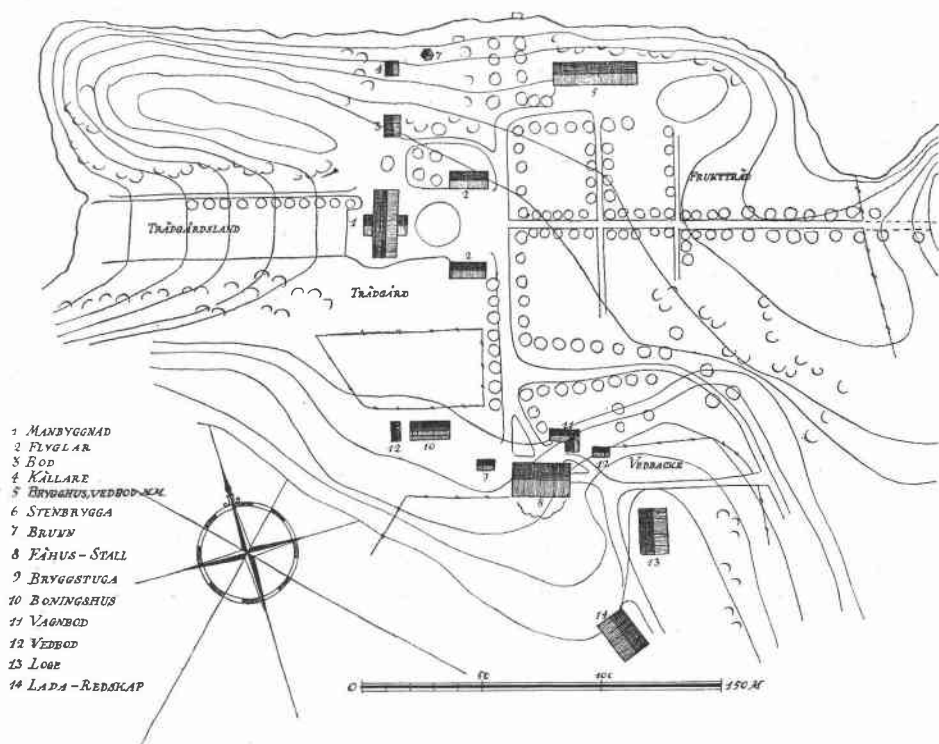


Fig. 2. Skårby. Situationsplan 1927. Efter Säterier och gamla gårdar i Stockholmstrakten.

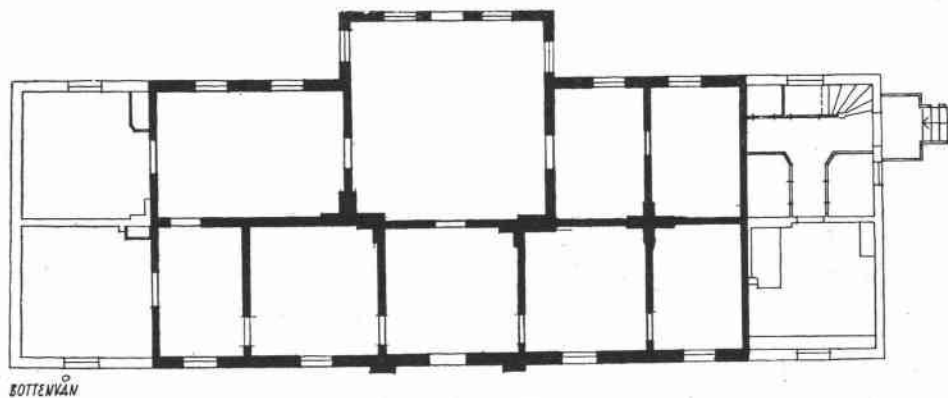


Fig. 3. Skårby. Manbyggnadens fasad mot gårdsplanen efter om- och påbyggnaden 1883; 5:e byggnadsperioden. Därunder plan av bottenvåningen med den äldsta delen av byggnaden i svart (delvis rekonstruerad). Efter uppmätningar 1949 av Alf Nordström och Folke Larcke.

av den nya renässansstil, som slog igenom med restaureringen av Gripsholms slott på 1890-talet. I andra rum hade inredningen och tapeterna en omisskännlig jugendkaraktär och vittnade om att en genomgripande inre restaurering företagits vid början av det nya seklet.

I Skönhetsrådets bok om »Säterier och gamla gårdar av kulturhistoriskt värde i Stockholmsfrakten» uppges också Gösta Selling, att »manbyggnaden,

ett tvåvåningsträhus under plåttak, är nybyggd i slutet av 1800-talet, men ligger på gammal grund. De båda flyglarna äro däremot gamla, troligen från 1700-talets senare del». Och Sigurd Erixon har preciserat mangårdsbyggnadens tillkomsttid till 1860-talet<sup>1</sup>.

De båda flyglarna voro liksom manbyggnaden klädda med en ytterpanel från 1800-talets senare del, men hade dock i hela sin uppbyggnad med de brutna taken och även i det inre bibehållit något av sin äldre karaktär (fig. 5). Flyglarna och alléerna gävo sålunda otvetydigt vid handen, att en manbyggnad redan tidigare hade legat på samma plats. Och äldre kartor bestyrkte detta. Av denna äldre byggnad kunde man emellertid inte upptäcka många spår, men några äldre kakelugnar skvallrade dock om att den funnits till. I rummen i övre våningen stodo två dekorerade kakelugnar från 1700-talet och två vitglaserade från 1800-talets början.

Vid den av vattenledningsverket under år 1949 utförda rivningen av manbyggnaden fick stadsmuseet tillfälle att utföra en byggnadshistorisk undersökning och det visade sig härvid, att den ursprungliga byggnadskroppen, som härrörde från karolinsk tid, fanns bevarad under 1800-talspanelen. Närmast under den liggande panelen från 1800-talets senare del påträffades å bottenvåningens fasader en stående panel (fig. 6 undre bilden). Och bakom denna stående panel blottades den ursprungliga rödmålade timmerväggen.

Den äldsta byggnaden var sålunda en envånings timrad och rödmålad länga. Den hade emellertid ursprungligen icke samma omfattning som senare utan har blivit förlängd åt båda sidorna (fig. 6). Den äldsta byggnadens längd var sålunda 20,5 m och dess bredd ungefär 10 m. På den västra långfasaden sprang den stora salen ut i en bred mittrisalit cirka 2,20 m framför fasaden. Entrén var givetvis — liksom senare — i mittaxeln på fasaden mot gårdsplanen. Den artikulerades av framspringande pilastrar på ömse sidor om portalen. Byggnaden hade ursprungligen utskjutande knutskallar vid både hörnen och mellanväggarna. När fasaderna sedermera inpanelades ha skallarna delvis avbilats. Förmodligen hade knutarna varit inklädda med bräder och såsom pilastrar indelat fasaden. På östfasaden funnos fyra fönsteröppningar, två på vardera sidan om portalen. Västfasaden hade två fönsteröppningar på vardera sidan om mittrisaliten. I denna sistnämnda funnos dels två fönster mot väster, dels också fönster i de framspringande sidoväggarna, varigenom salen fick en vacker belysning från tre sidor. Fönsteröppningarna ha vid senare ombyggnader blivit kraftigt förstörade. Några spår, som kunde ge en föreställning om deras ursprungliga storlek, påträffades icke. På den norra flygeln återfanns däremot ett senare igensatt, ursprungligt fönster i gårdsfasadens timmervägg. Denna lilla rektangulära fönsteröppning var 100 × 70 cm. När den övre våningen påbyggdes, utplånades alla spår av hur taket ursprungligen varit utformat. Om man vill försöka göra en rekonstruktion, får man på denna punkt sålunda nöja sig med ett analogislut. Timrade herrgårdsbyggnader

<sup>1</sup> Gösta Selling, *Säterier och gamla gårdar i Stockholmstrakten*, Uppsala 1928. Sigurd Erixon, *Den äldre folkliga bebyggelsen i Stockholmstrakten*, Sthlm 1941.



Fig. 4. Skärby. Gårdsplanen med den nu rivna manbyggnaden i fonden och den kvarstående södra flygeln t. v. Foto G. Selling 1927.

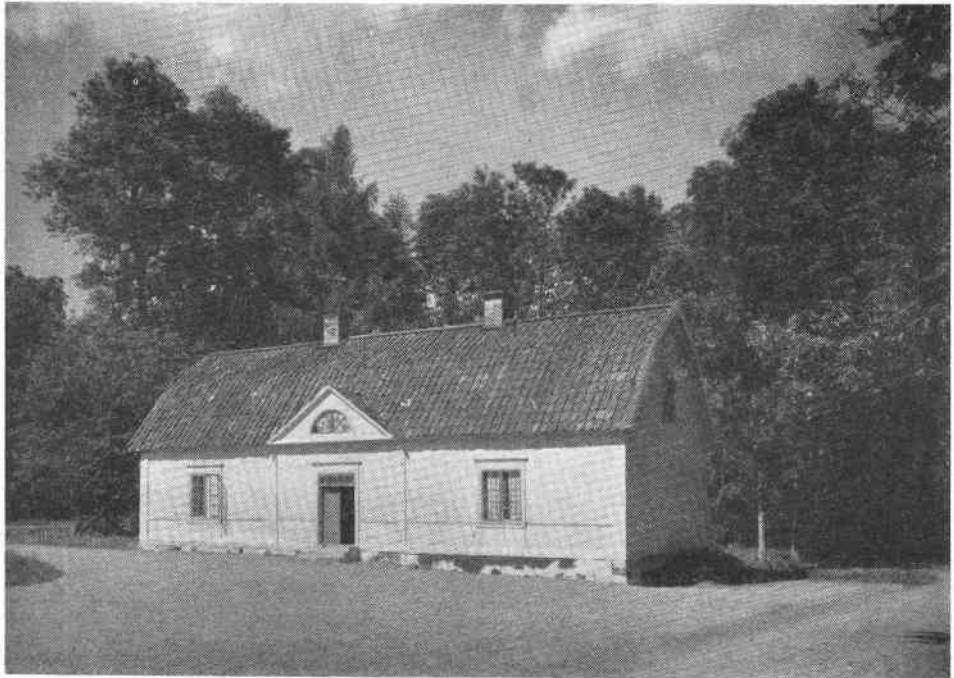


Fig. 5. Skärby. Den nu rivna norra flygeln; fasaden mot gårdsplanen. Foto G. Selling 1927.

av Skårbys typ ha ofta varit täckta med säteritak, några ha emellertid haft ett enkelt högt sadeltak, ibland valmat vid gavlarna. I Stockholm funnos borgarhus med båda takformerna. På ritningen fig. 6 övre bilden har ett säteritak med låg mellandel antytts.

Den ursprungliga rumsindelningen var däremot trots senare ombyggnader i huvudsak bevarad. Från entrén kom man in i en vestibul, som jämte den stora salen bildade mittaxeln i hela anläggningen. På ömse sidor om dessa representationsrum lågo de båda bostadssviterna för husets herre och härskarinna, vardera bestående av tre eller fyra rum och med direkt förbindelse både med vestibulen och med den stora salen (fig. 3, undre bilden). Kök och ekonomilokaler voro förlagda till den norra flygeln.

Av rumsinredningen från denna tid fanns nu icke ett spår bevarat. Den enda iakttagelse rörande rummens utseende, som kunde göras i samband med rivningen, var att takhöjden ursprungligen varit lägre. Hålen i ytterväggens stockar för innertakets bjälkar lågo 2,97 m över golvhöjden. Ytterväggarna reste sig sålunda tre stockvarv över innertaket.

Det finns som nämnts ett stort antal sådana timrade herrgårdsbyggnader i vårt land. Skogaholm på Skansen i Stockholm och Hallstahammars herrgård på Vallby friluftsmuseum vid Västerås äro väl de bäst kända exemplen. Valsta i Västmanland är — för att nämna ytterligare ett exempel — kanske till måtten mera överensstämmande med Skårbys ursprungliga omfattning. De ha alla till det yttre varit av samma utformning: rektangulära byggnader med rödmålade timmerfasader, indelade av knutrader som pilastrar och med höga säteritak. Farsta vid Magelungen i Enskede församling har också ursprungligen varit en envänings timrad byggnad. Den täckes av ett högt enkelt sadeltak.

Även i fråga om planen finnas påfallande likheter mellan Skogaholm och Farsta samt Skårby (fig. 3). Hallstahammar och Valsta ha planlösningar av äldre typ. Skårby har den mest avancerade planen, medan Skogaholm, som Andreas Lindblom visat, med den breda korridoren, som löper mitt igenom huset på längden, har bevarat ett ålderdomligare inslag<sup>1</sup>. Om man bortser från denna genomgående korridor, som är karakteristisk för 1630- och 40-talens slott och stadspalats i Sverige och som vi bl. a. kunna återfinna i det sid. 2 omnämnda Sparreska palatset på Riddarholmen, råder en nära överensstämmelse också med Skogaholm: vestibulen och salen i mittaxeln med salen springande fram som en bred mittrisalit i trädgårdsfasaden, de kompletta rumssviterna för husets herre och hans gemål grupperade på båda sidor om dessa representationsrum. Farsta, vars situation med salen framspringande mot väster i slutningen ned mot sjön nära överensstämmer med Skårbys, är av mindre format. Dess ringa bredd medgav icke mer än ett rum på husdjupet. Dessa planlösningar voro hämtade från Frankrike och kommo vid mitten av 1600-talet till vårt land, där de under århundradets senare hälft blevo mycket vanliga.

<sup>1</sup> Andreas Lindblom, Skansens herrgård. Nordiska museets och Skansens årsbok 1932.

Lindblom har daterat Skogaholm till 1680-talets första hälft eller mitt, medan Selling antar att Farsta tillkommit under 1660- eller 1670-talet<sup>1</sup>. Skårby bör ha tillkommit ungefär vid samma tid. Med hänsyn till att Skårby har en mera avancerad plan skulle man kanske tro, att det är något yngre. Skårbys läge alldeles invid huvudstaden ger dock anledning misstänka, att det i stället kan ha tillkommit före Skogaholm.

Skårby hade under 1500-talet och 1600-talets början lytt under Årsta säteri i Brännkyrka<sup>2</sup> och ägdes under 1500-talets senare del av riksrådet och riksmarsken Gabriel Kristiernsson Oxenstierna. Gården hade gått i arv till dennes dotterson, landshövdingen i Södermanland, sedermera överståthållaren Knut Posse, och efter Posses död 1664 förvärvades den av k. sekreteraren sedermera hovrådet och landshövdingen Jonas Klingstedt. Denne köpte också 1 $\frac{1}{4}$  mantal Häggelunda i Salems socken, bestående av två gårdar, 1 mantal gammalt frälse och  $\frac{1}{4}$  mantal stadghemman. Dessa båda gårdar sammanslogos nu med Skårby. Det var sålunda Jonas Klingstedt, som vid slutet av 1660-talet bildade säteriet, och all sannolikhet talar för att den ovan beskrivna äldsta manbyggnaden tillkom vid denna tid eller omkring 1670.

Till Jonas Klingstedts anläggning hörde också de båda flyglarna, vilka ursprungligen varit uppförda av rödmålat timmer men senare blivit inpanelade, påbyggda och försedda med brutet tak och vindsvåning. I den norra flygeln lågo kök och bagarstuga, medan den södra innehöll gästrum.

Efter Jonas Klingstedts död 1691 övergick säteriet till andre sonen Gustaf, som skrev sig till Skårby. Denne som var född 1670 vistades under sin ungdom i Holland, där han avancerade till överstelöjtnant och gifte sig två gånger med holländskor. Under denna tid bodde Gustaf Klingstedts syster Eva Elisabeth och svågern hovjunkaren Karl du Rietz på Skårby. Den sistnämnde avled emellertid 1708 och Eva Elisabeth 1713. När Gustaf Klingstedt efter sin andra holländska makas död 1716 vände åter till Sverige, slog han sig ned på Skårby, och sedan han år 1722 ingått äktenskap med Elsa Christina Adlerberg, blev familjen bofast på denna gård. Här kom de följande åren en stor barnskara, fyra döttrar och tre söner, till världen och växte upp. Här ägde familjefesterna rum. Ännu när den yngsta dottern Elsa Margareta, som var född 1736, år 1759 gifte sig med hovjunkaren Edvard Henrik von Brinkman, stod bröllopet på Skårby. Fadern var då längesedan bortgången, han hade avlidit 1747 på Skårby, men modern Elsa Christina Adlerberg bodde kvar där ända till sin död 1773.

Den nästan jämnt hundraåriga Klingstedtska perioden i Skårbys historia var därmed till ända. Under hela denna tid hade gården bevarat sin ursprungliga karolinska karaktär med rödmålade timmerbyggnader. Under det följande seklet växlade ägarna ofta och gården bytte flera gånger utseende. Omfattande moderniseringar och förändringar genomfördes under denna tid.

<sup>1</sup> Gösta Selling, a. a.

<sup>2</sup> J. A. Almqvist, Frälsegodsen i Sverige under Storhetstiden I: 2.

På 1780-talet innehades Skårby av kungl. sekreteraren, sedermera landshövdingen och överståthållaren Samuel af Ugglas. Jordeboken för år 1781 upp-tager på Skårby auditören Benjamin Sandell, men anger af Ugglas som inne-havare av gården. Hallinge ladugård (3 mtl) brukades enligt samma källa under Skårby och innehades av Sandell, medan Hallinge frälsehemman upp-ges vara Samuel af Ugglas' »gamla frälse»<sup>1</sup>. Enligt mantalslängden 1795 bodde då två fröknar Tersmeden på Skårby<sup>2</sup>. De höllo sig med hushållerska, fogde och lakej och hade fyra drängar och åtta pigor för gårdens skötsel. Vid början av 1800-talet ägdes Skårby av statsrådet friherre Mattias Rosenblad<sup>3</sup>, som där hade en fogde och en hushållerska boende för gårdens skötsel.

Från Rosenblads tid finnas de äldsta bevarade beskrivningarna av byggnaderna på Skårby. Den 15 augusti 1810 skedde nämligen värdering för brandförsäkring av egendomen<sup>4</sup>. »Corps de logis-byggnaden» anges här vara upp-förd av timmer en våning hög, utvändigt »rörad och med bruk däröver av-rappad under brutet spåntak och uppå låg stenfot». Huset var »nyligen till-byggt vid vardera gaveln», så att det nu mätte en längd av 50<sup>1</sup>/<sub>4</sub> alnar.

Vid den 1949 företagna undersökningen visade det sig, att huset blivit för-längt genom tillbyggnad till båda gavlarna med en fönsteraxel på vardera sidan i fasaden. Byggnaden tillökades härigenom med fyra rum, två på vardera sidan. Vid den norra gaveln funnos också en förstuga och en ytterport (fig. 3 och 6). Tillbyggnaden timrades på samma sätt som 1600-talshuset, och de nya stockarna skarvades i de ursprungliga hörnen. De nya partierna rödmålades. Fasa-den bibehöll sålunda till att börja med sin gamla karaktär med rödmålat timmer, fastän den nu blivit betydligt längre.

Denna rödmålning av de nytillkomna partierna ger oss alltså anledning för-moda, att ordet »nyligen» i den ovan nämnda försäkringsvärderingen år 1810 bör innebära en tidrymd på kanske bortåt två decennier. När värderingen gjordes, voro fasaderna redan putsade. Det bör ju ha förflutit någon tid mellan rödmålningen av tillbyggnaderna och putsningen av fasaderna.

Fasadens längd blev efter tillbyggnaden nästan precis 30 m eller samma mått som Skogaholms-fasaden har, om man undantager de båda på Skogaholm tillbyggda hörnpaviljongerna. Likheten med Skogaholm, vars timmerfasader senare putsades, är ju ganska slående.

Taket var enligt beskrivningen brutet och klätt med spån. På den till värde-ringen hörande situationsplanen från år 1810 (fig. 1) anges brutna tak av samma typ på såväl manbyggnaden som flyglarna. Flyglarnas brutna tak funnos bevarade 1949. Tak av denna typ byggdes icke under 1600-talet, och det är tydligt, att alla tre taken blivit förändrade. Det är troligt, att denna om-byggnad av taket vad manbyggnaden beträffar skett i samband med förläng-ningen av huset vid slutet av 1700-talet.

<sup>1</sup> Jordeboken för Stockholms län 1781, Kammararkivet.

<sup>2</sup> Mantalslängden " " 1795, "

<sup>3</sup> " " " 1815, "

<sup>4</sup> Allmänna brandförsäkringsverket för byggnader å landet nr 7897.



Enligt beskrivningen från år 1810 bestod manbyggnaden då av sju rum och kök med spis och bakugn samt två förstugor, skafferi och kallrum. Den ena förstugan låg i tillbyggnaden på norra sidan med utgång på gaveln invid det nya kök, som nu inreddes här, så att man skulle slippa springa med all maten över gården från norra flygeln. Sex av rummen hade gipsat tak med lister, och i fyra av dem voro golven målade samt väggarna försedda med profilerad bröstpanel och vävtapeter målade med oljefärg. »Slät» bröstpanel fanns i två rum och »fotpanel» i ett rum. Förstugan och två rum voro försedda med papperstapeter, »målade med vattenfärg». Fem dörrar voro halvfranska och fem »svenska».

Den norra flygeln kallas i beskrivningen bagarstugubyggningen. Den var uppförd av timmer, en våning hög på låg stenfot. Liksom manbyggnaden var den utvändigt putsad med kalkbruk och täcktes av ett brutet spånklätt tak. Nocken och skorstenarna voro plåtbeslagna liksom en vindskupa. Byggningen innehöll förstuga, bagarstuga med spis och bakugn samt tre rum, av vilka två voro försedda med grönglaserade kakelugnar. På vinden funnos dessutom vid vardera gaveln ett rum.

Den södra flygeln, som i beskrivningen kallas »en byggning till gästrum», var till det yttre lik den norra flygeln. Den bestod av sex rum samt två vindskammare.

Åren 1811 och 1812 uppförde Mattias Rosenblad nytt fähus samt fårhus och svinhus av timmer på stenfot, vilka värderades för brandförsäkring den 18 februari 1814<sup>1</sup>. Dessa byggnader blevo emellertid icke så långlivade. År 1873 uppbyggde den dåvarande ägaren, kaptenen, sedermera majoren C. G. Silfversvärd en ny ladugård. I anledning av denna nybyggnad, vissa andra restaureringsarbeten samt penningvärdets fall, måste brandförsäkringsvärdet höjas, och den 12 januari 1874 besiktigades och beskrevs gårdsanläggningen<sup>2</sup>.

Till det yttre hade nu corps de logiet och flyglarna ändrat utseende. Denna förändring hade emellertid, som framgår av instrumentet, skett före år 1854. Med all sannolikhet ägde ombyggnaden rum vid slutet av 1820-talet eller på 1830-talet, då excellensen greve Gustaf Lagerbielke ägde Skårby. Putsen på ytterväggarna hade nu slagits ned och i stället kläddes fasaderna med en stående panel, som 1949 fanns bevarad på både manbyggnaden och flyglarna och var spikad direkt på timmerväggen (fig. 6, undre bilden). Fönstren markerades med omfattningar och understycken med listverk i rombiska rutor, av vilka ännu avtryck funnos kvar i panelens målning. Panelen målades i en ljus gul färg<sup>3</sup>. Samtidigt härmed hade spånen på taken bytts ut mot tegel.

Enligt 1874 års beskrivning bestod manbyggnaden av sal, förmak och sju rum »samtliga med rörade och gipsade innantak, dyrbara tapeter och de flesta

<sup>1</sup> Allmänna brandförsäkringsverket för byggnader på landet nr 9451. Till värderingen äro fogade situationplaner från 1810 och 1814 samt en ritning av de nya byggnaderna. Den förstnämnda situationsplanen är här återgiven som fig. 1.

<sup>2</sup> Allmänna brandförsäkringsverket för byggnader på landet, nr 24938.

<sup>3</sup> I beskrivningen 1874 anges panelen vara målad med vit oljefärg. Den äldsta bevarade färgen på panelen var emellertid bruten i en ljusgul ton.

nya porslinskakelugnar på senare tiden uppsatte». På vinden funnos nu tvenne rum med kakelugnar samt kontor och handkammare. Köket omnämnes icke; möjligen hade köksinredningen i manbyggnaden nu åter borttagits.

Huvudportalen på östra långfasaden var försedd med ett par »halvfranska portar». I salen voro väggarna boaserade; här stod en flat porslinskakelugn med mässingsluckor och som en pendang till denna en atrapp, ett skåp av trä, även detta försett med mässingsluckor. Det är ju möjligt, att denna inredning funnits där redan före 1810, fastän den då icke särskilt omnämndes. Förmaket och »kabinettet» voro klädda med »dyrbara tapeter inköpta för 6 dr rullen».

Först år 1883 påbyggdes manbyggnaden med den övre våningen. De omfattande byggnadsarbeten, som då utfördes av major Silfversvärd, finnas närmare beskrivna i en den 18 mars 1884 företagen värdering för brandförsäkring<sup>1</sup>. I stort sett hade byggnaderna sedan till det yttre förblivit i det skick de då erhöilo. Invändigt hade som ovan nämnts en modernisering genomförts vid 1900-talets början. Ombyggnaden 1883 skildras ingående i värderingshandlingen (fig. 3 och 4).

»Corps de logis eller karaktärshuset . . . är numera påbyggt så att det innehåller tvänne våningar, i följd varav höjden till takfoten ökats till 24,1 fot. Taket numera av järnplåt på bräder, taknock och skorstenar ovanpå plåtbeslagne.» På fasaderna anbragtes över båda våningarna »plåt-skodda schabranter». »Nedre våningens stomme består av det gamla timret med därutanpå anbringad tjärpapp innanför stående brädpanel, varutanpå nu anbringats en ytterligare belädnad av tjärpapp under liggande brädpanel. Höjden av denna stomme är 12,9 fot. Ovanpå denna stomme har numera blivit uppförd en ny stomme för övre våningen till en höjd av 11,2 fot, bestående denne stomme av plank med yttre beklädnad av tjärad Munksjöpapp under bräder med ytterligare en beklädnad därutanpå av tjärpapp under liggande bräder. Stommen i nedre våningen är invändigt rappad på själva timret och i övre våningen är den beklädd med bräder.» På västra långsidan uppfördes framför den framspringande salen en ny glasveranda 23 fot lång och 10,7 fot bred med en trappa av trä framför. Och framför porten på östra fasaden uppfördes en mindre veranda, delvis inglasad i bottenvåningen och med en balkong i övervåningen. Rummens höjd i bottenvåningen ökades vid påbyggnaden med 2 fot till 11,6 fots höjd. »Nedre våningen, vilken innehåller lika många rum nu som förut, har dock blivit i så måtto förändrad att i ett av de gamla rummen har kök blivit inrett, men ett annat rum åter blivit delat i tvänne.» I övre våningen funnos nio rum med eldstäder, två handkamrar, två kontor och ett klosettrum. I alla rummen funnos »porslinskakelugnar». I fem rum i nedre våningen voro inner-taken »gipsade, målade och dekorerade»; de övriga taken voro spända med papp, »målade och dekorerade». Väggarna voro tapetserade eller målade och dekorerade.

<sup>1</sup> Allmänna brandförsäkringsverket för byggnader på landet nr 27247.



Fig. 6. Skårby. Manbyggnaden. Rekonstruktioner av fasaden mot gårdsplatsen. Övre bilden: Det äldsta timmerhuset; 1:a byggnadsperioden. Nedre bilden: Det äldsta huset har tillbyggt på gavlarna. Högra delen (från åskådaren räknat) visar huset och tillbyggnaden med rödmålade timmerväggar; 2:a byggnadsperioden. Vänstra delen visar timmerfasaden klädd med stående panel; 4:e byggnadsperioden. Rekonstruktioner efter uppmätning av Folke Larcke och Alf Nordström.



Fig. 7. Loftboden vid Sabbatsberg. Nordöstra fasaden och nordvästra gaveln efter restaureringen enligt uppmätning av Folke Larcke.

## LOFTBODEN VID SABBATSBERG.

Ännu vid 1700-talets början låg på det område, som nu upptages av Sabbatsbergs ålderdomshem och Sabbatsbergs sjukhus, det tegelbruk vid Rörstrand, som alltsedan 1200-talet levererat byggnadsmaterial till stockholmshusen. På en karta över denna del av Norrmalm, som torde kunna dateras till omkring 1700<sup>1</sup>, äro anläggningarna för tegelbruket inlagda. Längst nere vid stranden lågo bostadsbyggnad och bryggghus och strax norr därom två långa rektangulära tegellador och en liten rektangulär tegelugn samt några stenhus. Längre inåt och öster om bostadsbyggnaden låg den stora tegelugnen, en mycket stor åttkantig byggnad. Det stora oregelbundna område, som på kartan betecknats med F, var enligt påskrift »mestadels en stor lergrop». Det var sålunda här, som bruket hämtade leran till teglet. De båda ännu fullt skönjbara groparna inom Sabbatsbergsområdet, där gas-klockan och ålderdomshemmets kontorsbyggnad nu ligga, äro sålunda minnen från tegelbrukets tid och icke några naturliga svackor i terrängen. Den lera, som här schaktats ut och bränts i tegelugnarna, kan man alltjämt återfinna i åtskilliga gamla stockholmsbyggnader. Till Gråbrödrakyrkans, nuvarande Ridderholmskyrkans, och klosterlängornas murar levererades med all sannolikhet teglet härifrån, sedan Magnus Ladulås genom donation den 30 juni 1290 till klostret överlämnat tegelugnarna på Norrmalm med kringliggande område ända fram till Klara klosters ägor. Det välslagna 1200-talsteglet från lergroparna inom Sabbatsbergsområdet är ännu i gott skick.

Den på nordöstra sidan om vägen till Rörstrands slott belägna delen av tegelbruket förvärvades år 1709 av den kände vinskänken Valentin Sabbath. Tegelbrukets byggnader nere vid stranden på sydvästra sidan om Rörstrandsvägen ingingo sålunda icke i Sabbaths köp, men inom det stora obebyggda område han förvärvade lågo de två stora lergroparna. I fastebrevet av den 20 oktober<sup>2</sup> anges, att Valentin Sabbath anhållit att få köpa »den av stadens rödjemark uppå Rööstrands ägor intagna plats, vilken han ämnar grova och darsammastädes inrätta några karpdammar». Det var tydligen lergroparna, som han tänkte utnyttja för detta ändamål.

Sabbath var en av de mest kända och driftigaste värdshusvärdarna och vinskänkarna i Stockholm under den karolinska periodens slutskede. Han hade tidigare med framgång stått för rusthållet på den från Bellmansdikten kända källaren Rostock vid Västerlånggatan samt källaren Lejonet vid Tyska brinken<sup>3</sup>. Utvärdshuset hade emellertid vid denna tid kommit på modet. Det var en lukrativ affär att taga hand om huvudstadens bonvivanter och

<sup>1</sup> »Delineation utöver en del av Norrmalms kvarter, gator och tomter etc. emellan Rööstrands byggnad och tegelbruket». . . Stadsarkivet. På kartan är den år 1697—98 byggda nya vägen till Karlberg, nuvarande Karlbergsvägen inlagd. Om Karlbergsvägen, se Nordberg, Karlbergs slott, Stockholm 1945.

<sup>2</sup> Stadens registratur 1709, fol. 181.

<sup>3</sup> Gunnar Bolin, Stockholms hotell- och restaurangväsen genom tiderna i: Stockholms hotell- och restaurangförening 1894—1944, Sthlm 1944.

Tord Nordberg, Huset Lejonet vid Tyska brinken, S:t Eriks årsbok 1950.

unga eleganter på deras pastorala utflykter med lättfotade herdinnor och bjuda dem mat och dryck samt ett chambre séparée. Platsen hade också en utmärkt belägenhet för värdshusrörelse. Sedan den stora slottsbranden 1697 vistades hovet under långa perioder av året på Karlberg, och även Rörstrands slott hade tagits i anspråk för den kungliga uppvaktningen.

Sabbath hade tydligen omedelbart börjat bebygga sin nya tomt och uppföra de för värdshusrörelsen nödvändiga husen. På en »karta över Rörstrand och dess intilliggande ägor, avtagen och uppsatt år 1717 uti oktober månad av Petrus Tillæus, stadsingenjör»<sup>1</sup> finna vi en situationsplan av den nya anläggningen. Från Rörstrandsvägen för en avtagsväg upp till »Sabbaths plats med sine gårdsbyggningar». Vägen går i ungefär samma sträckning som den nuvarande tillfartsvägen till Sabbatsbergs ålderdomshem från Torsgatan till platsen framför kyrkan. Gårdsplatsen omges på tre sidor av rektangulära byggnadskomplex. Huvudbyggnaden låg på västra (nordvästra) sidan, där kyrkan nu ligger, med fasaden mot tillfartsvägen och två flygel-längor på södra (sydvästra) — där Nicolaihuset nu ligger — och norra (nordöstra) sidorna om gårdsplatsen<sup>2</sup>. Öster (sydost) om gårdsplatsen låg den rektangulära, inhägnade trädgården, och öster (sydost) och norr (nordost) om denna »Sabbaths dammar» (jfr fig. 8).

Den 29 maj 1720 avled Sabbath, och i en den 22—24 september samma år upprättad bouppteckning<sup>3</sup> upptages först och främst »en gård uppå Norrmalm, som kallas *Sabbatsberg*, vid Rörstrand belägen å dess fria och egen liggande grund med alla dess tillhörigheter och appartinentier och byggningar, trädgårdar, åker och utmark».

Gården och värdshuset hade sålunda efter sin förste ägare fått namnet Sabbatsberg, och detta namn har platsen sedan fått behålla. Den designation, som Petrus Tillæus i mars 1723 upprättade över egendomen, har sålunda rubriken Karta och grundritning över Sabbatsberg och dess omliggande ägor<sup>4</sup> (fig. 8). I fastebrev från år 1742 samt designationer och kartor 1742, 1751 och 1766 är namnet också Sabbatsberg. På den kända stockholmskartan av Petrus Tillæus från år 1733 går den emellertid under namnet Rinkeshov. Detta namn, som den dåvarande ägaren, värdshusvärden och vinskänken Johan Fredrik Rinke sökte införa, vann tydligen aldrig burskap<sup>5</sup>.

För Rinke gick värdshusrörelsen inte lika bra. Den 21 mars 1734 försåldes gården på stadsauktion och inropades för en summa av 22,100 dlr

<sup>1</sup> Kartan finnes bevarad i en av stadsingenjören Hieronymus von der Burg under 1700-talets senare del gjord kopia, bland stadsingenjörskontorets församlingsritningar, Adolf Fredriks förs., Stadsarkivet.

<sup>2</sup> Väderstrecken äro angivna i enlighet med beteckningssättet i äldre handlingar. Inom parentes de riktiga beteckningarna.

<sup>3</sup> Bouppteckning 1720 f. 960 ff, Stadsarkivet.

<sup>4</sup> Stadsingenjörskontorets församlingsritningar, Adolf Fredriks förs. nr 89, Stadsarkivet.

<sup>5</sup> I en historik över Sabbatsbergs fattighus 1752—1896, Sthlm 1897, har A. M. Rosenström antagit, att egendomen först 1741 började kallas Sabbatsberg. Att detta namn skulle ha tillkommit mer än 20 år efter Valentin Sabbaths död är dock orimligt.

kmt av statssekreteraren Gustav Boneauschiöld. Denne transporterade emellertid egendomen den 17 oktober 1741 på factoren Samuel Christian Rörich.<sup>1</sup> Efter Rörich innehades Sabbatsberg av handelsmannen Didrik Kather, som också hade trassliga affärer. Enligt slottskansliets resolution den 13 oktober 1750 skulle »Katers gård och fasta egendom, Sabbatsberg kallad, på Norrmalm vid Rörstrandsvägen och muren på stadens auktion för dess borgenärers räkning försäljas»<sup>2</sup>. Vid auktionen, som ägde rum den 8 augusti 1751, inropades egendomen genom mäklaren Johan Gabriel Burgman av direktörerna för »stadens församlingars fattighus» för en summa av 28,400 dlr kmt, och den 5 september samma år utfärdades salubrevet å fastigheten<sup>3</sup>. Alltsedan dess har Sabbatsbergs fattighus eller ålderdomshem varit i besittning av den stora egendomen, från vilken år 1874 det område, som nu innehas av Sabbatsbergs sjukhus, avstyckades. Av den del, som fattighuset behållit, har ett område disponerats av gasverket för den där uppförda gaslockan och en annan del av Sabbatsbergs brunnslasarett.

Den gårdsanläggning, som tillkom under Sabbaths tid, synes i huvudsak ha bevarats i oförändrat skick under de följande decennierna ända tills fattighusdirektionen började omskapa den. Den av Petrus Tillæus år 1723 upprättade kartan över Sabbatsberg är i fråga om byggnaderna ganska snarlik 1717 års karta<sup>4</sup> (fig. 8).

Byggnadernas utseende och användning får man en ganska god föreställning om med hjälp av dessa kartor samt några boupptecknings- och värderingshandlingar, där de beröras och beskrivas<sup>5</sup>.

I fonden av tillfartsvägen låg, som nämnts, huvudbyggnaden. Framför fasaden fanns en dubbelarmad fritrappa, och under denna förde en port in till den välvda källaren. Grunden var uppförd av sten, men byggnaden däröver, som var en våning hög, var timrad och utvändigt klädd med panel. Det höga valmade taket täcktes med bräder och tegel. Våningen bestod av sju rum och en förstuga. På vinden funnos två kallkamrar. I bouppteckningen efter Sabbath uppräknas i den »stora byggningen» en sal och fem kamrar, vilka angivas som nr 1, 2, 4, 7 och 8 och tydligen användes som gästrum. I salen funnos ett ekbord och tre furubord samt 28 trästolar. Kammaren nr 1 var möblerad med en furusäng och en paulun, tre läderstolar och fyra trästolar, ett furubord och en reskoffert samt ett brädspel av valnötsträ med fem par tärningar. I kammaren nr 4 funnos bland annat ett litet furubord, ett lackerat tebord, två »kullstolar» med blått kläde och 9 trästolar.

<sup>1</sup> Fastebrev den 2 juni 1742, stadens registrat. 1742 f. 141 v., Stadsarkivet. Designation 31 maj 1742. Stadsingenjörskontoret. Fria 4, s. 160.

<sup>2</sup> Designation den 7 januari 1751, Fria 5, s. 262, Stadsingenjörskontoret.

<sup>3</sup> Designation den 7 januari 1783, Fria 12, s. 383, Stadsingenjörskontoret.

<sup>4</sup> Stadsingenjörskontorets församlingsritningar, Adolf Fredrik nr 89, Stadsarkivet. Den på Tillæi stora stockholmskarta från år 1733 återgivna planen av Sabbatsberg (Rinkeshov) torde vara kopierad efter 1723 års karta.

<sup>5</sup> Bouppteckningen efter Sabbath 1720; Värdering för brandförsäkring den 5 dec. 1751, Brandkontorets verif. 1752 fol. 587 ff samt värdering för brandförsäkring d. 23 maj 1766, Brandkontorets verif. 1766 fol. 617 ff.

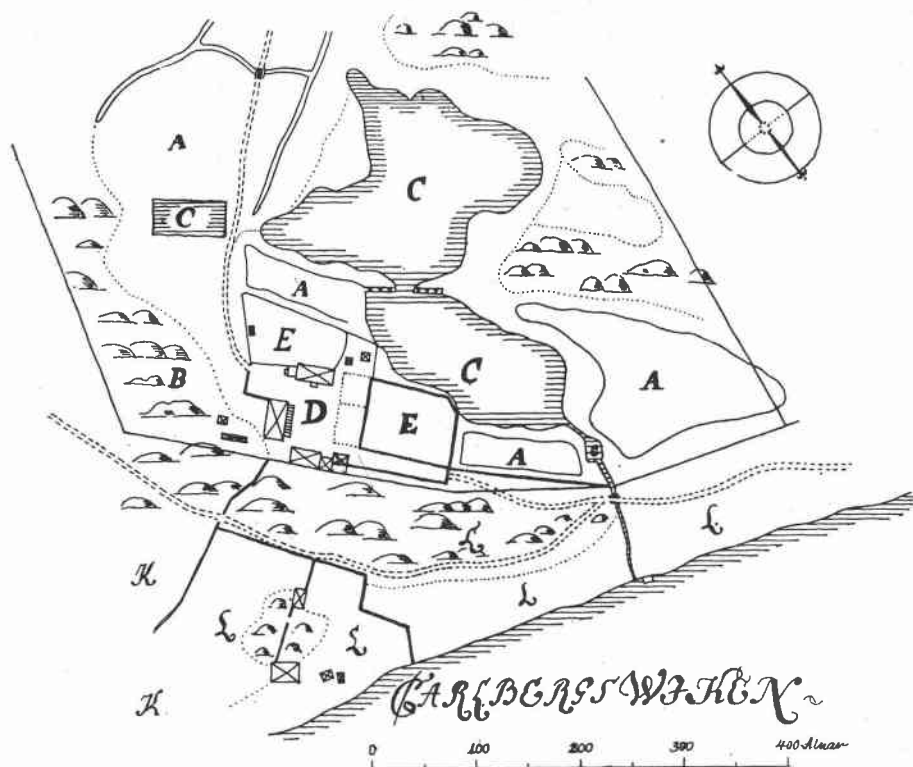


Fig. 8. Detalj ur P. Tillæus' »karta och grundritning över Sabbatsbergs och dess omgivande ägor, uppsatt år 1723 in martis». Stadsarkivet. A = Sabbatsbergs åker; B = Berg och massa; C = Dammar; D = Mangården; E = Trädgården; L = Lilla Rörstrand.

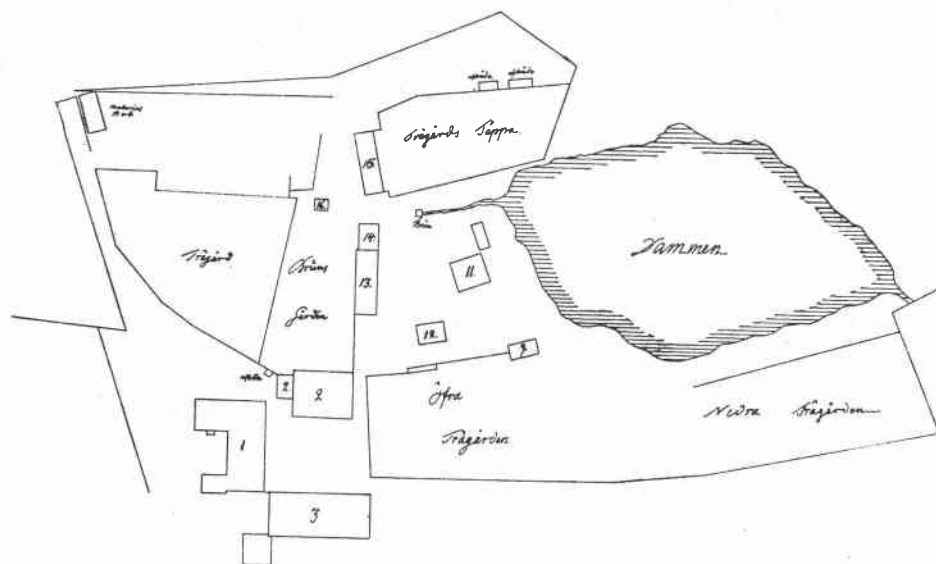


Fig. 9. Situationsplan över Sabbatsberg, upprättad 1766 i samband med värdering för brandförsäkring. Orig. i Stadsarkivet. Byggnadernas proportioner äro felaktiga. 1. Kyrkan; tidigare manbyggnaden med de båda tillbyggnaderna åt nordväst. Loftboden är starkt överdimensionerad. 2. Träbyggnad för betjäningen; den gamla flygelbyggnaden. 3. Stenhuset; det nyuppförda Nikolaihuset. 9. Trädgårdsbyggnad av trä. 11. Bryggghus av trä. 13. Stall och vagnshus av trä; förmodligen den gamla sydvästra flygelbyggnaden, som vid Nikolaihusets uppförande flyttats till denna plats. 14. Likrum. 15. Brunns huset av trä. 16. Apoteket av trä.

Flygeln på norra (nordöstra) sidan av gårdsplanen var också en envånings bostadsbyggnad av trä uppförd på stengrund med tre välvda källare och täckt av tegel. Invid dess västra (nordvästra) gavel fanns en iskällare täckt med torvtak. I denna flygel låg »källarestugan» (värdshussalen), som var möblerad med tolv läderstolar, två »långa källarbord», ett kontorsbord, ett ovalt furubord och ett bord med brädspel samt ett furuskåp. På väggarna hängde bland annat en gammal bössa och tre pistoler, och där fanns också en spegel i svart ram. Innanför källarestugan låg salen och innanför denna en kammare, båda ganska rikt möblerade.

Den andra flygelbyggnaden på södra (sydvästra) sidan av gårdsplatsen var uppförd av bräder och täckt med brädtak. Den omfattade loge och två lador samt i en tillbyggnad på västra (nordvästra) gaveln en mangelbod och på östra (sydöstra) gaveln ett stall.

När en värdering för brandförsäkring av egendomen gjordes år 1751, funnos två tillbyggnader på huvudbyggnadens baksida (åt nordväst) framspringande som två flyglar vid gavlarna (fig. 9). De hade tillkommit efter Sabbaths tid; på designationen år 1723 äro de ej heller angivna. Med all sannolikhet ha de uppförts strax därefter under den tid Rinke hade Sabbatsberg. Det är den norra av dessa båda tillbyggnader, som i detta sammanhang särskilt intresserar oss och som givit anledning till denna skildring.

Vid den nordöstra ändan av Sabbatsbergs nuvarande kyrka finnes en tillbyggnad i två våningar. Bottenvåningen upptages av sakristia och bibliotek, och i övre våningen finnas ett par rum, vilka använts som verkstäder för hantverkare. Med anledning av en planerad reparation av denna byggnad, varvid även en förändring för att bättre ansluta den till kyrkobyggnaden ifrågasattes, utförde stadsmuseet 1949 en undersökning av byggnaden. Det visade sig härvid, att huset bestod av en tvårummig timrad loftbyggnad, vars timmerväggar och loftgång helt funnos bevarade under den senare panelen. Liksom på kyrkan hade timmerväggarna försetts med stående gulmålad panel. Och loftgången och utrymmet under denna hade klätts in med en hel brädvägg.

Loftboden står på den plats, där den ursprungligen blivit uppförd, och har timrade väggar på alla fyra sidorna. Den har sålunda från början varit en självständig byggnad, uppförd intill den gamla manbyggnaden. I stort sett är byggnaden väl bevarad. En del förändringar ha dock skett. Några äldre fönsteröppningar ha blivit igensatta och en del ilagningar i stockväggen ha utförts. På de som fig. 7 avbildade uppmätningarna av fasad och gavel äro igensättningarna och ilagningarna i timmerväggen synliga. Mellanväggens läge i övre våningen framgår å bilden av fasaden. På ömse sidor om mellanväggen funnos en dörr och ett fönster till vardera av de båda rummen. Denna symmetriska anordning har brutits genom att det ena fönstret igensatts. Bottenvåningen har även ursprungligen varit uppdelad i två rum, ett större och ett mindre. Ingången till bottenvåningen på husets sydvästra fasad har förändrats, och framför denna hade en förstukvist byggts till.





Fig. 10. Loftboden vid Sabbatsberg efter restaureringen 1949. Fasaden mot nordost. Foto G. Selling 1950.



Fig. 11. Loftboden vid Sabbatsberg efter restaureringen 1949. Fasaden mot sydväst. Foto G. Selling 1950.

Den gamla balustraden på loftgången var helt försvunnen och även trappan upp till denna hade förändrats, när loftgången intäcktes. Timmerväggarna, som ursprungligen stått synliga, voro rödfärgade. Kring porten på sydvästra fasaden syntes i rödfärgen spår av en tidigare förstukvist, täckt med ett sadeltak (jfr även fig. 10 och 11).

På stadsmuseets förslag fattades nu i stället beslut att återställa loftboden i dess ursprungliga skick; arbetet påbörjades omedelbart och var till större delen fullbordat under år 1949. Ytterpanelen har därvid avlägsnats och de rödmålade timmerväggarna i sin helhet blottlagts, liksom den öppna loftgången. Den sistnämnda har försetts med en ny balustrad och en ny trappa. De äldre igensatta fönsteröppningarna, varav spår påträffades i väggarna, kunde dock av praktiska skäl icke nu återupptagas. Yttertakets plåtbeklädnad har ersatts med gammalt enkupigt taktegel. I bottenvåningen har invändigt ingen förändring nu kunnat genomföras. I övre våningen har däremot en restaurering verkställts, och därvid ha även intressanta fynd kommit i dagen.

De båda rummen i övre våningen ha sina ursprungliga dörröppningar mot loftgången bevarade. Dörröppningen mellan de båda rummen torde däremot vara senare upptagen. I det nordvästra rummet påträffades rester av en i tempera utförd dekoration i rött, blått och svart mot vit botten på den ursprungliga takpanelen. Det dekorerade taket, som nu delvis blottats, kommer i sin helhet att framtagas. Dekorationen är utförd i den stil, som av Nicodemus Tessin d. y. infördes i vårt land och kom till användning i hans eget palats vid Slottsbacken, nu Överståthållarepalatset, och som går tillbaka på den franske konstnären Jean Berain. Det Tessinska palatset stod färdigt vid sekelskiftet år 1700, och de nya formerna spriddes därifrån under de närmast följande decennierna till adelspalats och borgarhus i Stockholm. Under senare år har ett stort antal tak med en likartad dekoration kommit i dagen vid stadsmuseets undersökningar. De rika mönstren och utstuderade kompositionerna från Tessinska palatset återkomma här i en mer eller mindre förenklad form.<sup>1</sup>

På väggarna fanns däremot icke någon utsmyckning. Under våren 1950 ha de dekorerade tapeterna från ett av vindsrummen i det ännu kvarstående Vårdshuset, som uppfördes 1765—67 för brunnsгästerna vid Sabbatsbergs hälsobrunn, uppsatts på väggarna i detta rum.

Den 8 augusti 1751 hade som nämnt fattighusdirektionen förvärvat Sabbatsberg, och redan samma höst hade en del förändringar å egendomen blivit genomförda. I den värdering för brandförsäkring, som ingavs till Stockholms stads brandkontor den 5 december samma år<sup>2</sup>, beskrives huvudbyggnaden:

»En välvd källare samt över ingången 2:ne trappor av bräder till en brädslagen träbyggning bestående av tio våningsrum och en förstuga, varunder

<sup>1</sup> Tord Nordberg, Dekorerade tak från Stormaktstiden i Stockholmsminnen i Stadsmuseet, Sthlm 1950.

<sup>2</sup> Brandkontorets verif. 1752 fol. 587 ff.

är beräknat kyrksalen på norra flygeln samt 2:ne kamrar på södra sidan. Över kyrksalen 2:ne våningskamrar samt över huvudbyggningen 2:ne dito kallkamrar; vind ovanpå och taket täckt med bräder och tegel.»

Med den »norra flygeln» avses loftboden. I dess bottenvåning inrymdes sålunda den första kyrkan på Sabbatsberg, och för detta ändamål hade man skapat ett större rum genom att nedriva den här befintliga mellanväggen. Förmodligen tillkom i samband härmed den nya port, som nu utifrån för in i sakristian och biblioteket. De båda rummen ovanpå lämnades tydligt orörda. De tvenne kamrarna på södra sidan lågo i den vid motsatta gaveln tillbyggda flygeln, som blott var en våning hög (fig. 9).

Redan få år därefter hade den lilla kyrkan blivit för trång. Logen och ladorna på gårdsplanens södra (sydvästra) sida hade nedrivits och en stor byggnad av sten för fattighjonen, det s. k. Nikolaihuset uppförts. År 1760 ombyggdes nu Sabbaths gamla huvudbyggnad till kyrka. Mellanväggarna, eldstäderna och innertaken bortrevos och ett stort kyrkorum tillskapades, som upptog hela den gamla huvudbyggnaden. Det gamla tegeltäckta taket med sina vindskupor bibehölls däremot, och loftboden fick stå kvar i orubbast skick. Kyrksalen i dess bottenvåning kom nu till användning som sakristia. Kyrkan har sedan dess flera gånger ombyggts och restaurerats, bland annat år 1829, då långväggarna påbyggdes en och en halv aln i höjd och det nuvarande yttertaket tillkom. Stommen i kyrkobyggnaden utgöres dock alltså av huvudbyggnaden i Valentin Sabbaths gård.

Loftboden fanns däremot icke på Sabbaths tid. All sannolikhet talar för att den byggdes på 1720-talet eller vid början av 1730-talet, när värdshusrörelsen ännu stod i sitt flor. Det kända värdshuset Lusthusporten ute på Djurgården, varav en förnämlig målning från 1730-talet finnes bevarad<sup>1</sup>, bestod enligt denna bild av flera byggnader med svalgång framför fasaderna. Och i de bevarade gamla engelska värdshusen löpa ofta sådana öppna gångar i flera våningar framför fasaderna och utgöra korridorer till gästrummen.

Loftboden har sålunda förmodligen uppförts som en gästrumsflygel. Och att man här tänkte logera förmögna och förnämliga gäster, därom vittna de bevarade resterna av dekoration i taket. I bouppteckningen efter Valentin Sabbath omtalas att på vinden »beklädningstapeter till en sal» förvarades. Av det angivna bouppteckningsvärdet att döma voro de av mycket dyrbart material. Vidare hängde där beklädningstapeter av grön cassian till en kammar. Dessa tapeter kommo till användning vid förnämliga fester och för gäster, som ville kosta på sig en ståndsmässig inramning för en supé i glada vänners lag eller med någon förförisk väninna. Kanske kläddes också någon gång väggarna i rummen i loftboden med sådana tapeter.

<sup>1</sup> Arvid Stålhane, Lusthusporten i Stockholmsminnen i Stadsmuseet, Sthlm 1950.

Stockholm 1951. K. L. Beckmans Boktryckeri.