



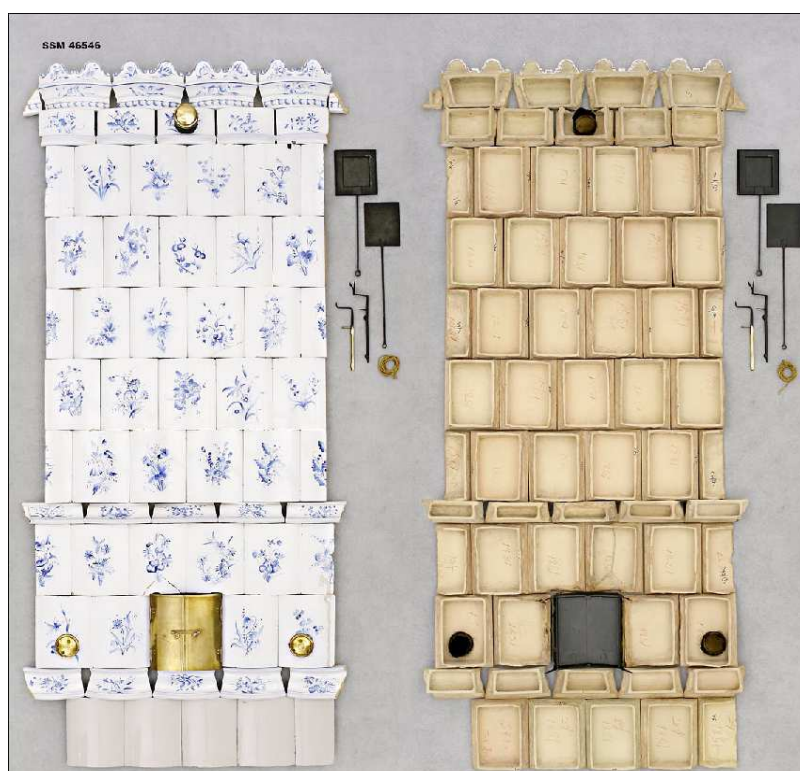
STOCKHOLMS STADSMUSEUM
SAMLINGSENHETEN

DNR 106-31/3643/2008
DECEMBER 2008

ACCESSPROJEKT

KAKELUGNAR

SLUTRAPPORT



Hille Lehti, Anna Nolgren, Thomas Wester

Box 15025, 104 65 Stockholm. Telefon 08-508 31 600. Besöksadress Magasin 5, Frihamnen.

<http://www.stadsmuseum.stockholm.se>

Innehållsförteckning

1. INLEDNING.....	3
2. FÖRUTSÄTTNINGAR	4
<i>Utgångsläge</i>	4
<i>Studieperiod</i>	5
<i>Arbetsstation</i>	5
<i>Fotoutrustning</i>	6
<i>Packmaterial</i>	8
3. ARBETSMOMENT.....	9
<i>Uppackning</i>	9
<i>Lagning av kakel</i>	9
<i>Uppläggning av kakelugn</i>	10
<i>Inventering och katalogisering</i>	13
<i>Packning</i>	14
<i>Placering</i>	14
<i>Fotografering</i>	14
4. ÖVRIGT ARBETE.....	17
5. KAKELUGNSSAMLINGEN.....	19
<i>Elitsamlingen</i>	20
<i>Kompositioner</i>	21
6. SUMMERING.....	22
<i>Statistik</i>	22
7. FRAMTIDA PROJEKT.....	23
<i>Färdigställande och sammanfattning av samlingen</i>	23
<i>Proveniensstudier</i>	23
<i>Kakelugnar som hantverk</i>	23
<i>Gallring och insamlande</i>	24
<i>Fotomaterialets möjligheter</i>	24
	25

Bilagor

Kakelugnsprojekt statistik
Bilaga 1. Enstaka kakel
Lista 1 Lådnummer och dess innehåll
Lista 2 Alla kakelugnskakel

1. INLEDNING

Under våren 2006 inleddes ett stort antal Accessprojekt i landet, en satsning i uppdrag från regeringen gällande sysselsättningsåtgärder inom kulturområdet. Det övergripande syftet var att bevara, vårda och tillgängliggöra samlingar och föremål i bl.a. museisektorn. För Stockholms stadsmuseums dåvarande föremålsenhet beviljade Kulturrådet medel till fem access-projekt. Ett av projekten rörde museets stora samlingar av kakelugnar och sten. Detta projekt delades på ett tidigt stadium upp i ett kakelugnsprojekt medan arbetet med stensamlingen senare kom att ingå i Arkiv- och Magasinsprojektet.

Syftet med projektet var att göra en ingående inventering och fotografering av samlingen samt packa om kakelugnarna i ett mindre brandfarligt packmaterial och på ett mer volymeffektivt sätt. Förvaringen har nu blivit hälften så utrymmeskrävande och kaklen skyddas bättre mot brand och mot stötar i och med att de placerats stående i pallarna och inte liggande som tidigare. Det nya packsystemet hängde samman med ett större projekt; Arkiv- och Magasinsprojektet, som fortfarande pågår. Tillgängliggörandet av uppgifterna från inventeringarna och bilderna från fotograferingarna för vidare forskning och för allmänheten var också ett av projektets mål.

I slutet av mars 2006 började Hille Lehti, etnolog, och Maria Wannberg, byggnadsantikvarie, som antikvarier i projektet. Fotograf Thomas Wester anslöt en dryg vecka senare och arbetsgruppen blev då fulltalig med tre heltidstjänster. Projektet har förlängts ett flertal gånger och har slutligen varat fram till sista december 2008. Hille och Thomas har arbetat hela projektet medan den andra antikvarietjänsten har bemannats av Maria (fr.o.m. mars 2006 t.o.m. november 2007), Helena Rosenberg, antikvarie kulturmiljö, (fr.o.m. juli 2007 t.o.m. januari 2008- varav de första månaderna parallellt med Maria), Lisa Sarban, byggnadsantikvarie, (fr.o.m. februari 2008 t.o.m. juni 2008) och Anna Nølgren, kulturvetare, (fr.o.m. juni 2008 t.o.m. december 2008). Projektet förstärktes i början av hösten 2006 med museitekniker Frasse Nilsson som t.o.m. projektets slut hjälpte till med uppknappingsarbetet och tvättningen av kaklen.

2. FÖRUTSÄTTNINGAR

Utgångsläge

I magasinet på plan 3 fanns Stadsmuseets stora samling av kakelugnar. En annan del av samlingen är ”kompletteringskakelsamlingen” som har varit placerad separat i magasinets källare. Kakelugnarna var vid projektets start april 2006 packade i stålburar med träull som packmaterial. De var nedplockade och packade kakel för kakel, en del fortfarande fyllda med tegel och lera andra sedan tidigare urtagna. Stålburarna köpte museet in från Mazetti i slutet på 1970-talet. De var i dålig kondition; rostiga, skeva och många saknade även en sida. Träullen, vilken hade blivit mycket dammig med tiden, hängde ut genom det glesa gallret i burarna och smutsade ner i magasinet. Träullen måste bytas ut då brandfaran skulle vara mycket stor om något skulle



antändas, då burarna dessutom stod staplade tre och tre på varandra i långa täta rader. Vid projektets början fanns 651 burar med uppskattningsvis runt 550 mer eller mindre kompletta kakelugnar.

Många praktiska förberedelser krävdes innan det egentliga arbetet med att packa upp och inventera kakelugnarna kunde starta. De första veckorna köptes arbetskläder för arbetet i magasinet, kontorsmöbler inhandlades och ett arbetsrum med två datorer iordningställdes. Litteratur om kakelugnar, priskuranter, pärmar rörande museets kakelugnssamling, katalogkort och liknande placerades även där. Redan den andra veckan fick vi en tvådagarsutbildning för användning av truck och vid uppkörningen beviljades alla truckkort. Konservator Maria Sundström hjälpte oss under förberedelsefasen och har fortsättningsvis varit till stor hjälp när det gällt det praktiska.

Studieperiod

Som en praktisk inledning höll antikvarie Irene Sigurdsson föredrag om museets kakelugnar och visade också hur en uppläggning av en kakelugn kan gå till. Under denna tid hade vi kontinuerliga möten i kakelugnsgruppen för att sättas in i projektets flyttplaner, magasinshistoria, introduktion av databasens användning etc. Allt material om kakelugnar som fanns tillgängligt för



projektet och annan lånad litteratur lästes in under den första perioden, och användes fortlöpande vid behov i arbetet. Den största hjälpen har ändå Irene Sigurdsson kunnat bistå oss med genom att ständigt vara tillgänglig för frågor vare sig det gällt kakel, databasen eller frågor av magasinshistorisk art. Hon har också varit ett stort stöd de dagar arbetet känts extra tungt och dammigt.

Arbetsstation



För att ge plats för arbetet på plan 3 krävdes en omfattande flyttning av burar innehållande bl.a. kritpipor, som istället togs ner till de arkeologiska samlingarna. Tack vare det, skapades ett tillräckligt stort utrymme för en arbetsstation. På plats monterade vi sedan ett tält; en modell ursprungligen avsedd som garage eller bilskydd, men som passade vårt syfte att begränsa

dammspridning vid upppackningen av burarna. Placeringen av tältet bestämdes med tanke på närhet till ett uppbyggt podium och arbetets fysiska gång samt att det skulle kunna köras igenom med pallyft och pallar/burar. Tältet inreddes med bord, armatur och tillbehör för upppackning och rengöring av kakel. I anslutning till tältet tillverkade vi ett podium med hjälp av lastpallar, för fotografering av kakelugnarna. På lastpallarna placerades tunna laminatskivor och en matta. I ett första skede var podiet relativt högt och litet till ytan. Nästan genast var vi tvungna att bredda podiet åt alla håll. Detta gjordes som en anpassning då vi insåg att måtten var för snävt tilltagna för kakelugnarnas storlek, men också för att avståndet till den takmonterade kameran behövde bli största tänkbara för att kunna använda bästa möjliga kameraobjektiv.



Fotoutrustning¹

Inför målet att tillgängliggöra Stadsmuseets kakelugnssamling ställdes vi inför en del frågeställningar; bl.a. med vilka medel och hur själva det fysiska genomförandet skulle ske. Som fotograf ställde jag mig frågor om hur man på ett bra sätt gestaltar kakelugnar som tidigare suttit uppmurade med tredimensionellt djup, när de nu endast kan visas i två dimensioner. I detta låg naturligtvis tankar runt fotovinklar, bildkvalité och visnings-möjligheter av hela kakelugnar samt deras separata kakel.

Eftersom kakelugnarna skulle återgå i delar efter vårt arbete, och alltså inte kunde muras ihop, återstod att ställa kaklen mot en lutande vägg som stöd eller att fotografera dem liggande uppifrån. Att ställa dem mot bärande vägg förkastades efter att jag sett några kakelugnar och insåg att dessa inte alltid hade en hel sockel eller att kakel fattades på olika ställen, vilket skulle medföra att möjligheten att stödja de övre kaklen ej kunde garanteras. Istället funderade jag över "takfotografering" som angreppsmetod. Mätningar och provfotograferingar genomfördes på varierande platser i magasinet under olika takhöjder med den kamera som stod till buds vilket var en Canon D-20. Denna kamera har dock ej fullformatssensor, utan ger en förlängningsfaktor på 1,6 gånger objektivetns brännvidd, vilket kortfattat innebär att alla objektiv förändras till teleobjektiv och försvårar upptagning av större föremål i begränsade utrymmen.



Genom Irene Sigurdssons uppgifter om kakelugnars storlekar i höjd- och sidled insåg jag att själva projektet var omöjligt att genomföra inom ramarna av Magasin 5:s rumsinteriorer. Spiraltrappan på utsidan av magasinet skulle dock kunna ge en bra möjlighet till lodfotografering, samtidigt skulle det bli en enklare och friskare rengöringsprocess av dammsolkigt nedsmutsat kakel. Begränsningen av årstidväxlingar, nederbörd, kyla, ljusvariationer m.m. gjorde dock att även denna metod måste förkastas. Istället valdes att äska medel för inköp av en fullformatssensor utrustad digitalkamera som tillsammans med den allra högsta takhöjden; 4,2 meter, på en liten del av tredje våningen skulle kunna ge ett godkänt fotografiskt resultat. Valet blev en Canon 5D.

Bakgrunden på fotografierna borde enligt mina erfarenheter vara något som neutralt avgränsar formen från kakelugnen, men samtidigt har en viss kontrastverkan. Svårigheten med detta är att kakelugnarnas färger varierar alltifrån vita, runda och enklare ugnar till gröna eller bruna, ornerade

¹Text av Thomas Wester

kakelugnar med majolikaglasyr. Att köpa in olika bakgrunder för olika kakelugnar fick ge vika för enhetligheten. För avvisande av smuts, ljud och reflektion i materialet inköptes, efter Irene Sigurdssons väckta tanke, en heltäckningsmatta i format 2 x 4 meter där cirka 97 % av kakelugnarna skulle få plats att avbildas. Svårigheten var att hitta en matta med helt neutralt gråvärde. Efter noggranna tester blev valet en ljus grå neutral matta eftersom mörka toner ofta ger ett alltför dominerande "sorgebandseffekt" runt motivet, enligt min åsikt. I ett första skede beställdes en ljusgrå heltäckningsmatta med måtten 2 x 4 m. Efterhand som mattan blev smutsig gjordes flera mattvättar. Dessutom köpte vi in ytterligare en matta med samma mått. Vi insåg snart att måtten på mattan inte räckte till så smala remsor av samma matttyp att lägga vid sidorna när det behövdes kom likaså att användas. Det var en konsekvens utav att de största ugnarna inte fick plats inom mattans gränser på bredden. Arbetet med de fyllda och smutsiga kaklen försvårades av att vi var tvungna att skydda de ljusa heltäckningsmattorna. Därför bestämdes i januari 2007 att vi kunde köpa en tredje matta, nu i vinyl för att användas vid de ugnar som var smutsigast. Vinylen gick lätt att torka av och tålde även att gå på med skor. Alla mattorna har använts beroende på kakelugnens skick och storlek.

Ytterligare en mindre bakgrundsmatta (0,56 x 2 meter) inköptes, för detaljbilder av enstaka kakel. Jag hade dock inte förutsett att också större utsmyckningskakel eller dubbla kakelugnsluckor också skulle fotograferas. I efterhand förstod jag därför att mattan skulle ha kunnat vara något bredare. I januari 2008 köptes en Girloon standard med en meters bredd in från Röbacks golv och färg.

Podiet fick från början formatet 2,4 x 3,6 meter. Vi insåg dock att ett inte alltför litet antal kakelugnar tangerade ytterkanterna av podiet. Vid en senare omarbetning förstorades därför podiemåttet till 2,8 x 4,8 meter. När det gällde podiets höjdnivå lades den först på 1 meters höjd av ergonomiska skäl vid hanterandet av tunga kakel, då ett stöd kunde åstadkommas mot podiekanten. Senare valde vi dock att sänka podiet till en pallhöjd; 0,15 meter över golvet, för att få bra vinklar och maximal ytavbildning. Det kändes även mer lättarbetat att gå på podiet vid läggandet av ugnarna, samt att översikten blev tydligare.

För att slippa vandra upp och ner samt stå uppe på en hög ranglig stege, ställa in kameran för att fotografera varje kakelugn, vilket varken skulle ha känts säkert eller stabilt, undersöktes möjligheten att med den nya digitalkamerans hjälp kunna utnyttja en kombination med en dator tillsammans med rätt programvara kunna sköta både inställningar och själva fotograferandet via datorns tangentbord. MacIntosh G4 med OS X 10.3.9 operativsystem och kameran kopplades ihop med Canons programvara Eos Utility, därefter konstruerades och beställdes Manfrotto rör som monterades ihop med ett autopole2system. Lång väntetid för leverans av mattor och rörsystem från Italien gjorde att vi i praktiken började dokumentationen av kakelugnar först i början av sommaren 2006.

Packmaterial

Under våren 2006 provades olika mjuka packmaterial för kaklen ut, de beställdes och en första leverans kom i juli. Det packmaterial vi beslöt att använda för att skydda föremålen var polyetenskumfolie, förkortas PE foam. Vi har använt vit skuren folie i måtten 1150x750x3 mm (pallmellanlägg) och 750x350x3 mm, som köps in från Special-Plast produktions AB. För att fästa folien runt kaklen användes vanlig benvit målartejp. Inledningsvis använde vi ingen tejp och ibland har vi även använt annan typ av tejp, som sk silvertejp/Gaffa-tejp och brun, tunn packtejp. Allt som packats har placerats på pall med pallkragar. För det används godkända och värmebehandlade Europapallar och pallkragar. De är tillverkade i gran och fur. Locken är tillverkade i plywood. Detta material köptes in från Anders Bard AB.



Detaljfotofering och packning.

3. ARBETSMOMENT

De olika kakeldelarna har varit antingen fyllda med lera och tegel och är då mycket smutsiga, eller tömda och tvättade. Vi har inte i detta projekt tömt några kakel på lera och tegel p.g.a. att det skulle ha varit för tidskrävande och för att det skulle ha inneburit en allt för omfattande hantering av lera och tegel och med stora mängder vatten, vilket praktiskt skulle ha varit omöjligt i magasinet. Ur forskningssynpunkt kan det istället finnas fördelar med kakelugnar där tegel och lera fortfarande är kvar i kaklen.

Uppackning

Själva processen har börjat med att fotografen Thomas Wester sorterat ett antal burar efter kakelugnarnas storlekar med tanke på vilket kameraobjektiv som skulle användas. Därefter har främst Frasse Nilsson utfört själva upppackningen och tvättningen av kakelugnen – dvs. kaklen och övriga tillbehör. Detta har gjorts i tältet med munskydd; som skydd från den stora mängd dammpartiklar som blivit av den gamla, torkade träullen. Vid upppackningsarbetet har burens tömt successivt på sitt innehåll och träullen slängts i behållare för att sedan skickas till återvinning. I burarna var kaklen packade liggande i lager på lager med träull emellan. Kaklen har tvättats eller torkats av, beroende på hur smutsiga de är. För det har vanliga diskborstar



använts, tandborstar och disktrasor med vatten och lite diskmedel. Hinkar med vatten användes till detta vilka tömtes och fylldes i arkeologernas fyndtvättrum i källaren flera gånger i veckan. Vid riktigt smutsiga och dammiga kakel har dammsugare med mjuk borste använts för att underlätta tvättningen. Vartefter kaklen tvättats placerades de på vagnar med flera hyllplan som därefter kördes ut ur tältet och placerades vid podiet i väntan på att läggas upp för fotografering. De tomma burarna har fällts ihop och efter hand körts ned till källaren i väntan på att slängas i container för återvinning.

Lagning av kakel

Många kakel har varit trasiga, en del blev troligen skadade redan när kakelugnen plockades ner och andra har antagligen knäckts i burarna p.g.a. att de placerats liggande på varandra. Vi tänkte inledningsvis laga alla skadade kakel men övergav snart denna tanke, då vi insåg att det skulle ta alldeles för lång tid. Dessutom saknade det egenvärde eftersom ugnen kanske i övrigt var mycket skadad, ofullständig, smutsig eller med slitna brottytor. En annan orsak var också att vi hade

begränsade möjligheter att göra mycket fina lagningar och att det kunde vara bättre att en konservator vårdade dessa kakel. Resultatet blev att vi bara lagat i undantagsfall, när tid funnits och när det helt enkelt varit bäst för kaklet att det lagats omgående, oavsett lagningens kvalitet. Det har gällt kakel där t.ex. brottet varit relativt nytt och att det varit bättre att brottytan skyddats än att den skavts ned eller då kaklet i sig varit skört och skyddats bättre av att vara helt även med en sämre lagning än att skärvorna packas för sig och därigenom kan komma bort eller gå sönder ytterligare. Vi har använt Karlssons klister efter inrådan av våra konservatorer. Det används även inom kakelugnsmakeri eftersom limfogarna då kan röra sig efter temperatursvängningarna och inte blir för hårda. Det är också lätt att sära en gammal lagning av detta klister.

Uppläggning av kakelugn

Nästa steg har varit att lägga ut kakelugnen i sina delar på podiet för fotografering och katalogisering. Detta har gjorts av de båda antikvarierna tillsammans eller så har vi turats om. Ibland behöver man dock vara två i tankemomentet kring hur ugnen ska läggas. För att kunna lägga kaklen i rätta linjer på mattan har fotografen tagit en sekvens av bilder under arbetets gång. I datorns programvara kopplad till kameran finns ett rutnätmönster som täcker provbilden och ger stöd för ögat. Viktigt är också att vi utnyttjat mattans utrymme på bästa sätt, så att ugnen har rymts i bilden

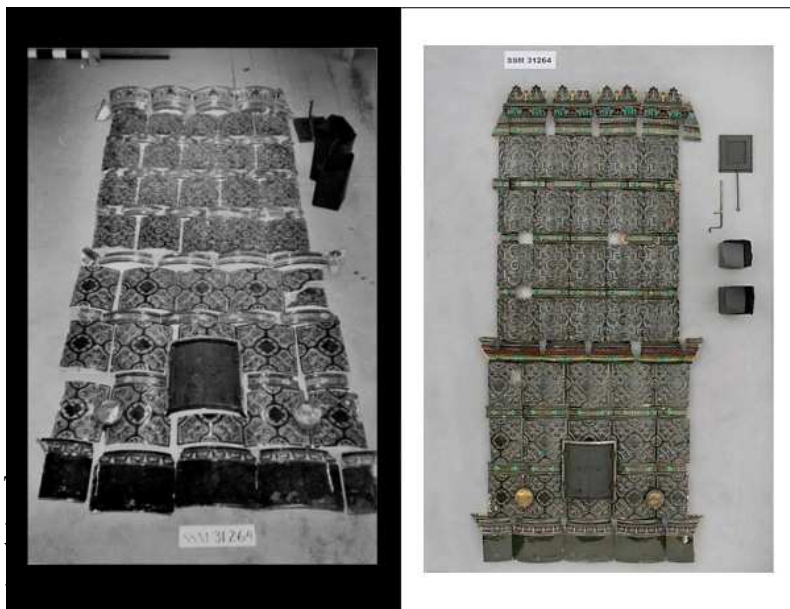


när 50 mm normalobjektiv använts. Har kakelugnen haft en sockel har vi börjat att lägga dessa kakel. Om inte, har fotsimsen lagts först eller de kakel som ska vara placerade längst ned. Sedan läggs eldstadsramen på plats. Om den saknats, har utrymme skapats där den skulle ha varit genom placering av de omkringliggande kaklen. Hur de varit uppsatta syns ofta genom olika märken på dem. Kakel bredvid eldstadsluckan har exempelvis uthuggningar efter gångjärn, de ovanför

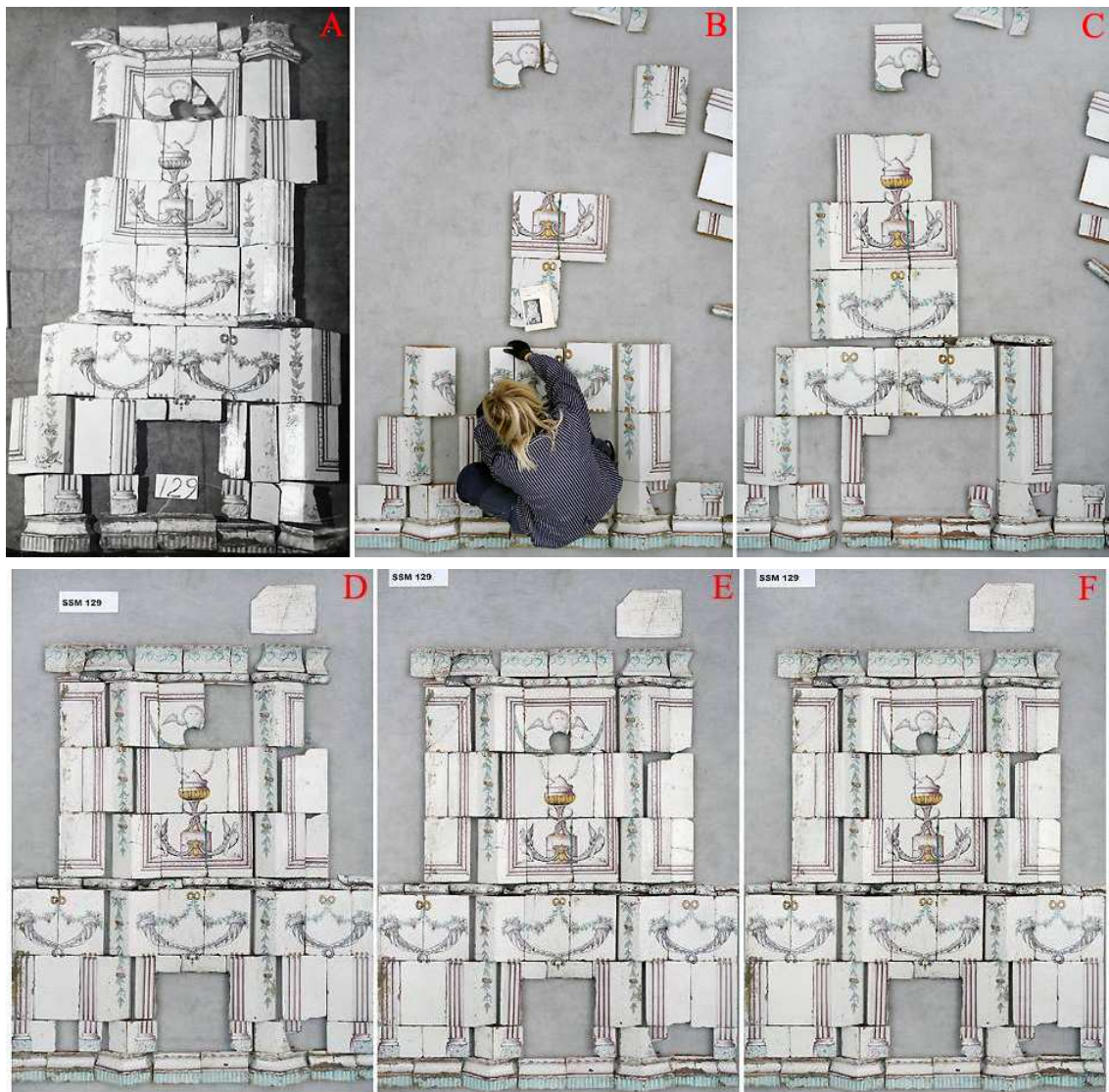
uthuggningar för att passa runt eldstadsramens övre hörn. De kan även ha sotmärken och kraftigare krackelering i glasyren p.g.a. den höga värmen över eldstadsöppningen. Sedan har kakel kring de första skiften lagts ut. Kakel med hål för sotluckor sitter i första skiftets sidor om inte enbart centrerad i översta skiftet.

Sedan fortskrider arbetet med att lägga kaklen från mitten och ut för att få en centrerad linje i mitten. De flata kakelugnar har en lucköppning som är centrerade i rät linje kring mitten, på runda kakelugnar kan luckan ibland varit justerad mot rummet, vilket gör att sidorna har olika djup vid uppläggningsen.

Arbetet har främst bestått i att försöka placera rätt kakel på rätt plats för att skapa en utlagd kakelugn som liknar den senaste uppsättningen så nära som möjligt, fast nu tvådimensionellt. Till vår hjälp har vi, förutom kaklens egna märken och skador, äldre svartvita fotografier från katalogkort som har tagits i samband med nedmontering eller vid den senaste inventering. Ofta har dessa bilder varit utgångspunkt för vår uppläggning på podiet, men inte alltid. Ibland har vi ansett att en annan ordning är korrekt och oftast har uppläggningsen blivit mer exakt än förut. I slutfasen på projektet har även byggnadsinventeringar och gråark i faktadatabasen varit ett stöd. Bilder som visar kakelugnen uppsatt är givetvis lättare att utgå ifrån. Kakel och skärvor som inte har hittat sin plats i uppläggningsen har lagts för sig ovanför kakelugnen eller till höger. Tillbehör såsom spjäll och spjälledare har placerats vid sidan om och sotluckor på dess avsedda kakel. Många små beslut har tagits hela tiden under arbetets gång och alla tas inte upp här. Varje kakelugn är unik i sig.



En tidigare utlagd och fotograferad kakelugn, T.h. Samma ugn utlagd och digitalt fotograferad på det nya sättet i projektet.



Exempel på en upplägning.

Katalogkortet med uppsatta ugnar är ett bra faktaelement att gå utifrån, däremot är de bilder med upplagda kakelugnar från börshusets källare riskabla att lägga ut exakt efter, noggrannheten och intentionerna har varierat och denna ugn med inventarienummer SSM129 började läggas ut efter fotografi A (det gamla katalogkortet). Efter en hel del funderande och pusslande runt indiciekedjan övergav vi denna via bild B och C. Ymighetshornen förpassades till samma skift och visades alltså även på ugnens sidor, bild D. Vid senare undersökning på bildskärmen befanns att halvkaklet i första skiftet längs till höger ej stämde med linjerna i ramen på högra övre livets sida. Den fick istället sin rätt plats upp och ner i tredje övre skiftet, vilket antagligen visar att den vid nedtagningen sprack vid spjällhålet och runt detta. På nedre livet byttes två kolonnfötter plats med varandra. Istället för att lägga ut små kakelbitar ovan ugnen, lagades nu kaklet till höger om sotluckan, och motivet blev helt, bild E. Slutligen bytte hörnen plats på övre livet till vänster och till höger om den rykande kitteln. Efter alla dessa förbättringar ligger nu en riktig kakelugnsuppsättning färdig till beskådande. Självklart är detta något helt annat än att kasta ut kaklen i en ungefärlig form av en ugn mot denna riktiga. Naturligtvis tas även mer tid i anspråk. Denna ugn tyckte vi verkligen var värt det.

Inventering och katalogisering

När kakelugnen legat upplagd på podiet har en inventering gjorts. Som hjälpmedel har vi haft en mall som vi arbetat efter, vilken vi själva utformat. Den har bestått av kryssrutor och fält för fritext där informationen fyllts i. Vi har beskrivit kakelugnen, dels i sin helhet och dels i sina beståndsdelar. Typ, stil, tid, dekor, antal olika kakeldelar, skador, mått osv. Mallen har förändrats under arbetets gång för att slutligen vara utformad på ett sätt som underlättat dokumentationen och överföringen av information till föremålsdatabasen. Gränsdragningen gällande hur mycket och vilken information som ska redogöras för varje kakelugn har varit en återkommande fråga där vi har varit tvungna att göra avvägningar. Det har arbetats fram under projektets gång i samarbete med Irene Sigurdsson och Gunilla Rehnström-Olander.



Informationen om varje enskild kakelugn har lagts in i SSM Föremål, vilken ersatte Föremålsdatabasen i mars 2007. Det har gjorts utifrån de mallar som vi fyllt i från inventeringen på podiet, de tidigare katalogkortet och den befintliga informationen i databasen. På så sätt har vi detaljerat, men kortfattat velat göra en så bra beskrivning som möjligt. I databasen finns ett fritextfält med rubriken Beskrivning. I detta fält har vi fyllt i en stor del av information och för detta har en struktur skapats. Målsättningen har varit att det ska vara översiktligt och konsekvent utfört för att underlätta för den som läser senare. Hittills har det inte varit möjligt att länka de nytagna fotografierna till registerposterna i databasen, men när detta blir klart kommer även helhetsbilder på

kakelugnen samt detaljer på bladkakel, simser, friser, krön, stämplor och annat av intresse kunna beskådas.

Packning

När inventering och fotoarbete av en kakelugn varit färdigt har packningsarbetet vidtagit. I botten på varje pall har två ark polytenskumfolie lagts för att skapa stadga. Kaklen har sedan packats in med de mindre arken som fästs med tejp. Bladkaklen har packats stående i rader mellan långsidorna för att inte få för långa rader med för mycket tyngd. De mindre bitarna har placerats bredvid och de tyngre bitarna i botten. Hänsyn har tagits till känsliga delar som lätt kan gå sönder och har därför lagts överst. Ibland har större tyngre delar placerats för sig i en egen sektion av pallen. Normalt sett har två pallkragar i höjd räckt för att rymma en mindre eller mellanstor ugn². Vad gäller de större ugnarna har upp till sex stycken pallkragar krävts, med lock emellan på flera ställen, eller så har kakelugnen delats upp på två pallar med fyra pallkragar på vardera. Genomsnittspallen har bestått av fyra pallkragar med ett lock mellan andra och tredje samt ett avslutande lock, den innehåller då en eller två kakelugnar. Pallen har märkts med en streckkod och handskrivna etiketter med kakelugnens inventarienummer på två sidor. Streckkoderna är en del av den kommande effektiviseringen av placeringssystemet. En förteckning med pallarnas numrering och tyngd har gjorts löpande alltefter att kakelugnarna packats klart. Vid slutet av projektet gjordes några rationella packningar av de kakelugnar som hade små kakel och över lag samma storlek. Då lades packmaterialet mellan och över kakeldelarna istället för att varje kakel slogs in. Det gällde dock endast ett fåtal kakelugnar.

Placering



Det nya packsystemet har varit mer volym- effektivt. Man kan något förenklat säga att två burar vid ompackning idag fyller en pall. Större yta har frigjorts i magasinet. I databasen har vi skapat en fiktiv placeringsbeteckning, 61010101, som bygger på rum, rad, sektion och nivå. Detta framför allt för att kunna registrera streckodsnummer för varje

pall. Placeringen har varit fiktiv p.g.a. stor omflyttning och renovering i magasinet och vid

² Se stycket Fotografering för måttangivelser

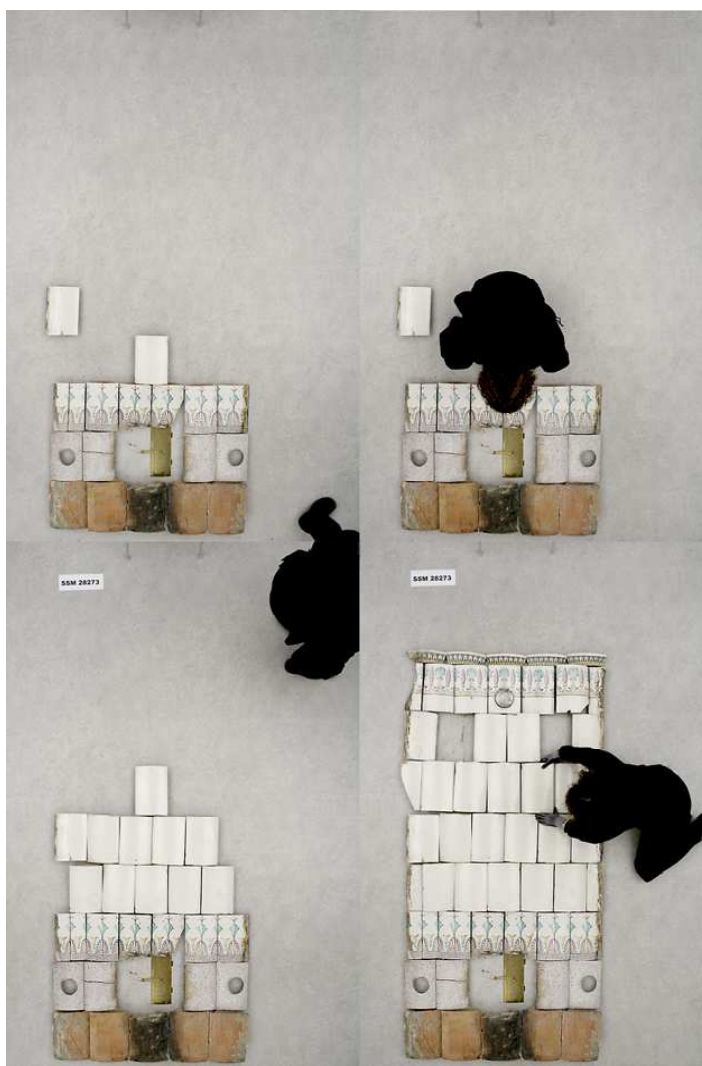
projektets slut har alla pallar med kakelugnar flyttats till Magasin 6 i Frihamnen, men fortfarande utan specifik placering.

Fotografering

För att utnyttja fotosensorns format storlek, kvalitet och skärpa och samtidigt inte förändra kakelugnarnas form på bild har utnyttjats en 50 mm f/2,5 makrooptik, alternativt ett 35 mm f/2 vidvinkel Canonoptik för de större ugnarna. Detta har då inneburit att kakelugnarnas höjd och bredd kontrollerats vid framtagandet och därefter grupperats i stora eller små för att begränsa antalet objektivbyten under taket, vilket inte går att göra från datorn. För 50 mm objektivet gäller att kakelugnarna inte får ha större mått än maximalt 2,65 meters längd och 1,78 meters bredd. För 35 mm är motsvarande 3,8 x 2,46 meter. Som ljussättning har används tre st Multiblitz profilux 600 aggregat, två för översiktbilder och en för detaljer. Som reflexskärm har används taket, takbjälkarna och vita pappskivor. Visionen är att bilderna så vitt det är möjligt gestaltar en känsla av att stå framför en uppsatt kakelugn. Från början lades kakelugnarna ut endast med hjälp av synuppskattning och äldre katalogkortsfotografier. Laggandet av de lodräta och vågräta linjerna behövde bli bättre så under resans gång började stora vinkellinjaler användas för att sedan ersättas av en enkel röd laser, vilken dock var något svag. Under den längsta tiden har funktionen i Adobe Photoshop CS med färgade stödraster (rasterlinjer med cirka 325 pixlars mellanrum, beroende av objektiv används). Som hjälp har därför alltid ett antal bilder under själva början av uppläggningsfasen tagits.



För detaljfotografering har används en enkel ljusbänk som enda ljuskälla med upplättnings- eller nedtoningsskärm. Fotograferingen har skett på ett mindre podium uppbyggda av 5 st pallar (höjd 73 cm). En fast fotostation skruvades även upp i pallställningen intill stora podiet för detaljbilder, denna blev med tiden alltför begränsande och användes sedan vid behov som stöd för skärmar och ljusskydd för kameran. I början användes ett trebent stativ och mycket tid gick åt vid förflyttningar samt hitta lodlinjer och raka linjer. En stor förbättring gjordes i oktober år 2006 då ett studiostativ sattes upp och därefter fungerade allt utmärkt. Bilderna sparades i början vid fotografering av säkerhetsskäl även på minneskort. Numera används bildfilen på interna hårddisken direkt som lagringsenhet. Två externa hårddiskar (GigaSmart 250 GB) används som backupenhet, dit överföring gjorts minst en gång per vecka från Macintosh HD. CD skivor bränns inte eftersom tidsåtgången skulle bli betydligt större än när man kopierar allt samtidigt. En annan aspekt är att en mängd CD-skivor i sig snabbt skapar ett behov av ytterligare en databas enbart för att hålla ordning på dem. För bildbehandling av originalfiler till färdiga fotografier åtgår uppskattningsvis 8 månaders arbete för 4800 bildfiler, då dessa måste behandlas individuellt bild för bild.



Uppläggning av rund kakelugn.

4. ÖVRIGT ARBETE

Förutom det dagliga arbetet med hanteringen av kakelugnarna har en del andra händelser tagit tid i anspråk. Olika grupper som har besökt Samlingsenheten har också kommit upp till plan 3 och tittat på kakelugnarna, de digitala fotografierna och på vår arbetsplats i stort. Vi har berättat kort om vårt arbete och många intresserade frågor har ställts. De flesta besök har inte krävt någon direkt förberedelse från vår sida, men vid vissa tillfällen har vi försökt anpassa arbetstakten så att en lämplig kakelugn ligger på podiet för beskådan. Fotografen har inför visningar förberett kortare presentationer och bildspel på dator.

En webbaserad presentation på museets hemsida har gjorts, vilken blivit tillgängligt för allmänheten. Som underlag till denna har vi använt delar av ett material från en presentation vi tidigare gjorde på museets stormöte i Tessinsalen december 2006.

Arbetsgruppen har tillsammans med Gunilla Rehnström-Olander, Irene Sigurdsson och ibland Maria Sundström haft ett tjugotal möten där har det pågående arbetet redovisats och diskuterats. Protokoll har förts vid varje möte. Arbetsgruppen har liksom övrig personal deltagit i diverse möten, workshops, kurser och liknande och även deltagit i Vårmetet arrangerat av Riksförbundet Sveriges museer. Projektets fotograf har också haft andra arbetsuppgifter såsom olika direkta fotoarbeten samt fotodokumentationer i samband med besök och visningar och en kakelugnsintroduktion på Museets hemsida.



Under arbetets gång har vi fått en fördjupad kunskap om kakelugnar, kakel, glasyrer, motiv, modeller och tillverkare etc. Vi har tillägnat oss praktisk erfarenhet och även förkovrat oss i ämnet genom att hämta kunskap från olika källor. Under 2006 var vi på flera studiebesök, vilka finns redovisade i halvtidsrapporten. Arbetsgruppen har vid några tillfällen inventerat och fotograferat utdeponerade kakelugnar på plats, t.ex. Hässelby Slott, Waldemarsudde, Lingsbergs gård, Mariehälls gård.

Under hösten 2007 inför golvarbeten i rum 61 och 62, packades vår utrustning ner och kakelrengöringstältet flyttades. Fotograferingspodiet skruvades upp och installerades med samma kamerauppsättning och takfästning men nu i rum 60. Ytermåtten för fotografering ökades något till 276 x 185 cm med 50 mm optik och till 394 x 263 cm för 35 mm optik. Alla delar justerades in på nytt och fotograf Thomas Wester arbetade delvis även med flyttningar av cirka 250 stålburar i rum 61 och 62 för att separera olika storlekar på kakelugnar för senare snabbare åtkomst. Dessa åtgärder tog cirka en vecka i anspråk.

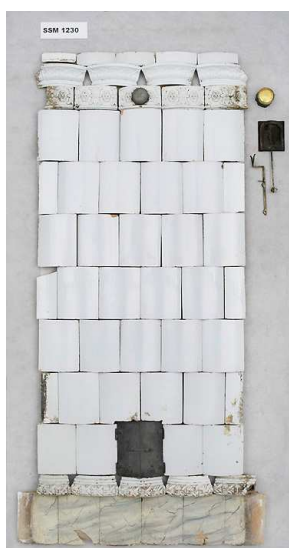


Besök i magasinet.

5. KAKELUGNSSAMLINGEN

Vid projektets inledning var det oklart exakt hur många kakelugnar som ingick i Stadsmuseets samling. I källaren fanns även ett antal hyllmeter med lösa kakel, vilka benämndes kompletteringskakel. Under arbetets gång har ett fåtal kakelugnar som visat sig vara mycket ofullständiga fått ett nytt sakord ”kakelugnskakel”. Vi har valt att göra den distinktionen för att få en tydligare helhetsbild av vad samlingen består av där målsättningen är att få en verklig bild av antalet (relativt) hela kakelugnar i museets samling.

När alla kakelugnar gått genom kunde vi se att runda och flata kakelugnar i stort sett fördelades lika i antal. Kolonnkakelugnarna i sin tur är omkring 30 st. De kakelugnar som kan sägas höra hemma i barocken är ett tiotal. Omkring 250 st. är tillverkade under resten av 1700-talet- rokoko och gustavianska ugnar. Kakelugnar producerade under 1800-talets första hälft/empiren är kring 100 stycken och kakelugnar från 1800-talets



andra hälft (formpressade) fram till 1920-talet är omkring 150 i antalet. De större ornerade majolikakakelugnarna från slutet av 1800-talet är ofta i gott skick och har sällan hunnit bli hårt eldade. Många kommer från Rörstrands fabrik och flera av dessa går också att härröra från arkitekten Erik Hugo Tryggelins produktion genom tydliga stämplarna på kakelrumpen och modellnummer i priskuranterna. Det finns dessutom några dubbla exemplar av samma modell i samlingen, där glasyrskiftningen är det enda som skiljer dem åt. Skråtidens kakelugnar, framställda innan mitten av 1800-talet, är i varierande skick och ofta kompletterade med andra kakelugnar/varandra.

Elitsamlingen



Vid inventeringen av kakelugnar har katalogkorten varit av stor betydelse då de visar svart/vita fotografier på kakelugnen antingen uppmurad innan nedtagning eller upplagd vid en tidigare inventering. Katalogkorten har i sin tur varit sorterade i tre lådor, en för flata kakelugnar, en för runda och kolonnkakelugnar samt en som går under benämningen Elit. Elitsamlingen har i sin tur varit sorterad i 1700-, 1800- och 1900-tal. Ett kriterium för en elitkakelugn har varit att den är representativ för sin tid och stilepok, där då den i bäst skick har valts. Ett annat har varit att de som har bedömts som extra intressanta av olika anledningar också har sorterats in i denna samling. Den grundläggande anledningen till denna indelning var att behålla kakelugnssamlingens bredd likväl som dess ”guldklimpar” under en tid då museet gjorde utdeponeringar av kakelugnar. En femtedel av museets kakelugnar, alltså 107 stycken, är insorterade under elitsamlingen.

Idag har alla dessa kakelugnar inventerats. Flera har varit både i gott skick och i speciellt utförande. Några har dock varit i sämre skick, där det dessutom skulle kunna finnas liknande kakelugnar som skulle vara att föredra. Anledningen till detta är att den nuvarande elitsamlingen har valts ut med katalogkorten som underlag. Då fotografierna där många gånger är av väsentligt äldre datum, har tyvärr en del hänt med kakelugnarnas skick vid hanteringen i museets magasin. Ofta har kakeldelar spruckit eller så saknas det delar.

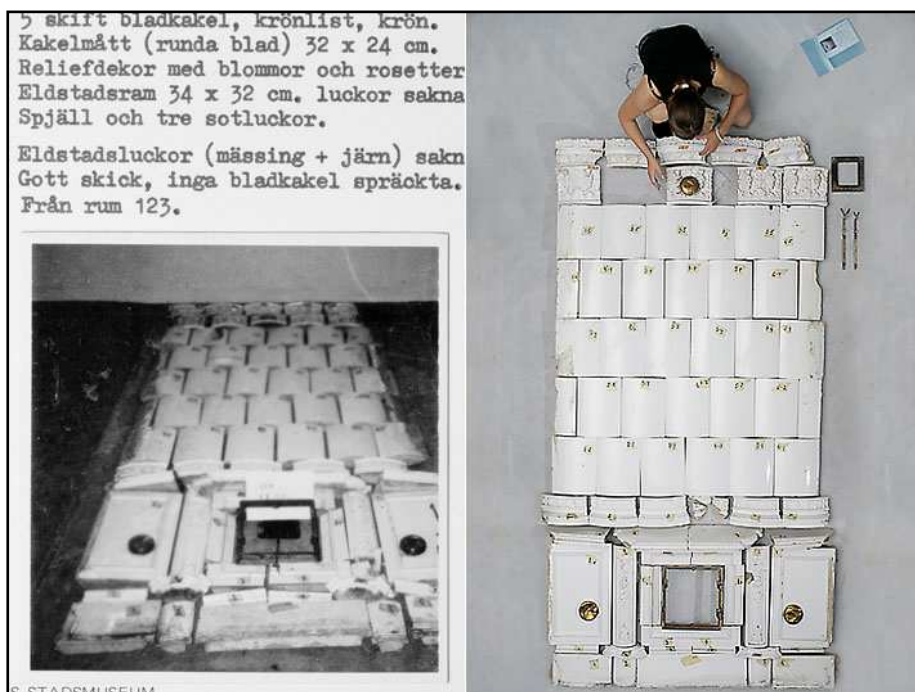
Med hela elitsamlingen inventerad skulle den nu kunna utvärderas och för vissa kakelugnar kan beteckningen möjligen ta bort och för andra eventuellt läggas till. Den övergripande frågan är förstås om och i vilket syfte elitsamlingen ska kvarstå som sorterande underlag när inte utdeponering längre sker.



Kompositioner

Flera av de äldre kakelugnarna från 1700-talet har visat sig vara hopkomponeringar i magasinet, dvs. kakel som aldrig varit uppmurade tillsammans. Många av dessa kakel är märkta med ett nytt inventarienummer och flertalet av kaklen är således om-märkta med det nya inventarienumret medan det gamla är (ibland delvis) bortskrapat. Ofta är dessa kakelugnar ihopkomponerade med kakel som inte har märkts om utan har sitt gamla inventarienummer kvar, som då är ett annat än de övriga kaklen. Dessa kakel har sorterats bort till pallar märkta ”kakelugnskakel”.

Undantag gjordes vid enstaka tillfälle, där kakelugnens delar var omärkta och ugnen hade ett relativt nytt inv. nr. På katalogkortet beskrevs tydligt att kakelugnen var komponerad i magasinet och därefter angavs datum och namn. I det här fallet rådde inga oklarheter och det kan också ses som en del i magasinshistorien. De här kakelugnskonstruktionerna är således en blandning av om-märkta kakel, kakel med udda inventarienummer samt kakel utan märkning alls. De kakel som sorteras bort är de med annat inventarienummer än vad kakelugnen skall ha samt de av de om-märkta som hör ihop och där det gamla dvs. lägsta inventarienummer går att identifiera. Anledningen till dessa blandningar av inventarienummer hör sannolikt ihop med den tidigare depositionsverksamhet. För att deponera ut en kakelugn, som också skulle sättas upp, behövde den vara så hel och fullständig som möjligt, dessutom med anpassade skift beroende på takhöjd. Kakelugnens helhet kom då före delarnas provinien.



6 SUMMERING

När alla kakelugnar från burarna var inventerade, ompaketerade och fotograferade visade de sig vara 549 hela kakelugnar. En faktor som har påverkat arbetets fortskridande är bl.a. Magasinsprojektets arbeten på plan 3.

I den tidigare halvtidsrapporten tas en rad problem upp. Detta gällde bland annat arbetsmiljön i magasinet på plan 3, svårigheter med att välja matta till podiet, förnyad föremålsdatabas etc. Det var i synnerhet i ett inledande skede som dessa praktiska problem uppstod men också löstes. Senare har främst den fysiska aspekten av arbetet; att lyfta, bära och packa kakel, tidvis varit betungande, speciellt när stora kakelugnar med kakel fyllda med lera och tegel har avlöst varandra. Trötthet, värk i muskler och ibland i leder har varit följden från och till. I augusti 2007 var ergonomen Kerstin Lind från S:t Erikshälsan och tittade på vår arbetsmiljö och de olika arbetsmomenten. Vi fick då råd och tips om lyftteknik, arbetsställningar och vilopauser etc.

Statistik

Statistiken bygger på återkommande räkning av föregående månads arbete. Genom att vi gjort löpande listor av pallarnas märkning och även sparat mallarna för inventering av kakelugnarna är det säkra siffror. Vad gäller posterna *Hanterade kakeldelar* och *Övriga hanterade delar* är detta uppskattningar som bygger på ett genomsnitt av antal per kakelugn. De siffrorna är därför inte precisa och syftar bl.a. till att ge en uppskattning av antal vårdade (tvättade) delar. Antal packade kakelugnar är en del av *Totalt packade inv.nr* och har separerats ut för att ge en bild av det exakta antalet hela kakelugnar i samlingen. Dessa två poster skall därför inte läggas ihop. *Se bilaga*



7. FRAMTIDA PROJEKT

Sedan projektets början har det funnits en idé om att producera en bok om kakelugnssamlingen. Under hösten 2008 började projektgruppen, Gunilla Rehnström-Olander och Irene Sigurdsson att på allvar undersöka finansieringsmöjligheter och fundera på en idéskiss för boken. Vi påbörjade även själva arbetet med att skriva texter, arbeta med bilder och layout. Om det blir en bok är vid skrivandets stund ovisst. Tillsammans med de kunskaper vi fått, registerposterna, bilderna och museets material i bl.a. Faktadatabasen finns stora möjligheter att göra en vacker och intressant bok. Nedan är de funderingar på framtida projekt som fanns när förra rapporten skrev. En kakelugnsbok skulle kombinera punkterna 1, 2, 3, 5. Det är egentligen bara punkt 4 som inte skulle rymmas inom ramen för en bok.

1) Färdigställande och sammanfattning av samlingen

Vår förhoppning var att inventeringen av kakelugnarna i första hand skulle göras färdig under projekttiden, vilket den också blev. Resultatet har blivit att informationen om hela den stora kakelugnssamling som Stockholms stadsmuseum har är sökbar och därmed kan ge kunskap om kakelugnar och kakel i ett större perspektiv. En sammanställning av de inventerade kakelugnarna skulle därför vara önskvärd. En sådan kan belysa samlingens innehåll ur olika perspektiv, initiera vidare forskning och vara en bra avslutning på projektet.

2) Proveniensstudier

Under arbetets gång har vi inte haft möjlighet att fördjupa oss i kakelugnarnas proveniens. Att noggrannare gå in på detta område skulle tydligare kunna säga något om samlingens sammansättning t.ex. utifrån ett etnologiskt och kulturgeografiskt perspektiv. De kan då också berätta mer om människors levnadsförhållanden under olika tider och platser i staden.

3) Kakelugnar som hantverk

De inventerade kakelugnskaklen skulle tillsammans med de kakel som ingår i de hela kakelugnarna utgöra en fantastisk källa till att ingående studera de olika dekorerna. Även på det hantverksmässiga området ger kaklen en inblick i hur tillverkningen förändrats från att ha varit en helt handgjord produkt, med tummavtrycken fortfarande synliga, mot att rationaliserats till en formpressad del i andra typer av lera, glasyr och modell, etc.

4) Gallring och insamlande

En annan uppgift att ta itu med är om museet ytterligare skall gallra i samlingen. Några kakelugnar som vi katalogiserat har visat sig varit gallrade. Vi har även stött på några kakelugnar som varit i mycket dåligt skick. Det kan ha funnits olika orsaker till detta; de kan ha varit hårt eldade eller skadade antingen innan eller under nedplockningen, men också under förvaringsperioden i magasinet. När det dessutom saknas proveniensuppgifter och man misstänker att kakelugnen blivit kompletterad med andra kakel i efterhand anser vi att en gallring kan diskuteras. Likväl skulle samlingen eventuellt kunna utökas med någon/några kakelugnar utifrån olika kriterier.

5) Fotomaterialets möjligheter

Den fotodokumentation som gjorts kommer förstås att ge möjlighet till en rad projekt och skulle kunna användas i olika framställningar. Eftersom bilderna både inkluderar hela kakelugnar men också detaljer av kakel och t.o.m. stämplor och andra speciella tillverkningsmärken, finns det möjlighet att göra djupgående studier i bildmaterialet tillsammans med informationen i databasen.



Denna rapport bygger till stor del på de tidigare rapporterna - halvtidsrapport från april 2007 och rapport från januari 2008. Små förändringar har gjorts för att beskriva vad som hänt efter detta samt en uppdatering av statistik och andra fakta. Dessutom har en del fotografier bytts ut och lagts till.

Hille Lehti, Anna Nolgren, och Thomas Wester, december 2008

