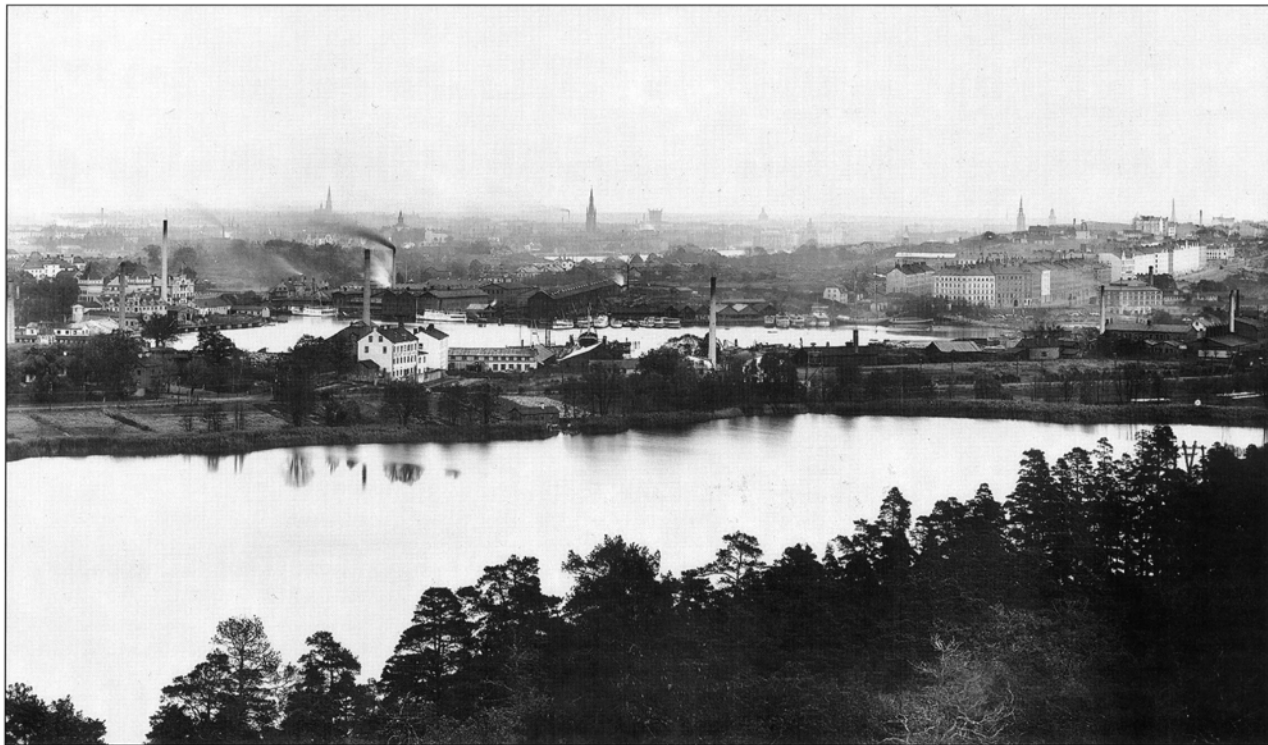


# Liljeholmen



*Utsikt från Nybohousberget mot Liljeholmen. I förgrunden sjön Trekanten. Foto 1904 Stockholms stadsfastighetskontor. Stockholms stadsmuseum.*

Liljeholmen blev under senare delen av 1800-talet Stockholms första industriförort. Härute var marken billig och kommunikationerna var goda. Här fanns hamn och sedan 1860 järnväg och station. Närheten till innerstaden var viktig men området tillhörde inte Stockholms stad utan Brännkyrka socken där stadens stränga regler och förordningar inte gällde. Många industrier flyttade från innerstaden hitut och många nya startade här. Som mest fanns ca 150 industrier runt Liljeholmen och bort mot Gröndal.

Flera expansiva företag började i Liljeholmen. Här hade storheter som Lars Johan Hierta, Alfred Nobel, Teodor Winborg och Helge Palmcrantz intressen. Redan 1840 hade Hierta börjat experimentera med stearinjustillverkning i en röd stuga vid Liljeholmsbron. Liljeholmens stearinfabrik flyttade några år senare till Barnängen på Söder.

Nobel anlade sin första dynamitfabrik vid Vinterviken 1865, väster om Liljeholmen vid Mälaren. Tillverkningen flyttade till Gytterp på 1920-talet. Några byggnader finns fortfarande kvar och den stora svavelsyrefabriken har nyligen rustats upp för att rymma Skulpturens Hus.

Stubiner blev en efterfrågad artikel när sprängmetoderna förbättrades. Teodor Winborg grundade Liljeholmens stubinfabrik 1870. På samma fabrik gjordes även rep och snart också kabel som blev en viktig vara när landet började elektrifieras vid 1800-talets slut. Tillverkningen expanderade och flyttade 1930 till en nybyggd fabrik i Västberga, sedan 1976 under namnet ASEA-kabel. Den första fabriken låg just här och revs för att ge plats för tunnelbanan 1963.

Alla företag som startades i Liljeholmen var dock inte lyckosamma, t ex Gustav LM Ericssons Automobilfabrik, som under 1907 tillverkade några enstaka bilar av märkena GEA och GURIK, och sedan gick i konkurs.

De flesta av de gamla fabriksbyggnaderna har rivits. Kvar finns Beckers anläggning i full verksamhet och Helge Palmcrantz fabrik för jordbruksredskap uppförd 1889, sedan några år upprustad till konsthallen Färgfabriken.

*Tunnelbanestation Liljeholmen invigdes 1964.*