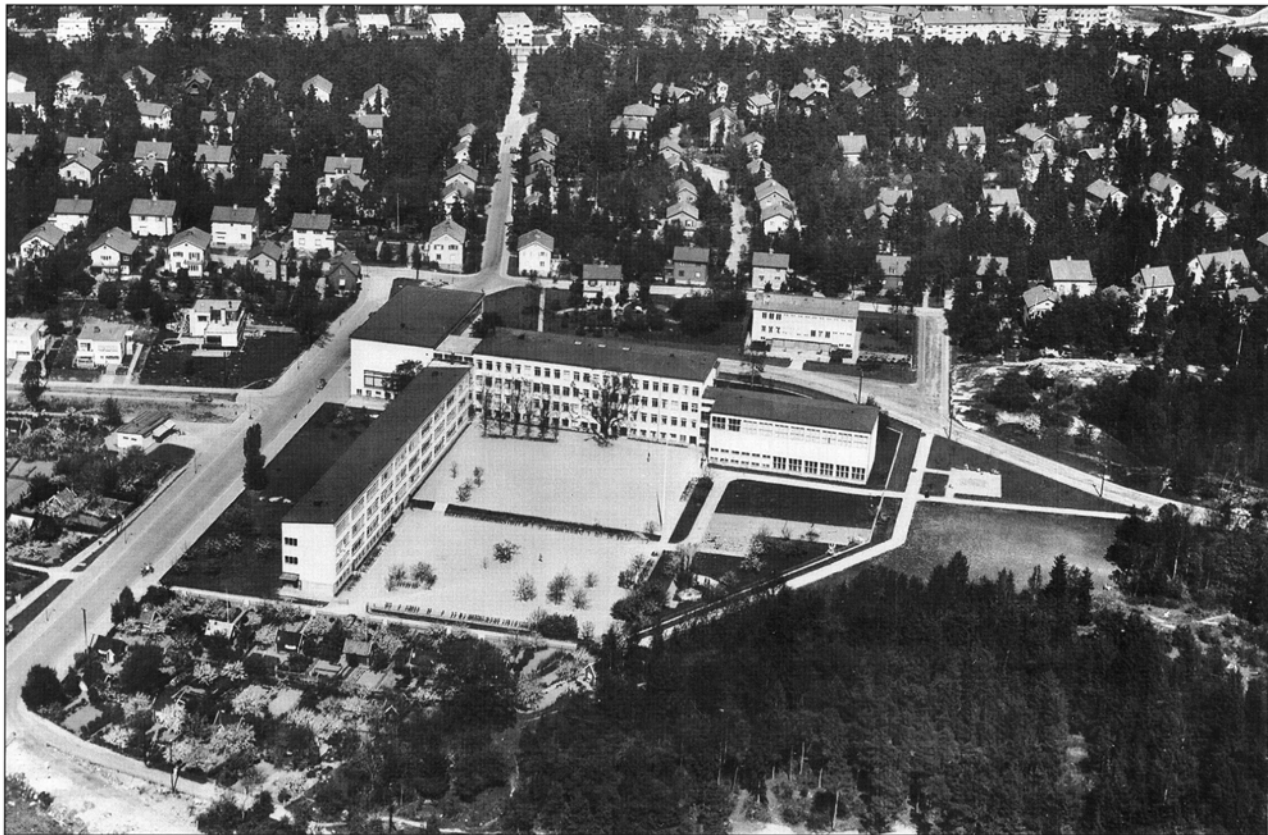


Stora mossen



Stora Mossens villor med Bromma gymnasium och koloniträdgårdsområdet i förgrunden 1939. Fotograf okänd. Stockholms stadsmuseum.

Stora Mossen och Lilla Mossen var namnen på en gård och ett torp, vilka båda låg vid en mosse på Ulvsunda slotts ägor. Gårdens huvudbyggnad, ett envåningt gulmålat trähus från 1780-talet, var omgiven av en stor trädgård och låg där Bromma gymnasium ligger idag. Lilla Mossen låg vid mossens nordvästra ände. Där anlades 1915 ett koloniträdgårdsområde. Stockholms stad köpte Ulvsundas ägor 1904.

År 1926 fastslogs planerna för det blivande Stora Mossen, vilket innebar en fortsatt utbyggnad av de trädgårdsstäder som redan fanns i t ex Äppelvikens och Ulvsunda sedan 1910-talet. I den skogsbevuxna och något kuperade terrängen drogs mjukt slingrande gator fram. Då villorna byggdes avverkades inte mer träd än att områdets skogskaraktär bibehölls. Efterfrågan på tomterna var stor — 120 intresserade stod redan i kö då försäljningen av tomter började.

Området ger ett mycket enhetligt intryck. En stor del av bebyggelsen stod klar 1927–1929, strax innan funktionalismens

former slog igenom på allvar.

Husen från denna tid ser nästan identiska ut med två våningar, flacka sadeltak, enkla rektangulära planformer och relativt stora fönster, men alltid är det någon detalj som skiljer dem åt. De flesta är också ritade av samme arkitekt: Edvin Engström. Han följde skickligt tidens strömningar och har ritat både klassicistiska villor i den östra delen av området och rent funktionalistiska i den västra. På Igelkottsvägen 65 lät han bygga en villa åt sig själv.

Då Bromma läroverk skulle uppföras revs Stora Mossens gård. Behovet av ett läroverk var stort eftersom många barnfamiljer flyttade till de nyanlagda trädgårdsstäderna. Arkitekten Paul Hedvuisst fick uppdraget att rita skolan, vilket resulterade i en elegant och stram funktionalistisk byggnad, invigd 1937.

Tunnelbanestation Stora mossen invigdes 1952.