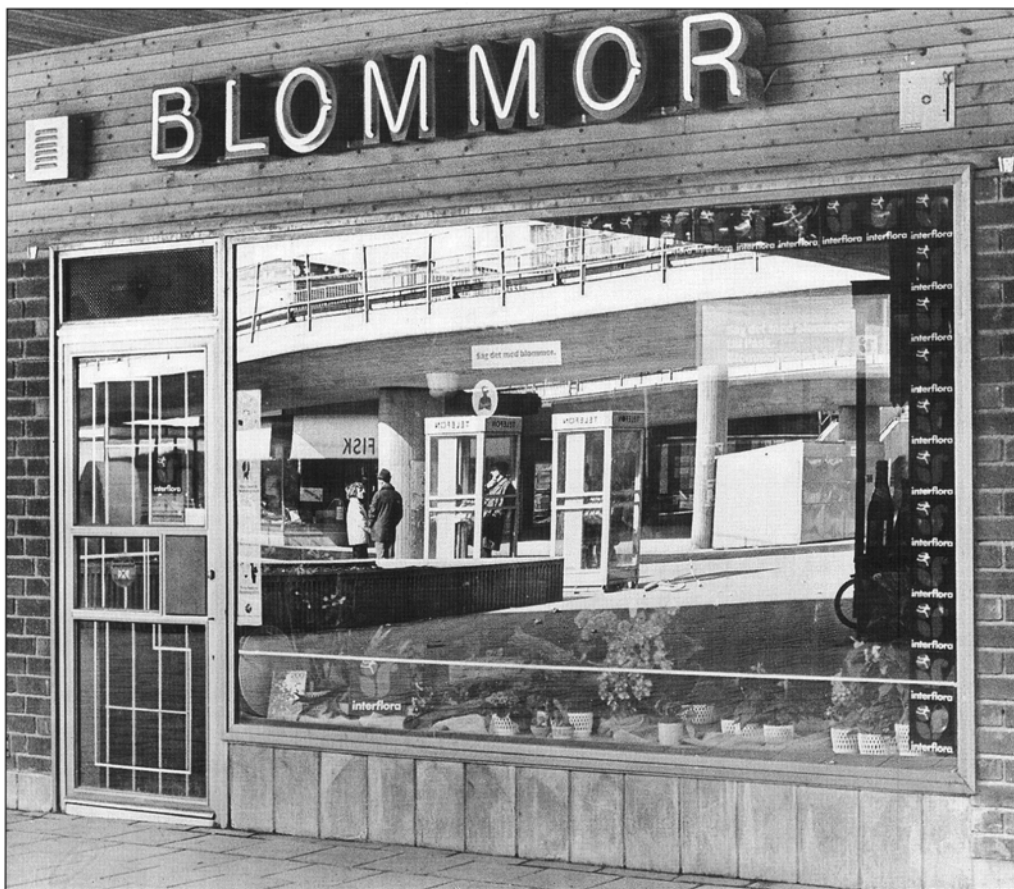


Bredäng



Bredängs centrum 1972. Foto Märten Svendson, Stockholms stadsmuseum.

Bredäng var den första stadsdelen som byggdes utefter den nya tunnelbanesträckan mot Skärholmen och Vårberg. Staden förvärvade marken 1961, och efter bara två år kunde de första nya bredängsborna flytta in. Tunnelbanan kom två år senare och fick på grund av det kuperade landskapet svepa in bland husen och över centrumanläggningen på smäckra betongviadukter.

Från tunnelbaneperrongen ser man Bredängs karaktäristiska stadslandskap. De stora husen följer den kuperade terrängen men dominerar över landskapet. Gårdarna mellan husen ordnades växelvis så att park med lekplats fanns på en sida av huset och bilparkering på den andra. Trafikseparering var ett av honnörsorden i planeringen.

Centrumanläggningen invigdes 1965. För att underlätta kontakten mellan invånarna i den nya stadsdelen och ge centrum-

anläggningen en förtätd miljö förlades inte bara butiker och varuhus vid gångstråket utan även skola, bibliotek och kyrka. I centrumet blandas de traditionella byggnads-materialen rött tegel, trä och kopparplåt med form- och dekorgjuten betong.

Två äldre anläggningar har bevarats i Bredäng, Jakobsbergs gård och sommarnöjet Lyran. Gården var ursprungligen ett torp under Sättra gård. Ålgryste, som torpet hette, arrenderades på 1750-talet av handelsmannen Jakob Graver som lät bygga om torpstugan till en liten herrgård som han uppkallade efter sig själv.

I början av 1800-talet ombyggdes de två flyglarna som försågs med pelarportiker och så kallade "sash-windows", dvs skjutfönster av engelsk typ. Vid samma tid anlades

en engelsk park i slutningen ned mot Mälaren. På en utsiktsplats placerades en förgylld lyra.

Vid lyran, som kallades Leopolds lyra, byggdes 1867 en trävilla med rik snickarglädje och torn med höj- och sänkbart tak.

Byggherre var byråchefen i Järnvägsstyrelsen Carl Linnell. Linnellska hemmet var gästfritt och många av dåtidens kända författare, konstnärer och musiker besökte villan, som komma att kallas Lyran. Både gården och villan förföll på 1960-talet men har restaurerats och fungerar nu som omtyckta träffpunkter i stadsdelen.

Tunnelbanestation Bredäng invigdes 1965.