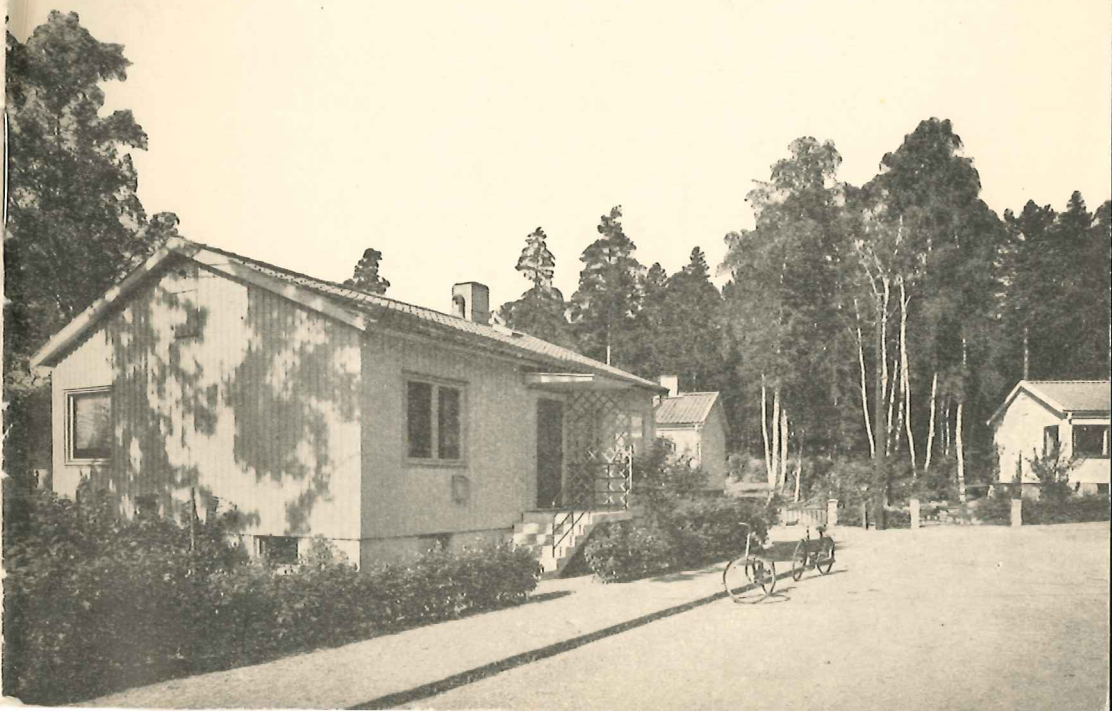
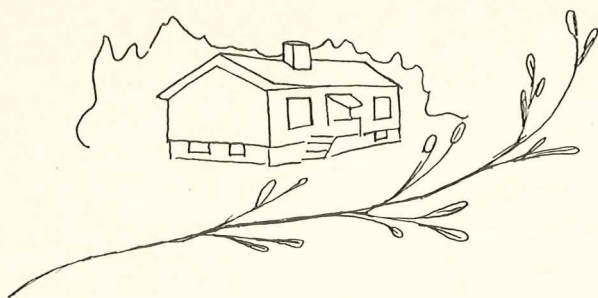


STOCKHOLMS STADS
SMÅSTUGOR 1947





Småstugan fyller 20 år

Våren 1927 startade Stockholms Stad det första småstugebygget. Det betraktades som ett djärvt experiment och många tvivlade på resultatet. Skulle självbyggeriet verkligen lyckas så bra, att utförandet blev jämförbart med fackkunnigt arbete? Var det inte fara för att småstugeområdena skulle urarta till rena kåksambällen, undrade en del, medan andra däremot ifrågasatte, om inte staden slagit på väl stort, då det gällde inredningen och den tekniska utrustningen. Var det inte meningen att skapa enkla bostäder åt de lägre inkomsttagarna?

Ingen har behövt besvara dessa frågor. Småstugan har talat för sig själv. Den popularitet den vunnit, visar bäst att den fått allmänhetens förtroende som en god och billig bostadsform. Över 5 000 stugor har rests under de gångna 20 åren. Över 5 000 familjer, som annars inte skulle haft råd att skaffa sig privatvillor i Stockholms trädgårdsstäder, har genom denna verksamhet fått egna hem med allt vad det innebär av frihet, hälsa och trivsel. Den höga standarden jämte byggarnas egen omsorg om hus och täppor har gjort anläggningarna till välskötta och idylliska stadsdelar, en prydnad för huvudstaden.

När 1947 års bygge nu skall sättas igång, behöver småstugeidén inte längre varken presentation eller propaganda. Dess anseende är grundmurat. Detta Stockholms stads initiativ, varigenom enfamiljsbuset med trädgårdstäppa blivit något, som kan uppnås av alla samhällsgrupper, är känt långt utanför vårt lands gränser.

BÄTTRE OCH BÄTTRE ÄR FÖR ÄR

Allt eftersom nya förbättringar tillkommit på det byggnadstekniska området och högre krav ställts på bostadens utformning, har småstugan följt med i utvecklingen. För att den skulle utgöra bättre hem för familjer med barn, höjdes utrymmesstandarden snart från ett eller två rum till tre eller fyra rum och kök. Nyheter i fråga om inredningsdetaljerna har ständigt införts.



Rätt kök — Lätt stök

Köket har alltid varit föremål för särskild omsorg. Redan från början gjordes det stort nog att även inrymma matplats. I det fallet var småstugeköket alltså före sin tid. De senaste åren har det inretts efter det mönsterkök, som nyligen utarbetades av Svenska Arkitekters Riksförbund och Svenska Slöjdföreningen. Arbetsplatsernas storlek, höjd och inbördes placering är noga av-

passade efter hushållsgöromålens omfattning och arbetets gång. Fönstrens plats är beräknad för god dagsbelysning. Lysrörslampan i taket ger ett klart skuggfritt ljus till alla vinklar och vrår.



Stortvätt på Sparsätt

Maskintvätt spar tid, krafter, pengar, kläder och tvättmedel. På några timmar kan husmodern i en kollektiv tvättstuga klara av en stortvätt, som skulle tagit henne flera dagar hemma. och arbetet går inte bara snabbt utan även utan ansträngning. Tvättmedelsåtgången är mindre, eftersom vattnet är befriat från kalkhalten, som gör det hårt. I vanliga fall går det åt en hel del tvål bara till avhärdningen, och ändå är det risk att kalken skall utfällas i kläderna och göra dem sköra och grådaskiga. Textilierna slitits betydligt mindre vid maskinell behandling, än då de bearbetas

med rotborste eller — ännu värre — kokas, vilket verkar direkt upplösande på fibrerna. Den hårdhanta pressningen i kallmangeln ersättes med varmmangels mjuka filtvals. En ökning av linneförrådets livslängd betyder en stor besparing. Av årets småstugeområden får Älvsjö och Gubbängen sina egna kollektiva tvättanläggningar. Solbergahusmödrarna torde kunna begagna den i Älvsjö, och Fagersjöfruarna beräknas få tillgång till AB Stockholmsbems maskintvättstuga i närheten.

För småtvätten i hemmen kommer varje källare dock att förses med egen tvättstuga, som utrustas med tvätth och skölbassäng. Där kommer dessutom att anordnas särskild plats för en bykgröta, om någon önskar skaffa sig en sådan.

Bastu Bästa Badet

Finnarna föraktar karbadet. "Där badar man ju i sin egen smuts", säger de, "och dessutom tvättar man sig ju bara på ytan." I bastun sveffas man ut alla föroreningar ur porerna. Och inte nog med det! Även giftiga ämnen drivas ut ur kroppen. Muskulerna blir mjuka och smidiga, huden blir len och spänstig. Fysiken härdas. Nerverna får avspänning. *Bastun är ett hälsobad.* Det borde därför vara *ett verkligt folkbad*, men tyvärr finns det i allmänhet endast i de offentliga badinrättningarna, och de flesta drar sig för resor, tidpassning och allt annat besvär. Idealet är en egen bastu i hemmet. Det får småstugeägarna. De får därtill, i den mån det går att anskaffa, ett badkar i tvättstugan. Detta är inte bara avsett för de sällsynta fall då någon familjemedlem inte tål bastuvärmen, utan skall även begagnas för sköljning av kläder. Det kan därjämte med fördel fyllas med kallt vatten för ett dopp efter upphettningen i bastun. Många anser denna avkylning nyttigare och skönare än en kalldusch.



Trädgårdstrevnad i radhus

Den som hittills önskat skaffa sig ett eget ägandes hem, har endast haft att välja mellan en bostadslägenhet eller ett enfamiljshus. De sistnämnda komma dock att bli mera sällsynta, allteftersom staden växer och tomtmarken går åt. På sista tiden har emellertid ett nytt byggnadsätt blivit allt vanligare — radhuset — som sparar in tomtmark utan att liksom höghusbebyggelsen förstöra trädgårdsstadens idylliska och intima karaktär. Småstugor i radhusform har visat sig bli trevliga och omtyckta hem, lika rymliga som den fristående stugan och liksom denna försedda med privatbastu, snickarverkstad i källaren och med trädgårdstappa utanför. Tomterna blir något mindre — storleken kommer att variera mellan omkring 200 och 400 m² — men detta kan ju vara en fördel för dem, som inte äro särskilt roade av trädgårdsskötsel eller inte har tid därmed. Kostnaderna för tomtmarken blir därjämte lägre.



BRA KARL REDER SIG SJÄLV

skulle man kunna kalla idén bakom småstugeverksamheten. Den vid villaköp vanliga kontantinsatsen skall nämligen ersättas med eget arbete. Var och en skall själv kunna bygga sin stuga. Det enda kapital, som behövs, är 300—350 kronor, varav 200—250 kronor utgör ett års tomthyra (denna utgift är barnrika familjer, som får statsbidrag, befriade från) och de övriga 100 kronorna går till vissa andra kostnader för tomträttens förvärvande. Allt materialet tillhandahålles av småstugebyrån och är i mesta möjliga mån standardiserat och monteringsfärdigt. Arbetet övervakas och leds av särskilda instruktörer, som finns på områdena. Dessutom utdelas instruktionsböcker och visas instruktionsfilm. För rör- och elinstallationerna, som måste utföras av godkända entreprenörer, tecknar staden kontrakt åt byggarna.

Småstugorna är först och främst avsedda för de lägre löntagarna, dock med det förbehållet, att deras ekonomiska ställning skall vara såpass, att de kan anses ha möjlighet att klara lånen. Det har därför bestämts, att tillåtelse att bygga skall kunna beviljas för en inkomst mellan 3 500 och 9 000 kronor. Den övre gränsen kan likväl höjas för flerbarnsfamiljer. Det bör kanske i detta sammanhang påpekas, att dessa belopp inte bör förväxlas med inkomstgränsen för erhållande av den statliga subvention, som i form av bostadsbidrag kan tilldelas familjer med tre eller flera barn. Ett annat villkor att få uppföra småstuga är en ordnad ekonomi och god vandel. Dessutom skall man vara mantalsskriven och ha hemortsrätt i Stockholm. Stugorna är i första hand för stadens egna medborgare.

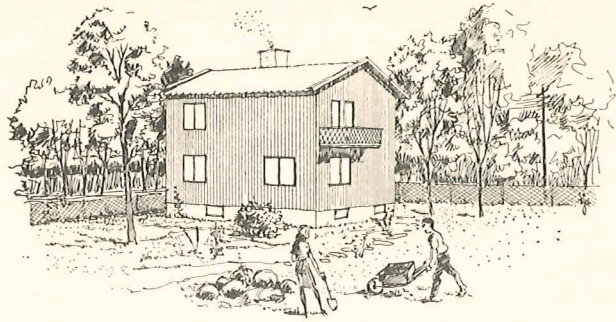
STUGTYPER OCH TOMTER

Tomter kommer i år att upplåtas i Långbro och Solberga inom Brännkyrka och i Fagersjö inom Enskede.

I *Långbro* kommer endast fristående stugor av typ X och XIV att uppföras. I *Solberga* omedelbart norr därom blir det dels fristående stugor av typ XIV samt typ XIX, som är ny för året, dels radhus av typ XVI, som provades i fjol och blev populär redan från starten, samt typ XVIII, som egentligen är den beprövade och alltid mest omtyckta stugan, typ XIV, i radhusform.

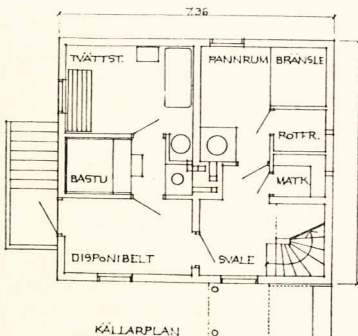
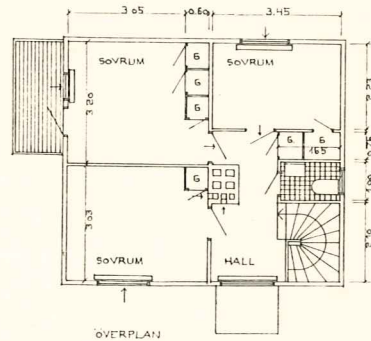
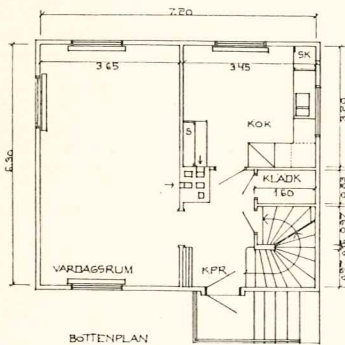
Det nyaste området är det vackra *Fagersjö* vid nynäshamnsbanan, 18 minuters järnvägsresa från Stockholms central. Där finns tomter för fristående småstugor av typ X och XIV samt för småstugor i radhusform av typ XVI.

Förutom dessa tomter kommer även ett fåtal att upplåtas i *Gubbängen* för tvåplans radhuslängor av samma typ, som byggdes där förra året. (Spekulanter hänvisas till broschyren för 1946.)



TYP X

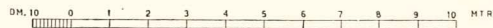
Typ X är en tvåplansstuga på fyra rum och kök. Den är avsedd för större familjer, i synnerhet sådana med tre eller flera barn. Denna typ kommer att uppföras i Långbro och Fagersjö.

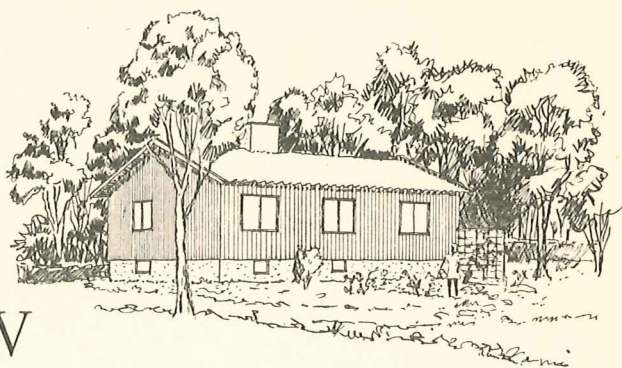


Bottenvåningen innehåller vardagsrum, kök, kapprum och klädkammare.

Övervåningen innehåller tre sovrum jämte garderobers samt hall och toalett.

Källarvåningen innehåller bastu, tvättstuga, mat och rotfruktskällare, pannrum samt ett disponibelt utrymme.

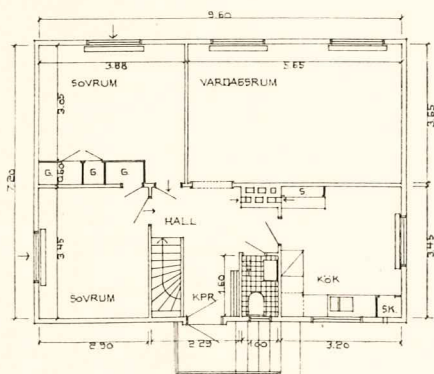




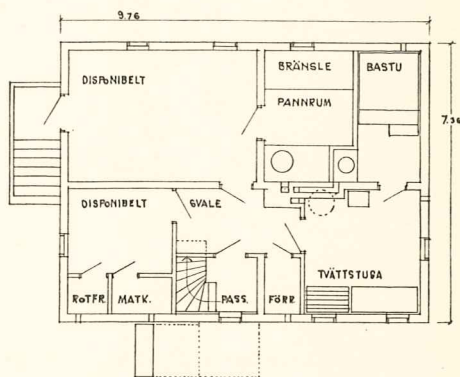
TYP XIV

Typ XIV är en enplanstuga på tre rum och kök. Nedgången till källaren avskiljes endast med ett räcke från hallen, som därigenom verkar större och luftigare. Vid källartrappans slut är ett förrum anordnat. På tomter med sluttande terräng erhåller denna stugtyp ett alternativt utförande, typ XIV alt., med ingången förlagd till källaren, varigenom övervåningen blir något rymligare.

Denna typ kommer att uppföras i Långbro, Solberga och Fagersjö.



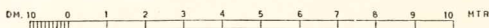
BOTTENPLAN

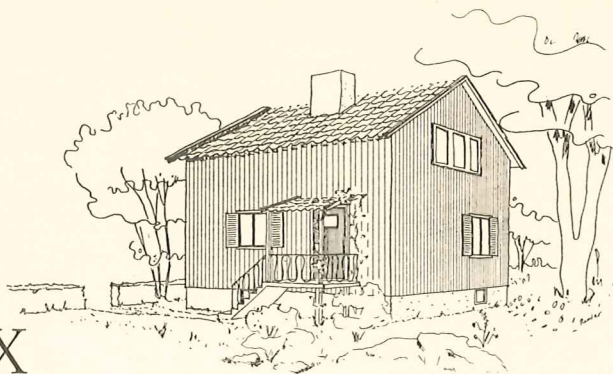


KÄLLARPLAN

Bottenvåningen innehåller vardagsrum, två sovrum med garderober, kök, kapp- rum och hall samt toalett.

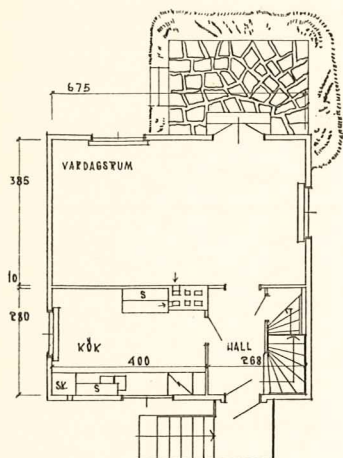
Källarvåningen innehåller bastu, tvätt- stuga, mat- och rotfruktskällare, pann- rum samt ett disponibelt utrymme.





TYP XIX

Typ XIX är en en-och-enhalvplansstuga på tre rum och kök. Den utgör en nyhet för detta år. Denna typ kommer att uppföras endast i Solberga.

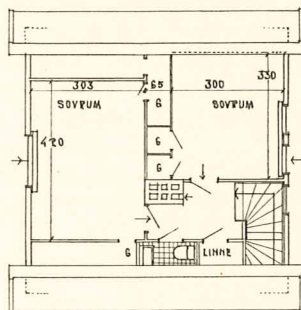
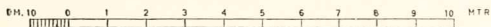


BOTTENPLAN

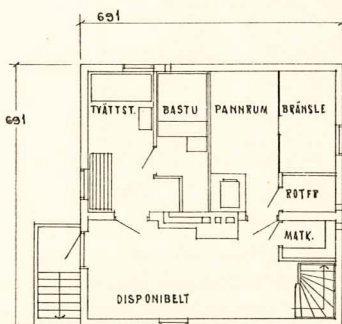
Bottenvåningen innehåller vardagsrum, kök och hall.

Övervåningen innehåller ett större och ett mindre sovrum, garderob, kläd-kammare samt toalett.

Källarvåningen innehåller bastu, tvättstuga, mat- och röfрукtskällare, pannrum och disponibelt utrymme.



ÖVERPLAN

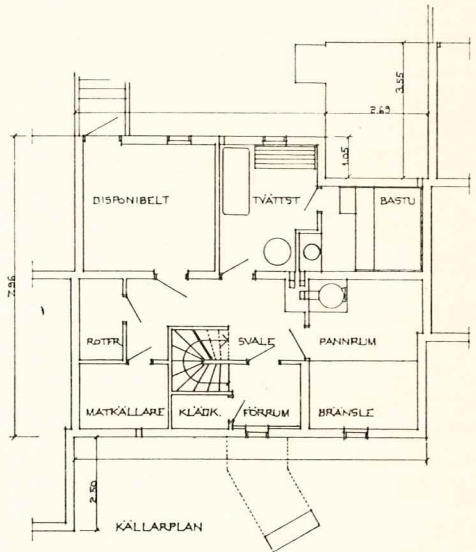
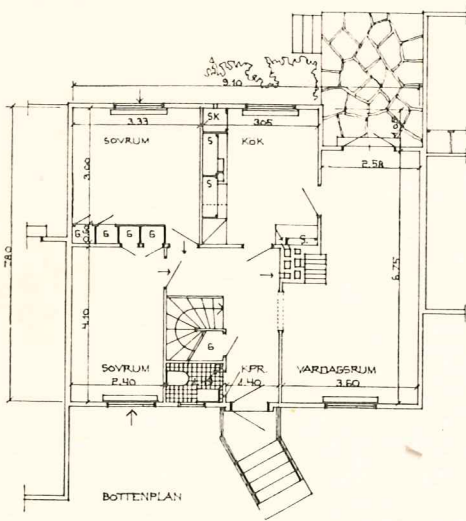


KÄLLARPLAN

TYP XVI

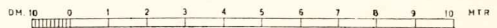


Typ XVI är en enplans småstuga på tre rum och kök i radhusform. Genom en förskjutning av lamellerna skapas större omväxling i exteriören, och varje trädgårdstappa får avskild solterass. Liksom i typ XIV gör hallen ett luftigt intryck genom att källartrappan avskiljes endast med ett räcke. Den leder även här till ett förrum. Denna typ kommer att uppföras i Solberga och Fagersjö.

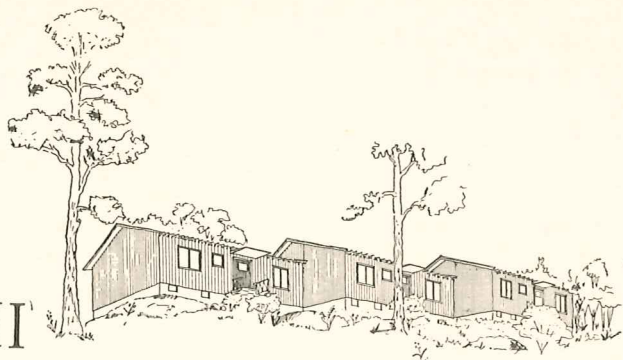


Bottenvåningen innehåller vardagsrum och två sovrum med garderober, kök, kapprum och toalett.

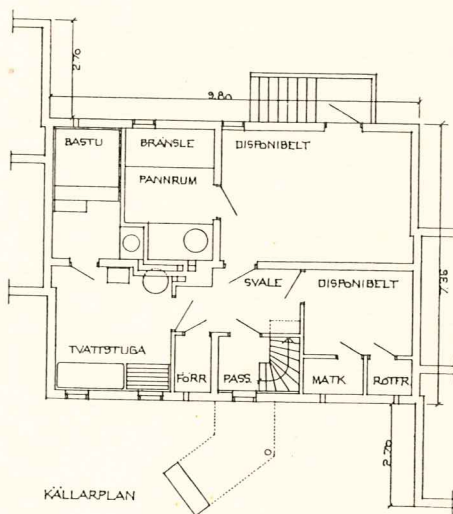
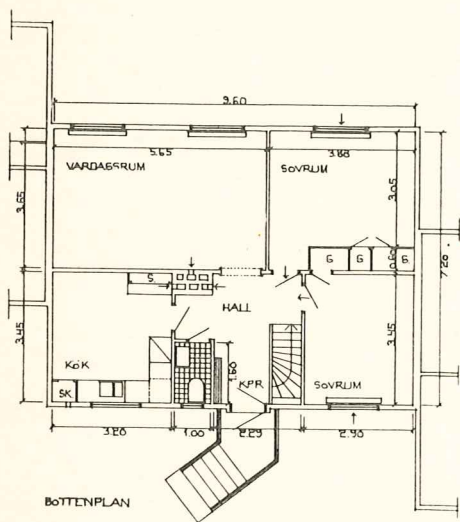
Källarvåningen innehåller bastu, tvättstuga, mat- och rofruktskällare, pannrum, klädkammare och disponibelt utrymme.



TYP XVIII

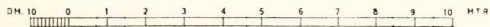


Typ XVIII är egentligen typ XIV i radhusform. Lamellerna ha förskjutits något sinsemellan, så att varje trädgårdstappa får en avskild del, som är insynsfri från sidorna. Denna typ kommer endast att uppföras i Solberga.



Bottenvåningen består av vardagsrum, två sovrum, kök, kapprum och hall samt toalett.

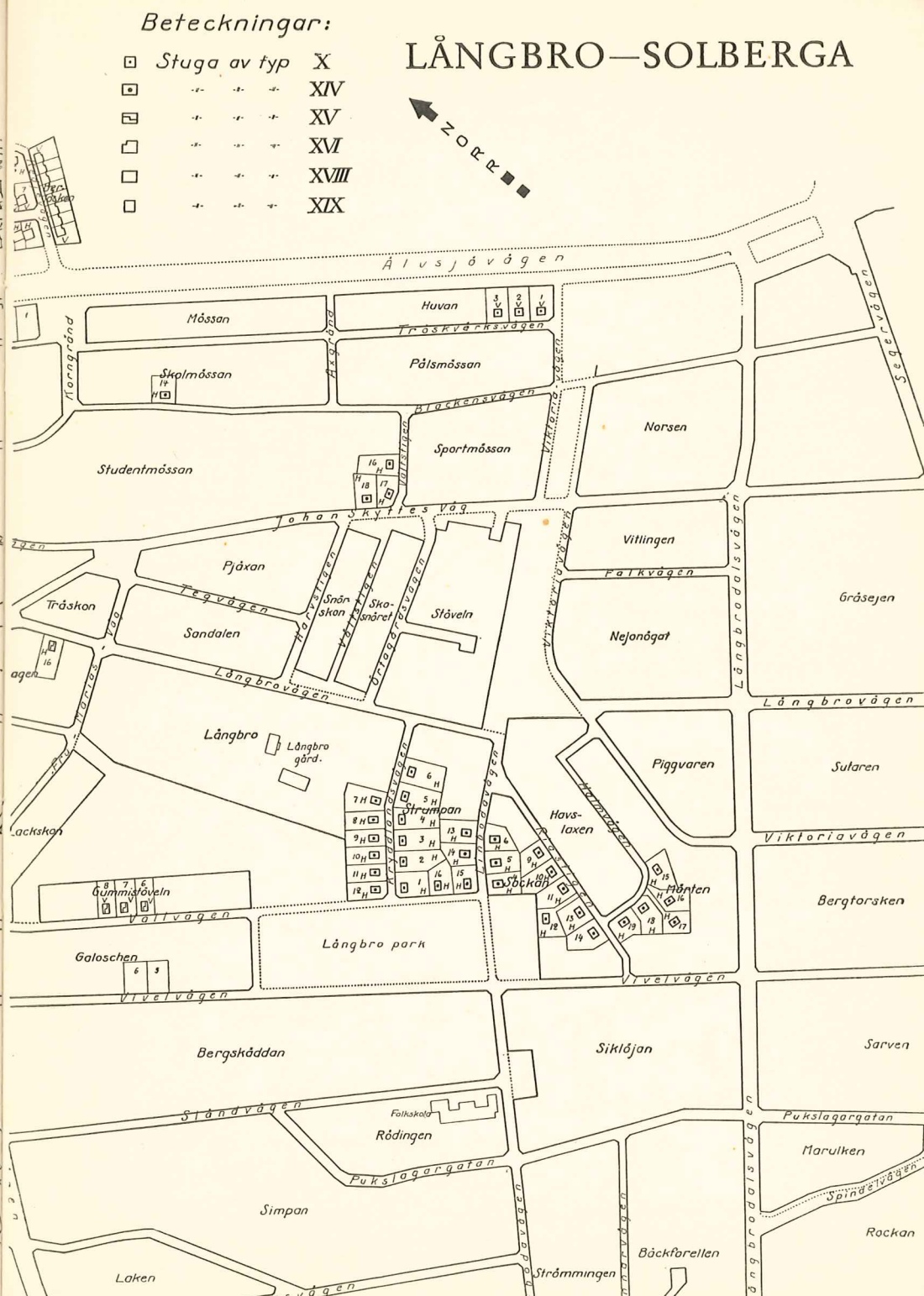
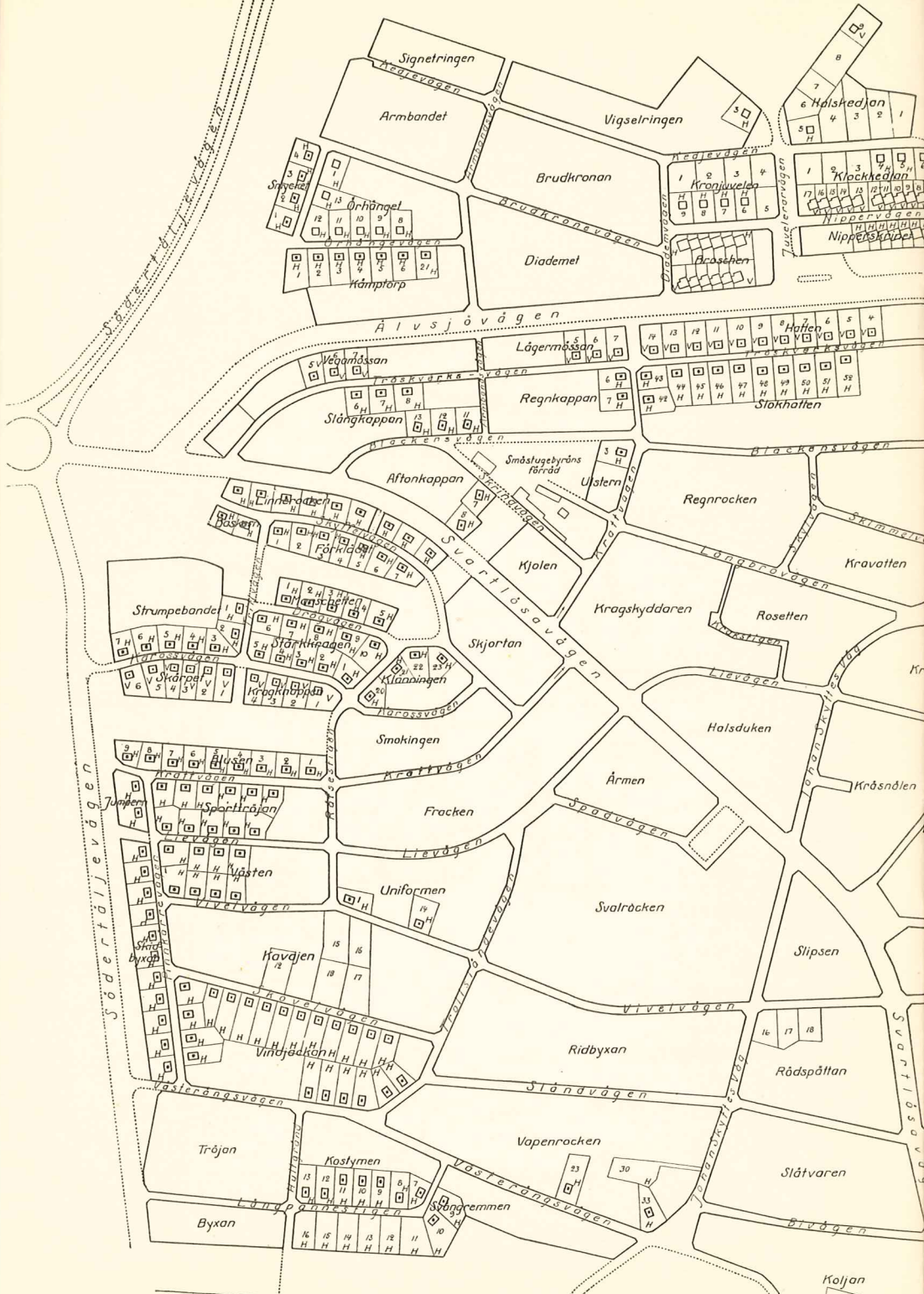
Källarvåningen består av bastu, tvättstuga, mat- och rotfruktskällare, pannrum samt disponibla utrymmen.



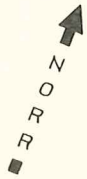
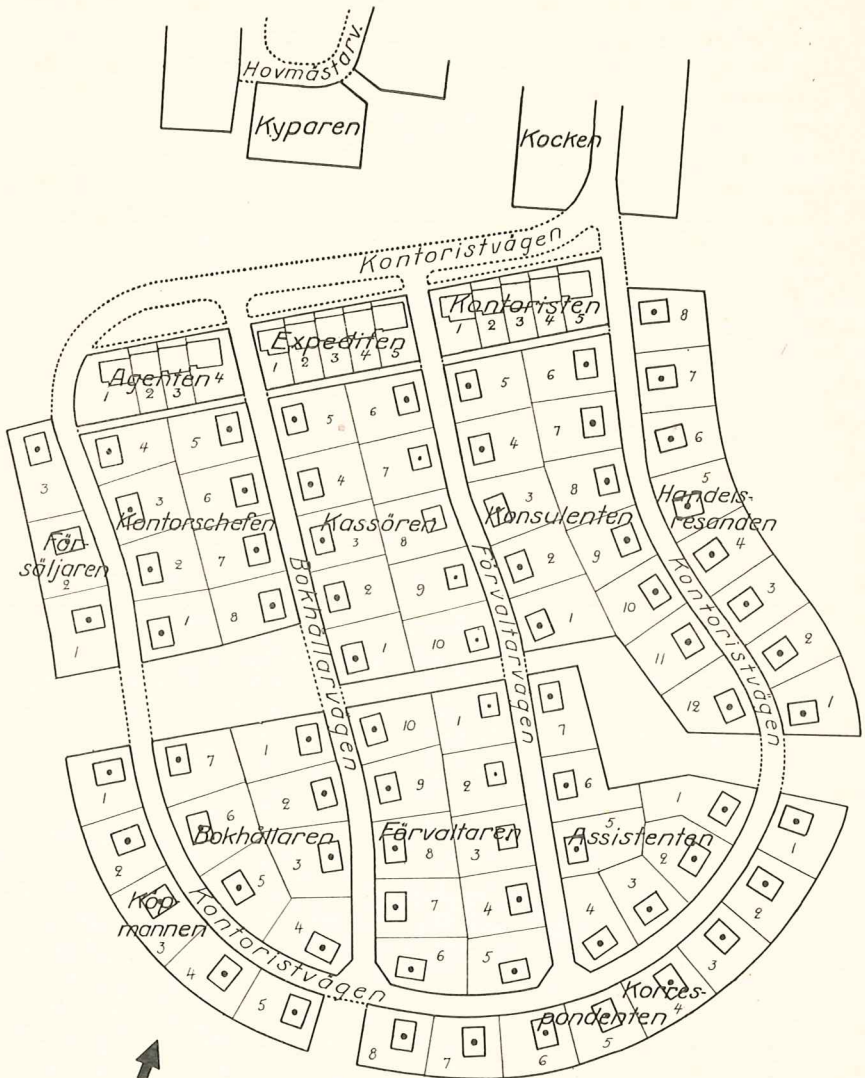
Beteckningar:

- Stuga av typ X
- ▣ " " " XIV
- ▤ " " " XV
- ▥ " " " XVI
- ▦ " " " XVIII
- ▧ " " " XIX

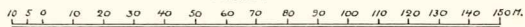
LÅNGBRO—SOLBERGA



FAGERSJÖ



Skala 1:



BILLIGT för en BRA BOSTAD

Småstugorna är fullt moderna bostäder med centralvärme, varmvatten osv. Trädgårdstjäppans storlek växlar mellan 500 och 600 m² för de fristående stugorna och mellan 200 och 400 m² för radhusen. I källarvåningen finns förutom pannrum, tvättutrymme, finnbastu och matkällare även plats, som kan disponeras t. ex. för snickarverkstad eller annan hobbylokal.

Årsomkostnaderna inklusive amortering och ränta, tomthyra, skatt och försäkring samt avgifter för sotning, renhållning och vatten men inte bränsle, uppgår ungefärligen till:

Typ X	Typ XIV	Typ XIX	Typ XVI	Typ XVIII
1 300:—	1 200:—	1 250:—	1 100:—	1 100:—

Dessa belopp utgöra approximativa beräkningar efter nuvarande ränte- och prislägen och med hänsyn tagen till övriga bestämmelser, som gäller för närvarande. Summan blir även i någon mån beroende av tomtstorleken. För radhusen gäller, att gavellamellerna blir omkring 50 kr. dyrare per år.

Familjer med tre eller flera barn under 16 år kan få småstugelånen uteslutande från staten och i samband därmed familjebidrag. Den inkomst, som fastställts för att man skall kunna komma i åtnjutande av denna förmån, varierar efter barnantalet.

Årsomkostnaderna för familjer med statligt familjebidrag blir cirka:

	Typ X	Typ XIV	Typ XIX	Typ XVI	Typ XVIII
3 barn	925	845	885	835	835
4 barn	735	675	705	660	660
5 barn	550	505	520	490	490

Närmare upplysningar erhållas hos:

STOCKHOLMS STADS FASTIGHETSKONTOR

SMÅSTUGEBYRÅN - Kungsgatan 78 - Tel. 52 06 60

ÖVERSIKTSKARTA

